

Moniteur de conférence Dell Pro 24 E2426HB

Manuel d'entretien simplifié

Remarques, mises en garde et avertissements

- ① **REMARQUE** : Une REMARQUE indique des informations importantes qui vous aideront à mieux utiliser votre produit.
- △ **MISE EN GARDE** : Une MISE EN GARDE indique un risque de dommage matériel ou de perte de données et vous indique comment éviter le problème.
- △ **AVERTISSEMENT** : Un AVERTISSEMENT indique un risque de dommage matériel, de blessure corporelle ou de mort.

Table des matières

Instructions de sécurité	4
Avant de travailler dans votre moniteur	5
Après avoir travaillé dans votre moniteur	5
Vues du moniteur E2426HB	6
Vue de face	6
Vue de derrière	7
Vue de côté	7
Vue de dessous	8
Composants principaux du moniteur E2426HB	9
Diagramme de connectivité du câblage	10
Connexion de votre moniteur	11
Démontage et remontage	13
Outils recommandés	13
Liste des vis	13
Socle	14
Retrait du socle	14
Installation du socle	15
Couvercle arrière	16
Retrait du couvercle arrière	16
Installation du couvercle arrière	17
Haut-parleurs	18
Retrait des haut-parleurs	18
Installation des haut-parleurs	19
Carte USB	20
Retrait de la carte USB	20
Installation de la carte USB	21
Carte du clavier	22
Retrait de la carte du clavier	22
Installation de la carte du clavier	23
Châssis principal	24
Retrait du châssis principal	24
Installation du châssis principal	25
Cadre intermédiaire	26
Retrait du cadre intermédiaire	26
Installation du cadre intermédiaire	27
Carte LED	28
Retrait de la carte LED	28
Installation de la carte LED	29
Module caméra	30
Retrait du module caméra	30
Installation du module caméra	31
Carte principale	32
Retrait de la carte principale	32
Installation de la carte principale	33
Carte d'alimentation	34
Retrait de la carte d'alimentation	34
Installation de la carte d'alimentation	35
Dépannage	36
Autotest	36
Diagnostic intégré	36
Problèmes courants	37
Problèmes spécifiques au produit	38
Problèmes spécifiques au bus série universel (USB)	41
Contacteur Dell	42
Historique des révisions	43

Instructions de sécurité

Respectez les consignes de sécurité suivantes pour protéger votre moniteur contre d'éventuels dommages et pour assurer votre sécurité personnelle. Sauf indication contraire, chaque procédure décrite dans ce document suppose que vous avez lu les informations de sécurité fournies avec votre moniteur.

① **REMARQUE** : Avant d'utiliser le moniteur, lisez les informations de sécurité fournies avec votre moniteur et imprimées sur le produit. Conservez la documentation dans un endroit sûr pour pouvoir la consulter ultérieurement.

△ **MISE EN GARDE** : **L'écoute de sons à un volume élevé au moyen d'un casque (sur un moniteur qui le prend en charge) peut avoir un effet à long terme sur votre audition.**

△ **AVERTISSEMENT** : **L'utilisation de commandes, de réglages ou de procédures autres que ceux spécifiés dans cette documentation peut entraîner une exposition à des chocs, des risques d'origine électrique ou des risques d'origine mécanique.**

- Placez le moniteur sur une surface solide et manipulez-le avec précaution.
 - L'écran est fragile et peut être endommagé par une chute ou un contact avec un objet pointu.
 - Assurez-vous que votre moniteur est compatible avec l'alimentation en courant alternatif disponible dans votre région.
 - Gardez le moniteur à température ambiante. Des conditions de froid ou de chaleur excessives peuvent avoir un effet néfaste sur les cristaux liquides de l'écran.
 - Branchez le cordon d'alimentation du moniteur sur une prise murale proche et accessible. Voir [Connexion de votre moniteur](#).
- Ne placez pas et n'utilisez pas le moniteur sur une surface mouillée ou à proximité de l'eau.
- Ne soumettez pas le moniteur à des vibrations importantes ou à des chocs violents. Par exemple, ne placez pas le moniteur dans le coffre d'une voiture.
- Débranchez le moniteur s'il doit rester inutilisé pendant une période prolongée.
- Pour éviter tout risque d'électrocution, n'essayez pas de retirer de couvercle ou de toucher l'intérieur du moniteur.
- Lisez attentivement ces instructions. Conservez ce document pour toute référence ultérieure. Respectez tous les avertissements et toutes les instructions figurant sur le produit.
- Certains moniteurs peuvent être fixés au mur à l'aide d'un support VESA vendu séparément. Veillez à utiliser les spécifications VESA correctes, comme indiqué dans la section relative au montage mural du guide de l'utilisateur.

Pour plus d'informations sur les consignes de sécurité, consultez le document relatif aux *informations sur la sécurité, l'environnement et la réglementation (SERI)* fourni avec votre moniteur.

Avant de travailler dans votre moniteur

Étapes

1. Enregistrez et fermez tous les fichiers ouverts et quittez toutes les applications en exécution.
 2. Éteignez votre moniteur.
 3. Débranchez votre moniteur et tous les appareils connectés de leurs prises électriques.
 4. Déconnectez tous les périphériques et appareils réseau connectés, tels que le clavier, la souris et la station d'accueil, de votre moniteur.
- ⚠ AVERTISSEMENT : Pour déconnecter un câble réseau, débranchez d'abord le câble de votre moniteur, puis le câble de l'appareil réseau.**
5. Retirez la carte multimédia et le disque optique de votre moniteur, le cas échéant.

Après avoir travaillé dans votre moniteur

⚠ MISE EN GARDE : Si vous laissez des vis égarées ou desserrées à l'intérieur de votre moniteur, vous risquez de l'endommager gravement.

Étapes

1. Remettez toutes les vis en place et assurez-vous qu'il ne reste plus de vis à l'intérieur du moniteur.
2. Connectez les appareils externes, les périphériques ou les câbles que vous avez retirés avant de travailler sur votre moniteur.
3. Remettez en place les cartes multimédias, les disques ou toute autre pièce que vous avez retirés avant de travailler sur votre moniteur.
4. Branchez votre moniteur et tous les appareils connectés à leurs prises électriques.
5. Allumez votre moniteur.

Vues du moniteur E2426HB

Vue de face

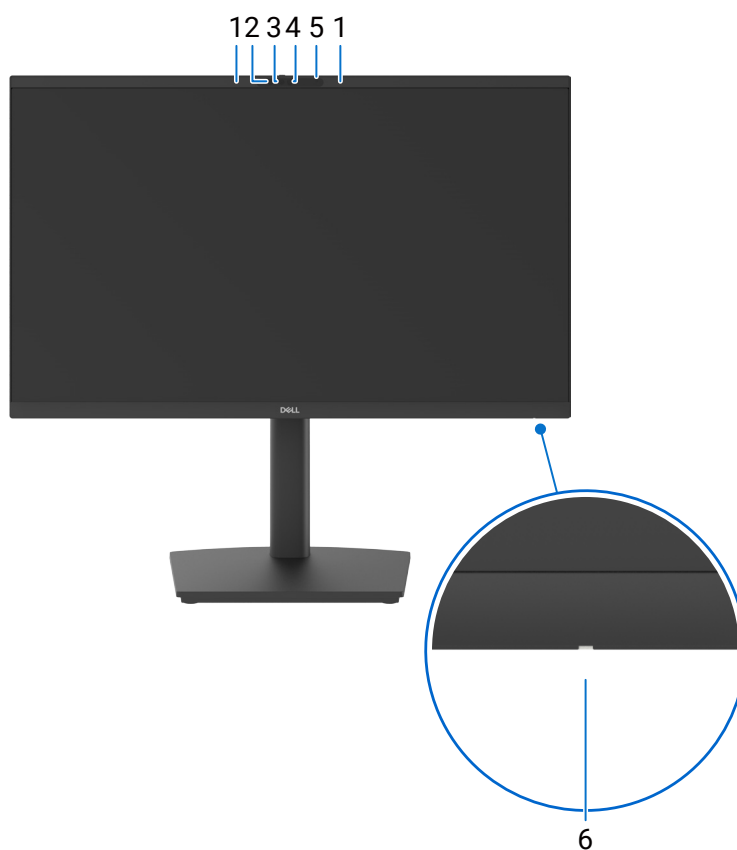


Figure 1. Vue de face

Tableau 1. Composants et descriptions.

Étiquette	Description	Fonction
1	Microphones	Microphones du moniteur (Mic).
2	Voyant LED IR	Voyant infrarouge (IR).
3	Caméra IR	Permet la reconnaissance faciale.
4	Caméra principale	Permet d'effectuer une vidéoconférence.
5	Voyant LED de la webcam	Voyant de la webcam. Il s'allume en blanc lorsque la webcam est en cours d'utilisation.
6	Voyant LED d'alimentation	Un voyant blanc fixe indique que le moniteur est allumé et qu'il fonctionne. Un voyant blanc clignotant indique que le moniteur est en mode veille.

Vue de derrière



Figure 2. Vue de derrière

Tableau 2. Composants et descriptions.

Étiquette	Description	Fonction
1	4 trous de montage VESA (100 mm x 100 mm), derrière le couvercle VESA fixé	Fixez le moniteur au mur en utilisant un kit de support mural compatible VESA.
2	Étiquette d'informations réglementaires	Liste les certifications réglementaires.
3	Bouton de libération du socle	Permet de détacher le socle du moniteur.
4	Joystick	Utilisez-le pour contrôler le menu de l'affichage à l'écran (OSD).
5	Bouton d'alimentation	Permet d'allumer ou éteindre le moniteur.
6	Étiquette réglementaire (indiquant le code QR MyDell, le numéro de série et l'étiquette de service)	Reportez-vous à cette étiquette si vous devez contacter l'assistance technique de Dell. L'étiquette de service est un identifiant alphanumérique unique qui permet aux techniciens du service Dell de connaître les spécifications de votre moniteur et d'accéder aux informations de garantie.
7	Guide de rangement des câbles	Permet de ranger les câbles.

Vue de côté



Figure 3. Vue de côté

Vue de dessous

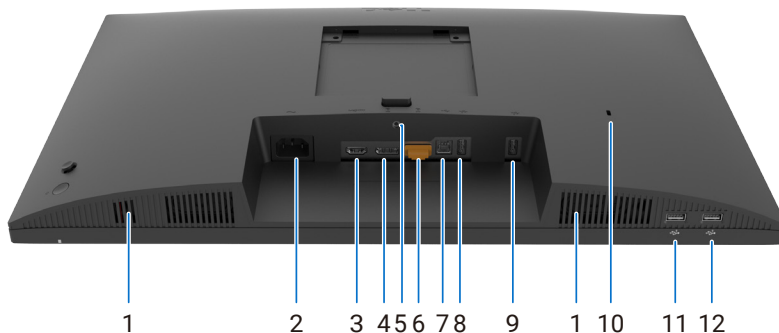









Figure 4. Vue de dessous

Tableau 3. Composants et descriptions.

Étiquette	Description	Fonction
1	Haut-parleurs intégrés	Reproduit le son.
2	 Connecteur d'alimentation	Permet de brancher le câble d'alimentation.
3	 Port HDMI	Permet de brancher votre ordinateur à l'aide du câble HDMI.
4	 DisplayPort (entrée)	Branchez votre ordinateur à l'aide d'un câble DisplayPort.
5	Verrouillage du socle	Fixe le socle au moniteur par une vis M3 x 6 mm (vis non fournie).
6	 DisplayPort (sortie)	Branchez votre ordinateur à l'aide d'un câble DisplayPort.
7	 Port ascendant USB de type B	Branchez le câble USB fourni avec le moniteur à l'ordinateur. Une fois ce câble branché, utilisez les connecteurs descendants USB du moniteur.
8, 9	 Ports descendants USB de type A 5 Gbit/s	Branchez votre appareil USB. Ces ports ne sont utilisables qu'après avoir branché le câble USB de l'ordinateur au moniteur. REMARQUE : pour éviter toute interférence de signal, lorsqu'un appareil USB est connecté à un port USB descendant, il n'est PAS recommandé de connecter d'autres appareils USB aux ports adjacents.
10	Fente de verrouillage de sécurité (basée sur la fente de sécurité Kensington)	Fixe le moniteur à l'aide d'un verrou de câble de sécurité (vendu séparément).
11, 12	 Port descendant USB de type A 5 Gbit/s	Branchez votre appareil USB. Port descendant USB avec fonction de chargeur BC 1.2 5 V/1,5 A typique (2 A max.) (10 W). REMARQUE : pour éviter toute interférence de signal, lorsqu'un appareil USB est connecté à un port USB descendant, il n'est PAS recommandé de connecter d'autres appareils USB aux ports adjacents.

Composants principaux du moniteur E2426HB

L'image suivante montre les principaux composants du moniteur.

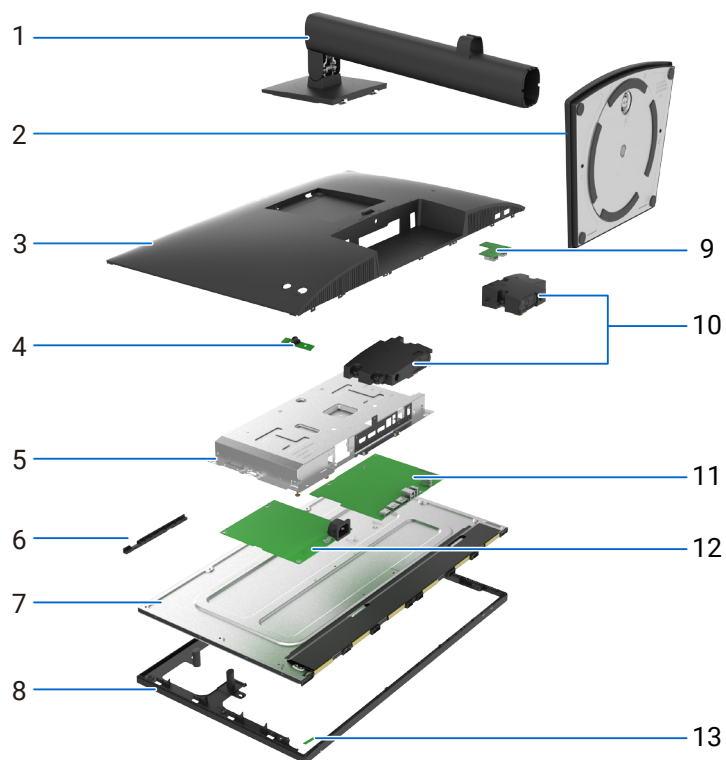


Figure 5. Composants principaux du moniteur E2426HB

Tableau 4. Composants principaux.

Légende	Description	Légende	Description
1	Colonne du socle	8	Cadre intermédiaire
2	Base du socle	9	Carte USB
3	Couvercle arrière	10	Haut-parleur
4	Carte du clavier	11	Carte principale
5	Châssis principal	12	Carte d'alimentation
6	Module caméra	13	Carte LED
7	Panneau d'affichage		

Diagramme de connectivité du câblage



Figure 6. Diagramme de connectivité du câblage

Tableau 5. Diagramme de connectivité du câblage.

Légende	Description
1	Câble de la barre lumineuse
2	Câble de signalisation différentielle à basse tension (LVDS)
3	Câble du module caméra
4	Câble de haut-parleur
5	Câble du clavier
6	Câble de la carte LED
7	Câble USB

Connexion de votre moniteur

⚠ AVERTISSEMENT : Avant de commencer quelque procédure que ce soit de cette section, suivez les [Instructions de sécurité](#).

⚠ AVERTISSEMENT : Pour votre sécurité, assurez-vous que la prise électrique avec mise à la terre dans laquelle vous branchez le câble d'alimentation est facilement accessible à l'opérateur et située aussi près que possible de l'équipement. Pour couper l'alimentation de l'équipement, débranchez le câble d'alimentation de la prise électrique en saisissant fermement la fiche. Ne tirez jamais sur le cordon.

ⓘ REMARQUE : Les moniteurs Dell sont conçus pour fonctionner de manière optimale avec les câbles Dell fournis dans la boîte. Dell ne garantit pas la qualité et les performances vidéo si des câbles d'une marque autre que Dell sont utilisés.

ⓘ REMARQUE : Faites passer les câbles par le guide de passage de câbles avant de les brancher.

ⓘ REMARQUE : Ne branchez pas tous les câbles à l'ordinateur en même temps.

ⓘ REMARQUE : Les images ne sont données qu'à titre d'illustration. L'apparence de l'ordinateur peut varier.

Pour connecter votre moniteur à l'ordinateur :

1. Éteignez votre ordinateur et débranchez son câble d'alimentation.
2. Branchez le câble HDMI, DisplayPort, USB de votre moniteur à l'ordinateur.
3. Branchez le câble d'alimentation au moniteur et à la prise murale.
4. Allumez votre moniteur.
5. Sélectionnez la source d'entrée correcte dans le menu de l'affichage à l'écran (OSD) de votre moniteur, puis allumez votre ordinateur.

Branchement du câble HDMI

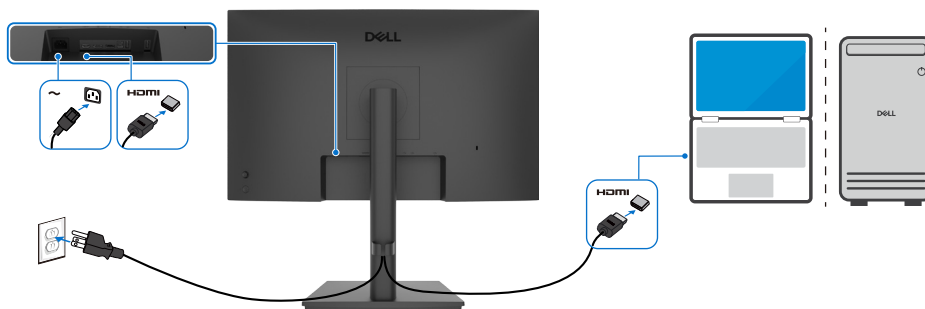


Figure 7. Branchement du câble HDMI

Branchement du câble DisplayPort

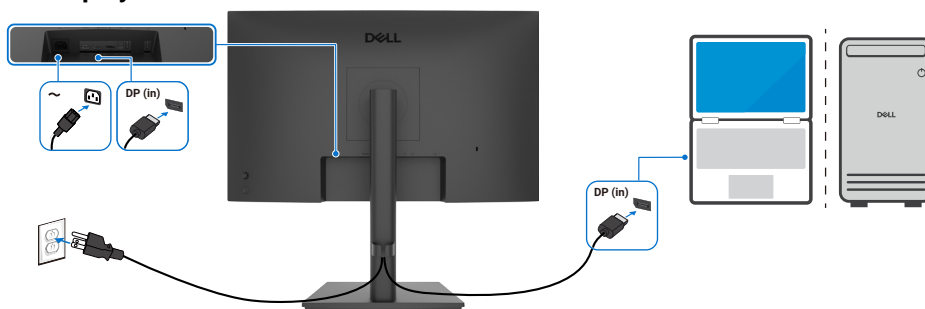


Figure 8. Branchement du câble DisplayPort

Connexion du moniteur pour la fonction DisplayPort MST (Multi-Stream Transport)

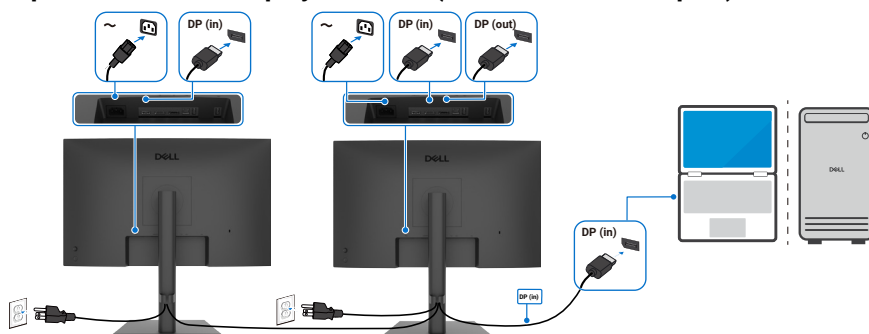


Figure 9. Connexion du moniteur pour la fonction DisplayPort MST (Multi-Stream Transport)

ⓘ REMARQUE : prise en charge de la fonctionnalité DisplayPort MST. Pour utiliser cette fonctionnalité, la carte graphique de votre ordinateur doit être certifiée au minimum DP 1.2 avec l'option MST.

Branchement du câble USB de type B vers type A

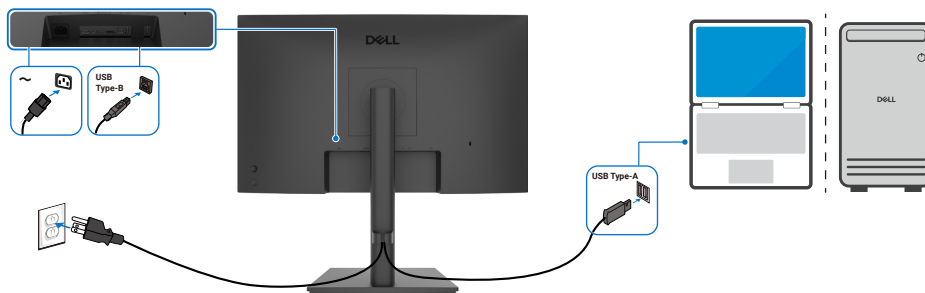


Figure 10. Branchement du câble USB de type B vers type A

Démontage et remontage

⚠ **MISE EN GARDE** : Les informations contenues dans cette section sont destinées aux techniciens de maintenance agréés pour la région EMEA. Dell interdit aux utilisateurs de démonter le moniteur, et tout dommage causé par un service non autorisé ne sera pas couvert par la garantie.

Outils recommandés











Description des outils :

- Tournevis cruciforme n° 0
- Tournevis cruciforme n° 2
- Canif

Liste des vis

- ① **REMARQUE** : Lorsque vous retirez des vis d'un composant, il est recommandé de noter le type de vis, le nombre de vis, puis de les placer dans une boîte de rangement pour vis. Cela permet de s'assurer que le bon nombre de vis et le bon type de vis sont récupérés lors du remplacement du composant.
- ① **REMARQUE** : Certains moniteurs comportent des surfaces magnétiques. Veillez à ce que les vis ne restent pas attachées à ces surfaces lorsque vous remplacez un composant.
- ① **REMARQUE** : La couleur des vis dépend de la configuration commandée.

Tableau 6. Composants et descriptions.

Composant	Type de vis	Quantité	Image de la vis
Couvercle arrière	M4x10	4	
Haut-parleurs	M3x6	4	
Carte USB	M3x6	1	
Carte du clavier	M2x3,3	2	
Châssis principal	M3x5	2	
Cadre intermédiaire	M3x5	9	
Module caméra	M2x3,3	2	
Carte principale	M3x6	3	
Fil de terre de la carte d'alimentation	M4x8	1	
Carte d'alimentation	M3x6	2	

Socle

Retrait du socle

Conditions préalables

1. Suivez la procédure décrite à la section [Avant de travailler dans votre moniteur](#).

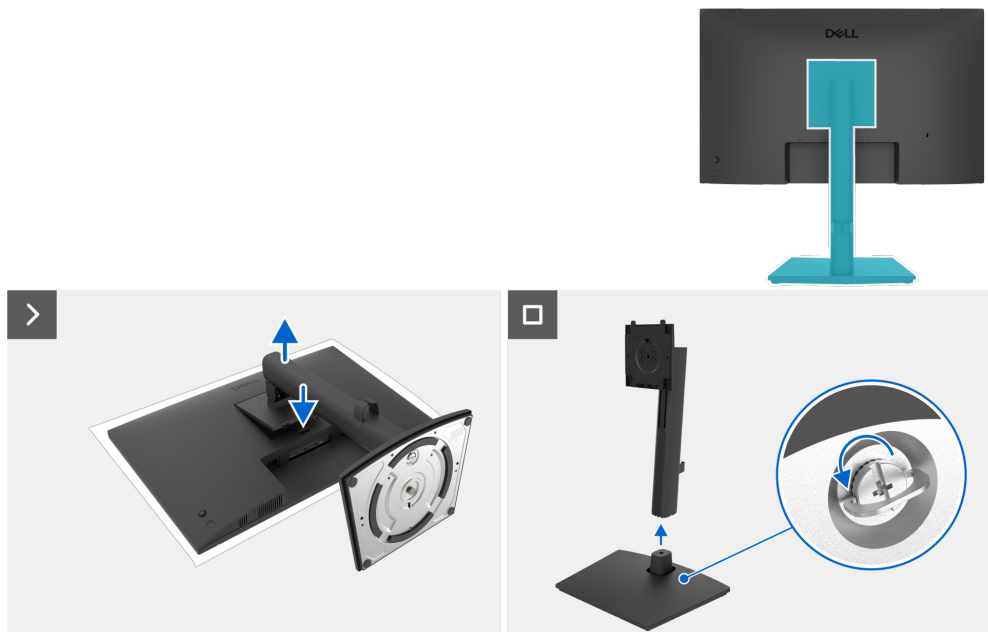


Figure 11. Retrait du socle

Étapes

1. Placez le moniteur sur un chiffon doux ou un coussin sur le bureau.
2. Appuyez sur le bouton de libération du socle et maintenez-le enfoncé.
3. Soulevez le socle et séparez-le du moniteur.
4. Ouvrez la poignée fileté au bas de la base du socle et tournez-la dans le sens antihoraire pour déverrouiller la colonne de la base.
5. Retirez la colonne du socle de la base du socle.

Installation du socle

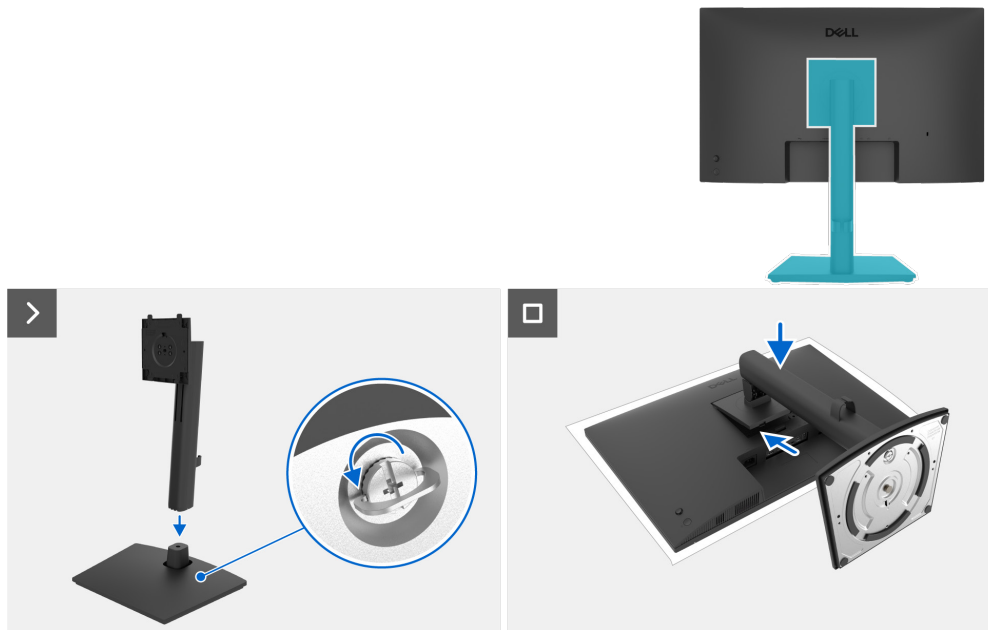


Figure 12. Installation du socle

Étapes

1. Alignez les onglets de la base du socle sur les fentes de la colonne du socle.
2. Insérez fermement la colonne du socle dans la base du socle.
3. Ouvrez la poignée de vis située en bas de la base du socle, puis tournez-la dans le sens horaire pour serrer fermement la vis. Fermez la poignée fileté.
4. Placez le moniteur sur un chiffon doux ou un coussin près du bord du bureau.
5. Alignez le support de l'ensemble socle sur la tête du moniteur.
6. Insérez le support de l'ensemble socle dans le moniteur jusqu'à ce qu'il se verrouille en position.

Prochaines étapes

1. Suivez la procédure décrite à la section [Après avoir travaillé dans votre moniteur.](#)

Couvercle arrière

Retrait du couvercle arrière

Conditions préalables

1. Suivez la procédure décrite à la section [Avant de travailler dans votre moniteur.](#)
2. Retirez le [socle](#).

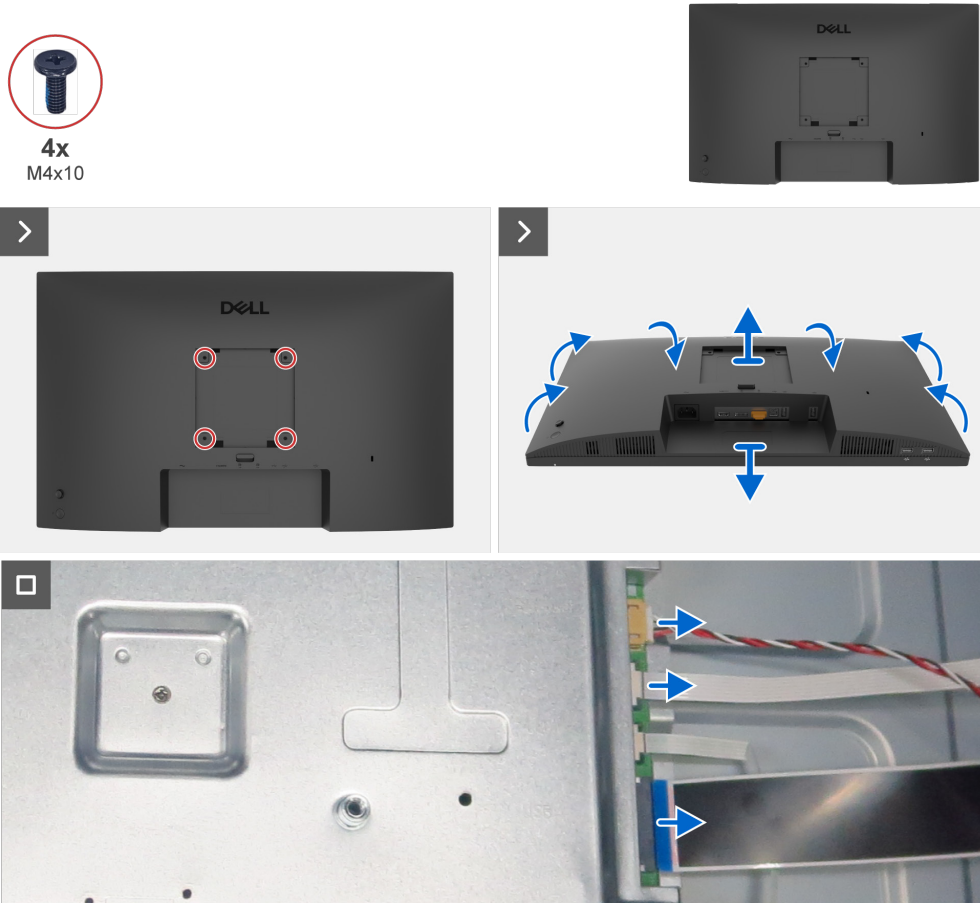


Figure 13. Retrait du couvercle arrière

Étapes

1. Retirez quatre vis (M4x10) pour libérer le couvercle arrière.
2. À l'aide des deux mains, dégagez délicatement le couvercle arrière en commençant par le haut, puis passez aux côtés gauche et droit.
3. Soulevez partiellement le couvercle arrière à partir du bord inférieur.
4. Débranchez le câble du clavier, le câble de haut-parleur et le câble USB des connecteurs sur la carte principale.
5. Retirez le couvercle arrière de l'ensemble du panneau d'affichage.

Installation du couvercle arrière



4x
M4x10

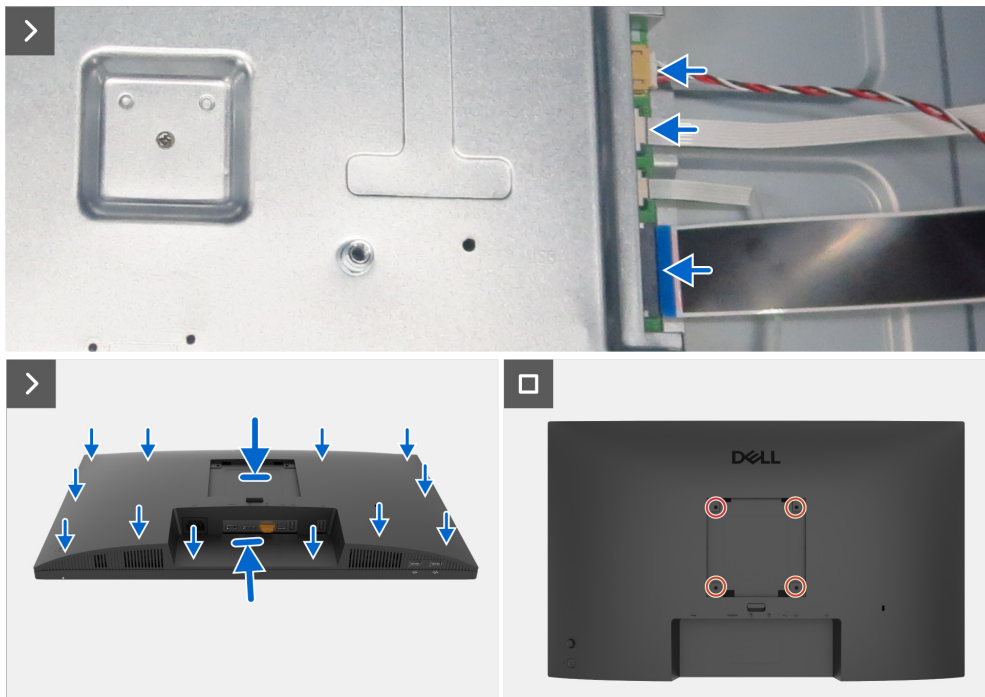


Figure 14. Installation du couvercle arrière

Étapes

1. Branchez le câble USB, le câble de haut-parleur et le câble du clavier aux connecteurs de la carte principale.
2. Alignez le couvercle arrière sur le châssis principal, puis appuyez sur les côtés pour mettre le couvercle arrière en place.
3. Remplacez les quatre vis (M4x10) pour fixer le couvercle arrière au moniteur.

Prochaines étapes

1. Installez le [socle](#).
2. Suivez la procédure décrite à la section [Après avoir travaillé dans votre moniteur](#).

Haut-parleurs

Retrait des haut-parleurs

Conditions préalables

1. Suivez la procédure décrite à la section [Avant de travailler dans votre moniteur](#).
2. Retirez le [socle](#).
3. Retirez le [couvercle arrière](#).



Figure 15. Retrait des haut-parleurs

Étapes

1. Décollez la feuille d'aluminium et le ruban adhésif sur le câble de haut-parleur.
2. Retirez les quatre vis (M3x6) qui fixent les deux haut-parleurs au couvercle arrière.
3. Retirez les deux haut-parleurs des goupilles de fixation du couvercle arrière.

Installation des haut-parleurs

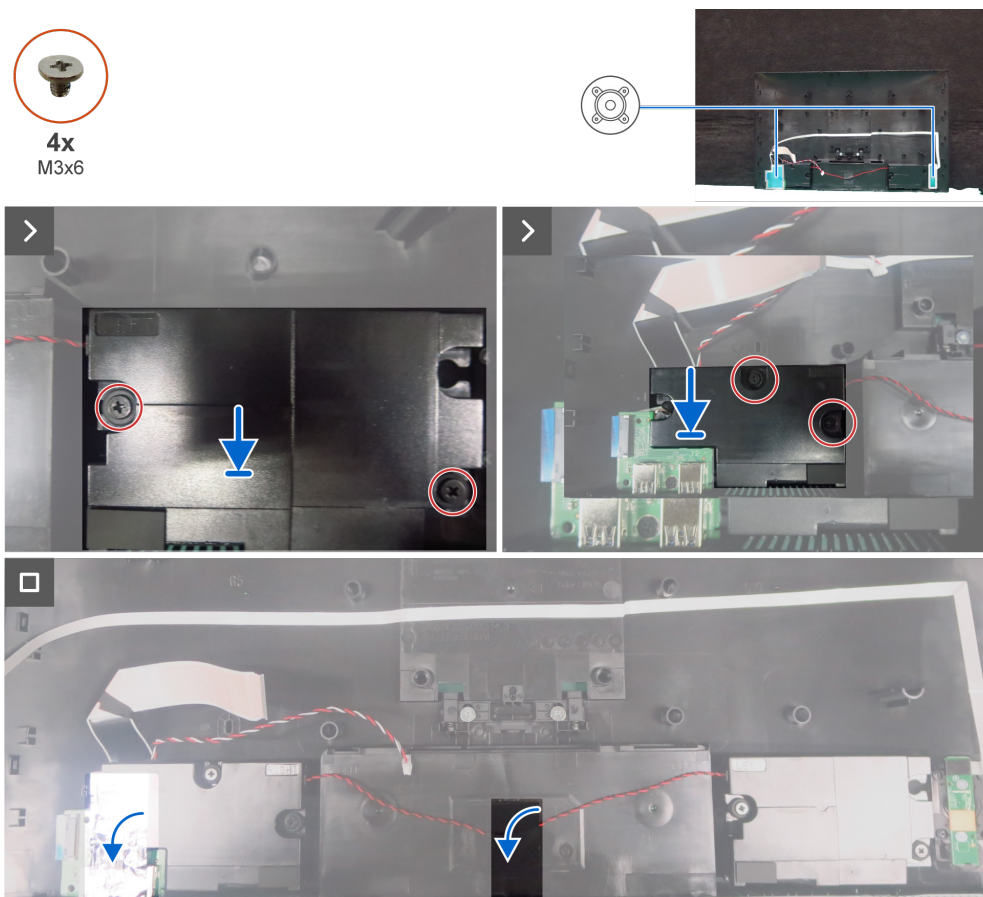


Figure 16. Installation des haut-parleurs

Étapes

1. Alignez les trous des deux haut-parleurs sur les goupilles de fixation du couvercle arrière, puis posez-le.
2. Remettez en place les quatre vis (M3x6) qui fixent les deux haut-parleurs au couvercle arrière.
3. Recollez la feuille d'aluminium et le ruban adhésif pour fixer le câble de haut-parleur au couvercle arrière.

Prochaines étapes

1. Installez le [couvercle arrière](#).
2. Installez le [socle](#).
3. Suivez la procédure décrite à la section [Après avoir travaillé dans votre moniteur](#).

Carte USB

Retrait de la carte USB

Conditions préalables

1. Suivez la procédure décrite à la section [Avant de travailler dans votre moniteur](#).
2. Retirez le [socle](#).
3. Retirez le [couvercle arrière](#).
4. Retirez les [haut-parleurs](#).



1x
M3x6

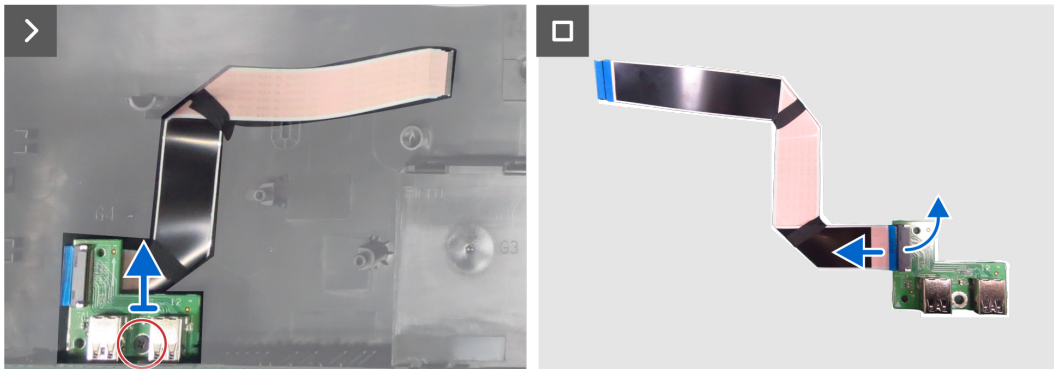


Figure 17. Retrait de la carte USB

Étapes

1. Retirez la vis (M3x6) qui fixe la carte USB au cadre intermédiaire.
2. Retirez la carte USB du cadre intermédiaire.
3. Soulevez les loquets et faites sortir le câble USB de la carte USB.

Installation de la carte USB

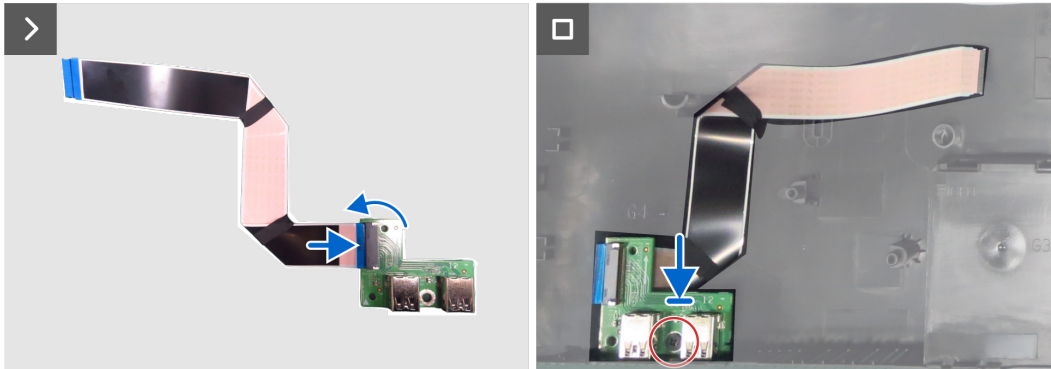
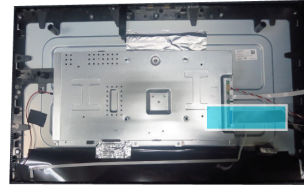


Figure 18. Installation de la carte USB

Étapes

1. Branchez le câble USB à la carte USB et bloquez-la.
2. Remettez en place la carte USB sur le cadre intermédiaire.
3. Remettez en place la vis (M3x6) qui fixe la carte USB au cadre intermédiaire.

Prochaines étapes

1. Installez les [haut-parleurs](#).
2. Installez le [couvercle arrière](#).
3. Installez le [socle](#).
4. Suivez la procédure décrite à la section [Après avoir travaillé dans votre moniteur](#).

Carte du clavier

Retrait de la carte du clavier

Conditions préalables

1. Suivez la procédure décrite à la section [Avant de travailler dans votre moniteur](#).
2. Retirez le [socle](#).
3. Retirez le [couvercle arrière](#).
4. Retirez les [haut-parleurs](#).
5. Retirez la [carte USB](#).



2x
M2x3,3

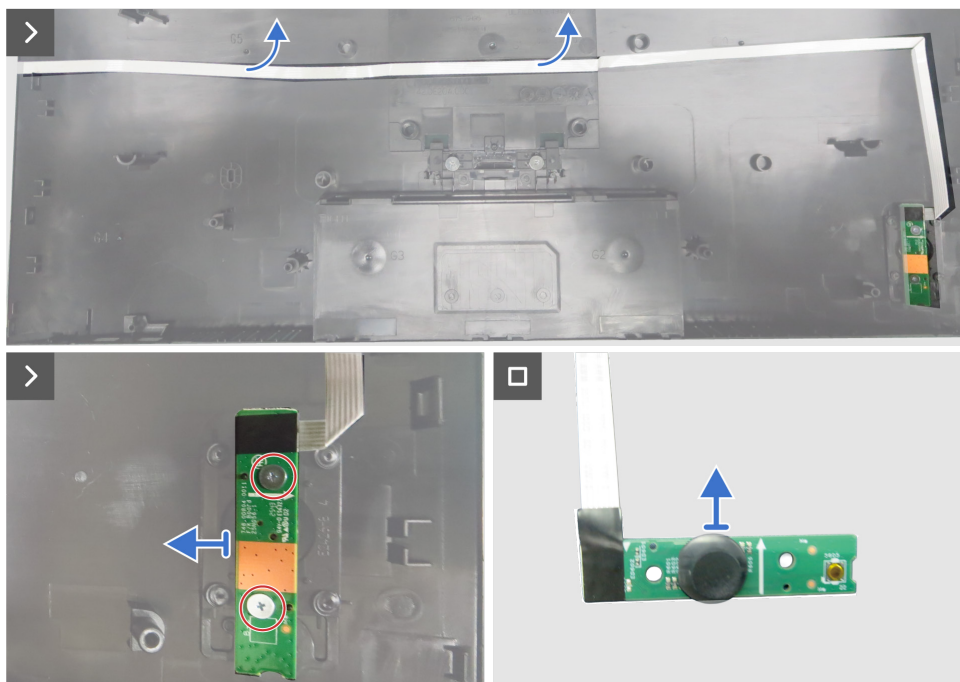
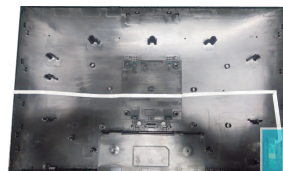


Figure 19. Retrait de la carte du clavier

Étapes

1. Décollez le ruban adhésif double face qui fixe le câble du clavier au couvercle arrière.
2. Retirez les deux vis (M2x3,3) qui fixent la carte du clavier au couvercle arrière.
3. Retirez la carte du clavier des broches du couvercle arrière.
4. Retirez la touche du joystick de la carte du clavier.

Installation de la carte du clavier

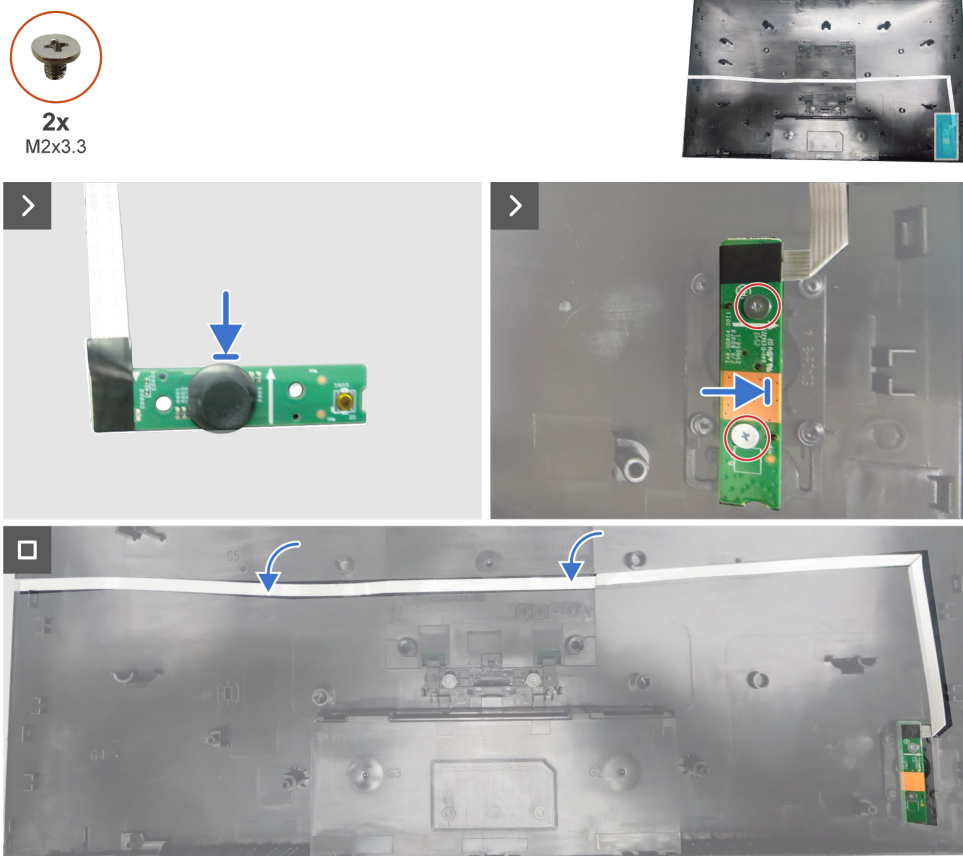


Figure 20. Installation de la carte du clavier

Étapes

1. Remettez en place la touche du joystick sur la carte du clavier.
2. Alignez les trous de la carte du clavier sur les trous de vis du couvercle arrière, puis posez-le.
3. Remettez en place les deux vis (M2x3,3) qui fixent la carte du clavier au couvercle arrière.
4. Recollez le ruban adhésif double face qui fixe le câble du clavier au couvercle arrière.

Prochaines étapes

1. Installez la [carte USB](#).
2. Installez les [haut-parleurs](#).
3. Installez le [couvercle arrière](#).
4. Installez le [socle](#).
5. Suivez la procédure décrite à la section [Après avoir travaillé dans votre moniteur](#).

Châssis principal

Retrait du châssis principal

Conditions préalables

1. Suivez la procédure décrite à la section [Avant de travailler dans votre moniteur](#).
2. Retirez le [socle](#).
3. Retirez le [couvercle arrière](#).
4. Retirez les [haut-parleurs](#).
5. Retirez la [carte USB](#).
6. Retirez la [carte du clavier](#).



2x
M3x5

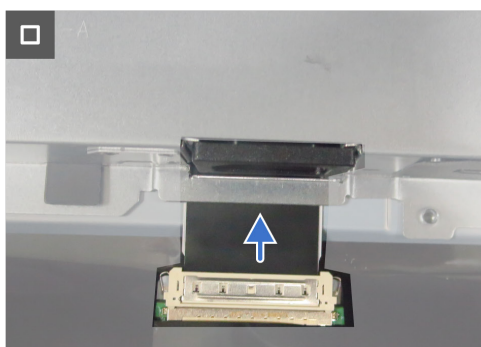
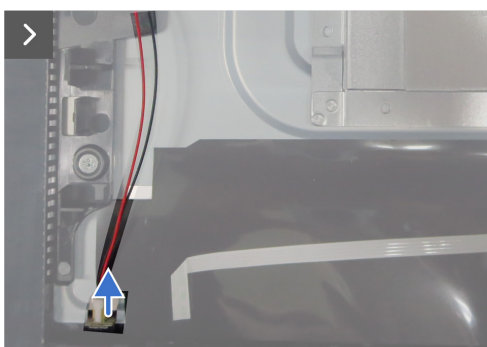
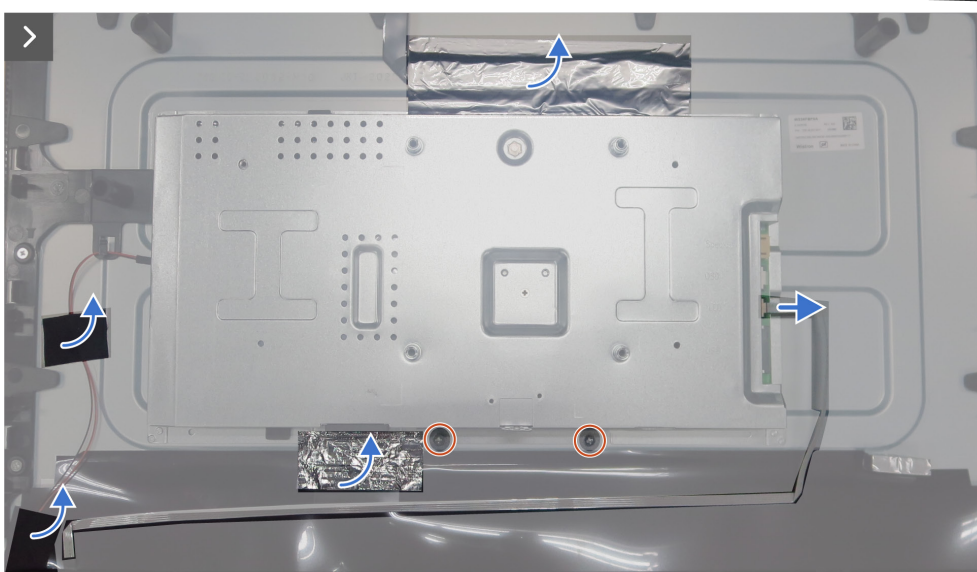
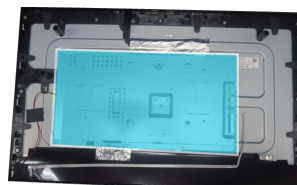


Figure 21. Retrait du châssis principal

Étapes

1. Décollez la bande acétate et la feuille d'aluminium.
2. Débranchez le câble LED du connecteur sur la carte principale.
3. Débranchez le câble de la barre lumineuse du connecteur situé sur le panneau d'affichage.
4. Retirez les deux vis (M3x5) qui fixent le châssis principal au panneau d'affichage.
5. Débranchez le câble LVDS du connecteur sur le panneau d'affichage.
6. Soulevez et retirez le châssis principal du panneau d'affichage.

Installation du châssis principal

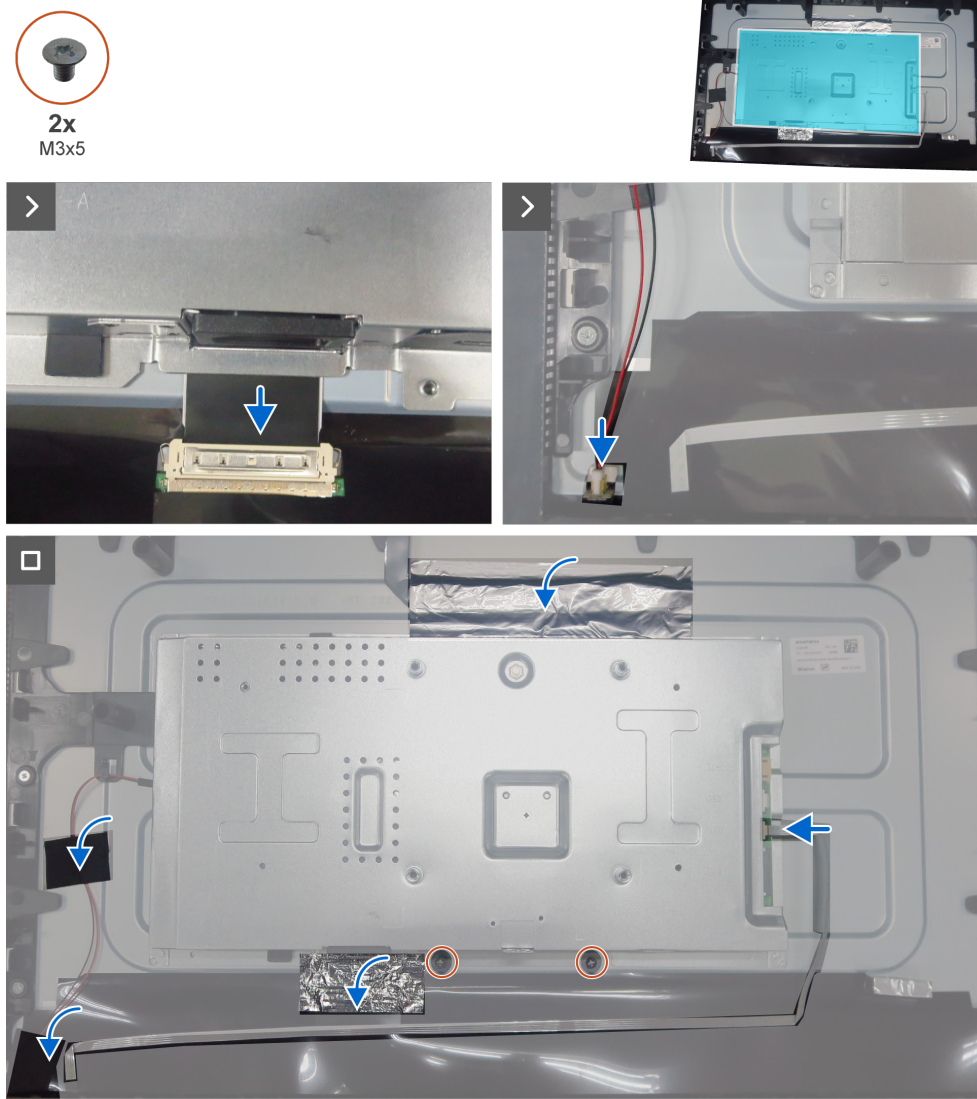


Figure 22. Installation du châssis principal

Étapes

1. Branchez le câble LVDS au connecteur sur le panneau d'affichage.
2. Alignez les trous du châssis principal sur les trous de vis du panneau d'affichage, et posez-le.
3. Remettez en place les deux vis (M3x5) qui fixent le châssis principal au panneau d'affichage.
4. Branchez le câble de la barre lumineuse au panneau d'affichage et recollez la bande en acétate pour couvrir le connecteur de la barre lumineuse.
5. Recollez la feuille d'aluminium sur le châssis principal.

Prochaines étapes

1. Installez la [carte du clavier](#).
2. Installez la [carte USB](#).
3. Installez les [haut-parleurs](#).
4. Installez le [couvercle arrière](#).
5. Installez le [socle](#).
6. Suivez la procédure décrite à la section [Après avoir travaillé dans votre moniteur](#).

Cadre intermédiaire

Retrait du cadre intermédiaire

Conditions préalables

1. Suivez la procédure décrite à la section [Avant de travailler dans votre moniteur](#).
2. Retirez le [socle](#).
3. Retirez le [couvercle arrière](#).
4. Retirez les [haut-parleurs](#).
5. Retirez la [carte USB](#).
6. Retirez la [carte du clavier](#).
7. Retirez le [châssis principal](#).



9x
M3x5

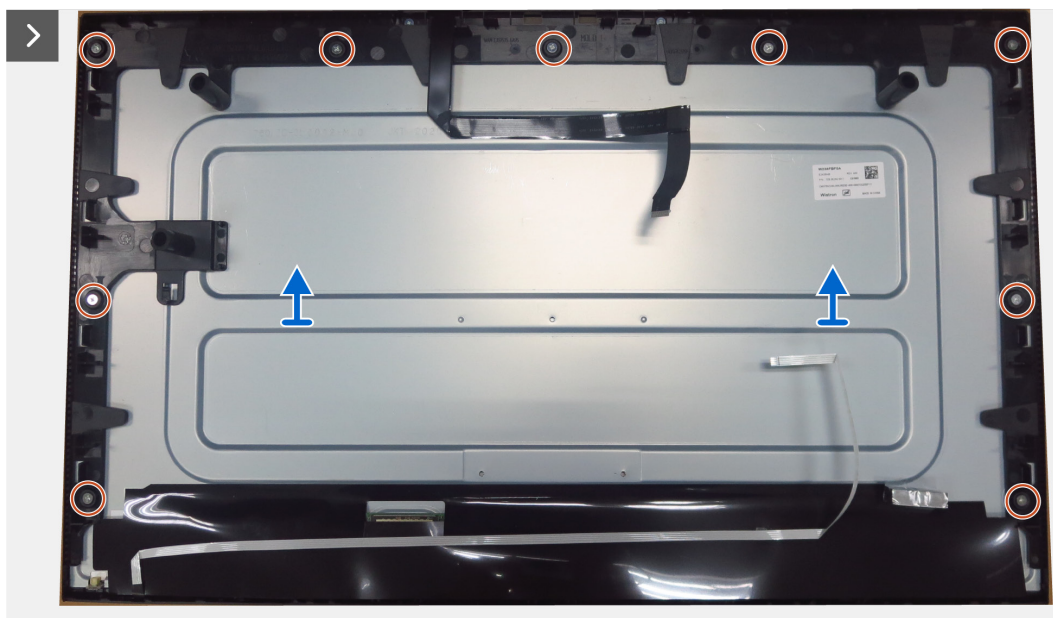


Figure 23. Retrait du cadre intermédiaire

Étapes

1. Retirez les neuf vis (M3x5) qui fixent le cadre intermédiaire au panneau d'affichage.
2. Soulevez et retirez le cadre intermédiaire du panneau d'affichage.

Installation du cadre intermédiaire



9x
M3x5

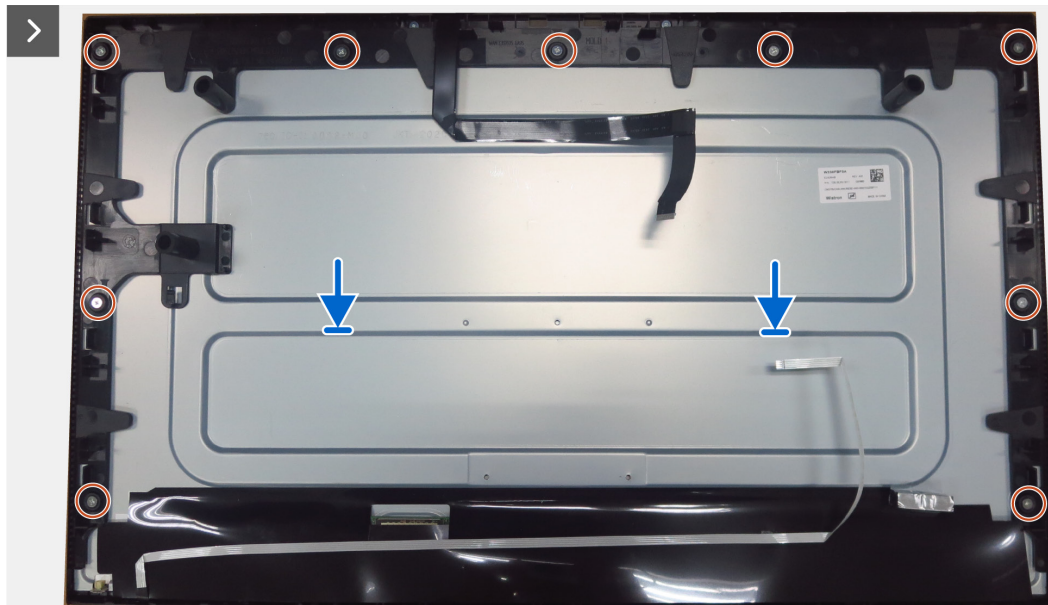
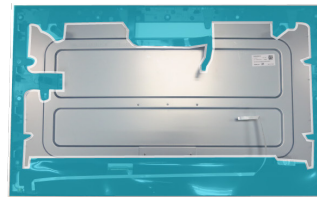


Figure 24. Installation du cadre intermédiaire

Étapes

1. Alignez et placez le cadre intermédiaire sur le panneau d'affichage.
2. Remettez en place les neuf vis (M3x5) qui fixent le cadre intermédiaire au panneau d'affichage.
3. Faites adhérer la carte LED pour fixer le câble LED sur le panneau d'affichage.

Prochaines étapes

1. Installez le [châssis principal](#).
2. Installez la [carte du clavier](#).
3. Installez la [carte USB](#).
4. Installez les [haut-parleurs](#).
5. Installez le [couvercle arrière](#).
6. Installez le [socle](#).
7. Suivez la procédure décrite à la section [Après avoir travaillé dans votre moniteur](#).

Carte LED

Retrait de la carte LED

Conditions préalables

1. Suivez la procédure décrite à la section [Avant de travailler dans votre moniteur](#).
2. Retirez le [socle](#).
3. Retirez le [couvercle arrière](#).
4. Retirez les [haut-parleurs](#).
5. Retirez la [carte USB](#).
6. Retirez la [carte du clavier](#).
7. Retirez le [châssis principal](#).
8. Retirez le [cadre intermédiaire](#).

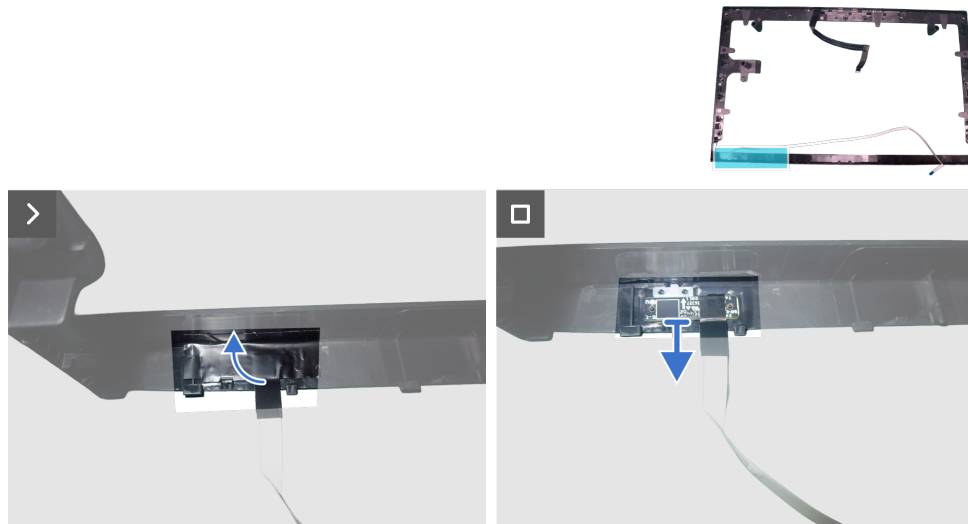


Figure 25. Retrait de la carte LED

Étapes

1. Décollez la bande Mylar de la carte LED.
2. Retirez la carte LED des broches du couvercle arrière.

Installation de la carte LED

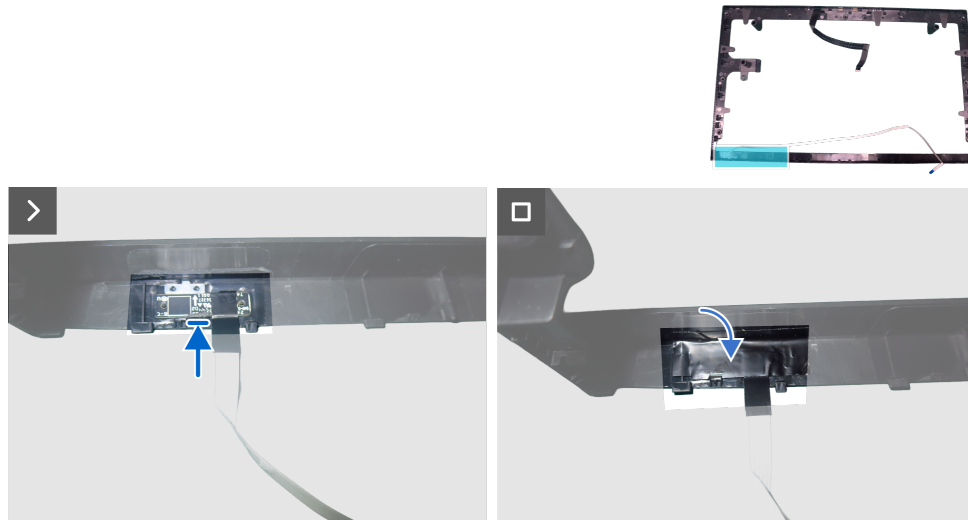


Figure 26. Installation de la carte LED

Étapes

1. Alignez les trous de la carte LED sur les broches du couvercle arrière, puis insérez-la dans la fente.
2. Recollez la bande de Mylar pour couvrir la carte LED.

Prochaines étapes

1. Installez le [cadre intermédiaire](#).
2. Installez le [châssis principal](#).
3. Installez la [carte du clavier](#).
4. Installez la [carte USB](#).
5. Installez les [haut-parleurs](#).
6. Installez le [couvercle arrière](#).
7. Installez le [socle](#).
8. Suivez la procédure décrite à la section [Après avoir travaillé dans votre moniteur](#).

Module caméra

Retrait du module caméra

Conditions préalables

1. Suivez la procédure décrite à la section [Avant de travailler dans votre moniteur](#).
2. Retirez le [socle](#).
3. Retirez le [couvercle arrière](#).
4. Retirez les [haut-parleurs](#).
5. Retirez la [carte USB](#).
6. Retirez la [carte du clavier](#).
7. Retirez le [châssis principal](#).
8. Retirez le [cadre intermédiaire](#).
9. Retirez la [carte LED](#).
10. Retirez le [module caméra](#).



Figure 27. Retrait du module caméra

Étapes

1. Retirez les deux vis (M2x3,3) qui fixent le module caméra au cadre intermédiaire.
2. Retirez le module caméra.
3. Débranchez le câble de la caméra du connecteur sur la carte du module caméra.

Installation du module caméra



Figure 28. Installation du module caméra

Étapes

1. Branchez le câble de la caméra au connecteur de la carte du module caméra.
2. Alignez les trous de vis du module caméra sur les trous de vis du cadre intermédiaire.
3. Remettez en place les deux vis (M2x3,3) qui fixent le module caméra au cadre intermédiaire.

Prochaines étapes

1. Installez la [carte LED](#).
2. Installez le [cadre intermédiaire](#).
3. Installez le [châssis principal](#).
4. Installez la [carte du clavier](#).
5. Installez la [carte USB](#).
6. Installez les [haut-parleurs](#).
7. Installez le [couvercle arrière](#).
8. Installez le [socle](#).
9. Suivez la procédure décrite à la section [Après avoir travaillé dans votre moniteur](#).

Carte principale

Retrait de la carte principale

Conditions préalables

1. Suivez la procédure décrite à la section [Avant de travailler dans votre moniteur](#).
2. Retirez le [socle](#).
3. Retirez le [couvercle arrière](#).
4. Retirez les [haut-parleurs](#).
5. Retirez la [carte USB](#).
6. Retirez la [carte du clavier](#).
7. Retirez le [châssis principal](#).
8. Retirez le [cadre intermédiaire](#).
9. Retirez la [carte LED](#).
10. Retirez le [module caméra](#).



3x
M3x6

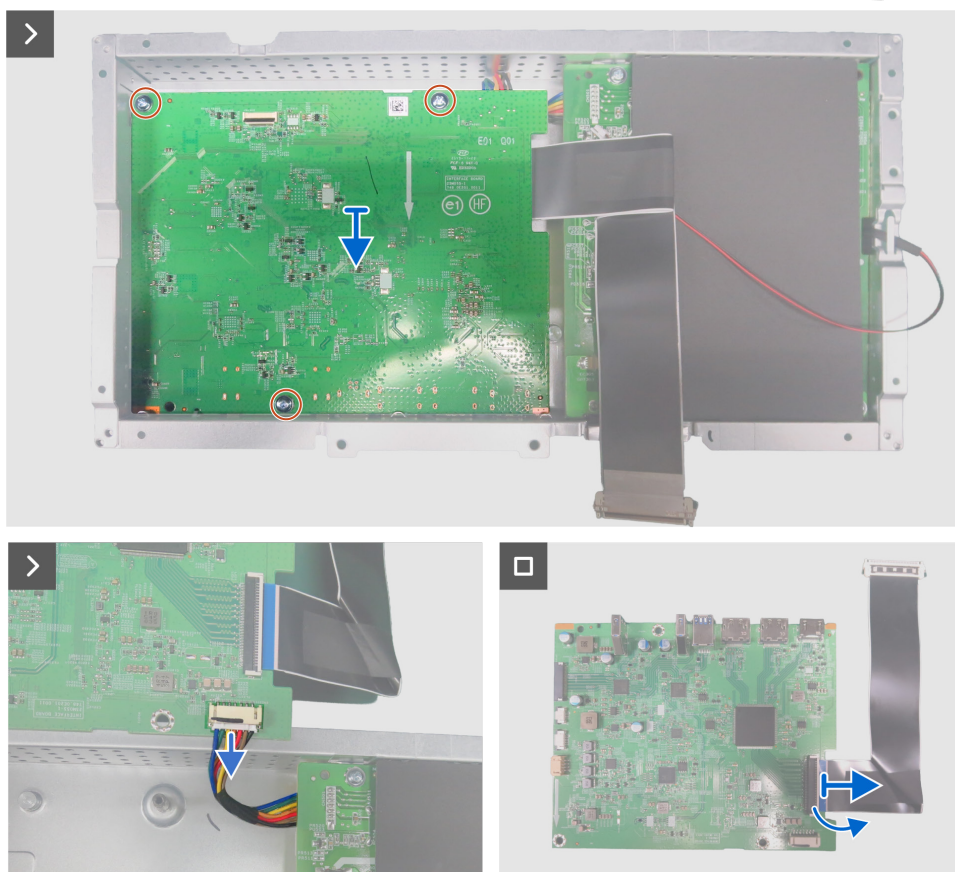
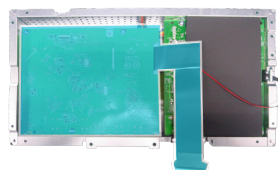


Figure 29. Retrait de la carte principale

Étapes

1. Retirez les trois vis (M3x6) qui fixent la carte principale au châssis principal.
2. Débranchez le câble d'alimentation de la carte principale.
3. Retirez la carte principale et débranchez le câble LVDS du connecteur sur la carte principale.

Installation de la carte principale

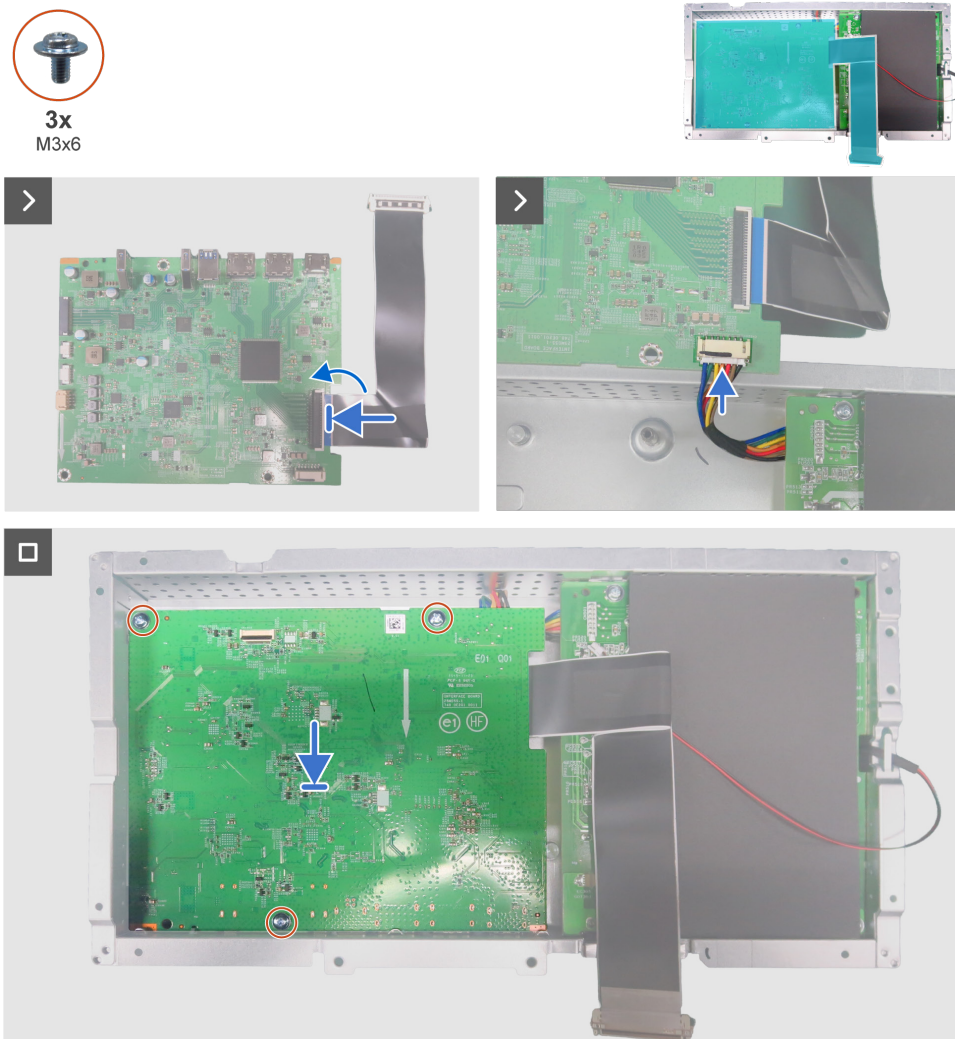


Figure 30. Installation de la carte principale

Étapes

1. Branchez le câble LVDS au connecteur de la carte principale.
2. Branchez le câble d'alimentation à la carte principale et remettez en place la carte principale dans le châssis principal.
3. Alignez les trous de vis de la carte principale avec ceux du châssis principal, puis posez-la.
4. Remettez en place les trois vis (M3x6) qui fixent la carte principale au châssis principal.

Prochaines étapes

1. Installez le [module caméra](#).
2. Installez la [carte LED](#).
3. Installez le [cadre intermédiaire](#).
4. Installez le [châssis principal](#).
5. Installez la [carte du clavier](#).
6. Installez la [carte USB](#).
7. Installez les [haut-parleurs](#).
8. Installez le [couvercle arrière](#).
9. Installez le [socle](#).
10. Suivez la procédure décrite à la section [Après avoir travaillé dans votre moniteur](#).

Carte d'alimentation

Retrait de la carte d'alimentation

Conditions préalables

1. Suivez la procédure décrite à la section [Avant de travailler dans votre moniteur](#).
2. Retirez le [socle](#).
3. Retirez le [couvercle arrière](#).
4. Retirez les [haut-parleurs](#).
5. Retirez la [carte USB](#).
6. Retirez la [carte du clavier](#).
7. Retirez le [châssis principal](#).
8. Retirez le [cadre intermédiaire](#).
9. Retirez la [carte LED](#).
10. Retirez le [module caméra](#).
11. Retirez la [carte principale](#).

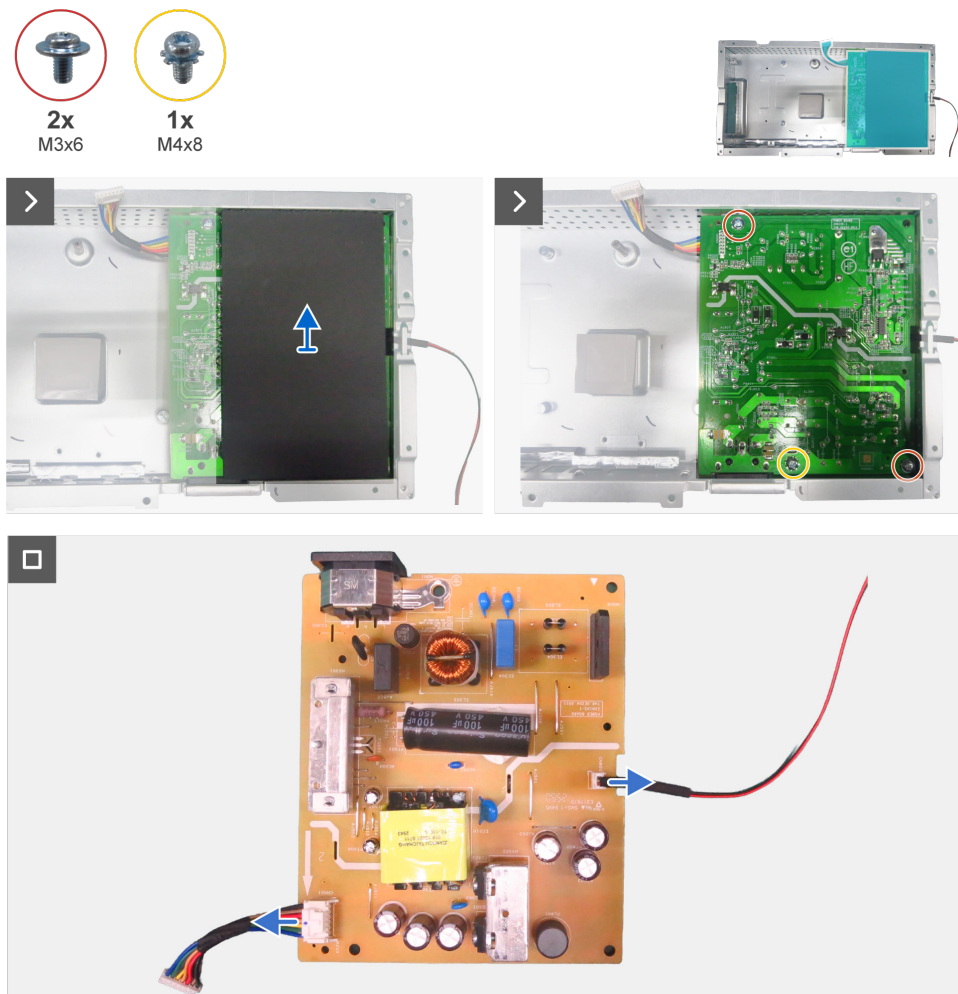


Figure 31. Retrait de la carte d'alimentation

Étapes

1. Dégagez le câble de la barre lumineuse des guides-câbles sur le châssis principal.
2. Retirez la feuille de Mylar de la fente du châssis principal.
3. Retirez la vis (M4x8) et les deux vis (M3x6) qui fixent la feuille de Mylar et la carte d'alimentation au châssis principal.
4. Retirez la carte d'alimentation du châssis principal.
5. Débranchez le câble de la barre lumineuse et le câble d'alimentation des connecteurs sur la carte d'alimentation.

Installation de la carte d'alimentation

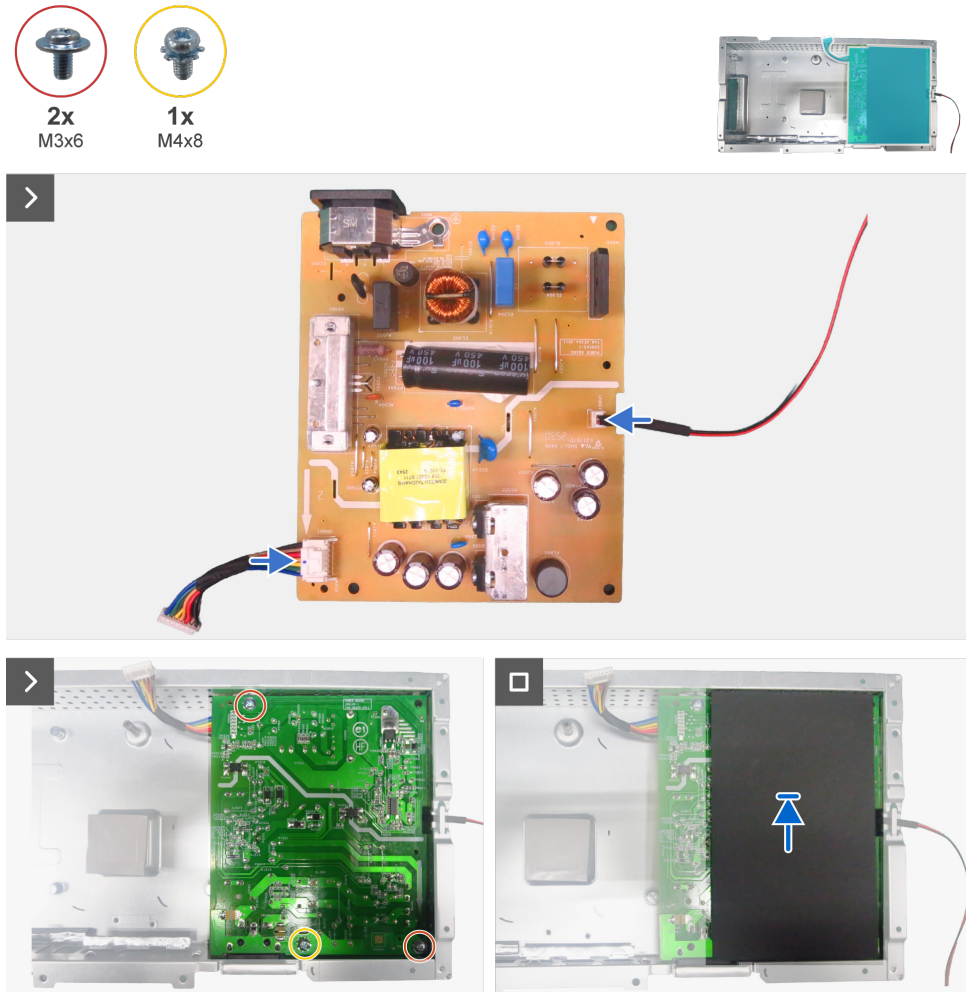


Figure 32. Installation de la carte d'alimentation

Étapes

1. Branchez le câble d'alimentation et le câble de la barre lumineuse aux connecteurs sur la carte d'alimentation.
2. Alignez les trous de vis de la carte d'alimentation sur les trous de vis du châssis principal, et posez-la.
3. Remettez en place les deux vis (M3x6) et la vis (M4x8) qui fixent la carte d'alimentation au châssis principal.
4. Insérez la feuille de Mylar dans la fente du châssis principal.
5. Faites passer le câble de la barre lumineuse à travers les guides-câbles sur le châssis principal.

Prochaines étapes

1. Installez la [carte principale](#).
2. Installez le [module caméra](#).
3. Installez la [carte LED](#).
4. Installez le [cadre intermédiaire](#).
5. Installez le [châssis principal](#).
6. Installez la [carte du clavier](#).
7. Installez la [carte USB](#).
8. Installez les [haut-parleurs](#).
9. Installez le [couvercle arrière](#).
10. Installez le [socle](#).
11. Suivez la procédure décrite à la section [Après avoir travaillé dans votre moniteur](#).

Dépannage

⚠ AVERTISSEMENT : Avant de commencer quelque procédure que ce soit de cette section, suivez les [Instructions de sécurité](#).

Autotest

Votre moniteur prévoit une fonction d'autotest qui vous permet de vérifier si votre moniteur fonctionne correctement. Si votre moniteur et votre ordinateur sont correctement connectés, mais que l'écran du moniteur reste sombre, effectuez l'autotest du moniteur en suivant les étapes suivantes :

1. Éteignez votre ordinateur et votre moniteur.
2. Débranchez le câble vidéo de l'ordinateur.
3. Allumez le moniteur.

Si le moniteur n'arrive pas à détecter un signal vidéo mais fonctionne correctement, une boîte de dialogue apparaît à l'écran (sur un fond noir). En mode autotest, le voyant LED d'alimentation reste allumé en blanc. De plus, en fonction de l'entrée sélectionnée, l'une de fenêtres de dialogue affichées défilera continuellement à l'écran.



Figure 33. Message d'avertissement de câble HDMI débranché

4. Cette boîte de dialogue apparaît également en fonctionnement normal si le câble vidéo est débranché ou endommagé.
5. Éteignez votre moniteur et rebranchez le câble vidéo, puis rallumez votre ordinateur et le moniteur.

Si l'écran de votre moniteur reste noir après avoir effectué les étapes ci-dessus, cela signifie que le moniteur fonctionne correctement. Vérifiez le contrôleur vidéo et l'ordinateur.

Diagnostic intégré

Votre moniteur comprend un outil de diagnostic intégré qui vous aide à déterminer si l'anomalie de l'écran est due à un problème du moniteur lui-même ou de votre ordinateur et de votre carte vidéo.

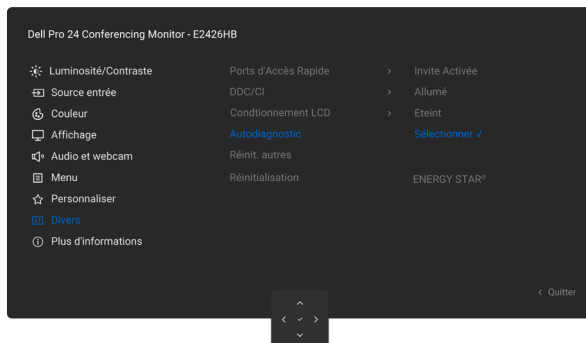


Figure 34. Diagnostic intégré

Pour exécuter l'outil de diagnostic intégré :

1. Assurez-vous que l'écran est propre (surface de l'écran exempte de poussières).
2. Sélectionnez les éléments de l'affichage à l'écran (OSD) **Autodiagnostic** dans la rubrique **Autres**.
3. Appuyez sur le bouton du joystick pour commencer le diagnostic. Un écran gris est affiché.
4. Vérifiez si l'écran présente des défauts ou des anomalies.
5. Actionnez le joystick une fois de plus jusqu'à ce qu'un écran rouge s'affiche.
6. Vérifiez si l'écran présente des défauts ou des anomalies.
7. Répétez les étapes 5 et 6 jusqu'à ce que l'écran affiche les couleurs verte, bleue, noire et blanche. Notez toute anomalie ou tout défaut.

Le test est terminé quand un écran de texte est affiché. Pour sortir du diagnostic, il suffit d'actionner à nouveau le joystick.

Si vous ne détectez aucune anomalie de l'écran lors de l'utilisation de l'outil de diagnostic intégré, le moniteur fonctionne correctement. Vérifiez la carte vidéo et l'ordinateur.

Problèmes courants

Le tableau suivant contient des informations générales sur les problèmes courants des moniteurs que vous pourriez rencontrer et les solutions possibles :

Tableau 7. Problèmes courants

Symptômes courants	Description du problème	Solutions possibles
Aucune vidéo/Voyant LED d'alimentation éteint	Aucune image	<ul style="list-style-type: none"> Assurez-vous que le câble vidéo branchant le moniteur et l'ordinateur est correctement branché et fixé. Vérifiez que la prise électrique utilisée fonctionne correctement en branchant un autre appareil électrique dessus. Assurez-vous d'avoir correctement appuyé sur le bouton d'alimentation. Assurez-vous que la source d'entrée correcte est sélectionnée dans le menu Source d'entrée.
Aucun signal vidéo/LED d'alimentation allumée	Pas d'image ou pas de luminosité	<ul style="list-style-type: none"> Augmentez les réglages de luminosité et de contraste à l'aide de l'affichage à l'écran (OSD). Effectuez la vérification de la fonction d'autotest du moniteur. Vérifiez que les broches du connecteur du câble vidéo ne sont pas tordues ni cassées. Exécutez le diagnostic intégré. Assurez-vous que la source d'entrée correcte est sélectionnée dans le menu Source d'entrée.
Pixels manquants	L'écran LCD présente des points	<ul style="list-style-type: none"> Éteignez et rallumez l'écran. Un pixel qui reste définitivement éteint est un défaut courant dans la technologie LCD. Pour plus d'informations sur la Politique de qualité et en matière de pixels des moniteurs Dell, consultez le Guide relatif aux pixels des écrans Dell.
Pixels allumés en permanence	L'écran LCD comporte des points lumineux	<ul style="list-style-type: none"> Éteignez et rallumez l'écran. Les pixels qui sont éteints d'une manière permanente sont un défaut naturel de la technologie LCD. Pour plus d'informations sur la Politique de qualité et en matière de pixels des moniteurs Dell, consultez le Guide relatif aux pixels des écrans Dell.
Problèmes de luminosité	Image trop terne ou trop lumineuse	<ul style="list-style-type: none"> Réinitialisez le moniteur aux paramètres d'usine. Ajustez les réglages de luminosité et de contraste à l'aide de l'affichage à l'écran (OSD).
Problèmes liés à la sécurité	Signes visibles de fumée ou d'étincelles	<ul style="list-style-type: none"> N'effectuez aucun dépannage. Contactez immédiatement Dell.
Problèmes intermittents	Dysfonctionnements du moniteur en marche et à l'arrêt	<ul style="list-style-type: none"> Vérifiez que le câble vidéo reliant le moniteur à l'ordinateur est correctement et solidement connecté. Réinitialisez le moniteur aux paramètres d'usine. Exécutez la fonction d'autotest du moniteur pour déterminer si le problème intermittent se produit en mode autotest.
Couleur manquante	Couleur absente de l'image	<ul style="list-style-type: none"> Effectuez un autotest du moniteur. Vérifiez que le câble vidéo reliant le moniteur à l'ordinateur est correctement et solidement connecté. Vérifiez que les broches du connecteur du câble vidéo ne sont pas tordues ni cassées.
Mauvaise couleur	La couleur de l'image est incorrecte	<ul style="list-style-type: none"> Essayez les différents Modes pré-réglés dans les paramètres Couleur de l'affichage à l'écran (OSD). Ajustez la valeur R/V/B sous Couleur personnalisée dans le menu Couleur de l'affichage à l'écran (OSD). Changez le Format des couleurs d'entrée sur RVB ou YCbCr dans les paramètres de couleur de l'affichage à l'écran (OSD). Exécutez le diagnostic intégré.

Symptômes courants	Description du problème	Solutions possibles
Rémanence d'une image statique laissée sur le moniteur pendant une période prolongée	Une légère ombre de l'image statique affichée apparaît à l'écran	<ul style="list-style-type: none"> Réglez l'écran pour qu'il s'éteigne après quelques minutes d'inactivité. Ces paramètres peuvent être ajustés dans les options d'alimentation de Windows ou dans les paramètres d'économie d'énergie de Mac. Vous pouvez également utiliser un économiseur d'écran à changement dynamique.
Le microphone ou la webcam ne fonctionnent pas.	<ul style="list-style-type: none"> Le câble USB n'est pas branché ou une source USB incorrecte est sélectionnée. Le microphone ou la webcam du moniteur ne sont pas définis comme périphérique par défaut. 	<ul style="list-style-type: none"> Branchez le câble USB (type A vers type B) et, si vous connectez le port USB de type B, changez la source USB dans le menu de l'affichage à l'écran (OSD). Sélectionnez le microphone/la webcam du moniteur comme périphérique par défaut sur l'ordinateur. Appuyez sur le bouton du microphone et assurez-vous que le voyant LED de coupure du son du microphone est éteint.

Problèmes spécifiques au produit

Tableau 8. Problèmes spécifiques au produit

Symptômes spécifiques	Description du problème	Solutions possibles
L'image de l'écran est trop petite	L'image est centrée à l'écran, mais ne remplit pas toute la zone d'affichage	<ul style="list-style-type: none"> Vérifiez le paramètre Rapport d'aspect dans le menu Affichage de l'affichage à l'écran (OSD). Réinitialisez l'affichage aux paramètres d'usine.
Impossible de régler le moniteur à l'aide du joystick situé à l'arrière du moniteur	L'affichage à l'écran (OSD) n'apparaît pas	<ul style="list-style-type: none"> Éteignez le moniteur, débranchez le câble d'alimentation du moniteur, rebranchez-le, puis rallumez le moniteur. Vérifiez si le menu de l'affichage à l'écran (OSD) est verrouillé. Si c'est le cas, déplacez et maintenez les touches de navigation du joystick Haut, Bas, Gauche, ou Droite pendant 4 secondes pour le déverrouiller.
Pas de signal d'entrée lorsque les commandes utilisateur sont activées	Aucune image ; le voyant LED est allumé en blanc	<ul style="list-style-type: none"> Vérifiez la source du signal. Assurez-vous que l'ordinateur n'est pas en mode économie d'énergie en déplaçant la souris ou en appuyant sur n'importe quelle touche du clavier. Assurez-vous que le câble de signal est correctement branché. Si nécessaire, débranchez et rebranchez le câble pour confirmer que le branchement est correct. Redémarrez l'ordinateur ou le lecteur vidéo.
L'image ne remplit pas tout l'écran	L'image ne peut pas remplir la hauteur ou la largeur de l'écran	<ul style="list-style-type: none"> À cause des différents formats vidéo (rapport d'aspect) des DVD, le moniteur peut afficher l'image en plein écran. Exécutez le diagnostic intégré.
Aucune image lors de l'utilisation de la connexion DP avec l'ordinateur.	Écran noir	<ul style="list-style-type: none"> Vérifiez la certification DisplayPort (DP) de votre carte graphique (DP 1.1a ou DP 1.4). Téléchargez et installez le dernier pilote de carte graphique. Certaines cartes graphiques DP 1.1a ne peuvent pas prendre en charge les moniteurs DP 1.4.
Lorsque vous appuyez sur le bouton de diminution/augmentation du volume ou de coupure du son, le voyant LED ne clignote pas.	Lorsque vous appuyez sur le bouton de diminution/ augmentation du volume ou de coupure du son, le voyant LED ne clignote pas si le moniteur est connecté uniquement par HDMI ou DP.	Branchez le câble USB de type A vers type B.
La webcam ou le microphone ne fonctionne pas.	La webcam ou le microphone ne fonctionne pas si le moniteur est connecté uniquement par HDMI ou DP	Branchez le câble USB de type A vers type B.

Symptômes spécifiques	Description du problème	Solutions possibles
Aucun son n'est reproduit par les haut-parleurs.	Aucun son n'est reproduit par les haut-parleurs lors de la lecture audio/vidéo sur votre système.	<ul style="list-style-type: none"> Assurez-vous d'avoir défini le périphérique de lecture par défaut sur Conférence téléphonique avec annulation d'écho ou voie audio DELL E2426HB sur votre système. Éteignez le moniteur, débranchez le cordon d'alimentation du moniteur, rebranchez-le, puis rallumez le moniteur. Réinitialisez le moniteur aux paramètres d'usine.
Le volume du haut-parleur est faible/le son est faible.	Le volume du haut-parleur est faible ou le son est faible lorsque l'option de haut-parleur est réglée sur DELL E2426HB dans l'interface des paramètres de son.	<ul style="list-style-type: none"> Augmentez le volume des haut-parleurs du périphérique DELL E2426HB au maximum dans l'interface des paramètres de son. Appuyez sur le bouton d'augmentation du volume pour augmenter le volume des haut-parleurs du périphérique DELL E2426HB. Si vous sélectionnez la voie audio DELL E2426HB, veuillez vous assurer que le volume du périphérique Conférence téléphonique avec annulation d'écho est réglé sur une valeur moyenne ou élevée. Sinon, le volume maximal du périphérique DELL E2426HB pourra sembler faible, car il est limité par le volume du périphérique Conférence téléphonique avec annulation d'écho. Par exemple, si le volume de conférence téléphonique avec annulation d'écho est à 50 % et que le volume du moniteur DELL E2426HB est réglé à 100 %, le niveau sonore peut être identique.
Les boutons d'augmentation/de diminution du volume du moniteur ne sont pas synchronisés avec le système d'exploitation.	Un appui sur les boutons d'augmentation/diminution du volume du moniteur n'augmente ni ne diminue le volume du système d'exploitation.	<ul style="list-style-type: none"> Sélectionnez la voie audio « Conférence téléphonique avec annulation d'écho » dans les paramètres de son du système d'exploitation de votre ordinateur portable. Sélectionnez la voie audio « Conférence téléphonique avec annulation d'écho » dans l'application de communication unifiée. Branchez le câble USB de type A vers type B.
Webcam non détectée	La webcam n'est pas détectée dans le gestionnaire de périphériques de Windows.	<ul style="list-style-type: none"> Assurez-vous que le câble ascendant USB est branché entre le moniteur et l'ordinateur de bureau ou l'ordinateur portable. Assurez-vous que l'option Webcam dans l'affichage à l'écran (OSD) est réglée sur Activer. Rebranchez le câble ascendant USB à l'ordinateur de bureau ou à l'ordinateur portable.
	La webcam n'est pas détectée dans le logiciel Dell Peripheral Manager pour Windows.	<ul style="list-style-type: none"> Pour prendre en charge le moniteur E2426HB, veuillez utiliser la version 1.7.0 ou ultérieure du logiciel Dell Display and Peripheral Manager.
Impossible de connecter la webcam/webcam déconnectée	Impossible de détecter la caméra du moniteur/de repasser à la caméra de l'ordinateur	<ul style="list-style-type: none"> Réinitialisez le moniteur aux paramètres d'usine. Éteignez le moniteur, débranchez le cordon d'alimentation du moniteur, rebranchez-le, puis rallumez le moniteur. Sélectionnez à nouveau la caméra du moniteur dans les paramètres de caméra/vidéo de votre application de communication unifiée.
Le son du microphone est coupé.	Le son du microphone est coupé dans le gestionnaire de périphériques de Windows.	<ul style="list-style-type: none"> Assurez-vous que le câble ascendant USB est branché entre le moniteur et l'ordinateur de bureau ou l'ordinateur portable. Assurez-vous que l'option « Microphone » dans l'affichage à l'écran (OSD) est réglée sur Non coupé. Rebranchez le câble ascendant USB à l'ordinateur de bureau ou à l'ordinateur portable. Assurez-vous que le microphone est activé/désactivé sur le moniteur. Si le voyant LED de coupure du son du microphone est allumé en rouge fixe (ce qui indique que le son du microphone est coupé), appuyez sur le bouton du microphone pour réactiver le microphone. Vérifiez que le microphone du moniteur est sélectionné et qu'il est activé et non coupé dans les paramètres de l'application de communication unifiée.

Symptômes spécifiques	Description du problème	Solutions possibles
Le volume du microphone est faible/le son est faible.	Le volume du microphone est faible/le son est faible pour l'autre participant lors d'un appel audio/vidéo.	<ul style="list-style-type: none"> Assurez-vous que le voyant LED du bouton de coupure du son est éteint (indiquant que le son du microphone n'est pas coupé). Adaptez la distance entre l'utilisateur et le microphone. L'utilisateur doit ne pas s'asseoir trop loin du microphone. La distance optimale entre l'utilisateur et le microphone est de 70 cm. Vérifiez que le microphone du moniteur est sélectionné et qu'il est activé et non coupé dans les paramètres de l'application de communication unifiée. Augmentez le volume du microphone dans l'interface des paramètres de son du côté de l'ordinateur/dans l'application de communication unifiée.
L'image de la webcam semble surexposée.	L'image de la webcam présente un arrière-plan surexposé.	<ul style="list-style-type: none"> Réglez l'éclairage ambiant. Assurez-vous que le moniteur est installé dans un environnement bien éclairé, de préférence sous des plafonniers. L'utilisateur doit éviter les arrière-plans sombres ou peu éclairés. L'utilisateur doit éviter de se placer directement face à une fenêtre exposée à la lumière vive du soleil. Il est également possible d'utiliser Dell Display and Peripheral Manager pour régler les paramètres de couleur de la webcam.
L'image de la webcam semble granuleuse/sombre.	L'image de la webcam apparaît granuleuse/sombre.	<ul style="list-style-type: none"> Réglez l'éclairage ambiant. Assurez-vous que le moniteur est installé dans un environnement bien éclairé, de préférence sous des plafonniers. L'utilisateur doit éviter les environnements sombres.
L'image de la webcam est floue.	L'image de la webcam apparaît floue/peu nette.	<ul style="list-style-type: none"> Utilisez un chiffon propre et légèrement humide pour essuyer la surface avant de la webcam. Adaptez la distance entre l'utilisateur et la caméra. L'utilisateur doit ne pas s'asseoir trop loin de la caméra. La distance optimale entre l'utilisateur et la caméra est de 70 cm.
Qualité d'image médiocre	La qualité de l'image du moniteur était mauvaise.	<p>Toujours mauvaise :</p> <ul style="list-style-type: none"> Vérifiez que votre ordinateur est compatible USB 3.0. Certains ordinateurs disposent de ports USB 3.0, USB 2.0 et USB 1.1. Assurez-vous que le port USB utilisé est le bon. <p>Parfois mauvaise :</p> <ul style="list-style-type: none"> Le réseau aura une incidence sur la qualité de l'image, assurez-vous que votre réseau fonctionne correctement.
L'enregistrement vidéo est flou.	Modifiez la résolution de la caméra à 480p, enregistrez à l'aide de l'application caméra, enregistrez et visionnez l'enregistrement. Une mosaïque apparaîtra dans la vidéo.	<ul style="list-style-type: none"> Modifiez la résolution de la caméra du moniteur à 720p ou une résolution supérieure.
La souris sans fil ne fonctionne pas correctement et se bloque.	Branchez le câble ascendant USB au dispositif testé (DUT). À plus d'un mètre de distance, la souris 2,4 GHz ne fonctionne pas.	<ul style="list-style-type: none"> Solution de contournement : <ul style="list-style-type: none"> a) Établir une connexion au port d'accès rapide b) Connecter la clé USB 2,4 GHz par un câble USB de type A mâle vers femelle (0,5 m)
La souris sans fil ne fonctionne pas correctement ou se bloque.	Lorsqu'elle est branchée sur l'un des ports USB situés à l'arrière du moniteur, la souris USB sans fil ralentit ou se bloque pendant l'utilisation.	<ul style="list-style-type: none"> Débranchez le récepteur de la souris USB sans fil et rebranchez-le sur l'un des ports USB à accès rapide situés en bas du moniteur.

Problèmes spécifiques au bus série universel (USB)

Symptômes spécifiques	Description du problème	Solutions possibles
L'interface USB ne fonctionne pas	Les périphériques USB ne fonctionnent pas	<ul style="list-style-type: none">• Vérifiez que votre écran est ALLUMÉ.• Rebranchez le câble ascendant à votre ordinateur.• Reconnectez les périphériques USB (connecteur en aval).• Éteignez le moniteur, puis rallumez-le.• Redémarrez l'ordinateur.• Certains dispositifs USB, tels que les disques durs portables, nécessitent une source d'alimentation plus puissante. Connectez directement le disque à l'ordinateur.
L'interface USB SuperSpeed 5 Gbit/s est lente.	Les périphériques USB 3.2 Gén. 1 SuperSpeed fonctionnent lentement ou ne fonctionnent pas du tout.	<ul style="list-style-type: none">• Vérifiez que votre ordinateur est compatible USB 3.0.• Certains ordinateurs disposent de ports USB 3.0, USB 2.0 et USB 1.1. Assurez-vous que le port USB utilisé est le bon.• Rebranchez le câble ascendant à votre ordinateur.• Reconnectez les périphériques USB (connecteur en aval).• Redémarrez l'ordinateur.
Les périphériques USB sans fil cessent de fonctionner lorsqu'un dispositif USB 5 Gbit/s est branché.	Les périphériques USB sans fil réagissent lentement ou ne fonctionnent que lorsque la distance entre eux et le récepteur diminue	<ul style="list-style-type: none">• Augmentez la distance entre les périphériques USB 5 Gbit/s et le récepteur USB sans fil.• Placez votre récepteur USB sans fil aussi près que possible des périphériques USB sans fil.• Utilisez un câble d'extension USB pour placer le récepteur USB sans fil aussi loin que possible du port USB 5 Gbit/s.

Contacter Dell

Pour contacter Dell pour des questions commerciales, d'assistance technique ou de service client, reportez-vous à la section [Contacter l'assistance sur le site de l'assistance Dell](#).

- ① **REMARQUE** : La disponibilité varie selon le pays ou la région et le produit, et certains services peuvent ne pas être disponibles dans votre pays ou région.
- ① **REMARQUE** : Si vous ne disposez pas d'une connexion Internet active, vous pouvez trouver les informations de contact sur votre facture d'achat, votre bordereau d'expédition, votre facture ou le catalogue des produits Dell.

Historique des révisions

Le tableau suivant fournit l'historique des révisions de ce document :

Tableau 9. Historique des révisions

Révision	Date	Description
A00	Mars 2026	Date de publication originale