

Monitor Dell Pro 24 para conferencias E2426HB

Instrucciones de desmontaje

Notas, precauciones y advertencias

① **NOTA:** Una NOTA indica información importante que ayuda a utilizar mejor el producto.

△ **PRECAUCIÓN:** Una PRECAUCIÓN indica posibles daños en el hardware o la pérdida de datos y le indica cómo evitar el problema.

⚠ **ADVERTENCIA:** Una ADVERTENCIA indica que se pueden producir daños materiales o personales o, incluso, la muerte.

Contenido

Instrucciones de seguridad	4
Antes de trabajar en el monitor	5
Después de trabajar en el interior del monitor	5
Desmontaje y vuelta a montar	6
Herramientas recomendadas	6
Lista de tornillos	6
Soporte	7
Desmontaje del soporte	7
Instalación del soporte	8
Tapa trasera	9
Desmontaje de la tapa trasera	9
Instalación de la tapa trasera	10
Altavoces	11
Desmontaje de los altavoces	11
Instalación de los altavoces	12
Placa USB	13
Desmontaje de la placa USB	13
Instalación de la placa USB	14
Placa de teclado	15
Desmontaje de la placa del teclado	15
Instalación de la placa de teclado	16
Chasis principal	17
Desmontaje del chasis principal	17
Instalación del chasis principal	18
Marco central	19
Desmontaje del marco central	19
Instalación del marco central	20
Placa LED	21
Desmontaje la placa LED	21
Instalación de la placa LED	22
Módulo de cámara	23
Desmontaje del módulo de la cámara	23
Instalación del módulo de cámara	24
Placa base	25
Desmontaje de la placa base	25
Instalación de la placa base	26
Placa de alimentación	27
Desmontaje de la placa de alimentación	27
Instalación de la placa de alimentación	28
Póngase en contacto con Dell	29
Historial de revisiones	30

Instrucciones de seguridad

Siga las siguientes pautas de seguridad para proteger su monitor de posibles daños y garantizar su seguridad personal. A menos que se indique lo contrario, cada procedimiento de este documento presupone que usted ha leído la información de seguridad que se suministra con el monitor.

① **NOTA:** Antes de utilizar el monitor, lea la información de seguridad que se envía con el monitor y que está impresa en el producto. Conserve la documentación en un lugar seguro para futuras consultas.

△ **PRECAUCIÓN:** El posible efecto a largo plazo de escuchar audio a alto volumen a través de los auriculares (en monitores compatibles) puede dañar su capacidad auditiva.

△ **ADVERTENCIA:** El uso de controles, ajustes o procedimientos distintos a los especificados en esta documentación puede resultar en exposición a descargas eléctricas, riesgos eléctricos y/o riesgos mecánicos.

- Coloque el monitor sobre una superficie sólida y manipúlelo con cuidado.
 - La pantalla es frágil y puede dañarse si se cae o se presiona con un objeto afilado.
 - Asegúrese de que su monitor está preparado eléctricamente para funcionar con la corriente alterna disponible en su localidad.
 - Mantenga el monitor a temperatura ambiente. Unas condiciones de frío o calor excesivos pueden tener un efecto adverso en el cristal líquido de la pantalla.
 - Conecte el cable de alimentación del monitor a una toma de corriente cercana y accesible. Véase [Conexión del monitor](#).
- No coloque ni utilice el monitor sobre una superficie húmeda o cerca del agua.
- No someta el monitor a vibraciones severas ni a condiciones de alto impacto. Por ejemplo, no coloque el monitor dentro del maletero de un coche.
- Desenchufe el monitor cuando vaya a dejarlo sin utilizar durante un periodo prolongado.
- Para evitar descargas eléctricas, no intente retirar ninguna cubierta ni tocar el interior del monitor.
- Lea atentamente estas instrucciones. Conserve este documento para futuras consultas. Siga todas las advertencias e instrucciones indicadas en el producto.
- Algunos monitores pueden montarse en la pared utilizando el soporte VESA que se vende por separado. Asegúrese de utilizar las especificaciones VESA correctas tal y como se menciona en la sección de montaje en pared de la Guía del usuario.

Para obtener información sobre las instrucciones de seguridad, consulte el documento *Información sobre seguridad, medio ambiente y normativa (SERI)* que se entrega con el monitor.

Antes de trabajar en el monitor

Pasos

1. Guarde y cierre todos los archivos abiertos y salga de todas las aplicaciones en ejecución.
2. Apague el monitor.
3. Desconecte el monitor y todos los dispositivos conectados de la toma de corriente.
4. Desconecte del monitor todos los dispositivos de red y periféricos conectados como el teclado, el ratón y la base de conexión.
- △ **ADVERTENCIA:** Para desconectar un cable de red, desenchufe primero el cable del monitor y, a continuación, desenchufe el cable del dispositivo de red.
5. Retire cualquier tarjeta multimedia y disco óptico de su monitor, si procede.

Después de trabajar en el interior del monitor

△ **PRECAUCIÓN:** Dejar tornillos sueltos o extraviados dentro de su monitor puede dañarlo seriamente.

Pasos

1. Vuelva a colocar todos los tornillos y asegúrese de que no quede ningún tornillo suelto dentro del monitor.
2. Conecte los dispositivos externos, periféricos o cables que haya retirado antes de trabajar en el monitor.
3. Vuelva a colocar cualquier tarjeta multimedia, disco u otras piezas que haya retirado antes de trabajar en el monitor.
4. Conecte el monitor y todos los dispositivos conectados a las tomas de corriente.
5. Encienda el monitor.

Desmontaje y vuelta a montar

⚠ PRECAUCIÓN: La información de esta sección está destinada a los técnicos de servicio autorizados de la región EMEA. Dell prohíbe a los usuarios desmontar el monitor, y cualquier daño causado por una reparación no autorizada no estará cubierto por la garantía.

Herramientas recomendadas











Descripción de la herramienta:

- Destornillador Phillips n.º 0
- Destornillador Phillips n.º 2
- Navaja

Lista de tornillos

- ⓘ NOTA:** Al quitar tornillos de un componente, se recomienda anotar el tipo de tornillo, la cantidad de tornillos y, a continuación, colocarlos en una caja de almacenamiento de tornillos. De este modo, se garantiza que cuando se sustituya el componente se vuelva a colocar el número correcto de tornillos y el tipo de tornillo correcto.
- ⓘ NOTA:** Algunos monitores tienen superficies magnéticas. Asegúrese de no dejar los tornillos pegados a dichas superficies al sustituir un componente.
- ⓘ NOTA:** El color del tornillo puede variar dependiendo de la configuración solicitada.

Tabla 1. Componentes y descripciones.

Componente	Tipo de tornillo	Cantidad	Imagen del tornillo
Tapa trasera	M4 x 10	4	
Altavoces	M3 x 6	4	
Placa USB	M3 x 6	1	
Placa de teclado	M2 x 3,3	2	
Chasis principal	M3 x 5	2	
Marco central	M3 x 5	9	
Módulo de cámara	M2 x 3,3	2	
Placa base	M3 x 6	3	
Cable de conexión a tierra de la placa de alimentación	M4 x 8	1	
Placa de alimentación	M3 x 6	2	

Soporte

Desmontaje del soporte

Requisitos previos

1. Siga el procedimiento de [Antes de trabajar en el monitor](#).

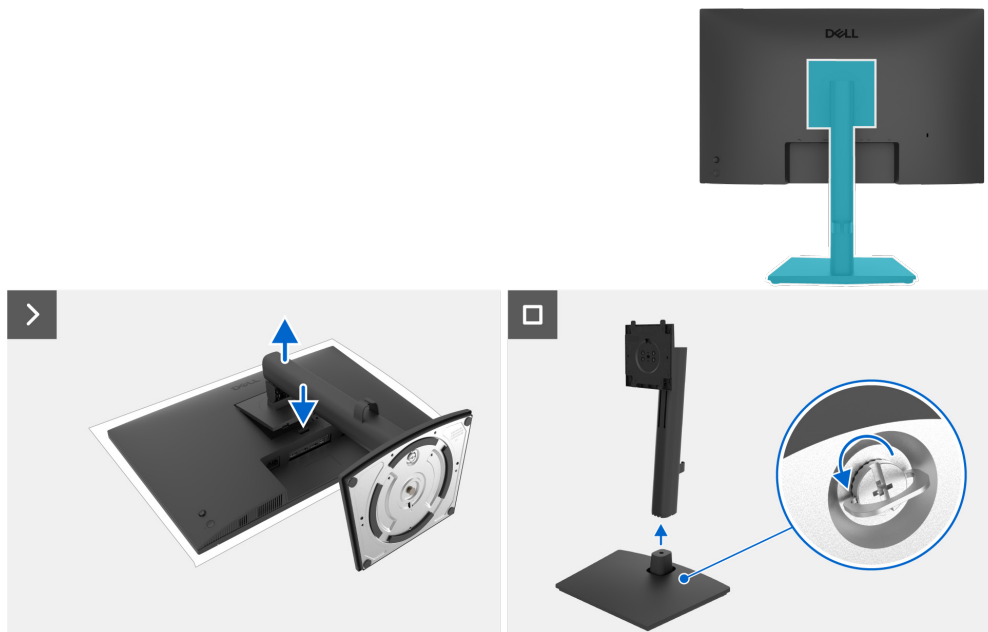


Figura 1. Desmontaje del soporte

Pasos

1. Coloque el monitor sobre un paño suave o un cojín en el escritorio.
2. Mantenga pulsado el botón de apertura del soporte.
3. Levante la base y retírela del monitor.
4. Abra el mango del tornillo situado en la parte inferior de la base del soporte y gírelo hacia la izquierda para liberar el elevador de la base.
5. Retire el elevador del soporte de la base del soporte.

Instalación del soporte

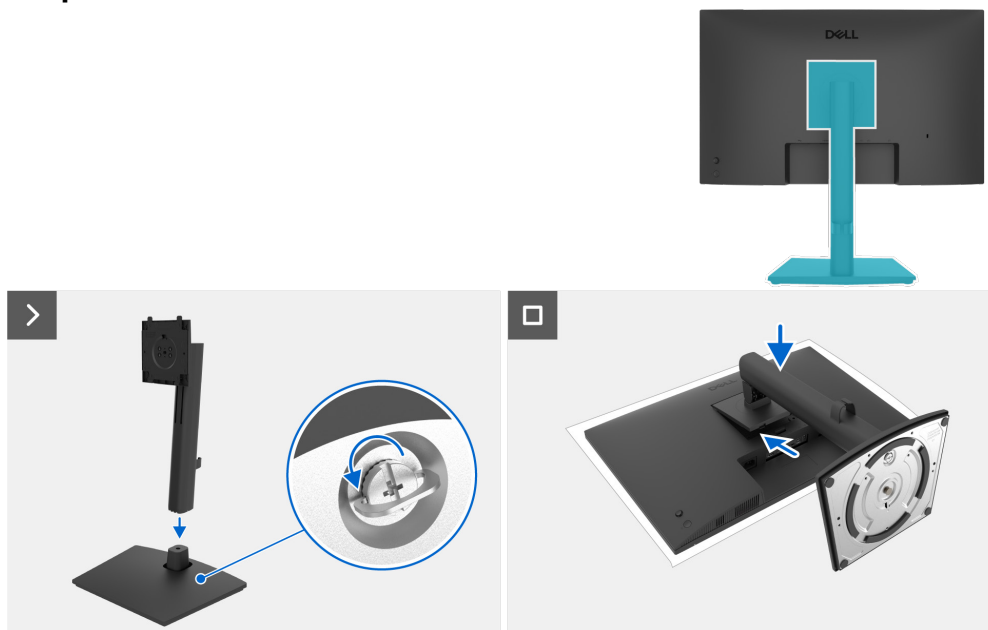


Figura 2. Instalación del soporte

Pasos

1. Alinee las lengüetas de la base del soporte con las ranuras del elevador del soporte.
2. Inserte el elevador del soporte en la base del soporte firmemente.
3. Abra la manija del tornillo en la parte inferior de la base del soporte y gírela en sentido horario para apretar firmemente el tornillo. Cierre la manivela del tornillo.
4. Coloque el monitor sobre un paño suave o un cojín cerca del borde del escritorio.
5. Alinee el montaje del soporte con el cuerpo del monitor.
6. Inserte el soporte de montaje del soporte en el monitor hasta que encaje en su lugar.

Pasos siguientes

1. Siga el procedimiento de [Después de trabajar en el interior del monitor](#).

Tapa trasera

Desmontaje de la tapa trasera

Requisitos previos

1. Siga el procedimiento de [Antes de trabajar en el monitor](#).
2. Retire el [soporte](#).

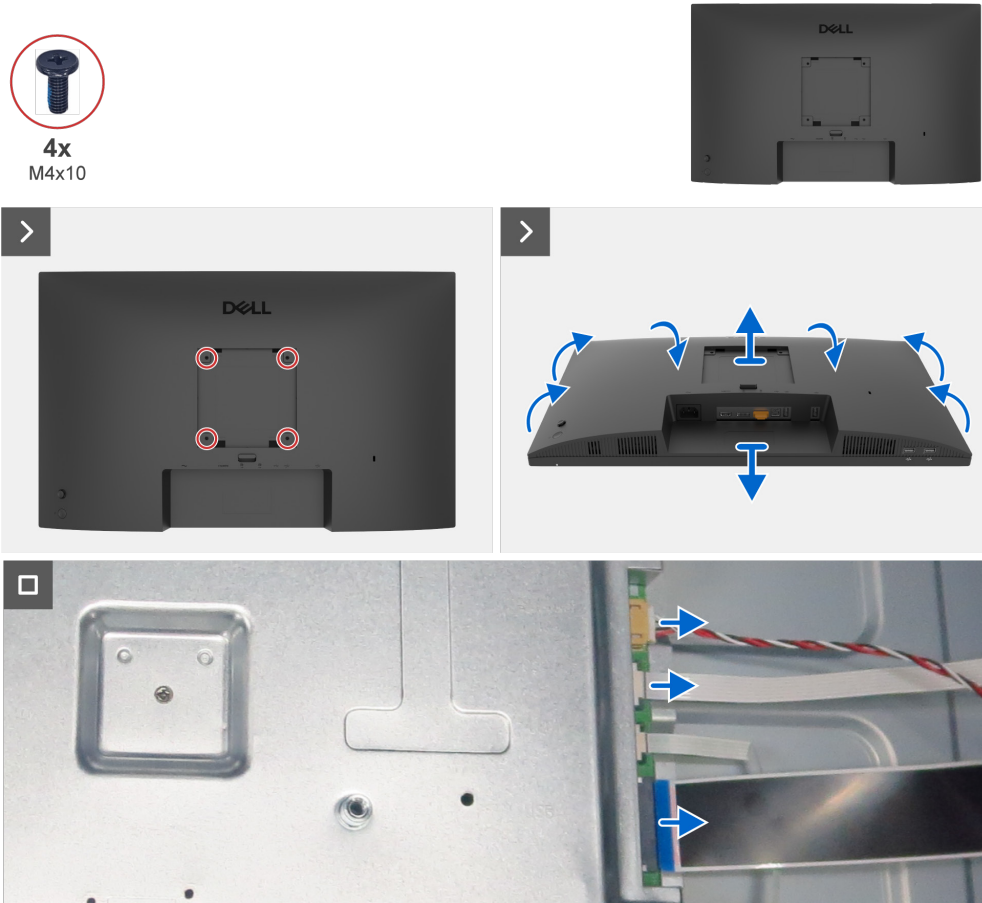


Figura 3. Desmontaje de la tapa trasera

Pasos

1. Retire los cuatro tornillos (M4 x 10) para desmontar la tapa trasera.
2. Usando ambas manos, levante suavemente la tapa trasera, comenzando por el lado superior y luego pasando a los lados izquierdo y derecho.
3. Levante parcialmente la tapa trasera por el borde inferior.
4. Desconecte el cable del teclado, el cable del altavoz y el cable USB de los conectores de la placa base.
5. Retire la tapa trasera del conjunto de la pantalla.

Instalación de la tapa trasera



4x
M4x10

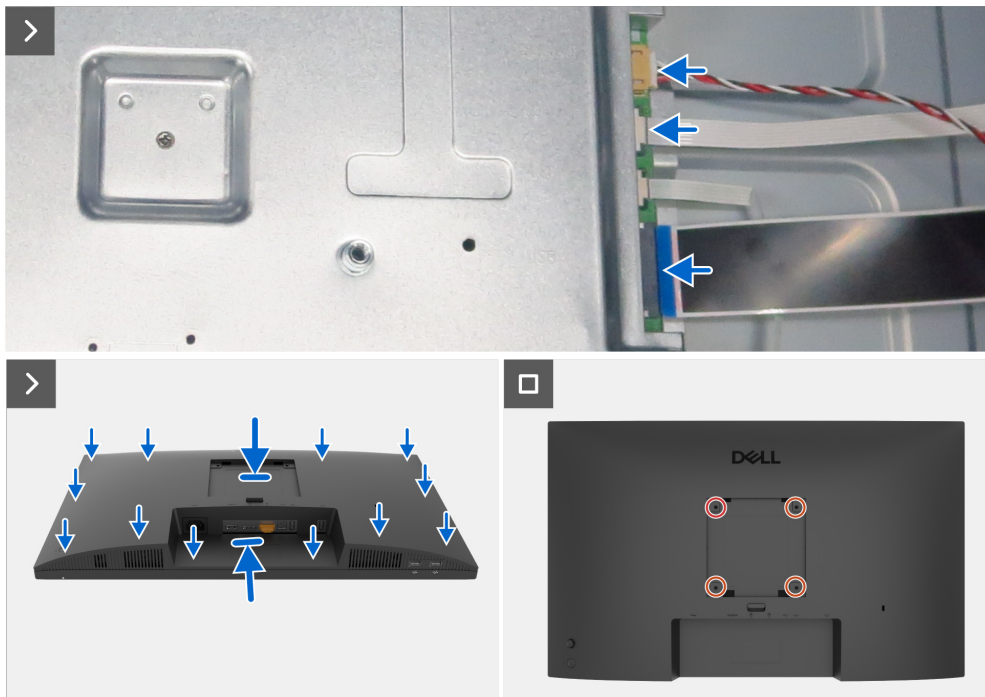


Figura 4. Instalación de la tapa trasera

Pasos

1. Conecte el cable USB, el cable del altavoz y el cable del teclado a los conectores de la placa base.
2. Alinee la tapa trasera con el chasis principal y, a continuación, presione a lo largo de los laterales para encajar la tapa trasera en su lugar.
3. Vuelva a colocar los cuatro tornillos (M4 x 10) para fijar la cubierta posterior al monitor.

Pasos siguientes

1. Instalar el [soporte](#).
2. Siga el procedimiento de [Después de trabajar en el interior del monitor](#).

Altavoces

Desmontaje de los altavoces

Requisitos previos

1. Siga el procedimiento de [Antes de trabajar en el monitor](#).
2. Retire el [soporte](#).
3. Retire la [tapa trasera](#).



Figura 5. Desmontaje de los altavoces

Pasos

1. Despegue el papel de aluminio y las cintas del cable del altavoz.
2. Saque los cuatro tornillos (M3 x 6) que aseguran los dos altavoces a la tapa trasera.
3. Retire los dos altavoces de los pasadores de posicionamiento de la tapa trasera.

Instalación de los altavoces

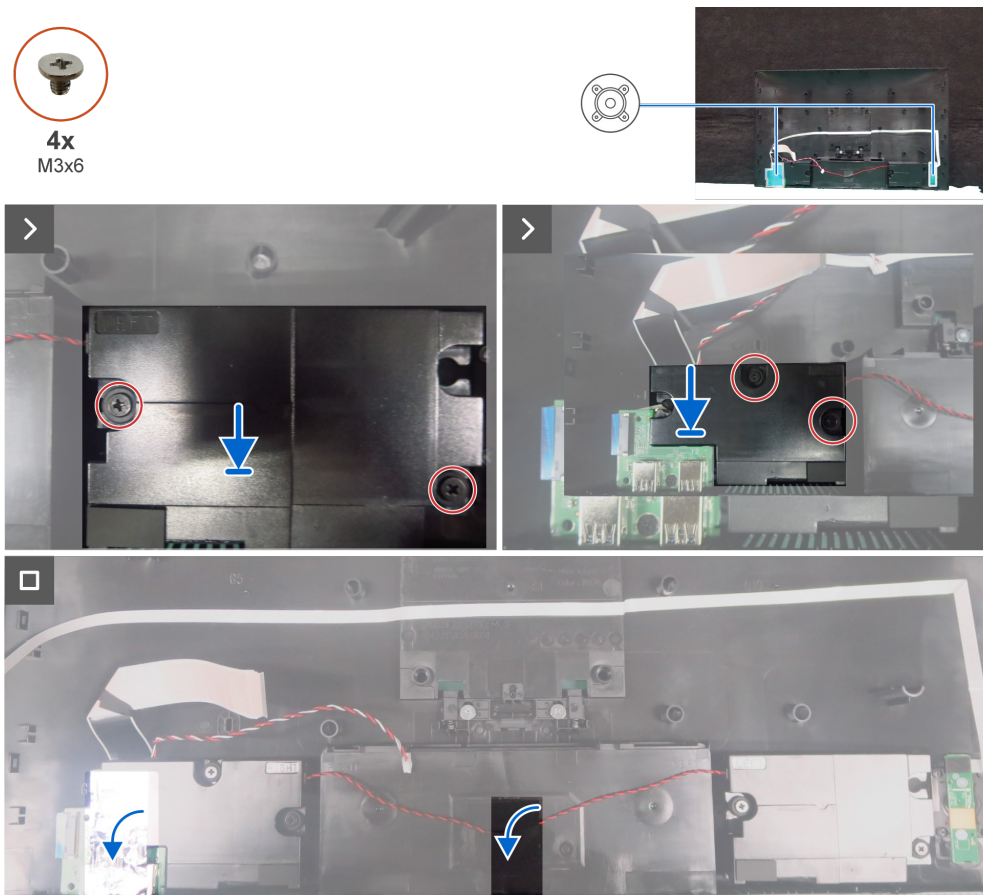


Figura 6. Instalación de los altavoces

Pasos

1. Alinee los orificios de los dos altavoces con los pasadores de posicionamiento de la tapa trasera y colóquelos.
2. Vuelva a colocar los cuatro tornillos (M3 x 6) que sujetan los dos altavoces a la tapa trasera.
3. Pegue el papel de aluminio y las cintas para asegurar el cable del altavoz a la tapa trasera.

Pasos siguientes

1. Instalar la [tapa trasera](#).
2. Instalar el [soporte](#).
3. Siga el procedimiento de [Después de trabajar en el interior del monitor](#).

Placa USB

Desmontaje de la placa USB

Requisitos previos

1. Siga el procedimiento de [Antes de trabajar en el monitor](#).
2. Retire el [soporte](#).
3. Retire la [tapa trasera](#).
4. Retire los [altavoces](#).



1x
M3x6

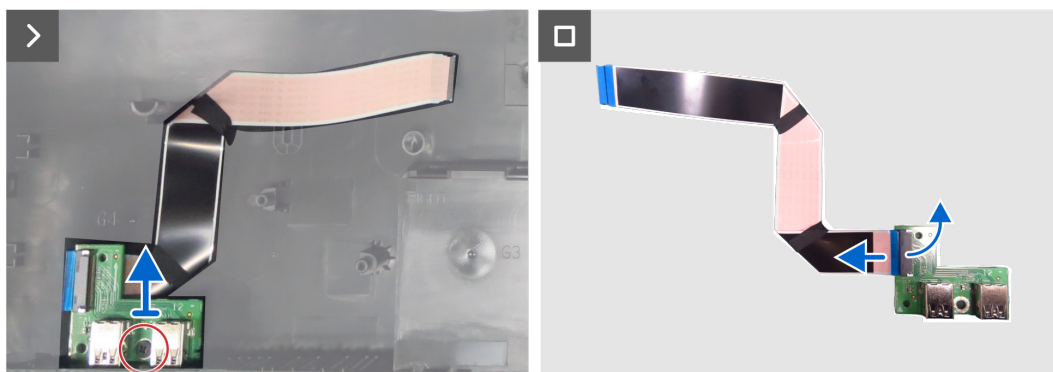


Figura 7. Desmontaje de la placa USB

Pasos

1. Retire el tornillo (M3 x 6) que fija la placa USB al marco central.
2. Retire la placa USB del marco central.
3. Levante los seguros y extraiga el cable USB de la placa USB.

Instalación de la placa USB



1x
M3x6

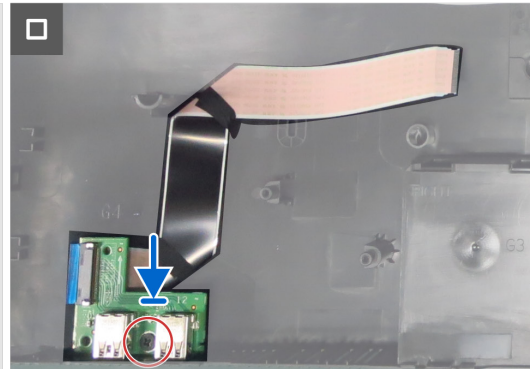
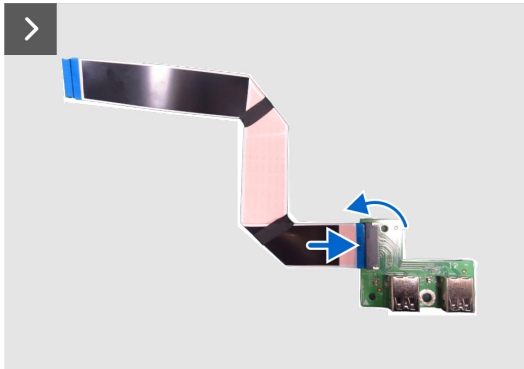
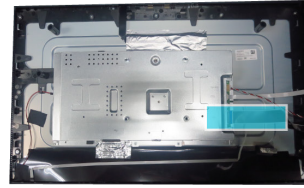


Figura 8. Instalación de la placa USB

Pasos

1. Conecte el cable USB a la placa USB y bloquéelo.
2. Vuelva a colocar la placa USB en el marco central.
3. Vuelva a colocar el tornillo (M3 x 6) que fija la placa USB al marco central.

Pasos siguientes

1. Instalar los [altavoces](#).
2. Instalar la [tapa trasera](#).
3. Instalar el [soporte](#).
4. Siga el procedimiento de [Después de trabajar en el interior del monitor](#).

Placa de teclado

Desmontaje de la placa del teclado

Requisitos previos

1. Siga el procedimiento de [Antes de trabajar en el monitor](#).
2. Retire el [soporte](#).
3. Retire la [tapa trasera](#).
4. Retire los [altavoces](#).
5. Retire la [placa USB](#).



2x
M2x3,3

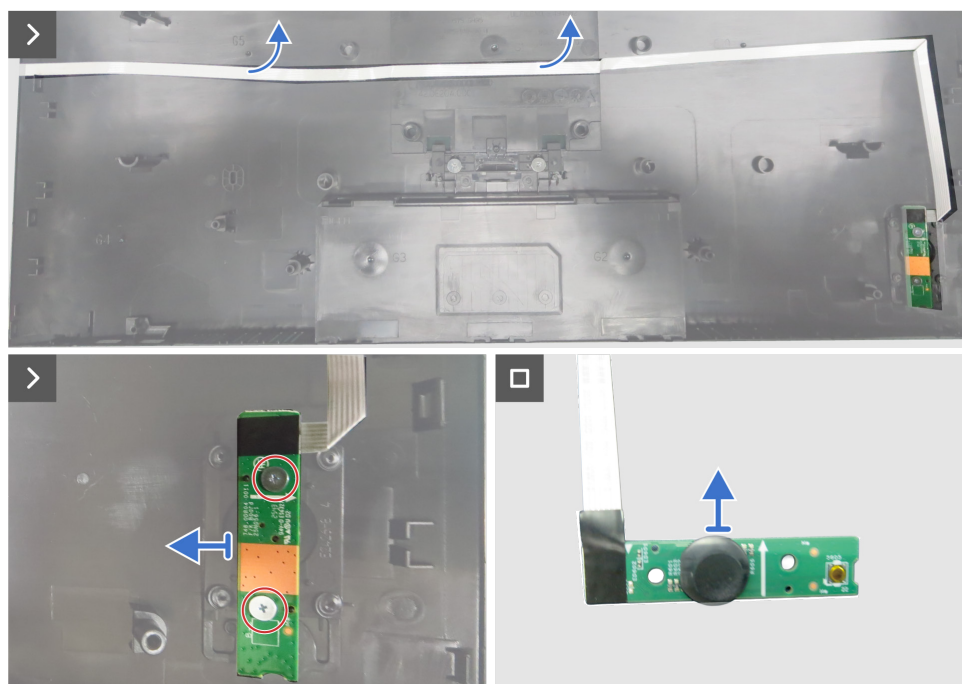
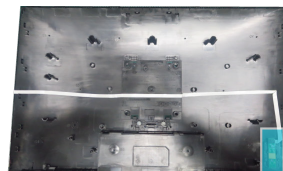


Figura 9. Desmontaje de la placa del teclado

Pasos

1. Despegue la cinta adhesiva de doble cara que sujeta el cable del teclado a la tapa trasera.
2. Retire los dos tornillos (M2 x 3,3) que fijan la placa de teclado a la tapa trasera.
3. Retire la placa de teclado de las patillas de la tapa trasera.
4. Retire la tecla Joystick de la placa de teclado.

Instalación de la placa de teclado



2x
M2x3.3

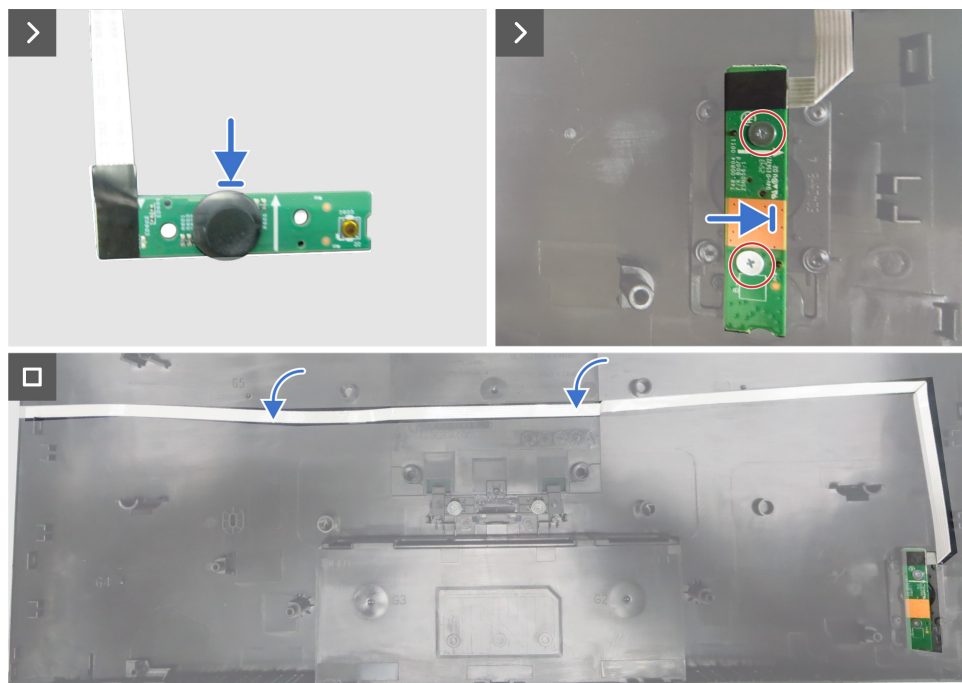
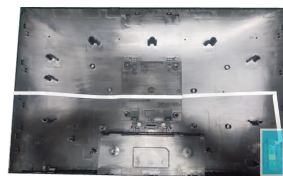


Figura 10. Instalación de la placa de teclado

Pasos

1. Reemplace la tecla de Joystick en la placa del teclado.
2. Alinee los orificios de la placa de teclado con los orificios para tornillos de la tapa trasera, y colóquela.
3. Vuelva a colocar los dos tornillos (M2 x 3,3) que fijan la placa de teclado a la tapa trasera.
4. Pegue la cinta adhesiva de doble cara para fijar el cable del teclado a la tapa trasera.

Pasos siguientes

1. Instalar la [placa USB](#).
2. Instalar los [altavoces](#).
3. Instalar la [tapa trasera](#).
4. Instalar el [soporte](#).
5. Siga el procedimiento de [Después de trabajar en el interior del monitor](#).

Chasis principal

Desmontaje del chasis principal

Requisitos previos

1. Siga el procedimiento de [Antes de trabajar en el monitor](#).
2. Retire el [soporte](#).
3. Retire la [tapa trasera](#).
4. Retire los [altavoces](#).
5. Retire la [placa USB](#).
6. Retire la [placa de teclado](#).



2x
M3x5

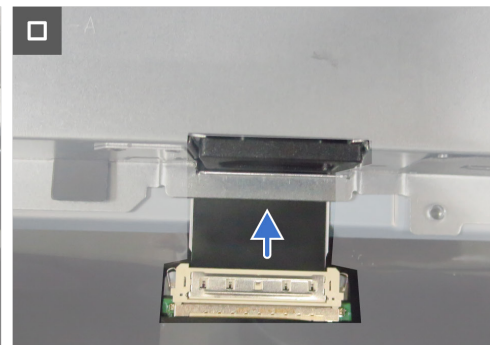
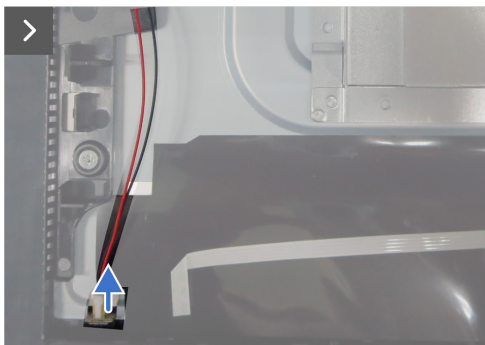
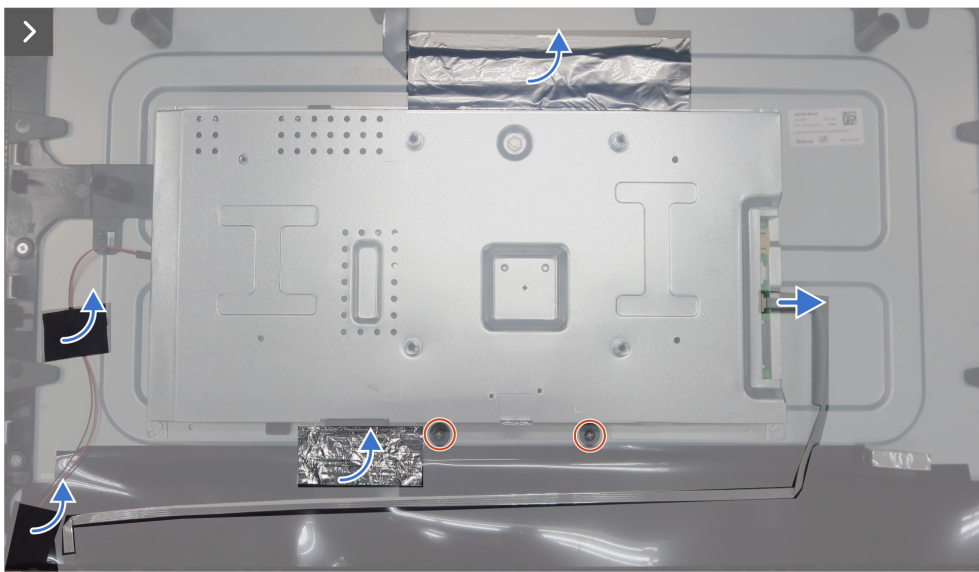
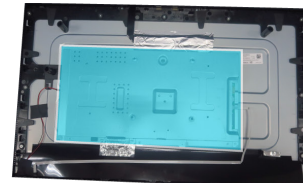


Figura 11. Desmontaje del chasis principal

Pasos

1. Retire la cinta de acetato y el papel de aluminio.
2. Desconecte el cable LED del conector de la placa base.
3. Desconecte el cable de la barra de luces del conector del panel de la pantalla.
4. Retire los dos tornillos (M3 x 5) que aseguran el chasis principal a la pantalla.
5. Desconecte el cable LVDS del conector de la pantalla.
6. Levante y retire el chasis principal de la pantalla.

Instalación del chasis principal

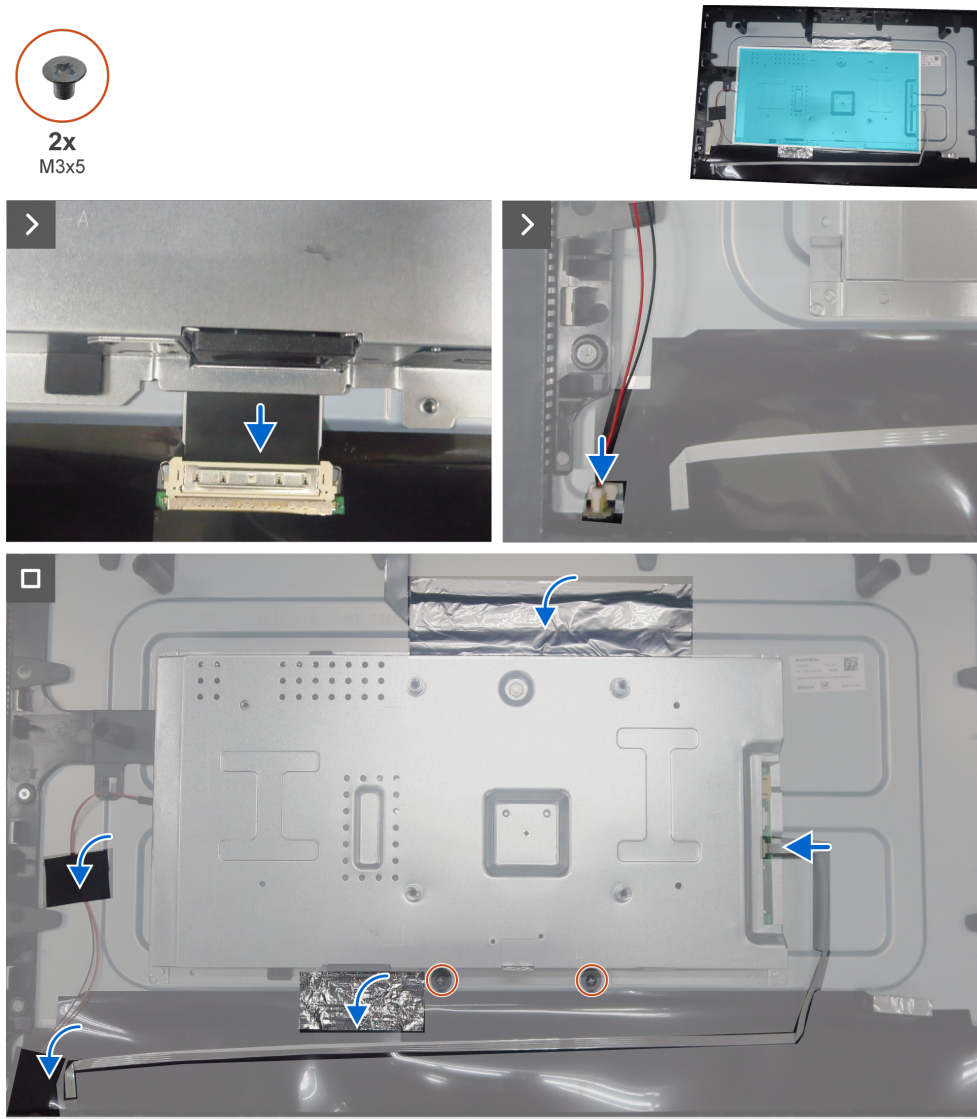


Figura 12. Instalación del chasis principal

Pasos

1. Conecte el cable LVDS al conector de la pantalla.
2. Alinee los orificios del chasis principal con los orificios para tornillos de la pantalla y colóquelo abajo.
3. Vuelva a colocar los dos tornillos (M3 x 5) que aseguran el chasis principal a la pantalla.
4. Conecte el cable de la barra de luces a la pantalla y adhiera la cinta de acetato para cubrir el conector de la barra de luces.
5. Pegue la lámina de aluminio en el chasis principal.

Pasos siguientes

1. Instalar la [placa de teclado](#).
2. Instalar la [placa USB](#).
3. Instalar los [altavoces](#).
4. Instalar la [tapa trasera](#).
5. Instalar el [soporte](#).
6. Siga el procedimiento de [Después de trabajar en el interior del monitor](#).

Marco central

Desmontaje del marco central

Requisitos previos

1. Siga el procedimiento de [Antes de trabajar en el monitor](#).
2. Retire el [soporte](#).
3. Retire la [tapa trasera](#).
4. Retire los [altavoces](#).
5. Retire la [placa USB](#).
6. Retire la [placa de teclado](#).
7. Retirar el [chasis principal](#).



9x
M3x5

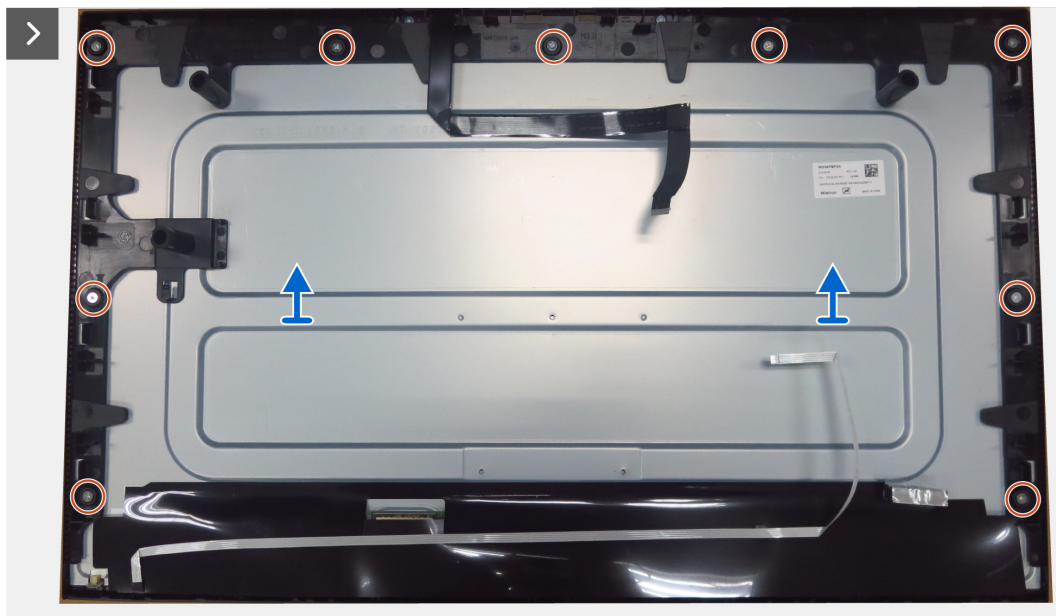
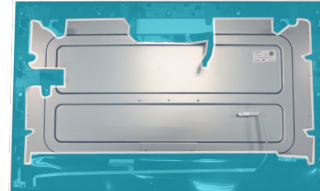


Figura 13. Desmontaje del marco central

Pasos

1. Retire los nueve tornillos (M3 x 5) que fijan el marco central a la pantalla.
2. Levante y retire el marco central de la pantalla.

Instalación del marco central



9x
M3x5

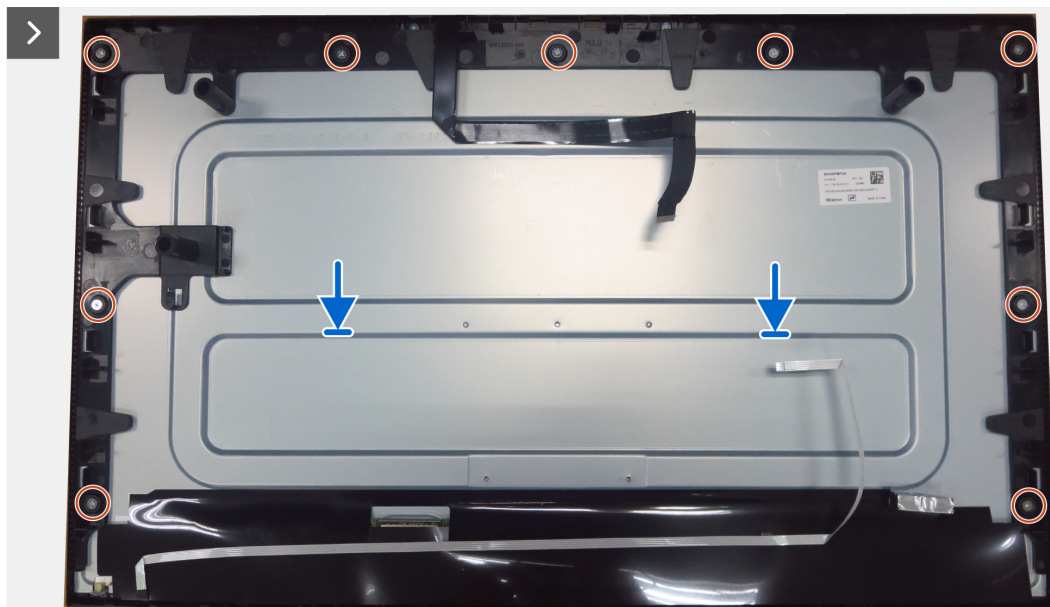
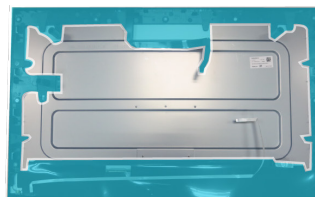


Figura 14. Instalación del marco central

Pasos

1. Alinee y coloque el marco central sobre la pantalla.
2. Vuelva a colocar los nueve tornillos (M3 x 5) que fijan el marco central a la pantalla.
3. Pegue la Placa LED al panel para fijar sobre ella el cable LED.

Pasos siguientes

1. Instalar el [chasis principal](#).
2. Instalar la [placa de teclado](#).
3. Instalar la [placa USB](#).
4. Instalar los [altavoces](#).
5. Instalar la [tapa trasera](#).
6. Instalar el [soporte](#).
7. Siga el procedimiento de [Después de trabajar en el interior del monitor](#).

Placa LED

Desmontaje la placa LED

Requisitos previos

1. Siga el procedimiento de [Antes de trabajar en el monitor.](#)
2. Retire el [soporte.](#)
3. Retire la [tapa trasera.](#)
4. Retire los [altavoces.](#)
5. Retire la [placa USB.](#)
6. Retire la [placa de teclado.](#)
7. Retirar el [chasis principal.](#)
8. Retirar el [marco central.](#)

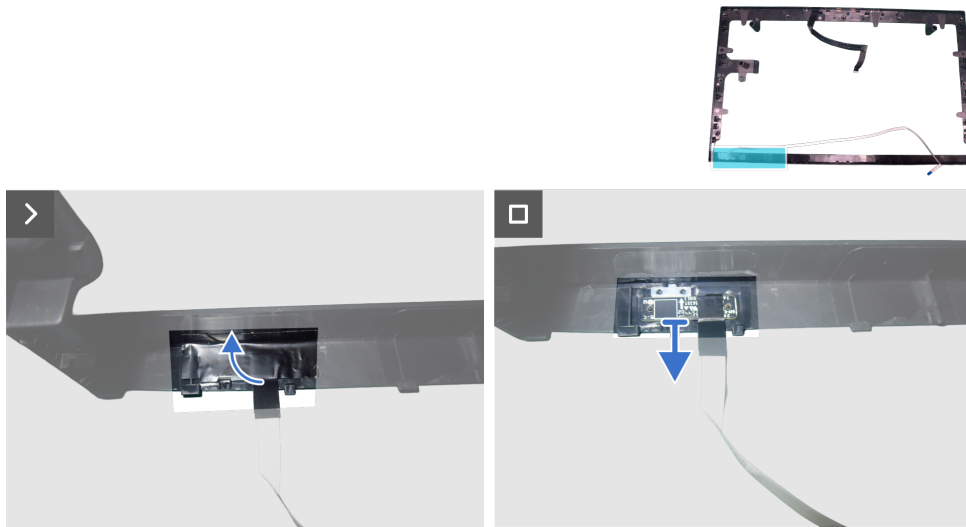


Figura 15. Desmontaje la placa LED

Pasos

1. Despegue la cinta mylar de la placa LED.
2. Retire la Placa LED de las patillas de la tapa trasera.

Instalación de la placa LED

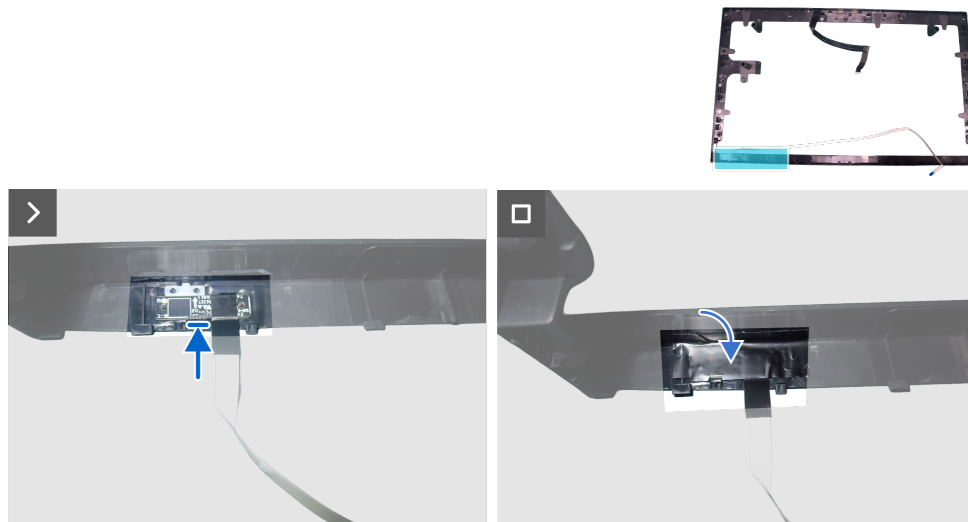


Figura 16. Instalación de la placa LED

Pasos

1. Alinee los orificios de la placa LED con los pasadores de la tapa trasera y colóquela en la ranura.
2. Pegue la cinta mylar para cubrir la placa LED.

Pasos siguientes

1. Instalar el [marco central](#).
2. Instalar el [chasis principal](#).
3. Instalar la [placa de teclado](#).
4. Instalar la [placa USB](#).
5. Instalar los [altavoces](#).
6. Instalar la [tapa trasera](#).
7. Instalar el [soporte](#).
8. Siga el procedimiento de [Después de trabajar en el interior del monitor](#).

Módulo de cámara

Desmontaje del módulo de la cámara

Requisitos previos

1. Siga el procedimiento de [Antes de trabajar en el monitor](#).
2. Retire el [soporte](#).
3. Retire la [tapa trasera](#).
4. Retire los [altavoces](#).
5. Retire la [placa USB](#).
6. Retire la [placa de teclado](#).
7. Retirar el [chasis principal](#).
8. Retirar el [marco central](#).
9. Retire la [placa LED](#).
10. Retire el [módulo de la cámara](#).



Figura 17. Desmontaje del módulo de la cámara

Pasos

1. Saque los dos tornillos (M2 x 3,3) que aseguran el módulo de la cámara al marco central.
2. Retire el módulo de la cámara.
3. Desconecte el cable de la cámara del conector situado en la placa del módulo de la cámara.

Instalación del módulo de cámara



Figura 18. Instalación del módulo de cámara

Pasos

1. Conecte los cables de la cámara a los conectores de la placa de la cámara.
2. Alinee los orificios para tornillos del módulo de la cámara con los orificios para tornillos del marco central.
3. Vuelva a colocar los dos tornillos (M2 x 3,3) que aseguran el módulo de la cámara al marco central.

Pasos siguientes

1. Instalar la [placa LED](#).
2. Instalar el [marco central](#).
3. Instalar el [chasis principal](#).
4. Instalar la [placa de teclado](#).
5. Instalar la [placa USB](#).
6. Instalar los [altavoces](#).
7. Instalar la [tapa trasera](#).
8. Instalar el [soporte](#).
9. Siga el procedimiento de [Después de trabajar en el interior del monitor](#).

Placa base

Desmontaje de la placa base

Requisitos previos

1. Siga el procedimiento de [Antes de trabajar en el monitor](#).
2. Retire el [soporte](#).
3. Retire la [tapa trasera](#).
4. Retire los [altavoces](#).
5. Retire la [placa USB](#).
6. Retire la [placa de teclado](#).
7. Retirar el [chasis principal](#).
8. Retirar el [marco central](#).
9. Retire la [placa LED](#).
10. Retire el [módulo de la cámara](#).



3x
M3x6

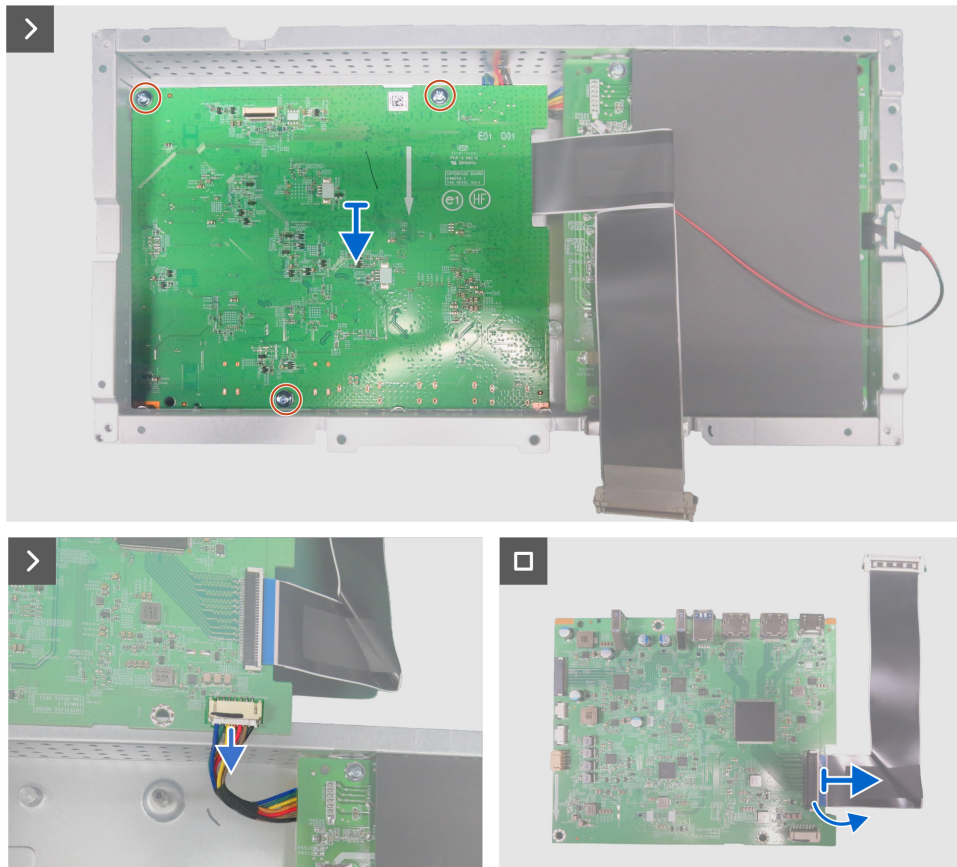
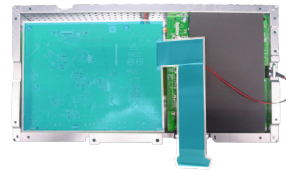


Figura 19. Desmontaje de la placa base

Pasos

1. Retire los tres tornillos (M3 x 6) que aseguran la placa base al chasis principal.
2. Desconecte el cable de alimentación de la placa base.
3. Retire la placa base y desconecte el cable LVDS del conector ubicado en la placa base.

Instalación de la placa base



3x
M3x6

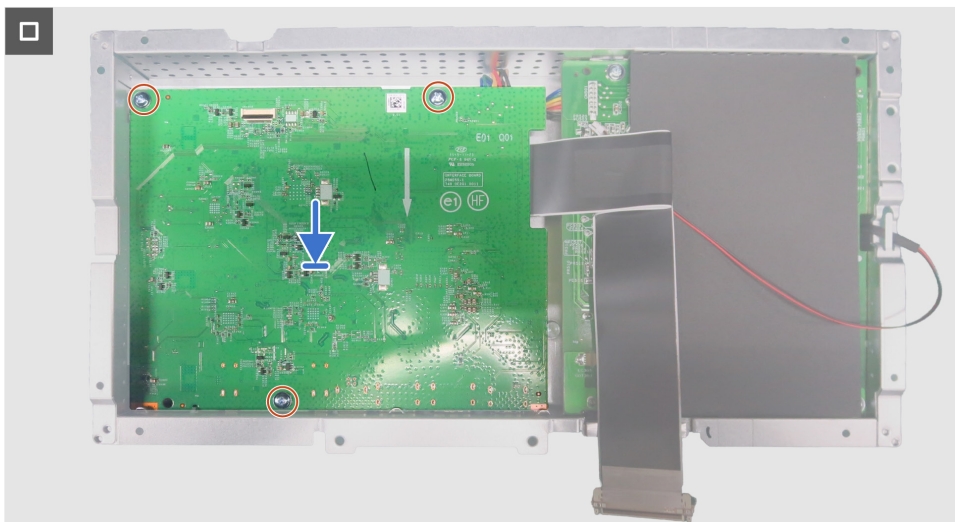
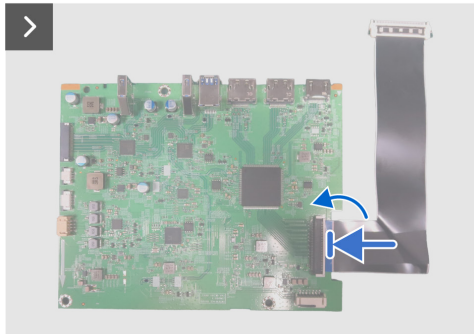
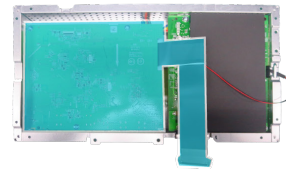


Figura 20. Instalación de la placa base

Pasos

1. Conecte el cable LVDS al conector de la placa base.
2. Conecte el cable de alimentación a la placa base y, a continuación, coloque la placa base en el chasis principal.
3. Alinee los orificios para tornillos de la placa base con los orificios para tornillos del chasis principal y colóquela.
4. Vuelva a colocar los tres tornillos (M3 x 6) que aseguran la placa base al chasis principal.

Pasos siguientes

1. Instale el [módulo de la cámara](#).
2. Instalar la [placa LED](#).
3. Instalar el [marco central](#).
4. Instalar el [chasis principal](#).
5. Instalar la [placa de teclado](#).
6. Instalar la [placa USB](#).
7. Instalar los [altavoces](#).
8. Instalar la [tapa trasera](#).
9. Instalar el [soporte](#).
10. Siga el procedimiento de [Después de trabajar en el interior del monitor](#).

Placa de alimentación

Desmontaje de la placa de alimentación

Requisitos previos

1. Siga el procedimiento de [Antes de trabajar en el monitor](#).
2. Retire el [soporte](#).
3. Retire la [tapa trasera](#).
4. Retire los [altavoces](#).
5. Retire la [placa USB](#).
6. Retire la [placa de teclado](#).
7. Retirar el [chasis principal](#).
8. Retirar el [marco central](#).
9. Retire la [placa LED](#).
10. Retire el [módulo de la cámara](#).
11. Retirar la [placa base](#).

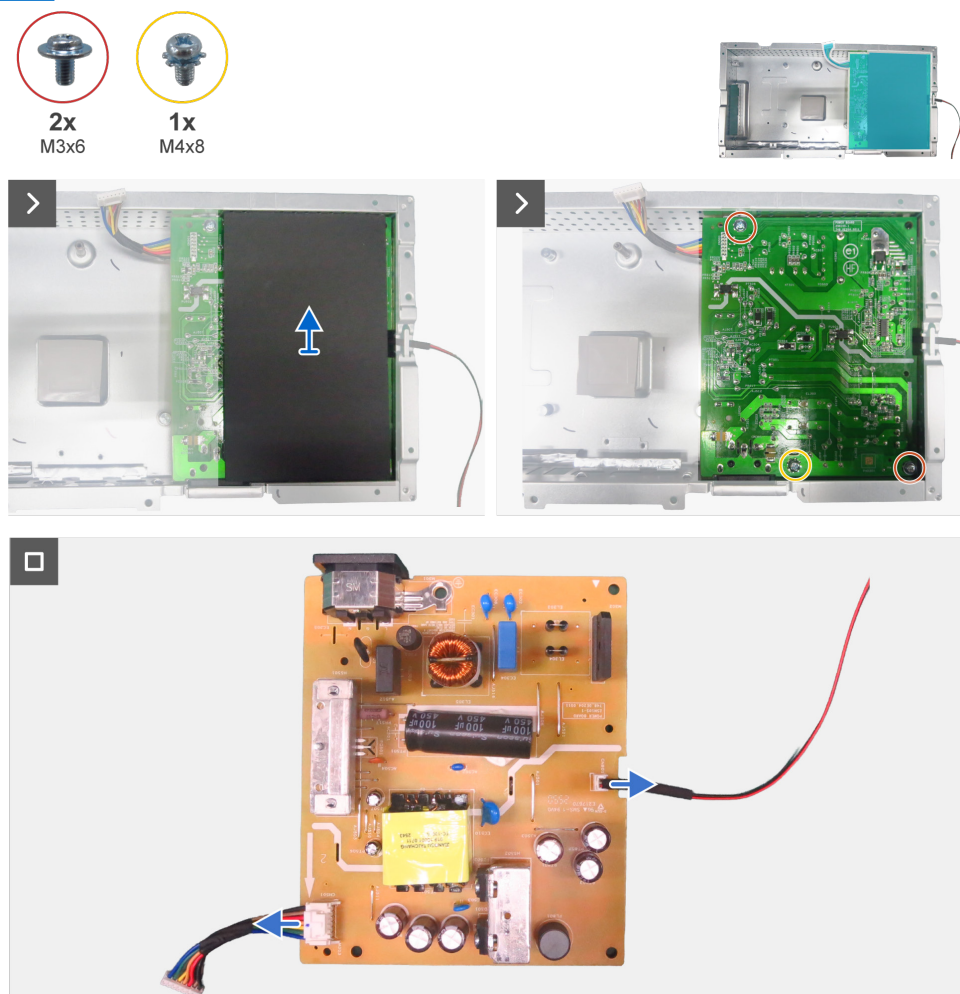


Figura 21. Desmontaje de la placa de alimentación

Pasos

1. Saque el cable de la barra de luces de las guías de enrutamiento en el chasis principal.
2. Retire la lámina de Mylar de la ranura del chasis principal.
3. Saque el tornillo (M4 x 8) y los dos tornillos (M3 x 6) que sujetan la lámina de Mylar y la placa de alimentación al chasis principal.
4. Retire la placa de alimentación del chasis principal.
5. Desconecte el cable de la barra de luces y el cable de alimentación de los conectores de la placa de alimentación.

Instalación de la placa de alimentación

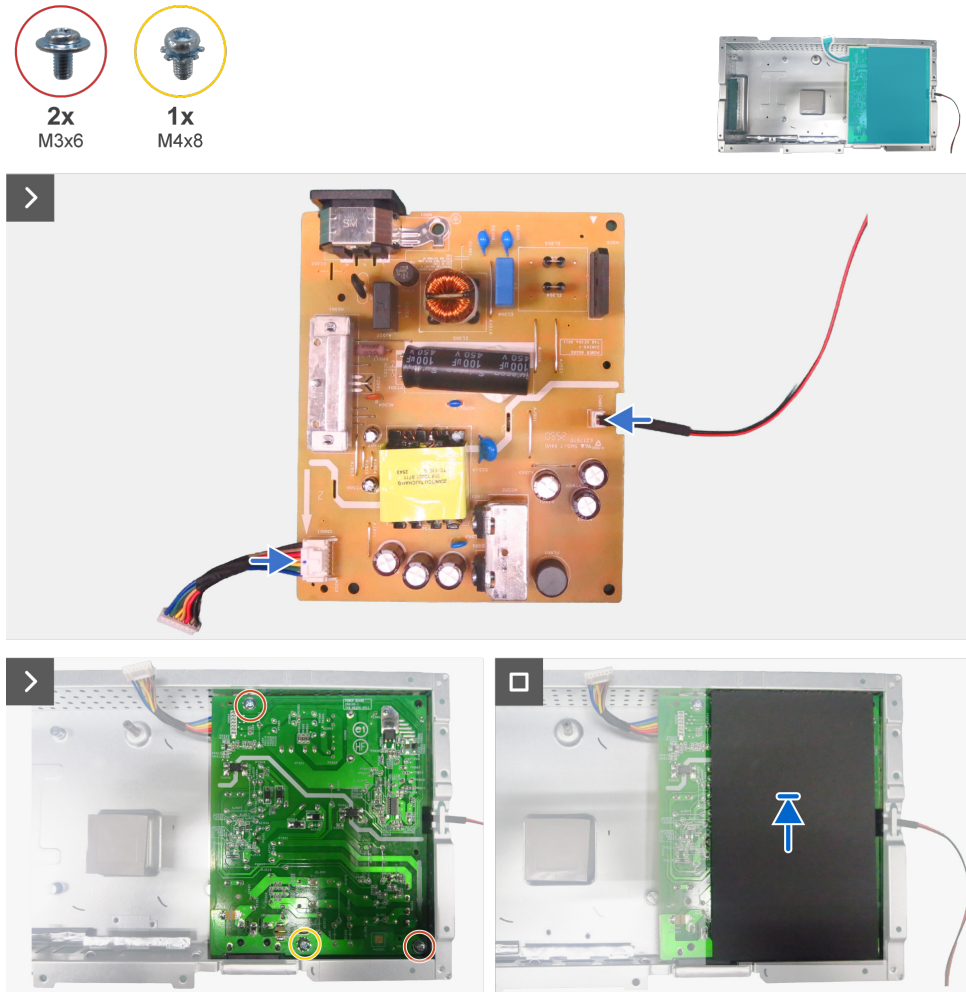


Figura 22. Instalación de la placa de alimentación

Pasos

1. Conecte el cable de alimentación y el cable de la barra de luces a los conectores de la placa de alimentación.
2. Alinee los orificios de los tornillos de la placa de alimentación con los orificios de los tornillos del chasis principal, y colóquela abajo.
3. Vuelva a colocar los dos tornillos (M3 x 6) y el tornillo (M4 x 8) para fijar la placa de alimentación al chasis principal.
4. Inserte la lámina de Mylar en la ranura del chasis principal.
5. Pase el cable de la barra de luces por las guías de enrutamiento del chasis principal.

Pasos siguientes

1. Instalar la [placa base](#).
2. Instale el [módulo de la cámara](#).
3. Instalar la [placa LED](#).
4. Instalar el [marco central](#).
5. Instalar el [chasis principal](#).
6. Instalar la [placa de teclado](#).
7. Instalar la [placa USB](#).
8. Instalar los [altavoces](#).
9. Instalar la [tapa trasera](#).
10. Instalar el [soporte](#).
11. Siga el procedimiento de [Después de trabajar en el interior del monitor](#).

Póngase en contacto con Dell

Para ponerse en contacto con Dell por cuestiones de ventas, asistencia técnica o servicio de atención al cliente, consulte [Contactar con el servicio de asistencia en el sitio de soporte técnico de Dell](#).

- ① **NOTA:** La disponibilidad varía según el país o región y el producto, y es posible que algunos servicios no estén disponibles en su país o región.
- ① **NOTA:** Si no dispone de una conexión activa a Internet, puede encontrar información de contacto en su factura de compra, albarán, factura o catálogo de productos Dell.

Historial de revisiones

La siguiente tabla proporciona el historial de revisiones de este documento:

Tabla 2. Historial de revisiones

Revisión	Fecha	Descripción
A00	Marzo de 2026	Fecha de publicación original.