

Monitor Dell Pro 24 para conferencias E2426HB

Manual de servicio simplificado

Notas, precauciones y advertencias

① **NOTA:** Una NOTA indica información importante que ayuda a utilizar mejor el producto.

△ **PRECAUCIÓN:** Una PRECAUCIÓN indica posibles daños en el hardware o la pérdida de datos y le indica cómo evitar el problema.

⚠ **ADVERTENCIA:** Una ADVERTENCIA indica que se pueden producir daños materiales o personales o, incluso, la muerte.

Contenido

Instrucciones de seguridad	4
Antes de trabajar en el monitor	5
Después de trabajar en el interior del monitor	5
Vistas del monitor E2426HB	6
Vista frontal	6
Vista posterior	7
Vista lateral	7
Vista inferior	8
Componentes principales del monitor E2426HB	9
Diagrama de conectividad del cableado	10
Conexión del monitor	11
Desmontaje y vuelta a montar	13
Herramientas recomendadas	13
Lista de tornillos	13
Soporte	14
Desmontaje del soporte	14
Instalación del soporte	15
Tapa trasera	16
Desmontaje de la tapa trasera	16
Instalación de la tapa trasera	17
Altavoces	18
Desmontaje de los altavoces	18
Instalación de los altavoces	19
Placa USB	20
Desmontaje de la placa USB	20
Instalación de la placa USB	21
Placa de teclado	22
Desmontaje de la placa del teclado	22
Instalación de la placa de teclado	23
Chasis principal	24
Desmontaje del chasis principal	24
Instalación del chasis principal	25
Marco central	26
Desmontaje del marco central	26
Instalación del marco central	27
Placa LED	28
Desmontaje la placa LED	28
Instalación de la placa LED	29
Módulo de cámara	30
Desmontaje del módulo de la cámara	30
Instalación del módulo de cámara	31
Placa base	32
Desmontaje de la placa base	32
Instalación de la placa base	33
Placa de alimentación	34
Desmontaje de la placa de alimentación	34
Instalación de la placa de alimentación	35
Solución de problemas	36
Autocomprobación	36
Diagnóstico integrado	36
Problemas comunes	37
Problemas específicos del producto	38
Problemas específicos del bus de serie universal (USB)	40
Póngase en contacto con Dell	41
Historial de revisiones	42

Instrucciones de seguridad

Siga las siguientes pautas de seguridad para proteger su monitor de posibles daños y garantizar su seguridad personal. A menos que se indique lo contrario, cada procedimiento de este documento presupone que usted ha leído la información de seguridad que se suministra con el monitor.

① **NOTA:** Antes de utilizar el monitor, lea la información de seguridad que se envía con el monitor y que está impresa en el producto. Conserve la documentación en un lugar seguro para futuras consultas.

△ **PRECAUCIÓN:** El posible efecto a largo plazo de escuchar audio a alto volumen a través de los auriculares (en monitores compatibles) puede dañar su capacidad auditiva.

△ **ADVERTENCIA:** El uso de controles, ajustes o procedimientos distintos a los especificados en esta documentación puede resultar en exposición a descargas eléctricas, riesgos eléctricos y/o riesgos mecánicos.

- Coloque el monitor sobre una superficie sólida y manipúlelo con cuidado.
 - La pantalla es frágil y puede dañarse si se cae o se presiona con un objeto afilado.
 - Asegúrese de que su monitor está preparado eléctricamente para funcionar con la corriente alterna disponible en su localidad.
 - Mantenga el monitor a temperatura ambiente. Unas condiciones de frío o calor excesivos pueden tener un efecto adverso en el cristal líquido de la pantalla.
 - Conecte el cable de alimentación del monitor a una toma de corriente cercana y accesible. Véase [Conexión del monitor](#).
- No coloque ni utilice el monitor sobre una superficie húmeda o cerca del agua.
- No someta el monitor a vibraciones severas ni a condiciones de alto impacto. Por ejemplo, no coloque el monitor dentro del maletero de un coche.
- Desenchufe el monitor cuando vaya a dejarlo sin utilizar durante un periodo prolongado.
- Para evitar descargas eléctricas, no intente retirar ninguna cubierta ni tocar el interior del monitor.
- Lea atentamente estas instrucciones. Conserve este documento para futuras consultas. Siga todas las advertencias e instrucciones indicadas en el producto.
- Algunos monitores pueden montarse en la pared utilizando el soporte VESA que se vende por separado. Asegúrese de utilizar las especificaciones VESA correctas tal y como se menciona en la sección de montaje en pared de la Guía del usuario.

Para obtener información sobre las instrucciones de seguridad, consulte el documento *Información sobre seguridad, medio ambiente y normativa (SERI)* que se entrega con el monitor.

Antes de trabajar en el monitor

Pasos

1. Guarde y cierre todos los archivos abiertos y salga de todas las aplicaciones en ejecución.
2. Apague el monitor.
3. Desconecte el monitor y todos los dispositivos conectados de la toma de corriente.
4. Desconecte del monitor todos los dispositivos de red y periféricos conectados como el teclado, el ratón y la base de conexión.
- △ **ADVERTENCIA:** Para desconectar un cable de red, desenchufe primero el cable del monitor y, a continuación, desenchufe el cable del dispositivo de red.
5. Retire cualquier tarjeta multimedia y disco óptico de su monitor, si procede.

Después de trabajar en el interior del monitor

△ **PRECAUCIÓN:** Dejar tornillos sueltos o extraviados dentro de su monitor puede dañarlo seriamente.

Pasos

1. Vuelva a colocar todos los tornillos y asegúrese de que no quede ningún tornillo suelto dentro del monitor.
2. Conecte los dispositivos externos, periféricos o cables que haya retirado antes de trabajar en el monitor.
3. Vuelva a colocar cualquier tarjeta multimedia, disco u otras piezas que haya retirado antes de trabajar en el monitor.
4. Conecte el monitor y todos los dispositivos conectados a las tomas de corriente.
5. Encienda el monitor.

Vistas del monitor E2426HB

Vista frontal

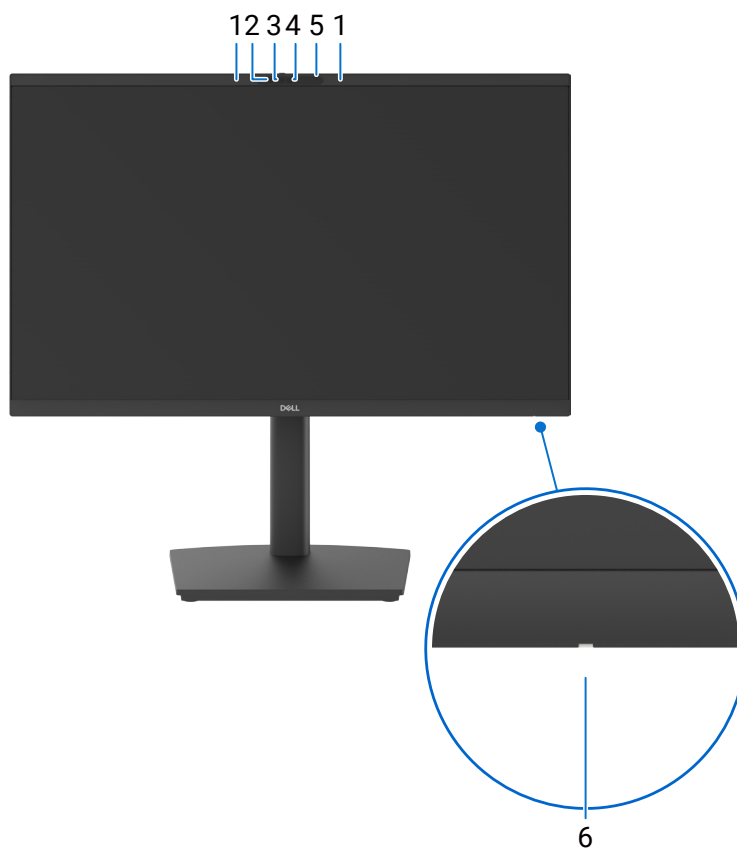


Figura 1. Vista frontal

Tabla 1. Componentes y descripciones.

Etiqueta	Descripción	Función
1	Micrófonos	Micrófonos del monitor (Mic).
2	LED IR	Indicador de infrarrojos (IR).
3	Cámara IR	Admite la función de reconocimiento facial.
4	Cámara principal	Transmite su imagen en una videoconferencia.
5	Indicador LED de la webcam	Indicador de la webcam. Se iluminará en blanco cuando la webcam esté en uso.
6	Indicador LED de encendido	La luz blanca fija indica que el monitor está encendido y funcionando. La luz blanca intermitente indica que el monitor está en modo de espera.

Vista posterior



Figura 2. Vista posterior

Tabla 2. Componentes y descripciones.

Etiqueta	Descripción	Función
1	4 orificios de montaje VESA (100 mm x 100 mm) situados detrás de la cubierta VESA acoplada	Monte el monitor en la pared utilizando un kit de montaje en pared compatible con VESA.
2	Etiqueta de información reguladora	Enumera las autorizaciones de organismos reguladores.
3	Botón de liberación del soporte	Libera el soporte del monitor.
4	Joystick	Permite controlar el menú OSD.
5	Botón de encendido	Permite encender o apagar el monitor.
6	Etiqueta reglamentaria (incluye el Código QR MyDell, el Número de serie y la Etiqueta de servicio)	Consulte esta etiqueta si necesita ponerse en contacto con Dell para obtener asistencia técnica. La etiqueta de servicio es un identificador alfanumérico único que permite a los técnicos del servicio Dell identificar las especificaciones de su monitor y acceder a la información de garantía.
7	Guía de organización de cables	Permite organizar los cables.

Vista lateral



Figura 3. Vista lateral

Vista inferior

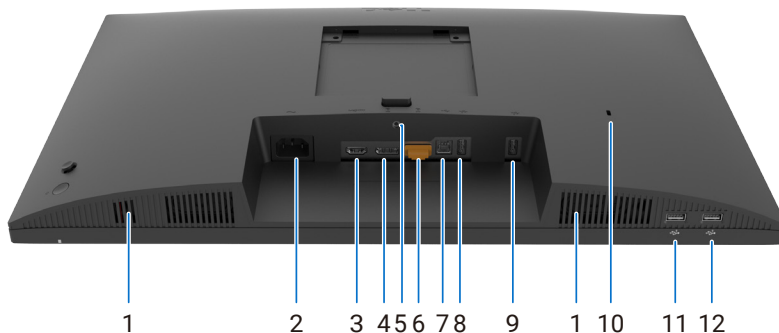









Figura 4. Vista inferior

Tabla 3. Componentes y descripciones.

Etiqueta	Descripción	Función
1	Altavoces incorporados	Proporciona salida de audio.
2	 Conector de alimentación	Conecte el cable de alimentación.
3	 Puerto HDMI	Permite conectar el monitor al ordenador mediante un cable HDMI.
4	 DisplayPort (entrada)	Conecte su ordenador con el cable DisplayPort.
5	Bloqueo del soporte	Bloquea el soporte al monitor utilizando un tornillo M3 x 6 mm (tornillo no incluido).
6	 DisplayPort (salida)	Conecte su ordenador con el cable DisplayPort.
7	 Puerto ascendente USB tipo B	Permite conectar al ordenador el cable USB que viene con el monitor. Una vez que este cable esté conectado, podrá utilizar los conectores USB descendentes del monitor.
8,9	 Puerto USB tipo A descendente de 5 Gbps	Permite la conexión de dispositivos USB. Podrá usar estos puertos después de conectar el cable USB del ordenador al monitor. NOTA: Para evitar interferencias en la señal, cuando conecte un dispositivo USB a un puerto USB descendente, NO se recomienda conectar ningún otro dispositivo USB a los puertos adyacentes.
10	Ranura para bloqueo de seguridad (basado en Kensington Security Slot)	Asegura el monitor con un candado de cable de seguridad (se vende por separado).
11,12	 Puerto USB tipo A descendente de 5 Gbps	Permite la conexión de dispositivos USB. El puerto USB admite carga de batería con carga de alimentación típica BC1.2 5 V/1,5 A (máx. 2 A) (10 W). NOTA: Para evitar interferencias en la señal, cuando conecte un dispositivo USB a un puerto USB descendente, NO se recomienda conectar ningún otro dispositivo USB a los puertos adyacentes.

Componentes principales del monitor E2426HB

La siguiente imagen muestra los componentes principales del monitor.

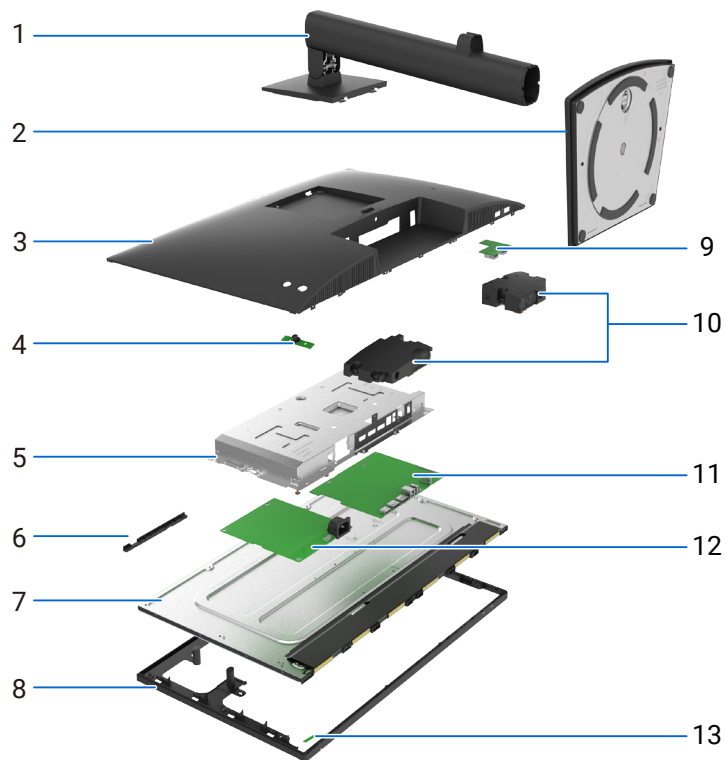


Figura 5. Componentes principales del monitor E2426HB

Tabla 4. Componentes principales.

Identificador	Descripción	Identificador	Descripción
1	Elevador del soporte	8	Marco central
2	Base del soporte	9	Placa USB
3	Tapa trasera	10	Altavoz
4	Placa de teclado	11	Placa base
5	Chasis principal	12	Placa de alimentación
6	Módulo de cámara	13	Placa LED
7	Pantalla		

Diagrama de conectividad del cableado

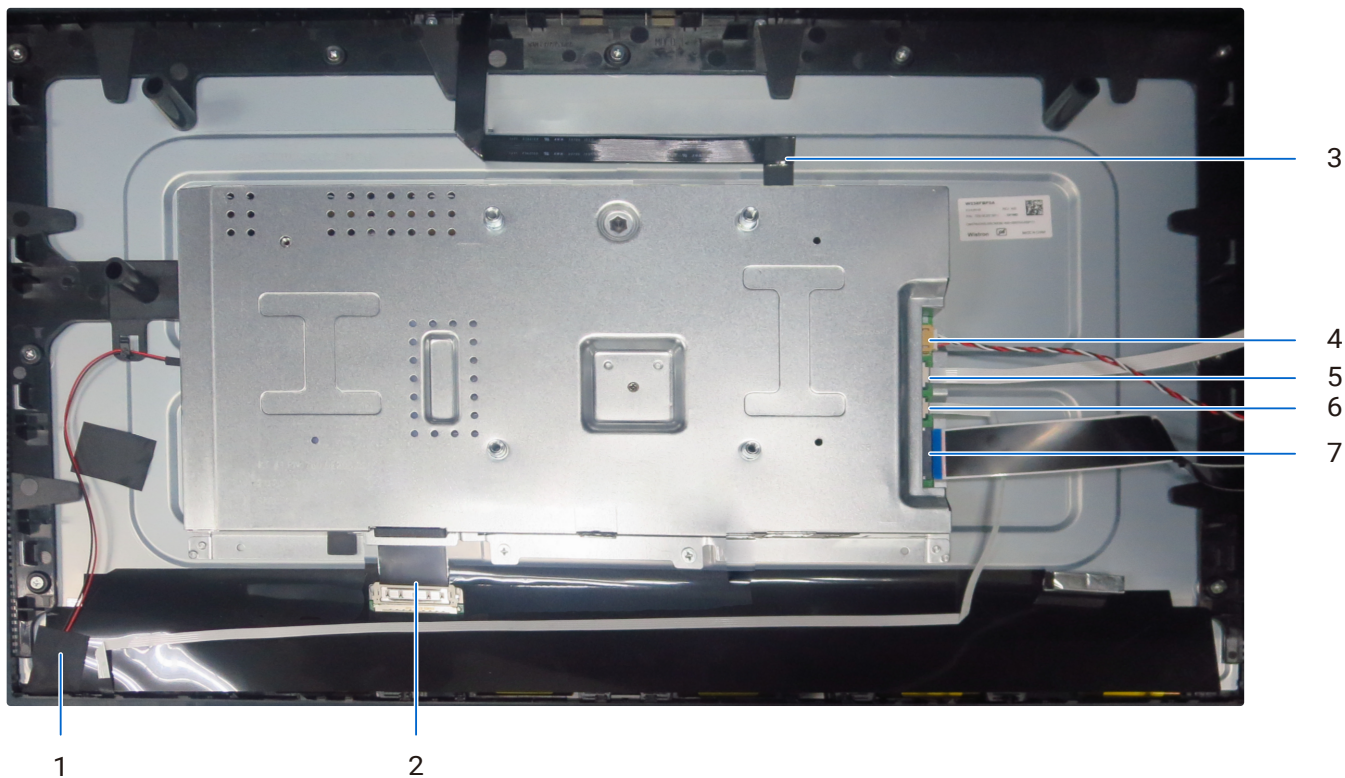


Figura 6. Diagrama de conectividad del cableado

Tabla 5. Diagrama de conectividad del cableado.

Identificador	Descripción
1	Cable de la barra de luces
2	Cable de señalización diferencial de baja tensión (LVDS)
3	Cable del módulo de cámara
4	Cable de altavoz
5	Cable del teclado
6	Cable LED
7	Cable USB

Conexión del monitor

- ⚠ **ADVERTENCIA:** Antes de iniciar los procedimientos de esta sección, siga las [Instrucciones de seguridad](#).
- ⚠ **ADVERTENCIA:** Por su seguridad, asegúrese de que la toma de corriente con toma de tierra en la que enchufe el cable de alimentación sea accesible para el operario y esté situada lo más cerca posible del equipo. Para desconectar la alimentación del equipo, desenchufe el cable de alimentación de la toma de corriente agarrando firmemente el enchufe. Nunca tire de la cuerda.
- 📄 **NOTA:** Los monitores Dell están diseñados para funcionar de forma óptima con los cables incluidos en la caja, suministrados por Dell. Dell no garantiza la calidad de vídeo y el rendimiento si se utilizan cables que no son de Dell.
- 📄 **NOTA:** Pase los cables a través de la guía de organización de cables antes de conectarlos.
- 📄 **NOTA:** No conecte todos los cables al ordenador simultáneamente.
- 📄 **NOTA:** Las imágenes son solo para fines ilustrativos. La apariencia del ordenador puede variar.

Para conectar el monitor al PC:

1. Apague el PC y desconecte el cable de alimentación.
2. Conecte el cable HDMI, DisplayPort y USB del monitor al ordenador.
3. Conecte el cable de alimentación al monitor y a la toma de corriente.
4. Encienda el monitor.
5. Seleccione la fuente de entrada correcta en el menú OSD del monitor y, a continuación, encienda el ordenador.

Conexión del cable HDMI

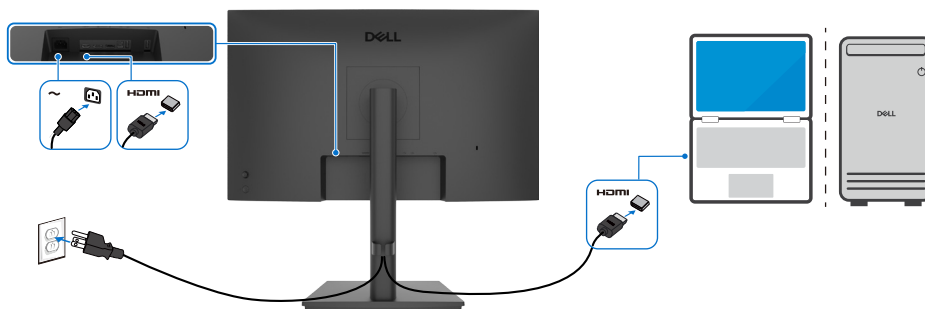


Figura 7. Conexión del cable HDMI

Conexión del cable DisplayPort

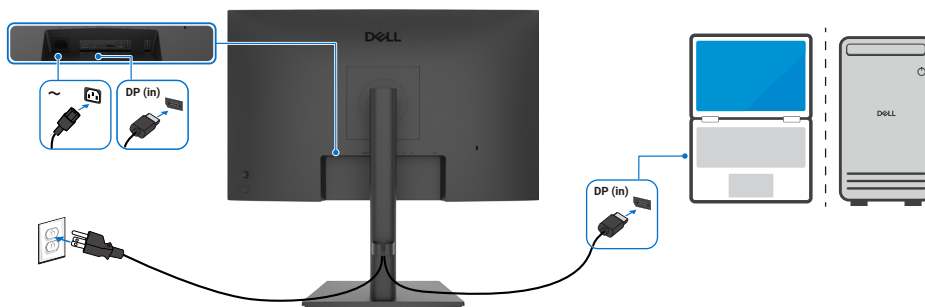


Figura 8. Conexión del cable DisplayPort

Conexión del monitor para la función DisplayPort Multi-Stream Transport (MST)

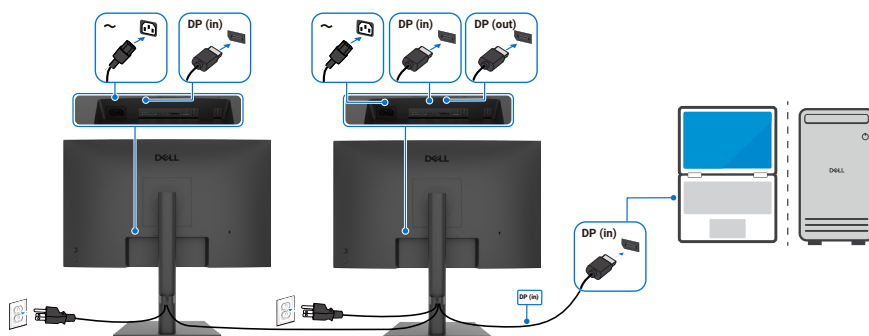


Figura 9. Conexión del monitor para la función DisplayPort Multi-Stream Transport (MST)

- 📄 **NOTA:** Compatible con la función DisplayPort MST. Para utilizar esta función, la tarjeta gráfica del ordenador debe estar certificada como mínimo para DP 1.2 con la opción MST.

Conexión del cable USB tipo B a tipo A

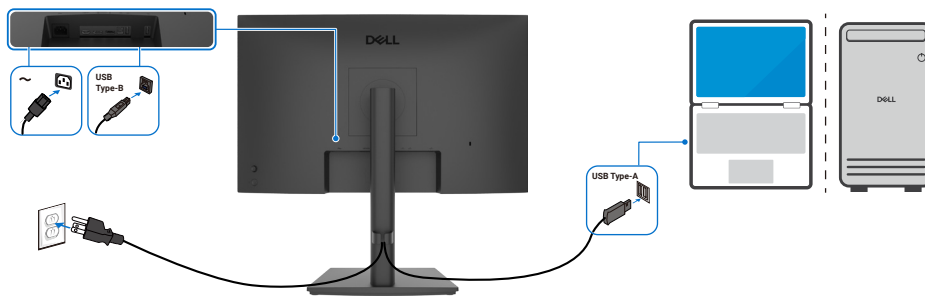


Figura 10. Conexión del cable USB tipo B a tipo A

Desmontaje y vuelta a montar

⚠ **PRECAUCIÓN:** La información de esta sección está destinada a los técnicos de servicio autorizados de la región EMEA. Dell prohíbe a los usuarios desmontar el monitor, y cualquier daño causado por una reparación no autorizada no estará cubierto por la garantía.

Herramientas recomendadas











Descripción de la herramienta:

- Destornillador Phillips n.º 0
- Destornillador Phillips n.º 2
- Navaja

Lista de tornillos

- ① **NOTA:** Al quitar tornillos de un componente, se recomienda anotar el tipo de tornillo, la cantidad de tornillos y, a continuación, colocarlos en una caja de almacenamiento de tornillos. De este modo, se garantiza que cuando se sustituya el componente se vuelva a colocar el número correcto de tornillos y el tipo de tornillo correcto.
- ① **NOTA:** Algunos monitores tienen superficies magnéticas. Asegúrese de no dejar los tornillos pegados a dichas superficies al sustituir un componente.
- ① **NOTA:** El color del tornillo puede variar dependiendo de la configuración solicitada.

Tabla 6. Componentes y descripciones.

Componente	Tipo de tornillo	Cantidad	Imagen del tornillo
Tapa trasera	M4 x 10	4	
Altavoces	M3 x 6	4	
Placa USB	M3 x 6	1	
Placa de teclado	M2 x 3,3	2	
Chasis principal	M3 x 5	2	
Marco central	M3 x 5	9	
Módulo de cámara	M2 x 3,3	2	
Placa base	M3 x 6	3	
Cable de conexión a tierra de la placa de alimentación	M4 x 8	1	
Placa de alimentación	M3 x 6	2	

Soporte

Desmontaje del soporte

Requisitos previos

1. Siga el procedimiento de [Antes de trabajar en el monitor](#).

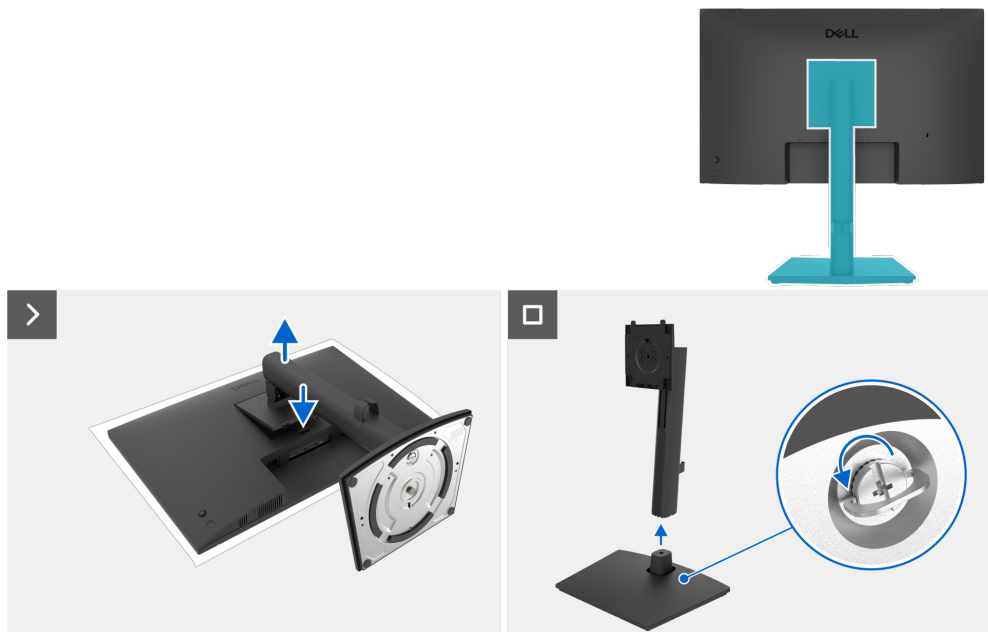


Figura 11. Desmontaje del soporte

Pasos

1. Coloque el monitor sobre un paño suave o un cojín en el escritorio.
2. Mantenga pulsado el botón de apertura del soporte.
3. Levante la base y retírela del monitor.
4. Abra el mango del tornillo situado en la parte inferior de la base del soporte y gírelo hacia la izquierda para liberar el elevador de la base.
5. Retire el elevador del soporte de la base del soporte.

Instalación del soporte

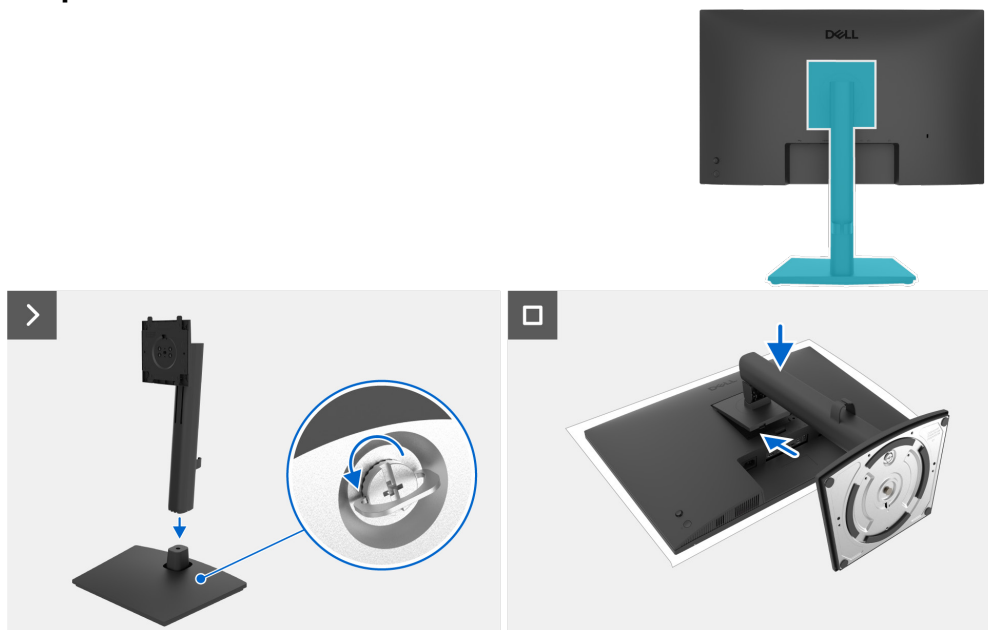


Figura 12. Instalación del soporte

Pasos

1. Alinee las lengüetas de la base del soporte con las ranuras del elevador del soporte.
2. Inserte el elevador del soporte en la base del soporte firmemente.
3. Abra la manija del tornillo en la parte inferior de la base del soporte y gírela en sentido horario para apretar firmemente el tornillo. Cierre la manivela del tornillo.
4. Coloque el monitor sobre un paño suave o un cojín cerca del borde del escritorio.
5. Alinee el montaje del soporte con el cuerpo del monitor.
6. Inserte el soporte de montaje del soporte en el monitor hasta que encaje en su lugar.

Pasos siguientes

1. Siga el procedimiento de [Después de trabajar en el interior del monitor](#).

Tapa trasera

Desmontaje de la tapa trasera

Requisitos previos

1. Siga el procedimiento de [Antes de trabajar en el monitor](#).
2. Retire el [soporte](#).

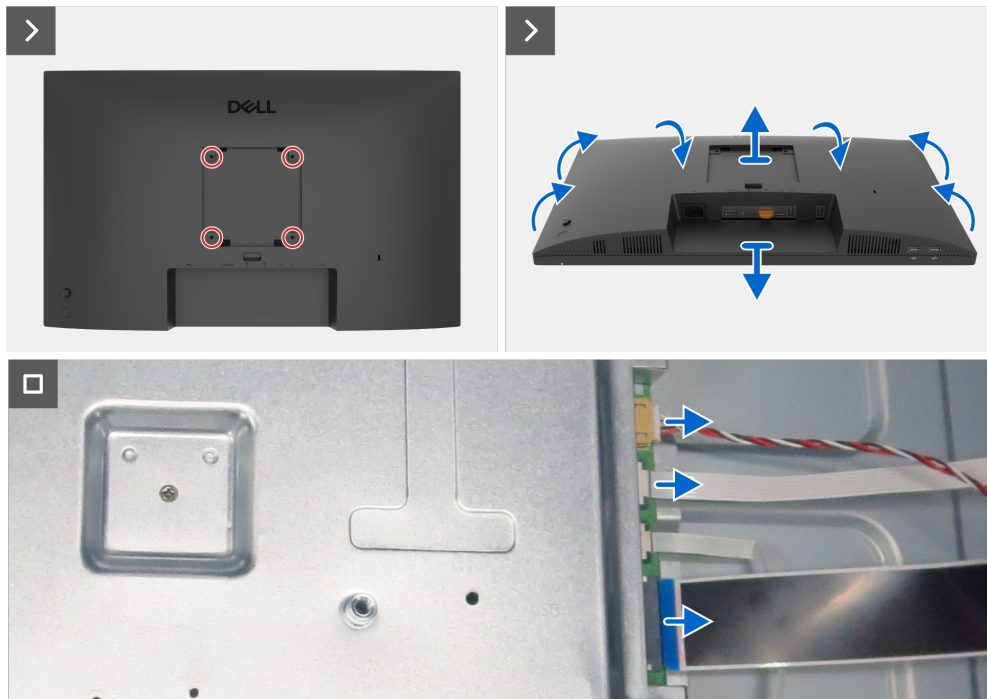


Figura 13. Desmontaje de la tapa trasera

Pasos

1. Retire los cuatro tornillos (M4 x 10) para desmontar la tapa trasera.
2. Usando ambas manos, levante suavemente la tapa trasera, comenzando por el lado superior y luego pasando a los lados izquierdo y derecho.
3. Levante parcialmente la tapa trasera por el borde inferior.
4. Desconecte el cable del teclado, el cable del altavoz y el cable USB de los conectores de la placa base.
5. Retire la tapa trasera del conjunto de la pantalla.

Instalación de la tapa trasera



4x
M4x10

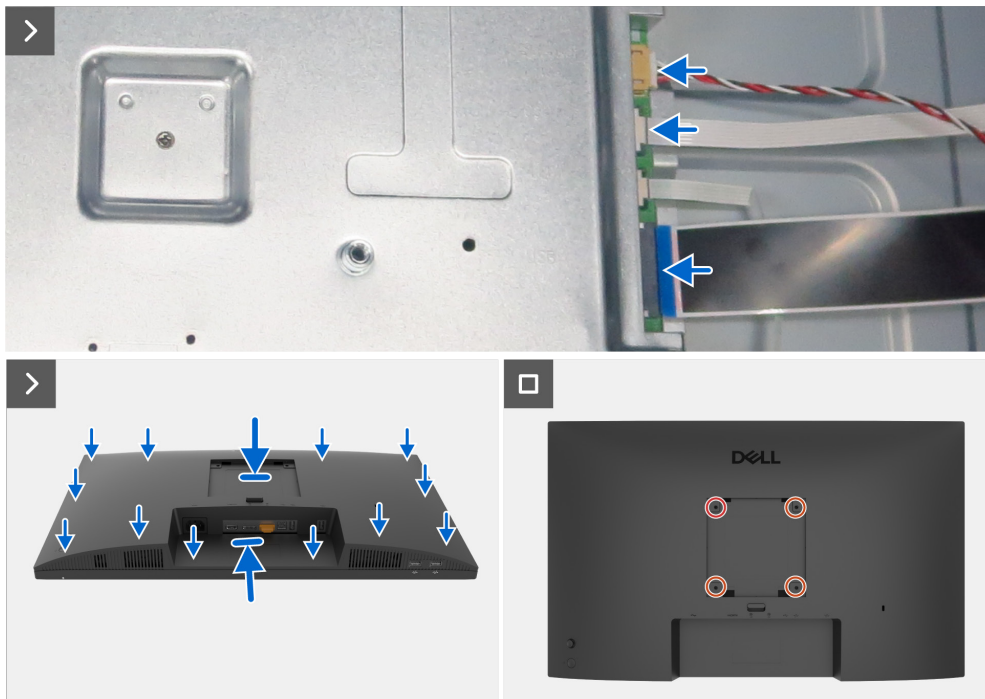


Figura 14. Instalación de la tapa trasera

Pasos

1. Conecte el cable USB, el cable del altavoz y el cable del teclado a los conectores de la placa base.
2. Alinee la tapa trasera con el chasis principal y, a continuación, presione a lo largo de los laterales para encajar la tapa trasera en su lugar.
3. Vuelva a colocar los cuatro tornillos (M4 x 10) para fijar la cubierta posterior al monitor.

Pasos siguientes

1. Instalar el [soporte](#).
2. Siga el procedimiento de [Después de trabajar en el interior del monitor](#).

Altavoces

Desmontaje de los altavoces

Requisitos previos

1. Siga el procedimiento de [Antes de trabajar en el monitor](#).
2. Retire el [soporte](#).
3. Retire la [tapa trasera](#).



Figura 15. Desmontaje de los altavoces

Pasos

1. Despegue el papel de aluminio y las cintas del cable del altavoz.
2. Saque los cuatro tornillos (M3 x 6) que aseguran los dos altavoces a la tapa trasera.
3. Retire los dos altavoces de los pasadores de posicionamiento de la tapa trasera.

Instalación de los altavoces

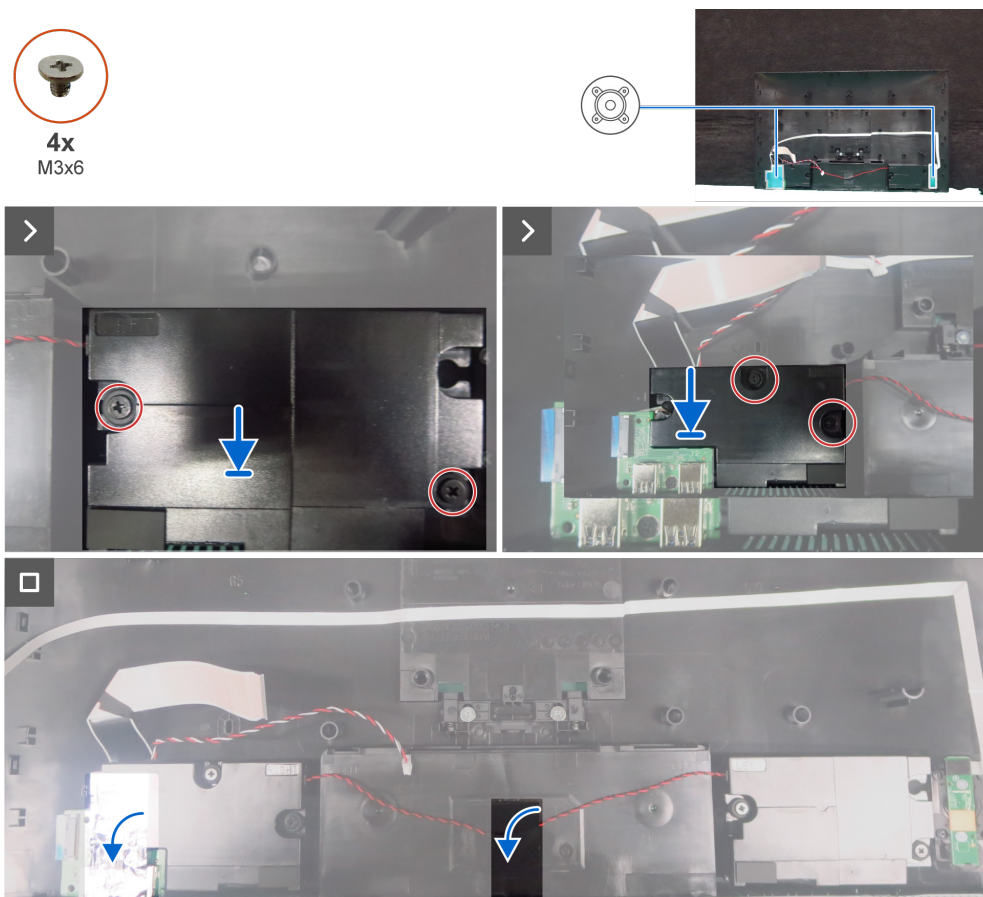


Figura 16. Instalación de los altavoces

Pasos

1. Alinee los orificios de los dos altavoces con los pasadores de posicionamiento de la tapa trasera y colóquelos.
2. Vuelva a colocar los cuatro tornillos (M3 x 6) que sujetan los dos altavoces a la tapa trasera.
3. Pegue el papel de aluminio y las cintas para asegurar el cable del altavoz a la tapa trasera.

Pasos siguientes

1. Instalar la [tapa trasera](#).
2. Instalar el [soporte](#).
3. Siga el procedimiento de [Después de trabajar en el interior del monitor](#).

Placa USB

Desmontaje de la placa USB

Requisitos previos

1. Siga el procedimiento de [Antes de trabajar en el monitor](#).
2. Retire el [soporte](#).
3. Retire la [tapa trasera](#).
4. Retire los [altavoces](#).



1x
M3x6

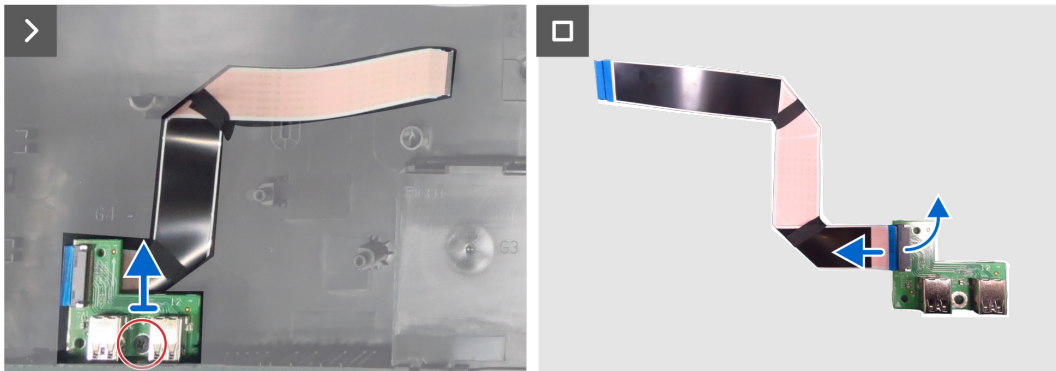


Figura 17. Desmontaje de la placa USB

Pasos

1. Retire el tornillo (M3 x 6) que fija la placa USB al marco central.
2. Retire la placa USB del marco central.
3. Levante los seguros y extraiga el cable USB de la placa USB.

Instalación de la placa USB



1x
M3x6

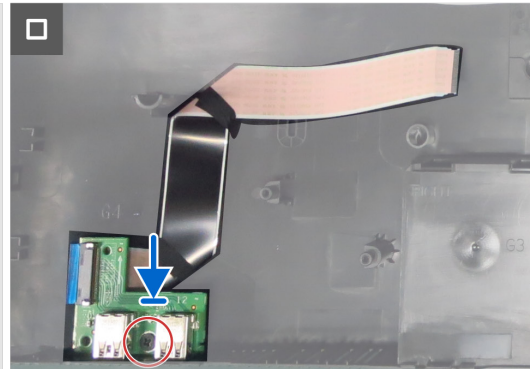
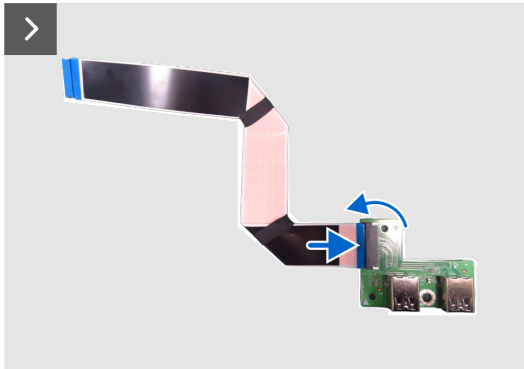
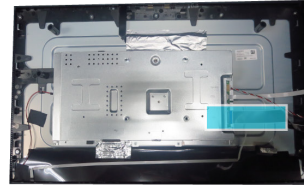


Figura 18. Instalación de la placa USB

Pasos

1. Conecte el cable USB a la placa USB y bloquéelo.
2. Vuelva a colocar la placa USB en el marco central.
3. Vuelva a colocar el tornillo (M3 x 6) que fija la placa USB al marco central.

Pasos siguientes

1. Instalar los [altavoces](#).
2. Instalar la [tapa trasera](#).
3. Instalar el [soporte](#).
4. Siga el procedimiento de [Después de trabajar en el interior del monitor](#).

Placa de teclado

Desmontaje de la placa del teclado

Requisitos previos

1. Siga el procedimiento de [Antes de trabajar en el monitor](#).
2. Retire el [soporte](#).
3. Retire la [tapa trasera](#).
4. Retire los [altavoces](#).
5. Retire la [placa USB](#).



2x
M2x3.3

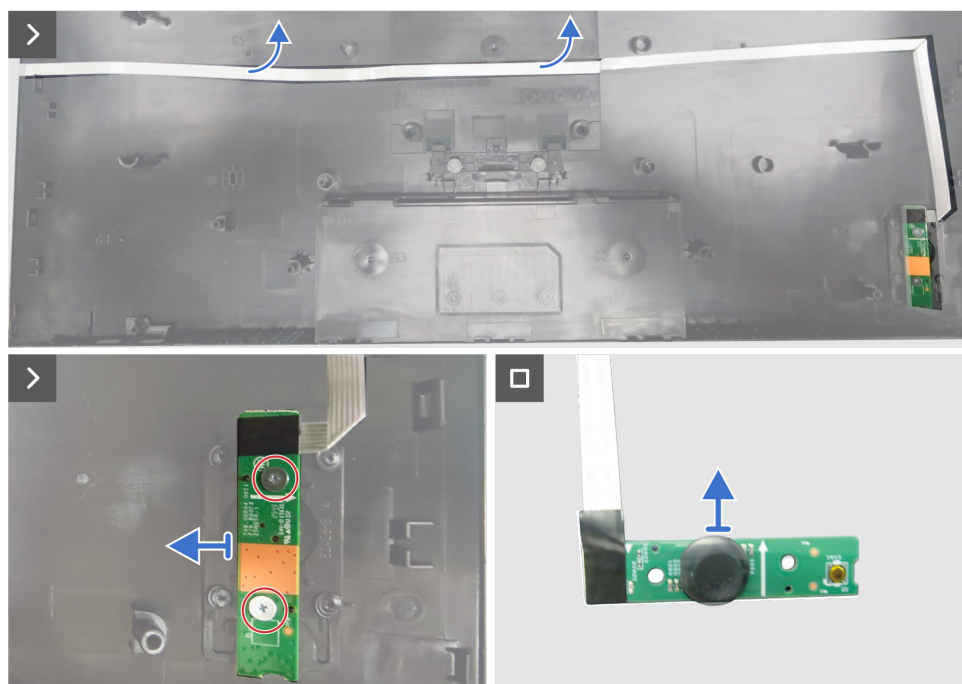
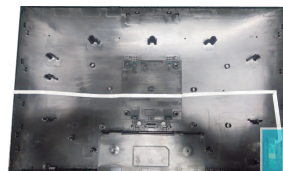


Figura 19. Desmontaje de la placa del teclado

Pasos

1. Despegue la cinta adhesiva de doble cara que sujeta el cable del teclado a la tapa trasera.
2. Retire los dos tornillos (M2 x 3,3) que fijan la placa de teclado a la tapa trasera.
3. Retire la placa de teclado de las patillas de la tapa trasera.
4. Retire la tecla Joystick de la placa de teclado.

Instalación de la placa de teclado



2x
M2x3.3

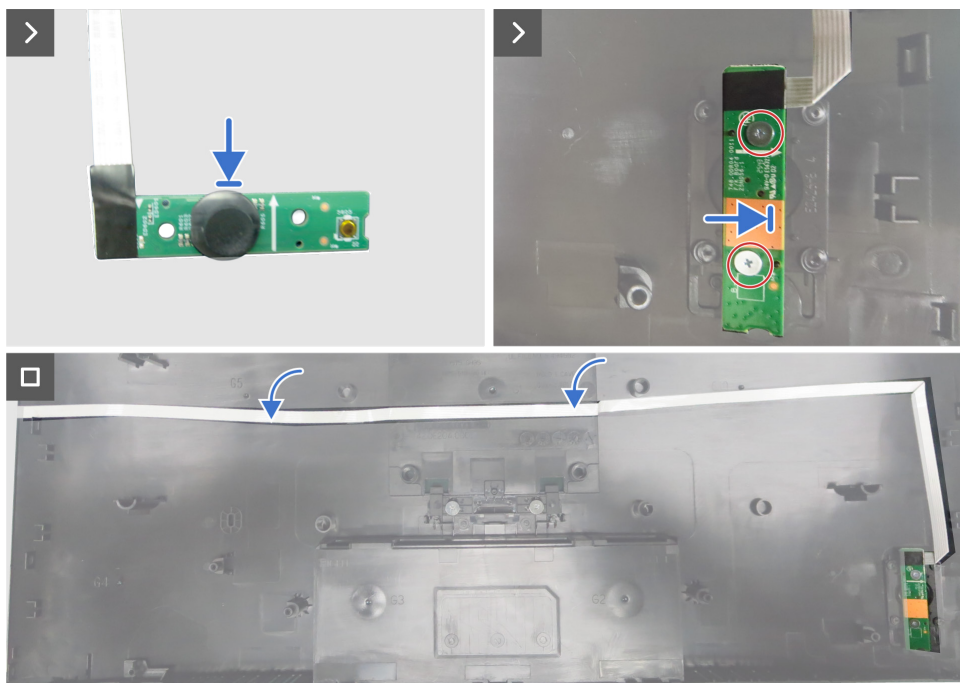
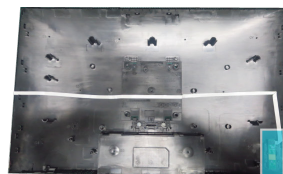


Figura 20. Instalación de la placa de teclado

Pasos

1. Reemplace la tecla de Joystick en la placa del teclado.
2. Alinee los orificios de la placa de teclado con los orificios para tornillos de la tapa trasera, y colóquela.
3. Vuelva a colocar los dos tornillos (M2 x 3,3) que fijan la placa de teclado a la tapa trasera.
4. Pegue la cinta adhesiva de doble cara para fijar el cable del teclado a la tapa trasera.

Pasos siguientes

1. Instalar la [placa USB](#).
2. Instalar los [altavoces](#).
3. Instalar la [tapa trasera](#).
4. Instalar el [soporte](#).
5. Siga el procedimiento de [Después de trabajar en el interior del monitor](#).

Chasis principal

Desmontaje del chasis principal

Requisitos previos

1. Siga el procedimiento de [Antes de trabajar en el monitor](#).
2. Retire el [soporte](#).
3. Retire la [tapa trasera](#).
4. Retire los [altavoces](#).
5. Retire la [placa USB](#).
6. Retire la [placa de teclado](#).



2x
M3x5

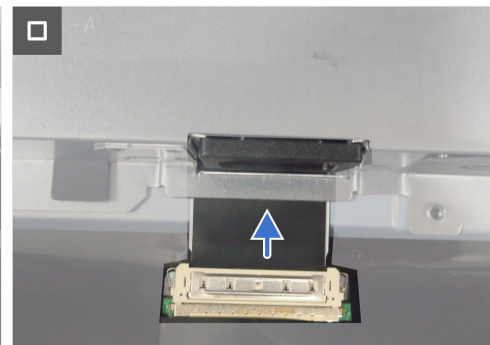
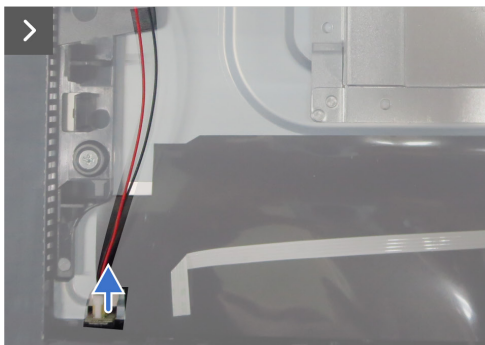
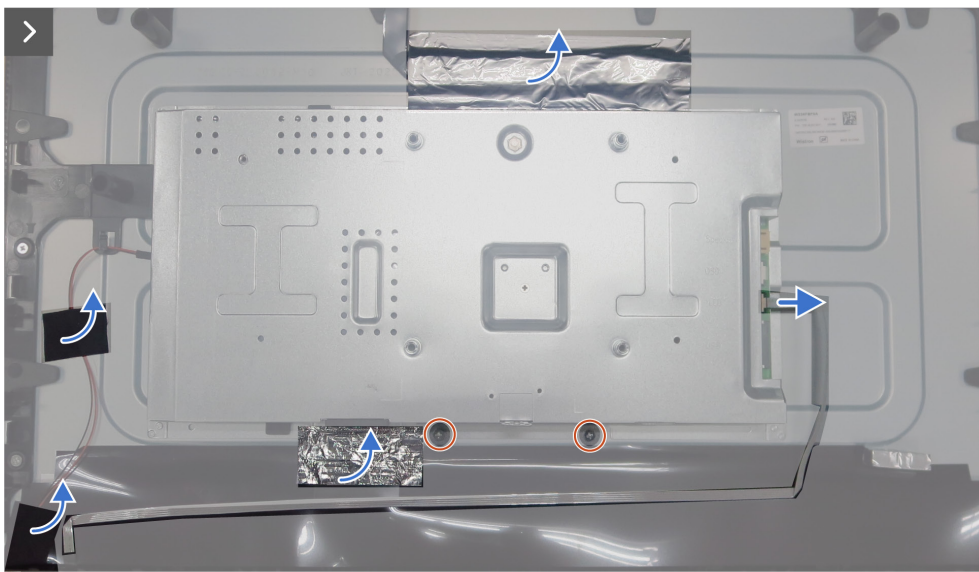
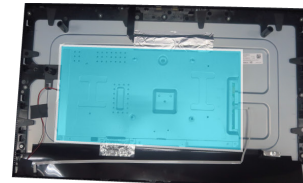


Figura 21. Desmontaje del chasis principal

Pasos

1. Retire la cinta de acetato y el papel de aluminio.
2. Desconecte el cable LED del conector de la placa base.
3. Desconecte el cable de la barra de luces del conector del panel de la pantalla.
4. Retire los dos tornillos (M3 x 5) que aseguran el chasis principal a la pantalla.
5. Desconecte el cable LVDS del conector de la pantalla.
6. Levante y retire el chasis principal de la pantalla.

Instalación del chasis principal

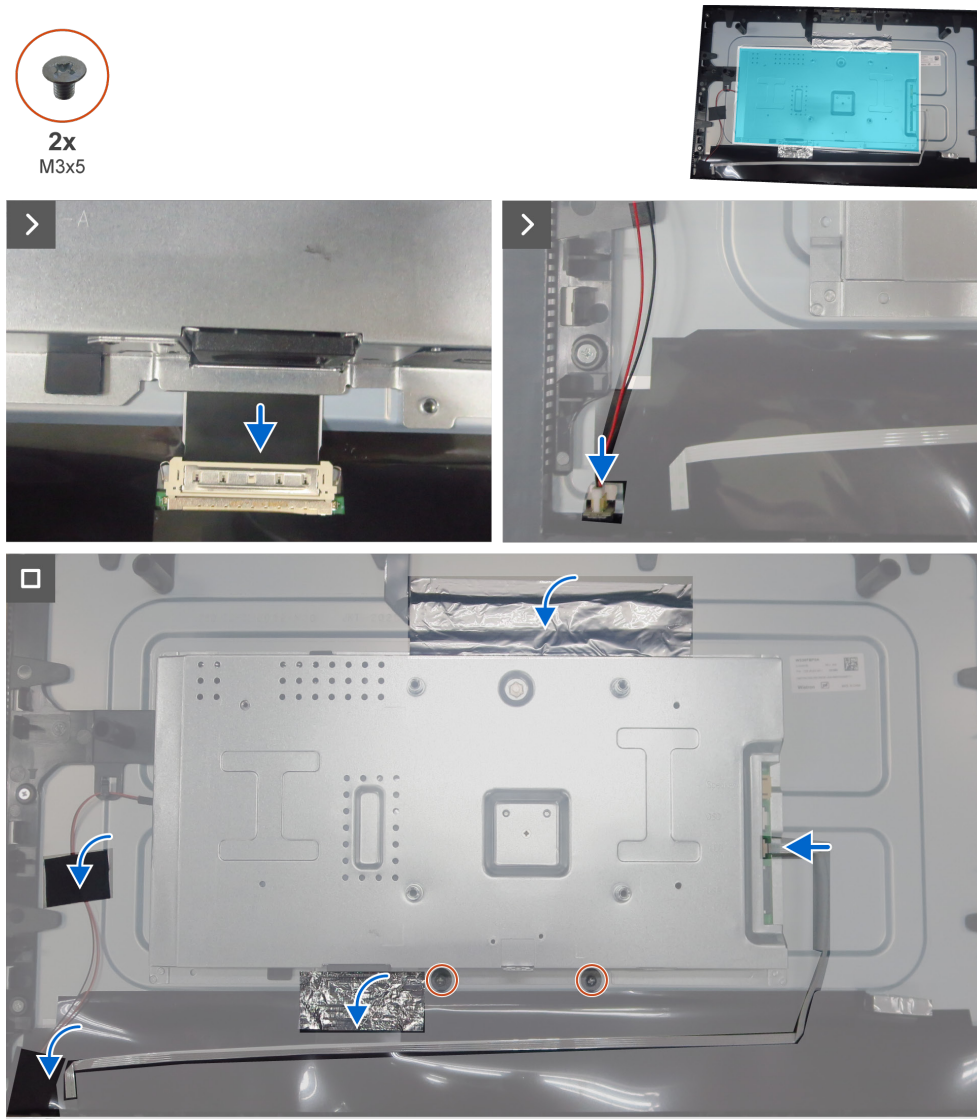


Figura 22. Instalación del chasis principal

Pasos

1. Conecte el cable LVDS al conector de la pantalla.
2. Alinee los orificios del chasis principal con los orificios para tornillos de la pantalla y colóquelo abajo.
3. Vuelva a colocar los dos tornillos (M3 x 5) que aseguran el chasis principal a la pantalla.
4. Conecte el cable de la barra de luces a la pantalla y adhiera la cinta de acetato para cubrir el conector de la barra de luces.
5. Pegue la lámina de aluminio en el chasis principal.

Pasos siguientes

1. Instalar la [placa de teclado](#).
2. Instalar la [placa USB](#).
3. Instalar los [altavoces](#).
4. Instalar la [tapa trasera](#).
5. Instalar el [soporte](#).
6. Siga el procedimiento de [Después de trabajar en el interior del monitor](#).

Marco central

Desmontaje del marco central

Requisitos previos

1. Siga el procedimiento de [Antes de trabajar en el monitor](#).
2. Retire el [soporte](#).
3. Retire la [tapa trasera](#).
4. Retire los [altavoces](#).
5. Retire la [placa USB](#).
6. Retire la [placa de teclado](#).
7. Retirar el [chasis principal](#).



9x
M3x5

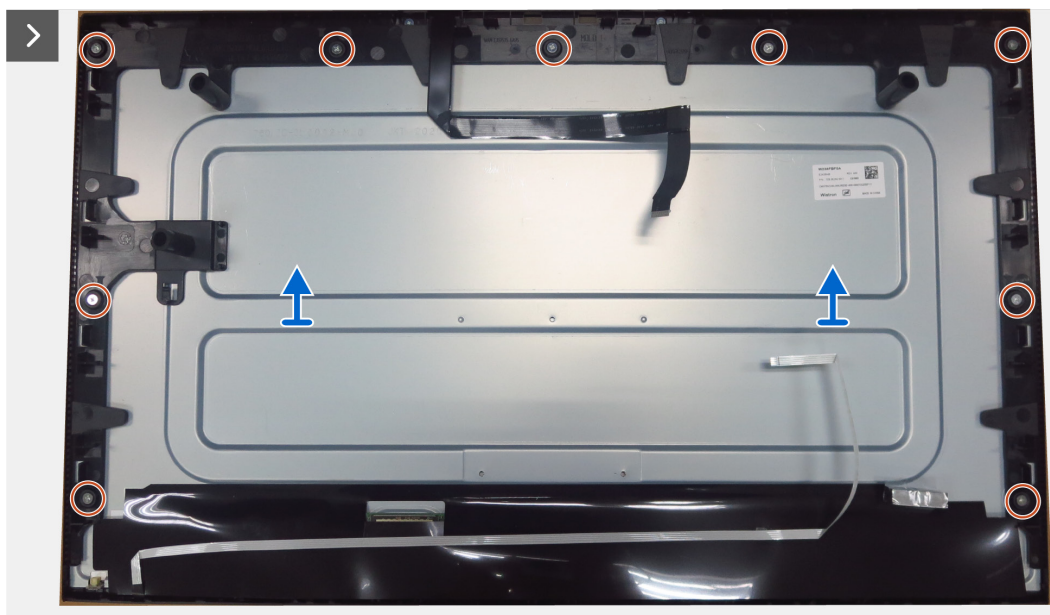
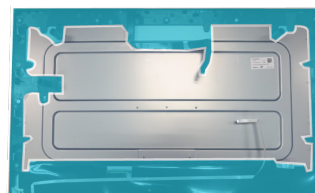


Figura 23. Desmontaje del marco central

Pasos

1. Retire los nueve tornillos (M3 x 5) que fijan el marco central a la pantalla.
2. Levante y retire el marco central de la pantalla.

Instalación del marco central



9x
M3x5

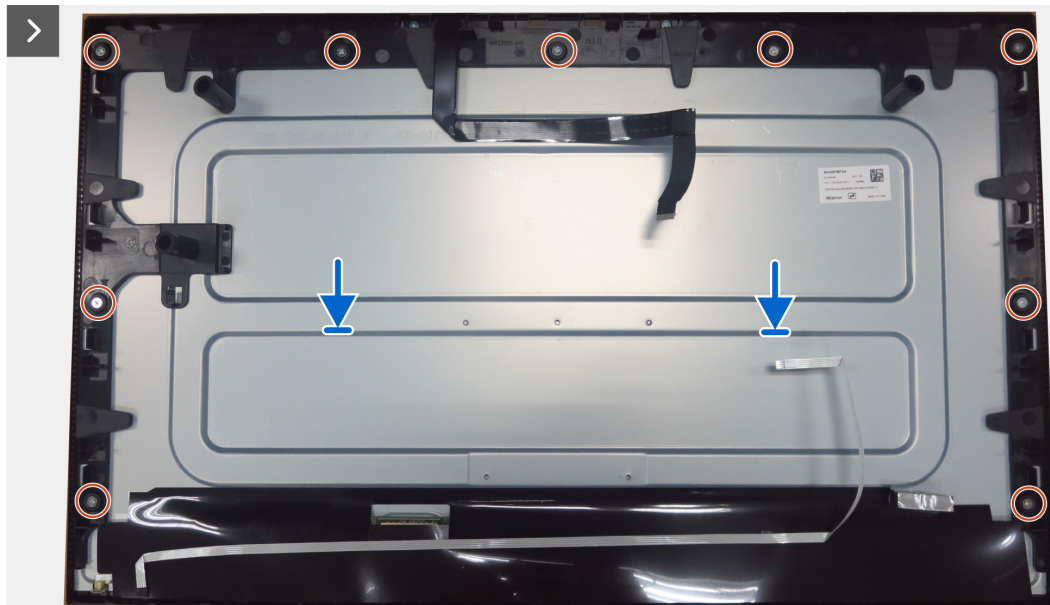
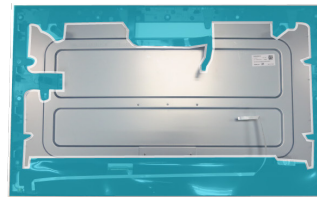


Figura 24. Instalación del marco central

Pasos

1. Alinee y coloque el marco central sobre la pantalla.
2. Vuelva a colocar los nueve tornillos (M3 x 5) que fijan el marco central a la pantalla.
3. Pegue la Placa LED al panel para fijar sobre ella el cable LED.

Pasos siguientes

1. Instalar el [chasis principal](#).
2. Instalar la [placa de teclado](#).
3. Instalar la [placa USB](#).
4. Instalar los [altavoces](#).
5. Instalar la [tapa trasera](#).
6. Instalar el [soporte](#).
7. Siga el procedimiento de [Después de trabajar en el interior del monitor](#).

Placa LED

Desmontaje la placa LED

Requisitos previos

1. Siga el procedimiento de [Antes de trabajar en el monitor.](#)
2. Retire el [soporte.](#)
3. Retire la [tapa trasera.](#)
4. Retire los [altavoces.](#)
5. Retire la [placa USB.](#)
6. Retire la [placa de teclado.](#)
7. Retirar el [chasis principal.](#)
8. Retirar el [marco central.](#)

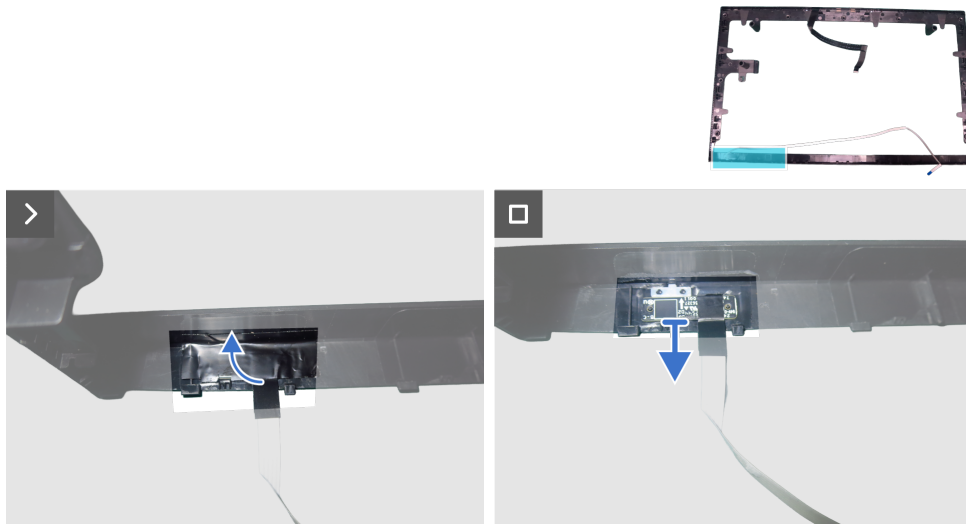


Figura 25. Desmontaje la placa LED

Pasos

1. Despegue la cinta mylar de la placa LED.
2. Retire la Placa LED de las patillas de la tapa trasera.

Instalación de la placa LED

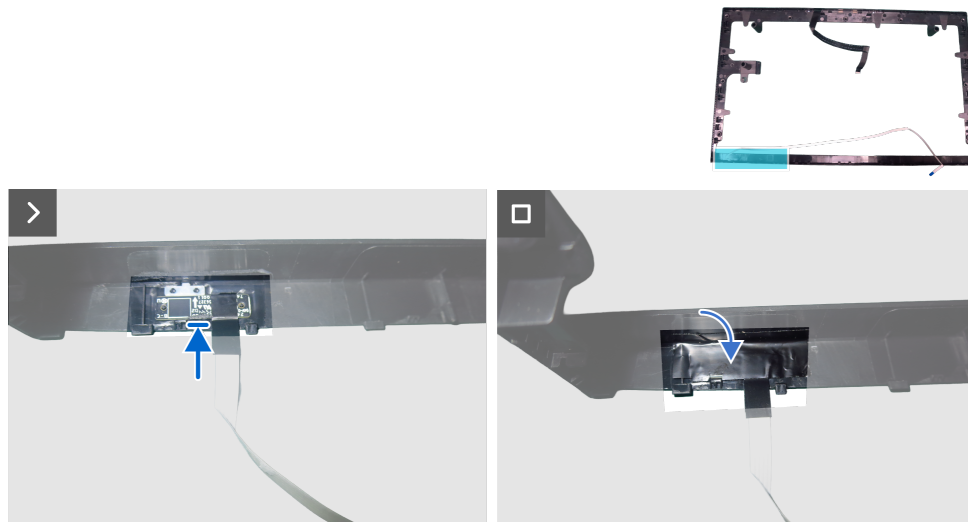


Figura 26. Instalación de la placa LED

Pasos

1. Alinee los orificios de la placa LED con los pasadores de la tapa trasera y colóquela en la ranura.
2. Pegue la cinta mylar para cubrir la placa LED.

Pasos siguientes

1. Instalar el [marco central](#).
2. Instalar el [chasis principal](#).
3. Instalar la [placa de teclado](#).
4. Instalar la [placa USB](#).
5. Instalar los [altavoces](#).
6. Instalar la [tapa trasera](#).
7. Instalar el [soporte](#).
8. Siga el procedimiento de [Después de trabajar en el interior del monitor](#).

Módulo de cámara

Desmontaje del módulo de la cámara

Requisitos previos

1. Siga el procedimiento de [Antes de trabajar en el monitor](#).
2. Retire el [soporte](#).
3. Retire la [tapa trasera](#).
4. Retire los [altavoces](#).
5. Retire la [placa USB](#).
6. Retire la [placa de teclado](#).
7. Retirar el [chasis principal](#).
8. Retirar el [marco central](#).
9. Retire la [placa LED](#).
10. Retire el [módulo de la cámara](#).



Figura 27. Desmontaje del módulo de la cámara

Pasos

1. Saque los dos tornillos (M2 x 3,3) que aseguran el módulo de la cámara al marco central.
2. Retire el módulo de la cámara.
3. Desconecte el cable de la cámara del conector situado en la placa del módulo de la cámara.

Instalación del módulo de cámara



Figura 28. Instalación del módulo de cámara

Pasos

1. Conecte los cables de la cámara a los conectores de la placa de la cámara.
2. Alinee los orificios para tornillos del módulo de la cámara con los orificios para tornillos del marco central.
3. Vuelva a colocar los dos tornillos (M2 x 3,3) que aseguran el módulo de la cámara al marco central.

Pasos siguientes

1. Instalar la [placa LED](#).
2. Instalar el [marco central](#).
3. Instalar el [chasis principal](#).
4. Instalar la [placa de teclado](#).
5. Instalar la [placa USB](#).
6. Instalar los [altavoces](#).
7. Instalar la [tapa trasera](#).
8. Instalar el [soporte](#).
9. Siga el procedimiento de [Después de trabajar en el interior del monitor](#).

Placa base

Desmontaje de la placa base

Requisitos previos

1. Siga el procedimiento de [Antes de trabajar en el monitor](#).
2. Retire el [soporte](#).
3. Retire la [tapa trasera](#).
4. Retire los [altavoces](#).
5. Retire la [placa USB](#).
6. Retire la [placa de teclado](#).
7. Retirar el [chasis principal](#).
8. Retirar el [marco central](#).
9. Retire la [placa LED](#).
10. Retire el [módulo de la cámara](#).



3x
M3x6

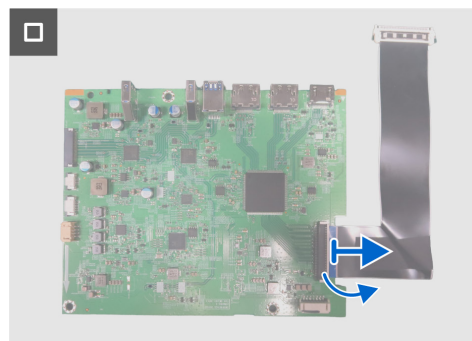
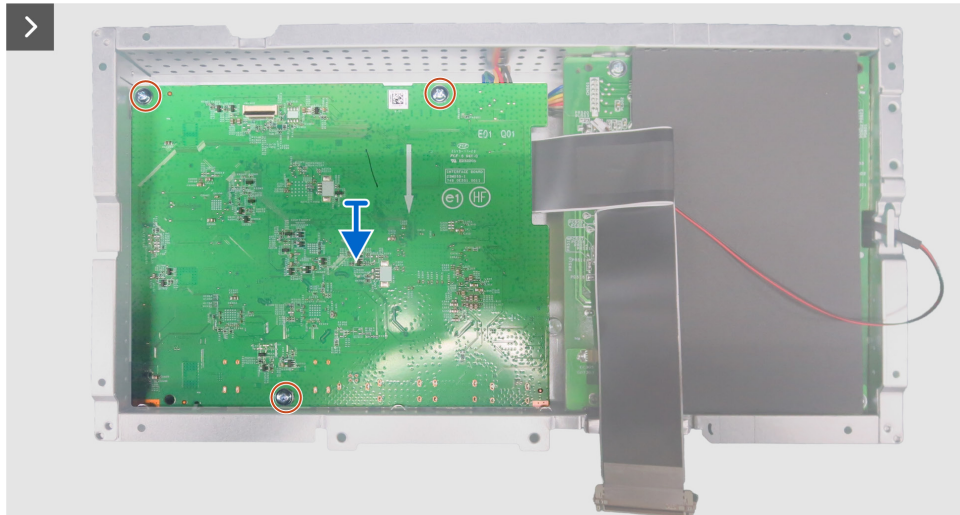
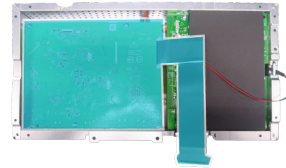


Figura 29. Desmontaje de la placa base

Pasos

1. Retire los tres tornillos (M3 x 6) que aseguran la placa base al chasis principal.
2. Desconecte el cable de alimentación de la placa base.
3. Retire la placa base y desconecte el cable LVDS del conector ubicado en la placa base.

Instalación de la placa base



3x
M3x6

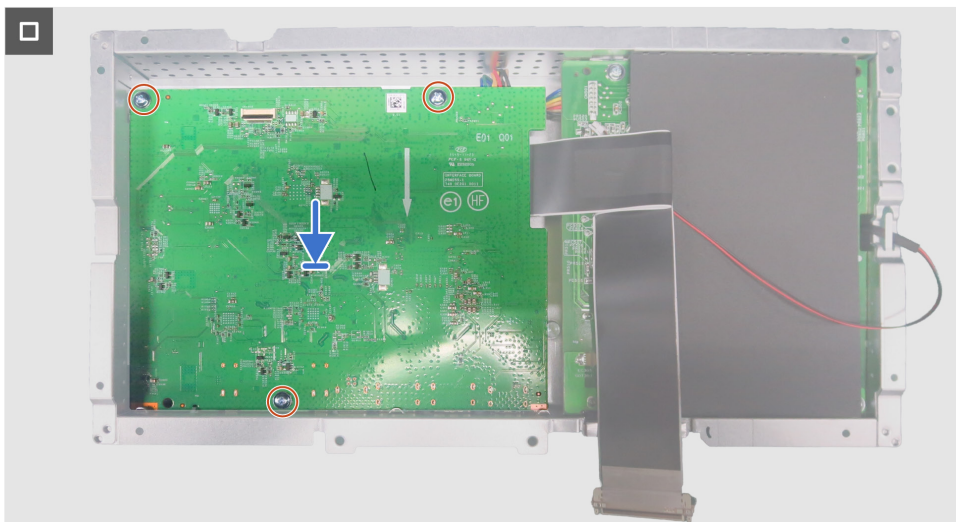
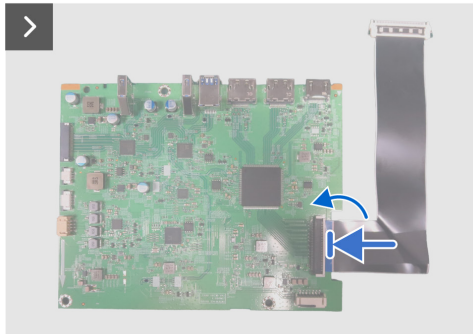
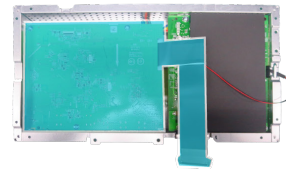


Figura 30. Instalación de la placa base

Pasos

1. Conecte el cable LVDS al conector de la placa base.
2. Conecte el cable de alimentación a la placa base y, a continuación, coloque la placa base en el chasis principal.
3. Alinee los orificios para tornillos de la placa base con los orificios para tornillos del chasis principal y colóquela.
4. Vuelva a colocar los tres tornillos (M3 x 6) que aseguran la placa base al chasis principal.

Pasos siguientes

1. Instale el [módulo de la cámara](#).
2. Instalar la [placa LED](#).
3. Instalar el [marco central](#).
4. Instalar el [chasis principal](#).
5. Instalar la [placa de teclado](#).
6. Instalar la [placa USB](#).
7. Instalar los [altavoces](#).
8. Instalar la [tapa trasera](#).
9. Instalar el [soporte](#).
10. Siga el procedimiento de [Después de trabajar en el interior del monitor](#).

Placa de alimentación

Desmontaje de la placa de alimentación

Requisitos previos

1. Siga el procedimiento de [Antes de trabajar en el monitor](#).
2. Retire el [soporte](#).
3. Retire la [tapa trasera](#).
4. Retire los [altavoces](#).
5. Retire la [placa USB](#).
6. Retire la [placa de teclado](#).
7. Retirar el [chasis principal](#).
8. Retirar el [marco central](#).
9. Retire la [placa LED](#).
10. Retire el [módulo de la cámara](#).
11. Retirar la [placa base](#).

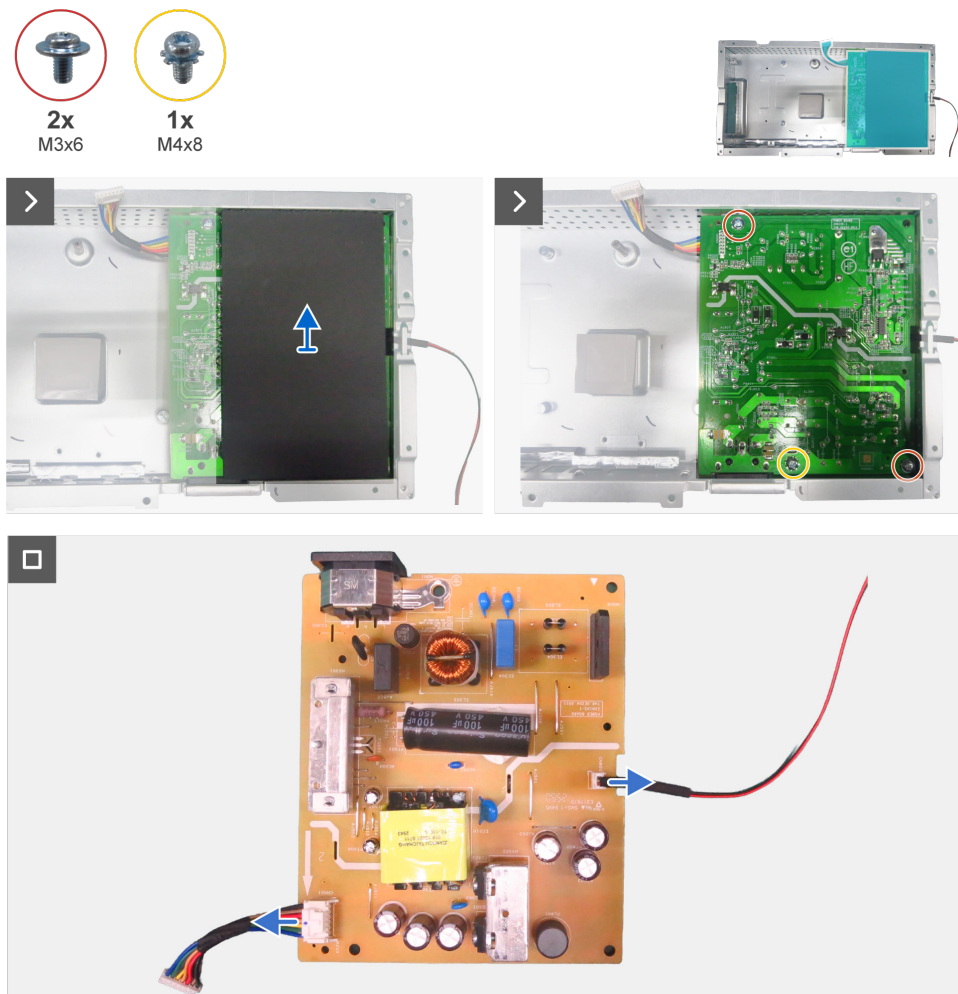


Figura 31. Desmontaje de la placa de alimentación

Pasos

1. Saque el cable de la barra de luces de las guías de enrutamiento en el chasis principal.
2. Retire la lámina de Mylar de la ranura del chasis principal.
3. Saque el tornillo (M4 x 8) y los dos tornillos (M3 x 6) que sujetan la lámina de Mylar y la placa de alimentación al chasis principal.
4. Retire la placa de alimentación del chasis principal.
5. Desconecte el cable de la barra de luces y el cable de alimentación de los conectores de la placa de alimentación.

Instalación de la placa de alimentación

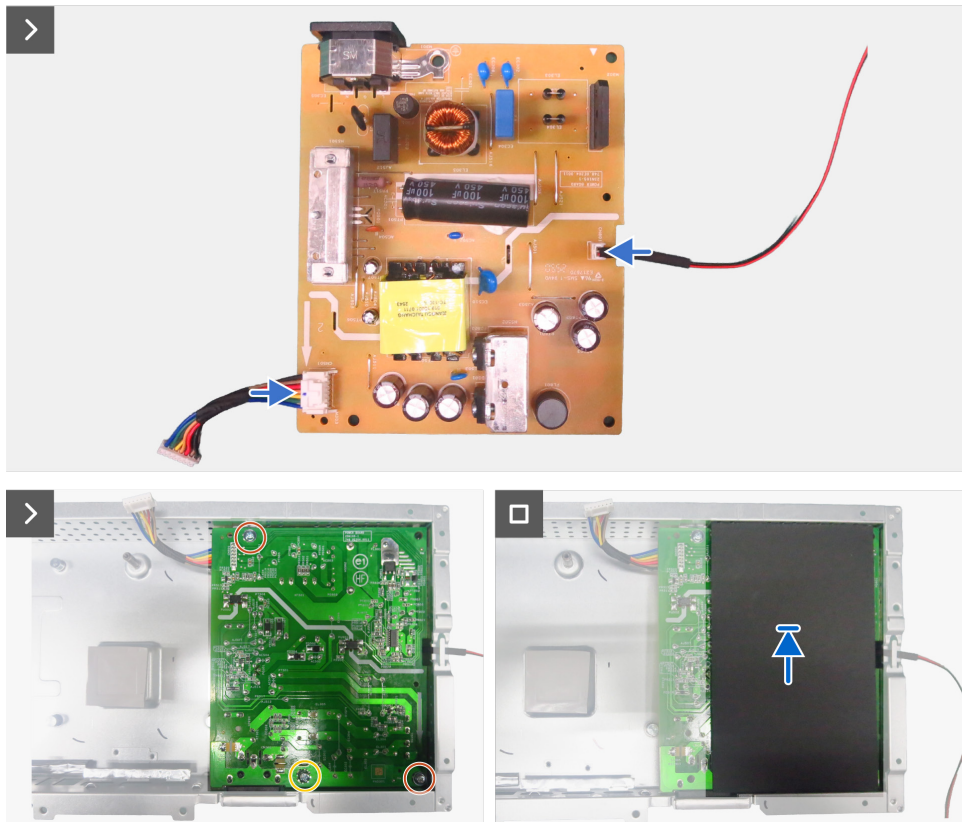
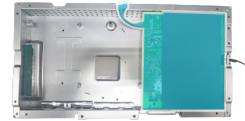
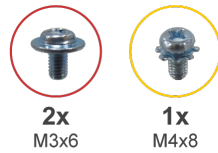


Figura 32. Instalación de la placa de alimentación

Pasos

1. Conecte el cable de alimentación y el cable de la barra de luces a los conectores de la placa de alimentación.
2. Alinee los orificios de los tornillos de la placa de alimentación con los orificios de los tornillos del chasis principal, y colóquela abajo.
3. Vuelva a colocar los dos tornillos (M3 x 6) y el tornillo (M4 x 8) para fijar la placa de alimentación al chasis principal.
4. Inserte la lámina de Mylar en la ranura del chasis principal.
5. Pase el cable de la barra de luces por las guías de enrutamiento del chasis principal.

Pasos siguientes

1. Instalar la [placa base](#).
2. Instale el [módulo de la cámara](#).
3. Instalar la [placa LED](#).
4. Instalar el [marco central](#).
5. Instalar el [chasis principal](#).
6. Instalar la [placa de teclado](#).
7. Instalar la [placa USB](#).
8. Instalar los [altavoces](#).
9. Instalar la [tapa trasera](#).
10. Instalar el [soporte](#).
11. Siga el procedimiento de [Después de trabajar en el interior del monitor](#).

Solución de problemas

⚠ ADVERTENCIA: Antes de iniciar los procedimientos de esta sección, siga las [Instrucciones de seguridad](#).

Autocomprobación

Su monitor dispone de una función de autocomprobación que le permite comprobar si funciona correctamente. Si el monitor y el ordenador están correctamente conectados pero la pantalla del monitor permanece oscura, ejecute la autocomprobación del monitor realizando los siguientes pasos:

1. Apague tanto el ordenador como el monitor.
2. Desconecte el cable de vídeo del ordenador.
3. Encienda el monitor.

Si el monitor no detecta señal de vídeo y funciona correctamente, aparece un cuadro de diálogo en la pantalla (sobre fondo negro). Cuando está en modo de autocomprobación, el LED de encendido permanece blanco. Además, dependiendo de la entrada seleccionada, uno de los diálogos mostrados se desplazará continuamente por la pantalla.

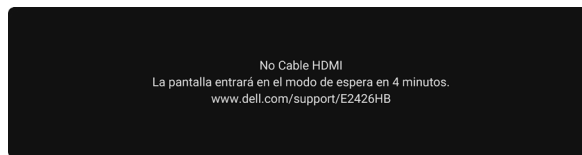


Figura 33. Mensaje de advertencia de cable HDMI desconectado

4. Este cuadro de diálogo también aparece durante el funcionamiento normal si el cable de vídeo está desconectado o dañado.
5. Apague el monitor y vuelva a conectar el cable de vídeo; a continuación, encienda el ordenador y el monitor.

Si la pantalla de su monitor sigue en blanco después de realizar los pasos anteriores, indica que el monitor está funcionando correctamente. Compruebe el controlador de vídeo y el ordenador.

Diagnóstico integrado

Su monitor incluye una herramienta de diagnóstico integrada para ayudarle a identificar si la anomalía en la pantalla se debe a un problema con el propio monitor o con su ordenador y tarjeta gráfica.

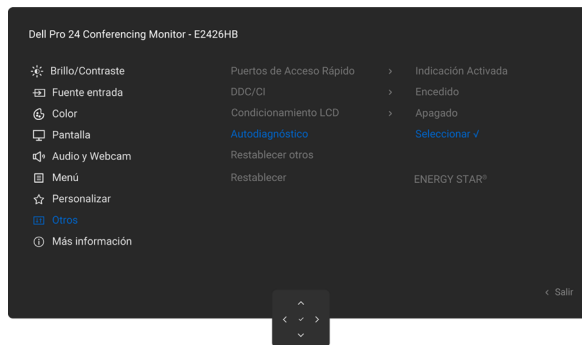


Figura 34. Diagnóstico integrado

Si desea ejecutar el diagnóstico integrado:

1. Asegúrese de que la pantalla está limpia (sin partículas de polvo en la superficie).
2. Seleccione los elementos OSD de **Autodiagnóstico** en la función **Otros**.
3. Pulse el botón Joystick para iniciar el diagnóstico. Se mostrará una pantalla gris.
4. Observe si la pantalla presenta algún defecto o anomalía.
5. Vuelva a accionar el Joystick hasta que aparezca una pantalla roja.
6. Observe si la pantalla presenta algún defecto o anomalía.
7. Repita los pasos 5 y 6 hasta que la pantalla muestre los colores verde, azul, negro y blanco. Observe cualquier anomalía o defecto.

La prueba habrá finalizado cuando aparezca una pantalla de texto. Para salir, vuelva a accionar el mando Joystick.

Si no se detecta ninguna anomalía en la pantalla al utilizar la herramienta de diagnóstico integrada, significa que el monitor funciona correctamente. Compruebe la tarjeta de vídeo y el ordenador.

Problemas comunes

La siguiente tabla contiene información general sobre los problemas comunes del monitor que podría experimentar con el monitor y sus posibles soluciones:

Tabla 7. Problemas comunes

Síntomas comunes	Efectos	Posibles soluciones
Sin vídeo/LED de alimentación apagado	No hay imagen	<ul style="list-style-type: none"> Asegúrese de que el cable de vídeo que conecta el monitor y su PC esté conectado de forma correcta y segura. Utilizando otro equipo eléctrico, compruebe que la toma de corriente eléctrica funciona correctamente. Asegúrese de que ha pulsado correctamente el botón de encendido. Asegúrese de que la fuente de entrada correcta esté seleccionada en el menú Fuente de entrada.
No hay vídeo/LED de alimentación encendido	No hay imagen o no tiene brillo	<ul style="list-style-type: none"> Aumenta los controles de brillo y contraste a través del OSD. Ejecute la función de autocomprobación del monitor. Compruebe que no haya contactos doblados ni rotos en el conector del cable de vídeo. Ejecute los Diagnóstico integrado. Asegúrese de que la fuente de entrada correcta esté seleccionada en el menú Fuente de entrada.
Píxeles perdidos	La pantalla LCD tiene puntos	<ul style="list-style-type: none"> Apague y vuelva a encender la unidad. Un píxel que se mantiene permanentemente apagado es un defecto común en la tecnología LCD. Para obtener más información sobre la Política de calidad y píxeles de monitores Dell, consulte Directrices de píxeles en pantallas Dell.
Píxeles atascados	La pantalla LCD tiene puntos brillantes	<ul style="list-style-type: none"> Apague y vuelva a encender la unidad. Un píxel permanentemente apagado es un defecto natural que puede darse en la tecnología LCD. Para obtener más información sobre la Política de calidad y píxeles de monitores Dell, consulte Directrices de píxeles en pantallas Dell.
Problemas de luminosidad	La imagen está demasiado oscura o demasiado brillante	<ul style="list-style-type: none"> Restablezca la configuración de fábrica del monitor. Ajuste los controles de brillo y contraste a través del OSD.
Cuestiones relacionadas con la seguridad	Señales visibles de humo o chispas	<ul style="list-style-type: none"> No realice ninguno de los pasos incluidos en la sección de resolución de problemas. Póngase en contacto con Dell inmediatamente.
Problemas intermitentes	El monitor se enciende y se apaga	<ul style="list-style-type: none"> Asegúrese de que el cable de vídeo que conecta el monitor y su PC esté conectado de forma correcta y segura. Restablezca la configuración de fábrica del monitor. Ejecute la función de autocomprobación para determinar si este problema intermitente también ocurre en el modo de autocomprobación.
Falta color	Ausencia de color de la imagen	<ul style="list-style-type: none"> Realice una autocomprobación del monitor. Asegúrese de que el cable de vídeo que conecta el monitor y su PC esté conectado de forma correcta y segura. Compruebe que no haya contactos doblados ni rotos en el conector del cable de vídeo.
Color equivocado	Color de imagen incorrecto	<ul style="list-style-type: none"> Pruebe los diferentes Modos preestablecidos en el menú OSD de configuración de Color. Ajuste el valor R/G/B en Color personalizado en el menú OSD de Color. Cambia el Formato de color de entrada a RGB o YCbCr en el menú OSD de configuración de Color. Ejecute los Diagnóstico integrado.
Retención de imagen cuando se deja una imagen estática en el monitor durante un largo periodo de tiempo	Aparece en la pantalla una sombra tenue de la imagen estática visualizada	<ul style="list-style-type: none"> Configure la pantalla para que se apague tras unos minutos de inactividad. Se pueden ajustar en las Opciones de energía de Windows o en el Ahorro de energía del Mac. Como alternativa, utilice un salvapantallas que cambie dinámicamente.

Síntomas comunes	Efectos	Posibles soluciones
El micrófono o la webcam no funcionan	<ul style="list-style-type: none"> El cable USB no está conectado o no se ha seleccionado la fuente USB correcta No se ha configurado el micrófono o la webcam del monitor como dispositivo predeterminado 	<ul style="list-style-type: none"> Conecte el cable USB (tipo A a tipo B) y, si utiliza el puerto USB tipo B, cambie la fuente USB en el menú OSD. Seleccione el micrófono o la webcam del monitor como dispositivo predeterminado en el PC. Toque el botón Micrófono y asegúrese de que el LED de silencio del micrófono esté apagado.

Problemas específicos del producto

Tabla 8. Problemas específicos del producto

Síntomas específicos	Efectos	Posibles soluciones
La imagen de la pantalla es demasiado pequeña	La imagen está centrada en la pantalla, pero no ocupa toda el área de visualización	<ul style="list-style-type: none"> Compruebe la configuración de Relación de aspecto en el menú OSD de Pantalla. Restablezca la pantalla a los valores de fábrica.
No es posible ajustar el monitor con el joystick situado en la parte posterior del monitor	El menú OSD no aparece en la pantalla	<ul style="list-style-type: none"> Apague el monitor, desenchufe el cable de alimentación del monitor, vuelva a enchufarlo y, a continuación, encienda el monitor. Compruebe si el menú OSD está bloqueado. En caso afirmativo, mueva y mantenga pulsadas las teclas de navegación Arriba, Abajo, Izquierda o Derecha del joystick durante 4 segundos para desbloquearlo.
No hay señal de entrada cuando se pulsan los controles de usuario	No hay imagen; la luz LED se ilumina en blanco	<ul style="list-style-type: none"> Compruebe la fuente de señal. Asegúrese de que el ordenador no esté en modo de ahorro de energía moviendo el ratón o pulsando cualquier tecla del teclado. Asegúrese de que el cable de señal esté bien conectado. Si es necesario, desconecte y vuelva a conectar el cable para confirmar que la conexión es correcta. Reinicie el equipo o el reproductor de vídeo.
La imagen no ocupa toda la pantalla	La imagen no puede ocupar la altura o anchura de la pantalla	<ul style="list-style-type: none"> Debido a los diferentes formatos de vídeo (relación de aspecto) de los DVD, el monitor puede mostrarse a pantalla completa. Ejecute los diagnósticos integrados.
No hay imagen cuando se utiliza la conexión DP al ordenador	Pantalla negra	<ul style="list-style-type: none"> Compruebe la certificación DisplayPort (DP) (DP 1.1a o DP 1.4) de su tarjeta gráfica. Descargue e instale el controlador más reciente de la tarjeta gráfica. Algunas tarjetas gráficas DP 1.1a no son compatibles con monitores DP 1.4.
Al pulsar el botón de bajar volumen, subir volumen o silenciar, el LED no parpadea	Al pulsar el botón de bajar volumen, subir volumen o silenciar y solo está conectado mediante HDMI o DP, el LED no parpadea	Conecte el cable USB tipo A a tipo B.
La webcam o el micrófono no funcionan	La webcam o el micrófono no funcionan cuando solo están conectados mediante HDMI o DP	Conecte el cable USB tipo A a tipo B.
No se escucha sonido desde los altavoces	No se escucha sonido desde los altavoces al reproducir audio o vídeo en su sistema	<ul style="list-style-type: none"> Asegúrese de haber configurado el dispositivo de reproducción predeterminado como Altavoz con cancelación de eco o DELL E2426HB en su sistema. Apague el monitor, desconecte el cable de alimentación del monitor, vuelva a conectarlo y, a continuación, encienda el monitor. Restablezca la configuración de fábrica del monitor.

Síntomas específicos	Efectos	Posibles soluciones
El volumen del altavoz es bajo o suena suave	El volumen del altavoz es bajo o suena tenue cuando la opción de altavoz seleccionada en la interfaz de configuración de sonido es DELL E2426HB	<ul style="list-style-type: none"> Aumente el volumen del altavoz DELL E2426HB al máximo en la interfaz de configuración de sonido. Pulse el botón de subir volumen para aumentar el volumen del altavoz DELL E2426HB. Si selecciona la ruta de audio DELL E2426HB, asegúrese de que el volumen del altavoz con cancelación de eco esté configurado en un nivel medio o alto. De lo contrario, el volumen máximo del DELL E2426HB podría sonar bajo, ya que queda limitado por el volumen del altavoz con cancelación de eco. Por ejemplo, si el volumen del altavoz con cancelación de eco está al 50 %, incluso si el volumen del DELL E2426HB se ajusta al 100 %, el nivel de sonido será similar al anterior.
Los botones de subir volumen o bajar volumen del monitor no se sincronizan con el sistema operativo	Al pulsar los botones de subir volumen o bajar volumen del monitor, el volumen no aumenta ni disminuye en el sistema operativo.	<ul style="list-style-type: none"> Seleccione la ruta de audio «Altavoz con cancelación de eco» en la configuración de sonido del sistema operativo de su portátil. Seleccione la ruta de audio «Altavoz con cancelación de eco» en la aplicación UC. Conecte el cable USB tipo A a tipo B.
No se detecta la webcam	La webcam no se detecta en el Administrador de dispositivos de Windows	<ul style="list-style-type: none"> Asegúrese de que el cable USB ascendente esté conectado entre el monitor y el ordenador o portátil. Asegúrese de que la cámara web en el OSD esté configurada como Habilitada. Vuelva a conectar el cable USB ascendente al ordenador o portátil.
	La webcam no se detecta en el software Dell Peripheral Manager para Windows	<ul style="list-style-type: none"> Para que el monitor E2426HB sea compatible, utilice la versión 1.7.0 o posterior de Dell Peripheral Manager.
La webcam no puede conectarse / La webcam está desconectada	No es posible detectar la cámara del monitor / No es posible volver a la cámara del PC	<ul style="list-style-type: none"> Restablezca la configuración de fábrica del monitor. Apague el monitor, desconecte el cable de alimentación del monitor, vuelva a conectarlo y, a continuación, encienda el monitor. Seleccione de nuevo la cámara del monitor en la configuración de Cámara/Vídeo de su aplicación de conferencias UC.
El micrófono está silenciado	El micrófono está silenciado en el Administrador de dispositivos de Windows	<ul style="list-style-type: none"> Asegúrese de que el cable USB ascendente esté conectado entre el monitor y el ordenador o portátil. Asegúrese de que el «Micrófono» en el OSD esté configurado como Sin silenciar. Vuelva a conectar el cable USB ascendente al ordenador o portátil. Asegúrese de que el micrófono del monitor esté habilitado/sin silenciar. Si el LED de silencio del micrófono está encendido en rojo fijo (indica que el micrófono está silenciado), pulse el botón del micrófono para activarlo. Asegúrese de que el micrófono del monitor esté seleccionado y habilitado/sin silenciar en la configuración de la aplicación UC.
El volumen del micrófono es bajo o suena tenue	El volumen del micrófono es bajo/suena suave para el otro participante durante la llamada de audio/vídeo	<ul style="list-style-type: none"> Asegúrese de que el LED del botón Silenciar esté apagado (indica que el micrófono no está silenciado). Ajuste la distancia entre el usuario y el micrófono. El usuario debe evitar sentarse demasiado lejos del micrófono. La distancia óptima entre el usuario y el micrófono es de 70 cm. Asegúrese de que el micrófono del monitor esté seleccionado y habilitado/sin silenciar en la configuración de la aplicación UC. Aumente el volumen del micrófono en la interfaz de configuración de Sonido del PC o en la aplicación UC.
La imagen de la webcam aparece sobreexpuesta	La imagen de la webcam muestra un fondo sobreexpuesto	<ul style="list-style-type: none"> Ajuste las condiciones de iluminación del entorno. Asegúrese de que el monitor esté instalado en un entorno bien iluminado, preferiblemente bajo luces de techo. El usuario debe evitar un fondo tenue u oscuro. El usuario debe evitar colocarse directamente frente a una ventana con luz solar intensa. Como alternativa, puede usar Dell Peripheral Manager para ajustar la configuración de color de la webcam.

Síntomas específicos	Efectos	Posibles soluciones
La imagen de la webcam se ve granulada/oscura	La imagen de la webcam aparece granulada/oscura	<ul style="list-style-type: none"> Ajuste las condiciones de iluminación del entorno. Asegúrese de que el monitor esté instalado en un entorno bien iluminado, preferiblemente bajo luces de techo. El usuario debe evitar un entorno con poca iluminación.
La imagen de la webcam se ve borrosa	La imagen de la webcam aparece borrosa o poco nítida.	<ul style="list-style-type: none"> Utilice un paño limpio y ligeramente humedecido para limpiar la superficie de la webcam frontal. Ajuste la distancia entre el usuario y la cámara. El usuario debe evitar sentarse demasiado lejos de la cámara. La distancia óptima entre el usuario y la cámara es de 70 cm.
La calidad de imagen es deficiente	La calidad de imagen del monitor es deficiente	<p>Siempre deficiente:</p> <ul style="list-style-type: none"> Compruebe que su ordenador sea compatible con USB 3.0. Algunos ordenadores tienen puertos USB 3.0, USB 2.0 y USB 1.1. Asegúrese de que utiliza el puerto USB correcto. <p>A veces es deficiente:</p> <ul style="list-style-type: none"> La red puede afectar la calidad de la imagen; asegúrese de que su red funcione correctamente.
El vídeo grabado aparece borroso.	Cambie la resolución de la cámara del monitor a 480p, grabe con la aplicación de cámara, guarde y reproduzca la grabación. Puede aparecer un efecto de mosaico en el vídeo.	<ul style="list-style-type: none"> Cambie la resolución de la cámara del monitor a 720p o superior.
El ratón inalámbrico no funciona con fluidez y se detiene.	Conecte el cable USB ascendente al dispositivo en prueba (DUT). A más de 1 m de distancia, el ratón de 2,4 GHz no funciona.	<ul style="list-style-type: none"> Solución alternativa: <ul style="list-style-type: none"> a) Conecte al puerto de acceso rápido. b) Conecte el dongle USB de 2,4 GHz mediante un cable USB tipo A macho a hembra (0,5 m).
El ratón inalámbrico no funciona con fluidez ni correctamente.	Cuando se conecta a uno de los puertos USB de la parte posterior del monitor, el ratón USB inalámbrico se ralentiza o se bloquea durante el uso	<ul style="list-style-type: none"> Desconecte el receptor del ratón USB inalámbrico y vuelva a conectarlo a uno de los puertos USB de acceso rápido en la parte inferior del monitor.

Problemas específicos del bus de serie universal (USB)

Síntomas específicos	Efectos	Posibles soluciones
La interfaz USB no funciona	Los periféricos USB no funcionan	<ul style="list-style-type: none"> Compruebe que la pantalla está ENCENDIDA. Vuelva a conectar el cable de subida al ordenador. Vuelva a conectar los periféricos USB (conector de bajada). Apague el monitor y vuelva a encenderlo. Reinicie el ordenador. Algunos dispositivos USB, como los discos duros portátiles, requieren una fuente de alimentación superior; conecte la unidad directamente al ordenador.
La interfaz USB SuperSpeed de 5 Gbps es lenta	Los periféricos USB SuperSpeed 3.2 Gen1 funcionan lentamente o no funcionan en absoluto.	<ul style="list-style-type: none"> Compruebe que su ordenador sea compatible con USB 3.0. Algunos ordenadores tienen puertos USB 3.0, USB 2.0 y USB 1.1. Asegúrese de que utiliza el puerto USB correcto. Vuelva a conectar el cable de subida al ordenador. Vuelva a conectar los periféricos USB (conector de bajada). Reinicie el ordenador.
Los periféricos USB inalámbricos dejan de funcionar cuando se conecta un dispositivo USB de 5 Gbps	Los periféricos USB inalámbricos responden lentamente o solo funcionan a medida que disminuye la distancia entre ellos y su receptor	<ul style="list-style-type: none"> Aumente la distancia entre los periféricos USB 5 Gbps y el receptor USB inalámbrico. Coloque el receptor USB inalámbrico lo más cerca posible de los periféricos USB inalámbricos. Utilice un cable de extensión USB para colocar el receptor USB inalámbrico lo más lejos posible del puerto USB 5 Gbps.

Póngase en contacto con Dell

Para ponerse en contacto con Dell por cuestiones de ventas, asistencia técnica o servicio de atención al cliente, consulte [Contactar con el servicio de asistencia en el sitio de soporte técnico de Dell](#).

- ① **NOTA:** La disponibilidad varía según el país o región y el producto, y es posible que algunos servicios no estén disponibles en su país o región.
- ① **NOTA:** Si no dispone de una conexión activa a Internet, puede encontrar información de contacto en su factura de compra, albarán, factura o catálogo de productos Dell.

Historial de revisiones

La siguiente tabla proporciona el historial de revisiones de este documento:

Tabla 9. Historial de revisiones

Revisión	Fecha	Descripción
A00	Marzo de 2026	Fecha de publicación original.