

Monitor Dell Pro P 22

P2226H

Manual de servicio simplificado

Notas, precauciones y advertencias

- ① **NOTA:** Una NOTA indica información importante que le ayuda a utilizar mejor su producto.
- ⚠ **PRECAUCIÓN:** Una PRECAUCIÓN señala un posible daño en el hardware o una pérdida de datos. Además, le indica cómo evitar el problema.
- ⚠ **ADVERTENCIA:** Una ADVERTENCIA indica un daño potencial a la propiedad, daños personales o la muerte.

Contenido

Instrucciones de seguridad	4
Antes de trabajar en el interior del monitor	4
Después de trabajar en el interior del monitor	4
Vistas del monitor P2226H	5
Vista lateral	5
Vista frontal	6
Vista posterior	7
Vista inferior	8
Componentes principales de su monitor	9
Diagrama de conectividad de cables	11
Conectar los cables	13
Desmontaje y montaje posterior	14
Herramientas recomendadas	14
Lista de tornillos	14
Soporte	15
Retirar el soporte	15
Instalar el soporte	16
Cubierta posterior	17
Retirar la cubierta posterior	17
Instalar la cubierta posterior	20
Protector metálico	22
Retirar el protector metálico	22
Instalar el protector metálico	26
Placa de alimentación	30
Retirar la placa de alimentación	30
Instalar la placa de alimentación	33
Placa de la interfaz	36
Retirar la placa de la interfaz	36
Instalar la placa de la interfaz	37
Instrucciones para la solución de problemas	38
Comprobación automática	38
Diagnóstico integrado	38
Problemas usuales	39
Problemas específicos del producto	41
Problemas específicos de Bus Serie Universal (USB)	42
Contactar con Dell	43
Historial de revisiones	44

Instrucciones de seguridad

Utilice las siguientes instrucciones de seguridad para proteger su monitor de posibles daños y garantizar su seguridad personal. Salvo que se indique lo contrario, cada uno de los procedimientos incluidos en este documento supone que ha leído la información de seguridad que acompaña a su monitor.

NOTA: Antes de usar el monitor, lea la información de seguridad que acompaña a su monitor y que está impresa en él. Guarde la documentación en un lugar seguro para poder consultarla en el futuro.

ADVERTENCIA: El uso de controles, ajustes, o procedimientos distintos de los especificados en esta documentación podría suponer la exposición a una descarga, peligro eléctrico y/o riesgos mecánicos.

PRECAUCIÓN: El hecho de escuchar audio a un volumen alto a través de los auriculares (en los monitores que lo permiten) puede provocar a largo plazo daños en la capacidad auditiva.

- Coloque el monitor sobre una superficie sólida y manéjelo con cuidado.
 - La pantalla es frágil y puede resultar dañada si se cae o recibe un impacto fuerte.
 - Asegúrese de que el monitor tiene la potencia eléctrica adecuada para funcionar con la alimentación de CA disponible en su ubicación.
 - Guarde el monitor a temperatura ambiente. Unas condiciones de frío o calor excesivo pueden tener un efecto adverso en el cristal líquido de la pantalla.
 - Conecte el cable de alimentación del monitor a una toma de corriente que esté cerca y se encuentre accesible. Consulte [Conectar los cables](#).
- No coloque ni utilice el monitor sobre una superficie húmeda o cerca del agua.
- No someta el monitor a unas condiciones de vibración o impacto fuerte. Por ejemplo, no coloque el monitor en el interior del maletero de un coche.
- Desconecte el monitor cuando no lo vaya a utilizar durante un periodo prolongado.
- Para evitar una descarga eléctrica, no intente desmontar ninguna cubierta ni tocar el interior del monitor.
- Lea atentamente estas instrucciones. Guarde este documento para poder consultarlo en el futuro. Siga todas las advertencias e instrucciones que estén marcadas en el producto.
 - Ciertos monitores se pueden montar en la pared utilizando un soporte de montaje VESA que se vende por separado. Asegúrese de usar las especificaciones VESA correctas que aparecen indicadas en la sección de montaje en la pared de la Guía del usuario.

Para obtener más información acerca de las instrucciones de seguridad, consulte el documento Información sobre seguridad, medio ambiente y normativas (SERI) que se envía con su monitor.

Antes de trabajar en el interior del monitor

Pasos

1. Guarde y cierre todos los archivos abiertos y salga de todas las aplicaciones abiertas.
2. Apague el monitor.
3. Desconecte de las tomas eléctricas tanto el monitor como todos los dispositivos conectados.
4. Desconecte del monitor todos los dispositivos de red y periféricos conectados, como teclado, ratón y base.
- △ **PRECAUCIÓN:** Para desconectar un cable de red, primero se debe desconectar del monitor y luego del dispositivo de red.
5. En caso aplicable, extraiga del monitor cualquier tarjeta multimedia y disco óptico.

Después de trabajar en el interior del monitor

△ **PRECAUCIÓN:** Si se queda cualquier tornillo suelto o mal colocado en el interior del monitor, se pueden producir daños graves.

Pasos

1. Vuelva a colocar en su sitio todos los tornillos y asegúrese de que no queda ninguno suelto en el interior del monitor.
2. Conecte todos los dispositivos externos, periféricos o cables que haya desconectado antes de trabajar en el monitor.
3. Vuelva a conectar todas las tarjetas multimedia, discos o componentes de otro tipo que haya desconectado antes de trabajar en su monitor.
4. Conecte el monitor y todos los dispositivos conectados a sus tomas eléctricas.
5. Encienda el monitor.

Vistas del monitor P2226H

Vista lateral



Figura 1. Vista lateral

Vista frontal

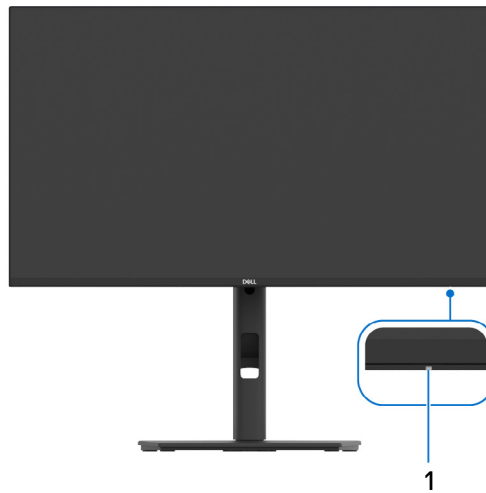


Figura 2. Vista frontal con el soporte del monitor

Tabla 1. Componentes y descripciones

Etiqueta	Descripción	Uso
1	Indicador LED de alimentación	La luz blanca fija indica que el monitor está encendido y funcionando normalmente. La luz blanca parpadeante indica que el monitor está en modo de espera.

Vista posterior

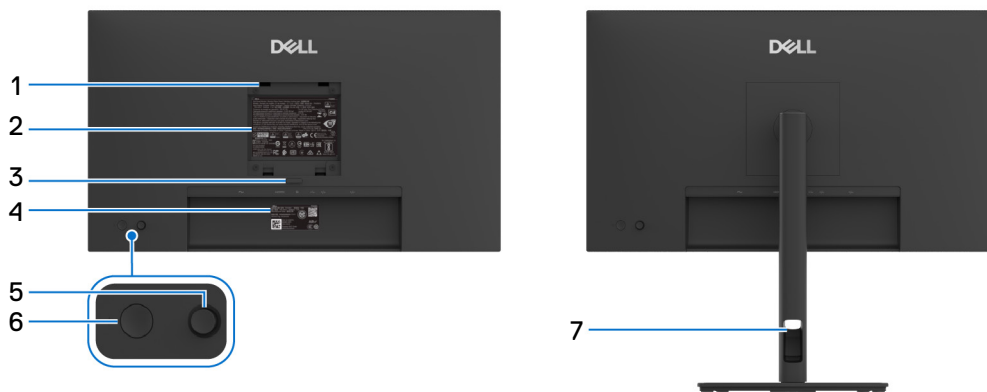


Figura 3. Vista posterior

Tabla 2. Componentes y descripciones

Etiqueta	Descripción	Uso
1	Orificios de montaje VESA (4) (100 mm x 100 mm) - detrás de cubierta VESA instalada	Montaje del monitor en pared utilizando el kit de montaje en pared VESA (100 mm x 100 mm). i NOTA: El kit de montaje en pared no se incluye con su monitor, sino que se vende por separado.
2	Etiqueta de calificación reguladora	Enumera las aprobaciones reglamentarias.
3	Botón de extracción del soporte	Permite separar el soporte del monitor.
4	Código QR de MyDell, número de serie y pegatina de mantenimiento	Consulte esta etiqueta si debe ponerse en contacto con el soporte técnico de Dell. La Etiqueta de servicio es un identificador alfanumérico único que permite a los técnicos de servicio de Dell identificar los componentes de hardware de su monitor y acceder a la información de la garantía.
5	Joystick	Utilícelo para controlar el menú OSD. (Para obtener más información, consulte la sección Uso del monitor de la Guía del usuario.)
6	Botón de encendido	Permite encender o apagar el monitor.
7	Ranura de almacenamiento de cable	Para organizar los cables insertándolos en la ranura.

Vista inferior

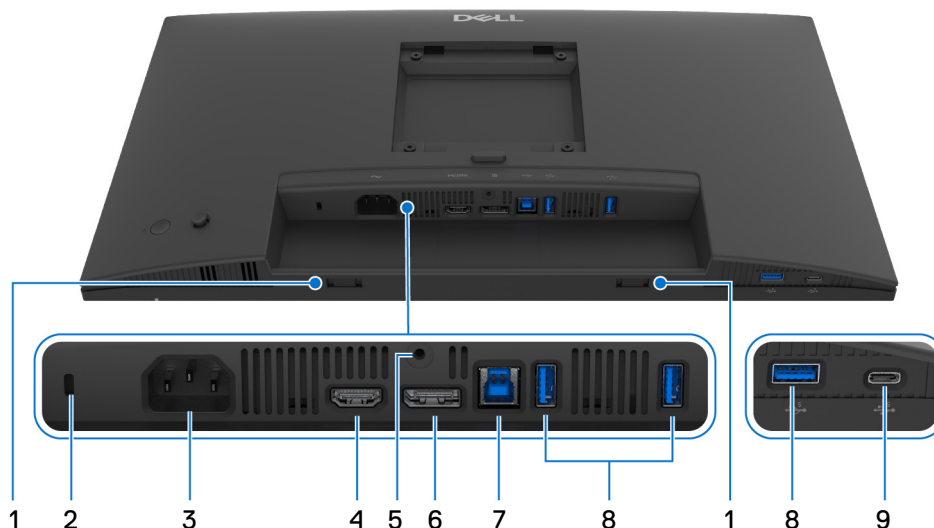


Figura 4. Vista inferior sin soporte de monitor

Tabla 3. Componentes y descripciones

Etiqueta	Descripción	Uso
1	Ranuras de la barra de sonido	Fije su barra de sonido externa (de venta por separado) al monitor alineando las pestañas magnéticas de la barra de sonido con las ranuras del monitor.
2	Ranura de bloqueo de seguridad (basada en Kensington Security Slot)	Fija el monitor con un bloqueo de seguridad (de venta por separado) para evitar el traslado no autorizado de su monitor.
3	~ Puerto de alimentación	Conecte el cable de alimentación (facilitado con el monitor).
4	HDMI Puerto HDMI	Conecte su ordenador con el cable HDMI incluido con el monitor (solo para ciertos países).
5	Función de bloqueo de soporte	Permite bloquear el soporte al monitor utilizando un tornillo M3 x 6 mm (tornillo no suministrado).
6	D DisplayPort	Conecte su ordenador con el cable DisplayPort.
7	 Puerto USB 5Gbps Type-B ascendente	Conecte el cable USB incluido con su monitor al equipo. Una vez conectado el cable, puede utilizar los conectores USB situados en el monitor.
8	 Puertos USB 5Gbps Type-A descendentes	Conecte su dispositivo USB.* i NOTA: Para utilizar este puerto, debe conectar el cable USB (facilitado con el monitor) al puerto ascendente USB del monitor y a su ordenador.
9	 Puertos USB-C 5Gbps descendentes	Conecte su dispositivo USB.* i NOTA: Para utilizar este puerto, debe conectar el cable USB (facilitado con el monitor) al puerto ascendente USB del monitor y a su ordenador.

*Para evitar interferencias en la señal, evite conectar otros dispositivos USB en el puerto adyacente cuando utilice un dispositivo USB inalámbrico en un puerto USB descendente.

Componentes principales de su monitor

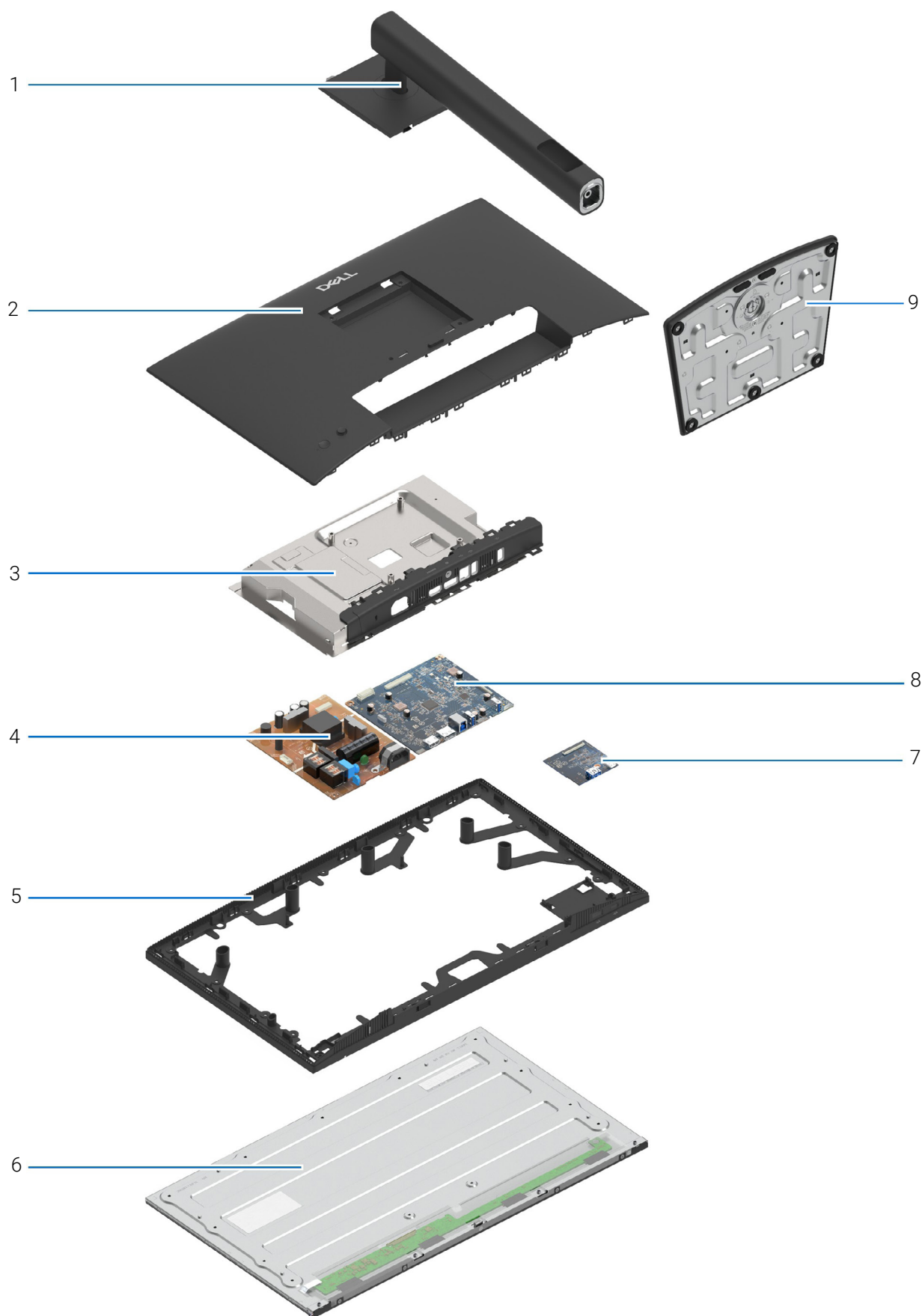


Figura 5. Componentes principales

Tabla 4. Componentes

Elemento	Descripción
1	Elevador de soporte
2	Cubierta posterior
3	Protector metálico
4	Placa de alimentación
5	Bastidor central
6	Panel
7	Placa USB
8	Placa de la interfaz
9	Base del soporte

ⓘ NOTA: Para sustituir el cable de alimentación, el cable de conectividad y la fuente de alimentación externa (en caso aplicable), póngase en contacto con Dell:

1. Acceda al [sitio web de asistencia de Dell](#).
2. Seleccione su país o región en el menú desplegable **Elija un país/región** en la esquina inferior derecha de la página.
3. Haga clic en **Contáctenos** junto al menú desplegable del país.
4. Seleccione el servicio o el enlace de soporte apropiado según sus necesidades.
5. Elija el método de contacto con Dell que le sea más cómodo.

Diagrama de conectividad de cables

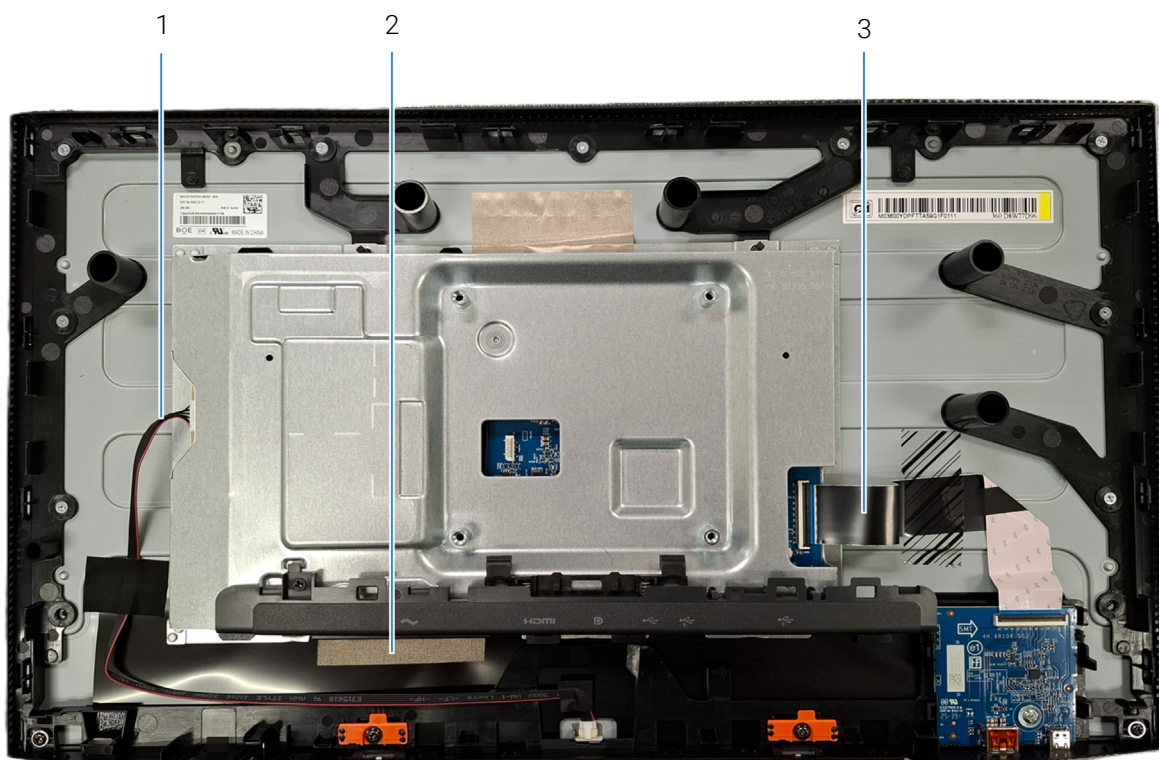


Figura 6. Conectividad de cables en la pantalla

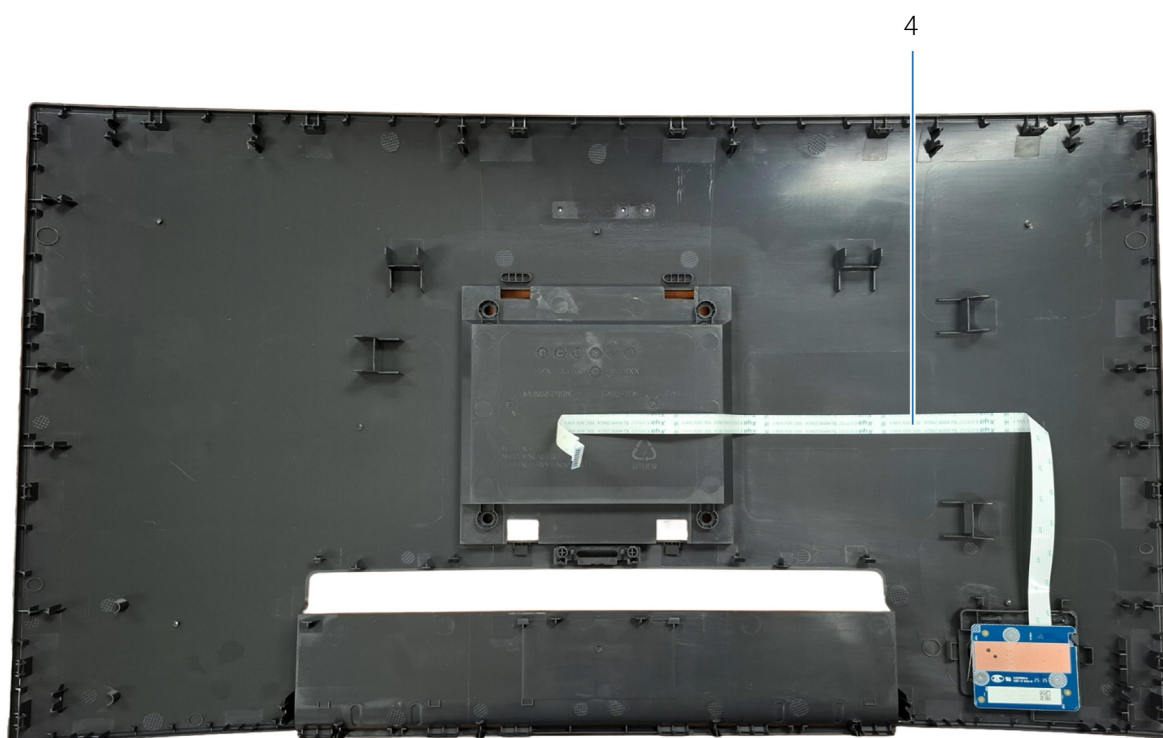


Figura 7. Conectividad de cables en la cubierta posterior de la pantalla

Tabla 5. Cables

Elemento	Descripción
1	Cable de retroiluminación
2	Cable LVDS (Señalización diferencial de bajo voltaje)
3	Cable de la placa USB
4	Cable de la placa de control

Conectar los cables

⚠ ADVERTENCIA: Antes de empezar con cualquiera de los procedimientos siguientes, siga las [Instrucciones de seguridad](#).

📌 NOTA: Los monitores Dell están diseñados para funcionar de forma óptima con los cables suministrados por Dell que se incluyen en la caja. Dell no garantiza el rendimiento y la calidad del vídeo si se utilizan cables que no sean Dell.

📌 NOTA: Enrute los cables a través de la ranura de almacenamiento de cable antes de conectarlos.

📌 NOTA: No conecte todos los cables al ordenador al mismo tiempo.

📌 NOTA: Las imágenes se incluyen solo con fines ilustrativos. El aspecto del ordenador puede variar.

Para conectar el monitor a su equipo:

1. Apague el equipo y desconecte el cable de corriente.
2. Conecte el cable DisplayPort (facilitado con el monitor) o el cable HDMI (de venta por separado*) desde su monitor al ordenador.
3. Conecte el puerto USB Type-B ascendente del monitor a un puerto USB adecuado del ordenador con el cable USB suministrado (consulte [Vista inferior](#) para obtener más información).
4. Conecte los periféricos USB a los puertos USB descendentes del monitor.
5. Conecte los cables de alimentación del ordenador y el monitor a una toma de pared cercana.
6. Encienda el monitor y el equipo.

Si el monitor muestra una imagen, la instalación se ha completado. Si no muestra ninguna imagen, consulte [Problemas usuales](#).

*El cable HDMI solo se incluye con el monitor en determinados países. Consulte al representante de ventas del país correspondiente.

Conectar el cable DisplayPort (DisplayPort a DisplayPort)

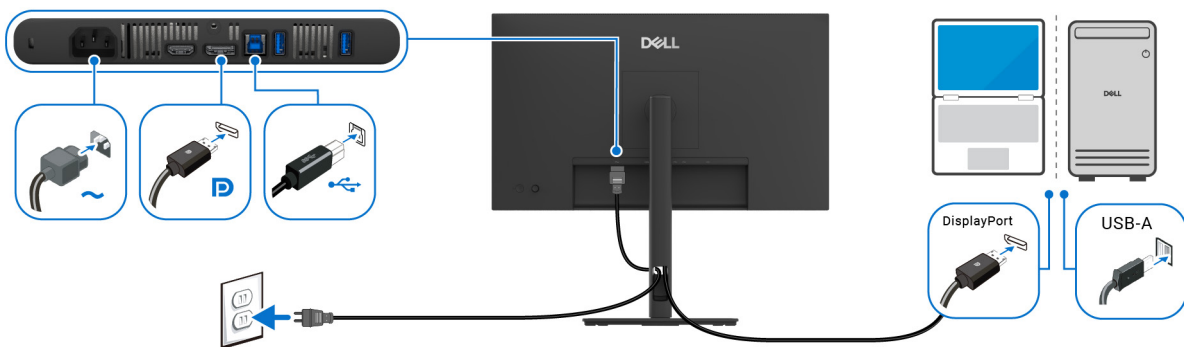


Figura 8. Conexión de DisplayPort

Conectar el cable HDMI (opcional)

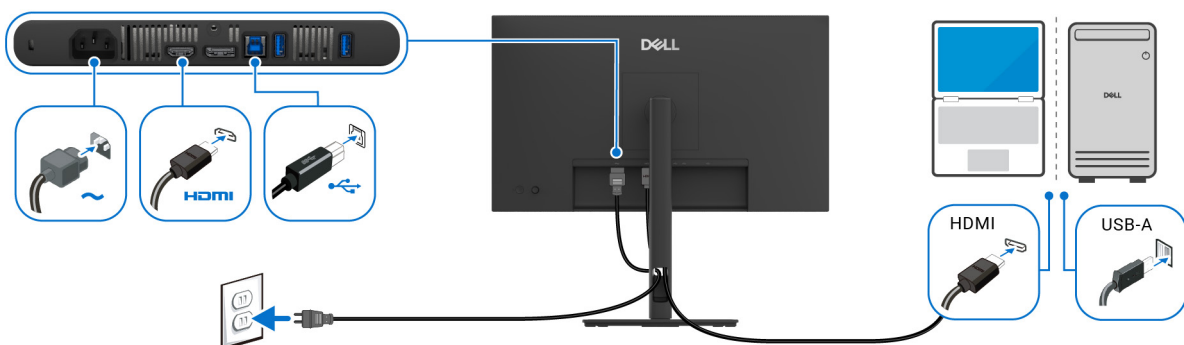


Figura 9. Conexión HDMI

Desmontaje y montaje posterior

⚠ **PRECAUCIÓN:** La información de esta sección está dirigida a técnicos de servicio autorizados de la región EMEA. Dell prohíbe a los usuarios desmontar el monitor, por lo que la garantía no cubrirá ningún daño provocado por una reparación no autorizada.




Herramientas recomendadas

- Destornillador Phillips n.º 0
- Destornillador Phillips n.º 2
- Punzón de plástico

Lista de tornillos

- ① **NOTA:** Cuando extraiga los tornillos de un componente, le recomendamos que tome nota del tipo y la cantidad de tornillos, y que luego los coloque en la caja de almacenamiento de tornillos. El objetivo de esto es garantizar que coloque en su sitio el número y el tipo de tornillos correctos cuando vuelva a instalar el componente.
- ① **NOTA:** Algunos ordenadores tienen superficies magnéticas. Asegúrese de que los tornillos no quedan adheridos a dichas superficies cuando reemplace un componente.
- ① **NOTA:** El color de los tornillos puede variar según la configuración pedida.

Tabla 6. Lista de tornillos

Componente	Tipo de tornillo	Cantidad	Imagen del tornillo
Cubierta posterior	M4x10	4	
Placa de alimentación	M3x9	3	
Placa de la interfaz	M3x9	2	

Soporte

Retirar el soporte

Requisitos previos

1. Siga el procedimiento descrito en [Antes de trabajar en el interior del monitor](#).
- ① **NOTA:** Para evitar que se arañe la pantalla al extraerla del soporte, asegúrese de colocar el monitor sobre una superficie blanda y manejarlo con cuidado.
- ① **NOTA:** Los siguientes pasos son específicos para desinstalar el soporte que se envía con su monitor. Si desea extraer un soporte que haya comprado en otro lugar, siga las instrucciones de instalación incluidas con dicho soporte.

Pasos

1. Coloque el monitor sobre una superficie suave o acolchada.
2. Mantenga pulsado el botón de liberación del soporte de la parte posterior de la pantalla.
3. Levante el soporte y aléjelo del monitor.

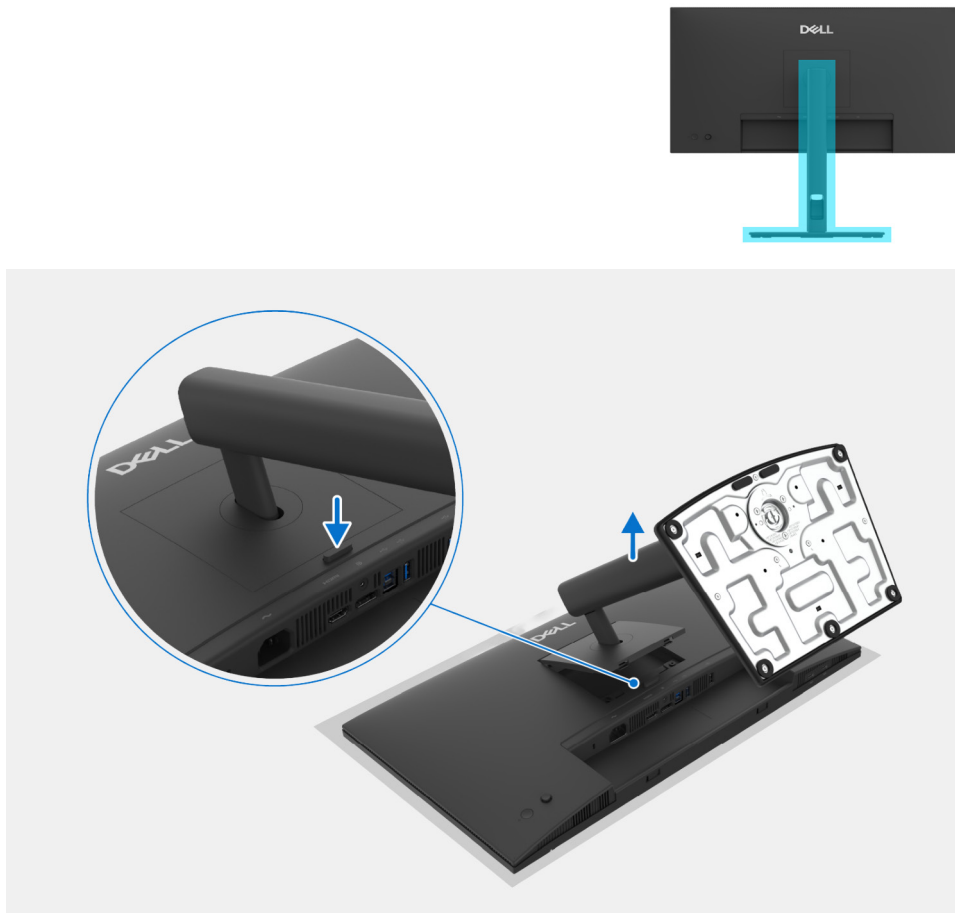


Figura 10. Retirar el soporte

Instalar el soporte

1. Introduzca con cuidado las pestañas del elevador de soporte en las ranuras de la cubierta posterior de la pantalla y presione el soporte hacia abajo para que encaje en su sitio.

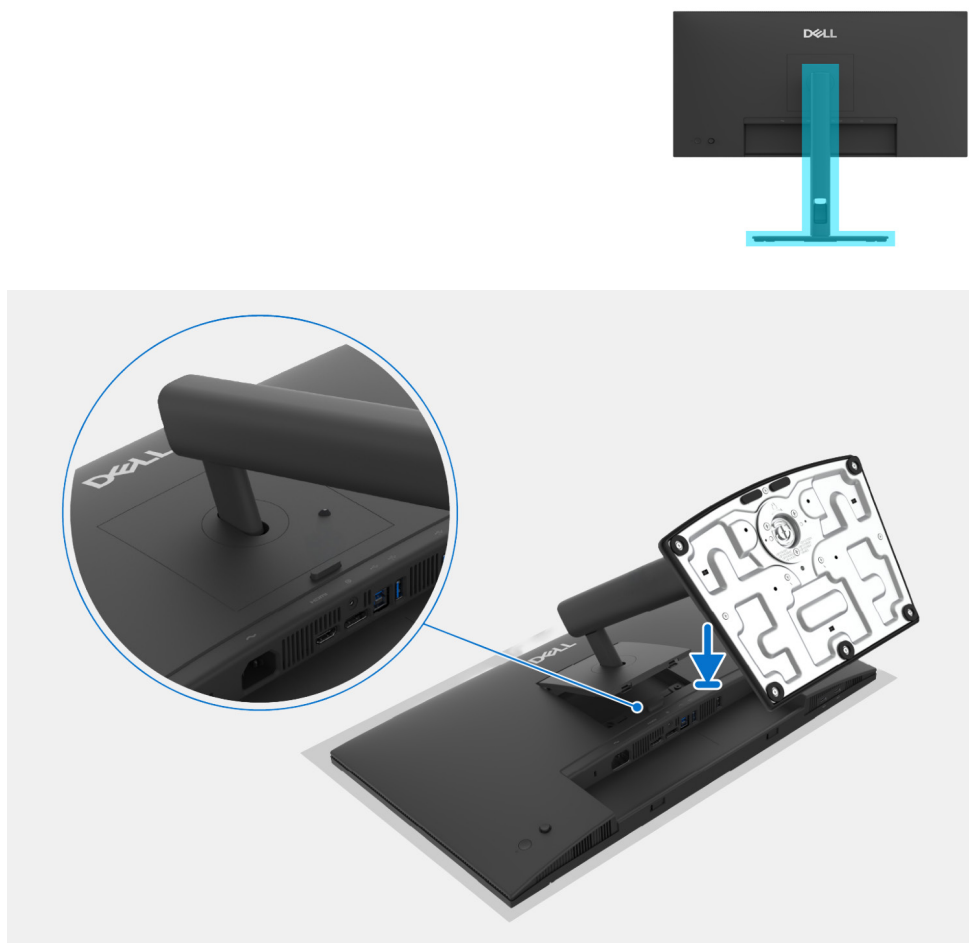


Figura 11. Instalar el soporte

Pasos siguientes

1. Siga el procedimiento descrito en [Después de trabajar en el interior del monitor.](#)

Cubierta posterior

Retirar la cubierta posterior

Requisitos previos

1. Siga el procedimiento descrito en [Antes de trabajar en el interior del monitor](#).
2. Retire la [soporte](#).

Pasos

1. Retire los cuatro tornillos (M4x10) que sujetan la cubierta posterior a la pantalla.
2. Utilice un punzón de plástico para separar la cubierta posterior haciendo palanca desde el borde del monitor.
3. Levante con cuidado la cubierta posterior de la pantalla.
4. Desconecte el cable de la placa de control del conector de la placa de la interfaz.
5. Retire la cubierta posterior del monitor.



4x
M4x10

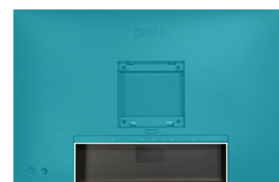


Figura 12. Retirar la cubierta posterior



Figura 13. Retirar la cubierta posterior

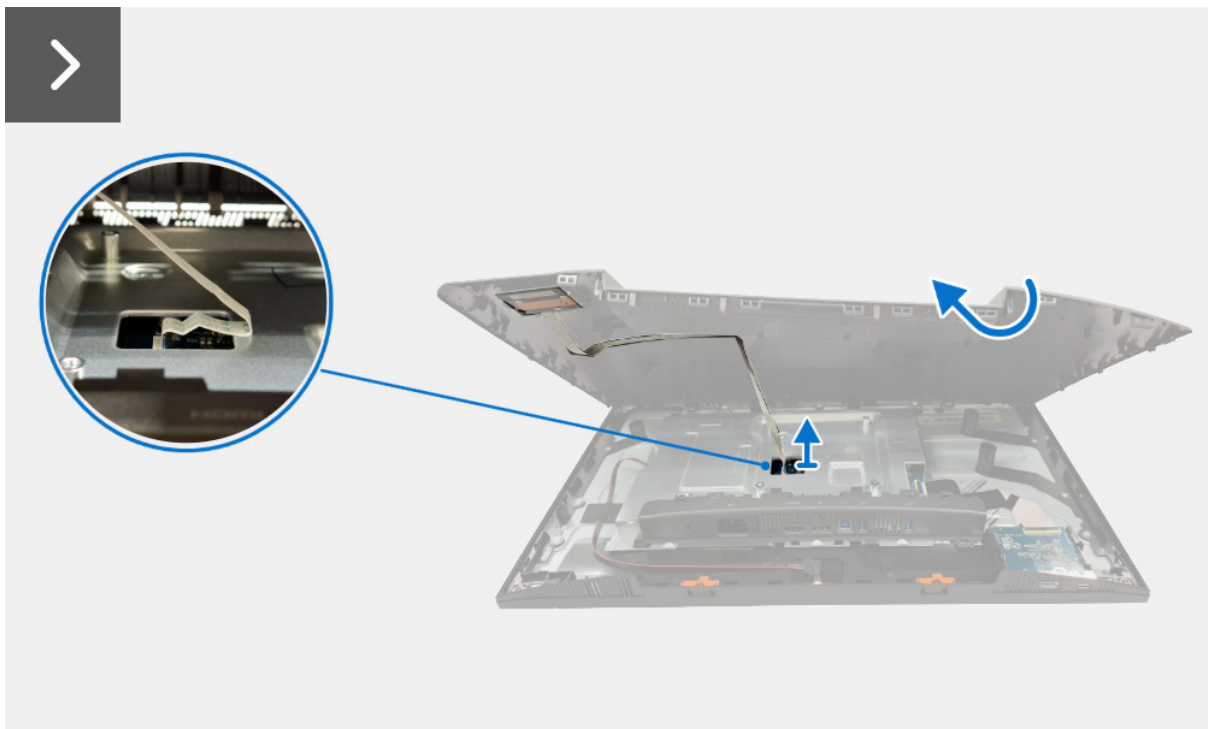


Figura 14. Retirar la cubierta posterior

Instalar la cubierta posterior

Pasos

1. Conecte el cable de la placa de control al conector de la placa de la interfaz.
2. Alinee la cubierta posterior con la pantalla de forma que encaje en su sitio.
- ① **NOTA:** Alinee los orificios de los tornillos de la cubierta posterior con los orificios de los tornillos de la pantalla antes de aplicar una ligera presión sobre la cubierta posterior.
3. Vuelva a colocar los cuatro tornillos (M4x10) que sujetan la cubierta posterior a la pantalla.



4x
M4x10

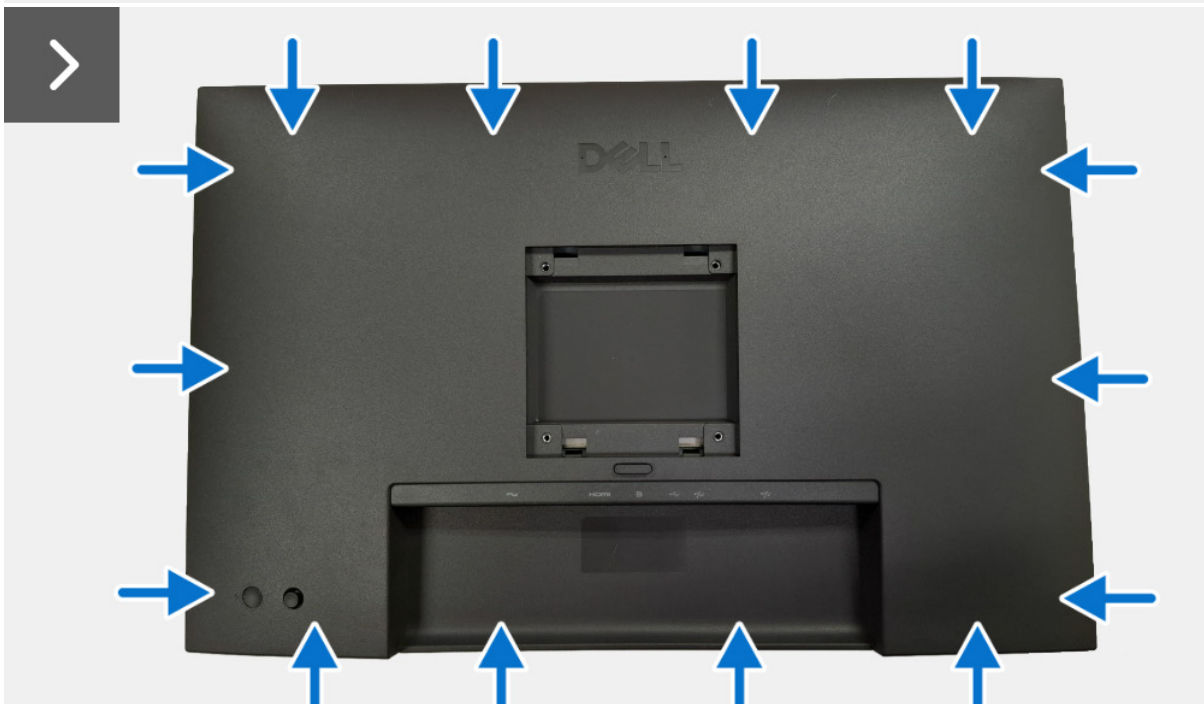
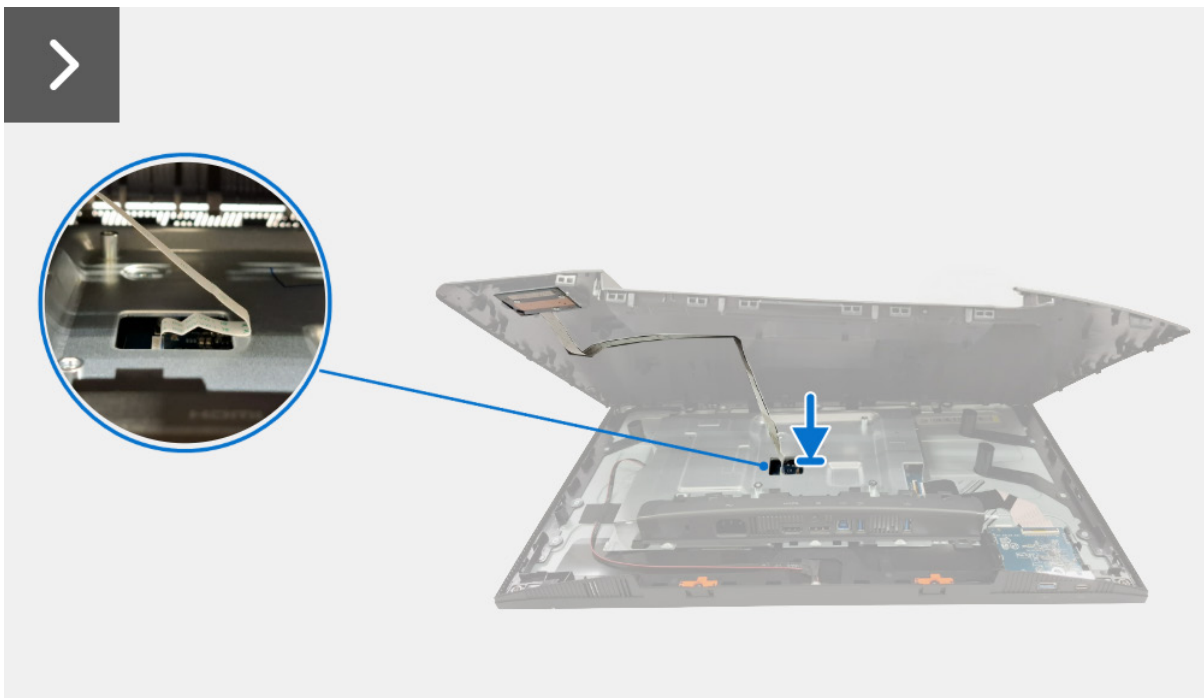


Figura 15. Instalar la cubierta posterior



Figura 16. Instalar la cubierta posterior superior

Pasos siguientes

1. Instale la [soporte](#).
2. Siga el procedimiento descrito en [Después de trabajar en el interior del monitor](#).

Protector metálico

Retirar el protector metálico

Requisitos previos

1. Siga el procedimiento descrito en [Antes de trabajar en el interior del monitor](#).
2. Retire la [soporte](#).
3. Retire la [cubierta posterior](#).

Pasos

1. Despegue la cinta conductora del protector metálico y luego despegue las cintas adhesivas del cable de retroiluminación y del cable de la placa USB.
2. Desconecte el cable de retroiluminación del conector de la placa de alimentación y luego desconecte el cable de la placa USB del conector de la placa de la interfaz.
3. Levante el protector metálico y despegue la cinta conductora que sujeta el conector del cable LVDS al panel de la pantalla.
4. Levante el protector metálico y despegue la cinta adhesiva amarilla que sujeta el conector del cable LVDS al panel de la pantalla.
5. Levante el protector metálico y desconecte el cable LVDS del conector del panel de la pantalla.
6. Levante y retire el protector metálico del panel de la pantalla.

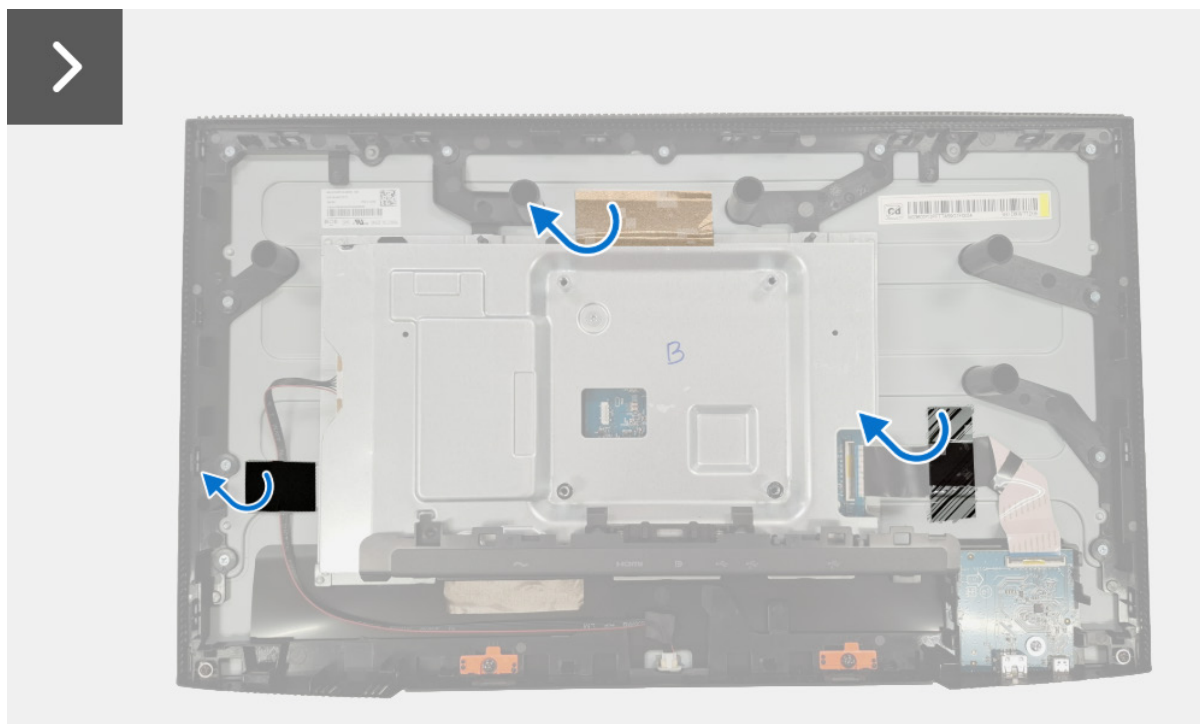
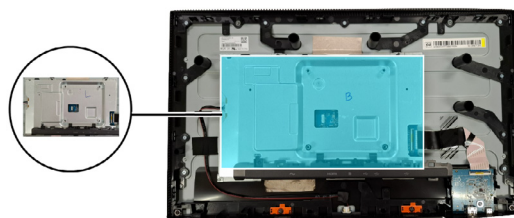


Figura 17. Retirar el protector metálico

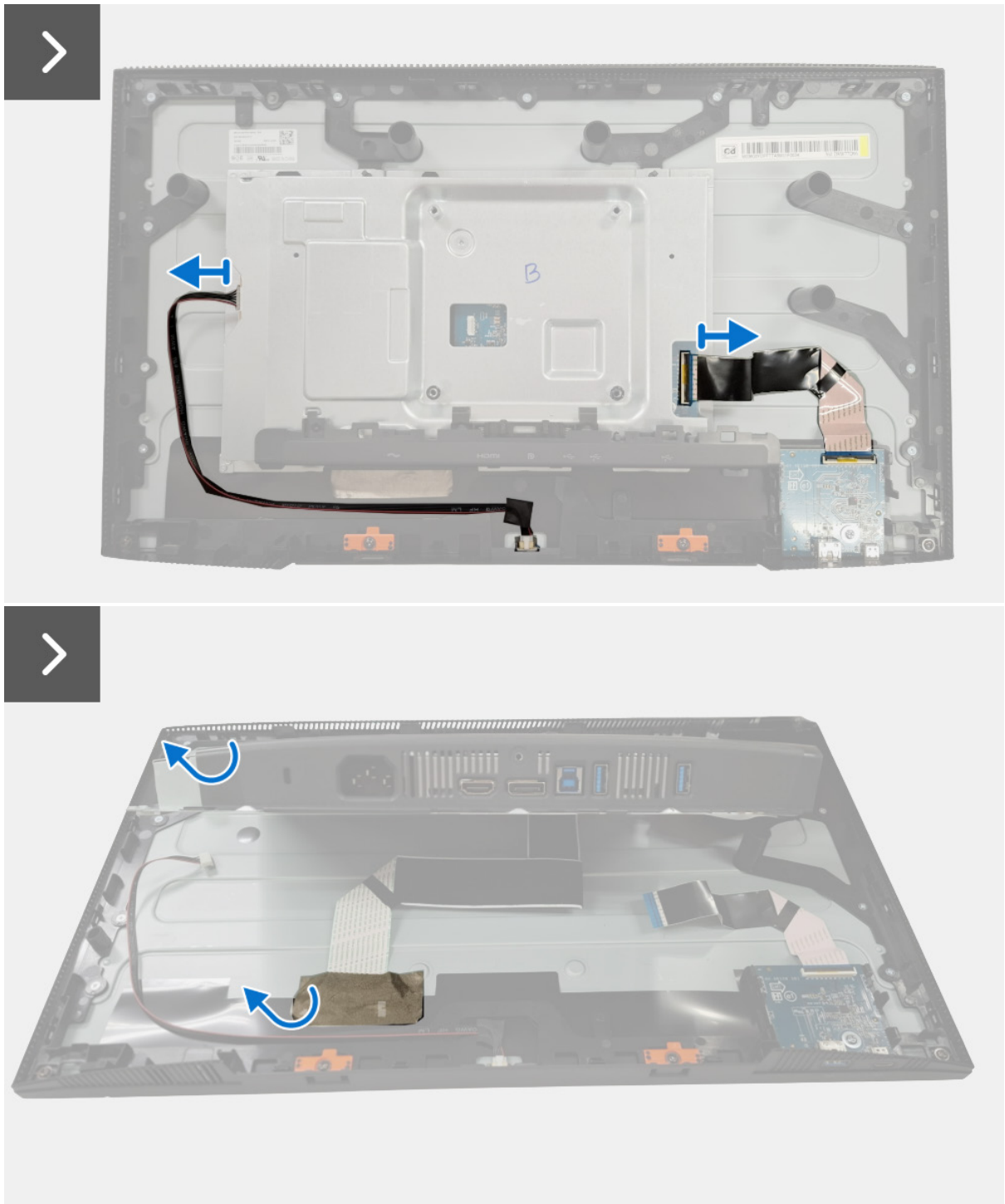


Figura 18. Retirar el protector metálico

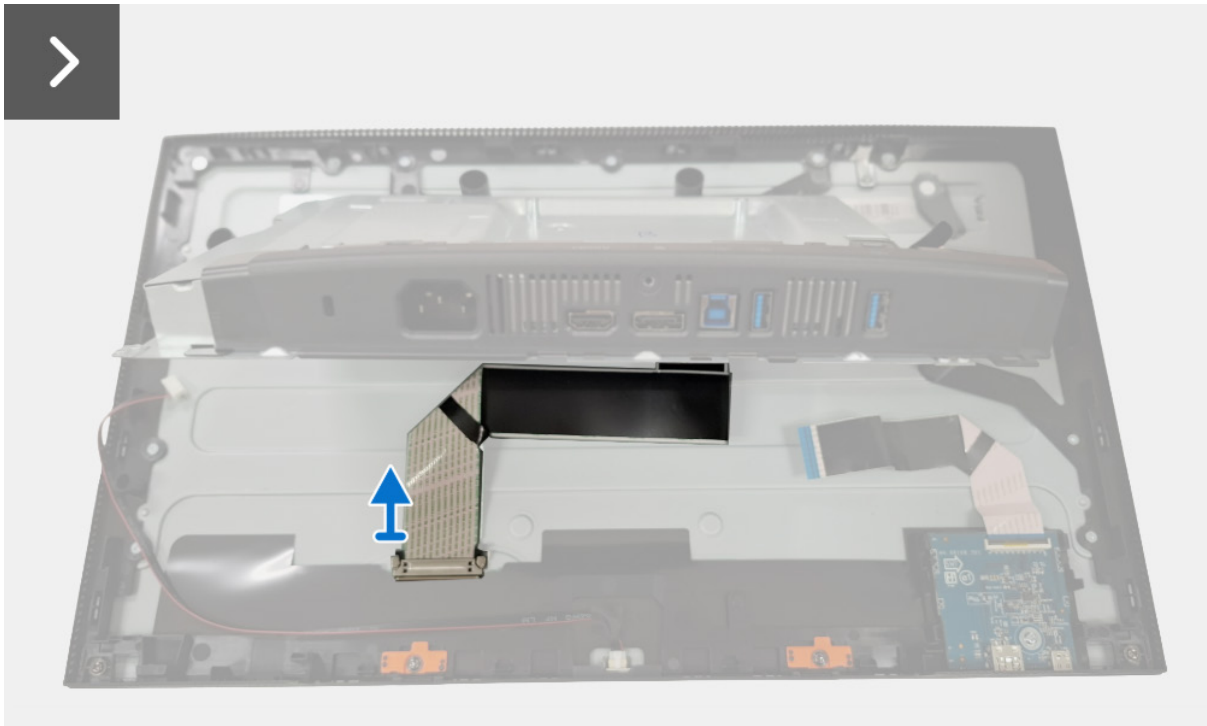
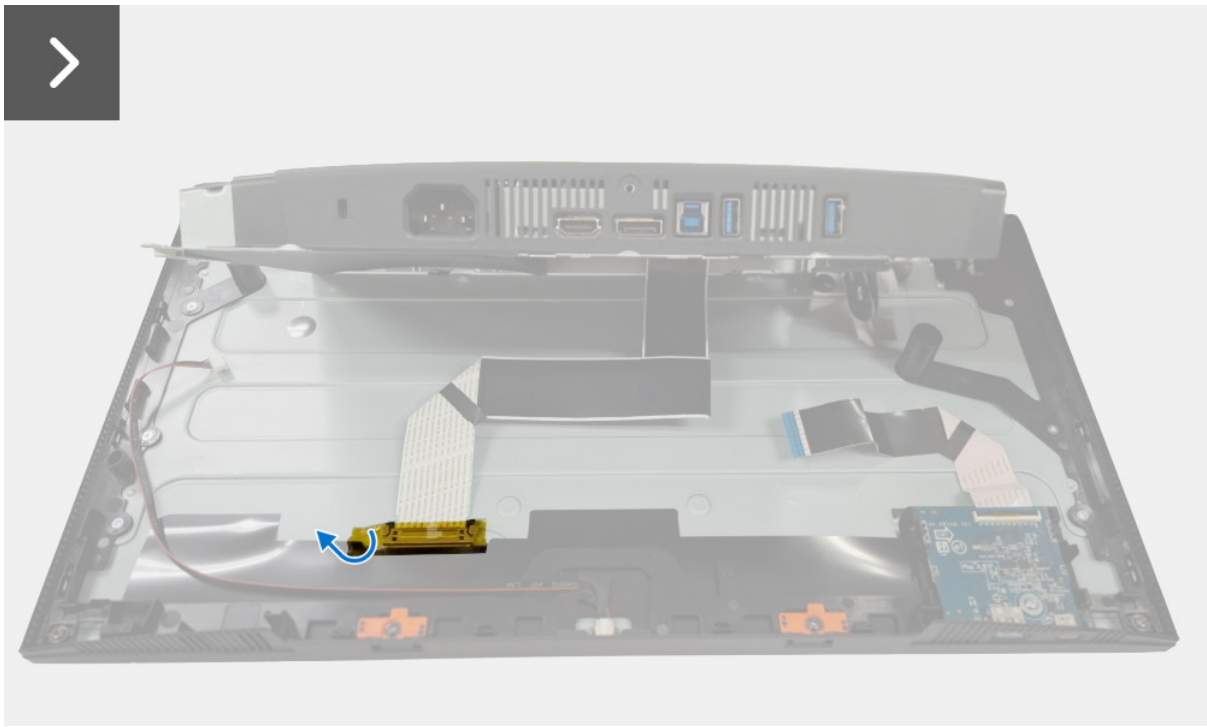


Figura 19. Retirar el protector metálico



Figura 20. Retirar el protector metálico

Instalar el protector metálico

Pasos

1. Levante el protector metálico y conecte el cable LVDS al conector del panel de la pantalla.
2. Adhiera la cinta adhesiva amarilla que sujeta el conector del cable LVDS al panel de la pantalla.
3. Adhiera la cinta conductora que sujeta el conector del cable LVDS al panel de la pantalla.
4. Alinee y coloque el protector metálico en el panel de la pantalla.
5. Conecte el cable de retroiluminación al conector de la placa de alimentación y luego conecte el cable de la placa USB al conector de la placa de la interfaz.
6. Adhiera las cintas adhesivas que sujetan el cable de retroiluminación y el cable de la placa USB al panel de la pantalla. Luego adhiera la cinta conductora que sujeta el protector metálico al panel de la pantalla.

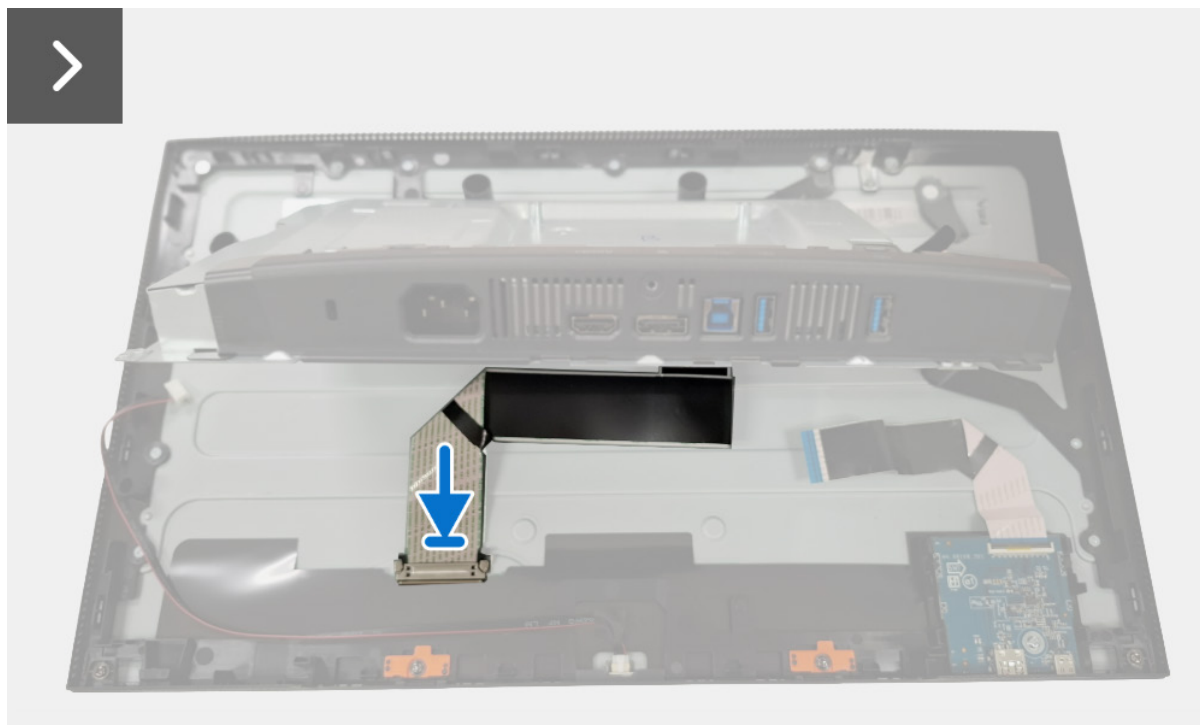
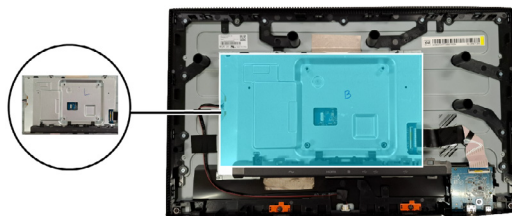


Figura 21. Instalar el protector metálico

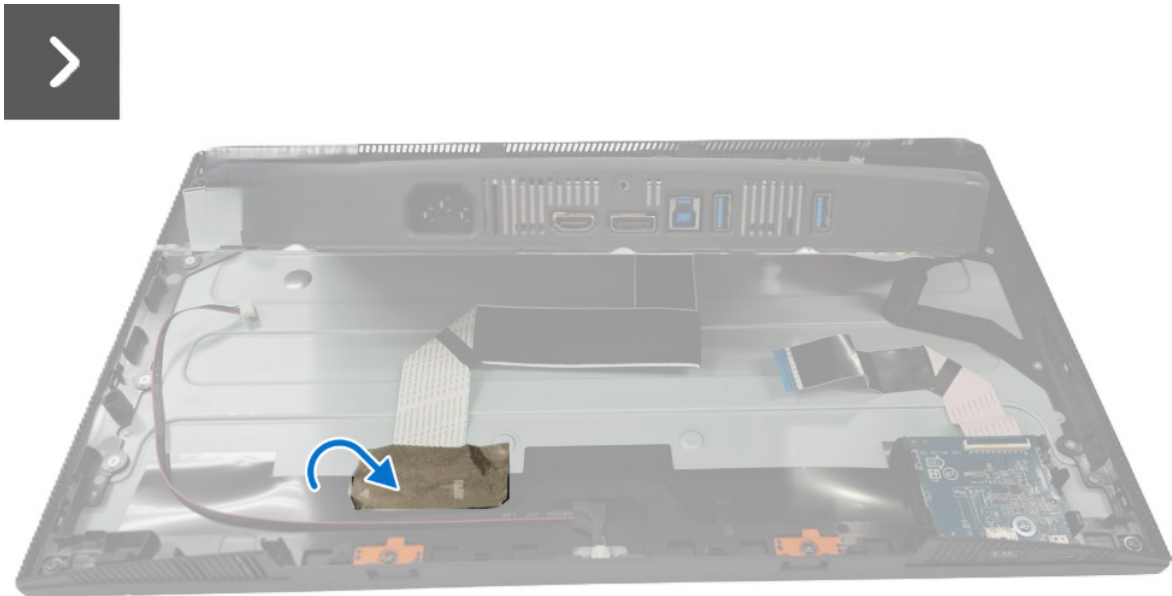
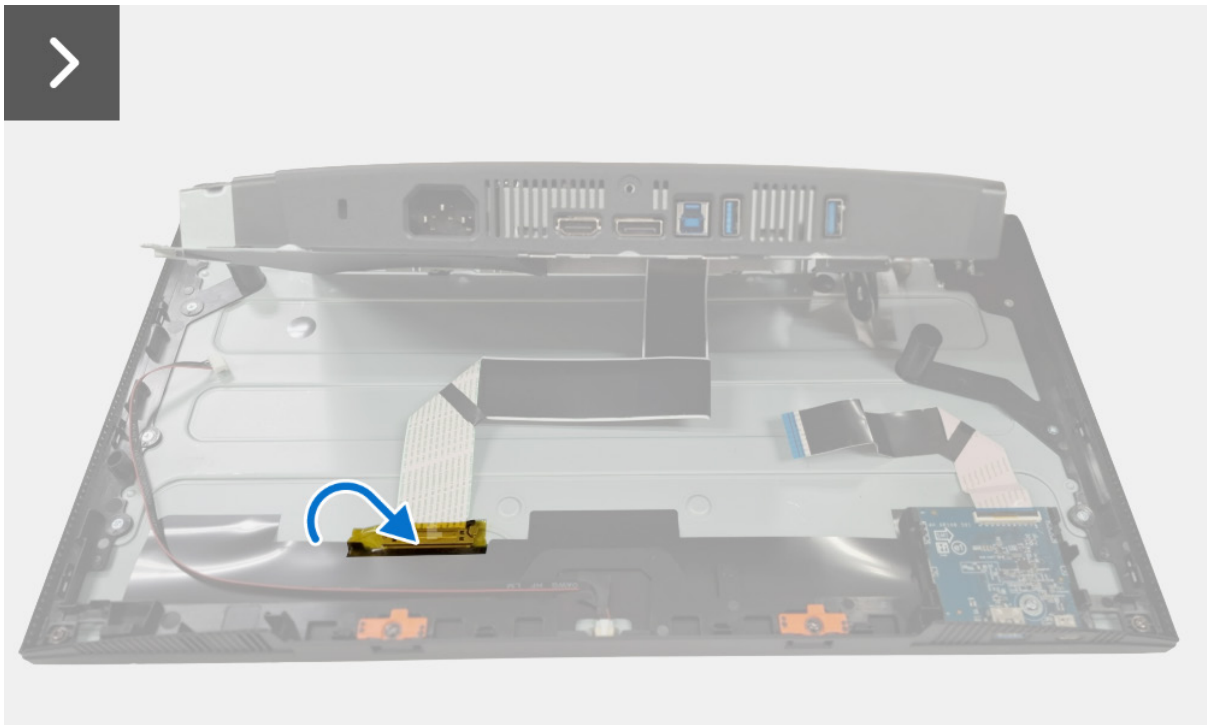


Figura 22. Instalar el protector metálico

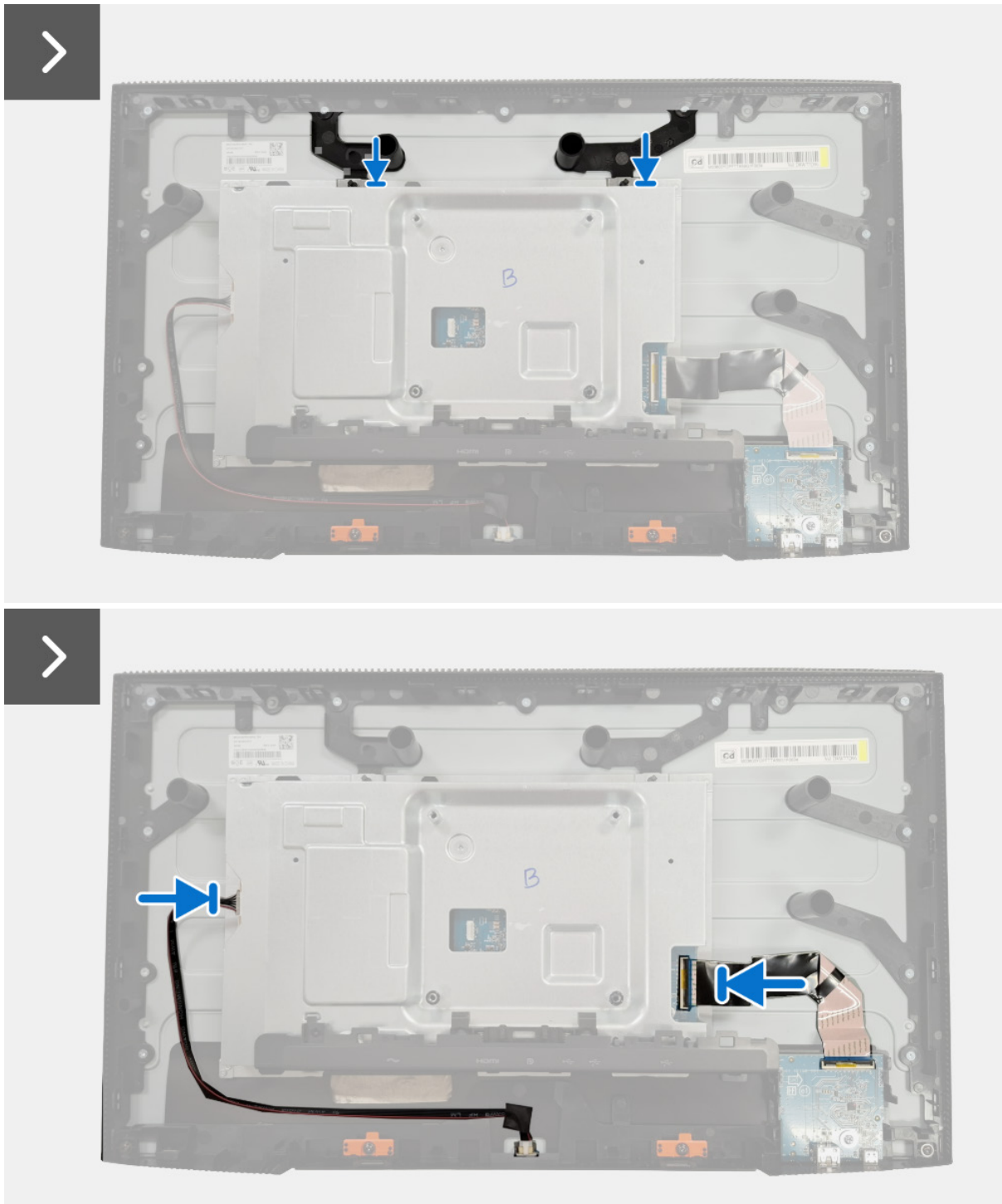


Figura 23. Instalar el protector metálico

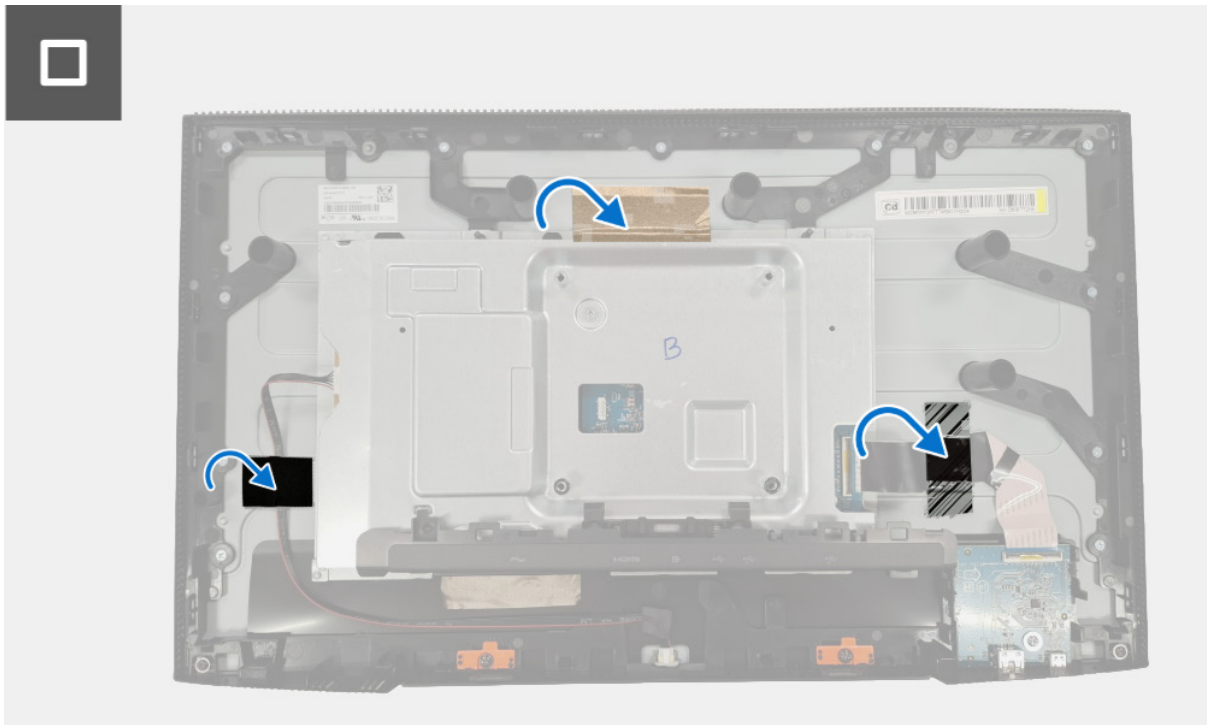


Figura 24. Instalar el protector metálico

Pasos siguientes

1. Instale la [cubierta posterior](#).
2. Instale la [soporte](#).
3. Siga el procedimiento descrito en [Después de trabajar en el interior del monitor](#).

Placa de alimentación

Retirar la placa de alimentación

Requisitos previos

1. Siga el procedimiento descrito en [Antes de trabajar en el interior del monitor](#).
2. Retire la [soporte](#).
3. Retire la [cubierta posterior](#).
4. Retire la [protector metálico](#).

Pasos

1. Despegue el mylar del protector metálico.
2. Extraiga los cinco tornillos (M3x9) que sujetan la placa de alimentación y la placa de la interfaz al protector metálico.
3. Levante la placa de alimentación y la placa de la interfaz y luego extraiga la placa de alimentación y la placa de la interfaz del protector metálico.
4. Desconecte el cable de la placa de alimentación del conector de la placa de la interfaz.



5x
M3x9

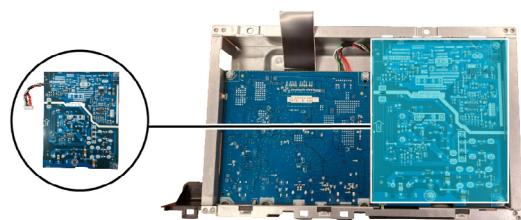


Figura 25. Retirar la placa de alimentación

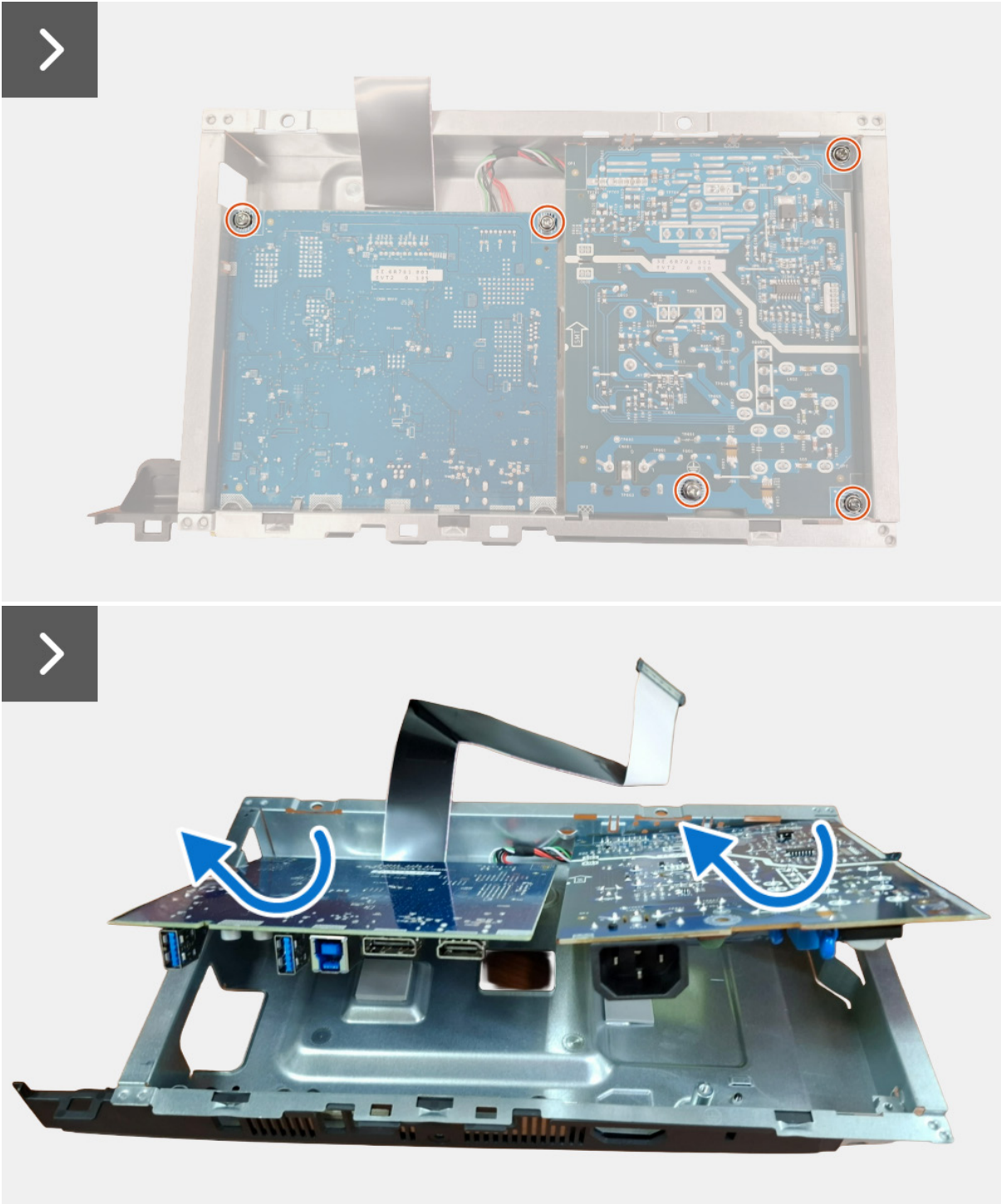


Figura 26. Retirar la placa de alimentación

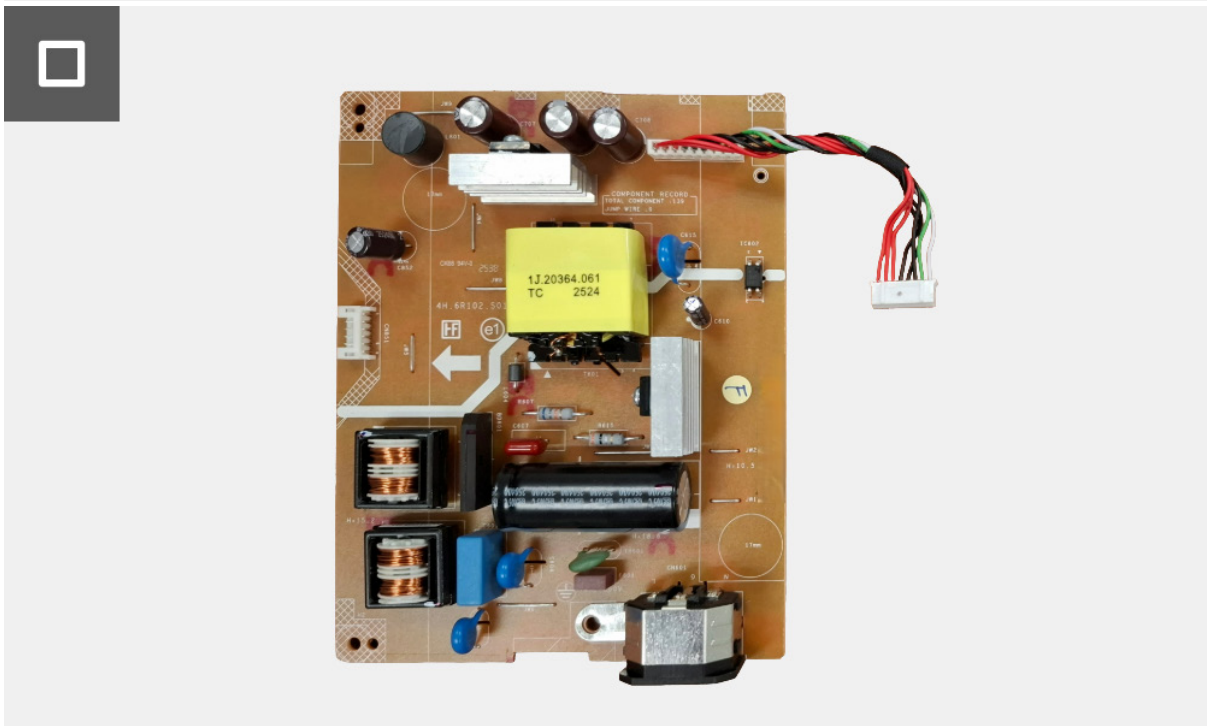
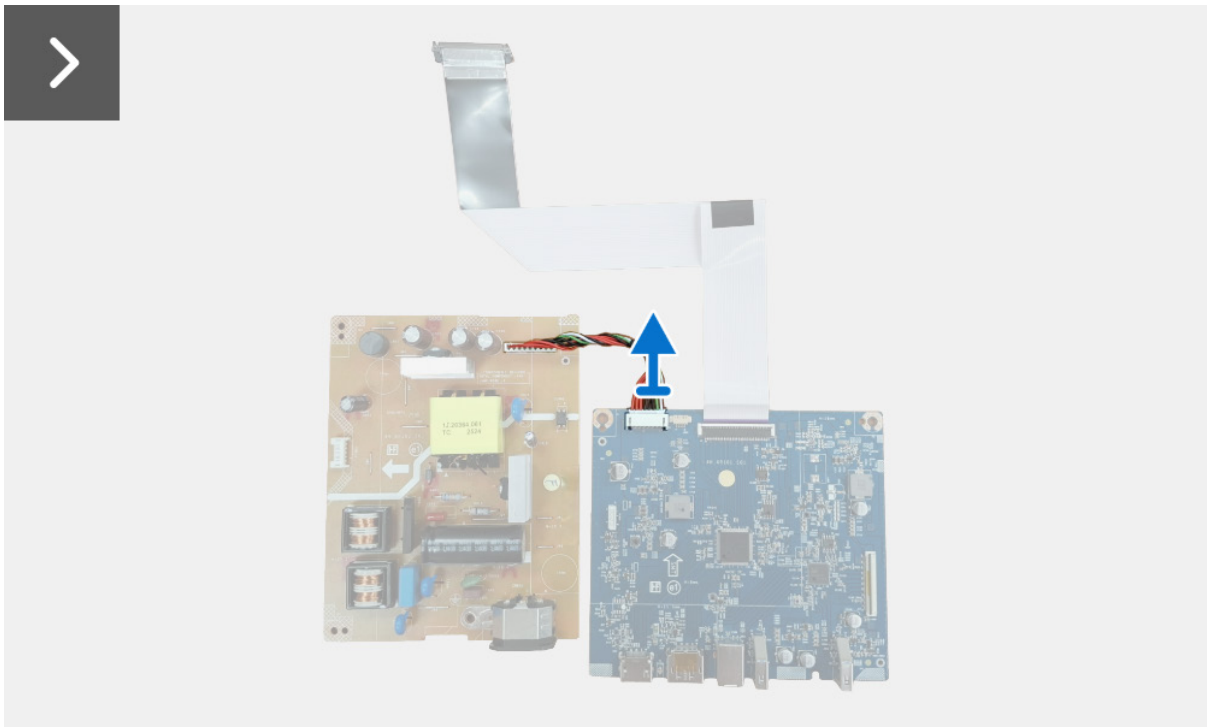


Figura 27. Retirar la placa de alimentación

Instalar la placa de alimentación

Pasos

1. Conecte el cable de la placa de alimentación al conector de la placa de la interfaz.
2. Alinee y coloque la placa de alimentación y la placa de la interfaz en el protector metálico.
3. Vuelva a colocar en su sitio los cinco tornillos (M3x9) que sujetan la placa de alimentación y la placa de la interfaz al protector metálico.
4. Adhiera el mylar al protector metálico.



5x
M3x9

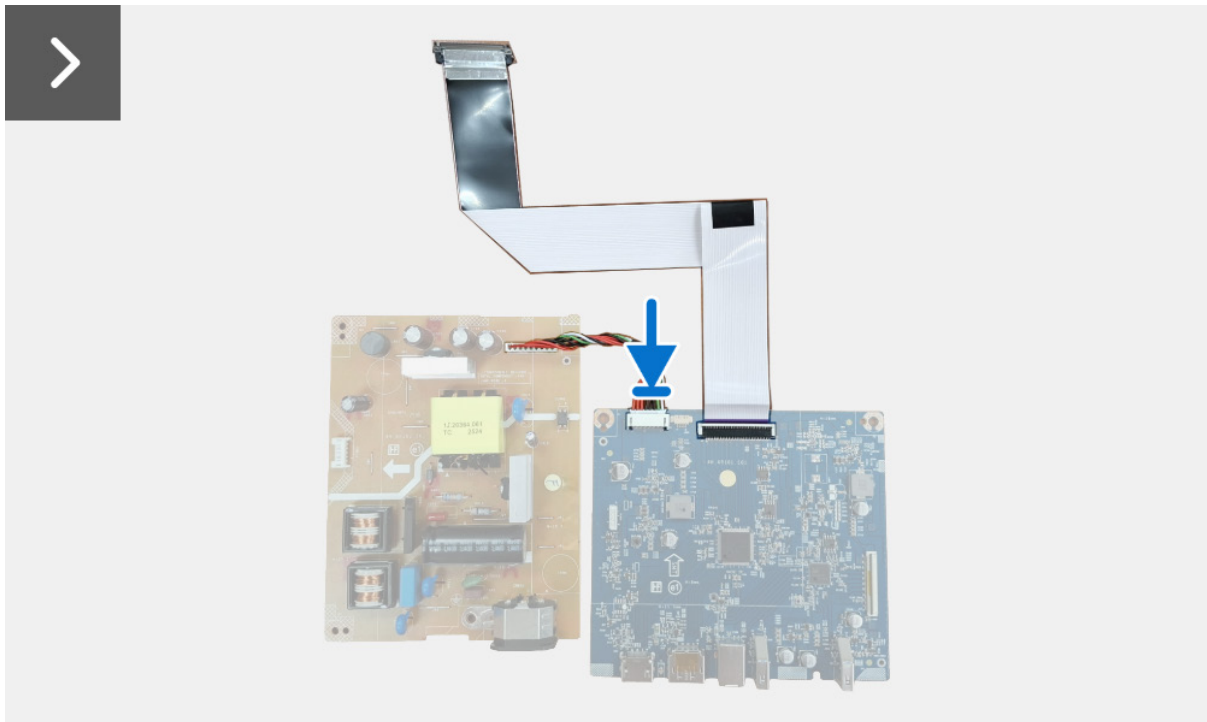
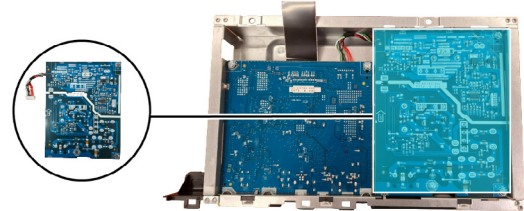


Figura 28. Instalar la placa de alimentación

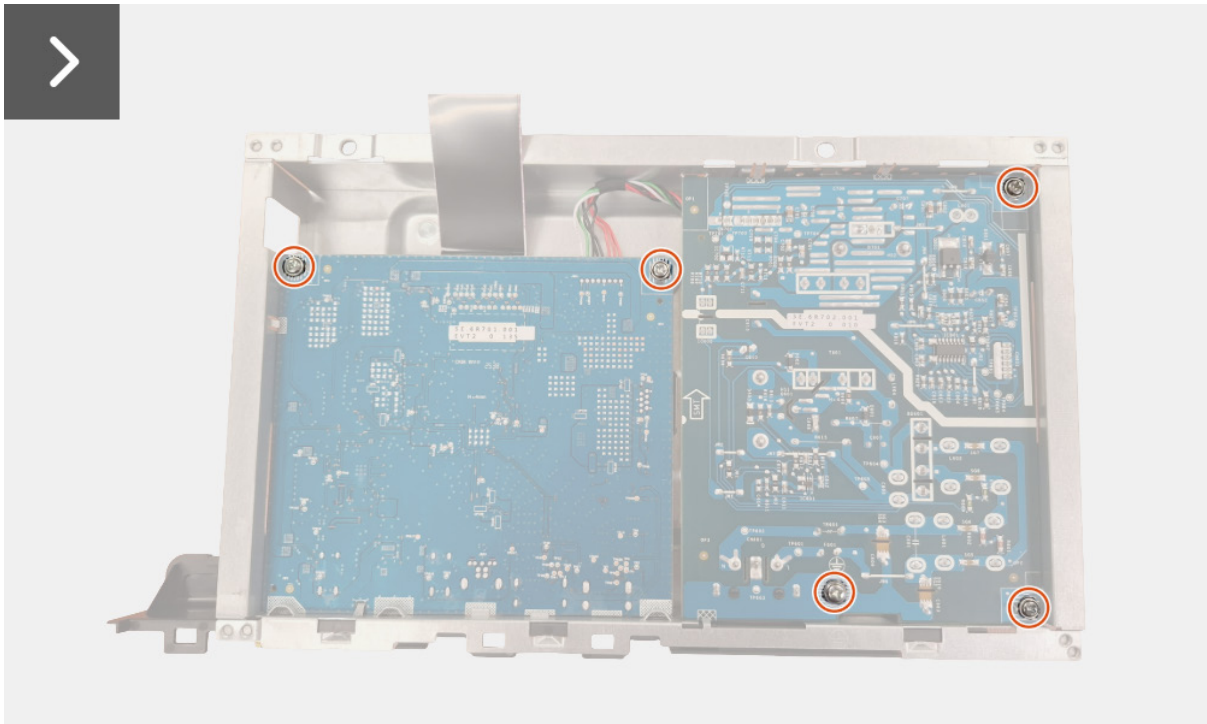
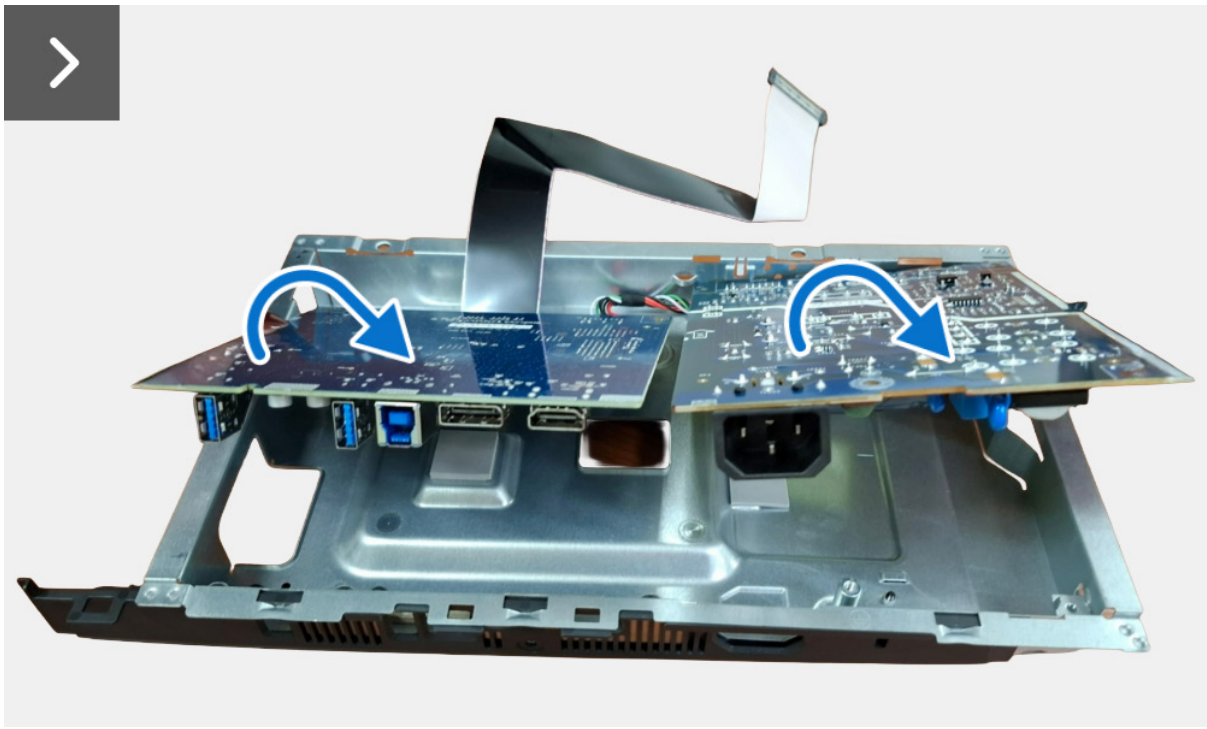


Figura 29. Instalar la placa de alimentación



Figura 30. Instalar la placa de alimentación

Pasos siguientes

1. Instale la [protector metálico](#).
2. Instale la [cubierta posterior](#).
3. Instale la [soporte](#).
4. Siga el procedimiento descrito en [Después de trabajar en el interior del monitor](#).

Placa de la interfaz

Retirar la placa de la interfaz

Requisitos previos

1. Siga el procedimiento descrito en [Antes de trabajar en el interior del monitor](#).
2. Retire la [soporte](#).
3. Retire la [cubierta posterior](#).
4. Retire la [protector metálico](#).
5. Retire la [placa de alimentación](#).

Pasos

1. Desconecte el cable LVDS del conector de la placa de la interfaz.

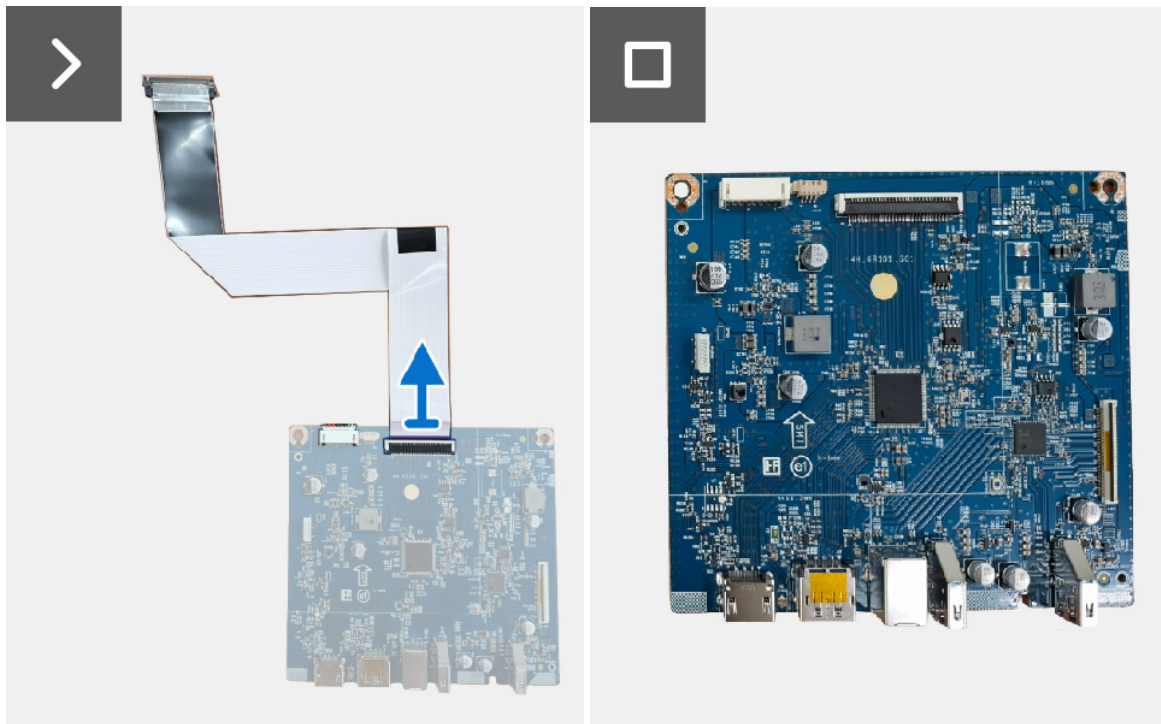
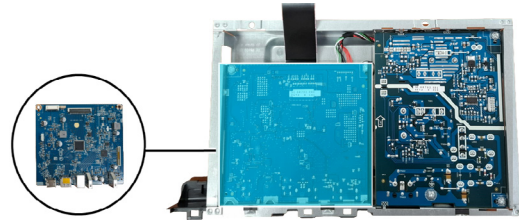


Figura 31. Retirar la placa de la interfaz

Instalar la placa de la interfaz

Pasos

1. Conecte el cable LVDS al conector de la placa de la interfaz.

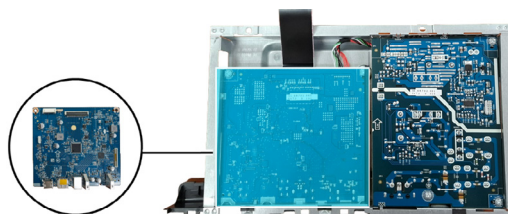


Figura 32. Instalar la placa de la interfaz

Pasos siguientes

1. Instale la [placa de alimentación](#).
2. Instale la [protector metálico](#).
3. Instale la [cubierta posterior](#).
4. Instale la [soporte](#).
5. Siga el procedimiento descrito en [Después de trabajar en el interior del monitor](#).

Instrucciones para la solución de problemas

⚠ ADVERTENCIA: Antes de empezar con cualquiera de los procedimientos de esta sección, siga las [Instrucciones de seguridad](#).

Comprobación automática

El monitor le proporciona una función de comprobación automática que verifica que el monitor funciona adecuadamente. Si el monitor y el PC están conectados correctamente pero la pantalla del monitor permanece oscura, ejecute la comprobación automática de la manera siguiente:

1. Apague el PC y el monitor.
2. Desconecte el cable de vídeo del ordenador.
3. Encienda el monitor.

Si el monitor no detecta una señal de vídeo y funciona correctamente, aparecerá el siguiente mensaje:

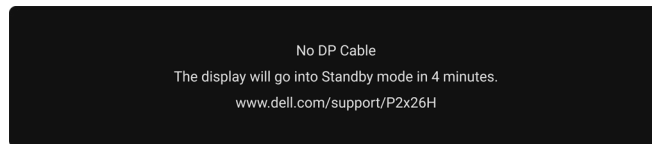


Figura 33. Mensaje de advertencia de cable de señal desconectado

- ⓘ NOTA:** El mensaje puede diferir ligeramente según la señal de entrada conectada.
 - ⓘ NOTA:** Cuando se encuentre en el modo de comprobación automática, la luz LED permanece en blanco.
 - 4. Este mensaje también aparecerá durante el funcionamiento normal si el cable de vídeo se desconecta o resulta dañado.
 - 5. Apague el monitor y vuelva a conectar el cable del vídeo; encienda el PC y el monitor.
- Si la pantalla de su monitor permanece vacía después de llevar a cabo el procedimiento anterior, compruebe el controlador de vídeo y el equipo, ya que el monitor funciona correctamente.

Diagnóstico integrado

Su monitor dispone de una herramienta de diagnóstico integrado que le ayudará a determinar si el problema que experimenta es un problema de su monitor, o del sistema informático y la tarjeta gráfica.

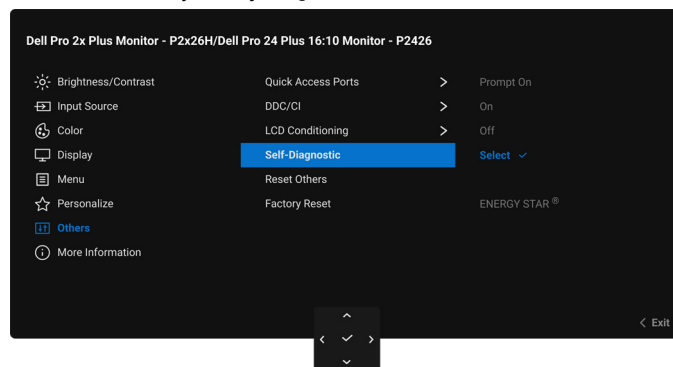
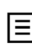


Figura 34. Menú Self-Diagnostic (Autodiagnóstico)

Para realizar el diagnóstico integrado:

1. Asegúrese de que la pantalla está limpia (que no existan partículas de polvo en la superficie de la pantalla).
2. Mueva o pulse el joystick para abrir el Iniciador de menús.
3. Mueva el joystick arriba para seleccionar  y abrir el menú principal.
4. Utilice el joystick para desplazarse por el menú OSD y seleccionar **Others (Otros) > Self-Diagnostic (Autodiagnóstico)**.
5. Pulse el botón del joystick para iniciar el diagnóstico. Aparecerá una pantalla gris.
6. Compruebe si la pantalla presenta defectos o anomalías.
7. Mueva el joystick una vez más hasta que se muestre una pantalla de color rojo.
8. Compruebe si la pantalla presenta defectos o anomalías.
9. Repita los pasos 7 y 8 hasta que la pantalla muestre los colores verde, azul, negro y blanco. Observe si aparecen anomalías o defectos.

La prueba habrá finalizado cuando aparezca la pantalla de texto. Para salir, pulse el control de joystick de nuevo.

Si no detecta ninguna anomalía en la pantalla después de utilizar la herramienta de diagnóstico integrada, significa que el monitor funciona correctamente. Compruebe la tarjeta de gráfica y el equipo.

Problemas usuales

La tabla siguiente contiene información general sobre problemas usuales en este tipo de monitores y posibles soluciones:

⚠ ADVERTENCIA: El ciclo de funcionamiento del panel LCD del monitor está diseñado para aguantar 18 horas al día, 7 días a la semana. Un uso superior al ciclo de funcionamiento para el que se ha diseñado el producto puede provocar una reducción prematura de la luminancia de la retroiluminación del panel, algo que es posible que no cubra la garantía.

Tabla 7. Problemas comunes y soluciones.

Síntomas comunes	Qué experimenta	Soluciones posibles
No hay vídeo/LED de encendido apagada	No hay imagen	<ul style="list-style-type: none"> Asegúrese de que el cable de vídeo que conecta el monitor y el equipo se encuentra conectado correcta y firmemente. Verifique que la toma de alimentación funciona correctamente utilizando cualquier otro equipo eléctrico. Asegúrese de que ha pulsado el botón de encendido correctamente. Asegúrese de que se selecciona la fuente de entrada correcta en el menú Input Source (Fuente entrada).
No hay vídeo/LED encendido	No hay imagen o no tiene brillo	<ul style="list-style-type: none"> Asegúrese de que el cable de vídeo que conecta el monitor y el equipo se encuentra conectado correcta y firmemente. Aumente el nivel de los controles de brillo y contraste en el menú Brightness/Contrast (Brillo/Contraste). Lleve a cabo una verificación de las funciones del monitor con la función de comprobación automática. Compruebe que el cable de vídeo no tenga clavijas rotas o dobladas. Ejecute el diagnóstico integrado. Para obtener más información, consulte Diagnóstico integrado. Asegúrese de que se selecciona la fuente de entrada correcta en el menú Input Source (Fuente entrada).
Enfoque de baja calidad	La imagen está borrosa, difuminada o con sombras	<ul style="list-style-type: none"> Elimine los cables prolongadores de vídeo. Restablezca el monitor a su configuración predeterminada. Para obtener más información, consulte la sección Factory Reset (Restablecimiento de fábrica) en la Guía del usuario. Cambie la resolución del vídeo a una relación de aspecto correcta.
Vídeo tembloroso o borroso	Imagen ondulada o movimiento incorrecto	<ul style="list-style-type: none"> Restablezca el monitor a su configuración predeterminada. Para obtener más información, consulte la sección Factory Reset (Restablecimiento de fábrica) en la Guía del usuario. Compruebe que no haya factores ambientales que puedan influir. Cambie de lugar el monitor y compruébelo en otra habitación.
Píxeles desaparecidos	La pantalla LCD tiene puntos	<ul style="list-style-type: none"> Apáguelo y enciéndalo. Un píxel apagado de forma permanente es un defecto natural de la tecnología LCD. Para obtener más información acerca de la Política de píxeles y calidad de los monitores Dell, consulte las Pautas de píxeles en pantallas Dell.
Píxeles bloqueados	La pantalla LCD tiene puntos brillantes	<ul style="list-style-type: none"> Apáguelo y enciéndalo. Un píxel apagado de forma permanente es un defecto natural de la tecnología LCD. Para obtener más información acerca de la Política de píxeles y calidad de los monitores Dell, consulte las Pautas de píxeles en pantallas Dell.
Problemas con el brillo	La imagen está demasiado oscura o demasiado brillante	<ul style="list-style-type: none"> Restablezca el monitor a su configuración predeterminada. Para obtener más información, consulte la sección Factory Reset (Restablecimiento de fábrica) en la Guía del usuario. Ajuste los controles de brillo y contraste mediante el OSD.
Distorsión geométrica	La pantalla no está correctamente centrada	<ul style="list-style-type: none"> Restablezca el monitor a su configuración predeterminada. Para obtener más información, consulte la sección Factory Reset (Restablecimiento de fábrica) en la Guía del usuario.

Síntomas comunes	Qué experimenta	Soluciones posibles
Líneas horizontales/ verticales	La pantalla tiene una o más líneas	<ul style="list-style-type: none"> • Restaure el monitor a su configuración predeterminada. Para obtener más información, consulte la sección Factory Reset (Restablecimiento de fábrica) en la Guía del usuario. • Realice la función de comprobación automática y verifique si estas líneas también están en el modo de comprobación automática. • Compruebe que el cable de vídeo no tenga clavijas rotas o dobladas. • Ejecute el diagnóstico integrado. Para obtener más información, consulte Diagnóstico integrado.
Problemas de sincronización	La pantalla está movida o aparece rasgada	<ul style="list-style-type: none"> • Restaure el monitor a su configuración predeterminada. Para obtener más información, consulte la sección Factory Reset (Restablecimiento de fábrica) en la Guía del usuario. • Lleve a cabo una verificación de las funciones del monitor con la función de comprobación automática y determine si la pantalla también aparece movida en el modo de comprobación automática. • Compruebe que el cable de vídeo no tenga clavijas rotas o dobladas. • Reinicie el equipo en modo seguro.
Cuestiones relativas a la seguridad	Señales visibles de humo o centellas	<ul style="list-style-type: none"> • No realice ninguno de los pasos incluidos en la resolución de problemas. • Contactar con Dell inmediatamente.
Problemas intermitentes	El monitor se enciende y se apaga	<ul style="list-style-type: none"> • Asegúrese de que el cable de vídeo que conecta el monitor y el equipo se encuentra conectado correcta y firmemente. • Restaure el monitor a su configuración predeterminada. Para obtener más información, consulte la sección Factory Reset (Restablecimiento de fábrica) en la Guía del usuario. • Lleve a cabo una verificación de las funciones del monitor con la función de comprobación automática y determine si este problema intermitente también ocurre en el modo de comprobación automática.
Faltan colores	Faltan colores en la imagen	<ul style="list-style-type: none"> • Lleve a cabo una verificación de las funciones del monitor con la función de comprobación automática. • Asegúrese de que el cable de vídeo que conecta el monitor y el equipo se encuentra conectado correcta y firmemente. • Compruebe que el cable de vídeo no tenga clavijas rotas o dobladas.
Color equivocado	El color de la imagen no es correcto	<ul style="list-style-type: none"> • Permite restablecer todos los ajustes del menú Color a los valores predeterminados de fábrica utilizando Reset Color (Restablecer color). • Cambie el Input Color Format (Formato color entrada) a RGB o YCbCr en el OSD de configuración de Color. • Ejecute el diagnóstico integrado. Para obtener más información, consulte Diagnóstico integrado.
Retención de una imagen estática que ha permanecido mucho tiempo en el monitor	Aparece una ligera sombra de una imagen estática en la pantalla	<ul style="list-style-type: none"> • Ajuste la pantalla para que se apague tras varios minutos de espera. Esto se puede ajustar en las Opciones de energía de Windows o en la función de ahorro de energía de Mac. • También puede utilizar un salvapantallas dinámico.
Efecto fantasma o sobreimpulso en vídeo	Efecto fantasma en vídeo, sombras o manchas de color al desplazarse	Cambie el Response Time (Tiempo de respuesta) en el OSD del menú Display (Pantalla) a Normal (Normal) o Fast (Rápido) , según su aplicación y su uso.

Problemas específicos del producto

Tabla 8. Problemas específicos del producto y soluciones.

Síntomas específicos	Qué experimenta	Soluciones posibles
La imagen de la pantalla es demasiado pequeña	La imagen está centrada en la pantalla, pero no llena toda el área de visionado	<ul style="list-style-type: none"> • Compruebe la configuración de Aspect Ratio (Relación de aspecto) en el menú OSD Display (Pantalla). • Restaure el monitor a su configuración predeterminada. Para obtener más información, consulte la sección Factory Reset (Restablecimiento de fábrica) en la Guía del usuario.
No puede ajustar el monitor con el joystick	La OSD no aparece en la pantalla	<ul style="list-style-type: none"> • Apague el monitor, desconecte el cable de alimentación, vuelva a conectarlo y luego vuelva a encender el monitor. • Compruebe si el menú OSD está bloqueado. Si lo está, mueva el joystick arriba/abajo/izquierda/derecha y manténgalo durante 4 segundos para desbloquearlo (consulte las secciones Lock (Bloquear) y Bloquear los botones de control en la Guía del usuario).
No se recibe ninguna señal de entrada al pulsar los controles de usuario	No hay imagen, la luz de LED está blanca	<ul style="list-style-type: none"> • Compruebe la fuente de señal. Asegúrese de que el equipo no está en modo de ahorro de energía moviendo el ratón o pulsando cualquier tecla del teclado. • Compruebe que el cable de señal esté conectado correctamente. Vuelva a conectar el cable de señal si es necesario. • Restaure el equipo o el reproductor de vídeo.
La imagen no ocupa toda la pantalla	La imagen no ocupa toda la altura o anchura de la pantalla	<ul style="list-style-type: none"> • Debido a los distintos formatos de vídeo (relación de aspecto), el monitor podría presentar la imagen a pantalla completa. • Ejecute el diagnóstico integrado. Para obtener más información, consulte Diagnóstico integrado.
No se emite vídeo en el puerto HDMI/ DisplayPort	Al conectar un dispositivo de acoplamiento/dongle al puerto, no se emite vídeo al conectar/desconectar el cable del portátil	Desconecte el cable HDMI/DisplayPort del dongle/dispositivo de acoplamiento y luego conecte el cable HDMI/DisplayPort de acoplamiento al portátil.

Problemas específicos de Bus Serie Universal (USB)

Tabla 9. Problemas específicos del puerto USB y soluciones.

Síntomas específicos	Qué experimenta	Soluciones posibles
La interfaz USB no funciona	Los periféricos USB no funcionan	<ul style="list-style-type: none">• Compruebe que el monitor esté encendido.• Vuelva a conectar el cable ascendente a su PC.• Vuelva a conectar los periféricos USB (conector descendente).• Apague y vuelva a encender el monitor de nuevo.• Reinicie el equipo.• Algunos dispositivos USB, como discos duros portátiles externos, requieren una corriente eléctrica más alta; conecte el dispositivo directamente al sistema informático.
La interfaz USB 5Gbps es lenta	Los periféricos USB 5Gbps funcionan lentamente o no funcionan en absoluto	<ul style="list-style-type: none">• Compruebe que su equipo es compatible con USB 5Gbps.• Algunos equipos tienen puertos USB 3.2, USB 2.0 y USB 1.1. Asegúrese de utilizar el puerto USB correcto.• Vuelva a conectar el cable ascendente a su PC.• Vuelva a conectar los periféricos USB (conector descendente).• Reinicie el equipo.
Los periféricos USB inalámbricos dejan de funcionar cuando se conecta un dispositivo USB 5Gbps	Los periféricos USB inalámbricos responden con lentitud o funcionan solo cuando disminuye la distancia que los separa del receptor	<ul style="list-style-type: none">• Aumente la distancia entre los periféricos USB 5Gbps y el receptor USB inalámbrico.• Coloque el receptor USB inalámbrico lo más cerca posible de los periféricos USB inalámbricos.• Utilice un cable alargador de USB para colocar el receptor USB inalámbrico lo más lejos posible del puerto USB 5Gbps.
El ratón USB inalámbrico no funciona correctamente	Si se conecta a uno de los puertos USB de la parte trasera del monitor, el ratón USB inalámbrico se ralentiza o se bloquea durante el uso	Desconecte el receptor del ratón USB inalámbrico y vuelva a conectarlo a un puerto USB de acceso rápido adecuado de la parte inferior del monitor.

Contactar con Dell

Para ponerse en contacto con Dell para asuntos de ventas, soporte técnico o servicio al cliente, [consulte el sitio web de asistencia de Dell](#).

- ① **NOTA:** La disponibilidad varía dependiendo del país y el producto, y puede que algunos servicios no estén disponibles en su país.
- ① **NOTA:** Si no tiene una conexión a Internet activa, puede encontrar información de contacto acerca de su factura de compra, nota de entrega, recibo o catálogo de productos Dell.

Historial de revisiones

En la siguiente tabla, se muestra el historial de revisiones de este documento:

Tabla 10. Historial de revisiones

Revisión	Fecha	Descripción
A00	Marzo de 2026	Fecha de publicación original