

Moniteur Dell Pro P 22

P2226H

Manuel de service simplifié

Remarques, avertissements et mises en garde

- ① **REMARQUE** : Une REMARQUE indique des informations importantes qui vous aideront à mieux utiliser votre produit.
- ⚠ **AVERTISSEMENT** : Un AVERTISSEMENT indique un risque de dommage matériel ou de perte de données et vous indique comment éviter le problème.
- ⚠ **MISE EN GARDE** : Une MISE EN GARDE attire votre attention sur un risque potentiel vis-à-vis de vos biens, sur des dommages corporels voire sur un danger de mort.

Contenu

Consignes de sécurité	4
Avant d'intervenir à l'intérieur de votre moniteur	4
Après être intervenu à l'intérieur de votre moniteur	4
Vues du moniteur P2226H	5
Vue latérale	5
Vue avant	6
Vue arrière	7
Vue de dessous	8
Principaux composants de votre moniteur	9
Diagramme de connectivité du câblage	11
Connecter les câbles	13
Démontage et remontage	14
Outils recommandés	14
Liste des vis	14
Pied	15
Retirer le pied	15
Installer le pied	16
Couvercle arrière	17
Retirer le couvercle arrière	17
Installer le couvercle arrière	20
Blindage métallique	22
Retirer le blindage métallique	22
Installer le blindage métallique	26
Carte d'alimentation	30
Retirer la carte d'alimentation	30
Installer la carte d'alimentation	33
Carte d'interface	36
Retirer la carte d'interface	36
Installer la carte d'interface	37
Instructions de dépannage	38
Test-Auto	38
Diagnostics intégrés	38
Problèmes généraux	39
Problèmes spécifiques au produit	41
Problèmes spécifiques à l'interface Universal Serial Bus (USB)	42
Contacter Dell	43
Historique des révisions	44

Consignes de sécurité

Suivez les consignes de sécurité suivantes pour protéger votre moniteur contre les dommages potentiels et pour assurer votre sécurité personnelle. Sauf indication contraire, chaque procédure incluse dans ce document suppose que vous avez lu les informations de sécurité livrées avec votre moniteur.

REMARQUE : Avant d'utiliser le moniteur, lisez les informations de sécurité qui sont expédiées avec votre moniteur et imprimées sur le produit. Conservez la documentation dans un endroit sûr pour pouvoir la consulter ultérieurement.

MISE EN GARDE : L'utilisation de commandes, réglages ou procédures autres que spécifiés dans cette documentation peut causer l'exposition à un choc, à des risques électriques, et/ou à des risques mécaniques.

AVERTISSEMENT : L'effet possible à long terme de l'écoute de sons à un volume élevé par le biais du casque (sur le moniteur qui le prend en charge) peut endommager votre capacité auditive.

- Placez le moniteur sur une surface solide et manipulez-le avec soin.
 - L'écran est fragile et peut être endommagé en cas de chute ou de choc avec un objet pointu.
 - Assurez-vous que l'alimentation requise pour votre moniteur correspond à l'alimentation secteur dans la zone géographique où vous trouvez.
 - Maintenez le moniteur à température ambiante. Des conditions excessivement froides ou chaudes peuvent avoir un effet néfaste sur les cristaux liquides de l'écran.
 - Branchez le câble d'alimentation du moniteur sur une prise murale proche et accessible. Voir [Connecter les câbles](#).
- Ne placez pas et n'utilisez pas le moniteur sur une surface humide ou à proximité d'eau.
- Ne soumettez pas le moniteur à de fortes vibrations ou à des chocs importants. Par exemple, ne placez pas le moniteur à l'intérieur du coffre d'une voiture.
- Débranchez le moniteur lorsqu'il ne sera pas utilisé pendant une période prolongée.
- Pour éviter les chocs électriques, n'essayez pas de retirer de couvercle ou de toucher l'intérieur du moniteur.
- Lisez attentivement ces instructions. Conservez ce document pour toute référence ultérieure. Respectez tous les avertissements et instructions qui sont indiqués sur le produit.
 - Certains moniteurs peuvent être montés au mur à l'aide du support VESA vendu séparément. Assurez-vous d'utiliser les spécifications VESA correctes, comme indiqué dans la section sur le montage mural du Guide d'utilisation.

Pour des informations sur les consignes de sécurité, voir le document des Informations relatives à la sécurité, à l'environnement et à la réglementation qui est livré avec votre moniteur.

Avant d'intervenir à l'intérieur de votre moniteur

Étapes

1. Enregistrez et fermez tous les fichiers ouverts et quittez toutes les applications ouvertes.
 2. Éteignez votre moniteur.
 3. Déconnectez votre moniteur et tous les appareils connectés de leurs prises électriques.
 4. Déconnectez de votre moniteur tous les périphériques et appareils réseau connectés, tels que le clavier, la souris et la station d'accueil.
- AVERTISSEMENT :** Pour déconnecter un câble réseau, débranchez d'abord le câble de votre moniteur, puis le câble du périphérique réseau.
5. Retirez la carte multimédia et le disque optique de votre moniteur, le cas échéant.

Après être intervenu à l'intérieur de votre moniteur

AVERTISSEMENT : Si vous laissez des vis desserrées ou mal placées à l'intérieur de votre moniteur, vous risquez de l'endommager gravement.

Étapes

1. Remettez toutes les vis en place et assurez-vous qu'il ne reste aucune vis à l'intérieur du moniteur.
2. Connectez les appareils externes, les périphériques ou les câbles que vous avez retirés avant de travailler sur votre moniteur.
3. Remettez en place les cartes multimédia, les disques ou toute autre pièce que vous avez retirée avant d'intervenir sur votre moniteur.
4. Connectez votre moniteur et tous les appareils connectés à leurs prises électriques.
5. Allumez votre moniteur.

Vues du moniteur P2226H

Vue latérale



Figure 1. Vue latérale

Vue avant

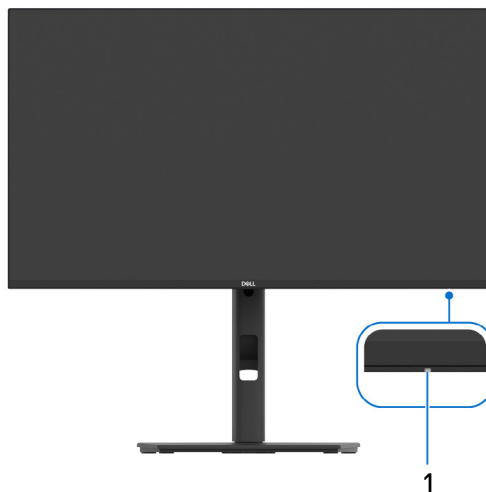


Figure 2. Vue avant avec la base du moniteur

Tableau 1. Composants et descriptions

Libellé	Description	Utilisez
1	Voyant à diode d'alimentation	Une lumière blanche continue indique que le moniteur est allumé et fonctionne normalement. Une lumière blanche clignotante indique que le moniteur est en mode veille.

Vue arrière



Figure 3. Vue arrière

Tableau 2. Composants et descriptions

Libellé	Description	Utilisez
1	Orifices de montage VESA (4) (100 mm x 100 mm) - derrière le couvercle VESA attaché	Fixez le moniteur au mur utilisant un kit de montage mural compatible VESA (100 mm x 100 mm). ① REMARQUE : Le kit de montage mural n'est pas fourni avec le moniteur et est vendu séparément.
2	Étiquette réglementaire	Liste des approbations réglementaires.
3	Bouton de libération du pied	Libère le pied du moniteur.
4	Code QR MyDell, numéro de série et étiquette de service	Référez-vous à cette étiquette si vous devez contacter Dell pour un support technique. L'étiquette de service est un identifiant alphanumérique unique qui permet aux techniciens de maintenance Dell d'identifier les composants matériels de votre moniteur et d'accéder aux informations de garantie.
5	Manette	Utilisez pour contrôler le menu OSD. (Pour plus d'informations, voir Utilisation du moniteur dans le Guide d'utilisation.)
6	Bouton d'alimentation	Pour allumer ou éteindre le moniteur.
7	Orifice de rangement des câbles	Permet de ranger les câbles en les insérant dans l'orifice.

Vue de dessous

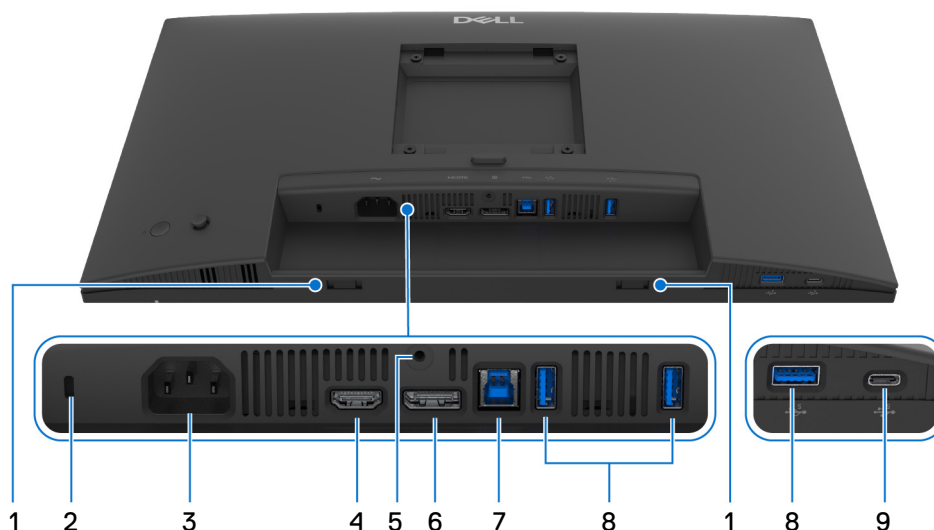


Figure 4. Vue de dessous sans le pied du moniteur

Tableau 3. Composants et descriptions

Libellé	Description	Utilisez
1	Fentes pour barre de son	Fixez votre barre de son externe (vendu séparément) au moniteur en alignant les languettes magnétiques de la barre de son avec les fentes du moniteur.
2	Orifice de verrouillage de sécurité (basé sur Kensington Security Slot)	Fixe le moniteur avec un verrou de sécurité (vendu séparément) pour empêcher tout déplacement non autorisé de votre moniteur.
3	~ Port d'alimentation	Connectez le câble d'alimentation (fourni avec votre moniteur).
4	HDMI Port HDMI	Connectez votre ordinateur avec le câble HDMI livré avec votre moniteur (pour certains pays uniquement).
5	Fonction de verrouillage du pied	Verrouillez le pied au moniteur en utilisant une vis M3 x 6 mm (vis non fournies).
6	D DisplayPort	Connectez votre ordinateur avec le câble DisplayPort.
7	 Port USB Type-B 5 Gbit/s en amont	Reliez le câble USB livré avec votre moniteur entre le moniteur et l'ordinateur. Une fois ce câble connecté, vous pouvez utiliser les connecteurs USB sur le moniteur.
8	 Ports USB Type-A 5 Gbit/s en aval	Connectez votre appareil USB.* i REMARQUE : Pour utiliser ce port, vous devez connecter le câble USB (fourni avec votre moniteur) au port USB en amont sur le moniteur et à votre ordinateur.
9	 Ports USB-C 5 Gbit/s en aval	Connectez votre appareil USB.* i REMARQUE : Pour utiliser ce port, vous devez connecter le câble USB (fourni avec votre moniteur) au port USB en amont sur le moniteur et à votre ordinateur.

*Pour éviter les interférences de signal, évitez de connecter d'autres périphériques USB au port adjacent quand vous utilisez un périphérique USB sans fil sur un port USB en aval.

Principaux composants de votre moniteur

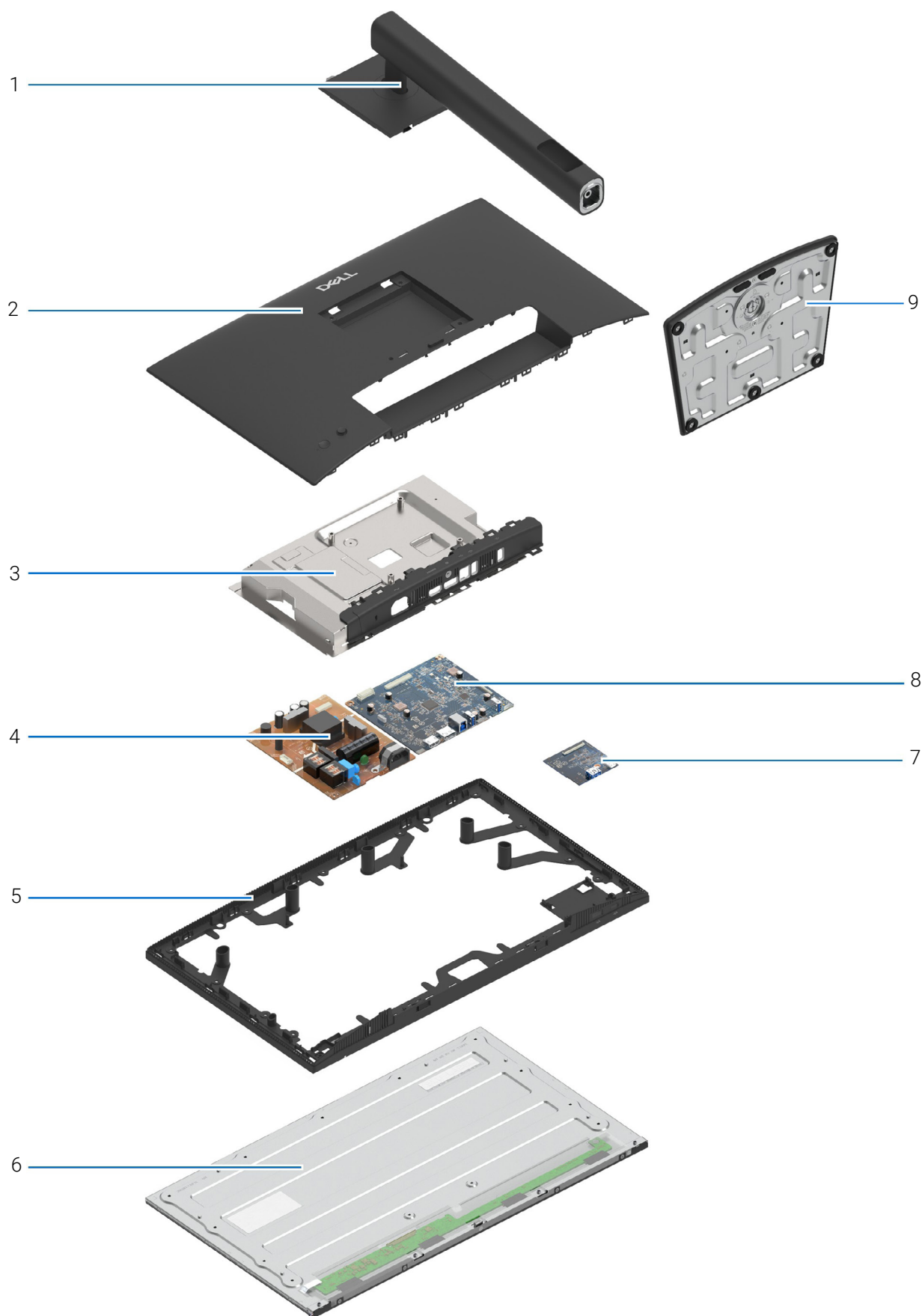


Figure 5. Principaux composants

Tableau 4. Composants

Élément	Description
1	Colonne du pied
2	Couvercle arrière
3	Blindage métallique
4	Carte d'alimentation
5	Cadre central
6	Panneau
7	Carte USB
8	Carte d'interface
9	Base du pied

❗ **REMARQUE :** Pour le remplacement du câble d'alimentation, du câble de connectivité et de l'alimentation externe (le cas échéant), contactez Dell :

1. Allez au [site Support Dell](#).
2. Vérifier votre pays ou région dans le menu déroulant **Choisir un Pays/Région** dans le coin inférieur droit de la page.
3. Cliquez sur **Nous contacter** à côté de la liste déroulante des pays.
4. Sélectionnez le lien adéquat du service ou de l'assistance requise.
5. Choisissez la méthode pour contacter Dell qui vous convient le mieux.

Diagramme de connectivité du câblage

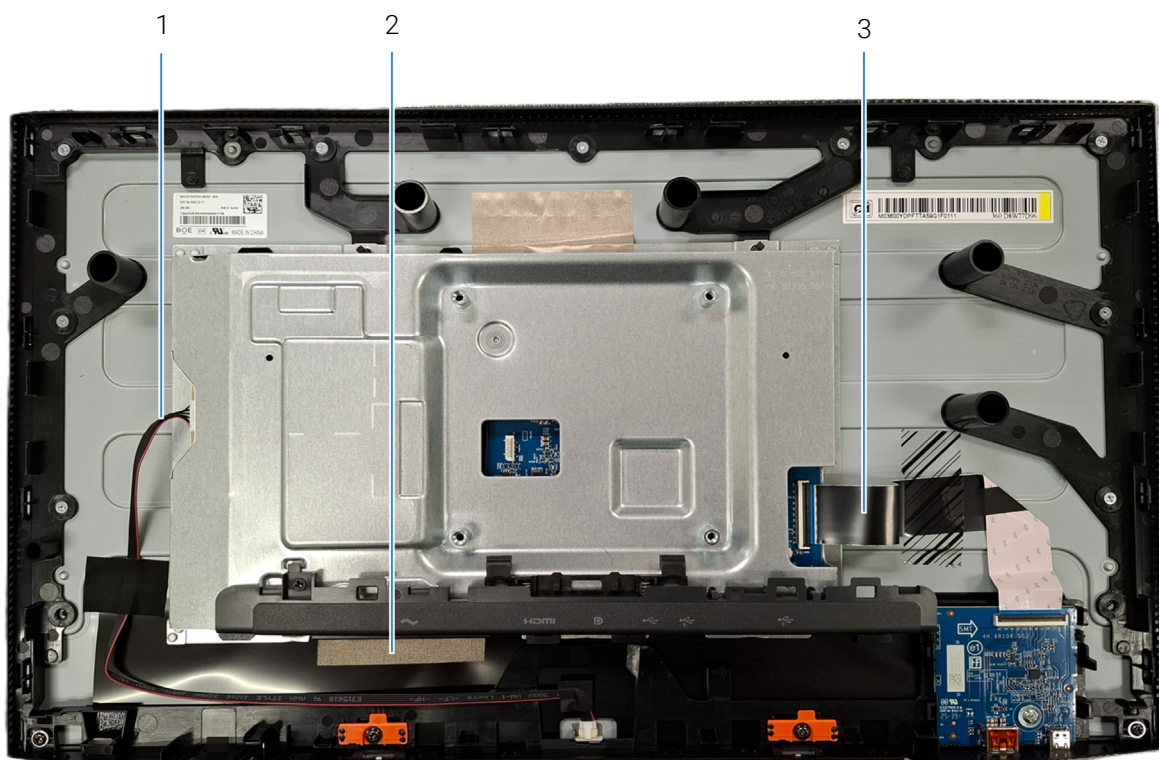


Figure 6. Connectivité du câblage sur l'assemblage de l'écran

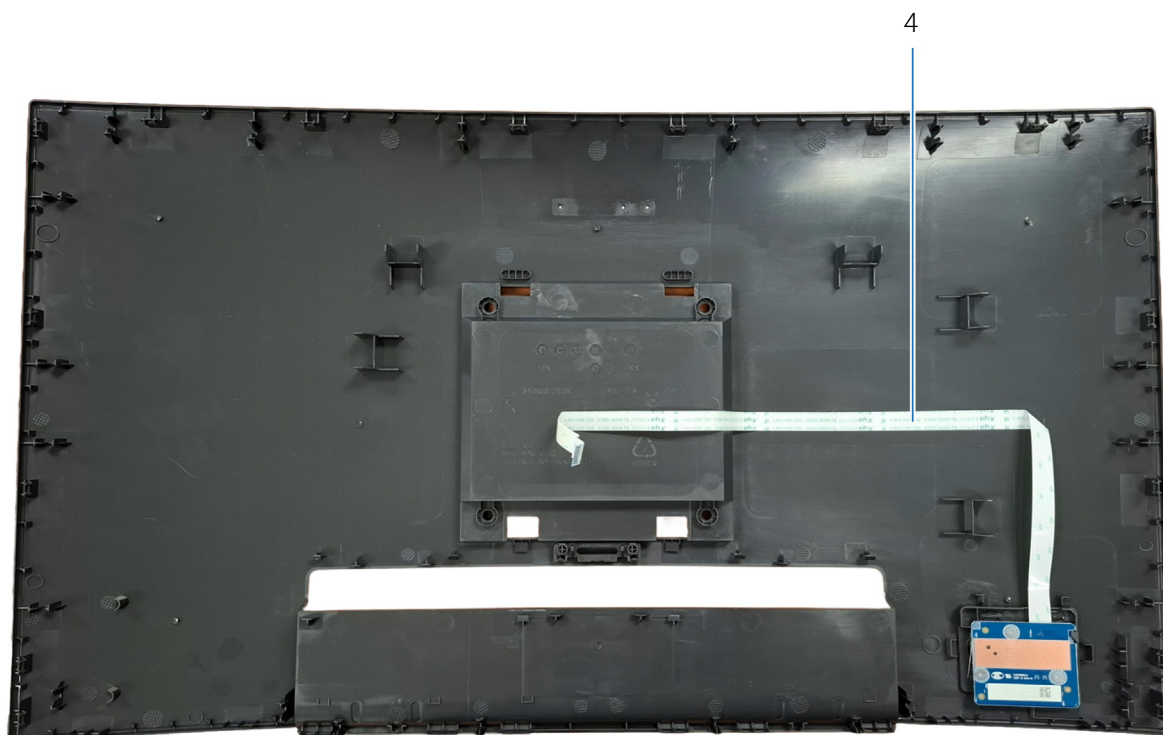


Figure 7. Connectivité du câblage sur le couvercle arrière de l'écran

Tableau 5. Câbles

Élément	Description
1	Câble du rétroéclairage
2	Câble LVDS (signalisation différentielle à basse tension)
3	Câble de la carte USB
4	Câble de la carte de contrôle

Connecter les câbles

⚠ MISE EN GARDE : Avant de commencer une des procédures suivantes, suivez les [Consignes de sécurité](#).

ℹ REMARQUE : Les moniteurs Dell sont conçus pour fonctionner de manière optimale avec les câbles fournis par Dell à l'intérieur de la boîte. Dell ne garantit pas la qualité vidéo ni les performances si des câbles autres que ceux fournis par Dell sont utilisés.

ℹ REMARQUE : Faites passer les câbles par l'orifice de rangement des câbles avant de les connecter.

ℹ REMARQUE : Ne connectez pas tous les câbles à l'ordinateur en même temps.

ℹ REMARQUE : Les images sont à des seules fins d'illustration. L'aspect de l'ordinateur peut varier.

Pour connecter votre moniteur sur l'ordinateur :

1. Éteignez votre ordinateur et débranchez son câble d'alimentation.
2. Connectez le câble DisplayPort (fourni avec votre moniteur) ou le câble HDMI (vendu séparément*) de votre moniteur à l'ordinateur.
3. Connectez le port USB Type-B en amont du moniteur et un port USB approprié de votre ordinateur avec le câble USB fourni (voir [Vue de dessous](#) pour plus de détails).
4. Connectez les périphériques USB aux ports USB en aval du moniteur.
5. Branchez les câbles d'alimentation pour votre ordinateur et pour le moniteur sur une prise secteur proche.
6. Allumez le moniteur et l'ordinateur.

Si votre moniteur affiche une image, l'installation est terminée. Si aucune image ne s'affiche, voir [Problèmes généraux](#).

*Le câble HDMI est fourni avec le moniteur uniquement dans certains pays. Vérifiez auprès du représentant commercial du pays concerné.

Connexion du câble DisplayPort (DisplayPort vers DisplayPort)

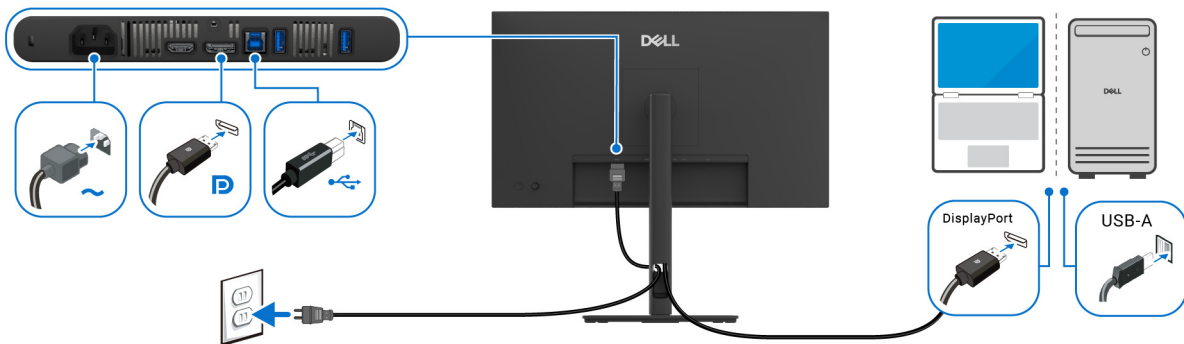


Figure 8. Connexion DisplayPort

Connexion du câble HDMI (optionnel)

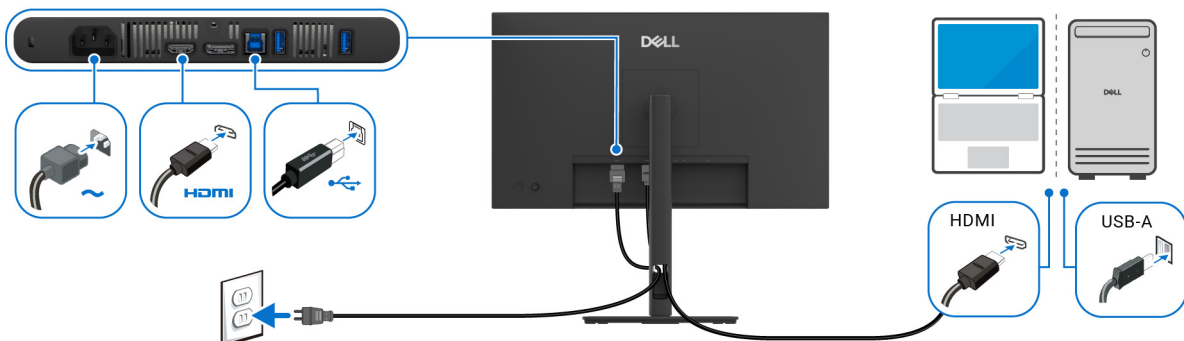


Figure 9. Connexion HDMI

Démontage et remontage

⚠ **AVERTISSEMENT** : Les informations contenues dans cette section sont destinées aux techniciens de maintenance agréés de la région EMEA. Dell interdit aux utilisateurs de démonter le moniteur, et tout dommage causé par un entretien non autorisé ne sera pas couvert par la garantie.




Outils recommandés

- Tournevis cruciforme n°0
- Tournevis cruciforme n°2
- Baguette en plastique

Liste des vis

- ① **REMARQUE** : Quand vous retirez des vis d'un composant, il est recommandé de noter le type de vis, la quantité de vis, puis de les placer dans une boîte de rangement pour vis. Cela permet de s'assurer que le bon nombre de vis et le bon type de vis sont rétablis lors du remplacement du composant.
- ① **REMARQUE** : Certains ordinateurs ont des surfaces magnétiques. Veillez à ce que les vis ne restent pas attachées à ces surfaces lorsque vous remplacez un composant.
- ① **REMARQUE** : La couleur des vis peut varier en fonction de la configuration commandée.

Tableau 6. Liste des vis

Composant	Type de vis	Quantité	Image des vis
Couvercle arrière	M4*10	4	
Carte d'alimentation	M3*9	3	
Carte d'interface	M3*9	2	

Pied

Retirer le pied

Conditions préalables

1. Suivez la procédure dans [Avant d'intervenir à l'intérieur de votre moniteur](#).

① **REMARQUE :** Pour éviter les rayures sur l'écran en enlevant le pied, assurez-vous que le moniteur est placé sur une surface douce et manipulez-le avec précaution.

② **REMARQUE :** Les étapes suivantes sont spécifique au retrait du pied livré avec votre moniteur. Si vous retirez un pied que vous avez acheté d'une autre source, suivez les instructions d'installation fournies avec le pied.

Étapes

1. Placez le moniteur sur un chiffon mou ou un coussin.
2. Appuyez sur le bouton de libération du pied à l'arrière de l'écran et maintenez-le enfoncé.
3. Soulevez l'ensemble du pied et retirez-le du moniteur.

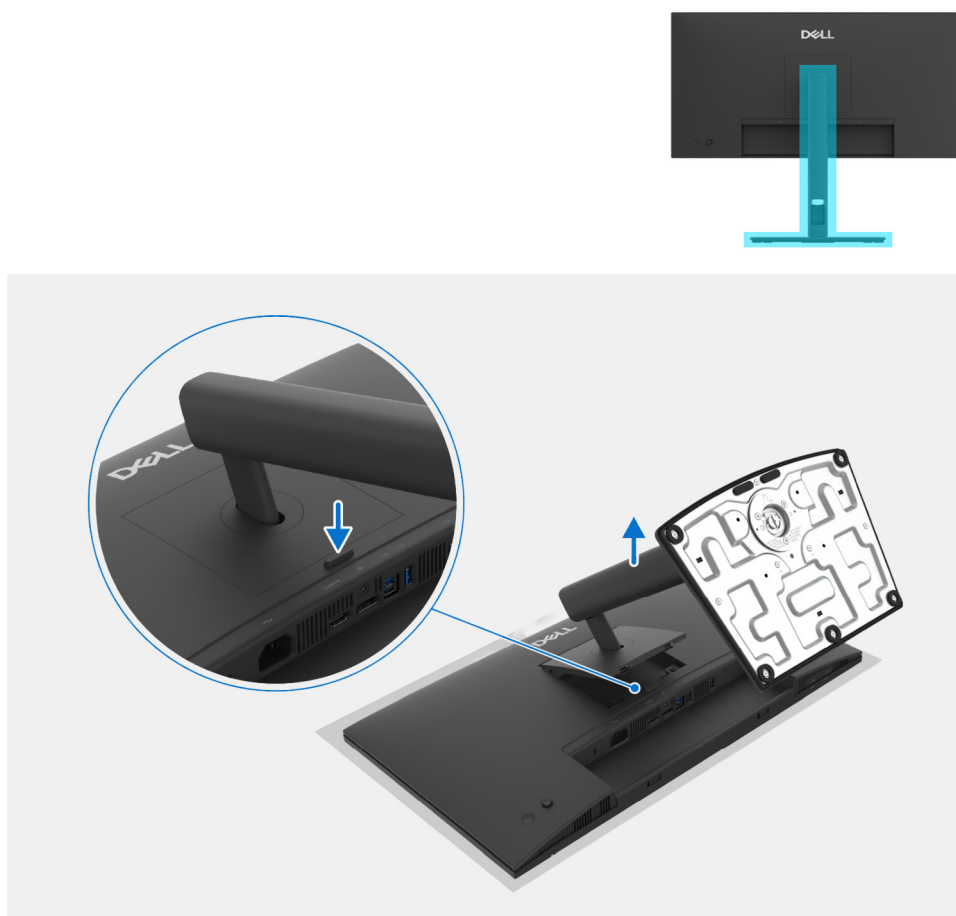


Figure 10. Retirer le pied

Installer le pied

1. Insérez avec précaution les onglets de la colonne du pied dans les fentes du couvercle arrière de l'écran et appuyez l'ensemble du pied vers le bas pour l'enclencher en place.

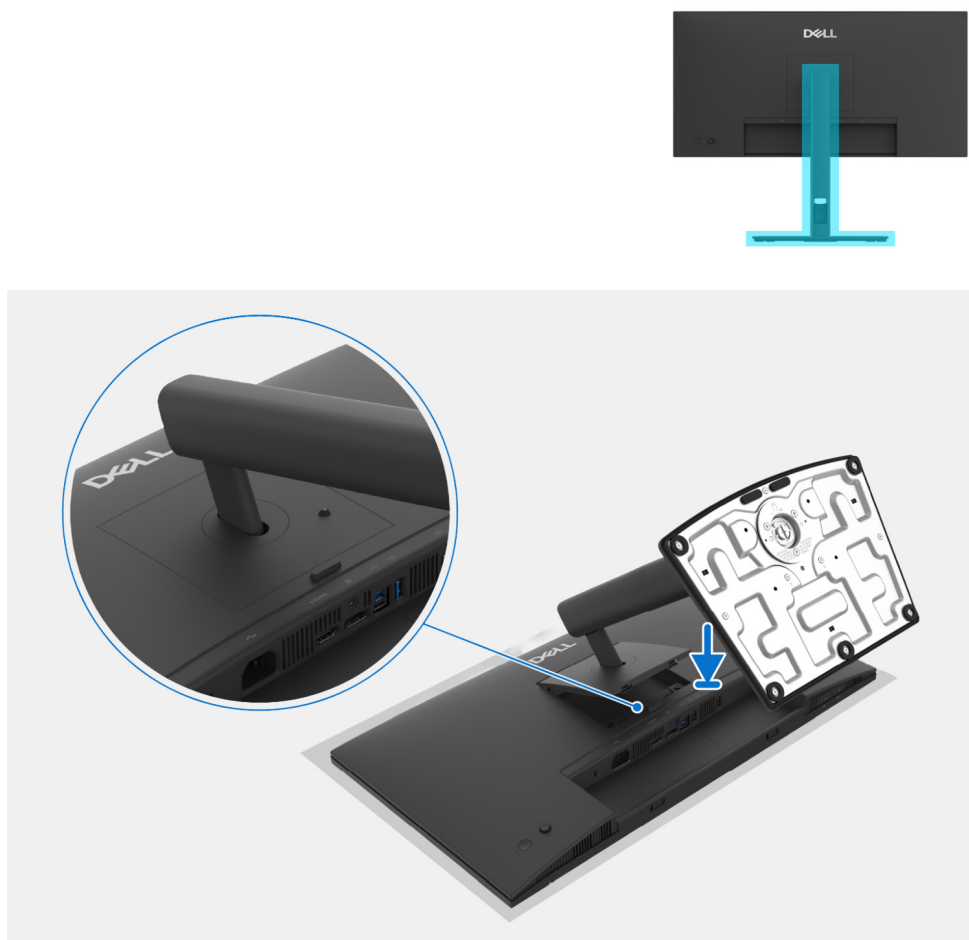


Figure 11. Installer le pied

Étapes suivantes

1. Suivez la procédure dans [Après être intervenu à l'intérieur de votre moniteur.](#)

Couvercle arrière

Retirer le couvercle arrière

Conditions préalables

1. Suivez la procédure dans [Avant d'intervenir à l'intérieur de votre moniteur.](#)
2. Retirer le [pied](#).

Étapes

1. Retirez les quatre vis (M4x10) qui fixent le couvercle arrière à l'assemblage de l'écran.
2. En utilisant une baguette en plastique, faites levier sur le couvercle arrière en commençant par le bord du moniteur.
3. Soulevez délicatement le couvercle arrière de l'écran.
4. Déconnectez le câble de la carte de contrôle du connecteur de la carte d'interface.
5. Retirez le couvercle arrière du moniteur.



4x
M4x10

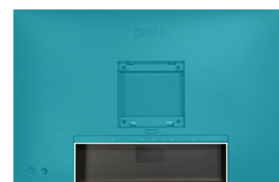


Figure 12. Retirer le couvercle arrière



Figure 13. Retirer le couvercle arrière

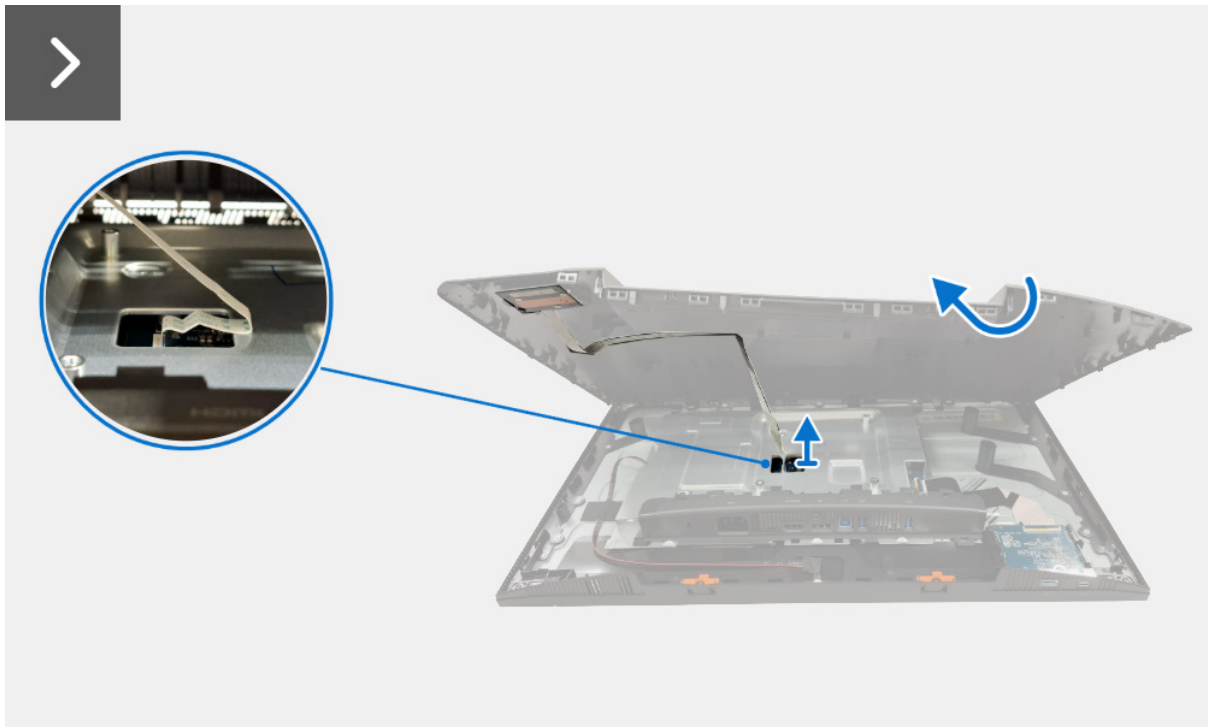


Figure 14. Retirer le couvercle arrière

Installer le couvercle arrière

Étapes

1. Connectez le câble de la carte de contrôle au connecteur de la carte d'interface.
2. Alignez le couvercle arrière sur l'assemblage de l'écran et enclenchez-le en place.
- ① **REMARQUE :** Alignez les trous de vis du couvercle arrière avec les trous de vis sur l'assemblage de l'écran avant d'appliquer une légère pression sur le couvercle arrière.
3. Remettez en place les quatre vis (M4x10) qui fixent le couvercle arrière à l'assemblage de l'écran.



4x
M4x10

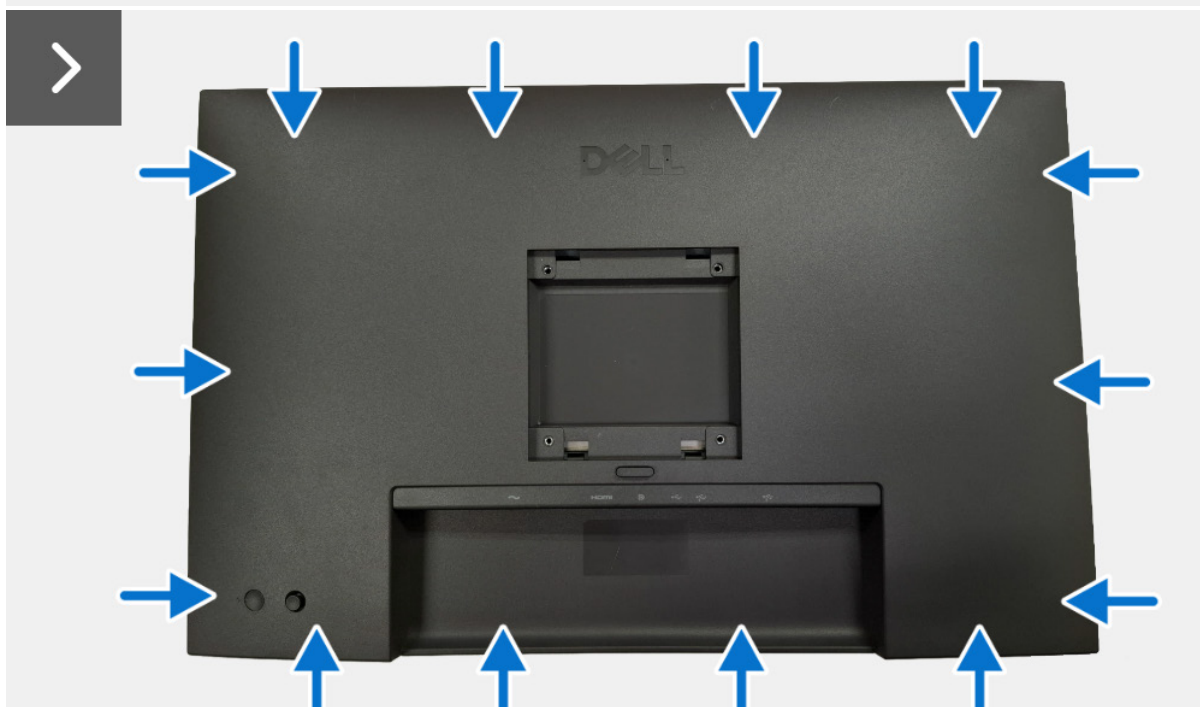
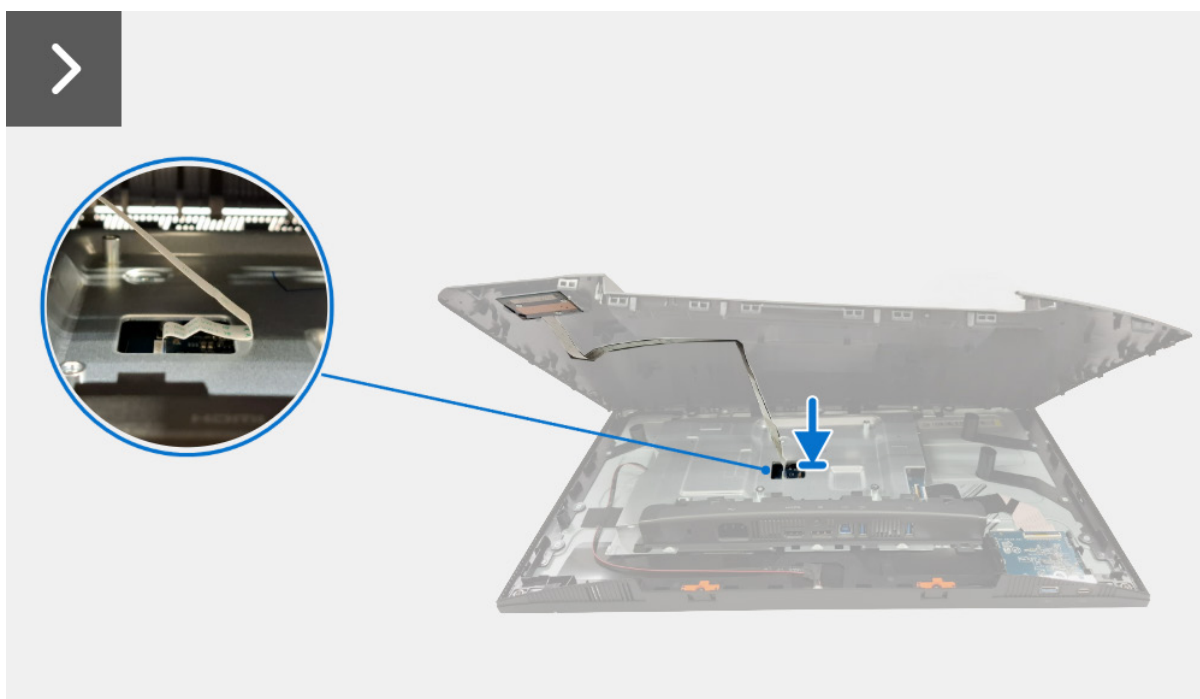
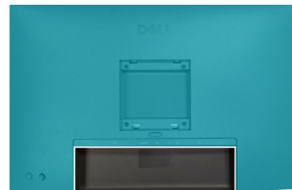


Figure 15. Installer le couvercle arrière



Figure 16. Installer le couvercle arrière supérieur

Étapes suivantes

1. Installer le [pied](#).
2. Suivez la procédure dans [Après être intervenu à l'intérieur de votre moniteur](#).

Blindage métallique

Retirer le blindage métallique

Conditions préalables

1. Suivez la procédure dans [Avant d'intervenir à l'intérieur de votre moniteur.](#)
2. Retirer le [pied](#).
3. Retirer le [couvercle arrière](#).

Étapes

1. Détachez le ruban conducteur sur le blindage métallique, puis détachez les rubans adhésifs sur le câble du rétroéclairage et le câble de la carte USB.
2. Déconnectez le câble du rétroéclairage du connecteur situé sur la carte d'alimentation, puis déconnectez le câble de la carte USB du connecteur situé sur la carte d'interface.
3. Soulevez le blindage métallique et détachez le ruban conducteur qui fixe le connecteur du câble LVDS au panneau d'affichage.
4. Soulevez le blindage métallique et détachez le ruban adhésif jaune qui fixe le connecteur du câble LVDS au panneau d'affichage.
5. Soulevez le blindage métallique et déconnectez le câble LVDS du connecteur sur le panneau d'affichage.
6. Soulevez et retirez le blindage métallique du panneau d'affichage.

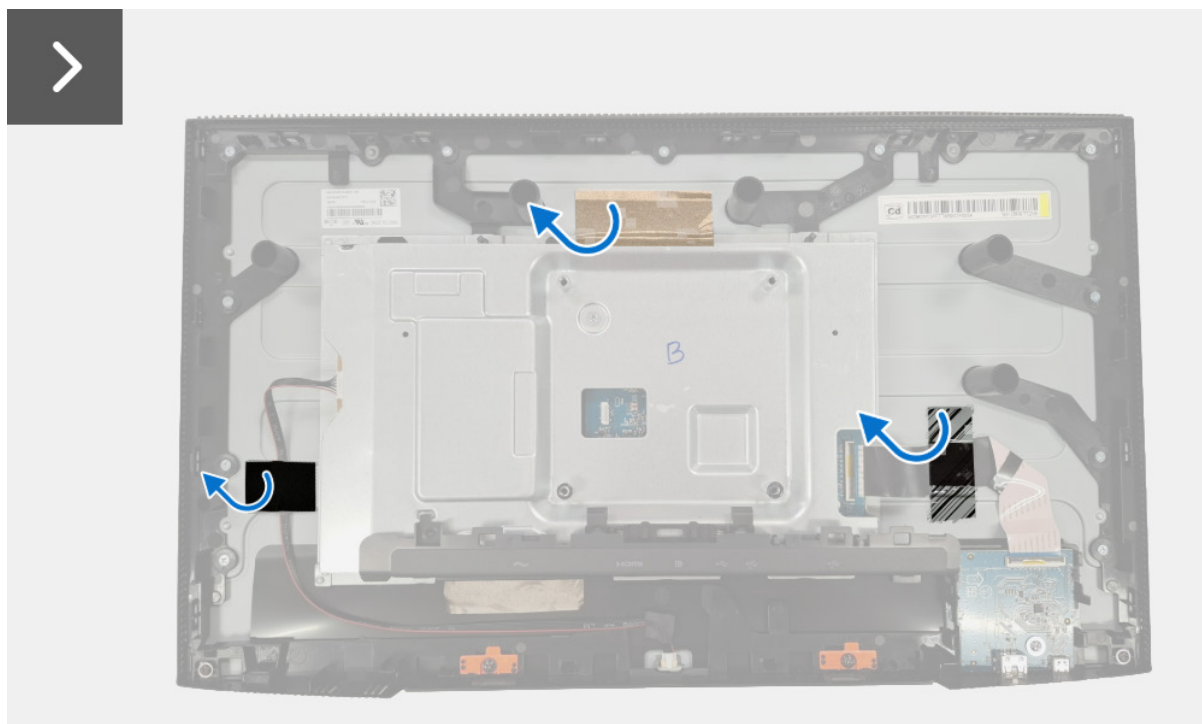
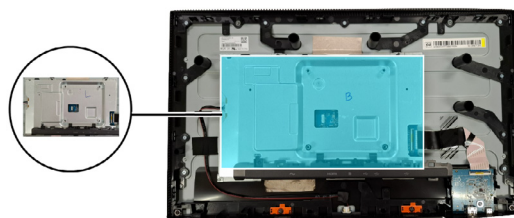


Figure 17. Retirer le blindage métallique

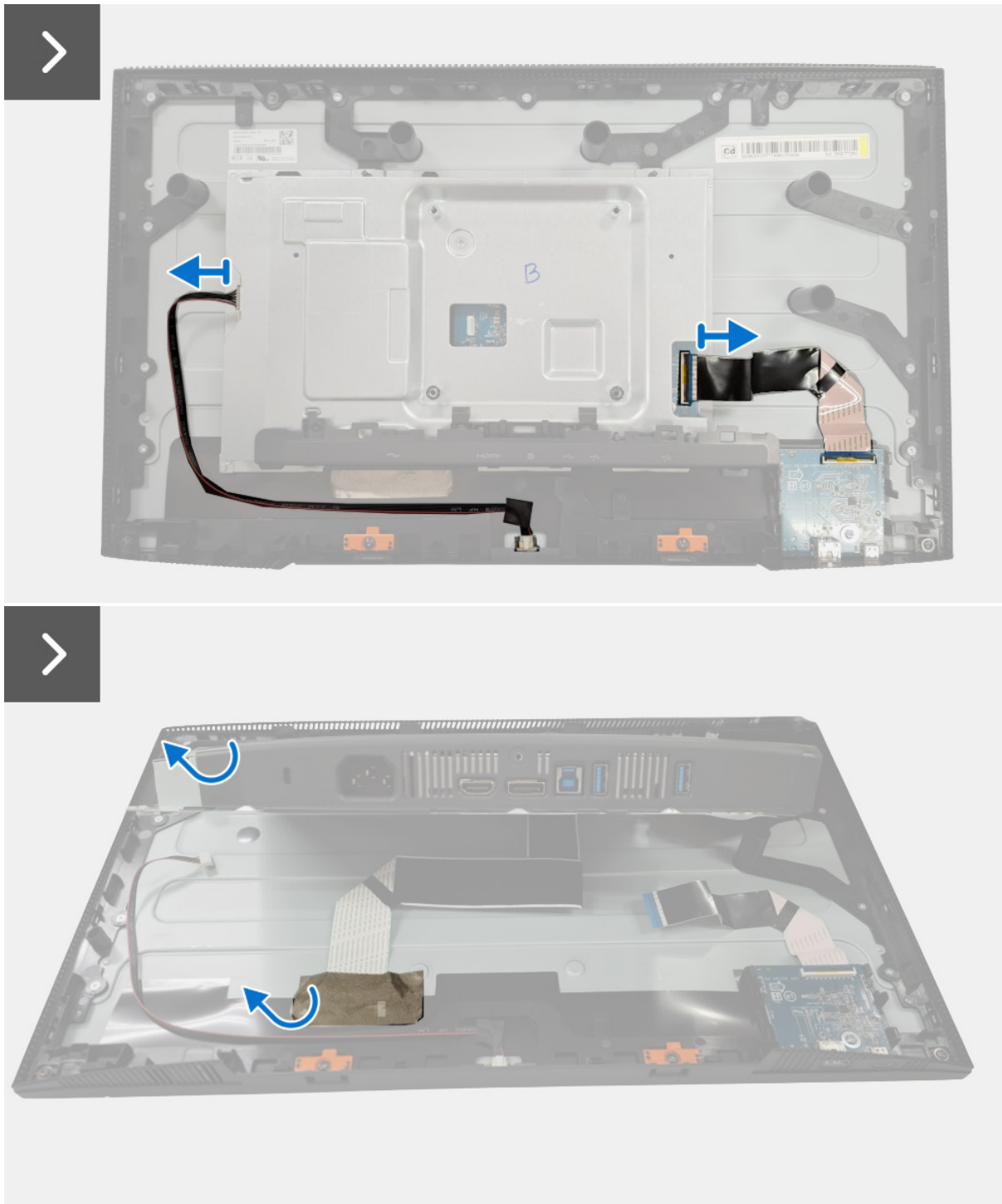


Figure 18. Retirer le blindage métallique

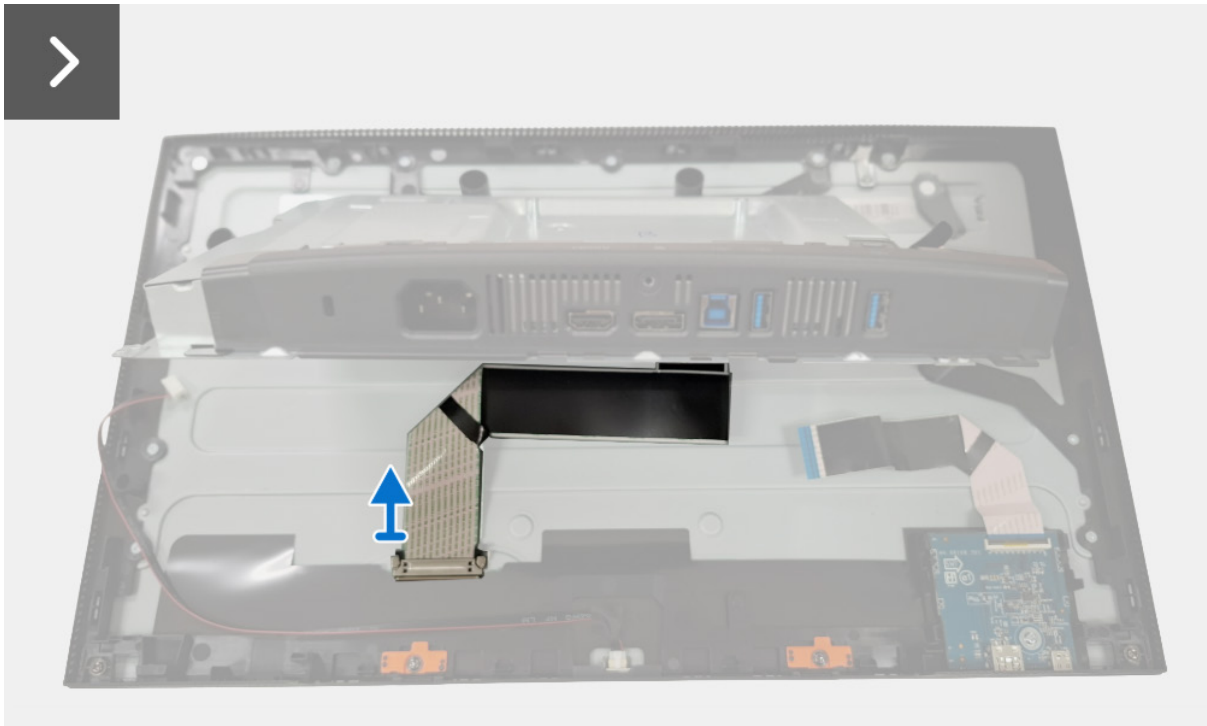
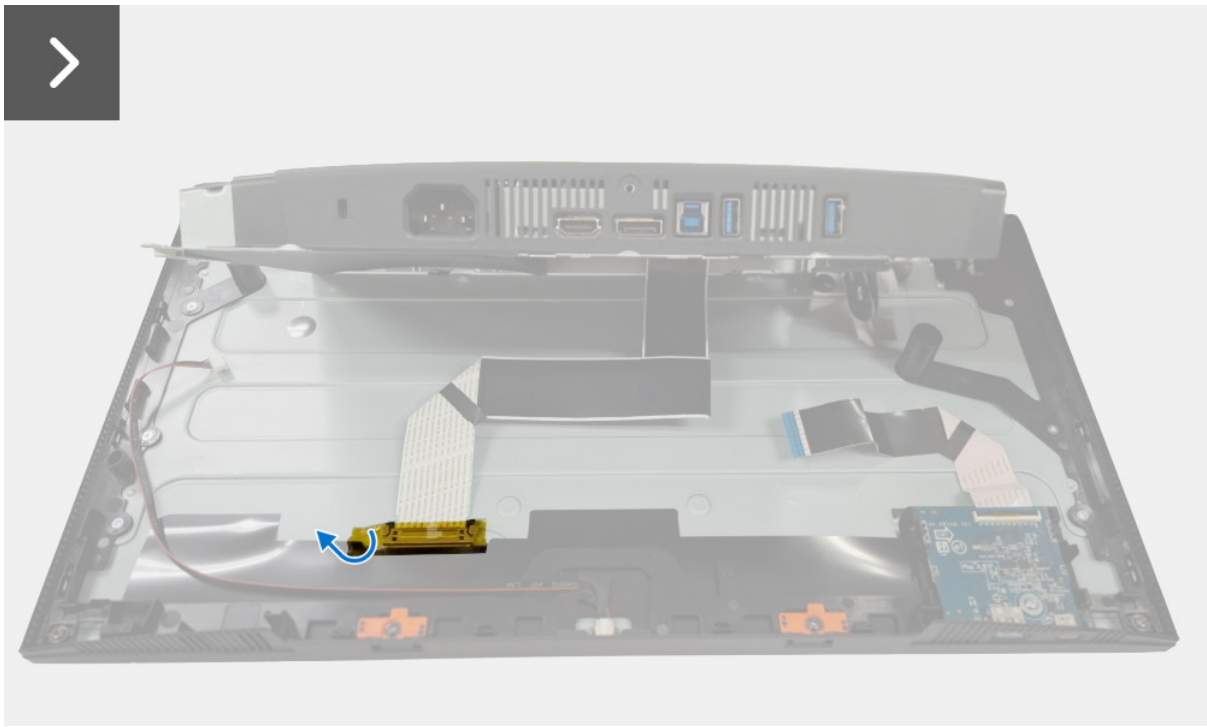


Figure 19. Retirer le blindage métallique



Figure 20. Retirer le blindage métallique

Installer le blindage métallique

Étapes

1. Soulevez le blindage métallique et connectez le câble LVDS dans le connecteur sur le panneau d'affichage.
2. Collez le ruban adhésif jaune qui fixe le connecteur du câble LVDS au panneau d'affichage.
3. Collez le ruban conducteur qui fixe le connecteur du câble LVDS au panneau d'affichage.
4. Alignez et placez le blindage métallique sur le panneau d'affichage.
5. Connectez le câble du rétroéclairage au connecteur situé sur la carte d'alimentation, puis connectez le câble de la carte USB au connecteur situé sur la carte d'interface.
6. Collez les rubans adhésifs qui fixent le câble du rétroéclairage et le câble de la carte USB au panneau d'affichage, puis collez le ruban conducteur qui fixe le blindage métallique au panneau d'affichage.

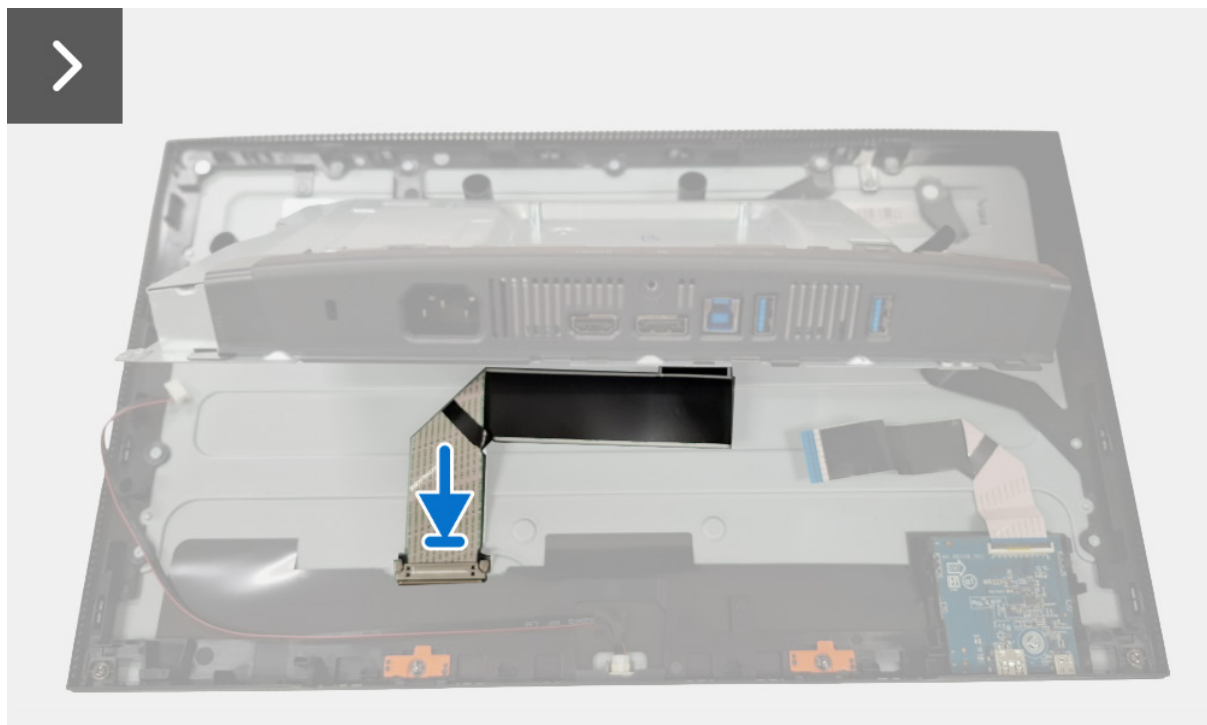
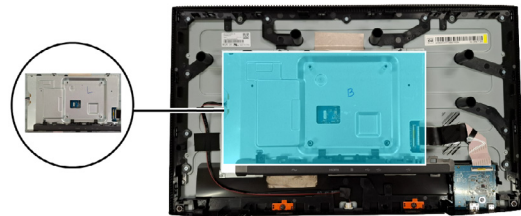


Figure 21. Installer le blindage métallique

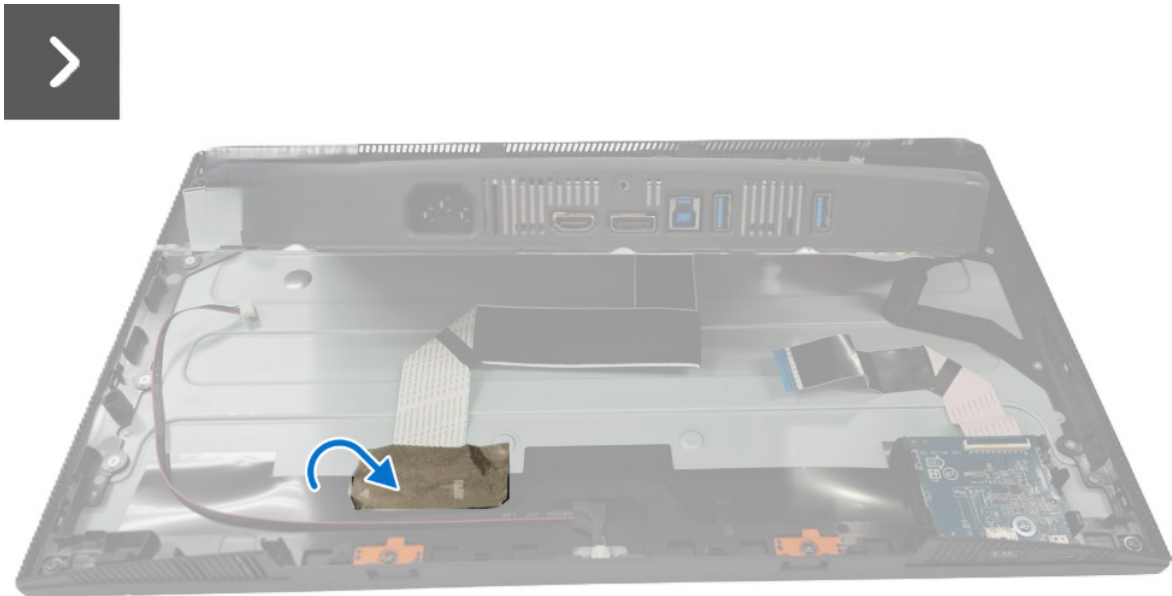
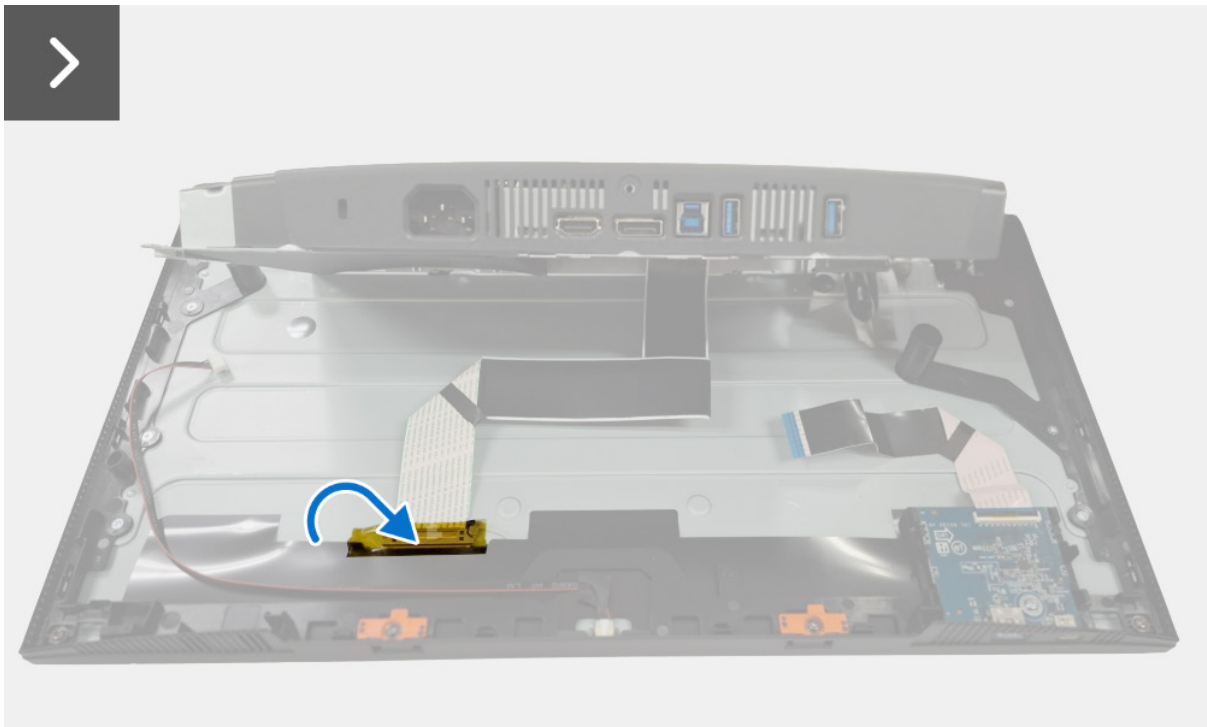


Figure 22. Installer le blindage métallique

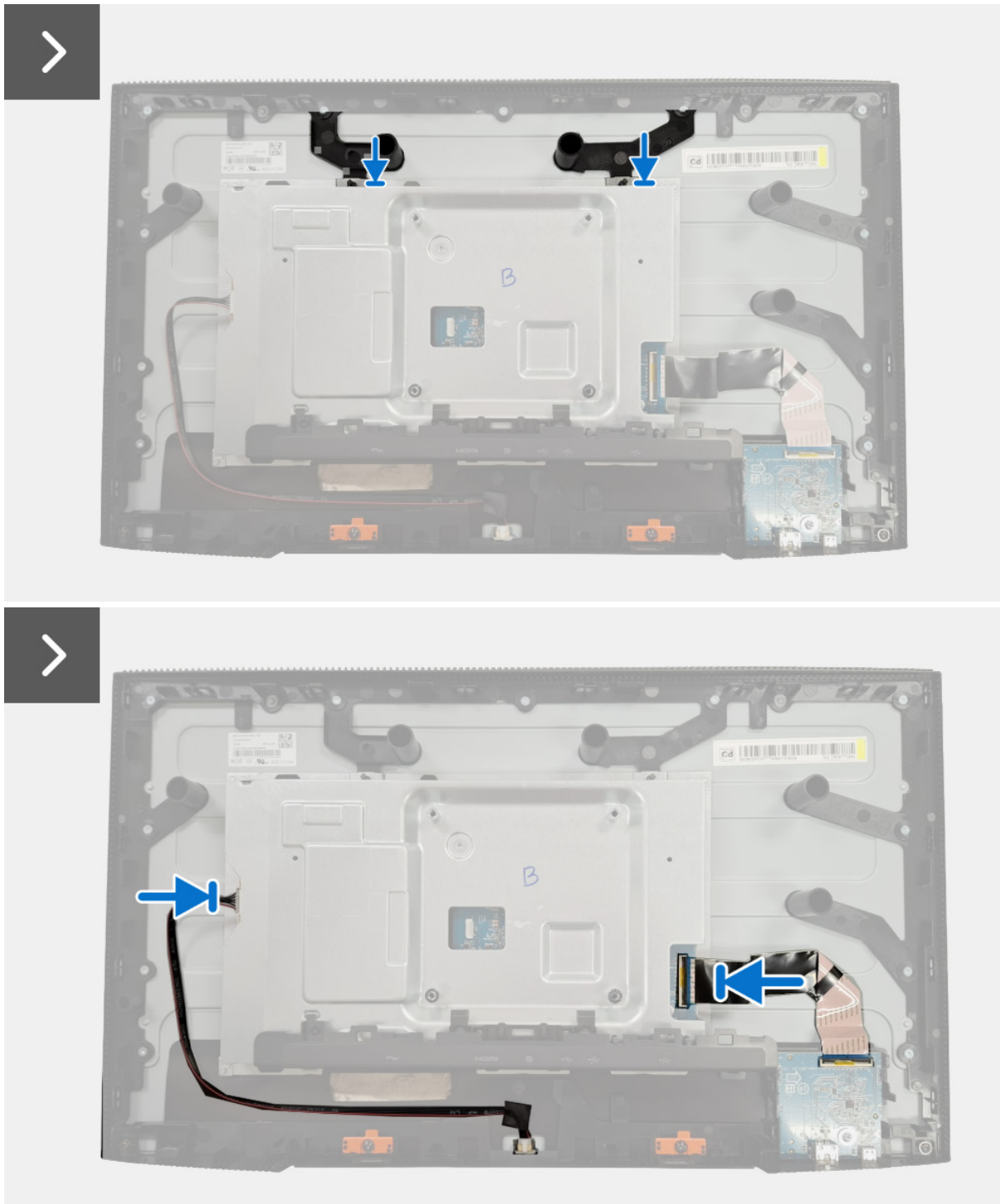


Figure 23. Installer le blindage métallique

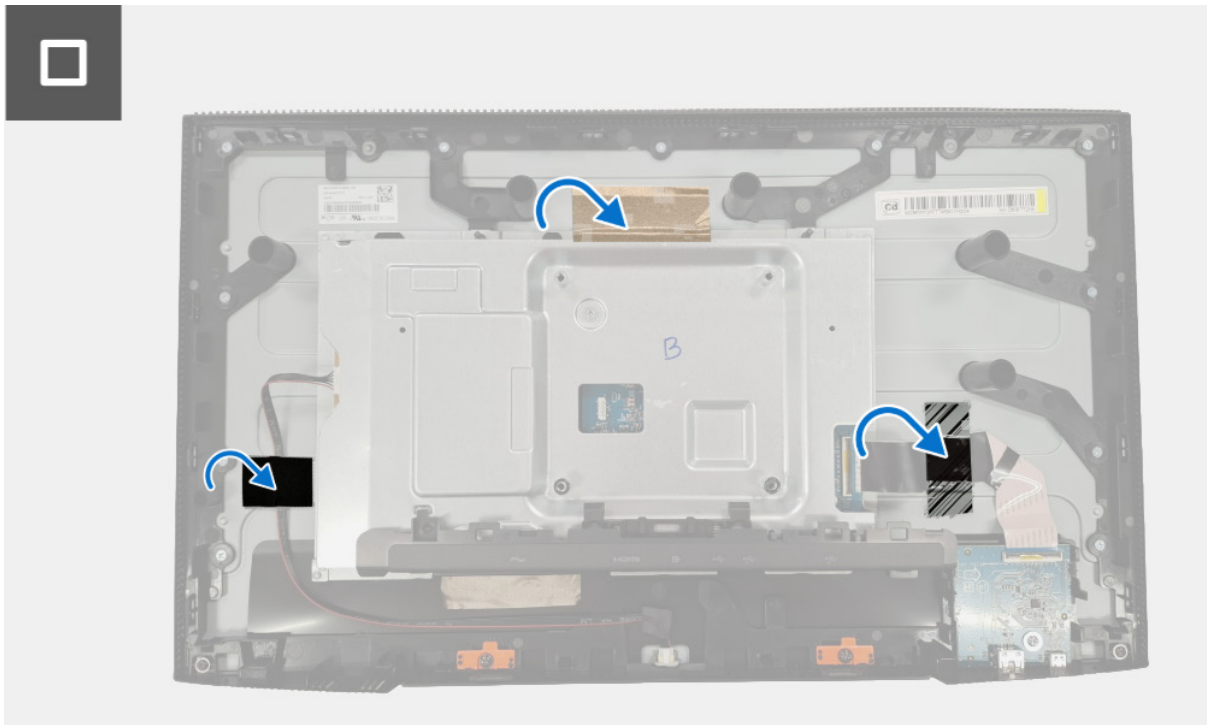


Figure 24. Installer le blindage métallique

Étapes suivantes

1. Installer le [couvercle arrière](#).
2. Installer le [pied](#).
3. Suivez la procédure dans [Après être intervenu à l'intérieur de votre moniteur](#).

Carte d'alimentation

Retirer la carte d'alimentation

Conditions préalables

1. Suivez la procédure dans [Avant d'intervenir à l'intérieur de votre moniteur](#).
2. Retirer le [pied](#).
3. Retirer le [couvercle arrière](#).
4. Retirer le [blindage métallique](#).

Étapes

1. Détachez le mylar sur le blindage métallique.
2. Retirez les cinq vis (M3x9) qui fixent la carte d'alimentation et la carte d'interface au blindage métallique.
3. Soulevez la carte d'alimentation et la carte d'interface, puis retirez-les du blindage métallique.
4. Déconnectez le câble de la carte d'alimentation du connecteur de la carte d'interface.



5x
M3x9

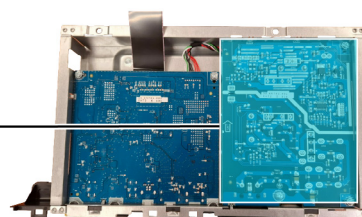
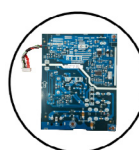


Figure 25. Retirer la carte d'alimentation

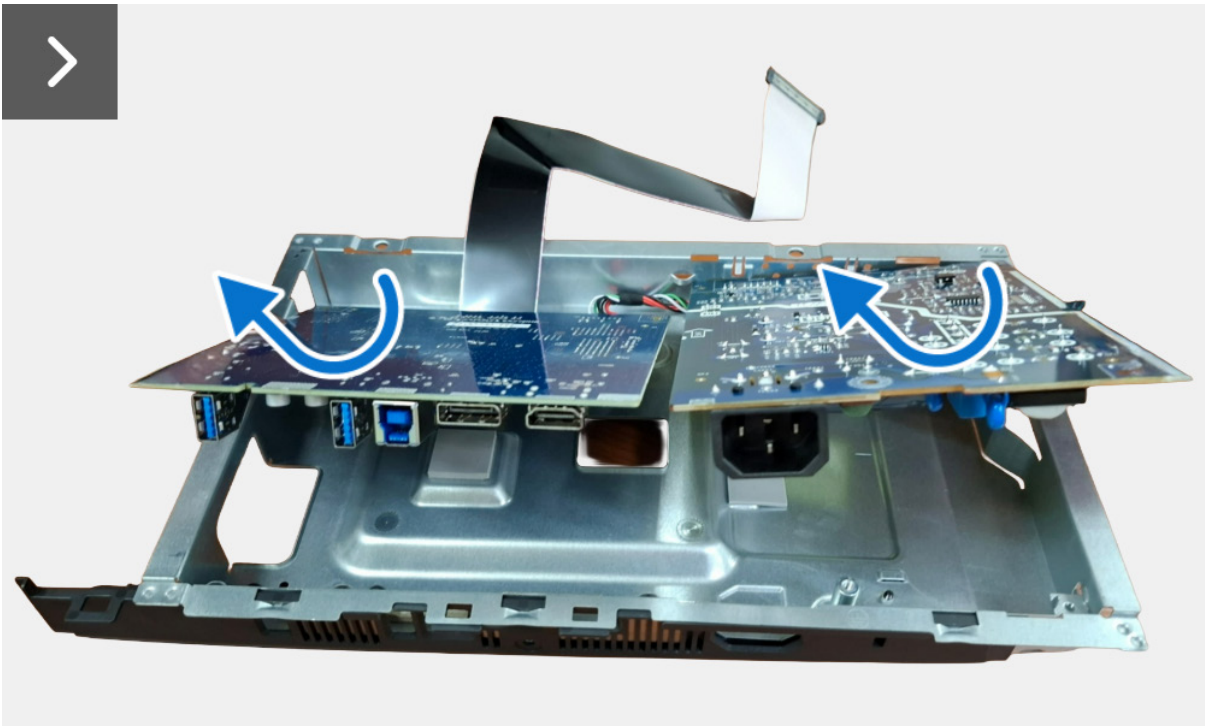
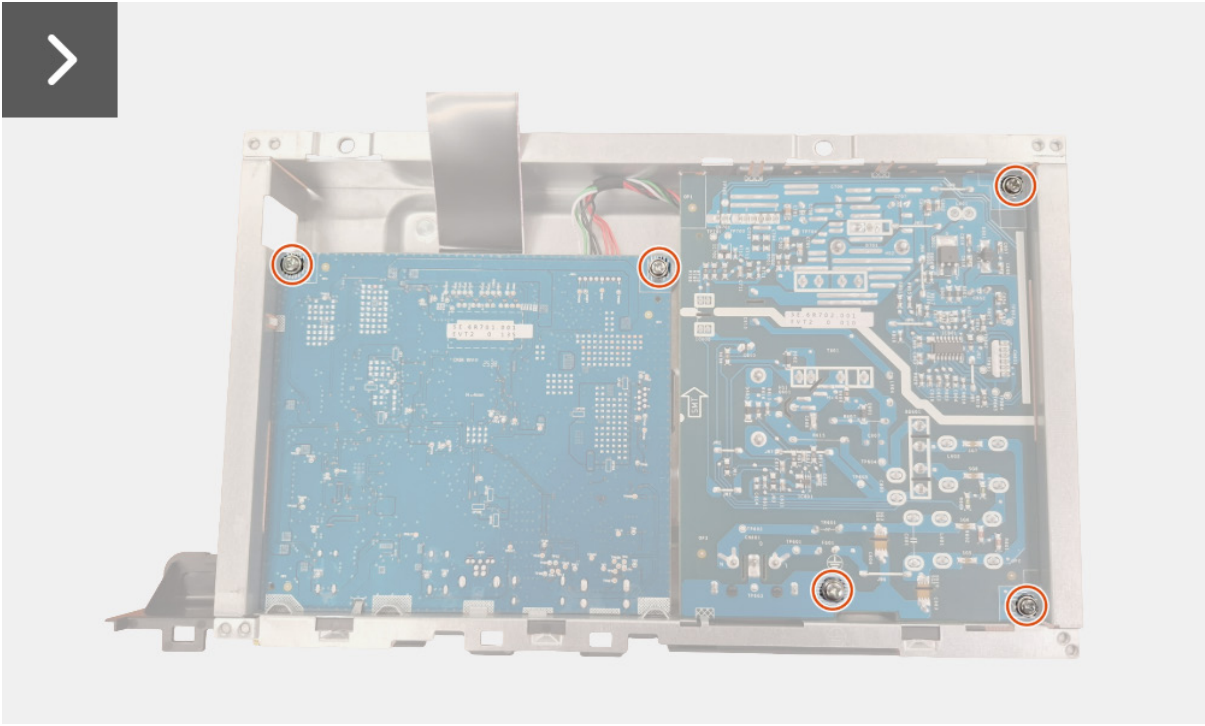


Figure 26. Retirer la carte d'alimentation

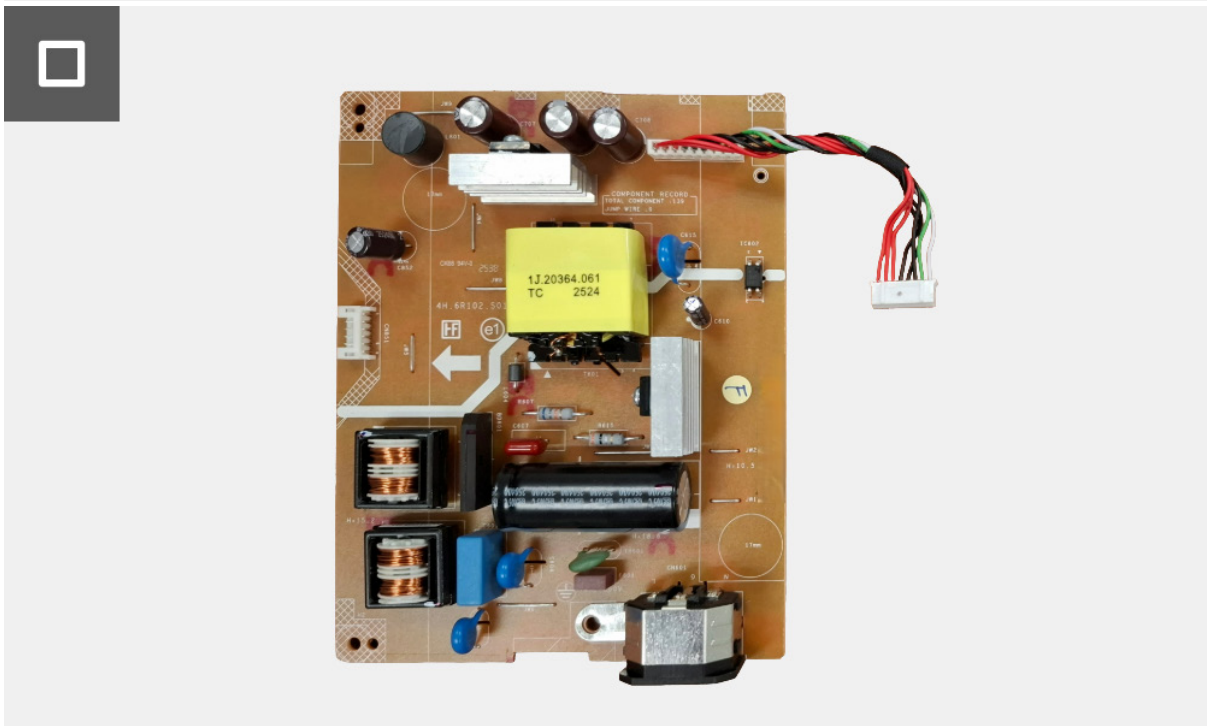
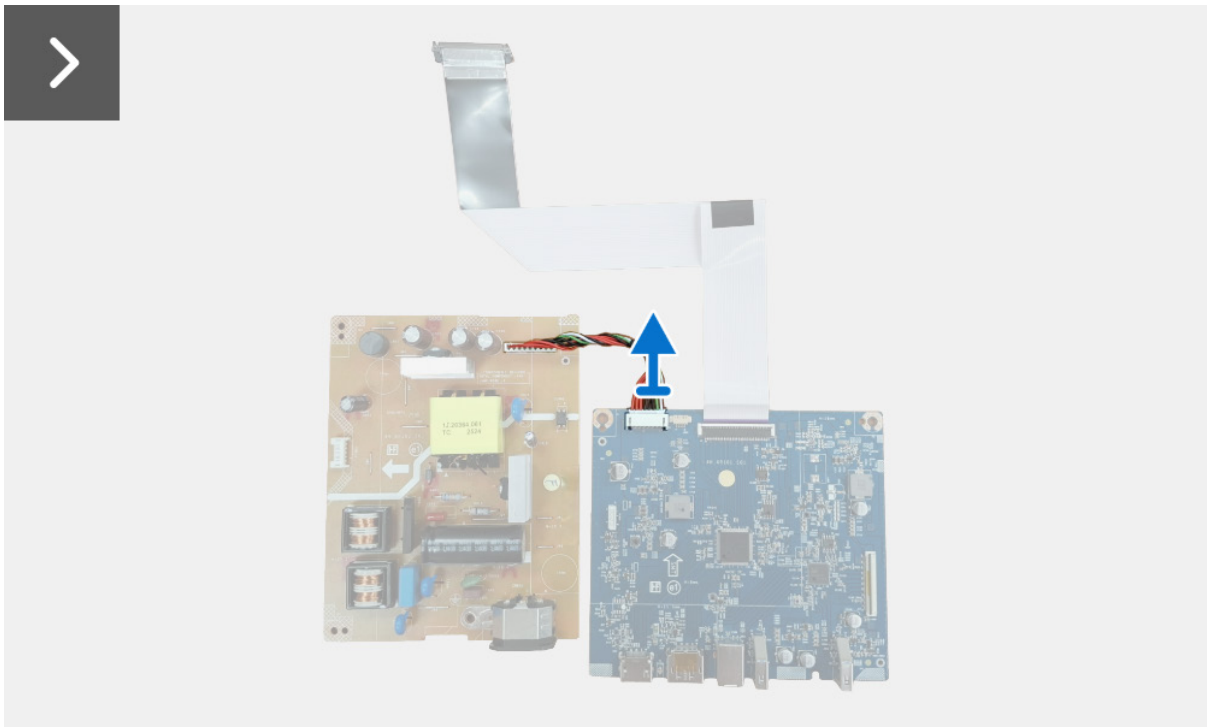


Figure 27. Retirer la carte d'alimentation

Installer la carte d'alimentation

Étapes

1. Connectez le câble de la carte d'alimentation au connecteur de la carte d'interface.
2. Alignez et placez la carte d'alimentation et la carte d'interface sur le blindage métallique.
3. Remettez en place les cinq vis (M3x9) qui fixent la carte d'alimentation et la carte d'interface au blindage métallique.
4. Collez le mylar sur le blindage métallique.



5x
M3x9

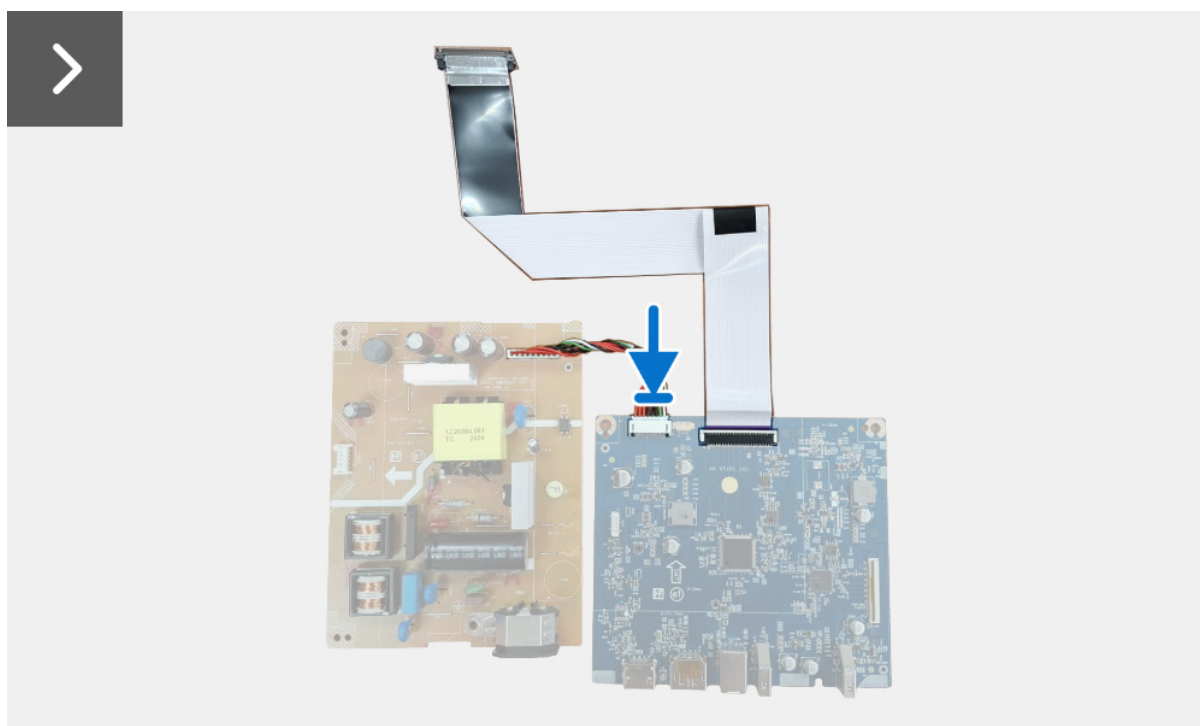
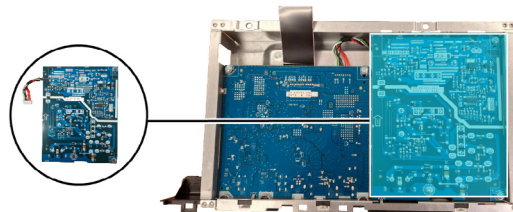


Figure 28. Installer la carte d'alimentation

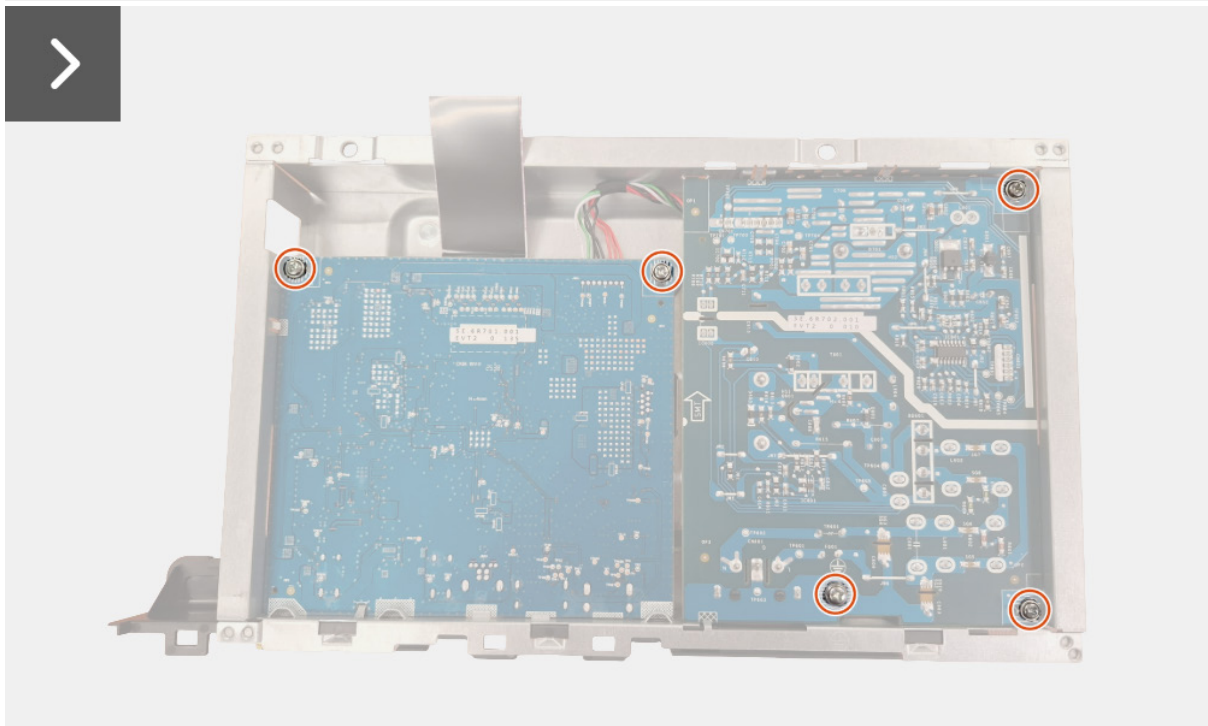
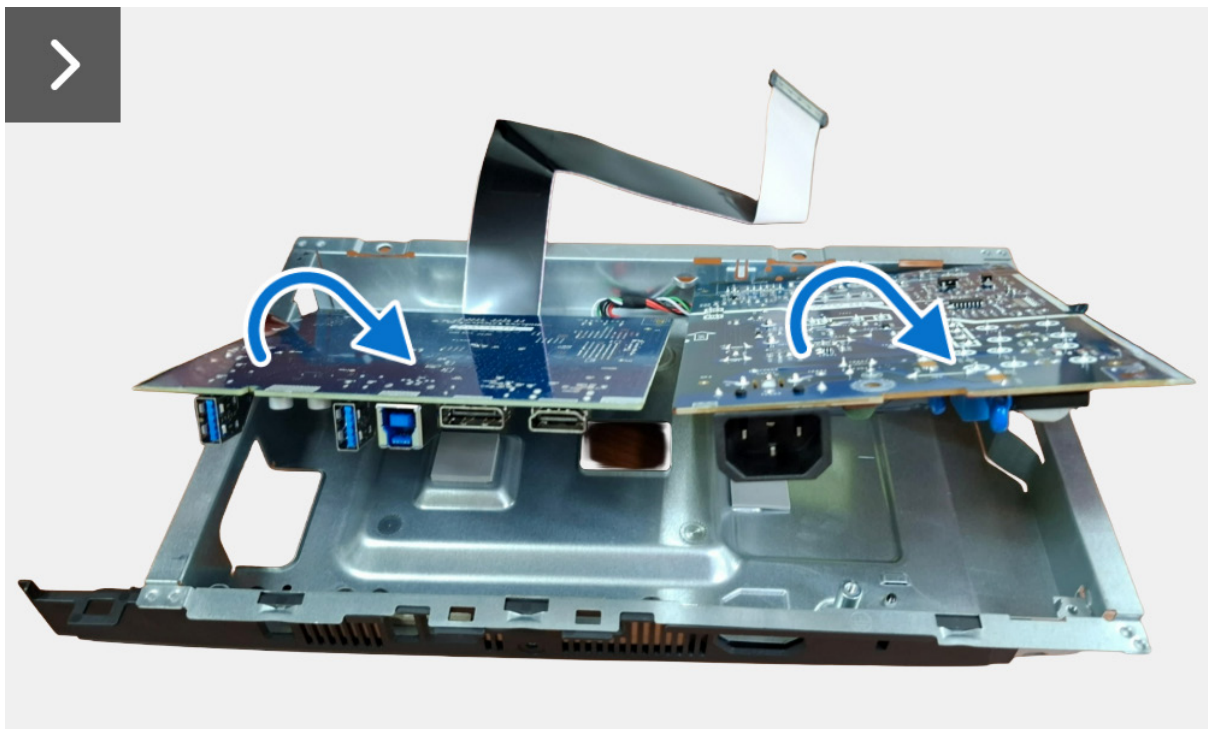


Figure 29. Installer la carte d'alimentation



Figure 30. Installer la carte d'alimentation

Étapes suivantes

1. Installer le [blindage métallique](#).
2. Installer le [couvercle arrière](#).
3. Installer le [pied](#).
4. Suivez la procédure dans [Après être intervenu à l'intérieur de votre moniteur](#).

Carte d'interface

Retirer la carte d'interface

Conditions préalables

1. Suivez la procédure dans [Avant d'intervenir à l'intérieur de votre moniteur](#).
2. Retirer le [pied](#).
3. Retirer le [couvercle arrière](#).
4. Retirer le [blindage métallique](#).
5. Retirer le [carte d'alimentation](#).

Étapes

1. Déconnectez le câble LVDS du connecteur de la carte d'interface.

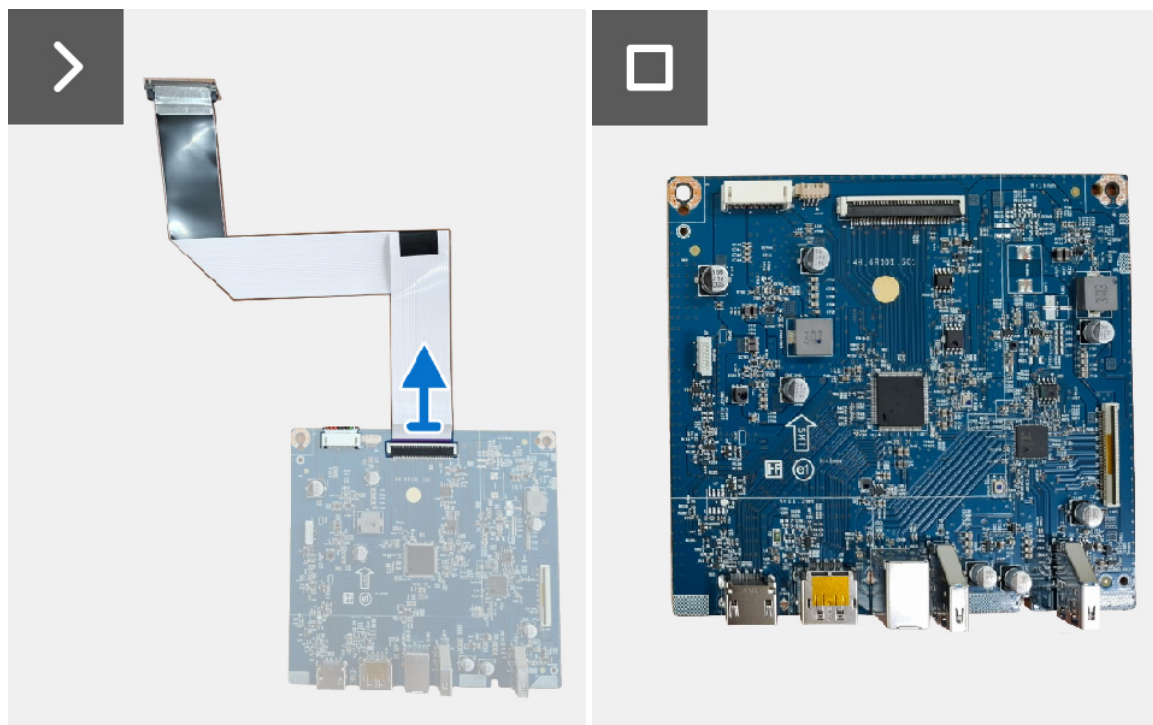
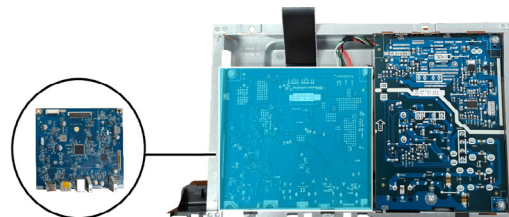


Figure 31. Retirer la carte d'interface

Installer la carte d'interface

Étapes

1. Connectez le câble LVDS au connecteur de la carte d'interface.

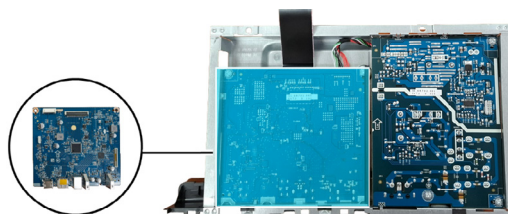


Figure 32. Installer la carte d'interface

Étapes suivantes

1. Installer le [carte d'alimentation](#).
2. Installer le [blindage métallique](#).
3. Installer le [couvercle arrière](#).
4. Installer le [pied](#).
5. Suivez la procédure dans [Après être intervenu à l'intérieur de votre moniteur](#).

Instructions de dépannage

⚠ MISE EN GARDE : Avant de débuter quelque procédure que ce soit de cette section, suivez les [Consignes de sécurité](#).

Test-Auto

Votre moniteur dispose d'une fonction de test automatique qui vous permet de vérifier s'il fonctionne correctement. Si votre moniteur et votre ordinateur sont connectés correctement mais que l'écran du moniteur reste éteint, effectuez le test automatique du moniteur en suivant ces étapes :

1. Éteignez votre ordinateur et le moniteur.
2. Débranchez le câble vidéo de l'ordinateur.
3. Allumez le moniteur.

Si le moniteur ne peut pas détecter un signal vidéo et s'il fonctionne correctement, le message suivant apparaît :

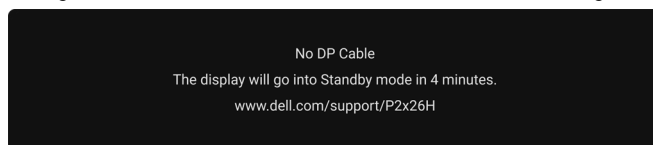


Figure 33. Message d'avertissement de câble de signal déconnecté

ⓘ REMARQUE : Le message peut être légèrement différent en fonction du signal d'entrée connecté.

ⓘ REMARQUE : En mode test automatique, la diode d'alimentation reste blanche.

4. Ce message apparaîtra également lors du fonctionnement habituel en cas de déconnexion ou de dommages du câble vidéo.
5. Éteignez votre moniteur et reconnectez le câble vidéo; puis rallumez votre ordinateur ainsi que votre moniteur.

Si l'écran de votre moniteur n'affiche toujours aucune image après avoir suivi la procédure précédente, vérifiez votre contrôleur vidéo et votre ordinateur, puisque votre moniteur fonctionne correctement.

Diagnostics intégrés

Votre moniteur a un outil de diagnostic intégré qui vous aide à déterminer si l'anomalie d'écran que vous avez est un problème inhérent à votre moniteur, ou à votre ordinateur et carte graphique.

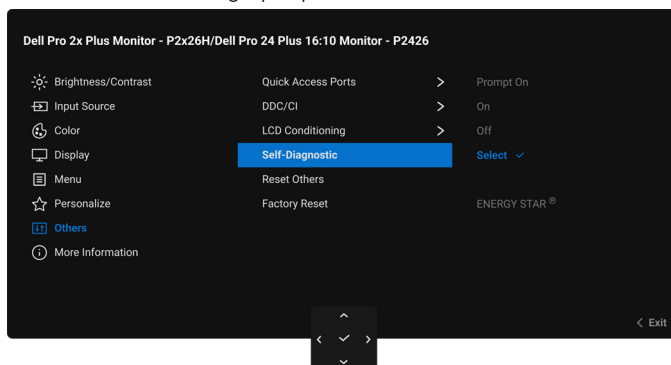



Figure 34. Menu Self-Diagnostic (Autodiagnostic)

Pour exécuter les diagnostics intégrés :

1. Assurez-vous que l'écran est propre (pas de particules de poussière sur la surface de l'écran).
2. Déplacez ou appuyez la manette pour lancer le Lanceur de menu.
3. Déplacez la manette vers le haut pour sélectionner  et ouvrir le menu principal.
4. À l'aide du joystick, naviguez dans le menu OSD et sélectionnez **Others (Divers) > Self-Diagnostic (Autodiagnostic)**.
5. Appuyez le bouton de la manette pour démarrer les diagnostics. Un écran gris s'affiche.
6. Observez si l'écran présente des défauts ou des anomalies.
7. Actionnez à nouveau la manette jusqu'à ce qu'un écran rouge s'affiche.
8. Observez si l'écran présente des défauts ou des anomalies.
9. Répétez les étapes 7 et 8 jusqu'à ce que l'écran s'affiche en vert, bleu, noir et blanc. Notez toute anomalie ou défaut.

Le test est terminé quand un écran de texte s'affiche. Pour quitter, actionnez à nouveau la manette de contrôle.

Si vous ne détectez pas d'anomalies quelconques lors de l'utilisation de l'outil de diagnostic intégré, le moniteur fonctionne correctement. Vérifiez la carte graphique et l'ordinateur.

Problèmes généraux

Le tableau suivant contient les informations générales relatives aux problèmes courants du moniteur que vous pouvez rencontrer, et les solutions possibles :

⚠ MISE EN GARDE : Le cycle de service du panneau LCD du moniteur est conçu pour fonctionner 18 heures par jour, 7 jours par semaine. Une utilisation supérieure au cycle de service prévu peut entraîner une diminution prématurée de la luminosité du rétroéclairage du panneau, qui peut ne pas être couverte par la garantie.

Tableau 7. Problèmes courants et solutions.

Symptômes courants	Description du problème	Solutions possibles
Pas de vidéo/Témoin d'alimentation éteinte	Pas d'image	<ul style="list-style-type: none"> Assurez-vous que le câble vidéo reliant l'ordinateur et le moniteur est correctement branché et fixé. Vérifiez que la prise de courant marche correctement en branchant un autre appareil électrique dessus. Assurez-vous d'avoir appuyé correctement le bouton d'alimentation. Assurez-vous que la source d'entrée correcte est sélectionnée dans le menu Input Source (Source entrée).
Pas de vidéo/Témoin d'alimentation allumé	Pas d'image ou pas de luminosité	<ul style="list-style-type: none"> Assurez-vous que le câble vidéo reliant l'ordinateur et le moniteur est correctement branché et fixé. Augmentez les contrôles de luminosité et de contraste dans le menu Brightness/Contrast (Luminosité/Contraste). Effectuez la vérification à l'aide de la fonction Test-Auto du moniteur. Vérifiez qu'il n'y a pas de broches tordues ou cassées à l'extrémité du câble vidéo. Exécutez les diagnostics intégrés. Pour plus d'information, voir Diagnostics intégrés. Assurez-vous que la source d'entrée correcte est sélectionnée dans le menu Input Source (Source entrée).
Mauvaise mise au point	L'image est floue, trouble ou voilée	<ul style="list-style-type: none"> Retirez les câbles de rallonge vidéo. Effectuez la réinitialisation du moniteur aux paramètres d'usine. Pour plus d'informations, voir Factory Reset (Réinitialisation) dans le Guide d'utilisation. Modifier la résolution vidéo pour obtenir le rapport d'aspect correct.
Vidéo tremblante / vacillante	Image comportant des vagues ou un léger mouvement	<ul style="list-style-type: none"> Effectuez la réinitialisation du moniteur aux paramètres d'usine. Pour plus d'informations, voir Factory Reset (Réinitialisation) dans le Guide d'utilisation. Vérifiez les facteurs environnementaux. Déplacez le moniteur et testez-le dans une autre pièce.
Pixels manquants	L'écran LCD affiche des points	<ul style="list-style-type: none"> Éteignez et rallumez. Un pixel éteint d'une manière permanente est un défaut naturel de la technologie LCD. Pour plus d'informations sur la Qualité des moniteurs Dell et la Politique sur les pixels, voir Instructions relatives aux pixels de l'affichage Dell.
Pixels fixes	L'écran LCD affiche des points lumineux	<ul style="list-style-type: none"> Éteignez et rallumez. Un pixel éteint d'une manière permanente est un défaut naturel de la technologie LCD. Pour plus d'informations sur la Qualité des moniteurs Dell et la Politique sur les pixels, voir Instructions relatives aux pixels de l'affichage Dell.
Problèmes de luminosité	Image trop terne ou trop lumineuse	<ul style="list-style-type: none"> Effectuez la réinitialisation du moniteur aux paramètres d'usine. Pour plus d'informations, voir Factory Reset (Réinitialisation) dans le Guide d'utilisation. Réglez les contrôles de luminosité et de contraste en utilisant l'OSD.
Distorsion géométrique	L'écran n'est pas centré correctement	<ul style="list-style-type: none"> Effectuez la réinitialisation du moniteur aux paramètres d'usine. Pour plus d'informations, voir Factory Reset (Réinitialisation) dans le Guide d'utilisation.

Symptômes courants	Description du problème	Solutions possibles
Lignes horizontales et verticales	L'écran affiche une ou plusieurs lignes	<ul style="list-style-type: none"> Effectuez la réinitialisation du moniteur aux paramètres d'usine. Pour plus d'informations, voir Factory Reset (Réinitialisation) dans le Guide d'utilisation. Effectuez la procédure de Test-Auto du moniteur et déterminez si de telles lignes apparaissent également dans le mode de test automatique. Vérifiez qu'il n'y a pas de broches tordues ou cassées à l'extrémité du câble vidéo. Exécutez les diagnostics intégrés. Pour plus d'information, voir Diagnostics intégrés.
Problèmes de synchronisation	L'écran est brouillé ou semble découpé en pièces	<ul style="list-style-type: none"> Effectuez la réinitialisation du moniteur aux paramètres d'usine. Pour plus d'informations, voir Factory Reset (Réinitialisation) dans le Guide d'utilisation. Effectuez la procédure de Test-Auto du moniteur pour déterminer si l'écran brouillé apparaît également dans le mode de test automatique. Vérifiez qu'il n'y a pas de broches tordues ou cassées à l'extrémité du câble vidéo. Redémarrez l'ordinateur en mode sans échec.
Problèmes liés à la sécurité	Signes visibles de fumée ou d'étincelles	<ul style="list-style-type: none"> N'effectuez aucun dépannage. Contacter Dell immédiatement.
Problèmes intermittents	Mauvais fonctionnement marche et arrêt du moniteur	<ul style="list-style-type: none"> Assurez-vous que le câble vidéo reliant l'ordinateur au moniteur est correctement branché et fixé. Effectuez la réinitialisation du moniteur aux paramètres d'usine. Pour plus d'informations, voir Factory Reset (Réinitialisation) dans le Guide d'utilisation. Effectuez la procédure de Test-Auto du moniteur pour déterminer si le problème intermittent se produit dans le mode de test automatique.
Couleur manquante	Couleur d'image manquante	<ul style="list-style-type: none"> Effectuez une vérification à l'aide de la fonction Test-Auto du moniteur. Assurez-vous que le câble vidéo reliant l'ordinateur au moniteur est correctement branché et fixé. Vérifiez qu'il n'y a pas de broches tordues ou cassées à l'extrémité du câble vidéo.
Mauvaise couleur	La couleur de l'image n'est pas bonne	<ul style="list-style-type: none"> Réinitialisez tous les paramètres sous le menu Color (Couleur) aux valeurs d'usine en utilisant Reset Color (Réinit. couleur). Changez le Input Color Format (Format entrée couleurs) sur RGB ou YCbCr dans l'OSD des paramètres Color (Couleur). Exécutez les diagnostics intégrés. Pour plus d'information, voir Diagnostics intégrés.
Rétention d'image en raison d'une image statique laissée sur le moniteur de façon prolongée	Une ombre faible de l'image statique affichée apparaît sur l'écran	<ul style="list-style-type: none"> Réglez l'écran pour qu'il s'éteigne après quelques minutes d'inactivité. Ces paramètres peuvent être réglés dans les Options d'alimentation de Windows ou dans le réglage Économiseur d'énergie de Mac. Vous pouvez également utiliser un écran de veille qui change dynamiquement.
Image fantôme ou surimpression vidéo	Images fantômes, ombres ou taches de couleur lors du défilement de la vidéo	Changez le Response Time (Temps de réponse) dans le menu OSD Display (Affichage) en Normal ou Fast (Rapide) , selon votre application et votre utilisation.

Problèmes spécifiques au produit

Tableau 8. Problèmes spécifiques aux produits et solutions.

Symptômes spécifiques	Description du problème	Solutions possibles
L'image à l'écran est trop petite	L'image est centrée sur l'écran mais n'occupe pas toute la zone d'affichage	<ul style="list-style-type: none">• Vérifiez les paramètres Aspect Ratio (Proportions) dans le menu OSD Display (Affichage).• Effectuez la réinitialisation du moniteur aux paramètres d'usine. Pour plus d'informations, voir Factory Reset (Réinitialisation) dans le Guide d'utilisation.
Impossible de régler le moniteur avec la manette	L'OSD n'apparaît pas à l'écran	<ul style="list-style-type: none">• Éteignez le moniteur, débranchez le cordon d'alimentation puis rebranchez-le et rallumez le moniteur.• Vérifiez si le menu OSD a été verrouillé. Si c'est le cas, déplacez et maintenez la manette vers le haut/bas ou la gauche/droite pendant 4 secondes pour déverrouiller (voir Lock (Verrou) et Verrouillage des boutons de commande dans le Guide d'utilisation).
Aucun signal d'entrée lorsque l'utilisateur appuie sur les commandes	Pas d'image, la diode est blanche	<ul style="list-style-type: none">• Vérifiez la source du signal. Assurez-vous que l'ordinateur n'est pas en mode d'économie d'énergie en déplaçant la souris ou en appuyant sur une touche du clavier.• Vérifiez que le câble de signal est correctement branché. Rebranchez-le si nécessaire.• Réinitialisez l'ordinateur ou le lecteur vidéo.
L'image ne remplit pas tout l'écran	L'image ne peut pas remplir la hauteur ou la largeur de l'écran	<ul style="list-style-type: none">• En raison des différents formats vidéo (proportions), le moniteur peut s'afficher en plein écran.• Exécutez les diagnostics intégrés. Pour plus d'information, voir Diagnostics intégrés.
Pas de vidéo sur le port HDMI/DisplayPort	Quand il est connecté à un dongle/une station d'accueil via le port, il n'y a pas de vidéo quand vous débranchez/branchez le câble de l'ordinateur portable	Débranchez le câble HDMI/DisplayPort du dongle/de la station d'accueil, puis branchez le câble HDMI/DisplayPort d'accueil à l'ordinateur portable.

Problèmes spécifiques à l'interface Universal Serial Bus (USB)

Tableau 9. Problèmes spécifiques à USB et solutions.

Symptômes spécifiques	Description du problème	Solutions possibles
L'interface USB ne fonctionne pas	Les périphériques USB ne fonctionnent pas	<ul style="list-style-type: none">• Vérifiez que votre moniteur est allumé.• Rebranchez le câble montant sur votre ordinateur.• Reconnectez les périphériques USB (connecteur en aval).• Éteignez et rallumez de nouveau le moniteur.• Redémarrez votre ordinateur.• Certains périphériques USB tels que les HDD portables nécessitent un courant électrique plus élevé, branchez le périphérique directement sur votre ordinateur.
L'interface USB 5 Gbit/s est lente	Les périphériques USB 5 Gbit/s fonctionnent lentement voire pas du tout	<ul style="list-style-type: none">• Vérifiez que votre ordinateur est compatible USB 5 Gbit/s.• Certains ordinateurs ont à la fois des ports USB 3.2, USB 2.0 et des ports USB 1.1. Assurez-vous que vous utilisez le bon port USB.• Rebranchez le câble montant sur votre ordinateur.• Reconnectez les périphériques USB (connecteur en aval).• Redémarrez l'ordinateur.
Les périphériques USB sans fil cessent de fonctionner quand un périphérique USB 5 Gbit/s est branché	Les périphériques USB sans fil répondent lentement ou ne fonctionnent que lorsque la distance entre eux et leur récepteur diminue	<ul style="list-style-type: none">• Augmentez la distance entre les périphériques USB 5 Gbit/s et le récepteur sans fil USB.• Positionnez le récepteur USB sans fil aussi près que possible des périphériques USB sans fil.• Utilisez un câble d'extension USB pour positionner le récepteur USB sans fil aussi loin que possible du port USB 5 Gbit/s.
La souris USB sans fil ne fonctionne pas correctement	Quand elle est branchée dans un des ports USB à l'arrière du moniteur, la souris USB sans fil traîne ou se bloque pendant l'utilisation	Débranchez le récepteur de la souris USB sans fil et rebranchez-le dans un port USB à accès rapide approprié situé au bas du moniteur.

Contacteur Dell

Pour contacter Dell pour les ventes, l'assistance technique, ou les questions de service à la clientèle, visitez [Contacter le support sur le site de Support de Dell](#).

- ① **REMARQUE** : Leur disponibilité est différente suivant les pays et les produits, et certains services peuvent ne pas vous être offerts dans votre pays.
- ① **REMARQUE** : Si vous n'avez pas de connexion Internet active, vous pouvez trouver l'information pour nous contacter au sujet de votre facture d'achat, votre bordereau d'emballage, votre relevé ou le catalogue des produits Dell.

Historique des révisions

Le tableau suivant présente l'historique des révisions de ce document :

Tableau 10. Historique des révisions

Révision	Date	Description
A00	Mars 2026	Date de publication originale