

# Monitor Dell Pro 24 16:10 con concentrador USB-C

## P2426E

Manual de servicio simplificado

## Notas, precauciones y advertencias

- ① **NOTA:** Una NOTA indica información importante que le ayuda a utilizar mejor su producto.
- ⚠ **PRECAUCIÓN:** Una PRECAUCIÓN señala un posible daño en el hardware o una pérdida de datos. Además, le indica cómo evitar el problema.
- ⚠ **ADVERTENCIA:** Una ADVERTENCIA indica un daño potencial a la propiedad, daños personales o la muerte.

# Contenido

<b>Instrucciones de seguridad</b> .....	<b>4</b>
<b>Antes de trabajar en el interior del monitor</b> .....	<b>4</b>
<b>Después de trabajar en el interior del monitor</b> .....	<b>4</b>
<b>Vistas del monitor P2426E</b> .....	<b>5</b>
<b>Vista lateral</b> .....	<b>5</b>
<b>Vista frontal</b> .....	<b>6</b>
<b>Vista posterior</b> .....	<b>7</b>
<b>Vista inferior</b> .....	<b>8</b>
<b>Componentes principales de su monitor</b> .....	<b>9</b>
<b>Diagrama de conectividad de cables</b> .....	<b>11</b>
<b>Conectar los cables</b> .....	<b>13</b>
<b>Desmontaje y montaje posterior</b> .....	<b>15</b>
<b>Herramientas recomendadas</b> .....	<b>15</b>
<b>Lista de tornillos</b> .....	<b>15</b>
<b>Soporte</b> .....	<b>16</b>
Retirar el soporte .....	16
Instalar el soporte .....	17
<b>Cubierta posterior</b> .....	<b>18</b>
Retirar la cubierta posterior .....	18
Instalar la cubierta posterior .....	21
<b>Protector metálico</b> .....	<b>23</b>
Retirar el protector metálico .....	23
Instalar el protector metálico .....	26
<b>Placa de control LED</b> .....	<b>29</b>
Retirar la placa de control LED .....	29
Instalar la placa de control LED .....	32
<b>Placa de alimentación</b> .....	<b>35</b>
Retirar la placa de alimentación .....	35
Instalar la placa de alimentación .....	37
<b>Placa de la interfaz</b> .....	<b>38</b>
Retirar la placa de la interfaz .....	38
Instalar la placa de la interfaz .....	40
<b>Instrucciones para la solución de problemas</b> .....	<b>41</b>
<b>Comprobación automática</b> .....	<b>41</b>
<b>Diagnóstico integrado</b> .....	<b>41</b>
<b>Problemas usuales</b> .....	<b>42</b>
<b>Problemas específicos del producto</b> .....	<b>43</b>
<b>Problemas específicos de Bus Serie Universal (USB)</b> .....	<b>44</b>
<b>Contactar con Dell</b> .....	<b>45</b>
<b>Historial de revisiones</b> .....	<b>46</b>

# Instrucciones de seguridad

Utilice las siguientes instrucciones de seguridad para proteger su monitor de posibles daños y garantizar su seguridad personal. Salvo que se indique lo contrario, cada uno de los procedimientos incluidos en este documento supone que ha leído la información de seguridad que acompaña a su monitor.

**NOTA:** Antes de usar el monitor, lea la información de seguridad que acompaña a su monitor y que está impresa en él. Guarde la documentación en un lugar seguro para poder consultarla en el futuro.

**ADVERTENCIA:** El uso de controles, ajustes, o procedimientos distintos de los especificados en esta documentación podría suponer la exposición a una descarga, peligro eléctrico y/o riesgos mecánicos.

**PRECAUCIÓN:** El hecho de escuchar audio a un volumen alto a través de los auriculares (en los monitores que lo permiten) puede provocar a largo plazo daños en la capacidad auditiva.

- Coloque el monitor sobre una superficie sólida y manéjelo con cuidado.
  - La pantalla es frágil y puede resultar dañada si se cae o recibe un impacto fuerte.
  - Asegúrese de que el monitor tiene la potencia eléctrica adecuada para funcionar con la alimentación de CA disponible en su ubicación.
  - Guarde el monitor a temperatura ambiente. Unas condiciones de frío o calor excesivo pueden tener un efecto adverso en el cristal líquido de la pantalla.
  - Conecte el cable de alimentación del monitor a una toma de corriente que esté cerca y se encuentre accesible. Consulte [Conectar los cables](#).
- No coloque ni utilice el monitor sobre una superficie húmeda o cerca del agua.
- No someta el monitor a unas condiciones de vibración o impacto fuerte. Por ejemplo, no coloque el monitor en el interior del maletero de un coche.
- Desconecte el monitor cuando no lo vaya a utilizar durante un periodo prolongado.
- Para evitar una descarga eléctrica, no intente desmontar ninguna cubierta ni tocar el interior del monitor.
- Lea atentamente estas instrucciones. Guarde este documento para poder consultarlo en el futuro. Siga todas las advertencias e instrucciones que estén marcadas en el producto.
  - Ciertos monitores se pueden montar en la pared utilizando un soporte de montaje VESA que se vende por separado. Asegúrese de usar las especificaciones VESA correctas que aparecen indicadas en la sección de montaje en la pared de la Guía del usuario.

Para obtener más información acerca de las instrucciones de seguridad, consulte el documento Información sobre seguridad, medio ambiente y normativas (SERI) que se envía con su monitor.

## Antes de trabajar en el interior del monitor

### Pasos

1. Guarde y cierre todos los archivos abiertos y salga de todas las aplicaciones abiertas.
2. Apague el monitor.
3. Desconecte de las tomas eléctricas tanto el monitor como todos los dispositivos conectados.
4. Desconecte del monitor todos los dispositivos de red y periféricos conectados, como teclado, ratón y base.
- △ **PRECAUCIÓN:** Para desconectar un cable de red, primero se debe desconectar del monitor y luego del dispositivo de red.
5. En caso aplicable, extraiga del monitor cualquier tarjeta multimedia y disco óptico.

## Después de trabajar en el interior del monitor

△ **PRECAUCIÓN:** Si se queda cualquier tornillo suelto o mal colocado en el interior del monitor, se pueden producir daños graves.

### Pasos

1. Vuelva a colocar en su sitio todos los tornillos y asegúrese de que no queda ninguno suelto en el interior del monitor.
2. Conecte todos los dispositivos externos, periféricos o cables que haya desconectado antes de trabajar en el monitor.
3. Vuelva a conectar todas las tarjetas multimedia, discos o componentes de otro tipo que haya desconectado antes de trabajar en su monitor.
4. Conecte el monitor y todos los dispositivos conectados a sus tomas eléctricas.
5. Encienda el monitor.

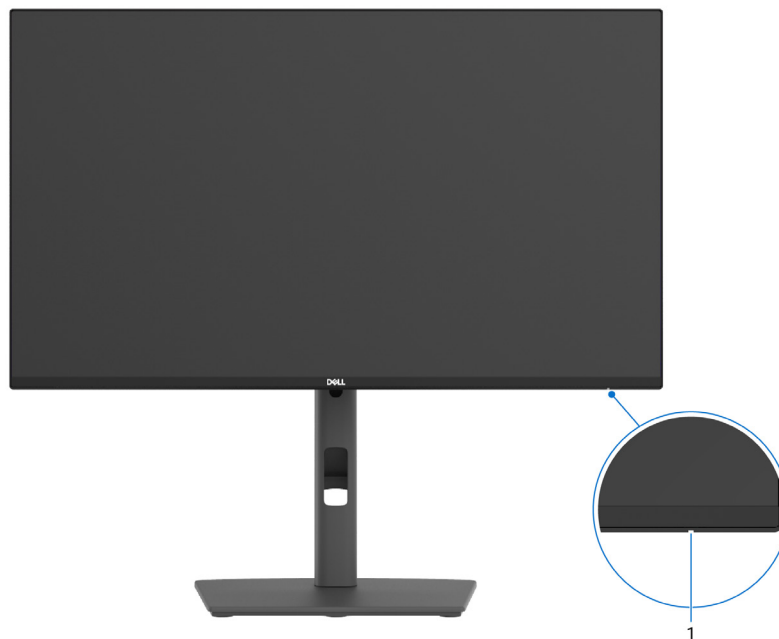
# Vistas del monitor P2426E

## Vista lateral



**Figura 1. Vista lateral**

## Vista frontal

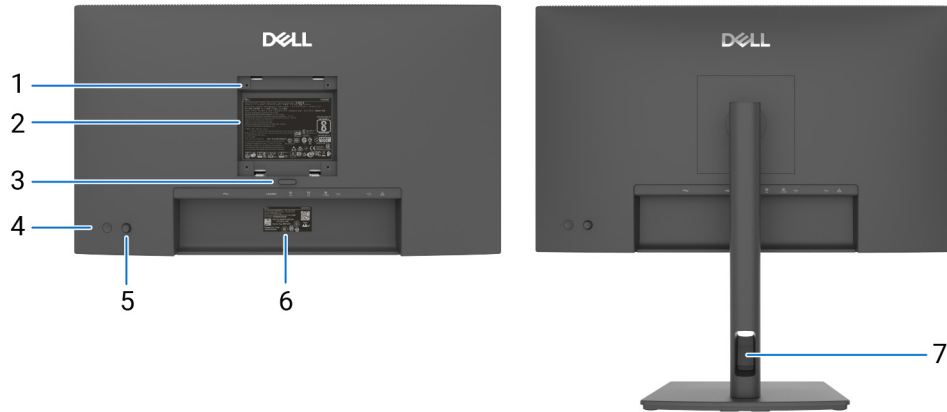


**Figura 2.** Vista frontal del monitor

**Tabla 1.** Componentes y descripciones

Etiqueta	Descripción	Uso
1	Indicador LED de alimentación	La luz blanca fija indica que el monitor está encendido y funcionando normalmente. La luz blanca parpadeante indica que el monitor está en modo de espera.

## Vista posterior

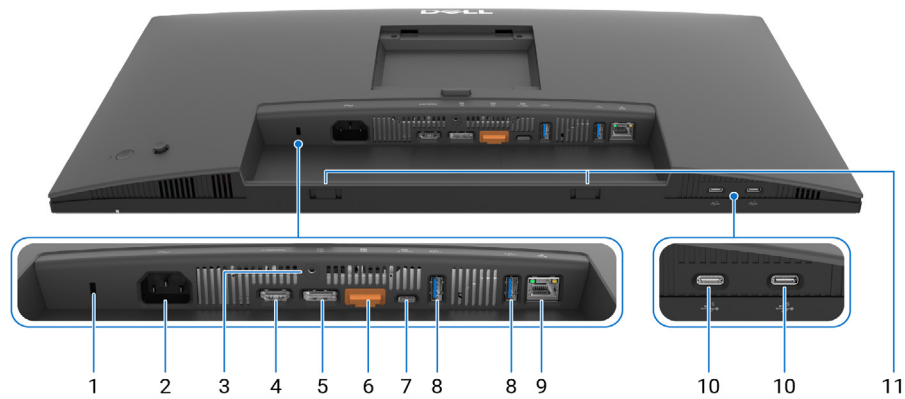


**Figura 3. Vista posterior del monitor**

**Tabla 2. Componentes y descripciones**









Etiqueta	Descripción	Función
1	Orificios de montaje VESA (4) (100 mm x 100 mm) (detrás de cubierta VESA instalada)	Monitor de montaje en pared utilizando el kit de montaje en pared VESA.
2	Etiqueta de información normativa	Enumera las aprobaciones reglamentarias.
3	Botón de extracción del soporte	Permite separar el soporte del monitor.
4	Botón de encendido/apagado	Permite encender o apagar el monitor.
5	Joystick	Utilícelo para controlar el menú OSD. Para obtener más información, consulte la sección Uso del monitor de la Guía del usuario.
6	Etiqueta de calificación reguladora (que incluye la dirección Mac, el código QR de MyDell, el número de serie y la Etiqueta de servicio)	Tenga a mano esta etiqueta si necesita ponerse en contacto con el soporte técnico de Dell. La Etiqueta de servicio es un identificador alfanumérico único que permite a los técnicos de servicio de Dell identificar los componentes de hardware de su ordenador y acceder a la información de la garantía.
7	Ranura de almacenamiento de cable	Permite organizar los cables enrutándolos a través de la ranura.

## Vista inferior

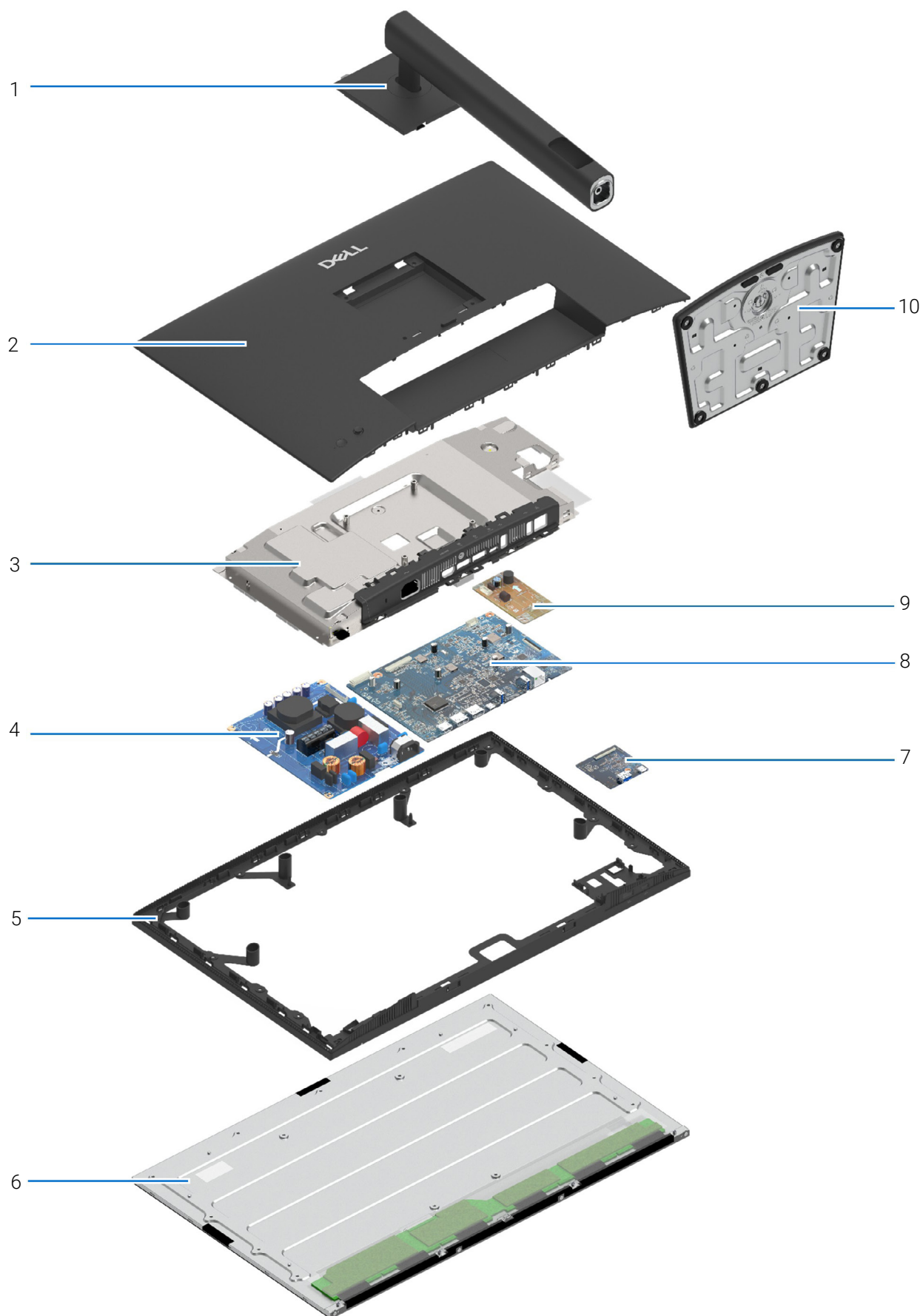


**Figura 4. Vista trasera y posterior del monitor**

**Tabla 3. Componentes y descripciones**

Etiqueta	Descripción	Función
1	Ranura de bloqueo de seguridad	Permite proteger el monitor con un bloqueo de seguridad (de venta por separado).
2	 Conector de alimentación	Permite conectar el cable de alimentación.
3	Bloqueo del soporte	Bloquee el soporte del monitor utilizando el tornillo M3 x 6 mm (tornillo no suministrado).
4	<b>HDMI</b> Puerto HDMI	Permite conectar su ordenador con el cable HDMI.
5	 DisplayPort (entrada)	Permite conectar su ordenador con el cable DisplayPort.
6	 DisplayPort (salida) 	Salida DP para monitor con capacidad MST (transporte multicanal). Para habilitar la función MST, consulte la sección "Conectar el monitor para la función DisplayPort Multi-Stream Transport (MST)" en la Guía del usuario. <b>NOTA:</b> Retire el tapón de goma cuando utilice el conector (de salida) DisplayPort.
7	 Puerto USB-C 5Gbps ascendente (Video + Datos)	Conecte su ordenador mediante el cable USB-C. El puerto USB-C ofrece la tasa de transferencia más alta y el modo alternativo con compatibilidad con DP 1.4 con una resolución máxima de 1920 x 1200 a 100 Hz, PD 20 V / 5 A*, 20 V / 4,8 A, 15 V / 3 A, 9 V / 3 A, 5 V / 3 A. <b>NOTA:</b> El puerto USB-C no es compatible con versiones de Windows anteriores a Windows 10. *PD de 100 W solo habilitado para sistemas compatibles con Dell.
8	 Puertos USB 5Gbps Type-A descendentes (3)	Conectar a su dispositivo USB. Solo puede utilizar estos puertos después de haber conectado el cable USB del ordenador al monitor. <b>NOTA:</b> Para evitar interferencias en la señal, cuando se haya conectado un dispositivo USB a un puerto USB descendente, NO se recomienda conectar ningún otro dispositivo USB a los puertos adyacentes.
9	 Conector RJ45	Permite la conexión a Internet. Solo podrá navegar por Internet a través del puerto RJ45 después de haber conectado el cable USB-C del ordenador al monitor.
10	 Puerto USB-C 5Gbps descendente (solo datos)	Conectar a su dispositivo USB. Solo puede utilizar el puerto después de haber conectado el cable USB-C del ordenador al monitor. <b>NOTA:</b> Para evitar interferencias en la señal, cuando se haya conectado un dispositivo USB a un puerto USB descendente, NO se recomienda conectar ningún otro dispositivo USB a los puertos adyacentes.
11	Ranuras de la barra de sonido	Fije su barra de sonido externa (de venta por separado) al monitor alineando las pestañas magnéticas de la barra de sonido con las ranuras del monitor.

# Componentes principales de su monitor



**Figura 5.** Componentes principales

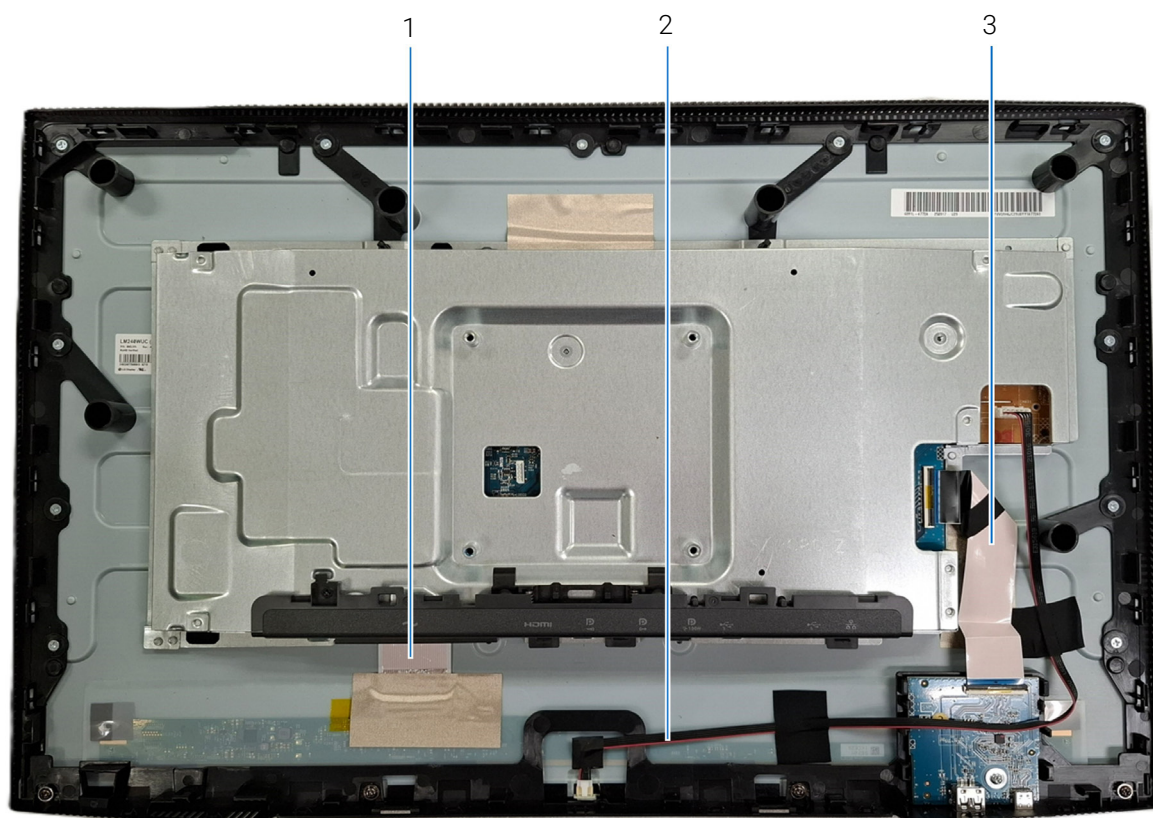
**Tabla 4. Componentes**

Elemento	Descripción
1	Elevador de soporte
2	Cubierta posterior
3	Protector metálico
4	Placa de alimentación
5	Bastidor central
6	Panel
7	Placa USB
8	Placa de la interfaz
9	Placa de control LED
10	Base del soporte

**NOTA:** Para sustituir el cable de alimentación, el cable de conectividad y la fuente de alimentación externa (en caso aplicable), póngase en contacto con Dell:

1. Acceda al [sitio web de asistencia de Dell](#).
2. Seleccione su país o región en el menú desplegable **Elija un país/región** en la esquina inferior derecha de la página.
3. Haga clic en **Contáctenos** junto al menú desplegable del país.
4. Seleccione el servicio o el enlace de soporte apropiado según sus necesidades.
5. Elija el método de contacto con Dell que le sea más cómodo.

# Diagrama de conectividad de cables



**Figura 6.** Conectividad de cables en la pantalla



**Figura 7.** Conectividad de cables en la cubierta posterior de la pantalla

**Tabla 5. Cables**

<b>Elemento</b>	<b>Descripción</b>
1	Cable LVDS (Señalización diferencial de bajo voltaje)
2	Cable de retroiluminación
3	Cable de la placa USB
4	Cable de la placa de control

# Conectar los cables

- ⚠ **ADVERTENCIA:** Antes de empezar con cualquiera de los procedimientos siguientes, siga las [Instrucciones de seguridad](#).
- ⚠ **ADVERTENCIA:** Para garantizar su seguridad, asegúrese de que la toma de tierra a la que conecte el cable de alimentación se encuentre accesible para el operador y lo más cerca posible del equipo. Para desconectar la alimentación del equipo, desconecte el cable de alimentación de la toma de corriente sujetando con firmeza el conector. No tire nunca del cable.
- ℹ **NOTA:** Los monitores Dell están diseñados para funcionar de forma óptima con los cables suministrados por Dell que se incluyen en la caja. Dell no garantiza el rendimiento y la calidad del vídeo si se utilizan cables que no sean Dell.
- ℹ **NOTA:** Enrute los cables a través de la ranura de almacenamiento de cable antes de conectarlos.
- ℹ **NOTA:** No conecte todos los cables al ordenador al mismo tiempo.
- ℹ **NOTA:** Las imágenes se incluyen solo con fines ilustrativos. El aspecto del ordenador puede variar.

Para conectar el monitor a su equipo:

1. Apague el equipo y desconecte el cable de corriente.
  2. Conecte el cable HDMI/DisplayPort y el cable USB-C del monitor al ordenador.
  3. Encienda el monitor.
  4. Seleccione la fuente de entrada correcta en el menú OSD del monitor y luego encienda el ordenador.
- ℹ **NOTA:** Si el monitor muestra una imagen, la instalación se ha completado. Si no muestra ninguna imagen, consulte [Problemas usuales](#).
  - ℹ **NOTA:** Retire el tapón de goma cuando utilice (la salida) DisplayPort.

## Conectar el cable HDMI (opcional)

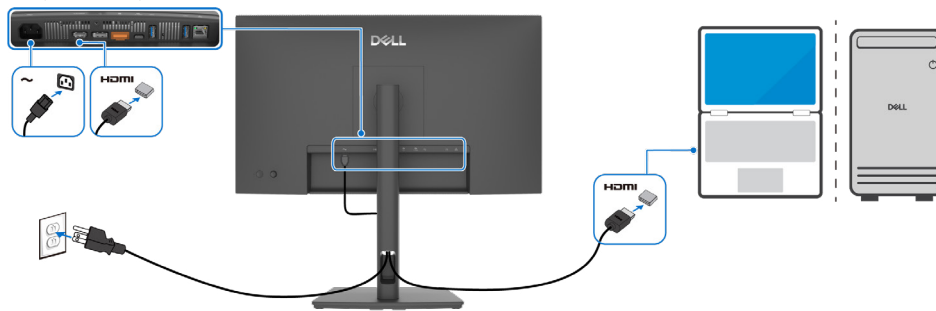


Figura 8. Conectar el cable HDMI

## Conectar el cable DisplayPort

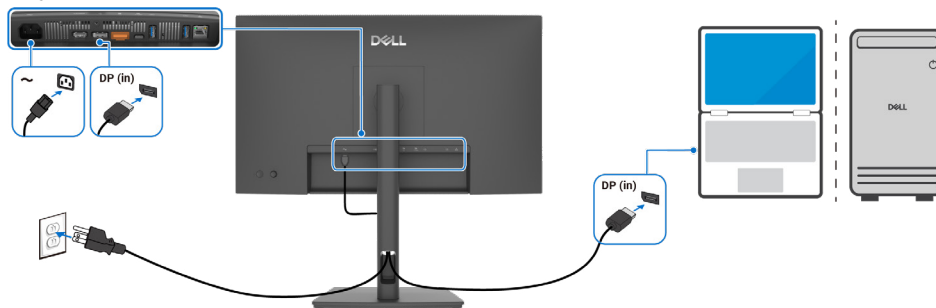
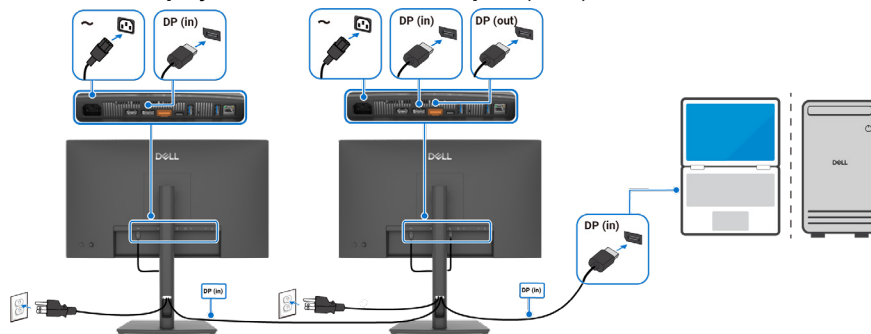


Figura 9. Conectar el cable DisplayPort

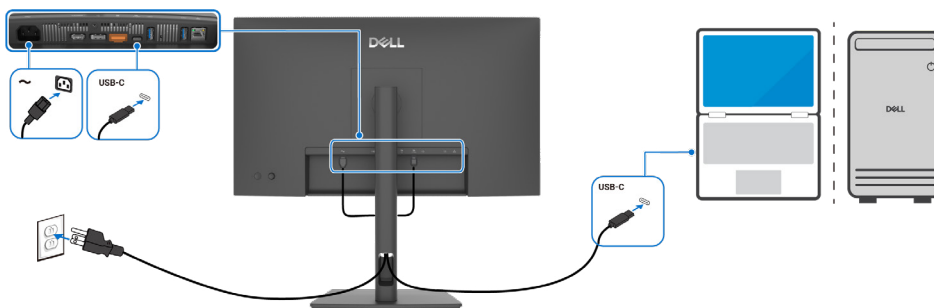
### Conectar el monitor para la función DisplayPort Multi-Stream Transport (MST)



**Figura 10. Función DisplayPort Multi-Stream Transport (MST)**

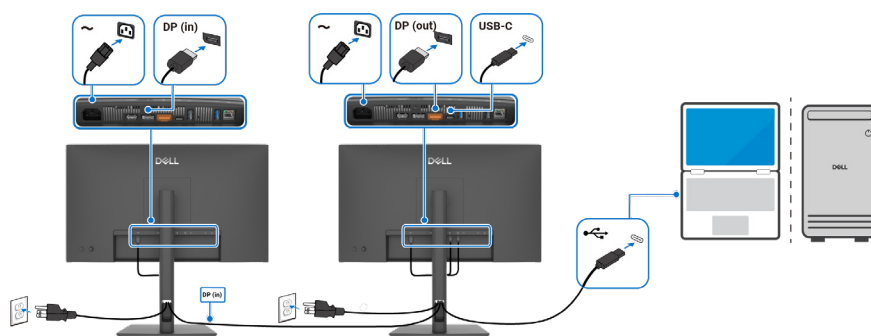
**NOTA:** Admite la función DisplayPort MST. Para usar esta función, la tarjeta gráfica de su ordenador debe contar con certificación para al menos DP 1.2 con opción MST.

### Conectar el cable USB-C a C



**Figura 11. Conectar el cable USB-C a C**

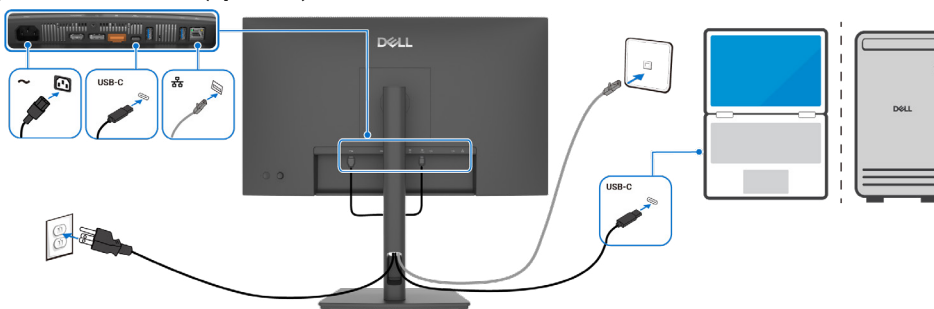
### Conectar el monitor para la función USB-C Multi-Stream Transport (MST)



**Figura 12. Función USB-C Multi-Stream Transport (MST)**

**NOTA:** El número máximo de flujos admitidos a través de MST depende del ancho de banda de la fuente USB-C. Consulte la sección de Problemas específicos del producto: [No hay imagen al usar USB-C MST](#).

### Conectar el monitor para el cable RJ45 (opcional)



**Figura 13. Conectar el monitor para el cable RJ45**

# Desmontaje y montaje posterior

⚠ **PRECAUCIÓN:** La información de esta sección está dirigida a técnicos de servicio autorizados de la región EMEA. Dell prohíbe a los usuarios desmontar el monitor, por lo que la garantía no cubrirá ningún daño provocado por una reparación no autorizada.

## Herramientas recomendadas

- Destornillador Phillips n.º 0
- Destornillador Phillips n.º 2
- Punzón de plástico

## Lista de tornillos

- ⓘ **NOTA:** Cuando extraiga los tornillos de un componente, le recomendamos que tome nota del tipo y la cantidad de tornillos, y que luego los coloque en la caja de almacenamiento de tornillos. El objetivo de esto es garantizar que coloque en su sitio el número y el tipo de tornillos correctos cuando vuelva a instalar el componente.
- ⓘ **NOTA:** Algunos ordenadores tienen superficies magnéticas. Asegúrese de que los tornillos no quedan adheridos a dichas superficies cuando reemplace un componente.
- ⓘ **NOTA:** El color de los tornillos puede variar según la configuración pedida.

**Tabla 6. Lista de tornillos**

Componente	Tipo de tornillo	Cantidad	Imagen del tornillo
Cubierta posterior	M4x10	4	
Placa de control LED	M3x9	1	
Placa de la interfaz	M3x9	2	
Placa de alimentación	M3x9	3	

# Soporte

## Retirar el soporte

### Requisitos previos

1. Siga el procedimiento descrito en [Antes de trabajar en el interior del monitor](#).
- ① **NOTA:** Para evitar que se arañe la pantalla al extraerla del soporte, asegúrese de colocar el monitor sobre una superficie blanda y manejarlo con cuidado.
- ① **NOTA:** Los siguientes pasos son específicos para desinstalar el soporte que se envía con su monitor. Si desea extraer un soporte que haya comprado en otro lugar, siga las instrucciones de instalación incluidas con dicho soporte.

### Pasos

1. Coloque el monitor sobre una superficie suave o acolchada.
2. Mantenga pulsado el botón de liberación del soporte de la parte posterior de la pantalla.
3. Levante el soporte y aléjelo del monitor.

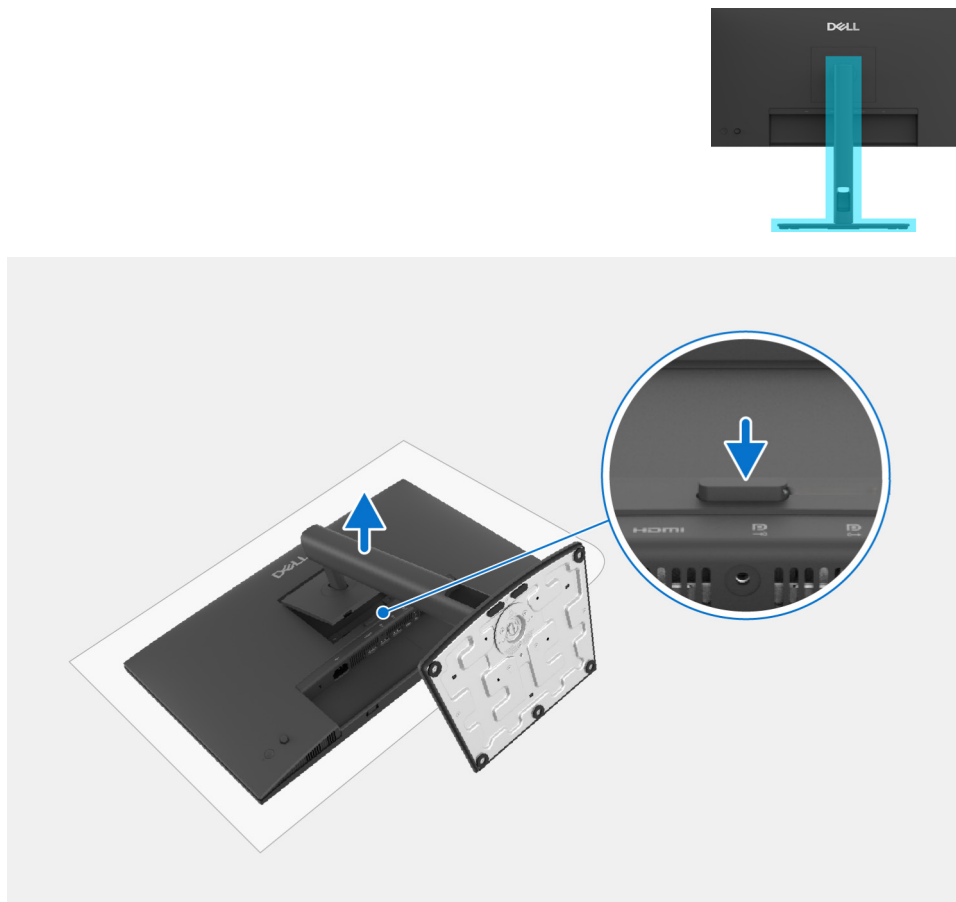
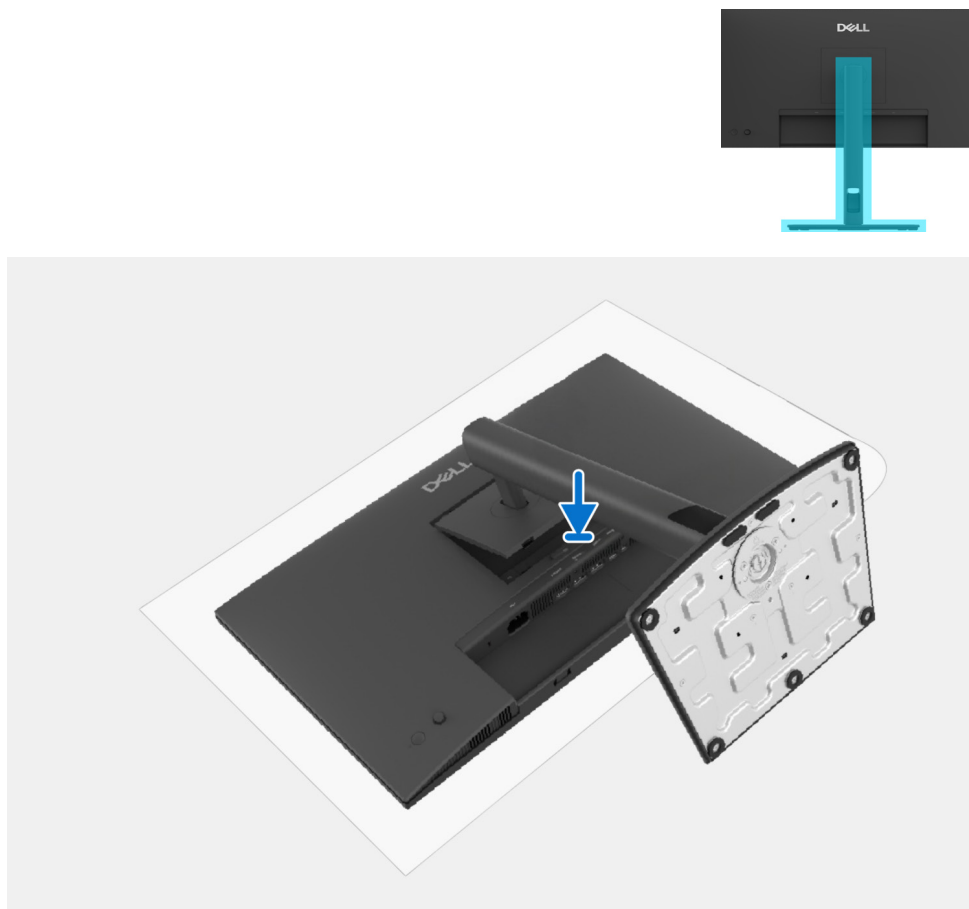


Figura 14. Retirar el soporte

## Instalar el soporte

1. Introduzca con cuidado las pestañas del elevador de soporte en las ranuras de la cubierta posterior de la pantalla y presione el soporte hacia abajo para que encaje en su sitio.



**Figura 15.** Instalar el soporte

### Pasos siguientes

1. Siga el procedimiento descrito en [Después de trabajar en el interior del monitor](#).

## Cubierta posterior

### Retirar la cubierta posterior

#### Requisitos previos

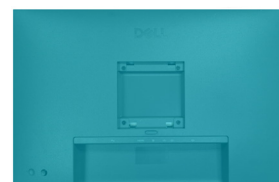
1. Siga el procedimiento descrito en [Antes de trabajar en el interior del monitor](#).
2. Retire la [soporte](#).

#### Pasos

1. Retire los cuatro tornillos (M4x10) que sujetan la cubierta posterior a la pantalla.
2. Utilice un punzón de plástico para separar la cubierta posterior haciendo palanca desde el borde del monitor.
3. Levante con cuidado la cubierta posterior de la pantalla.
4. Desconecte el cable de la placa de control del conector de la placa de la interfaz.
5. Retire la cubierta posterior del monitor.



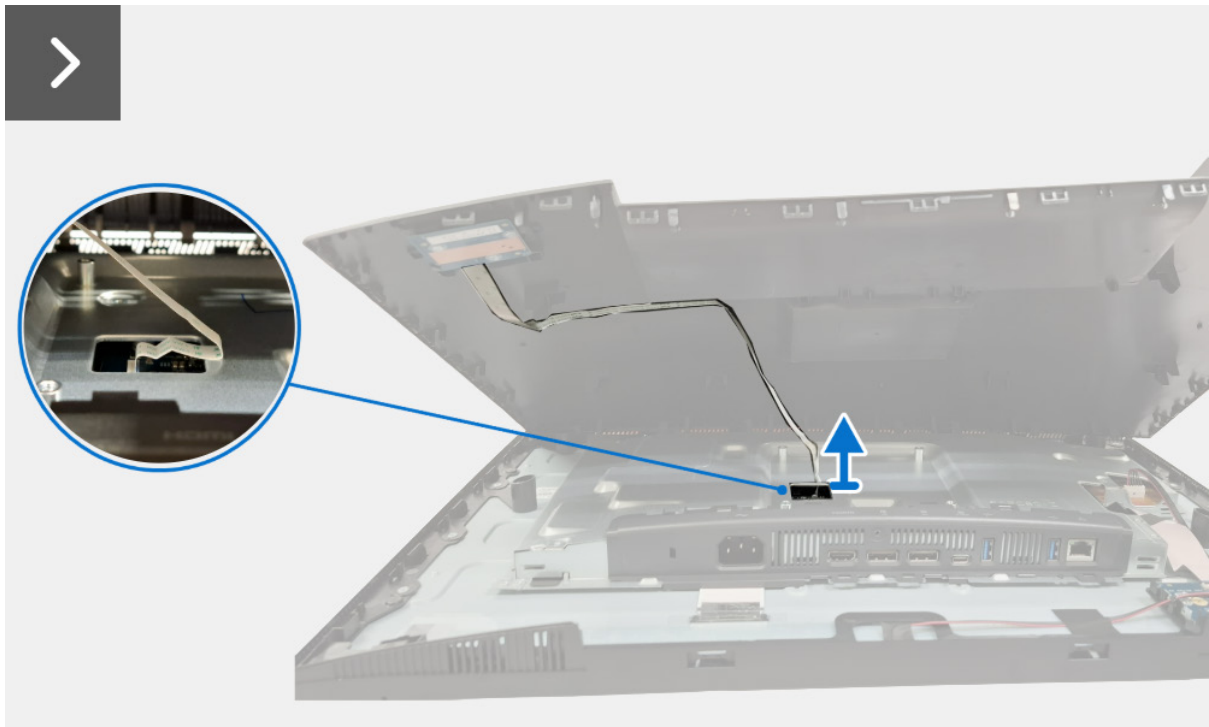
**4x**  
M4x10



**Figura 16.** Retirar la cubierta posterior



**Figura 17.** Retirar la cubierta posterior



**Figura 18.** Retirar la cubierta posterior

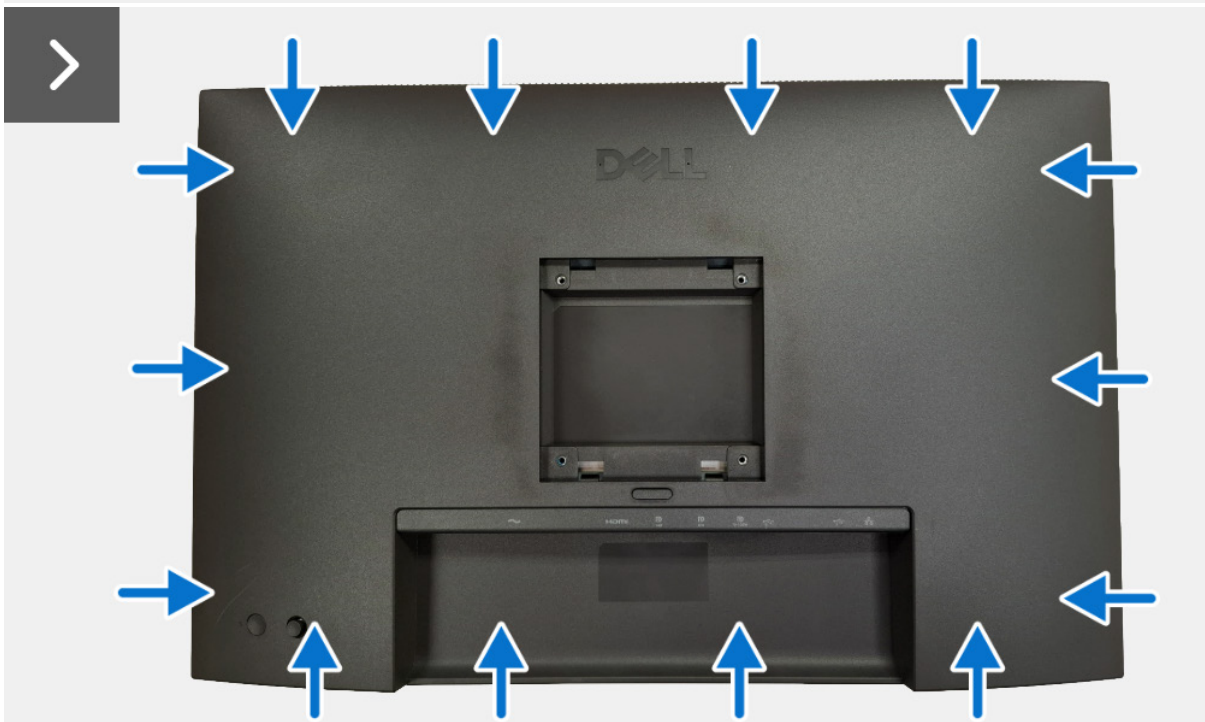
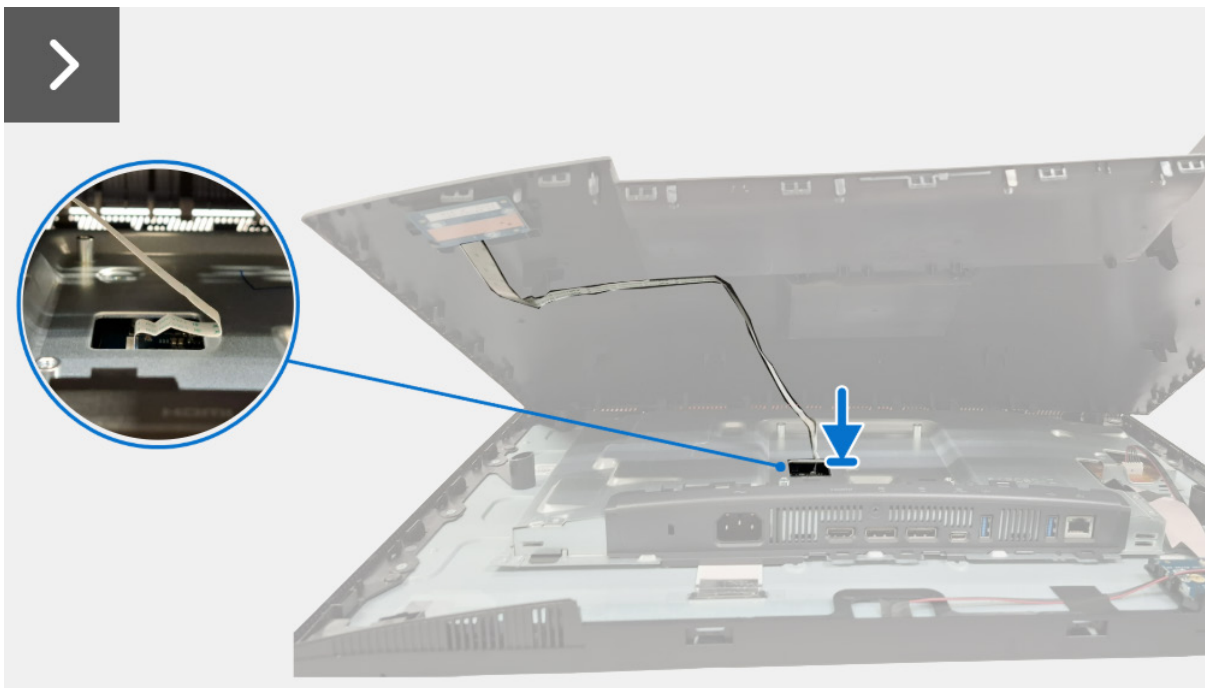
## Instalar la cubierta posterior

### Pasos

1. Conecte el cable de la placa de control al conector de la placa de la interfaz.
2. Alinee la cubierta posterior con la pantalla de forma que encaje en su sitio.
- ① **NOTA:** Alinee los orificios de los tornillos de la cubierta posterior con los orificios de los tornillos de la pantalla antes de aplicar una ligera presión sobre la cubierta posterior.
3. Vuelva a colocar los cuatro tornillos (M4x10) que sujetan la cubierta posterior a la pantalla.



**4x**  
M4x10



**Figura 19.** Instalar la cubierta posterior



**Figura 20.** Instalar la cubierta posterior superior

**Pasos siguientes**

1. Instale la [soporte](#).
2. Siga el procedimiento descrito en [Después de trabajar en el interior del monitor](#).

# Protector metálico

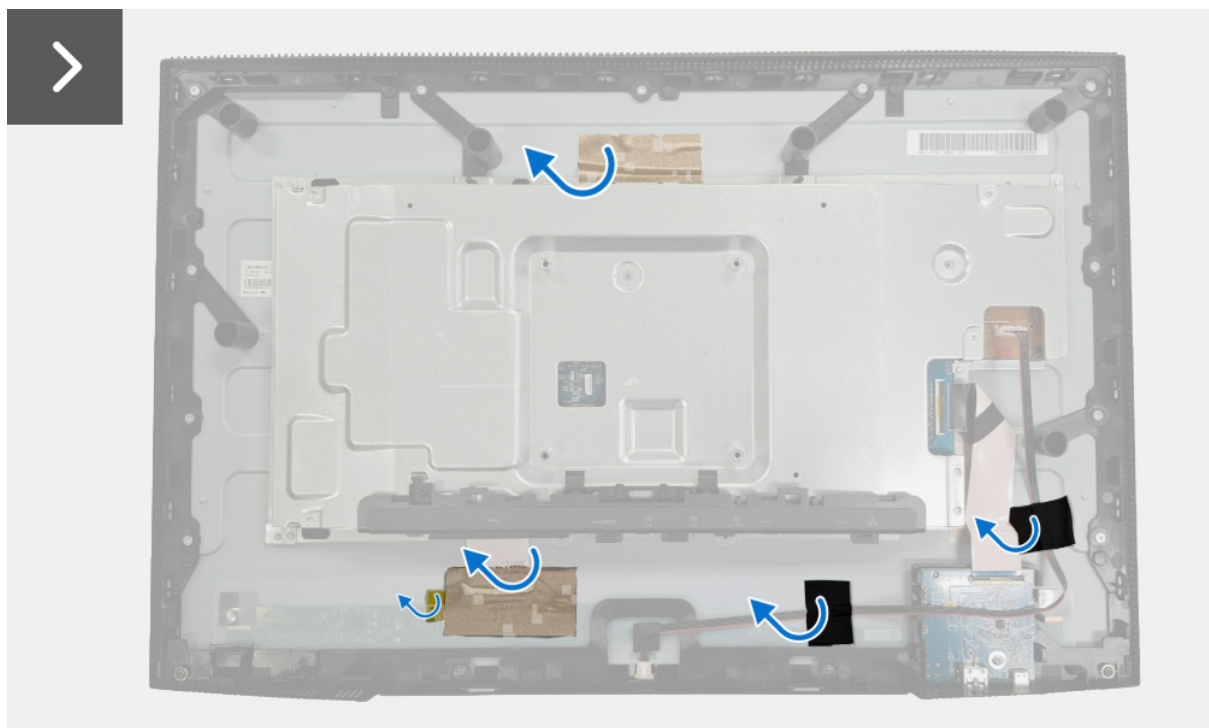
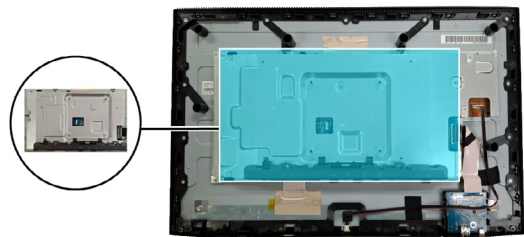
## Retirar el protector metálico

### Requisitos previos

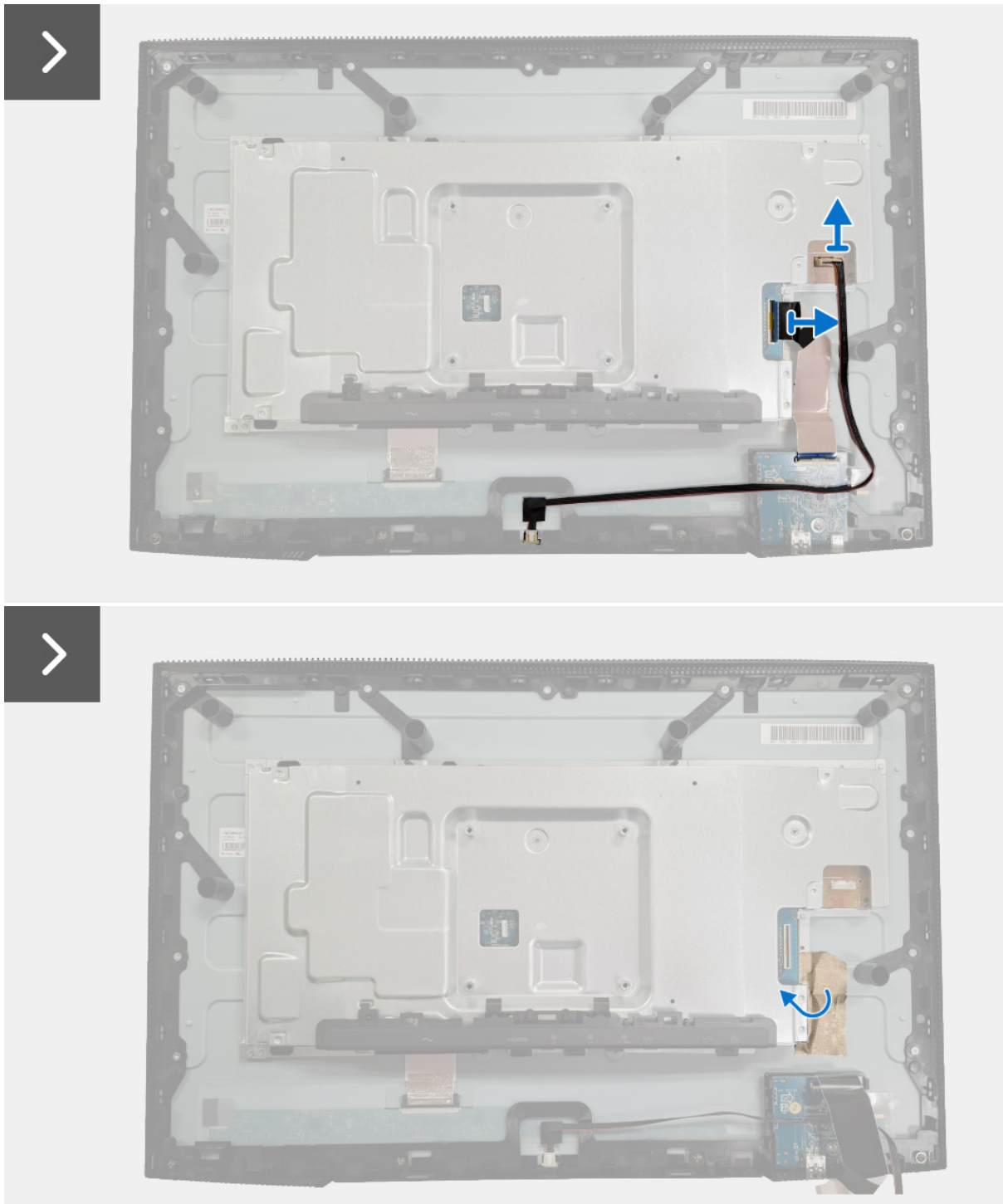
1. Siga el procedimiento descrito en [Antes de trabajar en el interior del monitor](#).
2. Retire la [soporte](#).
3. Retire la [cubierta posterior](#).

### Pasos

1. Despegue la cinta conductora del protector metálico y luego despegue la cinta conductora y la cinta adhesiva amarilla que sujetan el conector del cable LVDS al panel de la pantalla. Despegue las cintas adhesivas del cable de retroiluminación.
2. Desconecte el cable de retroiluminación del conector de la placa de control LED y luego desconecte el cable de la placa USB del conector de la placa de la interfaz.
3. Despegue la cinta conductora del protector metálico.
4. Levante el protector metálico y desconecte el cable LVDS del conector del panel de la pantalla.
5. Levante y retire el protector metálico del panel de la pantalla.



**Figura 21.** Retirar el protector metálico



**Figura 22.** Retirar el protector metálico

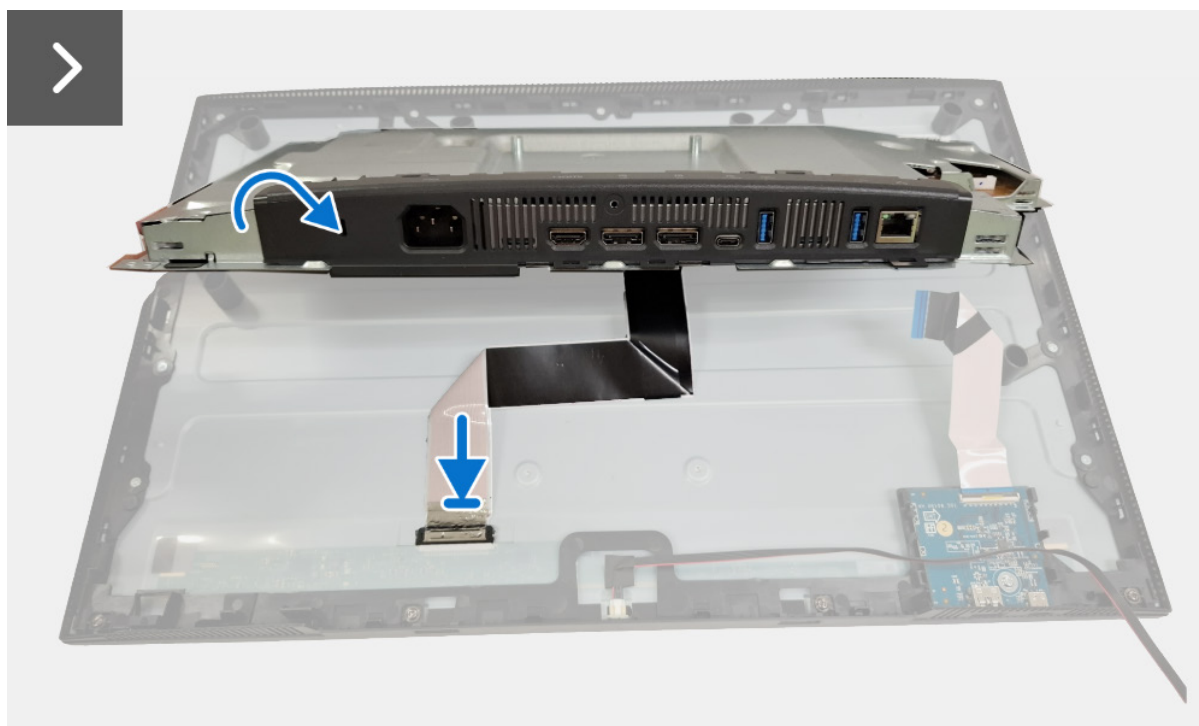
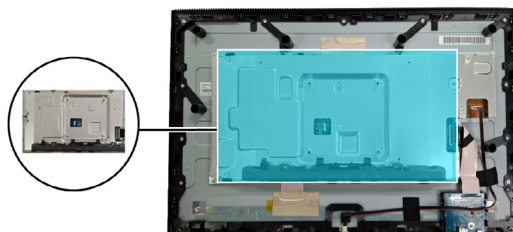


**Figura 23.** Retirar el protector metálico

## Instalar el protector metálico

### Pasos

1. Levante el protector metálico y conecte el cable LVDS al conector del panel de la pantalla.
2. Alinee y coloque el protector metálico en el panel de la pantalla.
3. Adhiera la cinta conductora que sujeta el protector metálico.
4. Conecte el cable de retroiluminación al conector de la placa de control LED y luego conecte el cable de la placa USB al conector de la placa de la interfaz.
5. Adhiera la cinta adhesiva amarilla que sujeta el conector del cable LVDS al panel de la pantalla y luego adhiera las cintas conductoras que sujetan el protector metálico y el conector del cable LVDS al panel de la pantalla. Adhiera las cintas adhesivas que sujetan el cable de retroiluminación y el cable de la placa USB al panel de la pantalla.



**Figura 24.** Instalar el protector metálico



**Figura 25.** Instalar el protector metálico



**Figura 26. Instalar el protector metálico**

**Pasos siguientes**

1. Instale la [cubierta posterior](#).
2. Instale la [soporte](#).
3. Siga el procedimiento descrito en [Después de trabajar en el interior del monitor](#).

# Placa de control LED

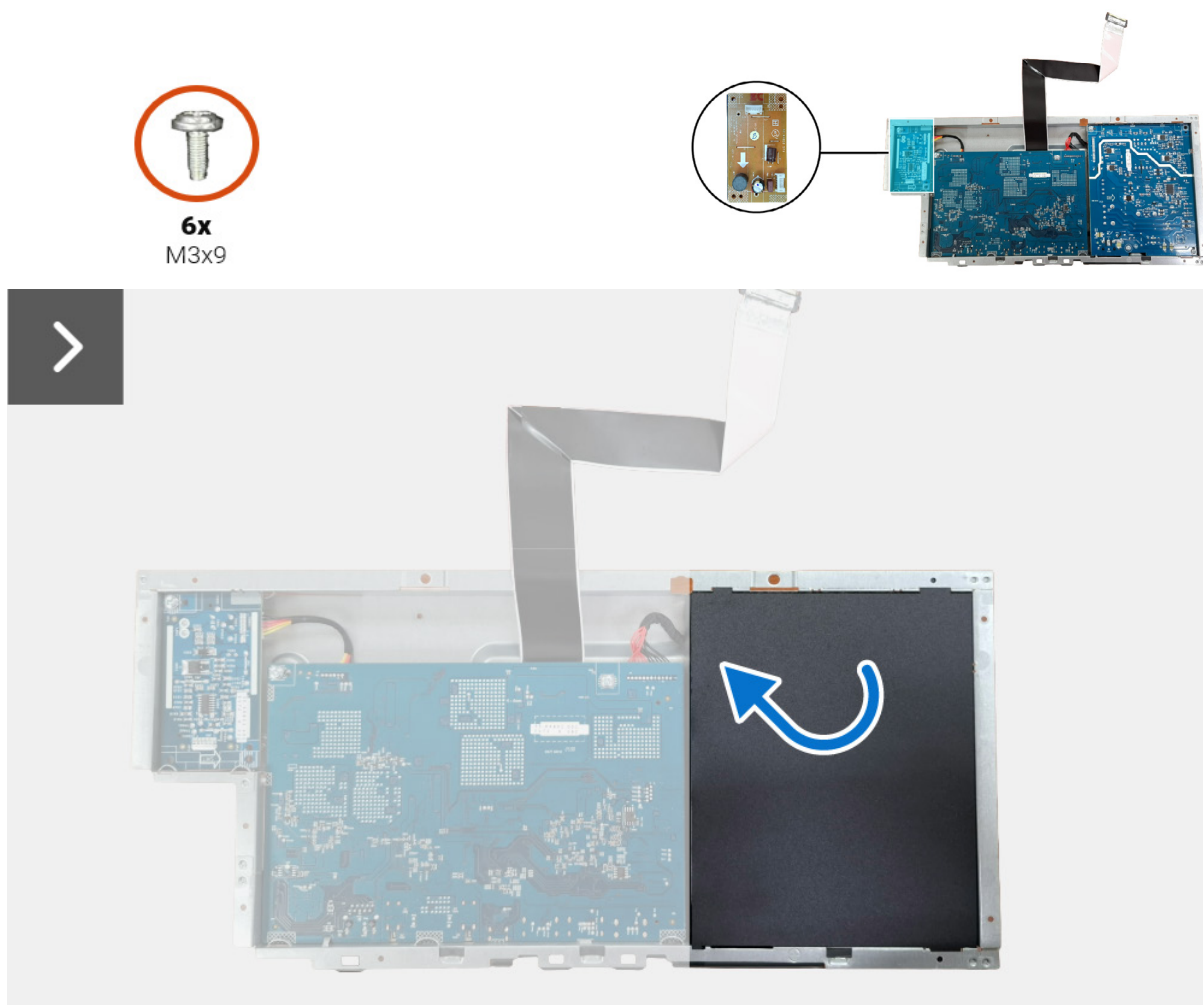
## Retirar la placa de control LED

### Requisitos previos

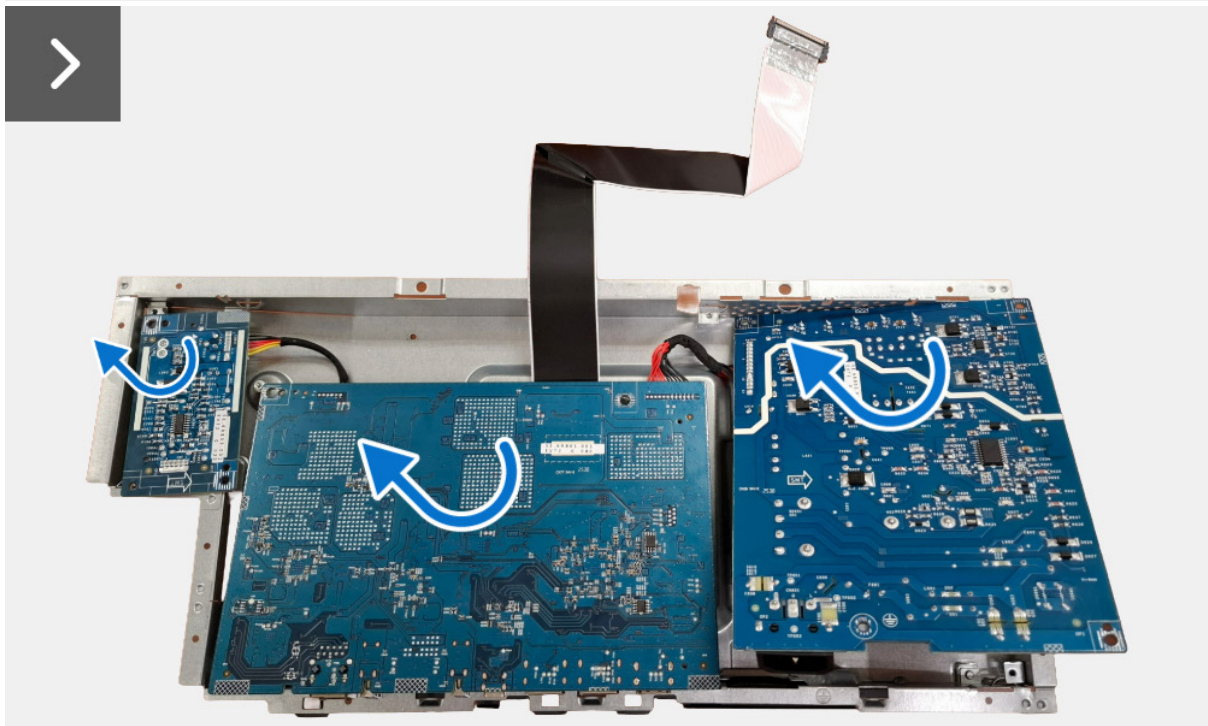
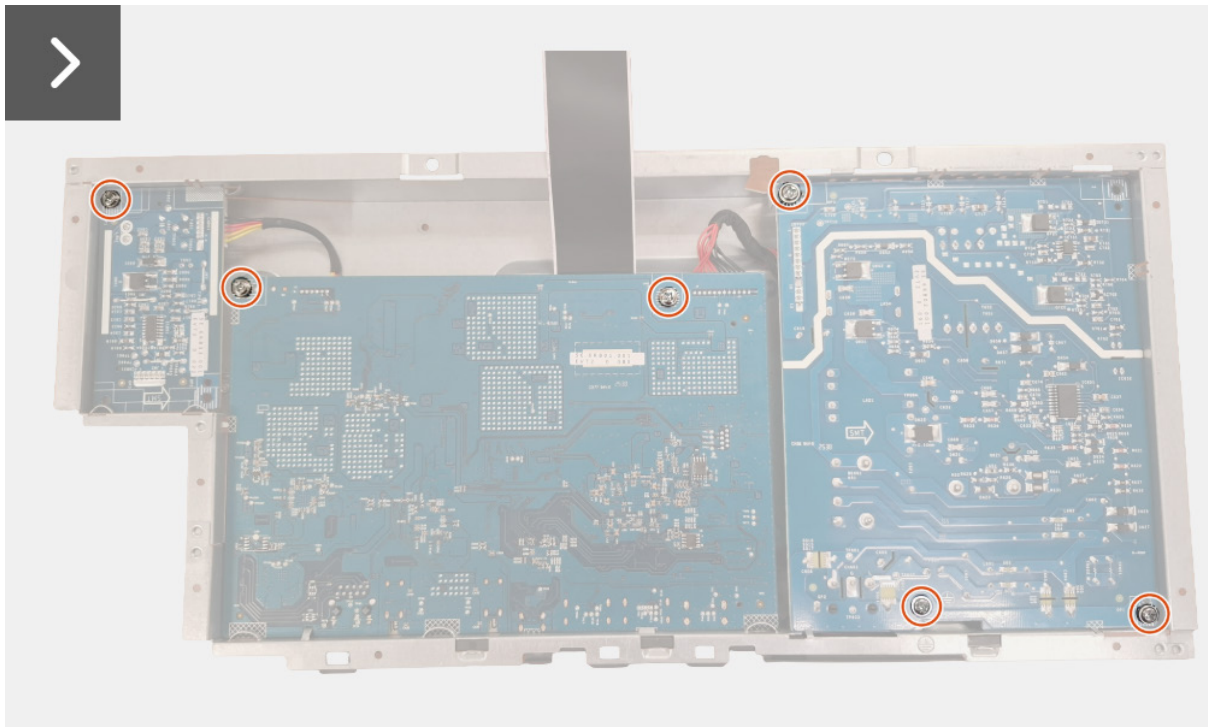
1. Siga el procedimiento descrito en [Antes de trabajar en el interior del monitor](#).
2. Retire la [soporte](#).
3. Retire la [cubierta posterior](#).
4. Retire la [protector metálico](#).

### Pasos

1. Despegue el mylar del protector metálico.
2. Extraiga los seis tornillos (M3x9) que sujetan la placa de control LED, la placa de alimentación y la placa de la interfaz al protector metálico.
3. Levante la placa de control LED, la placa de alimentación y la placa de la interfaz y luego retírelas del protector metálico.
4. Desconecte el cable de la placa de control LED del conector de la placa de control LED.



**Figura 27.** Retirar la placa de control LED



**Figura 28.** Retirar la placa de control LED

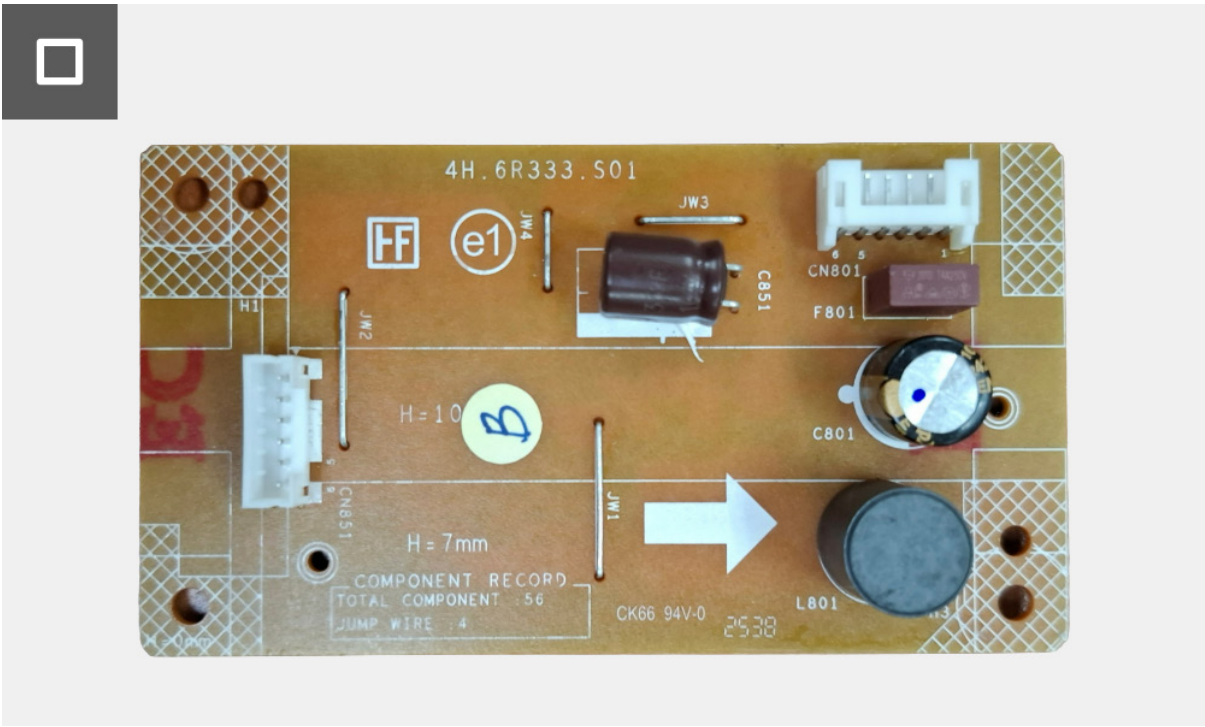
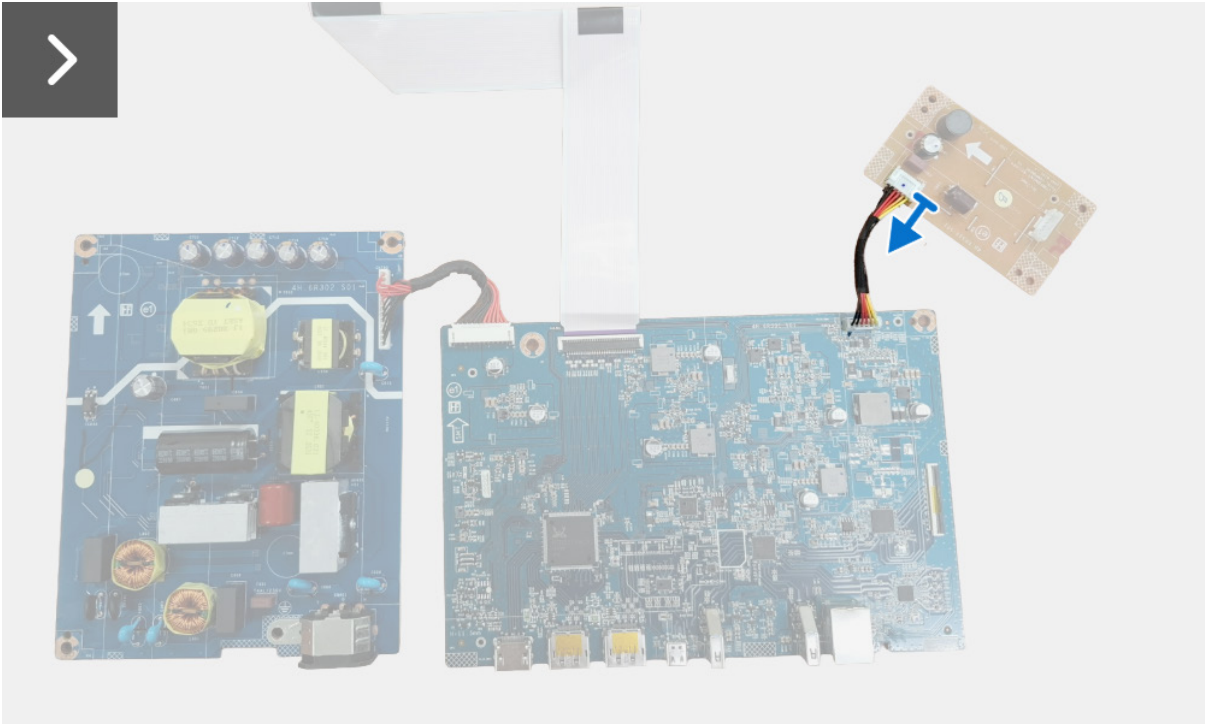


Figura 29. Retirar la placa de control LED

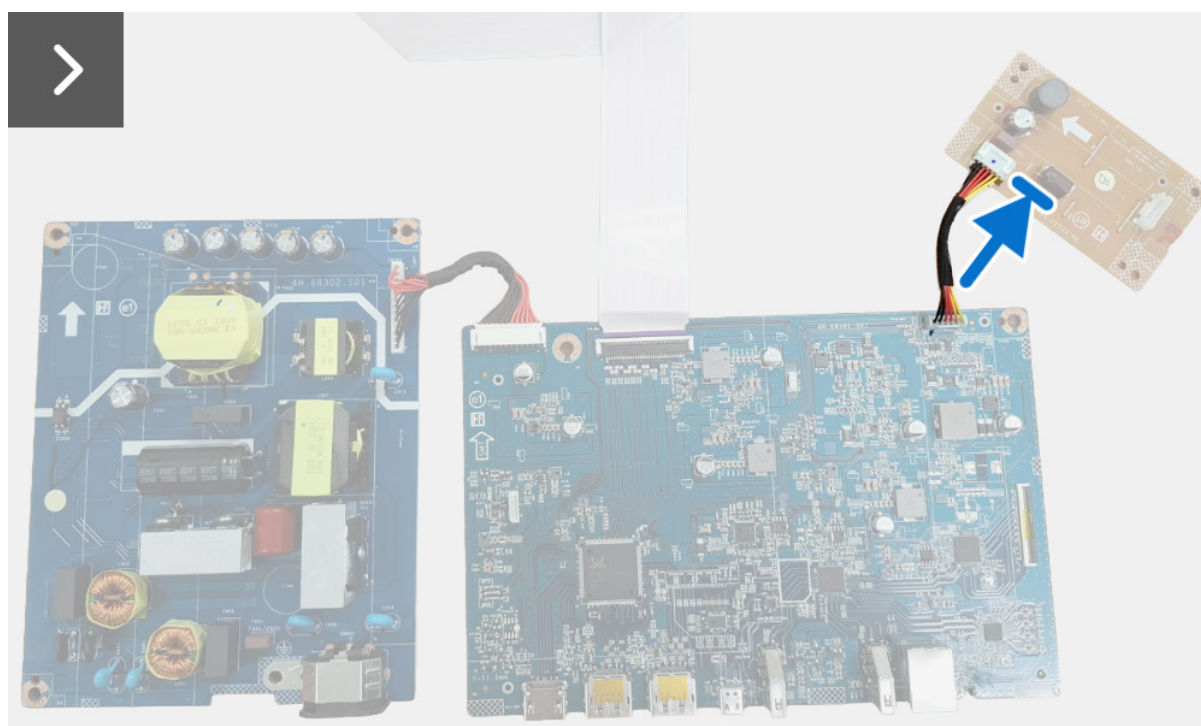
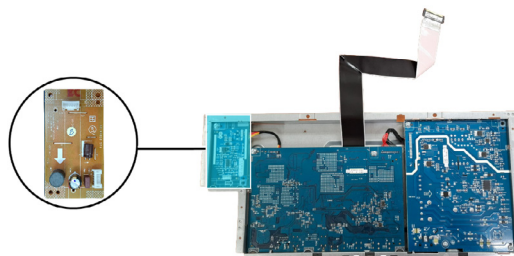
## Instalar la placa de control LED

### Pasos

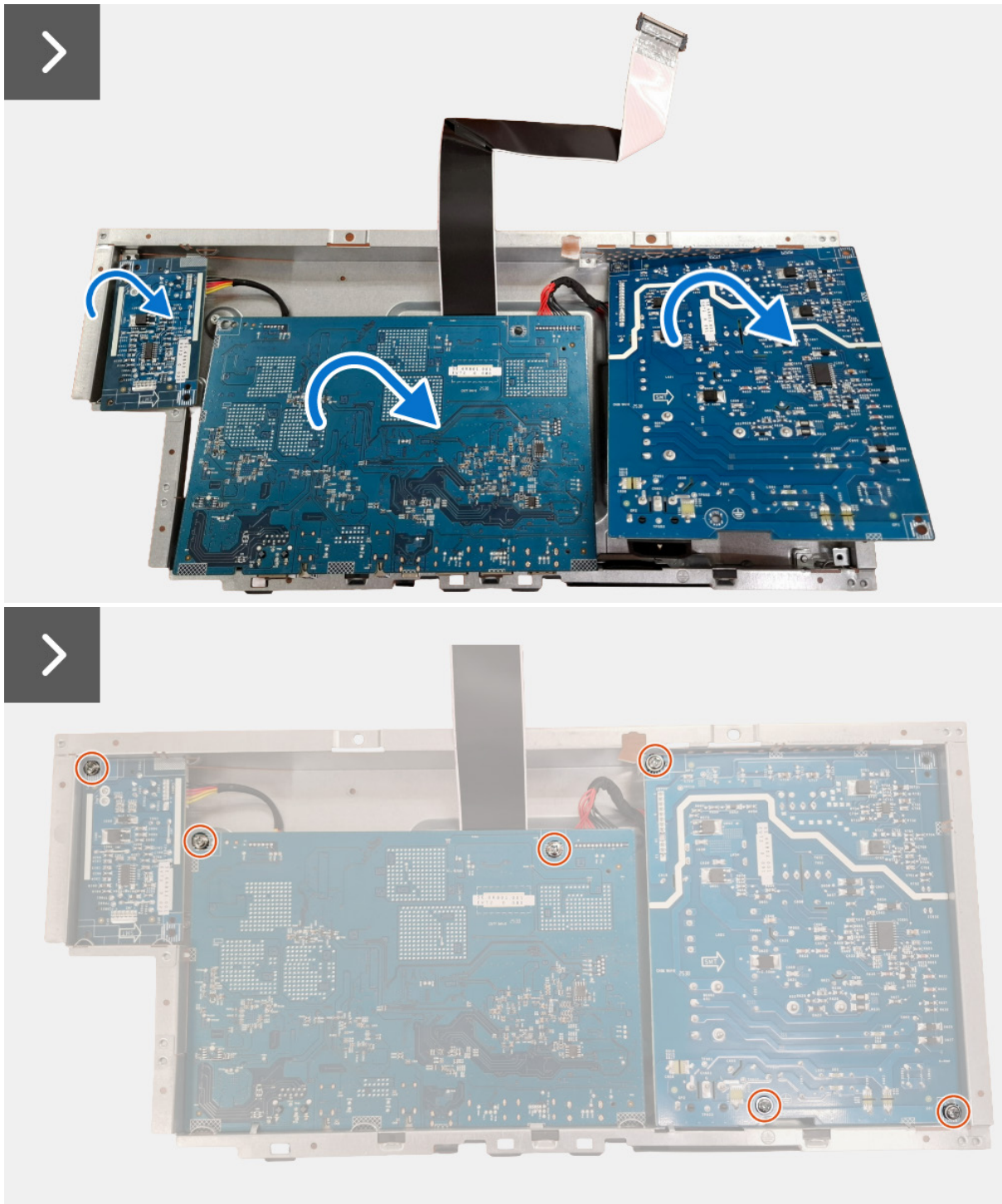
1. Conecte el cable de la placa de control LED al conector de la placa de control LED.
2. Alinee y coloque la placa de control LED, la placa de alimentación y la placa de la interfaz en el protector metálico.
3. Vuelva a colocar en su sitio los seis tornillos (M3x9) que sujetan la placa de control LED, la placa de alimentación y la placa de la interfaz al protector metálico.
4. Adhiera el mylar al protector metálico.



6x  
M3x9



**Figura 30.** Instalar la placa de control LED



**Figura 31.** Instalar la placa de control LED



**Figura 32.** Instalar la placa de control LED

**Pasos siguientes**

1. Instale la [protector metálico](#).
2. Instale la [cubierta posterior](#).
3. Instale la [soporte](#).
4. Siga el procedimiento descrito en [Después de trabajar en el interior del monitor](#).

# Placa de alimentación

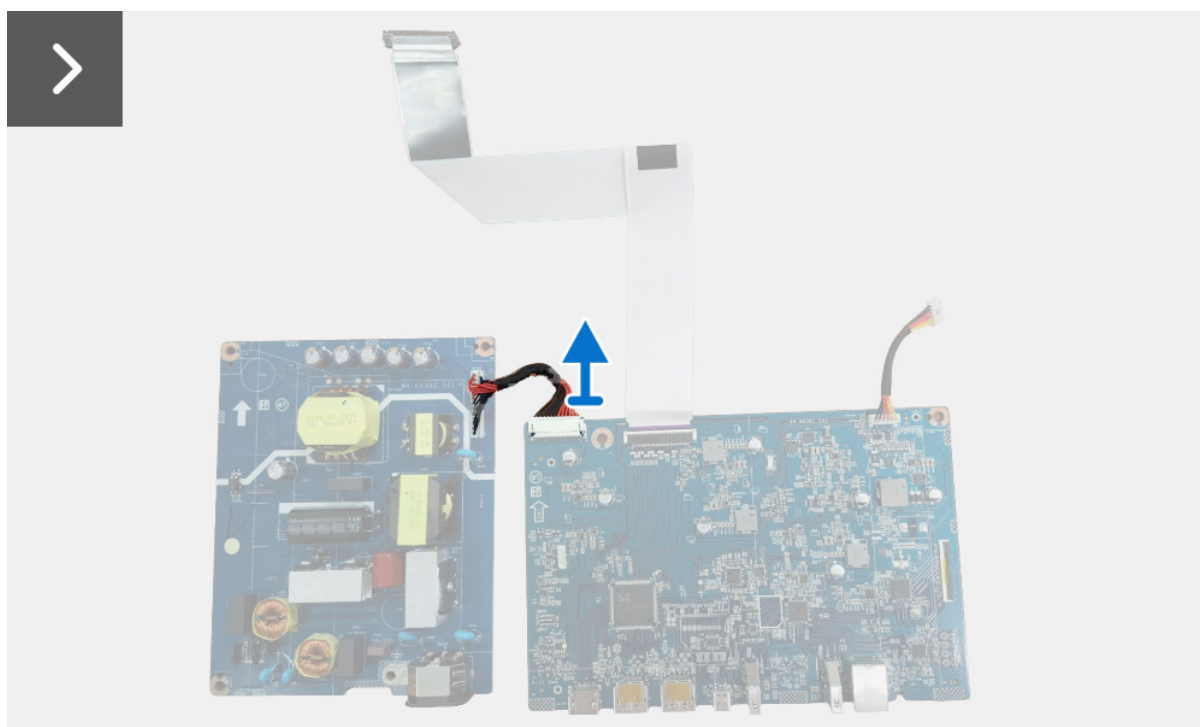
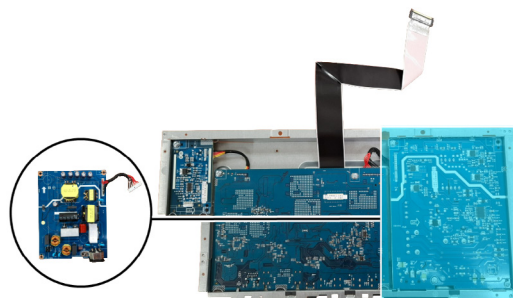
## Retirar la placa de alimentación

### Requisitos previos

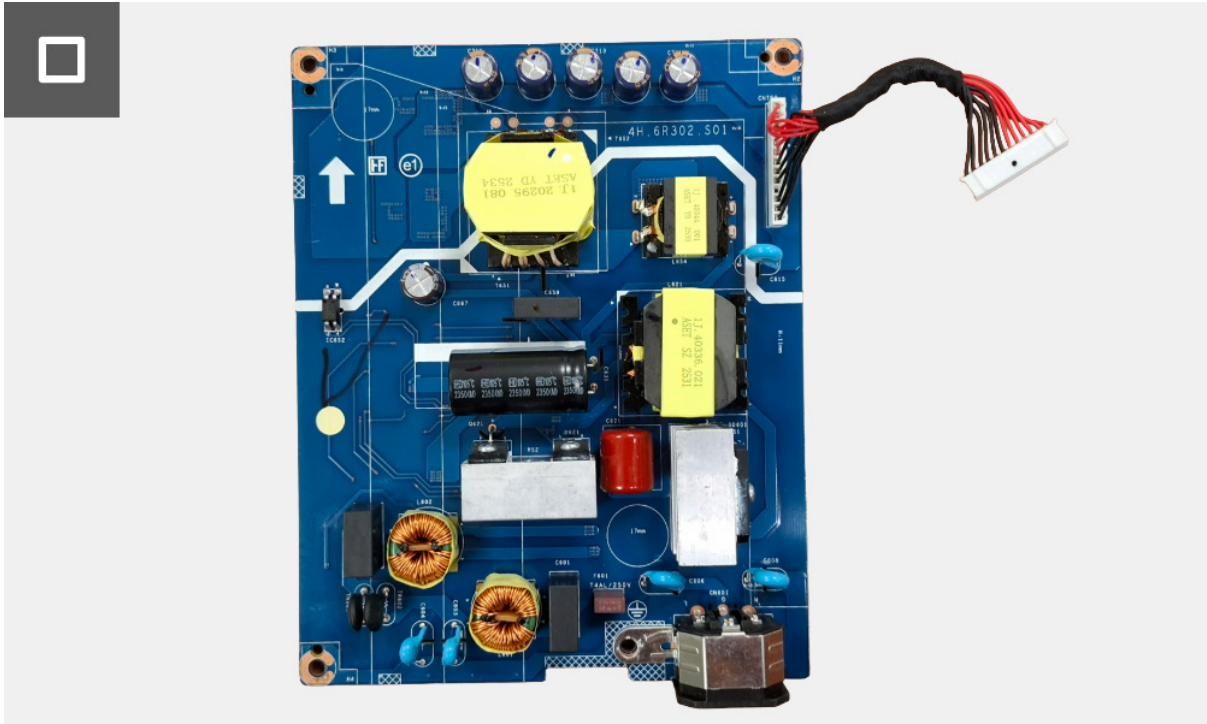
1. Siga el procedimiento descrito en [Antes de trabajar en el interior del monitor](#).
2. Retire la [soporte](#).
3. Retire la [cubierta posterior](#).
4. Retire la [protector metálico](#).
5. Retire la [placa de control LED](#).

### Pasos

1. Desconecte el cable de la placa de alimentación del conector de la placa de la interfaz.



**Figura 33.** Retirar la placa de alimentación

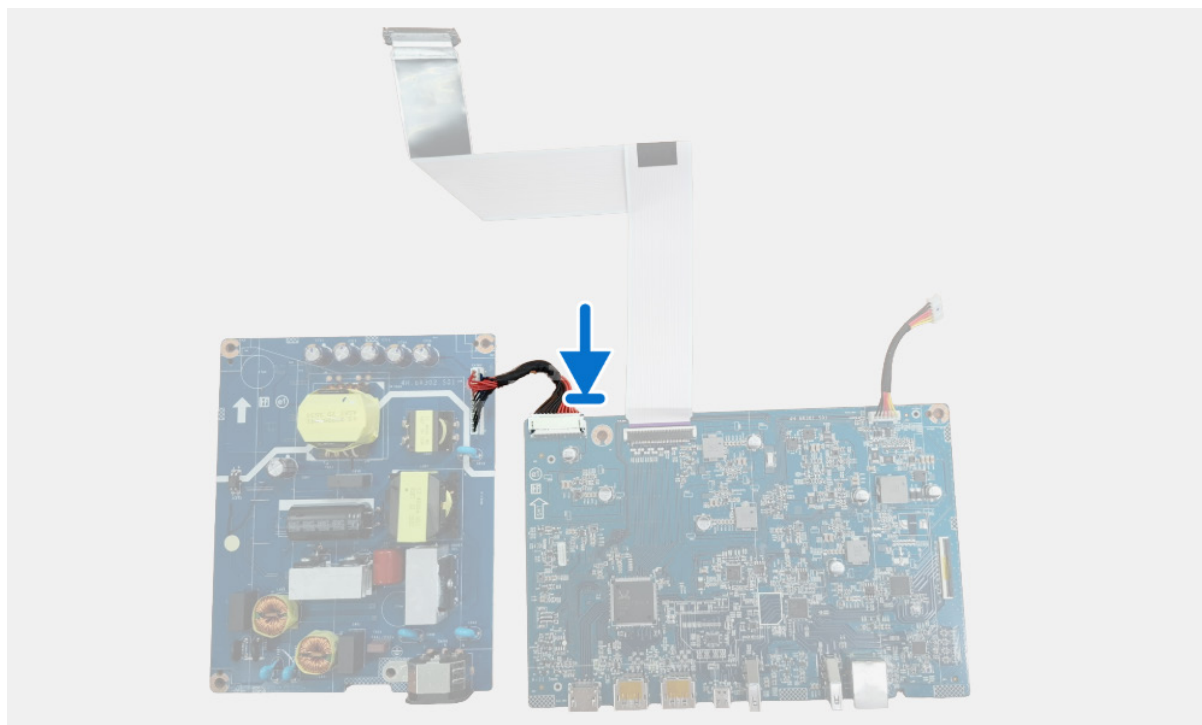
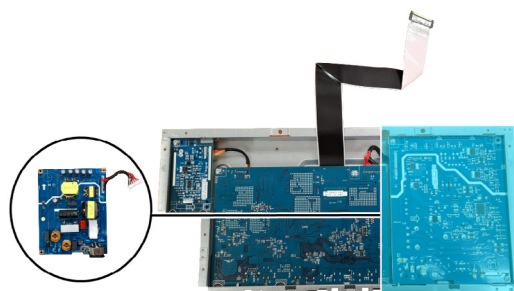


**Figura 34.** Retirar la placa de alimentación

## Instalar la placa de alimentación

### Pasos

1. Conecte el cable de la placa de alimentación al conector de la placa de la interfaz.



**Figura 35.** Instalar la placa de alimentación

### Pasos siguientes

1. Instale la [placa de control LED](#).
2. Instale la [protector metálico](#).
3. Instale la [cubierta posterior](#).
4. Instale la [soporte](#).
5. Siga el procedimiento descrito en [Después de trabajar en el interior del monitor](#).

# Placa de la interfaz

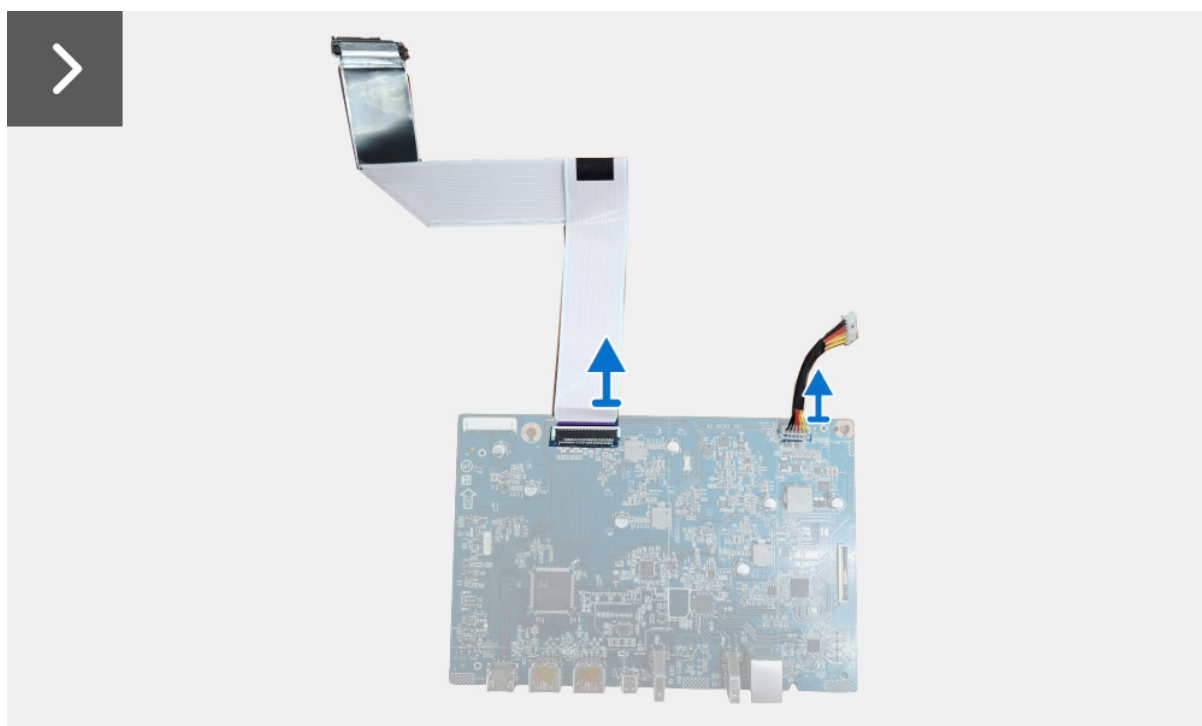
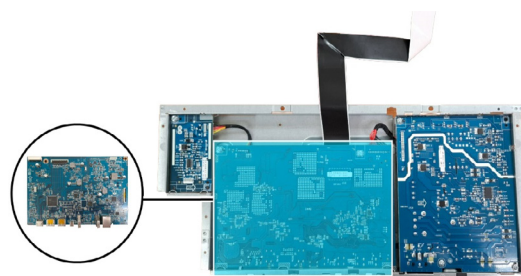
## Retirar la placa de la interfaz

### Requisitos previos

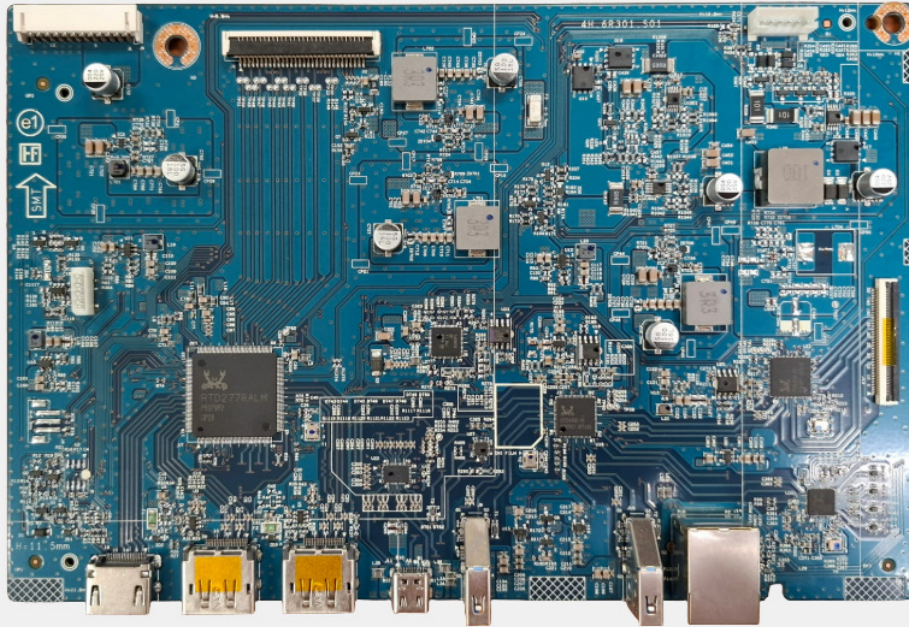
1. Siga el procedimiento descrito en [Antes de trabajar en el interior del monitor](#).
2. Retire la [soporte](#).
3. Retire la [cubierta posterior](#).
4. Retire la [protector metálico](#).
5. Retire la [placa de control LED](#).
6. Retire la [placa de alimentación](#).

### Pasos

1. Desconecte el cable LVDS y el cable de la placa de control LED de los conectores de la placa de la interfaz.



**Figura 36.** Retirar la placa de la interfaz

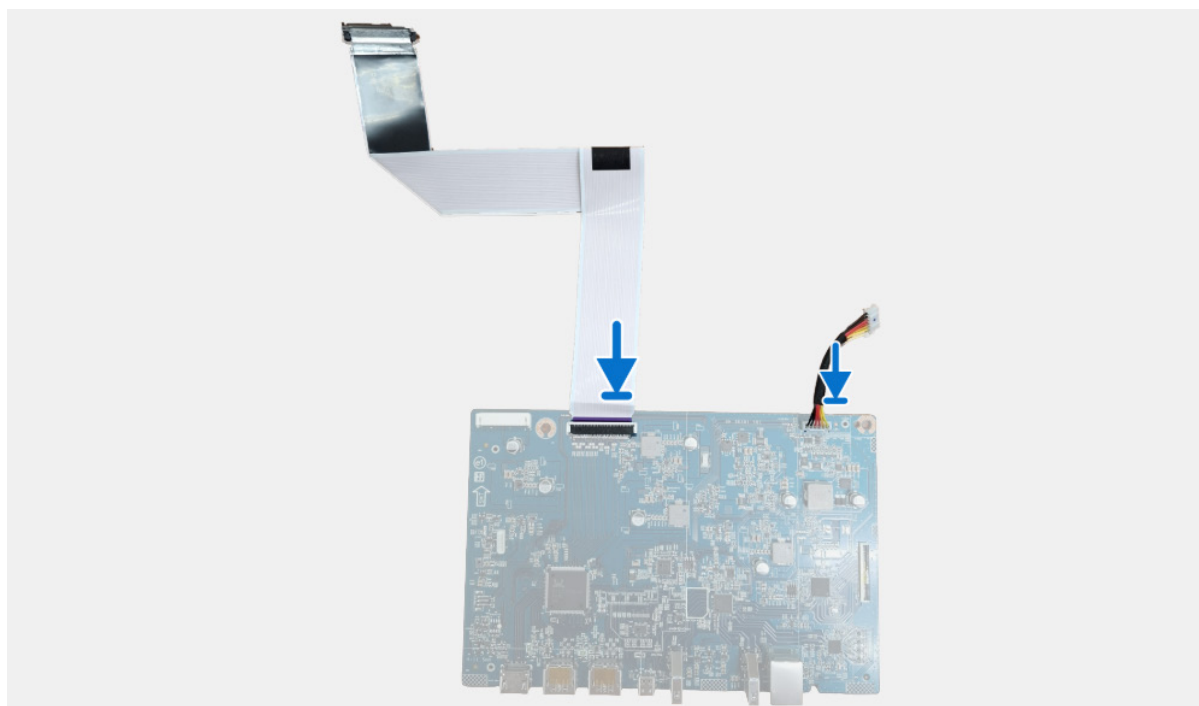
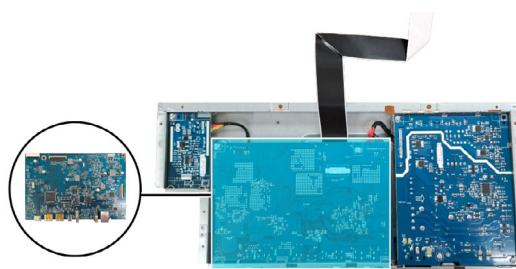


**Figura 37.** Retirar la placa de la interfaz

## Instalar la placa de la interfaz

### Pasos

1. Conecte el cable LVDS y el cable de la placa de control LED a los conectores de la placa de la interfaz.



**Figura 38.** Instalar la placa de la interfaz

### Pasos siguientes

1. Instale la [placa de alimentación](#).
2. Instale la [placa de control LED](#).
3. Instale la [protector metálico](#).
4. Instale la [cubierta posterior](#).
5. Instale la [soporte](#).
6. Siga el procedimiento descrito en [Después de trabajar en el interior del monitor](#).

# Instrucciones para la solución de problemas

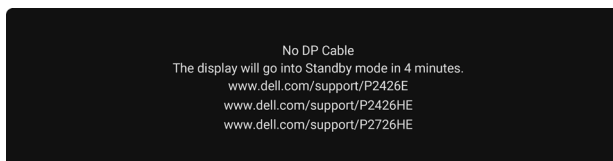
**⚠ ADVERTENCIA:** Antes de empezar con cualquiera de los procedimientos de esta sección, siga las [Instrucciones de seguridad](#).

## Comprobación automática

El monitor le proporciona una función de comprobación automática que verifica que el monitor funciona adecuadamente. Si el monitor y el PC están conectados correctamente pero la pantalla del monitor permanece oscura, ejecute la comprobación automática de la manera siguiente:

1. Apague el PC y el monitor.
2. Desconecte el cable de vídeo de la parte posterior del ordenador. Para garantizar el correcto funcionamiento de la comprobación automática, desconecte todos los cables digitales y analógicos de la parte posterior del ordenador.
3. Encienda el monitor.

Si el monitor no detecta la señal de vídeo y funciona correctamente, aparecerá un cuadro de diálogo en la pantalla (sobre un fondo negro). Cuando se encuentre en el modo de comprobación automática, la luz LED permanece en blanco. Además, en función de la entrada seleccionada, uno de los cuadros de diálogo que aparecen seguirá desplazándose por la pantalla.



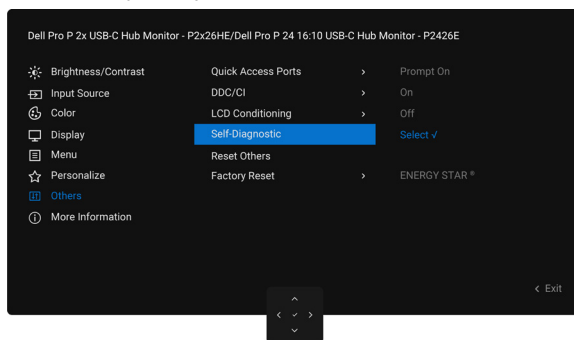
**Figura 39. Mensaje de advertencia de cable DP desconectado**

4. Este cuadro de diálogo también aparecerá durante el funcionamiento normal si el cable de vídeo se desconecta o resulta dañado.
5. Apague el monitor y vuelva a conectar el cable del vídeo; encienda el PC y el monitor.

Si la pantalla de su monitor se mantiene vacía después de seguir los pasos anteriores, significa que el monitor funciona correctamente. Compruebe el controlador de vídeo y el ordenador.

## Diagnóstico integrado

Su monitor incluye una herramienta de diagnóstico integrada para ayudarle a determinar si la anomalía de la pantalla se debe a un problema de su monitor o del sistema informático y la tarjeta gráfica.



**Figura 40. Diagnóstico integrado**

Para realizar el diagnóstico integrado:

1. Asegúrese de que la pantalla está limpia (que no existan partículas de polvo en la superficie de la pantalla).
2. Seleccione los elementos de OSD de **Self-Diagnostics (Autodiagnóstico)** bajo la función **Others (Otros)**.
3. Pulse el botón del joystick para iniciar el diagnóstico. Aparecerá una pantalla gris.
4. Compruebe si la pantalla presenta defectos o anomalías.
5. Mueva el joystick una vez más hasta que se muestre una pantalla de color rojo.
6. Compruebe si la pantalla presenta defectos o anomalías.
7. Repita los pasos 5 y 6 hasta que la pantalla muestre los colores verde, azul, negro y blanco. Observe si aparecen anomalías o defectos.

La prueba habrá finalizado cuando aparezca la pantalla de texto. Para salir, pulse el control de joystick de nuevo.

Si no detecta ninguna anomalía en la pantalla después de utilizar la herramienta de diagnóstico integrada, significa que el monitor funciona correctamente. Compruebe la tarjeta de vídeo y el ordenador.

## Problemas usuales

La tabla siguiente contiene información general sobre problemas usuales en este tipo de monitores y posibles soluciones:

**⚠ ADVERTENCIA:** El ciclo de funcionamiento del panel LCD del monitor está diseñado para aguantar 18 horas al día, 7 días a la semana. Un uso superior al ciclo de funcionamiento para el que se ha diseñado el producto puede provocar una reducción prematura de la luminancia de la retroiluminación del panel, algo que es posible que no cubra la garantía.

**Tabla 7. Problemas comunes y soluciones.**

Síntomas comunes	Qué experimenta	Soluciones posibles
No hay vídeo/LED de encendido apagada	No hay imagen	<ul style="list-style-type: none"> <li>Asegúrese de que el cable de vídeo que conecta el monitor y el equipo se encuentra conectado correcta y firmemente.</li> <li>Verifique que la toma de alimentación funciona correctamente utilizando cualquier otro equipo eléctrico.</li> <li>Asegúrese de que ha pulsado el botón de encendido correctamente.</li> <li>Asegúrese de que se selecciona la fuente de entrada correcta en el menú Input Source (Fuente entrada).</li> </ul>
No hay vídeo/LED encendido	No hay imagen o no tiene brillo	<ul style="list-style-type: none"> <li>Aumente los controles de brillo y contraste mediante el OSD.</li> <li>Ejecute la función de comprobación automática.</li> <li>Compruebe que el cable de vídeo no tenga clavijas rotas o dobladas.</li> <li>Ejecute el <a href="#">Diagnóstico integrado</a>.</li> <li>Asegúrese de que se selecciona la fuente de entrada correcta en el menú Input Source (Fuente entrada).</li> </ul>
Píxeles desaparecidos	La pantalla LCD tiene puntos	<ul style="list-style-type: none"> <li>Apáguelo y enciéndalo.</li> <li>Un píxel que se mantiene apagado de forma permanente es un defecto natural de la tecnología LCD.</li> <li>Para obtener más información acerca de la Política de píxeles y calidad de los monitores Dell, consulte las <a href="#">Pautas de píxeles en pantallas Dell</a>.</li> </ul>
Píxeles bloqueados	La pantalla LCD tiene puntos brillantes	<ul style="list-style-type: none"> <li>Apáguelo y enciéndalo.</li> <li>Un píxel apagado de forma permanente es un defecto natural de la tecnología LCD.</li> <li>Para obtener más información acerca de la Política de píxeles y calidad de los monitores Dell, consulte las <a href="#">Pautas de píxeles en pantallas Dell</a>.</li> </ul>
Problemas con el brillo	La imagen está demasiado oscura o demasiado brillante	<ul style="list-style-type: none"> <li>Restaurar el monitor a su configuración predeterminada.</li> <li>Ajuste los controles de brillo y contraste mediante el OSD.</li> </ul>
Cuestiones relativas a la seguridad	Señales visibles de humo o centellas	<ul style="list-style-type: none"> <li>No realice ninguno de los pasos incluidos en la resolución de problemas.</li> <li>Póngase en contacto con Dell inmediatamente.</li> </ul>
Problemas intermitentes	El monitor se enciende y se apaga	<ul style="list-style-type: none"> <li>Asegúrese de que el cable de vídeo que conecta el monitor y el equipo se encuentra conectado correcta y firmemente.</li> <li>Restaurar el monitor a su configuración predeterminada.</li> <li>Ejecute la función de comprobación automática para determinar si este problema intermitente también ocurre en el modo de comprobación automática.</li> </ul>
Faltan colores	Faltan colores en la imagen	<ul style="list-style-type: none"> <li>Lleve a cabo una comprobación automática del monitor.</li> <li>Asegúrese de que el cable de vídeo que conecta el monitor y el equipo se encuentra conectado correcta y firmemente.</li> <li>Compruebe que el cable de vídeo no tenga clavijas rotas o dobladas.</li> </ul>
Color equivocado	El color de la imagen no es correcto	<ul style="list-style-type: none"> <li>Pruebe distintos <b>Preset Modes (Modos predefinidos)</b> en el OSD de configuración de <b>Color</b>.</li> <li>Ajuste el valor de R/G/B bajo <b>Custom Color (Color personal.)</b> en el OSD del menú Color.</li> <li>Cambie el <b>Input Color Format (Formato color entrada)</b> a <b>RGB</b> o <b>YCbCr</b> en el OSD de ajuste de Color.</li> <li>Ejecute el <a href="#">Diagnóstico integrado</a>.</li> </ul>
Retención de una imagen estática que ha permanecido mucho tiempo en el monitor	Aparecen sombras de una imagen estática en la pantalla	<ul style="list-style-type: none"> <li>Ajuste la pantalla para que se apague tras varios minutos de espera. Esto se puede ajustar en las Opciones de energía de Windows o en la función de ahorro de energía de Mac.</li> <li>También puede utilizar un salvapantallas dinámico.</li> </ul>

## Problemas específicos del producto

**Tabla 8. Problemas específicos del producto y soluciones.**

Síntomas comunes	Qué experimenta	Soluciones posibles
La imagen de la pantalla es demasiado pequeña	La imagen está centrada en la pantalla, pero no llena toda el área de visionado	<ul style="list-style-type: none"> <li>Compruebe el ajuste de <b>Aspect Ratio (Relación de aspecto)</b> en el OSD del menú <b>Display (Pantalla)</b>.</li> <li>Restablezca la pantalla a su configuración predeterminada.</li> </ul>
No se puede ajustar el monitor con el control de joystick de la parte posterior	La OSD no aparece en la pantalla	<ul style="list-style-type: none"> <li>Apague el monitor, desconecte el cable de alimentación, vuelva a conectarlo y luego vuelva a encender el monitor.</li> <li>Compruebe si el menú OSD está bloqueado. Si lo está, mueva las teclas de navegación del joystick <b>arriba, abajo, izquierda</b> o <b>derecha</b> y manténgalas pulsadas durante 4 segundos para desbloquearlo.</li> </ul>
No se recibe ninguna señal de entrada al pulsar los controles de usuario	No hay imagen; la luz del LED es blanca	<ul style="list-style-type: none"> <li>Compruebe la fuente de señal. Asegúrese de que el equipo no está en modo de ahorro de energía moviendo el ratón o pulsando cualquier tecla del teclado.</li> <li>Asegúrese de que el cable de señal está bien conectado. Si es necesario, desconecte el cable y vuelva a conectarlo para confirmar que está bien conectado.</li> <li>Restablezca el equipo o el reproductor de vídeo.</li> </ul>
La imagen no ocupa toda la pantalla	La imagen no ocupa toda la altura o anchura de la pantalla	<ul style="list-style-type: none"> <li>Debido a los distintos formatos de vídeo (relación de aspecto) de los DVD, el monitor podría presentar la imagen a pantalla completa.</li> <li>Ejecute el diagnóstico integrado.</li> </ul>
No hay imagen al utilizar la conexión DP con el ordenador	Pantalla negra	<ul style="list-style-type: none"> <li>Verifique que su tarjeta gráfica cuenta con certificación DisplayPort (DP) (DP 1.1a o DP 1.4). Descargue e instale el controlador más reciente de la tarjeta gráfica.</li> <li>Algunas tarjetas gráficas DP 1.1a no admiten monitores DP 1.4.</li> </ul>
No hay imagen cuando se utiliza la conexión USB-C con el ordenador, portátil, etc.	Pantalla negra	<ul style="list-style-type: none"> <li>Compruebe si la interfaz USB-C del dispositivo admite el modo alternativo DP.</li> <li>Verifique si el dispositivo necesita una carga de alimentación de más de 96 W (la plataforma que admite DDM2 puede cargar hasta 100 W).</li> <li>La interfaz USB-C del dispositivo no admite el modo alternativo DP.</li> <li>Ajuste Windows en el modo de proyección.</li> <li>Asegúrese de que el cable USB-C no está dañado.</li> </ul>
Sin carga cuando se utiliza la conexión USB-C con el ordenador, portátil, etc.	Sin carga	<ul style="list-style-type: none"> <li>Compruebe si el dispositivo admite uno de los siguientes perfiles de carga: 5 V / 9 V / 15 V / 20 V.</li> <li>Verifique si el portátil necesita un adaptador de alimentación de más de 96 W (la plataforma que admite DDM2 puede cargar hasta 100 W).</li> <li>Si el portátil necesita un adaptador de corriente de más de 96 W (la plataforma que admite DDM2 puede cargar hasta 100 W), es posible que no se cargue con la conexión USB-C.</li> <li>Asegúrese de usar solo un adaptador aprobado por Dell o el adaptador incluido con el producto.</li> <li>Asegúrese de que el cable USB-C no está dañado.</li> </ul>
Carga intermitente cuando se utiliza la conexión USB-C con el ordenador, portátil, etc.	Carga intermitente	<ul style="list-style-type: none"> <li>Compruebe si el consumo energético máximo del dispositivo es superior a 96 W (la plataforma que admite DDM2 puede cargar hasta 100 W).</li> <li>Asegúrese de usar solo un adaptador aprobado por Dell o el adaptador incluido con el producto.</li> <li>Asegúrese de que el cable USB-C no está dañado.</li> </ul>
No hay imagen al usar USB-C MST	Pantalla negra o el segundo DUT no está en modo Prime	<ul style="list-style-type: none"> <li>Entrada USB-C - Vaya al menú OSD. Bajo Display Info (Información de pantalla), compruebe si el valor de Link Rate (Velocidad de conexión) es HBR2 o HBR3. Si el valor de Link Rate (Velocidad de conexión) es HBR2, le recomendamos usar un cable USB-C a DP para activar la función MST.</li> </ul>
Sin conexión de red	Red interrumpida o intermitente	<ul style="list-style-type: none"> <li>No cambie de posición el botón de encendido cuando la red esté conectada. Déjelo en la posición de encendido.</li> </ul>

Síntomas comunes	Qué experimenta	Soluciones posibles
El puerto LAN no funciona	Problema con la configuración del sistema operativo o la conexión del cable	<ul style="list-style-type: none"> <li>• Asegúrese de que el ordenador tiene instalada la versión más reciente de la BIOS y los controladores.</li> <li>• Asegúrese de que el controlador de RealTek Ethernet está instalado en el Administrador de dispositivos de Windows.</li> <li>• Si la configuración de la BIOS cuenta con la opción LAN/GBE Habilitada/Deshabilitada, asegúrese de que está ajustada en <b>Enabled (Habilitada)</b>.</li> <li>• Asegúrese de que el cable Ethernet está bien conectado tanto al monitor como al hub/router/firewall.</li> <li>• Revise el LED de estado del cable Ethernet para asegurarse de que está conectado. Si el LED no se enciende, pruebe a volver a conectar los dos extremos del cable.</li> <li>• En primer lugar, apague el ordenador y desconecte el cable USB-C y el cable de alimentación del monitor. A continuación, vuelva a encender el monitor y conecte de nuevo el cable de alimentación y el cable USB-C del monitor.</li> </ul>

## Problemas específicos de Bus Serie Universal (USB)

**Tabla 9. Problemas específicos del puerto USB y soluciones.**

Síntomas comunes	Qué experimenta	Soluciones posibles
La interfaz USB no funciona	Los periféricos USB no funcionan	<ul style="list-style-type: none"> <li>• Compruebe que el monitor esté encendido.</li> <li>• Vuelva a conectar el cable ascendente a su PC.</li> <li>• Vuelva a conectar los periféricos USB (conector descendente).</li> <li>• Apague y vuelva a encender el monitor de nuevo.</li> <li>• Reinicie el equipo.</li> <li>• Algunos dispositivos USB, como discos duros portátiles externos, requieren una corriente eléctrica más alta; conecte el dispositivo directamente al sistema informático.</li> </ul>
La interfaz USB 5Gbps es lenta	Los periféricos USB 5Gbps funcionan lentamente o no funcionan en absoluto	<ul style="list-style-type: none"> <li>• Compruebe que su equipo es compatible con USB 5Gbps.</li> <li>• Algunos equipos tienen puertos USB 3.2, USB 2.0 y USB 1.1. Asegúrese de utilizar el puerto USB correcto.</li> <li>• Vuelva a conectar el cable ascendente a su PC.</li> <li>• Vuelva a conectar los periféricos USB (conector descendente).</li> <li>• Reinicie el equipo.</li> </ul>
Los periféricos USB inalámbricos dejan de funcionar cuando se conecta un dispositivo USB 5Gbps	Los periféricos USB inalámbricos responden con lentitud o funcionan solo cuando disminuye la distancia que los separa del receptor	<ul style="list-style-type: none"> <li>• Aumente la distancia entre los periféricos USB 5Gbps y el receptor USB inalámbrico.</li> <li>• Coloque el receptor USB inalámbrico lo más cerca posible de los periféricos USB inalámbricos.</li> <li>• Utilice un cable alargador de USB para colocar el receptor USB inalámbrico lo más lejos posible del puerto USB 5Gbps.</li> </ul>
El ratón USB inalámbrico no funciona correctamente	Si se conecta a uno de los puertos USB de la parte trasera del monitor, el ratón USB inalámbrico se ralentiza o se bloquea durante el uso	Desconecte el receptor del ratón USB inalámbrico y vuelva a conectarlo a un puerto USB de acceso rápido adecuado de la parte inferior del monitor.

## Contactar con Dell

Para ponerse en contacto con Dell para asuntos de ventas, soporte técnico o servicio al cliente, [consulte el sitio web de asistencia de Dell](#).

- ① **NOTA:** La disponibilidad varía dependiendo del país y el producto, y puede que algunos servicios no estén disponibles en su país.
- ① **NOTA:** Si no tiene una conexión a Internet activa, puede encontrar información de contacto acerca de su factura de compra, nota de entrega, recibo o catálogo de productos Dell.

# Historial de revisiones

En la siguiente tabla, se muestra el historial de revisiones de este documento:

**Tabla 10. Historial de revisiones**

Revisión	Fecha	Descripción
A00	Marzo de 2026	Fecha de publicación original