

Moniteur Dell Pro P 24 16:10 Hub USB-C P2426E

Instructions de démontage

Remarques, avertissements et mises en garde

- ① **REMARQUE** : Une REMARQUE indique des informations importantes qui vous aideront à mieux utiliser votre produit.
- ⚠ **AVERTISSEMENT** : Un AVERTISSEMENT indique un risque de dommage matériel ou de perte de données et vous indique comment éviter le problème.
- ⚠ **MISE EN GARDE** : Une MISE EN GARDE attire votre attention sur un risque potentiel vis-à-vis de vos biens, sur des dommages corporels voire sur un danger de mort.

Contenu

Consignes de sécurité	4
Avant d'intervenir à l'intérieur de votre moniteur	4
Après être intervenu à l'intérieur de votre moniteur	4
Démontage et remontage	5
Outils recommandés	5
Liste des vis	5
Pied	6
Retirer le pied	6
Installer le pied	7
Couvercle arrière	8
Retirer le couvercle arrière	8
Installer le couvercle arrière	11
Blindage métallique	13
Retirer le blindage métallique	13
Installer le blindage métallique	16
Carte de pilotage des DEL	19
Retirer la carte de pilotage des DEL	19
Installer la carte de pilotage des DEL	22
Carte d'alimentation	25
Retirer la carte d'alimentation	25
Installer la carte d'alimentation	27
Carte d'interface	28
Retirer la carte d'interface	28
Installer la carte d'interface	30
Contacteur Dell	31
Historique des révisions	32

Consignes de sécurité

Suivez les consignes de sécurité suivantes pour protéger votre moniteur contre les dommages potentiels et pour assurer votre sécurité personnelle. Sauf indication contraire, chaque procédure incluse dans ce document suppose que vous avez lu les informations de sécurité livrées avec votre moniteur.

- ❗ **REMARQUE** : Avant d'utiliser le moniteur, lisez les informations de sécurité qui sont expédiées avec votre moniteur et imprimées sur le produit. Conservez la documentation dans un endroit sûr pour pouvoir la consulter ultérieurement.
 - ⚠ **MISE EN GARDE** : L'utilisation de commandes, réglages ou procédures autres que spécifiés dans cette documentation peut causer l'exposition à un choc, à des risques électriques, et/ou à des risques mécaniques.
 - ⚠ **AVERTISSEMENT** : L'effet possible à long terme de l'écoute de sons à un volume élevé par le biais du casque (sur le moniteur qui le prend en charge) peut endommager votre capacité auditive.
- Placez le moniteur sur une surface solide et manipulez-le avec soin.
 - L'écran est fragile et peut être endommagé en cas de chute ou de choc avec un objet pointu.
 - Assurez-vous que l'alimentation requise pour votre moniteur correspond à l'alimentation secteur dans la zone géographique où vous trouvez.
 - Maintenez le moniteur à température ambiante. Des conditions excessivement froides ou chaudes peuvent avoir un effet néfaste sur les cristaux liquides de l'écran.
 - Branchez le câble d'alimentation du moniteur sur une prise murale proche et accessible. Voir Connecter les câbles dans le Guide d'utilisation.
 - Ne placez pas et n'utilisez pas le moniteur sur une surface humide ou à proximité d'eau.
 - Ne soumettez pas le moniteur à de fortes vibrations ou à des chocs importants. Par exemple, ne placez pas le moniteur à l'intérieur du coffre d'une voiture.
 - Débranchez le moniteur lorsqu'il ne sera pas utilisé pendant une période prolongée.
 - Pour éviter les chocs électriques, n'essayez pas de retirer de couvercle ou de toucher l'intérieur du moniteur.
 - Lisez attentivement ces instructions. Conservez ce document pour toute référence ultérieure. Respectez tous les avertissements et instructions qui sont indiqués sur le produit.
 - Certains moniteurs peuvent être montés au mur à l'aide du support VESA vendu séparément. Assurez-vous d'utiliser les spécifications VESA correctes, comme indiqué dans la section sur le montage mural du Guide d'utilisation.

Pour des informations sur les consignes de sécurité, voir le document des Informations relatives à la sécurité, à l'environnement et à la réglementation qui est livré avec votre moniteur.

Avant d'intervenir à l'intérieur de votre moniteur

Étapes

1. Enregistrez et fermez tous les fichiers ouverts et quittez toutes les applications ouvertes.
 2. Éteignez votre moniteur.
 3. Déconnectez votre moniteur et tous les appareils connectés de leurs prises électriques.
 4. Déconnectez de votre moniteur tous les périphériques et appareils réseau connectés, tels que le clavier, la souris et la station d'accueil.
- ⚠ **AVERTISSEMENT** : Pour déconnecter un câble réseau, débranchez d'abord le câble de votre moniteur, puis le câble du périphérique réseau.
5. Retirez la carte multimédia et le disque optique de votre moniteur, le cas échéant.

Après être intervenu à l'intérieur de votre moniteur

- ⚠ **AVERTISSEMENT** : Si vous laissez des vis desserrées ou mal placées à l'intérieur de votre moniteur, vous risquez de l'endommager gravement.

Étapes

1. Remettez toutes les vis en place et assurez-vous qu'il ne reste aucune vis à l'intérieur du moniteur.
2. Connectez les appareils externes, les périphériques ou les câbles que vous avez retirés avant de travailler sur votre moniteur.
3. Remettez en place les cartes multimédia, les disques ou toute autre pièce que vous avez retirée avant d'intervenir sur votre moniteur.
4. Connectez votre moniteur et tous les appareils connectés à leurs prises électriques.
5. Allumez votre moniteur.

Démontage et remontage

⚠ AVERTISSEMENT : Les informations contenues dans cette section sont destinées aux techniciens de maintenance agréés de la région EMEA. Dell interdit aux utilisateurs de démonter le moniteur, et tout dommage causé par un entretien non autorisé ne sera pas couvert par la garantie.



Outils recommandés

- Tournevis cruciforme n°0
- Tournevis cruciforme n°2
- Baguette en plastique

Liste des vis

- ① **REMARQUE :** Quand vous retirez des vis d'un composant, il est recommandé de noter le type de vis, la quantité de vis, puis de les placer dans une boîte de rangement pour vis. Cela permet de s'assurer que le bon nombre de vis et le bon type de vis sont rétablis lors du remplacement du composant.
- ① **REMARQUE :** Certains ordinateurs ont des surfaces magnétiques. Veillez à ce que les vis ne restent pas attachées à ces surfaces lorsque vous remplacez un composant.
- ① **REMARQUE :** La couleur des vis peut varier en fonction de la configuration commandée.

Tableau 1. Liste des vis

Composant	Type de vis	Quantité	Image des vis
Couvercle arrière	M4*10	4	
Carte de pilotage des DEL	M3*9	1	
Carte d'interface	M3*9	2	
Carte d'alimentation	M3*9	3	

Pied

Retirer le pied

Conditions préalables

1. Suivez la procédure dans [Avant d'intervenir à l'intérieur de votre moniteur](#).

① **REMARQUE :** Pour éviter les rayures sur l'écran en enlevant le pied, assurez-vous que le moniteur est placé sur une surface douce et manipulez-le avec précaution.

② **REMARQUE :** Les étapes suivantes sont spécifique au retrait du pied livré avec votre moniteur. Si vous retirez un pied que vous avez acheté d'une autre source, suivez les instructions d'installation fournies avec le pied.

Étapes

1. Placez le moniteur sur un chiffon mou ou un coussin.
2. Appuyez sur le bouton de libération du pied à l'arrière de l'écran et maintenez-le enfoncé.
3. Soulevez l'ensemble du pied et retirez-le du moniteur.

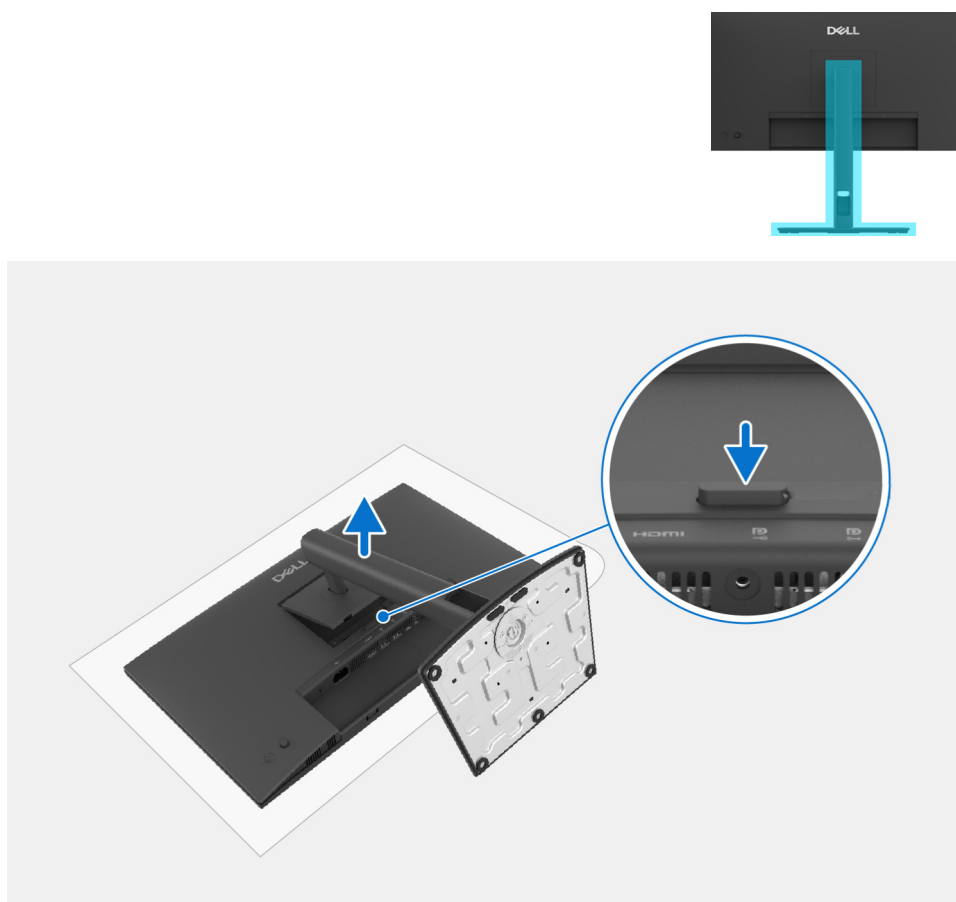


Figure 1. Retirer le pied

Installer le pied

1. Insérez avec précaution les onglets de la colonne du pied dans les fentes du couvercle arrière de l'écran et appuyez l'ensemble du pied vers le bas pour l'enclencher en place.

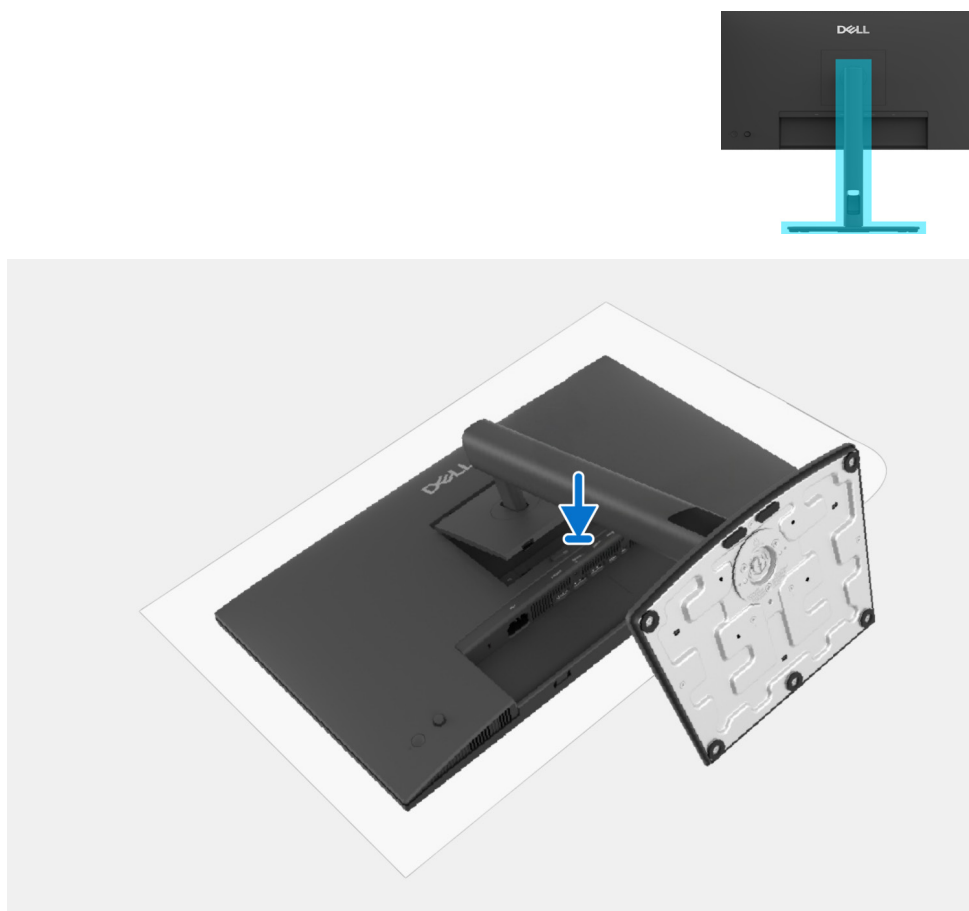


Figure 2. Installer le pied

Étapes suivantes

1. Suivez la procédure dans [Après être intervenu à l'intérieur de votre moniteur.](#)

Couvercle arrière

Retirer le couvercle arrière

Conditions préalables

1. Suivez la procédure dans [Avant d'intervenir à l'intérieur de votre moniteur.](#)
2. Retirer le [pied](#).

Étapes

1. Retirez les quatre vis (M4x10) qui fixent le couvercle arrière à l'assemblage de l'écran.
2. En utilisant une baguette en plastique, faites levier sur le couvercle arrière en commençant par le bord du moniteur.
3. Soulevez délicatement le couvercle arrière de l'écran.
4. Déconnectez le câble de la carte de contrôle du connecteur de la carte d'interface.
5. Retirez le couvercle arrière du moniteur.



4x
M4x10

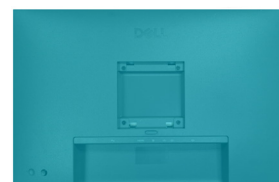


Figure 3. Retirer le couvercle arrière



Figure 4. Retirer le couvercle arrière

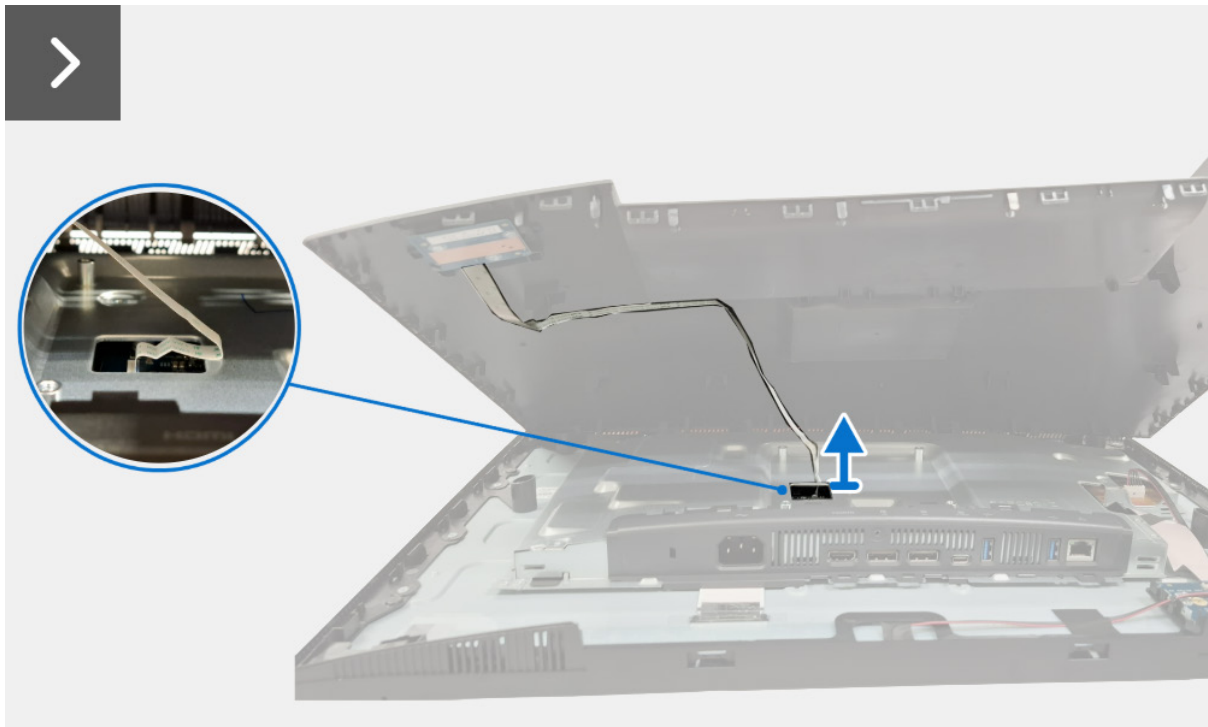


Figure 5. Retirer le couvercle arrière

Installer le couvercle arrière

Étapes

1. Connectez le câble de la carte de contrôle au connecteur de la carte d'interface.
2. Alignez le couvercle arrière sur l'assemblage de l'écran et enclenchez-le en place.
- ① **REMARQUE :** Alignez les trous de vis du couvercle arrière avec les trous de vis sur l'assemblage de l'écran avant d'appliquer une légère pression sur le couvercle arrière.
3. Remettez en place les quatre vis (M4x10) qui fixent le couvercle arrière à l'assemblage de l'écran.



4x
M4x10

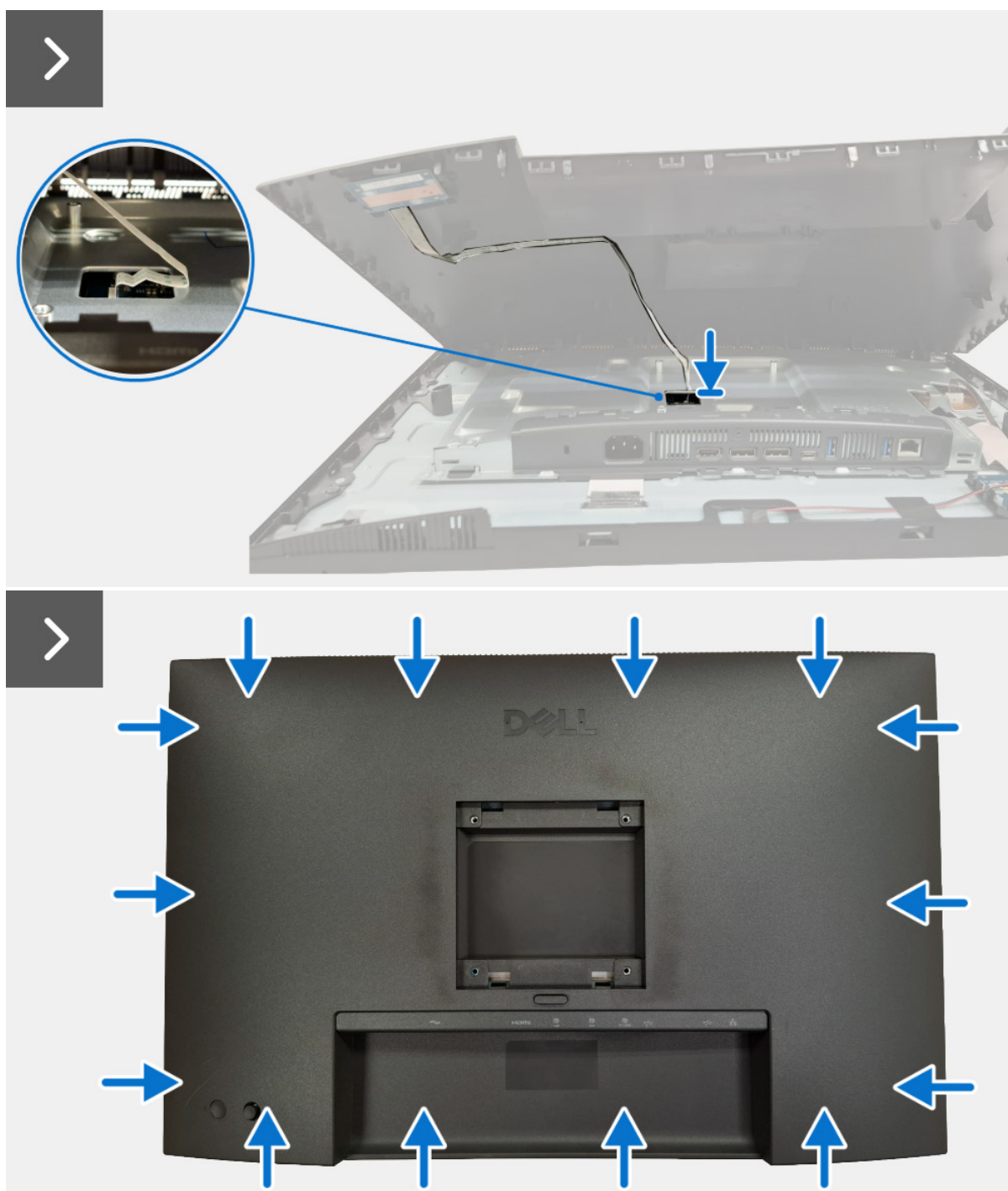
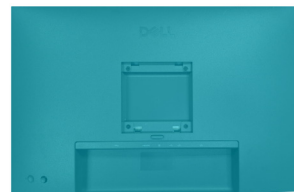


Figure 6. Installer le couvercle arrière



Figure 7. Installer le couvercle arrière supérieur

Étapes suivantes

1. Installer le [pied](#).
2. Suivez la procédure dans [Après être intervenu à l'intérieur de votre moniteur](#).

Blindage métallique

Retirer le blindage métallique

Conditions préalables

1. Suivez la procédure dans [Avant d'intervenir à l'intérieur de votre moniteur](#).
2. Retirer le [pied](#).
3. Retirer le [couvercle arrière](#).

Étapes

1. Détachez le ruban conducteur sur le blindage métallique, puis détachez le ruban conducteur et le ruban adhésif jaune qui fixent le connecteur du câble LVDS au panneau d'affichage. Détachez les rubans adhésifs sur le câble du rétroéclairage.
2. Déconnectez le câble du rétroéclairage du connecteur situé sur la carte de pilotage des DEL, puis déconnectez le câble de la carte USB du connecteur situé sur la carte d'interface.
3. Détachez le ruban conducteur sur le blindage métallique.
4. Soulevez le blindage métallique et déconnectez le câble LVDS du connecteur sur le panneau d'affichage.
5. Soulevez et retirez le blindage métallique du panneau d'affichage.

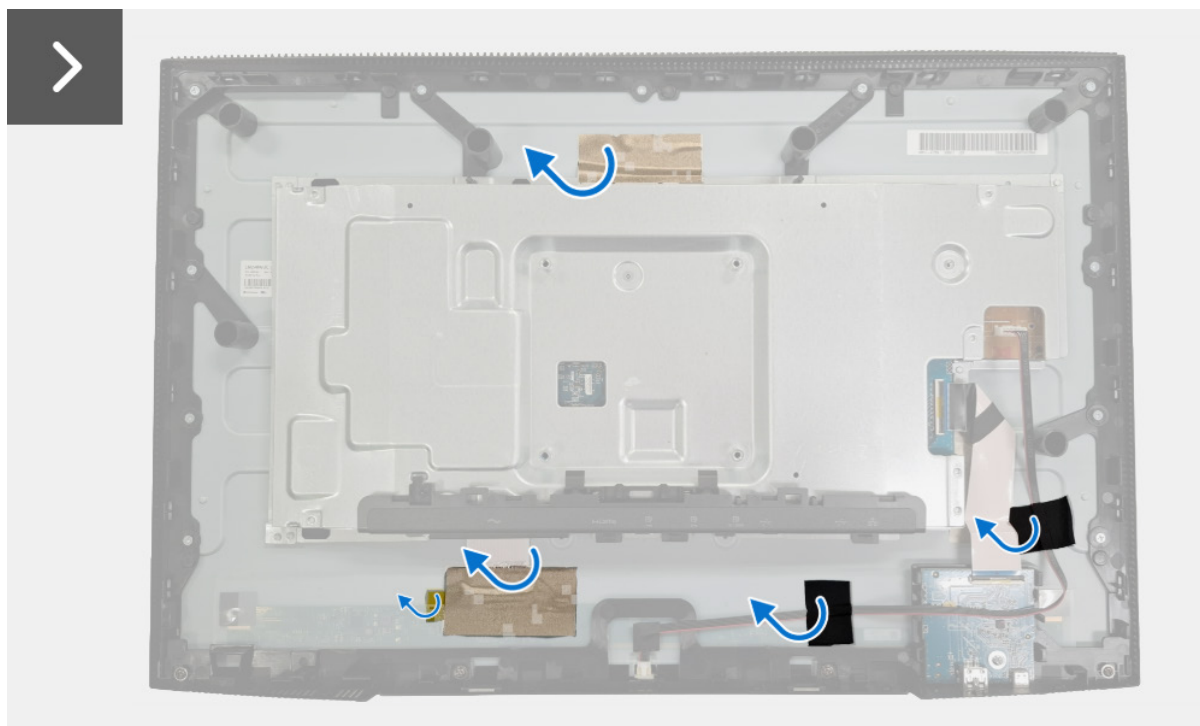
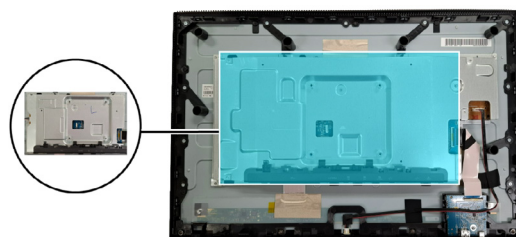


Figure 8. Retirer le blindage métallique

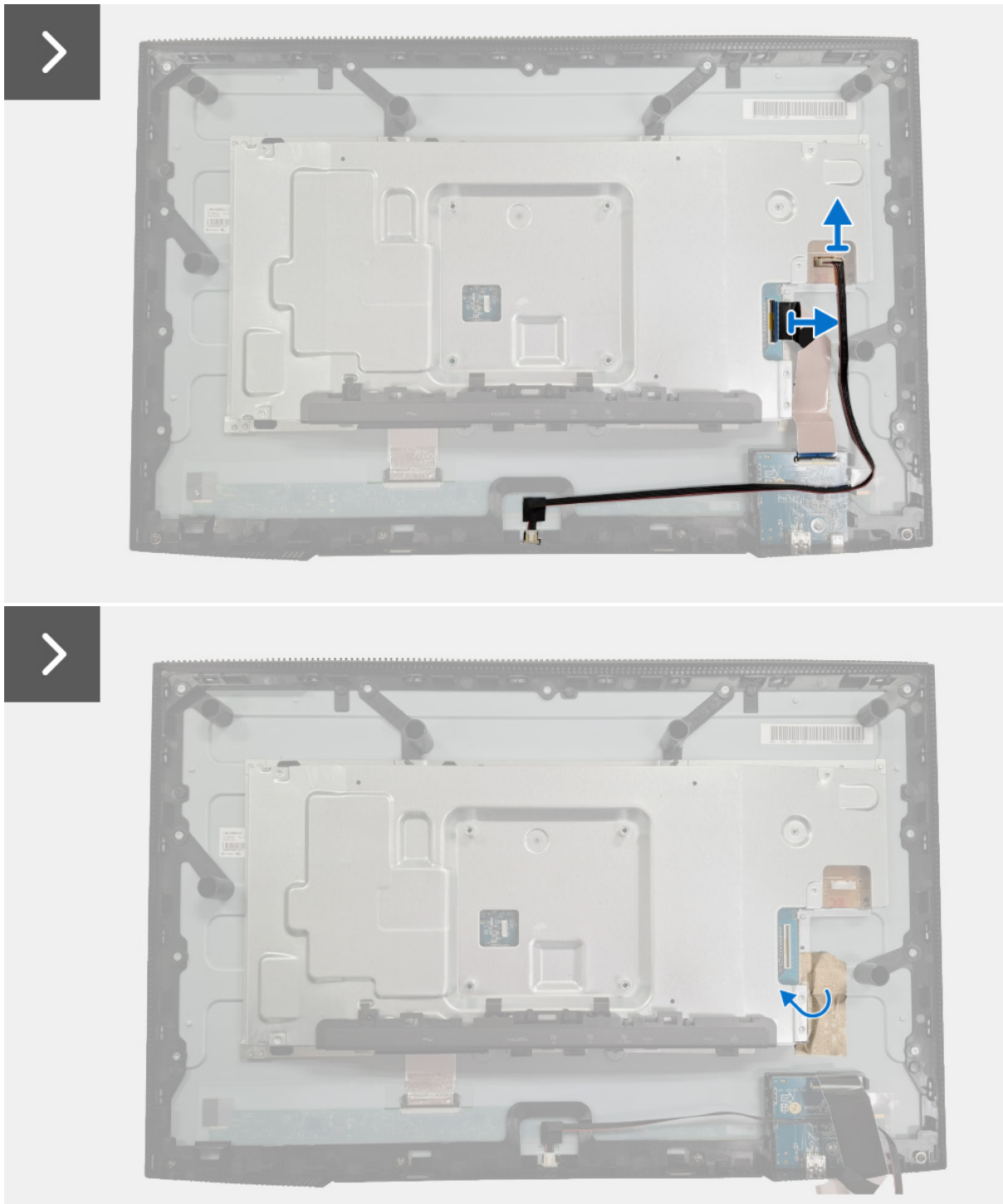


Figure 9. Retirer le blindage métallique



Figure 10. Retirer le blindage métallique

Installer le blindage métallique

Étapes

1. Soulevez le blindage métallique et connectez le câble LVDS dans le connecteur sur le panneau d'affichage.
2. Alignez et placez le blindage métallique sur le panneau d'affichage.
3. Collez le ruban conducteur qui fixe le blindage métallique.
4. Connectez le câble du rétroéclairage au connecteur situé sur la carte de pilotage des DEL, puis connectez le câble de la carte USB au connecteur situé sur la carte d'interface.
5. Collez le ruban adhésif jaune qui fixe le connecteur du câble LVDS au panneau d'affichage, puis collez les rubans conducteurs qui fixent le blindage métallique et le connecteur du câble LVDS au panneau d'affichage. Collez les rubans adhésifs qui fixent le câble de rétroéclairage et le câble de la carte USB au panneau d'affichage.

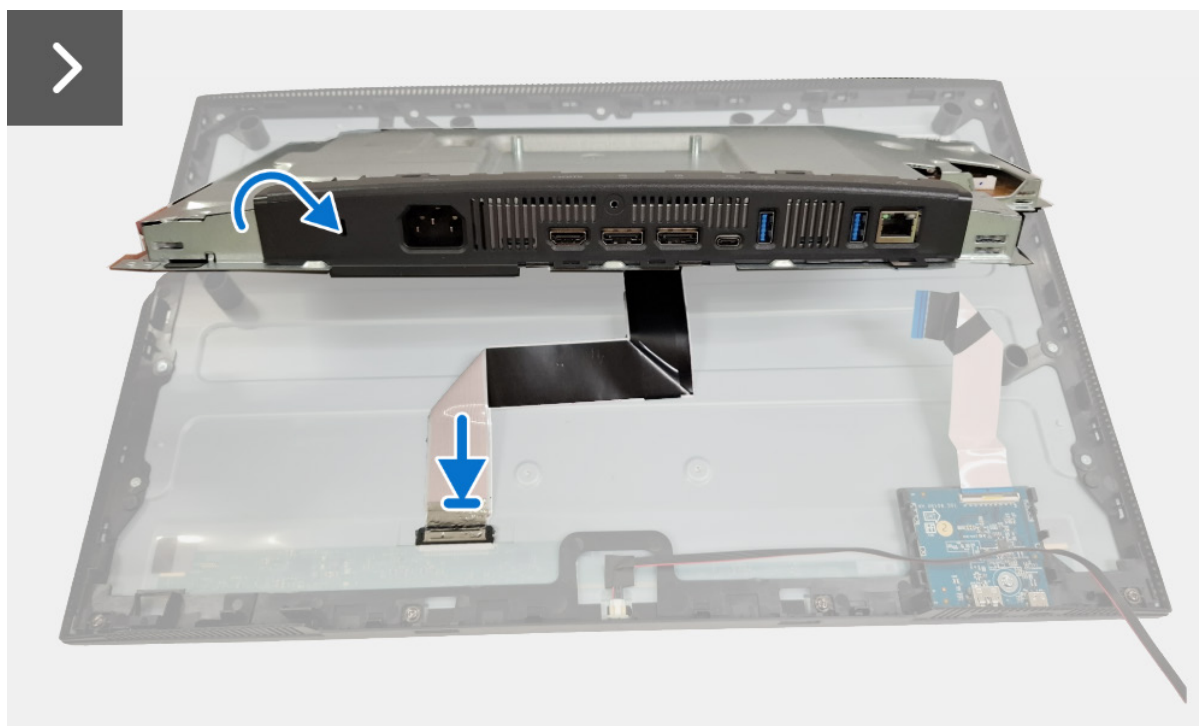
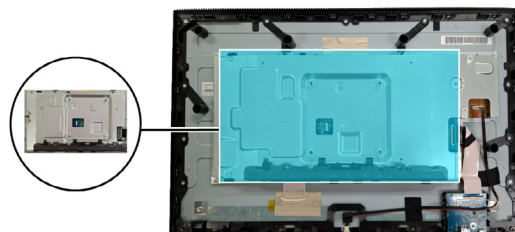


Figure 11. Installer le blindage métallique

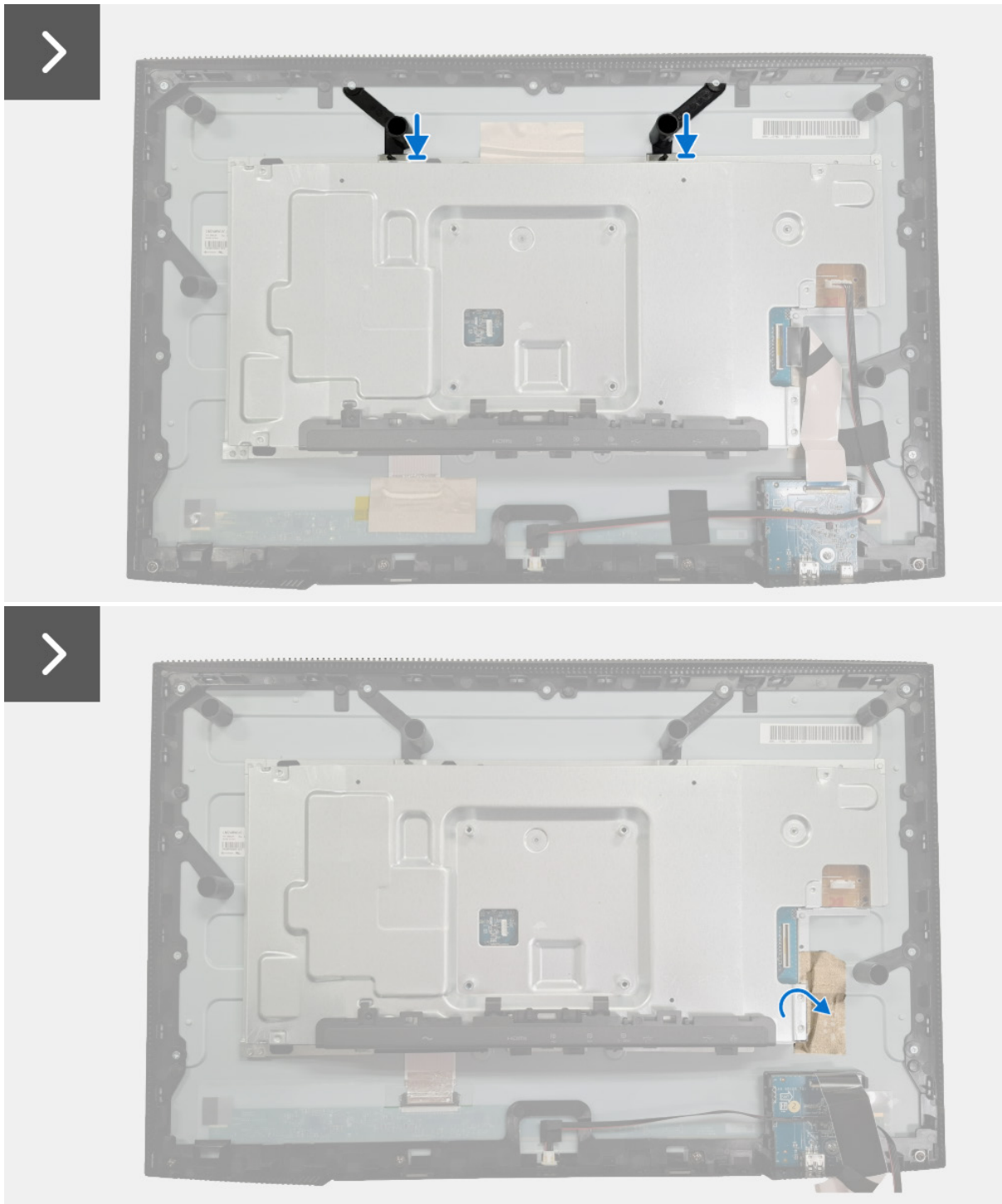


Figure 12. Installer le blindage métallique



Figure 13. Installer le blindage métallique

Étapes suivantes

1. Installer le [couvercle arrière](#).
2. Installer le [pied](#).
3. Suivez la procédure dans [Après être intervenu à l'intérieur de votre moniteur](#).

Carte de pilotage des DEL

Retirer la carte de pilotage des DEL

Conditions préalables

1. Suivez la procédure dans [Avant d'intervenir à l'intérieur de votre moniteur](#).
2. Retirer le [pied](#).
3. Retirer le [couvercle arrière](#).
4. Retirer le [blindage métallique](#).

Étapes

1. Détachez le mylar sur le blindage métallique.
2. Retirez les six vis (M3x9) qui fixent la carte de pilotage des DEL, la carte d'alimentation et la carte d'interface au blindage métallique.
3. Soulevez la carte de pilotage des DEL, la carte d'alimentation et la carte d'interface, puis retirez-les du blindage métallique.
4. Déconnectez le câble de la carte de pilotage des DEL du connecteur sur la carte de pilotage des DEL.

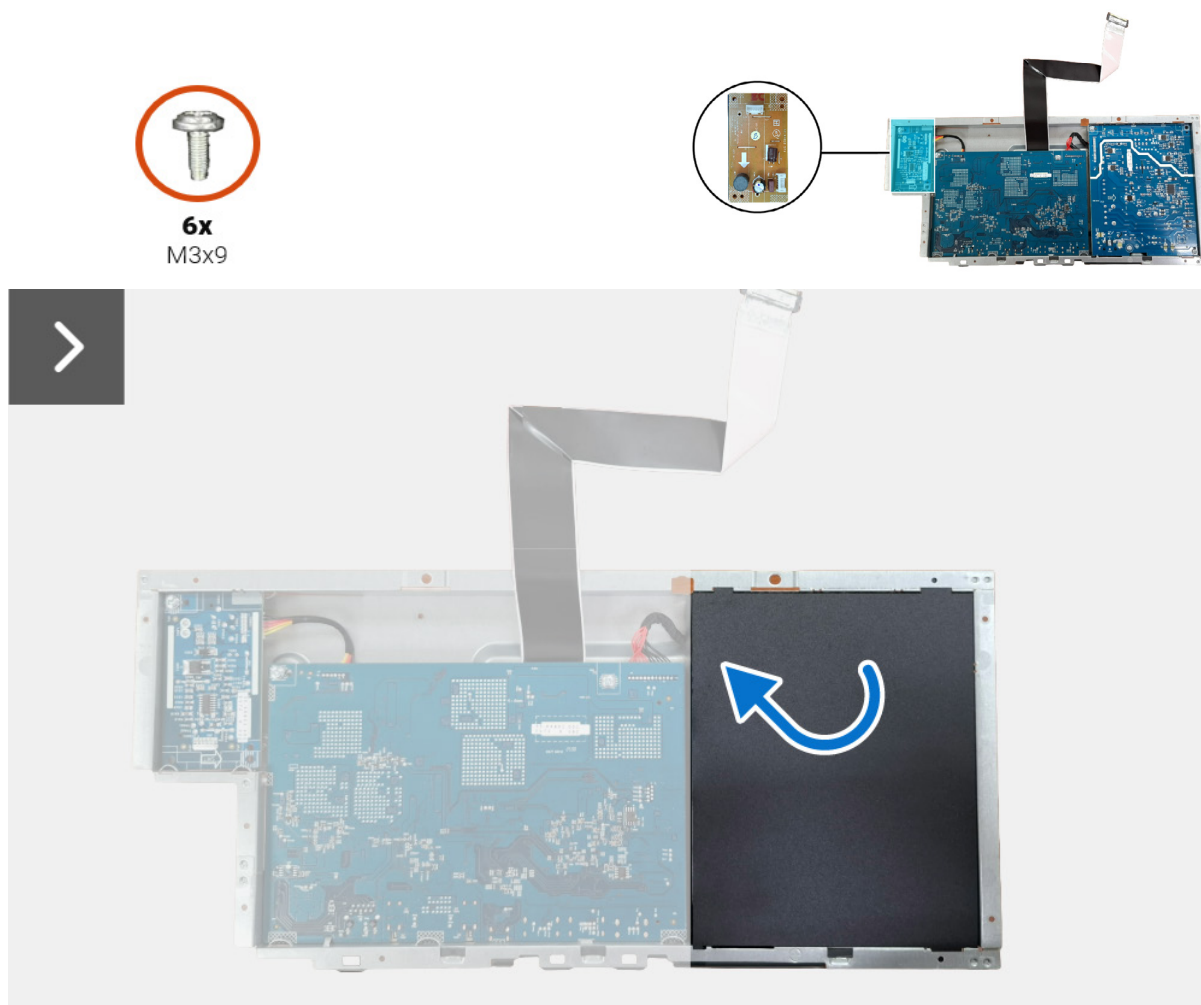


Figure 14. Retirer la carte de pilotage des DEL

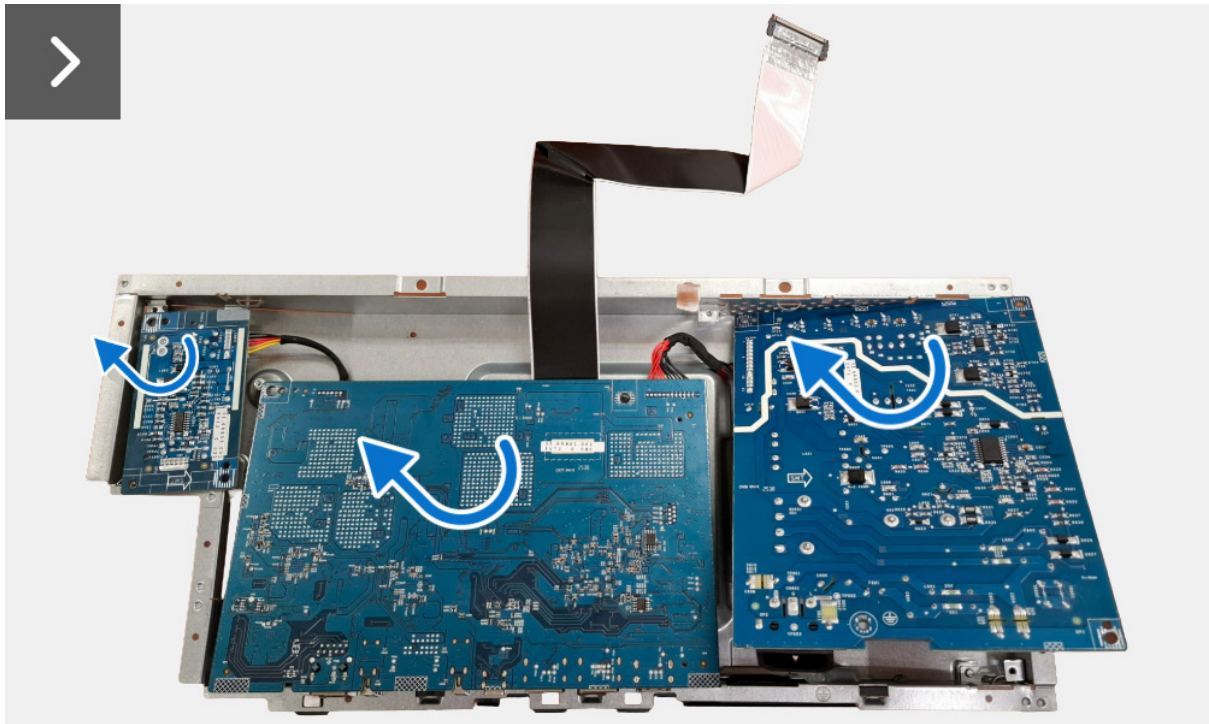
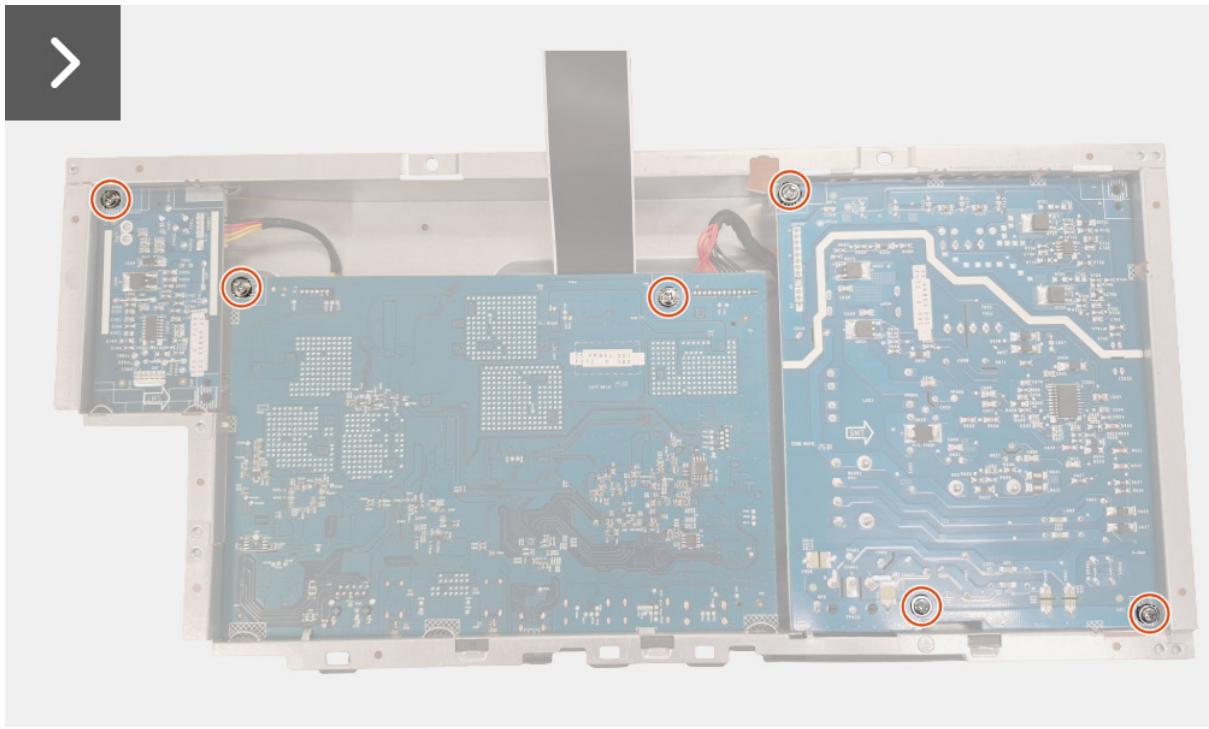


Figure 15. Retirer la carte de pilotage des DEL

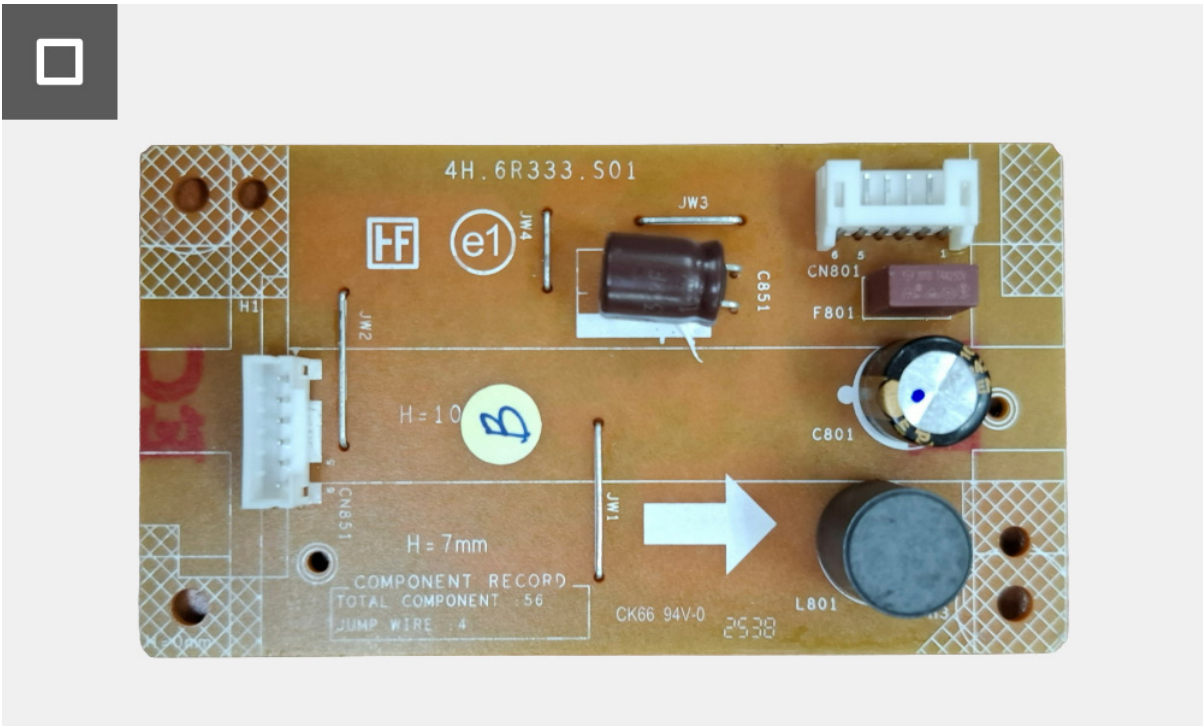
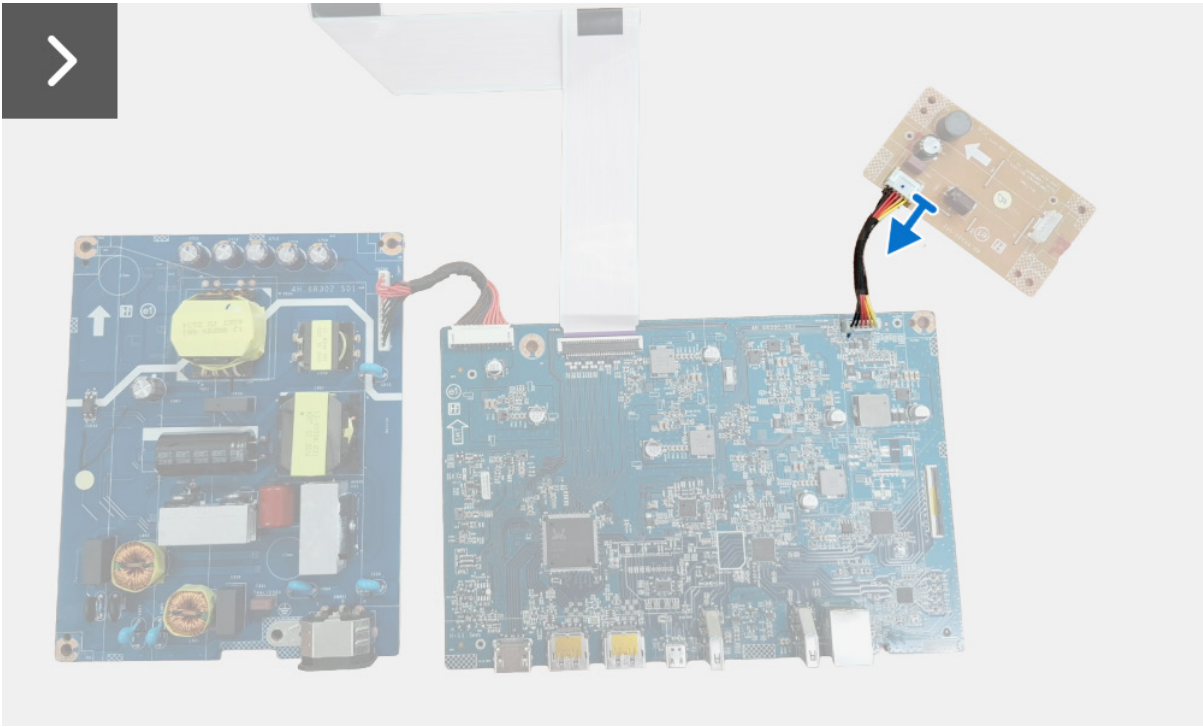


Figure 16. Retirer la carte de pilotage des DEL

Installer la carte de pilotage des DEL

Étapes

1. Connectez le câble de la carte de pilotage des DEL au connecteur sur la carte de pilotage des DEL.
2. Alignez et placez la carte de pilotage des DEL, la carte d'alimentation et la carte d'interface sur le blindage métallique.
3. Remettez en place les six vis (M3x9) qui fixent la carte de pilotage des DEL, la carte d'alimentation et la carte d'interface au blindage métallique.
4. Collez le mylar sur le blindage métallique.



6x
M3x9

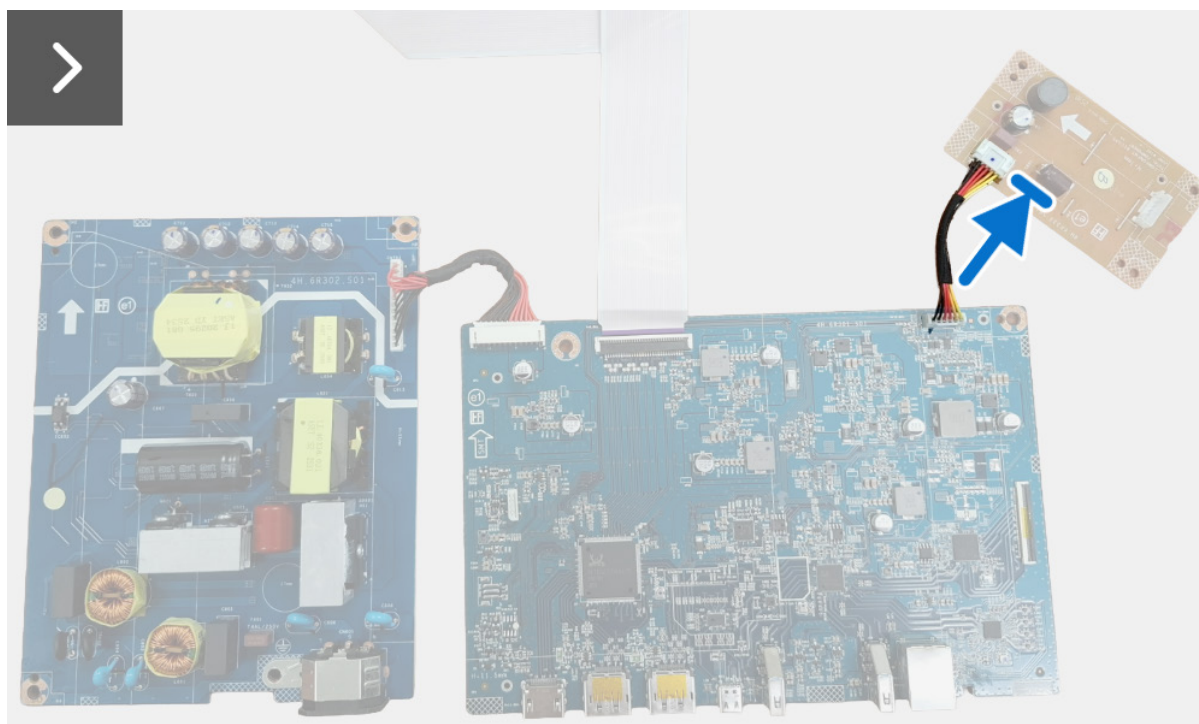
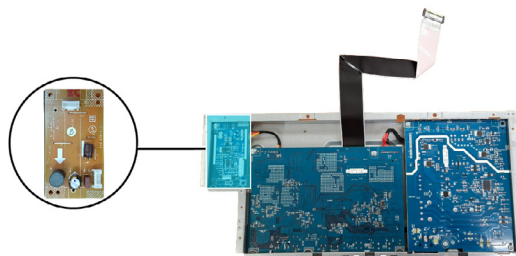


Figure 17. Installer la carte de pilotage des DEL

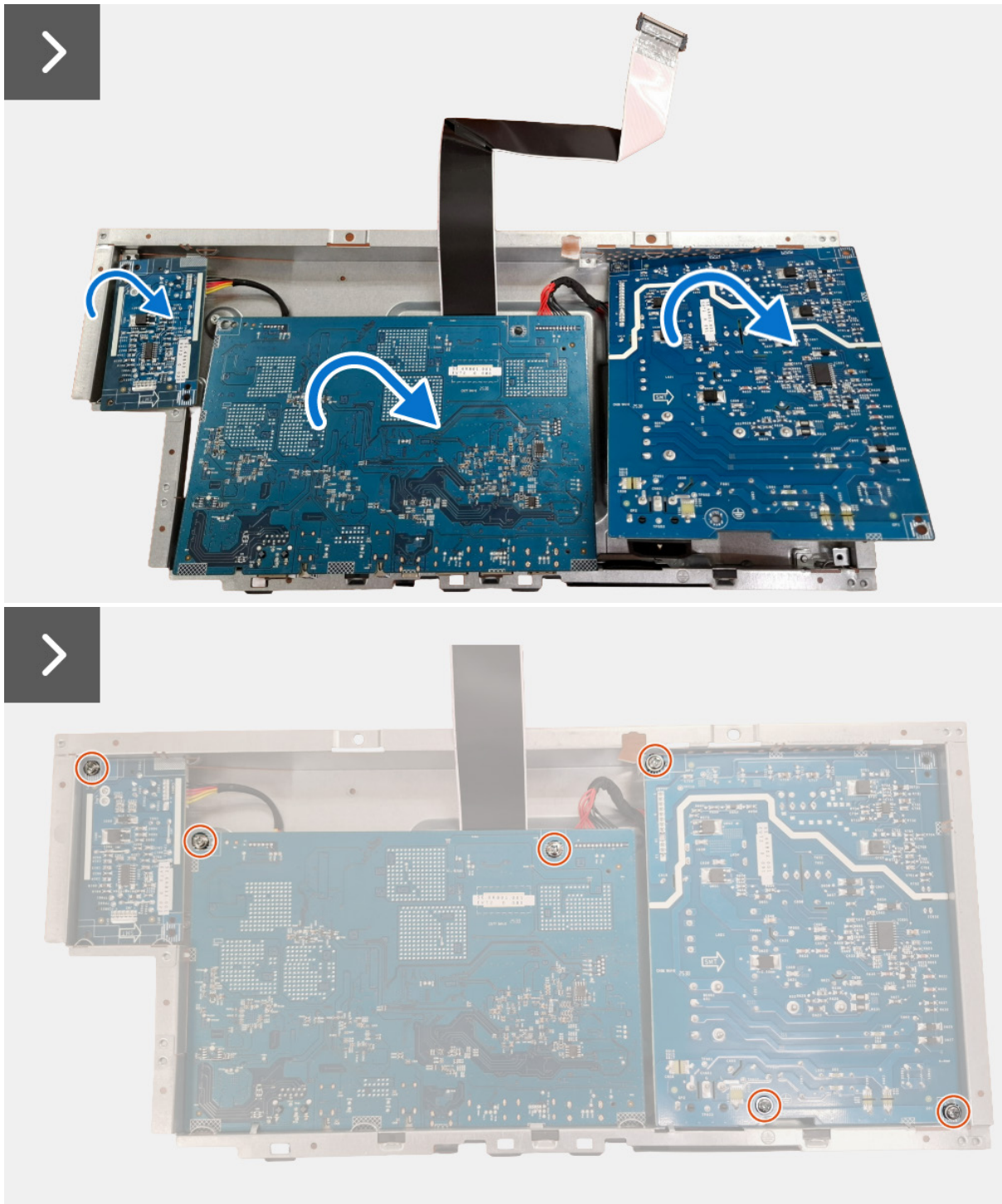


Figure 18. Installer la carte de pilotage des DEL



Figure 19. Installer la carte de pilotage des DEL

Étapes suivantes

1. Installer le [blindage métallique](#).
2. Installer le [couvercle arrière](#).
3. Installer le [pied](#).
4. Suivez la procédure dans [Après être intervenu à l'intérieur de votre moniteur](#).

Carte d'alimentation

Retirer la carte d'alimentation

Conditions préalables

1. Suivez la procédure dans [Avant d'intervenir à l'intérieur de votre moniteur](#).
2. Retirer le [pied](#).
3. Retirer le [couvercle arrière](#).
4. Retirer le [blindage métallique](#).
5. Retirer le [carte de pilotage des DEL](#).

Étapes

1. Déconnectez le câble de la carte d'alimentation du connecteur de la carte d'interface.

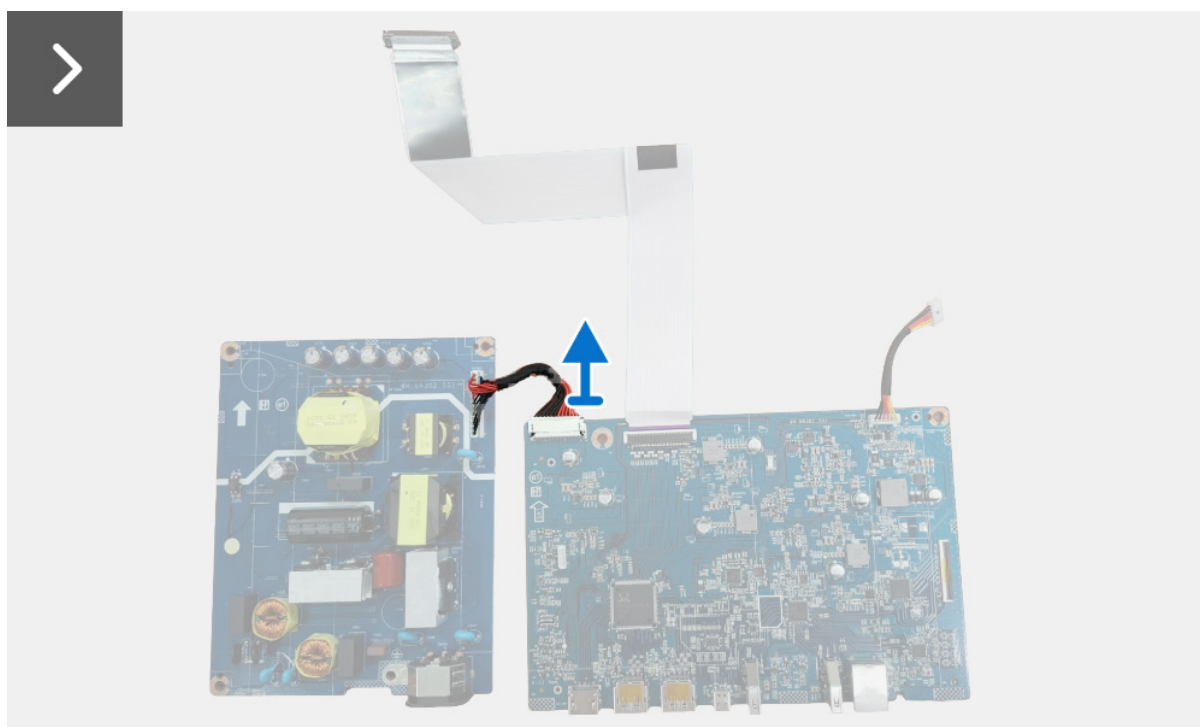
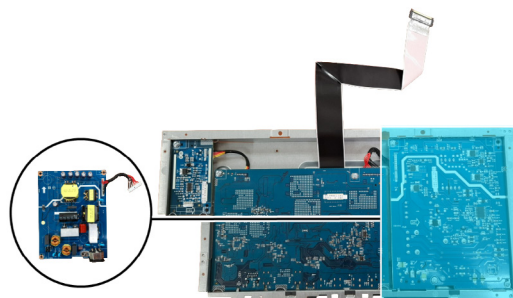


Figure 20. Retirer la carte d'alimentation

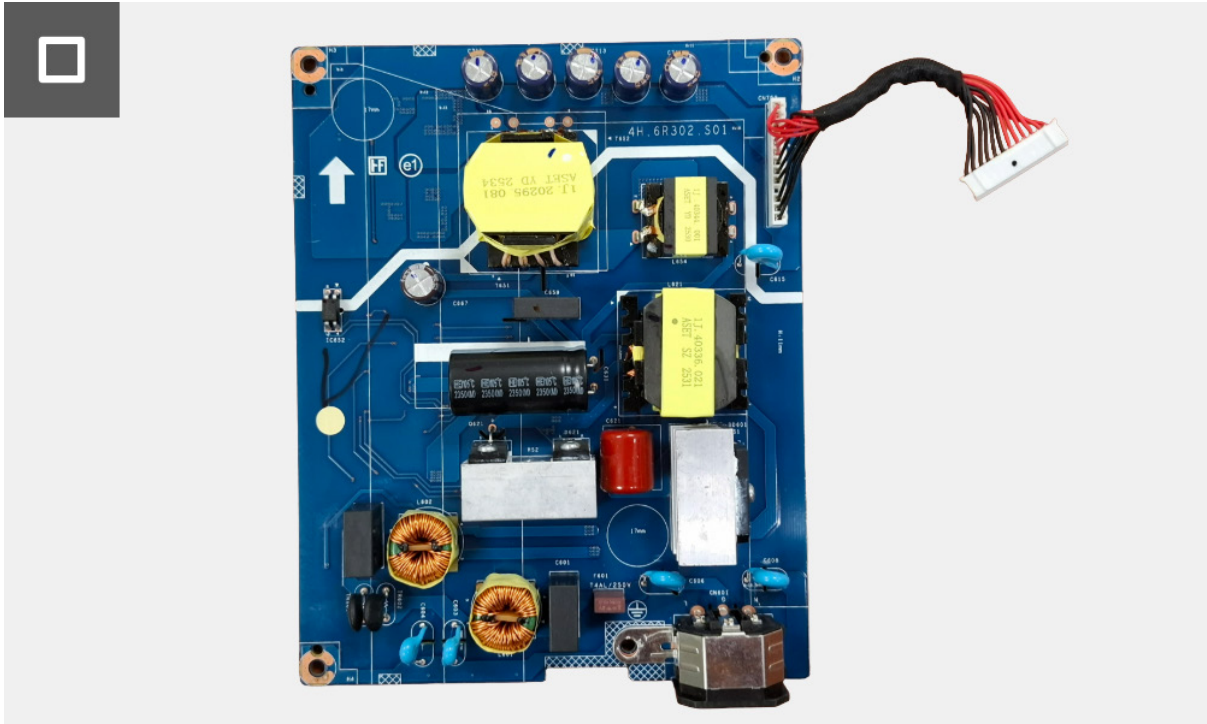


Figure 21. Retirer la carte d'alimentation

Installer la carte d'alimentation

Étapes

1. Connectez le câble de la carte d'alimentation au connecteur de la carte d'interface.

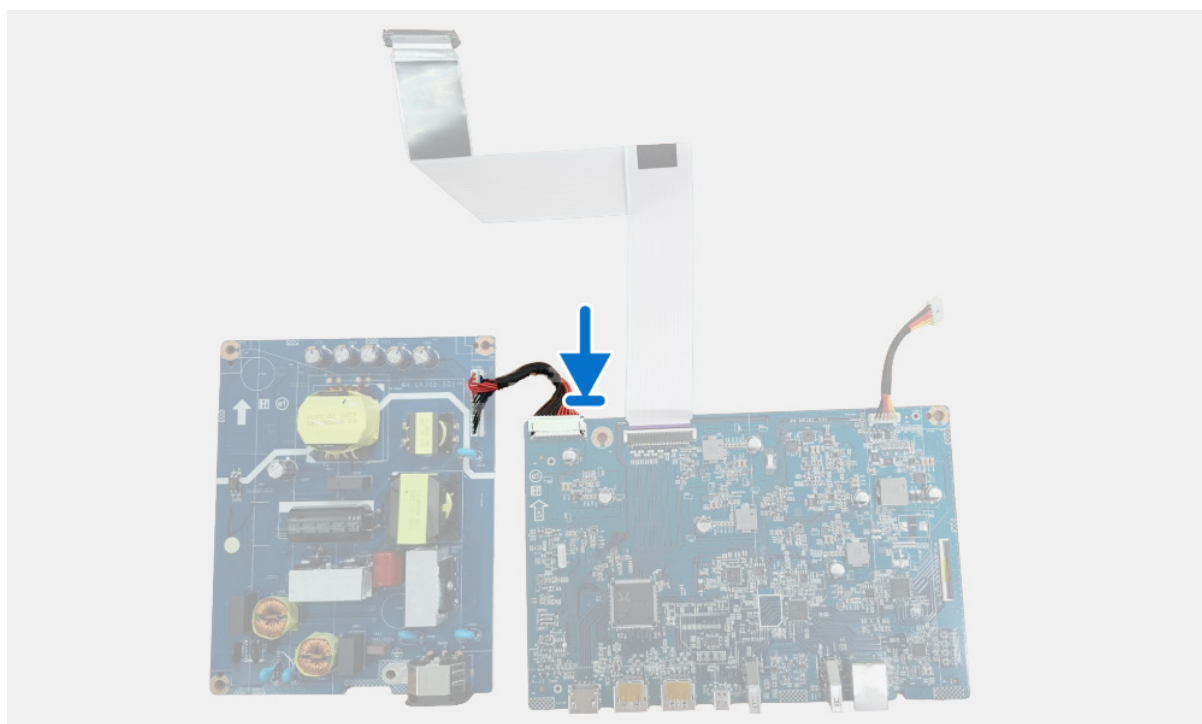
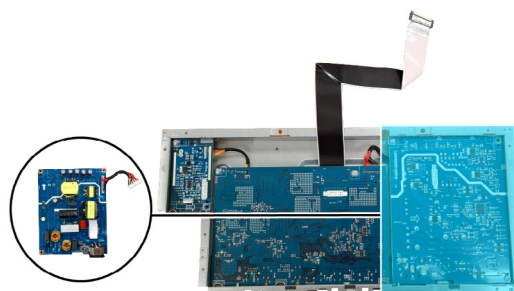


Figure 22. Installer la carte d'alimentation

Étapes suivantes

1. Installer le [carte de pilotage des DEL](#).
2. Installer le [blindage métallique](#).
3. Installer le [couvercle arrière](#).
4. Installer le [pied](#).
5. Suivez la procédure dans [Après être intervenu à l'intérieur de votre moniteur](#).

Carte d'interface

Retirer la carte d'interface

Conditions préalables

1. Suivez la procédure dans [Avant d'intervenir à l'intérieur de votre moniteur](#).
2. Retirer le [pied](#).
3. Retirer le [couvercle arrière](#).
4. Retirer le [blindage métallique](#).
5. Retirer le [carte de pilotage des DEL](#).
6. Retirer le [carte d'alimentation](#).

Étapes

1. Déconnectez le câble LVDS et le câble de la carte de pilotage des DEL des connecteurs de la carte d'interface.

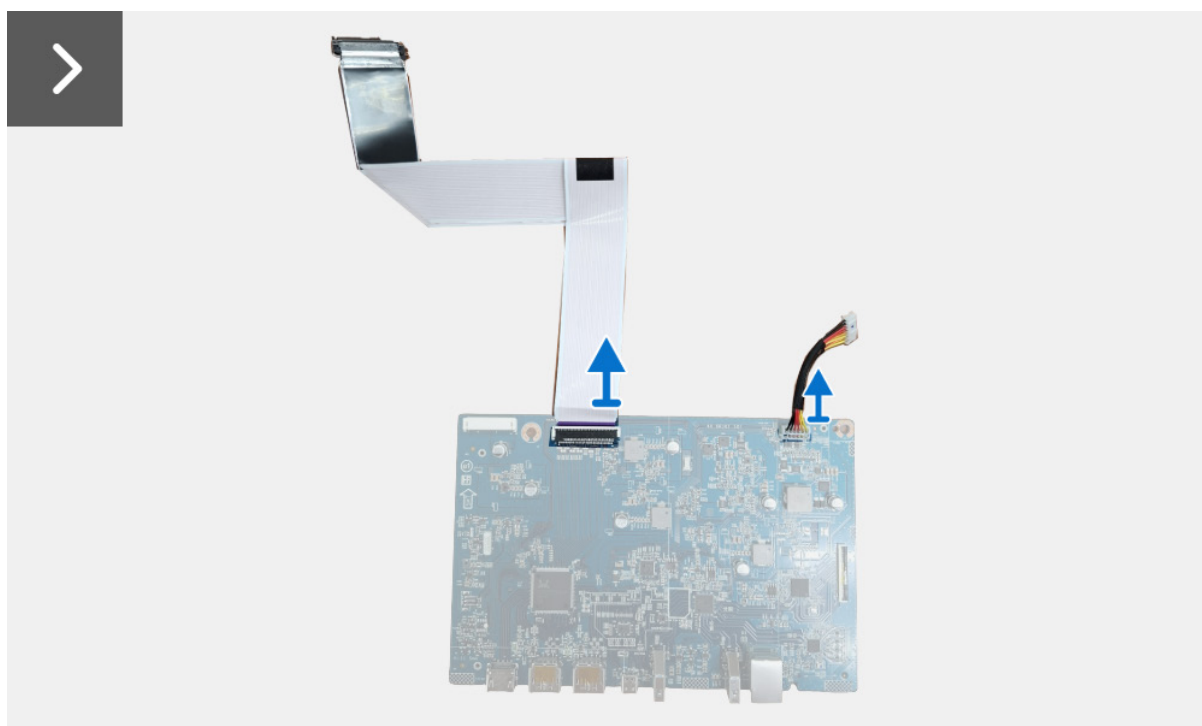
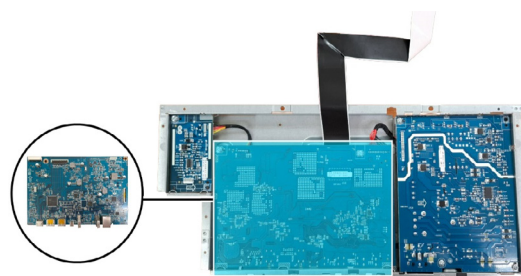


Figure 23. Retirer la carte d'interface

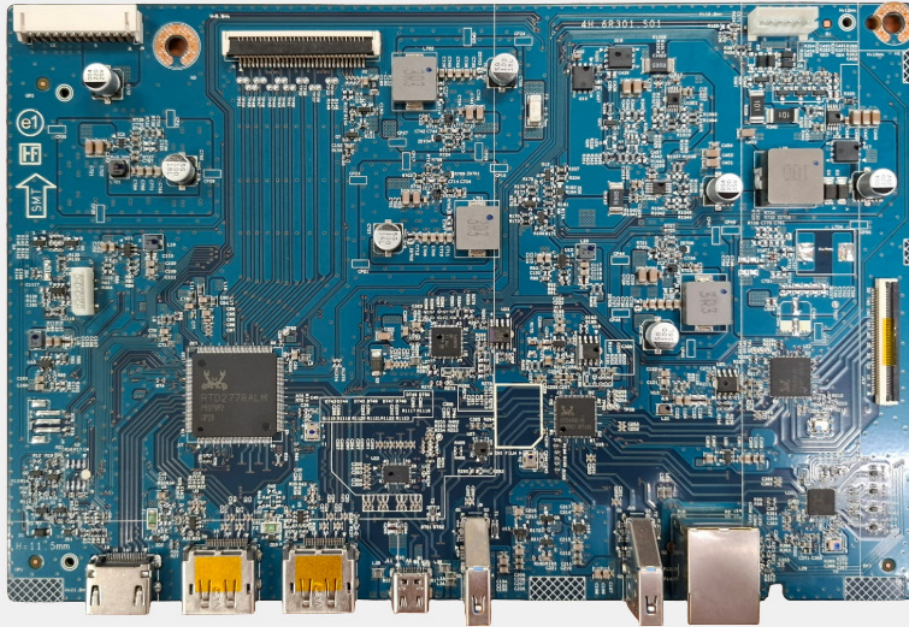


Figure 24. Retirer la carte d'interface

Installer la carte d'interface

Étapes

1. Connectez le câble LVDS et le câble de la carte de pilotage des DEL des connecteurs à la carte d'interface.



Figure 25. Installer la carte d'interface

Étapes suivantes

1. Installer le [carte d'alimentation](#).
2. Installer le [carte de pilotage des DEL](#).
3. Installer le [blindage métallique](#).
4. Installer le [couvercle arrière](#).
5. Installer le [pied](#).
6. Suivez la procédure dans [Après être intervenu à l'intérieur de votre moniteur](#).

Contacter Dell

Pour contacter Dell pour les ventes, l'assistance technique, ou les questions de service à la clientèle, visitez [Contacter le support sur le site de Support de Dell](#).

- ① **REMARQUE** : Leur disponibilité est différente suivant les pays et les produits, et certains services peuvent ne pas vous être offerts dans votre pays.
- ① **REMARQUE** : Si vous n'avez pas de connexion Internet active, vous pouvez trouver l'information pour nous contacter au sujet de votre facture d'achat, votre bordereau d'emballage, votre relevé ou le catalogue des produits Dell.

Historique des révisions

Le tableau suivant présente l'historique des révisions de ce document :

Tableau 2. Historique des révisions

Révision	Date	Description
A00	Mars 2026	Date de publication originale