

Moniteur Dell Pro P 24 16:10 Hub USB-C

P2426E

Manuel de service simplifié

Remarques, avertissements et mises en garde

- ① **REMARQUE** : Une REMARQUE indique des informations importantes qui vous aideront à mieux utiliser votre produit.
- ⚠ **AVERTISSEMENT** : Un AVERTISSEMENT indique un risque de dommage matériel ou de perte de données et vous indique comment éviter le problème.
- ⚠ **MISE EN GARDE** : Une MISE EN GARDE attire votre attention sur un risque potentiel vis-à-vis de vos biens, sur des dommages corporels voire sur un danger de mort.

Contenu

| | |
|---|-----------|
| Consignes de sécurité | 4 |
| Avant d'intervenir à l'intérieur de votre moniteur | 4 |
| Après être intervenu à l'intérieur de votre moniteur | 4 |
| Vues du moniteur P2426E | 5 |
| Vue latérale | 5 |
| Vue avant | 6 |
| Vue arrière | 7 |
| Vue de dessous | 8 |
| Principaux composants de votre moniteur | 9 |
| Diagramme de connectivité du câblage | 11 |
| Connecter les câbles | 13 |
| Démontage et remontage | 15 |
| Outils recommandés | 15 |
| Liste des vis | 15 |
| Pied | 16 |
| Retirer le pied | 16 |
| Installer le pied | 17 |
| Couvercle arrière | 18 |
| Retirer le couvercle arrière | 18 |
| Installer le couvercle arrière | 21 |
| Blindage métallique | 23 |
| Retirer le blindage métallique | 23 |
| Installer le blindage métallique | 26 |
| Carte de pilotage des DEL | 29 |
| Retirer la carte de pilotage des DEL | 29 |
| Installer la carte de pilotage des DEL | 32 |
| Carte d'alimentation | 35 |
| Retirer la carte d'alimentation | 35 |
| Installer la carte d'alimentation | 37 |
| Carte d'interface | 38 |
| Retirer la carte d'interface | 38 |
| Installer la carte d'interface | 40 |
| Instructions de dépannage | 41 |
| Test-Auto | 41 |
| Diagnostics intégrés | 41 |
| Problèmes généraux | 42 |
| Problèmes spécifiques au produit | 43 |
| Problèmes spécifiques à l'interface Universal Serial Bus (USB) | 44 |
| Contacteur Dell | 45 |
| Historique des révisions | 46 |

Consignes de sécurité

Suivez les consignes de sécurité suivantes pour protéger votre moniteur contre les dommages potentiels et pour assurer votre sécurité personnelle. Sauf indication contraire, chaque procédure incluse dans ce document suppose que vous avez lu les informations de sécurité livrées avec votre moniteur.

- ❗ **REMARQUE** : Avant d'utiliser le moniteur, lisez les informations de sécurité qui sont expédiées avec votre moniteur et imprimées sur le produit. Conservez la documentation dans un endroit sûr pour pouvoir la consulter ultérieurement.
 - ⚠ **MISE EN GARDE** : L'utilisation de commandes, réglages ou procédures autres que spécifiés dans cette documentation peut causer l'exposition à un choc, à des risques électriques, et/ou à des risques mécaniques.
 - ⚠ **AVERTISSEMENT** : L'effet possible à long terme de l'écoute de sons à un volume élevé par le biais du casque (sur le moniteur qui le prend en charge) peut endommager votre capacité auditive.
- Placez le moniteur sur une surface solide et manipulez-le avec soin.
 - L'écran est fragile et peut être endommagé en cas de chute ou de choc avec un objet pointu.
 - Assurez-vous que l'alimentation requise pour votre moniteur correspond à l'alimentation secteur dans la zone géographique où vous trouvez.
 - Maintenez le moniteur à température ambiante. Des conditions excessivement froides ou chaudes peuvent avoir un effet néfaste sur les cristaux liquides de l'écran.
 - Branchez le câble d'alimentation du moniteur sur une prise murale proche et accessible. Voir [Connecter les câbles](#).
 - Ne placez pas et n'utilisez pas le moniteur sur une surface humide ou à proximité d'eau.
 - Ne soumettez pas le moniteur à de fortes vibrations ou à des chocs importants. Par exemple, ne placez pas le moniteur à l'intérieur du coffre d'une voiture.
 - Débranchez le moniteur lorsqu'il ne sera pas utilisé pendant une période prolongée.
 - Pour éviter les chocs électriques, n'essayez pas de retirer de couvercle ou de toucher l'intérieur du moniteur.
 - Lisez attentivement ces instructions. Conservez ce document pour toute référence ultérieure. Respectez tous les avertissements et instructions qui sont indiqués sur le produit.
 - Certains moniteurs peuvent être montés au mur à l'aide du support VESA vendu séparément. Assurez-vous d'utiliser les spécifications VESA correctes, comme indiqué dans la section sur le montage mural du Guide d'utilisation.

Pour des informations sur les consignes de sécurité, voir le document des Informations relatives à la sécurité, à l'environnement et à la réglementation qui est livré avec votre moniteur.

Avant d'intervenir à l'intérieur de votre moniteur

Étapes

1. Enregistrez et fermez tous les fichiers ouverts et quittez toutes les applications ouvertes.
 2. Éteignez votre moniteur.
 3. Déconnectez votre moniteur et tous les appareils connectés de leurs prises électriques.
 4. Déconnectez de votre moniteur tous les périphériques et appareils réseau connectés, tels que le clavier, la souris et la station d'accueil.
- ⚠ **AVERTISSEMENT** : Pour déconnecter un câble réseau, débranchez d'abord le câble de votre moniteur, puis le câble du périphérique réseau.
5. Retirez la carte multimédia et le disque optique de votre moniteur, le cas échéant.

Après être intervenu à l'intérieur de votre moniteur

- ⚠ **AVERTISSEMENT** : Si vous laissez des vis desserrées ou mal placées à l'intérieur de votre moniteur, vous risquez de l'endommager gravement.

Étapes

1. Remettez toutes les vis en place et assurez-vous qu'il ne reste aucune vis à l'intérieur du moniteur.
2. Connectez les appareils externes, les périphériques ou les câbles que vous avez retirés avant de travailler sur votre moniteur.
3. Remettez en place les cartes multimédia, les disques ou toute autre pièce que vous avez retirée avant d'intervenir sur votre moniteur.
4. Connectez votre moniteur et tous les appareils connectés à leurs prises électriques.
5. Allumez votre moniteur.

Vues du moniteur P2426E

Vue latérale



Figure 1. Vue latérale

Vue avant

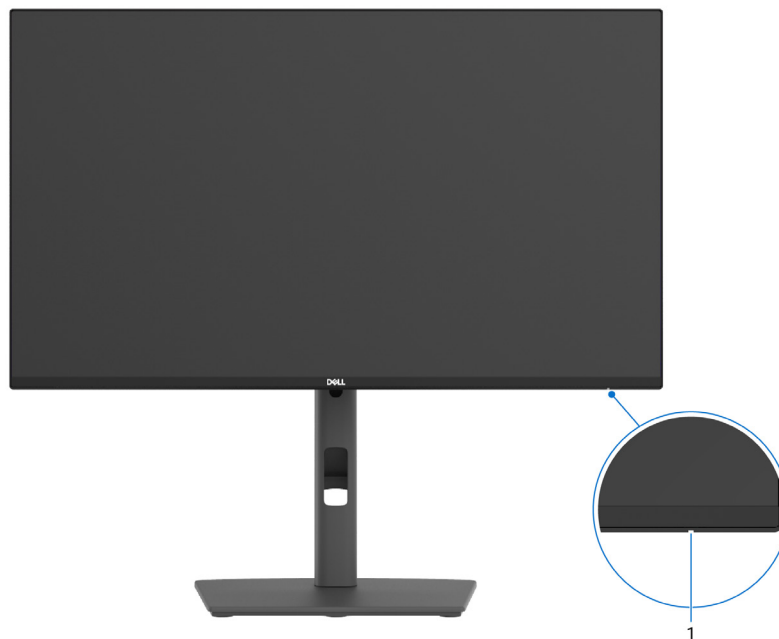


Figure 2. Vue avant du moniteur

Tableau 1. Composants et descriptions

| Libellé | Description | Utilisez |
|---------|-------------------------------|---|
| 1 | Voyant à diode d'alimentation | Une lumière blanche continue indique que le moniteur est allumé et fonctionne normalement. Une lumière blanche clignotante indique que le moniteur est en mode veille. |

Vue arrière

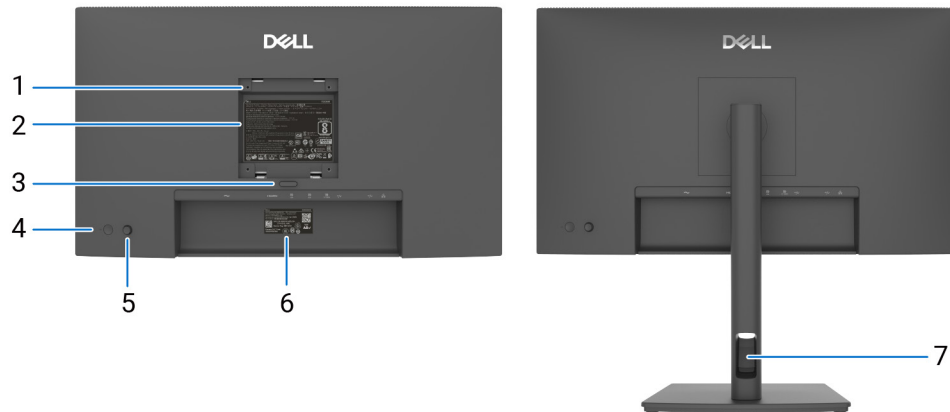


Figure 3. Vue arrière du moniteur

Tableau 2. Composants et descriptions

| Libellé | Description | Fonction |
|---------|--|--|
| 1 | Orifices de montage VESA (4) (100 mm x 100 mm) - derrière le couvercle VESA attaché | Support mural du moniteur utilisant un kit de montage mural compatible VESA. |
| 2 | Étiquette d'information réglementaire | Liste des approbations réglementaires. |
| 3 | Bouton de libération du pied | Libère le pied du moniteur. |
| 4 | Bouton d'alimentation | Pour allumer ou éteindre le moniteur. |
| 5 | Manette | Utilisez-la pour contrôler le menu OSD. Pour plus d'informations, voir Utilisation du moniteur dans le Guide d'utilisation. |
| 6 | Étiquette réglementaire (y compris adresse MAC, code QR MyDell, numéro de série et étiquette de service) | Référez-vous à cette étiquette si vous devez contacter Dell pour un support technique. L'étiquette de service est un identifiant alphanumérique unique qui permet aux techniciens de maintenance Dell d'identifier les composants matériels de votre ordinateur et d'accéder aux informations de garantie. |
| 7 | Orifice de rangement des câbles | Permet de ranger les câbles en les faisant passer par l'orifice. |

Vue de dessous

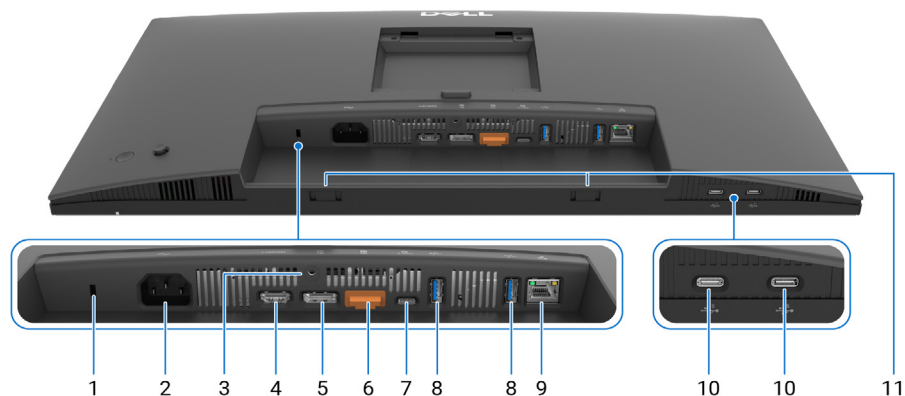










Figure 4. Vue arrière et vue de dessous du moniteur

Tableau 3. Composants et descriptions

| Libellé | Description | Fonction |
|---------|--|---|
| 1 | Orifice de verrouillage de sécurité | Sécurise le moniteur avec un cadenas de sécurité (vendu séparément). |
| 2 |  Connecteur d'alimentation | Connecte le câble d'alimentation. |
| 3 | Verrou du pied | Verrouillez le pied au moniteur en utilisant une vis M3 x 6 mm (vis non fournies). |
| 4 | HDMI Port HDMI | Connecte votre ordinateur avec un câble HDMI. |
| 5 |  DisplayPort (entrée) | Connecte votre ordinateur avec le câble DisplayPort. |
| 6 |  DisplayPort (sortie)  | Sortie DP pour moniteur compatible MST (transport multi-flux). Pour activer MST, voir les instructions de la section « Connexion du moniteur pour la fonction DisplayPort MST (transport multi-flux) » dans le Guide d'utilisation. REMARQUE : Retirez le bouchon en caoutchouc lorsque vous utilisez le connecteur de sortie DisplayPort. |
| 7 |  Port USB-C 5 Gbit/s en amont (Vidéo + données) | Connectez à votre ordinateur avec le câble USB-C. Le port USB-C offre le taux de transfert le plus rapide et le mode alternatif avec une prise en charge DP 1.4 avec une résolution maximale de 1920 x 1200 à 100 Hz, PD 20V/5A*, 20V/4,8A, 15V/3A, 9V/3A, 5V/3A. REMARQUE : USB-C n'est pas pris en charge sur les versions de Windows antérieures à Windows 10. *PD 100 W uniquement activé pour les systèmes compatibles Dell. |
| 8 |  Ports USB Type-A 5 Gbit/s en aval (3) | Connectez vos périphériques USB. Vous ne pouvez utiliser ces ports qu'après avoir connecté le câble USB entre l'ordinateur et le moniteur. REMARQUE : Pour éviter toute interférence de signal, lorsqu'un périphérique USB sans fil a été connecté à un port USB en aval, il est déconseillé de connecter d'autres périphériques USB au(x) port(s) adjacent(s). |
| 9 |  Connecteur RJ45 | Connectez à Internet. Vous ne pouvez surfer sur Internet via RJ45 qu'après avoir connecté le câble USB-C entre l'ordinateur et le moniteur. |
| 10 |  Port USB-C 5 Gbit/s en aval (données uniquement) | Connectez vos périphériques USB. Vous ne pouvez utiliser le ports qu'après avoir connecté le câble USB-C entre l'ordinateur et le moniteur. REMARQUE : Pour éviter toute interférence de signal, lorsqu'un périphérique USB sans fil a été connecté à un port USB en aval, il est déconseillé de connecter d'autres périphériques USB au(x) port(s) adjacent(s). |
| 11 | Fentes pour barre de son | Fixez votre barre de son externe (vendu séparément) au moniteur en alignant les languettes magnétiques de la barre de son avec les fentes du moniteur. |

Principaux composants de votre moniteur

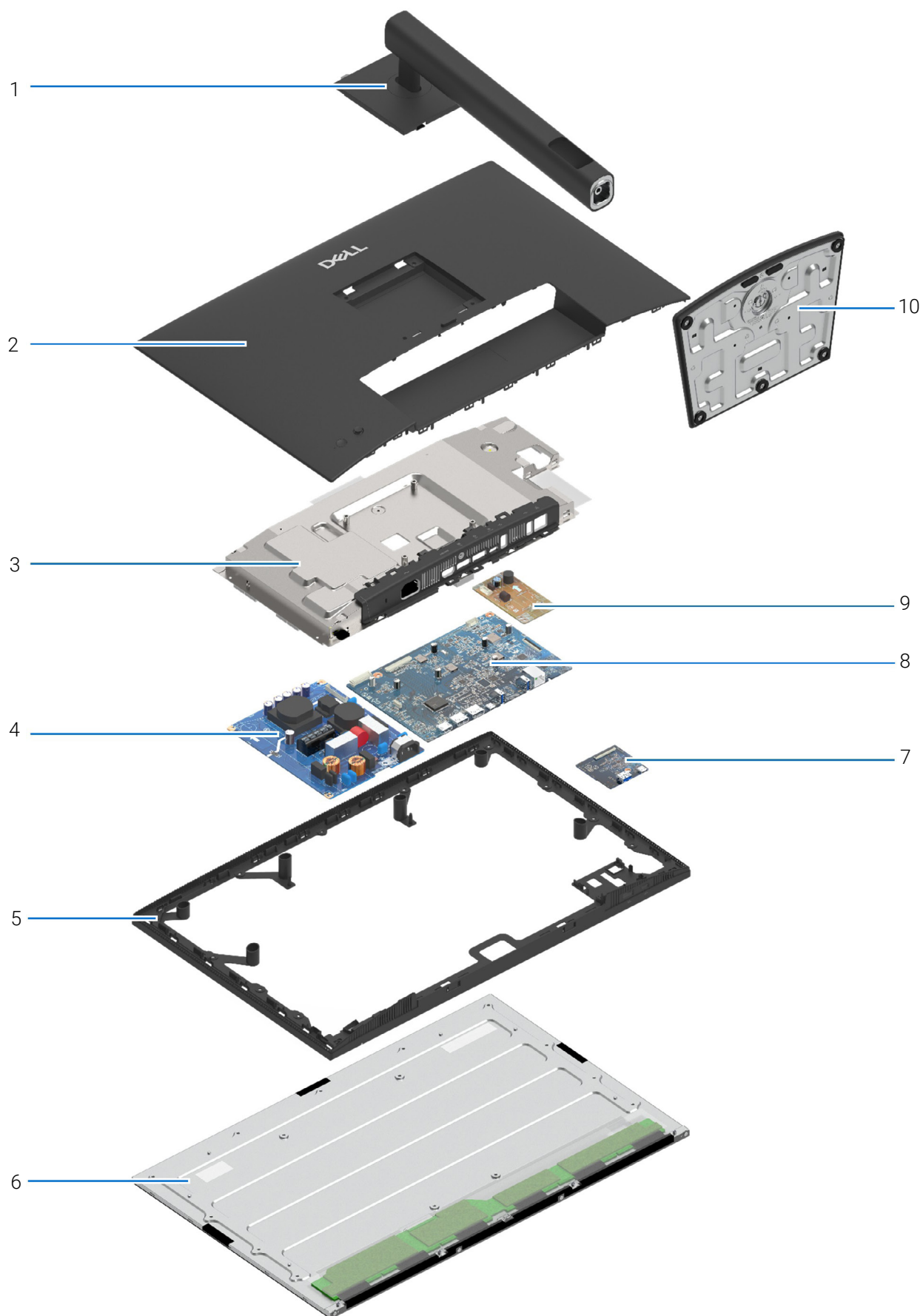


Figure 5. Principaux composants

Tableau 4. Composants

| Élément | Description |
|---------|---------------------------|
| 1 | Colonne du pied |
| 2 | Couvercle arrière |
| 3 | Blindage métallique |
| 4 | Carte d'alimentation |
| 5 | Cadre central |
| 6 | Panneau |
| 7 | Carte USB |
| 8 | Carte d'interface |
| 9 | Carte de pilotage des DEL |
| 10 | Base du pied |

❗ **REMARQUE :** Pour le remplacement du câble d'alimentation, du câble de connectivité et de l'alimentation externe (le cas échéant), contactez Dell :

1. Allez au [site Support Dell](#).
2. Vérifier votre pays ou région dans le menu déroulant **Choisir un Pays/Région** dans le coin inférieur droit de la page.
3. Cliquez sur **Nous contacter** à côté de la liste déroulante des pays.
4. Sélectionnez le lien adéquat du service ou de l'assistance requise.
5. Choisissez la méthode pour contacter Dell qui vous convient le mieux.

Diagramme de connectivité du câblage

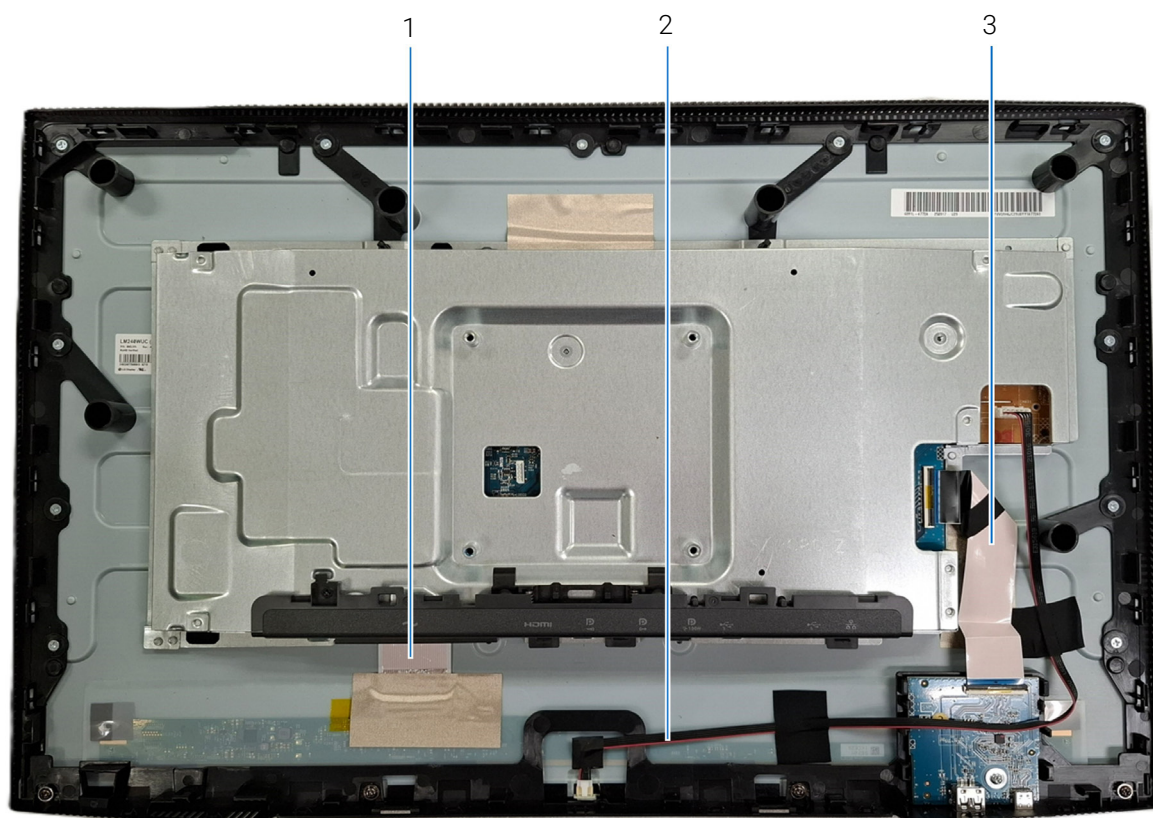


Figure 6. Connectivité du câblage sur l'assemblage de l'écran



Figure 7. Connectivité du câblage sur le couvercle arrière de l'écran

Tableau 5. Câbles

| Élément | Description |
|----------------|---|
| 1 | Câble LVDS (signalisation différentielle à basse tension) |
| 2 | Câble du rétroéclairage |
| 3 | Câble de la carte USB |
| 4 | Câble de la carte de contrôle |

Connecter les câbles

- ⚠ **MISE EN GARDE :** Avant de commencer une des procédures suivantes, suivez les [Consignes de sécurité](#).
- ⚠ **MISE EN GARDE :** Pour votre sécurité, assurez-vous que la prise de courant avec mise à la terre dans laquelle vous branchez le câble d'alimentation est accessible à l'opérateur et située aussi près que possible de l'appareil. Pour couper l'alimentation de l'appareil, débranchez le câble d'alimentation de la prise de courant en saisissant fermement la prise. Ne tirez jamais sur le cordon.
- ℹ **REMARQUE :** Les moniteurs Dell sont conçus pour fonctionner de manière optimale avec les câbles fournis par Dell à l'intérieur de la boîte. Dell ne garantit pas la qualité vidéo ni les performances si des câbles autres que ceux fournis par Dell sont utilisés.
- ℹ **REMARQUE :** Faites passer les câbles par l'orifice de rangement des câbles avant de les connecter.
- ℹ **REMARQUE :** Ne connectez pas tous les câbles à l'ordinateur en même temps.
- ℹ **REMARQUE :** Les images sont à des seules fins d'illustration. L'aspect de l'ordinateur peut varier.

Pour connecter votre moniteur sur l'ordinateur :

1. Éteignez votre ordinateur et débranchez son câble d'alimentation.
 2. Connectez le câble HDMI/DisplayPort et le câble USB-C entre votre moniteur et votre ordinateur.
 3. Allumez votre moniteur.
 4. Sélectionnez la source d'entrée correcte dans le menu OSD sur votre moniteur, puis allumez votre ordinateur.
- ℹ **REMARQUE :** Si votre moniteur affiche une image, l'installation est terminée. Si aucune image ne s'affiche, voir [Problèmes généraux](#).
 - ℹ **REMARQUE :** Retirez le bouchon en caoutchouc lorsque vous utilisez le connecteur de sortie DisplayPort.

Connexion du câble HDMI (optionnel)

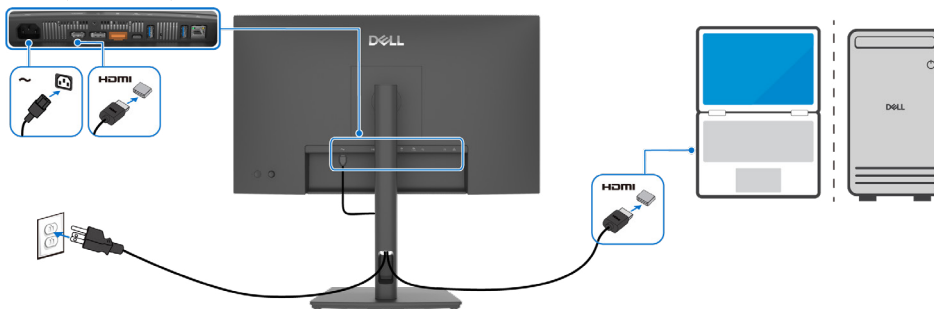


Figure 8. Connexion du câble HDMI

Connexion du câble DisplayPort

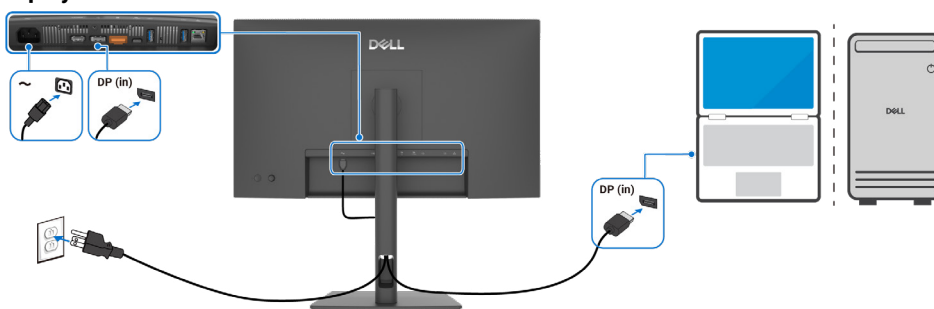


Figure 9. Connexion du câble DisplayPort

Connexion du moniteur pour la fonction DisplayPort MST (transport multi-flux)

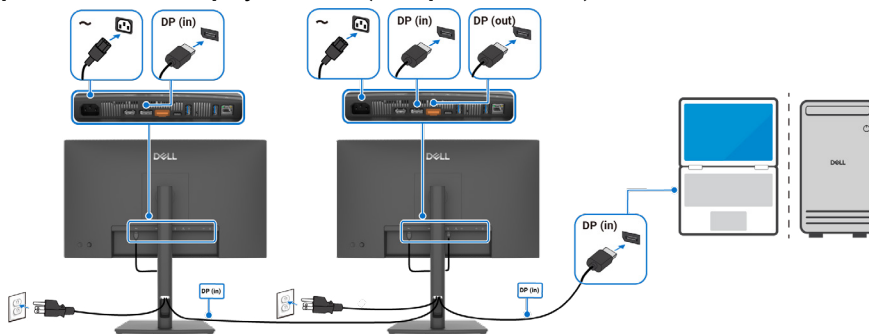


Figure 10. Fonction DisplayPort MST (transport multi-flux)

REMARQUE : Prend en charge la fonction DisplayPort MST. Pour utiliser cette fonction, la carte graphique de votre ordinateur doit être certifiée au moins DP 1.2 avec l'option MST.

Connexion du câble USB-C vers USB-C

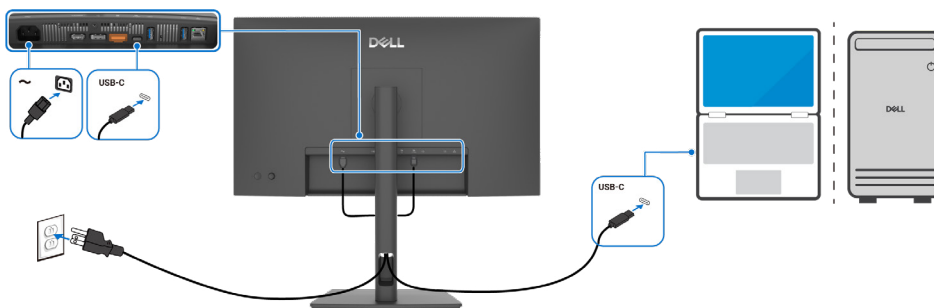


Figure 11. Connexion du câble USB-C vers USB-C

Connexion du moniteur pour la fonction USB-C MST (transport multi-flux)

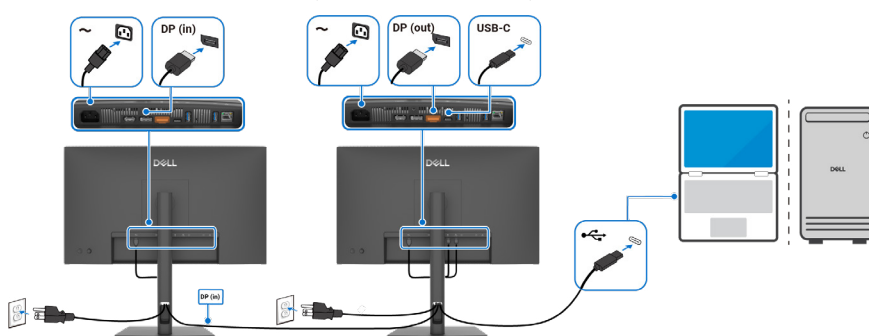


Figure 12. Fonction USB-C MST (transport multi-flux)

REMARQUE : Le nombre maximal de moniteurs pris en charge via MST est soumis à la bande passante de la source USB-C. Veuillez vous consulter les Problèmes spécifiques au produit – [Aucune image lors de l'utilisation d'USB-C MST](#).

Connexion du moniteur pour câble RJ45 (optionnel)

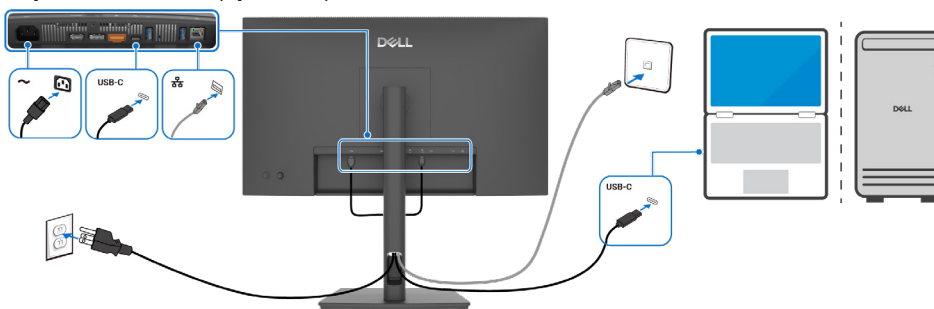


Figure 13. Connexion du moniteur pour le câble RJ45

Démontage et remontage

⚠ **AVERTISSEMENT** : Les informations contenues dans cette section sont destinées aux techniciens de maintenance agréés de la région EMEA. Dell interdit aux utilisateurs de démonter le moniteur, et tout dommage causé par un entretien non autorisé ne sera pas couvert par la garantie.



Outils recommandés

- Tournevis cruciforme n°0
- Tournevis cruciforme n°2
- Baguette en plastique

Liste des vis

- ① **REMARQUE** : Quand vous retirez des vis d'un composant, il est recommandé de noter le type de vis, la quantité de vis, puis de les placer dans une boîte de rangement pour vis. Cela permet de s'assurer que le bon nombre de vis et le bon type de vis sont rétablis lors du remplacement du composant.
- ① **REMARQUE** : Certains ordinateurs ont des surfaces magnétiques. Veillez à ce que les vis ne restent pas attachées à ces surfaces lorsque vous remplacez un composant.
- ① **REMARQUE** : La couleur des vis peut varier en fonction de la configuration commandée.

Tableau 6. Liste des vis

| Composant | Type de vis | Quantité | Image des vis |
|---------------------------|-------------|----------|--|
| Couvercle arrière | M4*10 | 4 |  |
| Carte de pilotage des DEL | M3*9 | 1 |  |
| Carte d'interface | M3*9 | 2 |  |
| Carte d'alimentation | M3*9 | 3 |  |

Pied

Retirer le pied

Conditions préalables

1. Suivez la procédure dans [Avant d'intervenir à l'intérieur de votre moniteur](#).

- ① **REMARQUE :** Pour éviter les rayures sur l'écran en enlevant le pied, assurez-vous que le moniteur est placé sur une surface douce et manipulez-le avec précaution.
- ① **REMARQUE :** Les étapes suivantes sont spécifique au retrait du pied livré avec votre moniteur. Si vous retirez un pied que vous avez acheté d'une autre source, suivez les instructions d'installation fournies avec le pied.

Étapes

1. Placez le moniteur sur un chiffon mou ou un coussin.
2. Appuyez sur le bouton de libération du pied à l'arrière de l'écran et maintenez-le enfoncé.
3. Soulevez l'ensemble du pied et retirez-le du moniteur.

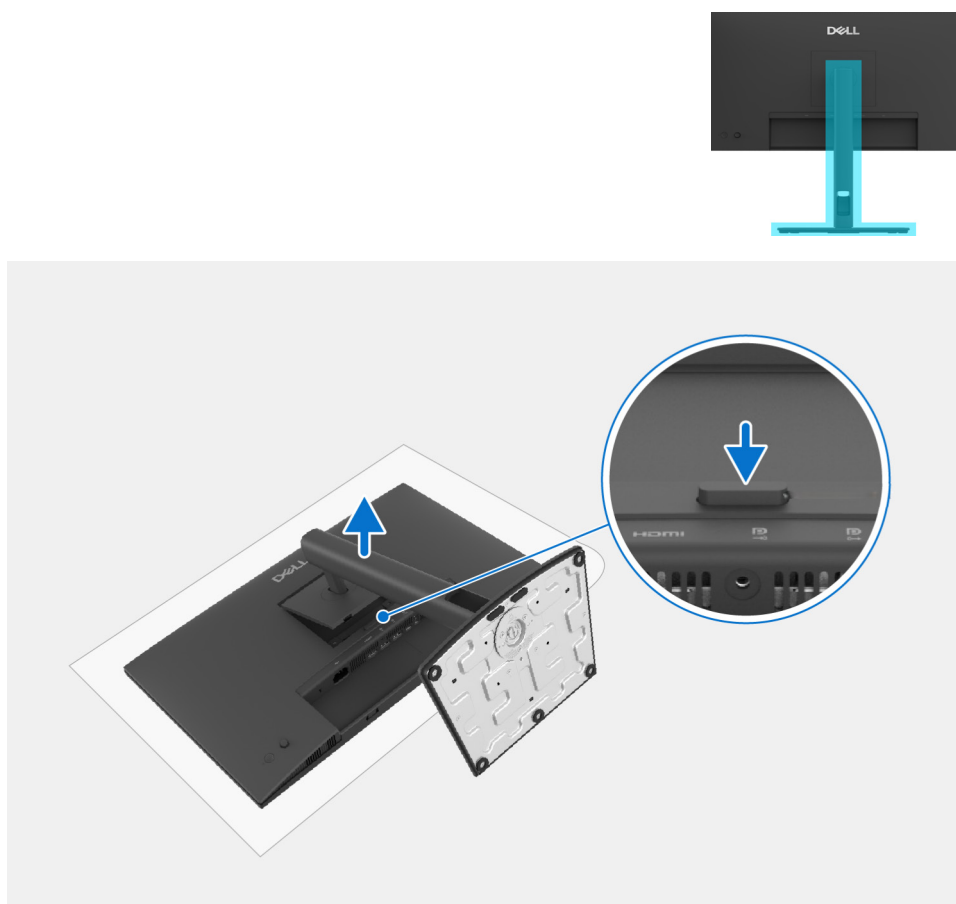


Figure 14. Retirer le pied

Installer le pied

1. Insérez avec précaution les onglets de la colonne du pied dans les fentes du couvercle arrière de l'écran et appuyez l'ensemble du pied vers le bas pour l'enclencher en place.

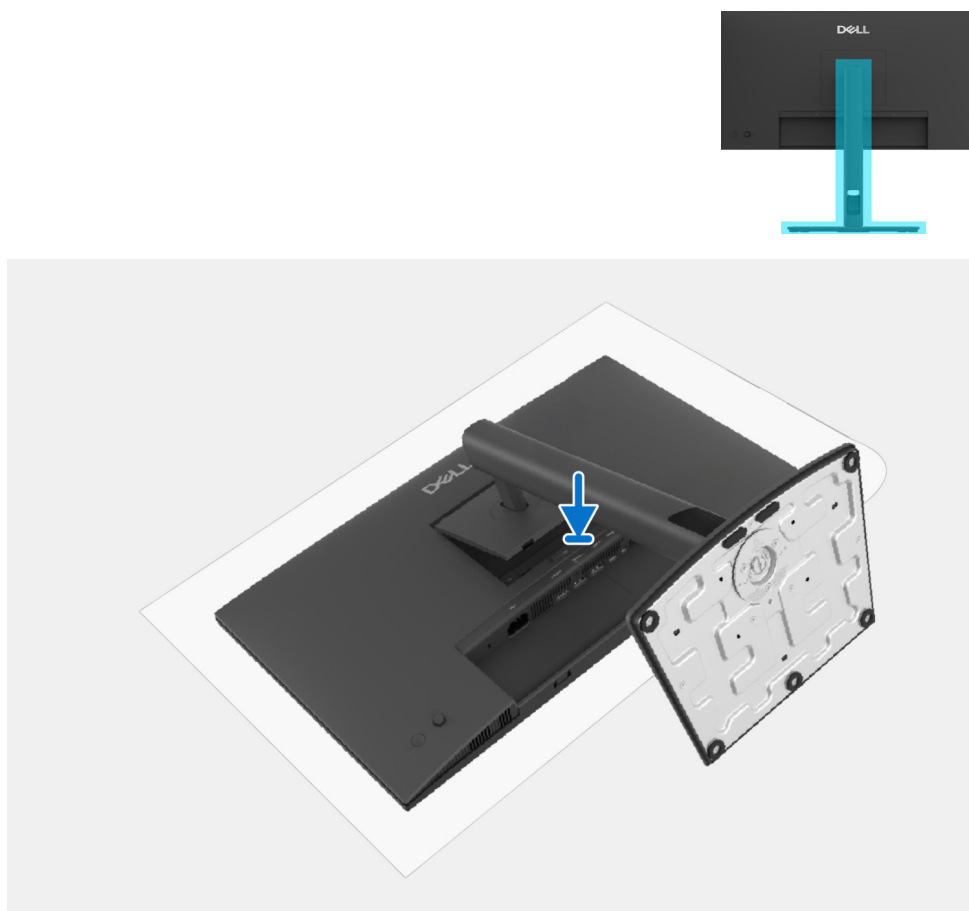


Figure 15. Installer le pied

Étapes suivantes

1. Suivez la procédure dans [Après être intervenu à l'intérieur de votre moniteur.](#)

Couvercle arrière

Retirer le couvercle arrière

Conditions préalables

1. Suivez la procédure dans [Avant d'intervenir à l'intérieur de votre moniteur.](#)
2. Retirer le [pied](#).

Étapes

1. Retirez les quatre vis (M4x10) qui fixent le couvercle arrière à l'assemblage de l'écran.
2. En utilisant une baguette en plastique, faites levier sur le couvercle arrière en commençant par le bord du moniteur.
3. Soulevez délicatement le couvercle arrière de l'écran.
4. Déconnectez le câble de la carte de contrôle du connecteur de la carte d'interface.
5. Retirez le couvercle arrière du moniteur.



4x
M4x10

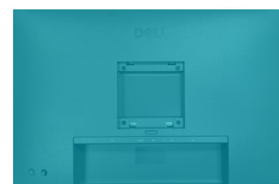


Figure 16. Retirer le couvercle arrière



Figure 17. Retirer le couvercle arrière

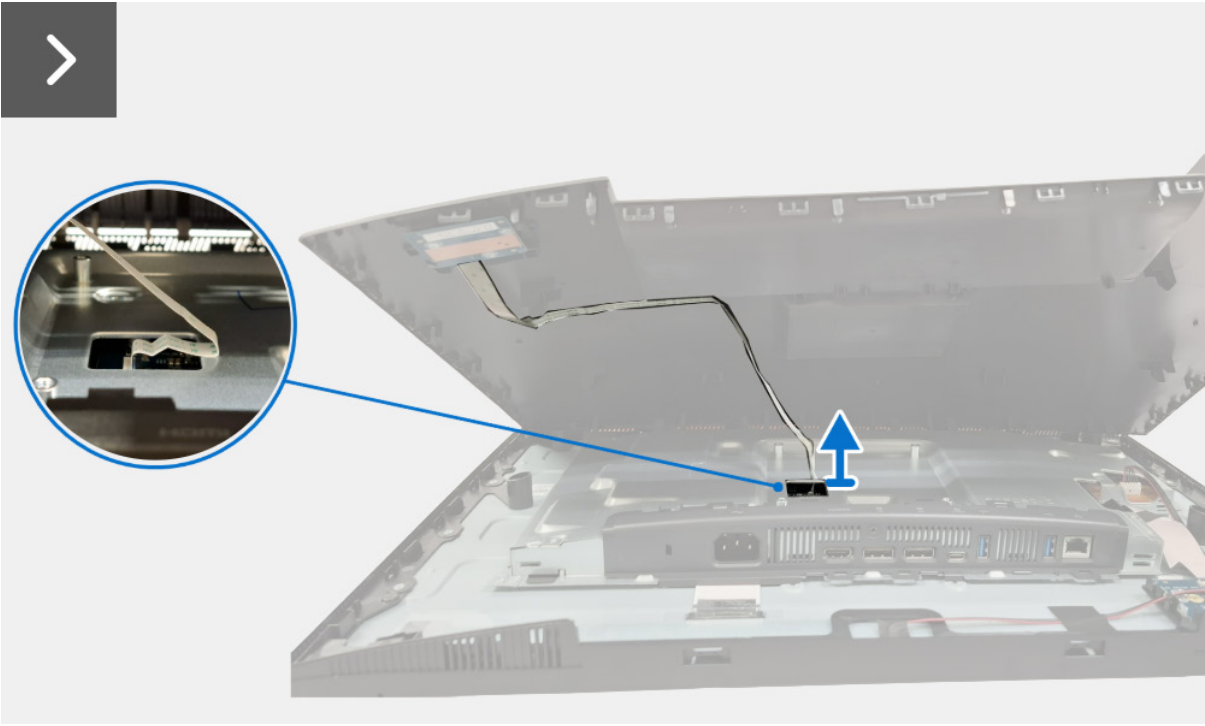


Figure 18. Retirer le couvercle arrière

Installer le couvercle arrière

Étapes

1. Connectez le câble de la carte de contrôle au connecteur de la carte d'interface.
2. Alignez le couvercle arrière sur l'assemblage de l'écran et enclenchez-le en place.
- ① **REMARQUE** : Alignez les trous de vis du couvercle arrière avec les trous de vis sur l'assemblage de l'écran avant d'appliquer une légère pression sur le couvercle arrière.
3. Remettez en place les quatre vis (M4x10) qui fixent le couvercle arrière à l'assemblage de l'écran.



4x
M4x10

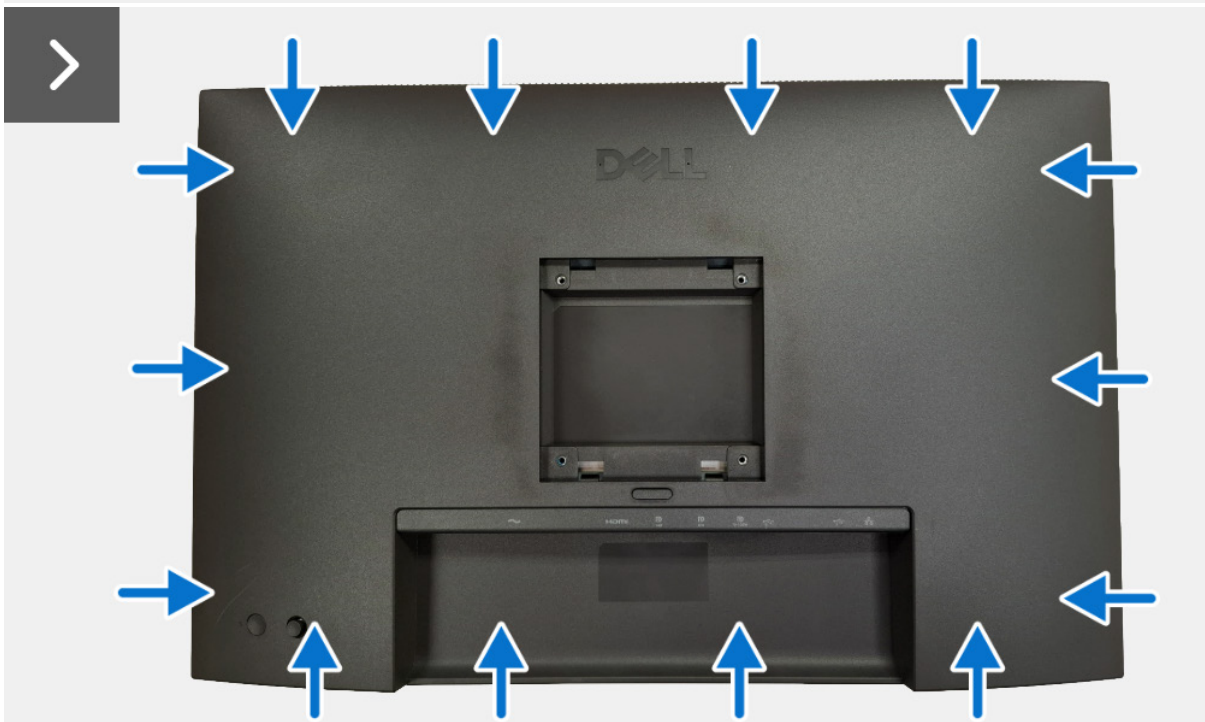
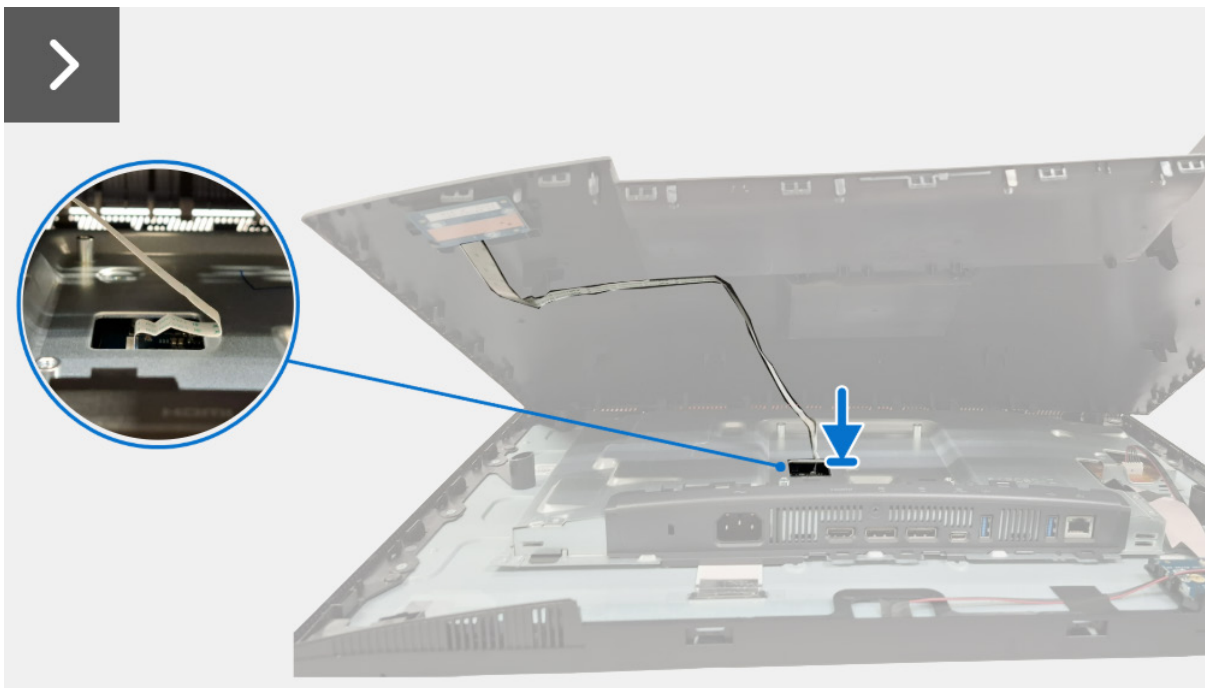


Figure 19. Installer le couvercle arrière



Figure 20. Installer le couvercle arrière supérieur

Étapes suivantes

1. Installer le [pied](#).
2. Suivez la procédure dans [Après être intervenu à l'intérieur de votre moniteur](#).

Blindage métallique

Retirer le blindage métallique

Conditions préalables

1. Suivez la procédure dans [Avant d'intervenir à l'intérieur de votre moniteur](#).
2. Retirer le [pied](#).
3. Retirer le [couvercle arrière](#).

Étapes

1. Détachez le ruban conducteur sur le blindage métallique, puis détachez le ruban conducteur et le ruban adhésif jaune qui fixent le connecteur du câble LVDS au panneau d'affichage. Détachez les rubans adhésifs sur le câble du rétroéclairage.
2. Déconnectez le câble du rétroéclairage du connecteur situé sur la carte de pilotage des DEL, puis déconnectez le câble de la carte USB du connecteur situé sur la carte d'interface.
3. Détachez le ruban conducteur sur le blindage métallique.
4. Soulevez le blindage métallique et déconnectez le câble LVDS du connecteur sur le panneau d'affichage.
5. Soulevez et retirez le blindage métallique du panneau d'affichage.

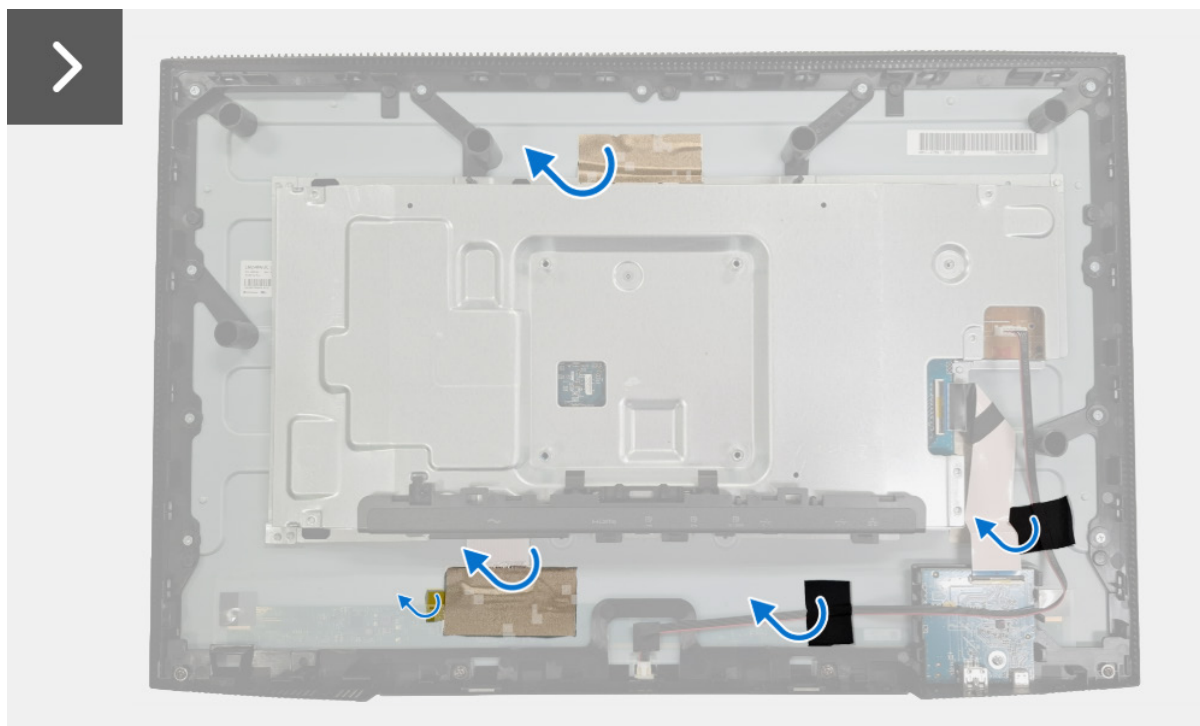
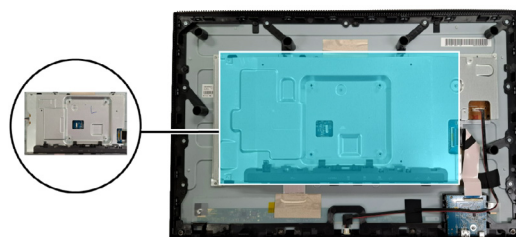


Figure 21. Retirer le blindage métallique

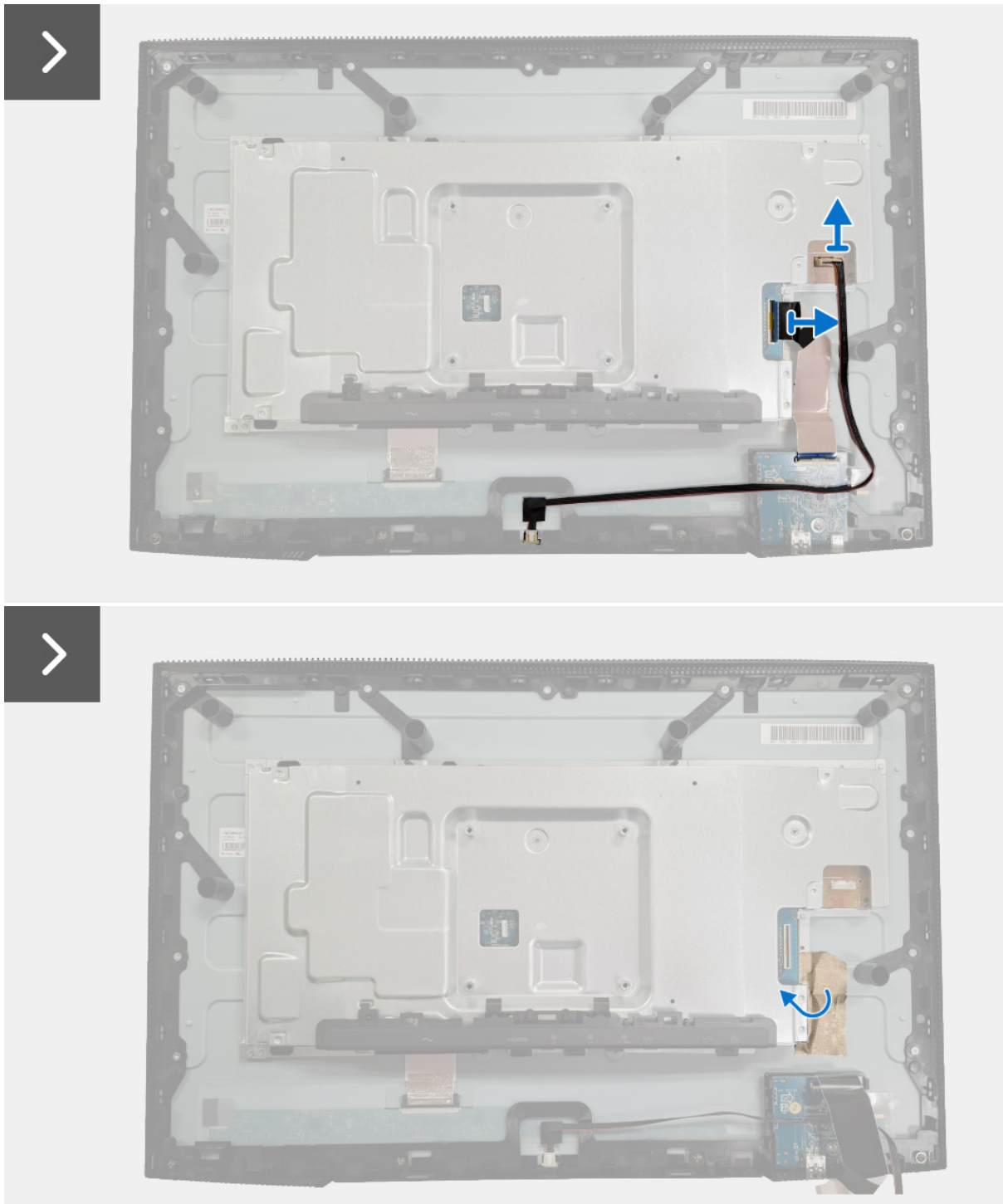


Figure 22. Retirer le blindage métallique

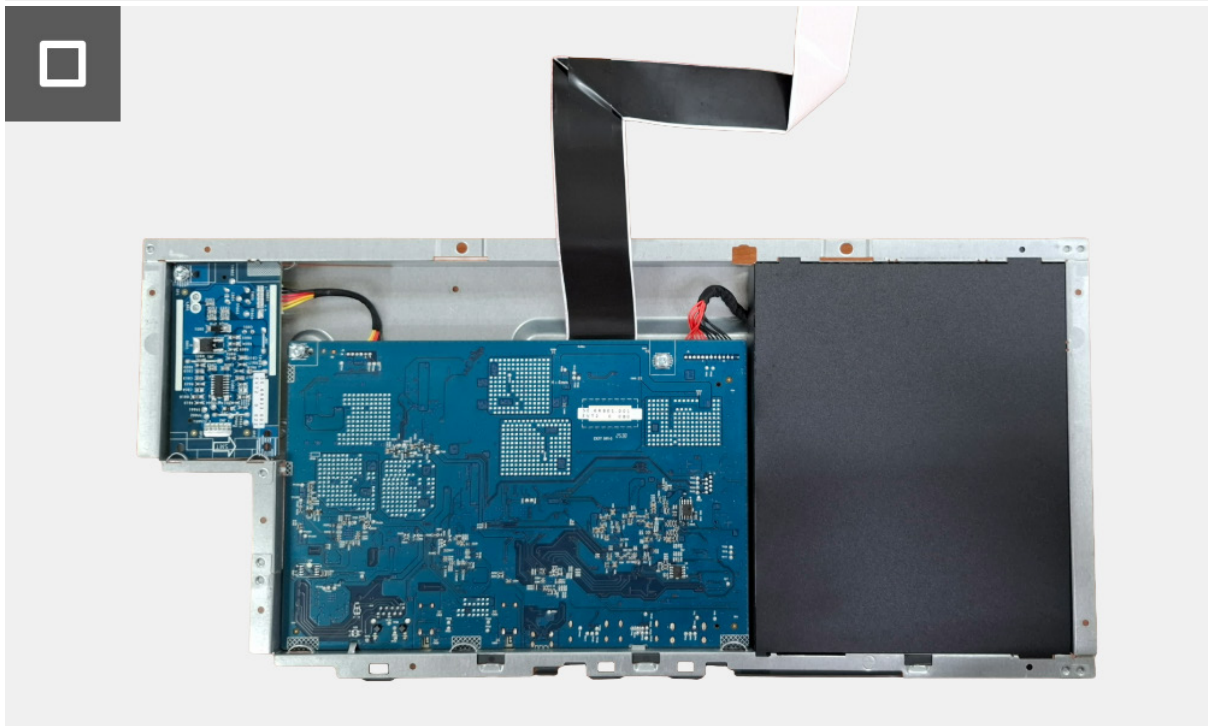
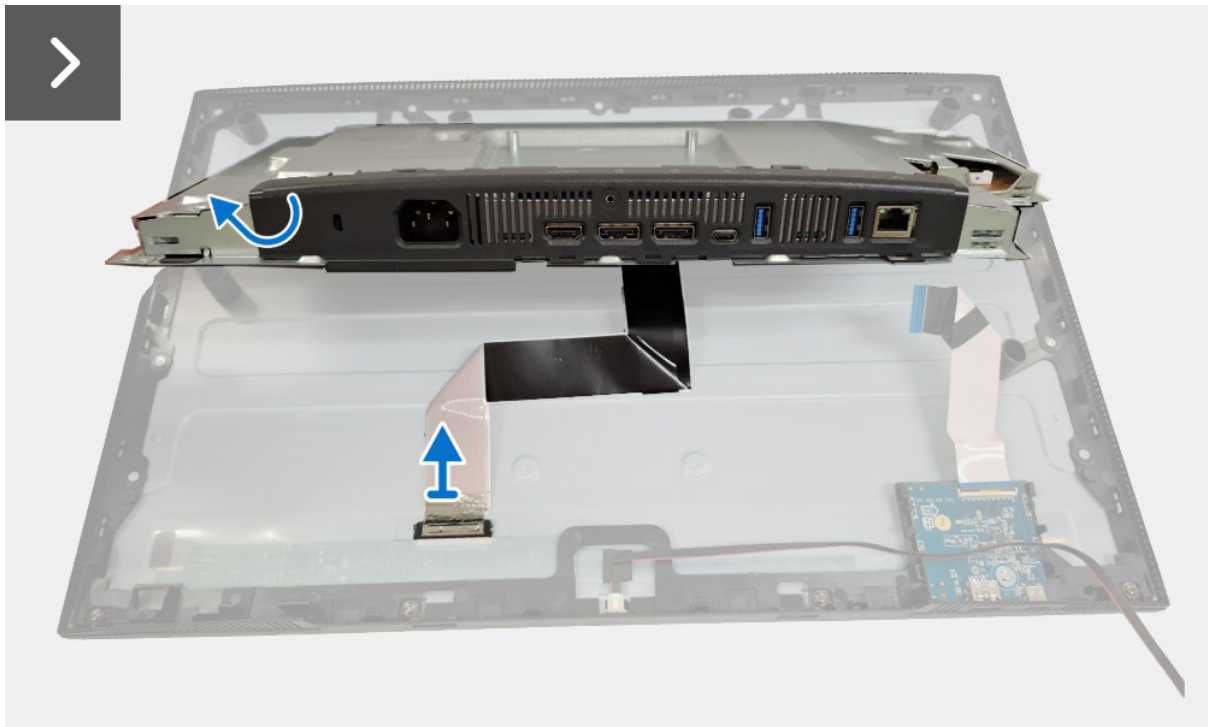


Figure 23. Retirer le blindage métallique

Installer le blindage métallique

Étapes

1. Soulevez le blindage métallique et connectez le câble LVDS dans le connecteur sur le panneau d'affichage.
2. Alignez et placez le blindage métallique sur le panneau d'affichage.
3. Collez le ruban conducteur qui fixe le blindage métallique.
4. Connectez le câble du rétroéclairage au connecteur situé sur la carte de pilotage des DEL, puis connectez le câble de la carte USB au connecteur situé sur la carte d'interface.
5. Collez le ruban adhésif jaune qui fixe le connecteur du câble LVDS au panneau d'affichage, puis collez les rubans conducteurs qui fixent le blindage métallique et le connecteur du câble LVDS au panneau d'affichage. Collez les rubans adhésifs qui fixent le câble de rétroéclairage et le câble de la carte USB au panneau d'affichage.

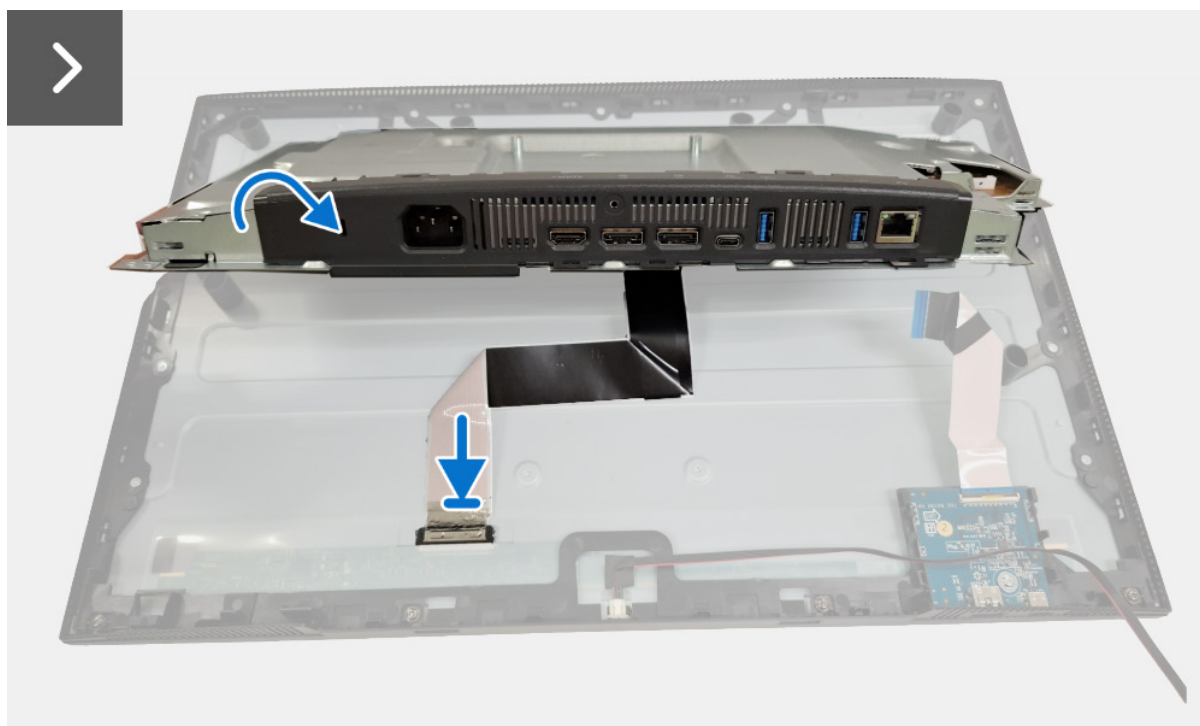
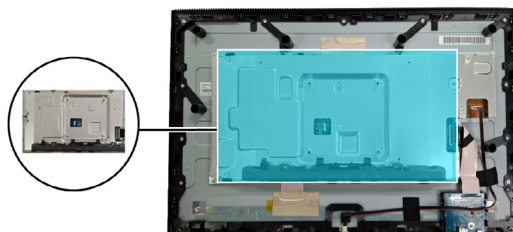


Figure 24. Installer le blindage métallique

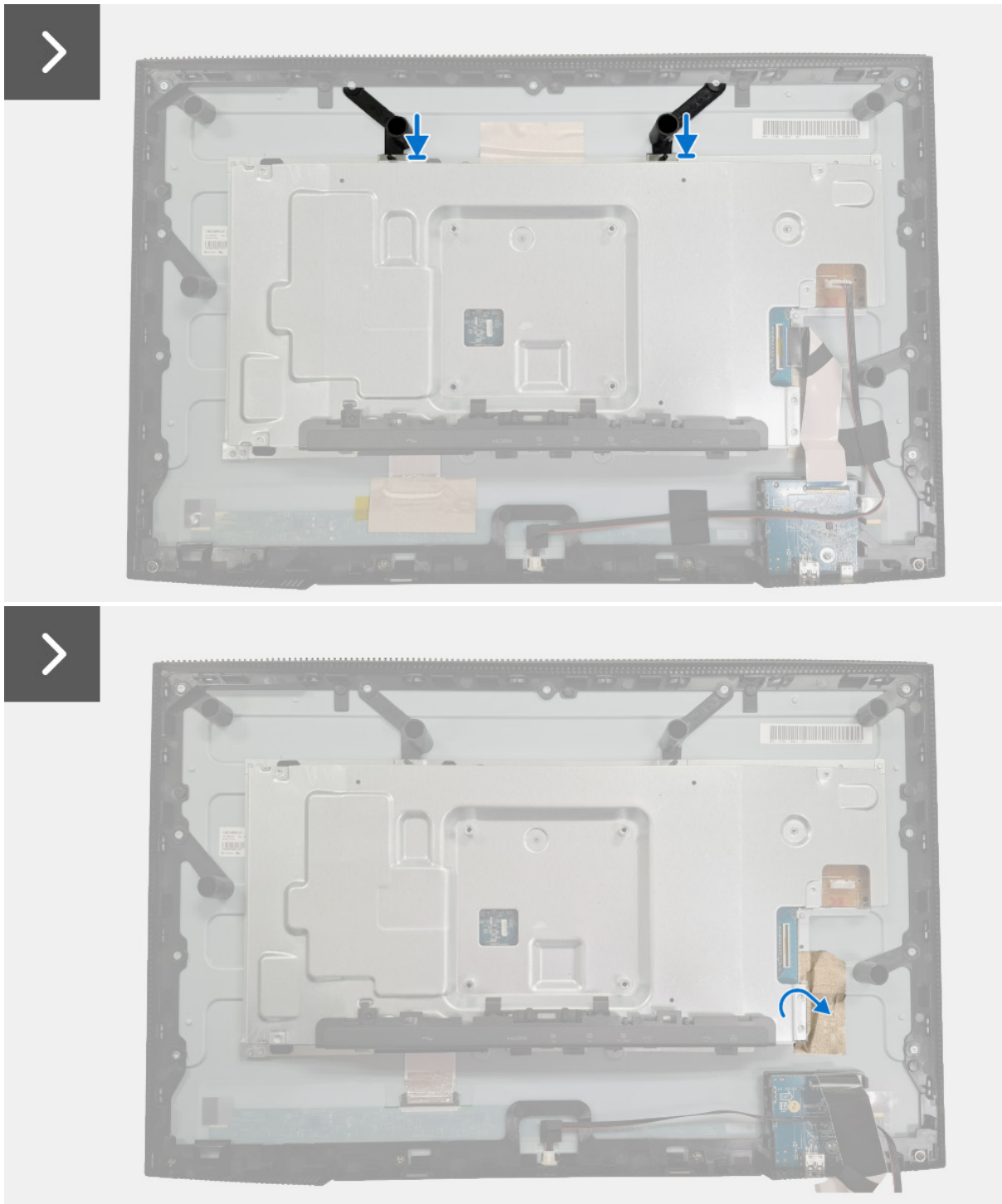


Figure 25. Installer le blindage métallique



Figure 26. Installer le blindage métallique

Étapes suivantes

1. Installer le [couvercle arrière](#).
2. Installer le [pied](#).
3. Suivez la procédure dans [Après être intervenu à l'intérieur de votre moniteur](#).

Carte de pilotage des DEL

Retirer la carte de pilotage des DEL

Conditions préalables

1. Suivez la procédure dans [Avant d'intervenir à l'intérieur de votre moniteur](#).
2. Retirer le [pied](#).
3. Retirer le [couvercle arrière](#).
4. Retirer le [blindage métallique](#).

Étapes

1. Détachez le mylar sur le blindage métallique.
2. Retirez les six vis (M3x9) qui fixent la carte de pilotage des DEL, la carte d'alimentation et la carte d'interface au blindage métallique.
3. Soulevez la carte de pilotage des DEL, la carte d'alimentation et la carte d'interface, puis retirez-les du blindage métallique.
4. Déconnectez le câble de la carte de pilotage des DEL du connecteur sur la carte de pilotage des DEL.

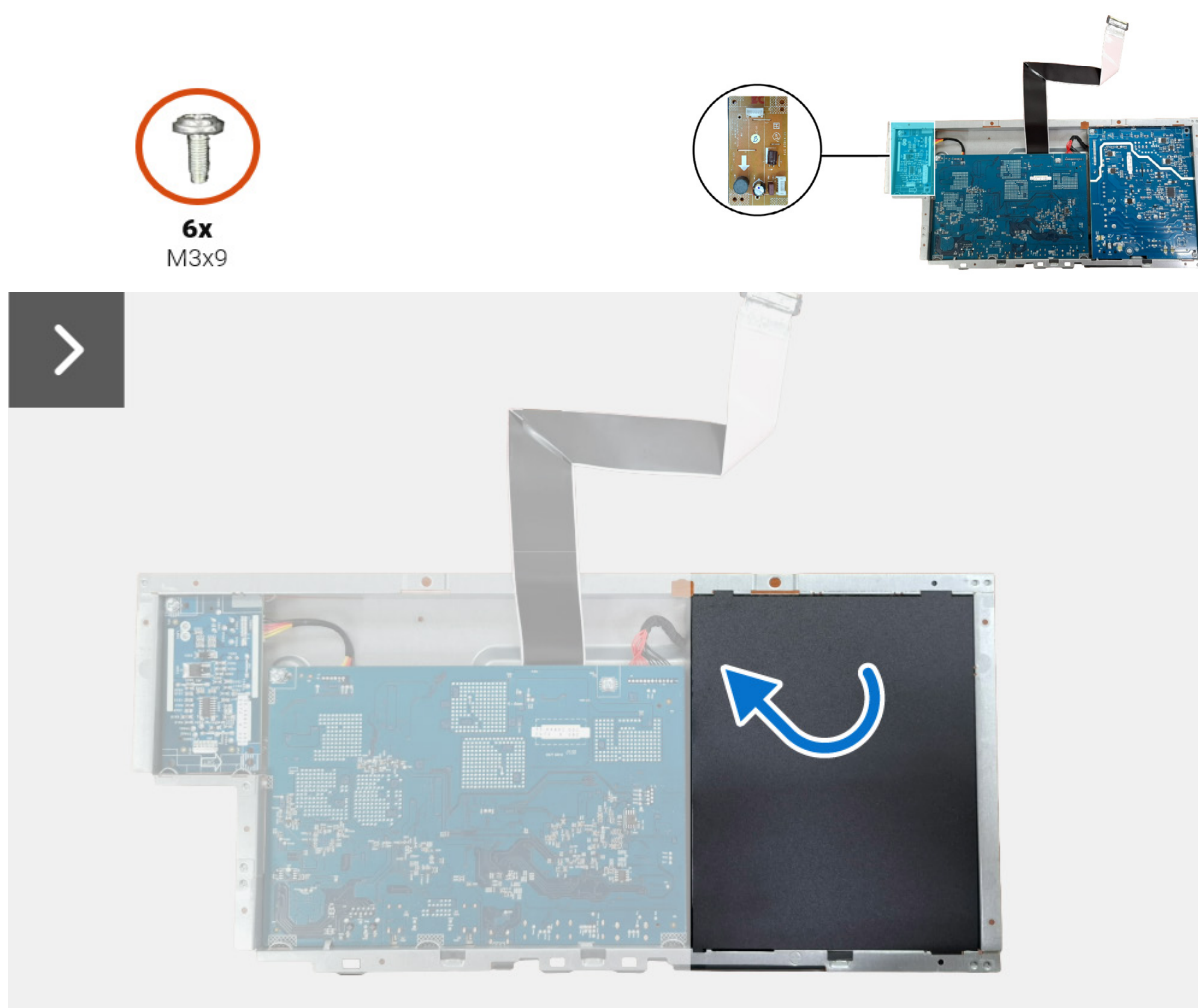


Figure 27. Retirer la carte de pilotage des DEL

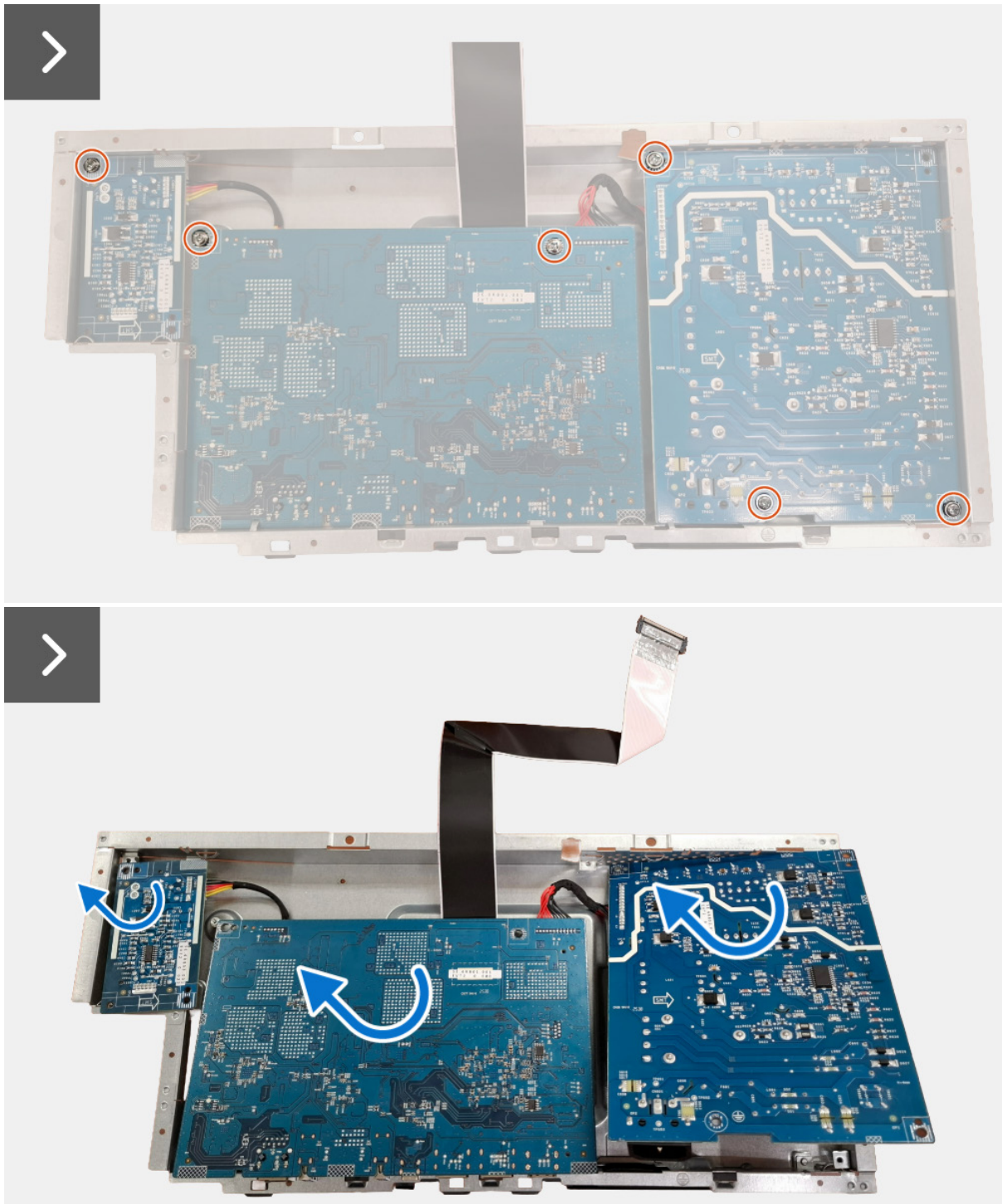


Figure 28. Retirer la carte de pilotage des DEL

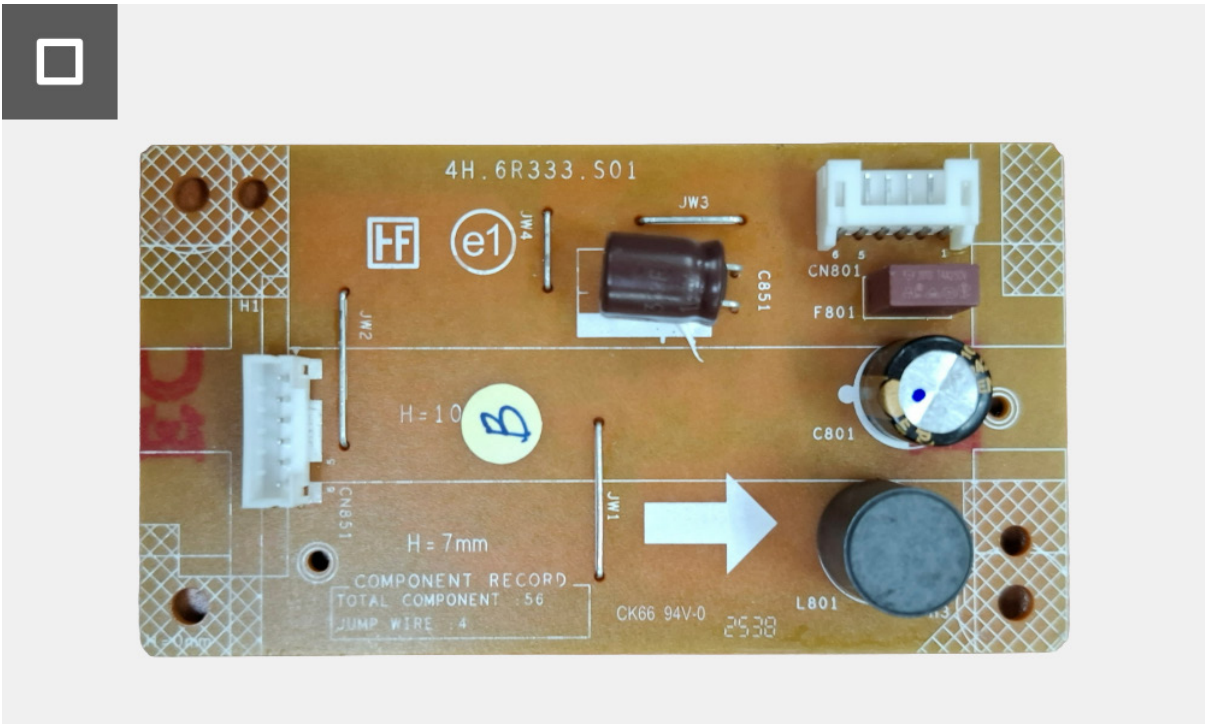
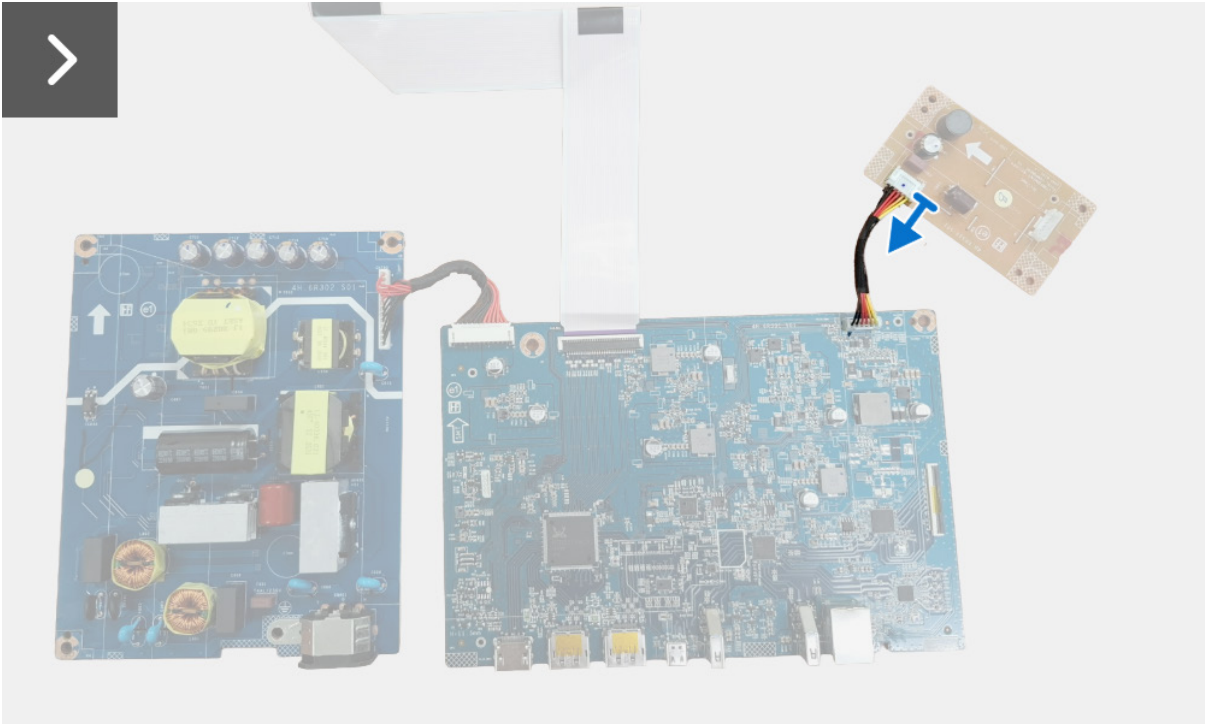


Figure 29. Retirer la carte de pilotage des DEL

Installer la carte de pilotage des DEL

Étapes

1. Connectez le câble de la carte de pilotage des DEL au connecteur sur la carte de pilotage des DEL.
2. Alignez et placez la carte de pilotage des DEL, la carte d'alimentation et la carte d'interface sur le blindage métallique.
3. Remettez en place les six vis (M3x9) qui fixent la carte de pilotage des DEL, la carte d'alimentation et la carte d'interface au blindage métallique.
4. Collez le mylar sur le blindage métallique.



6x
M3x9

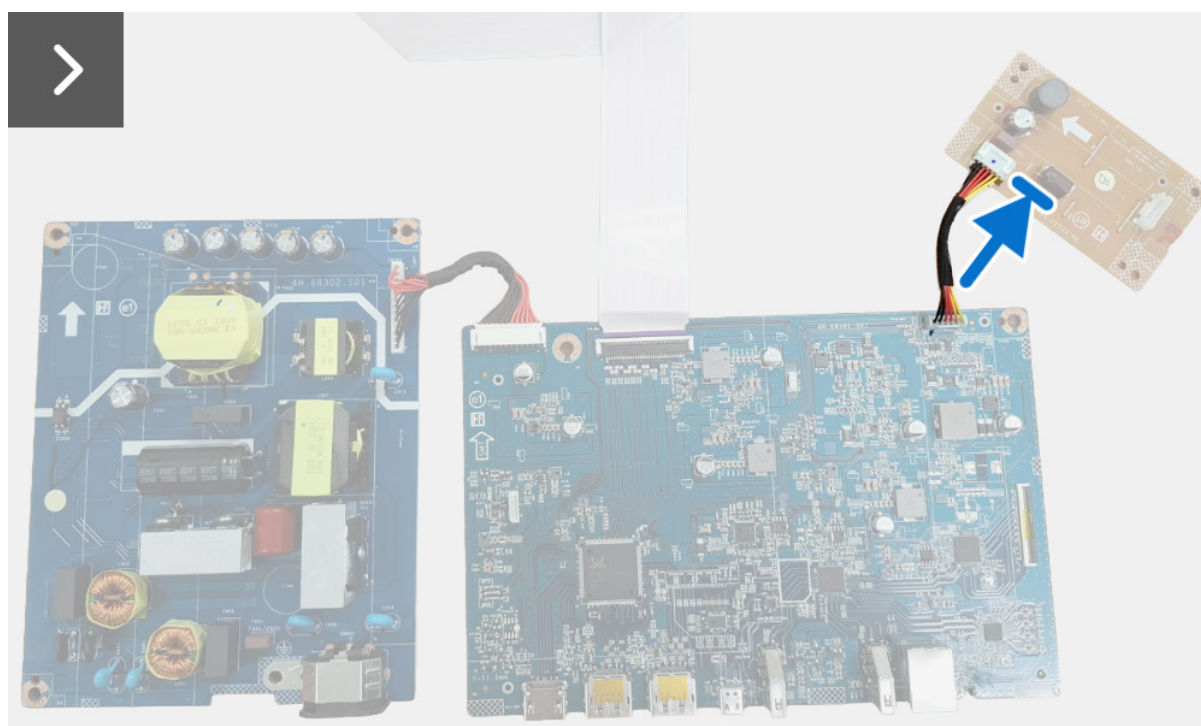
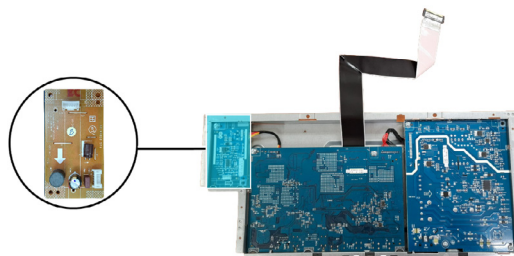


Figure 30. Installer la carte de pilotage des DEL

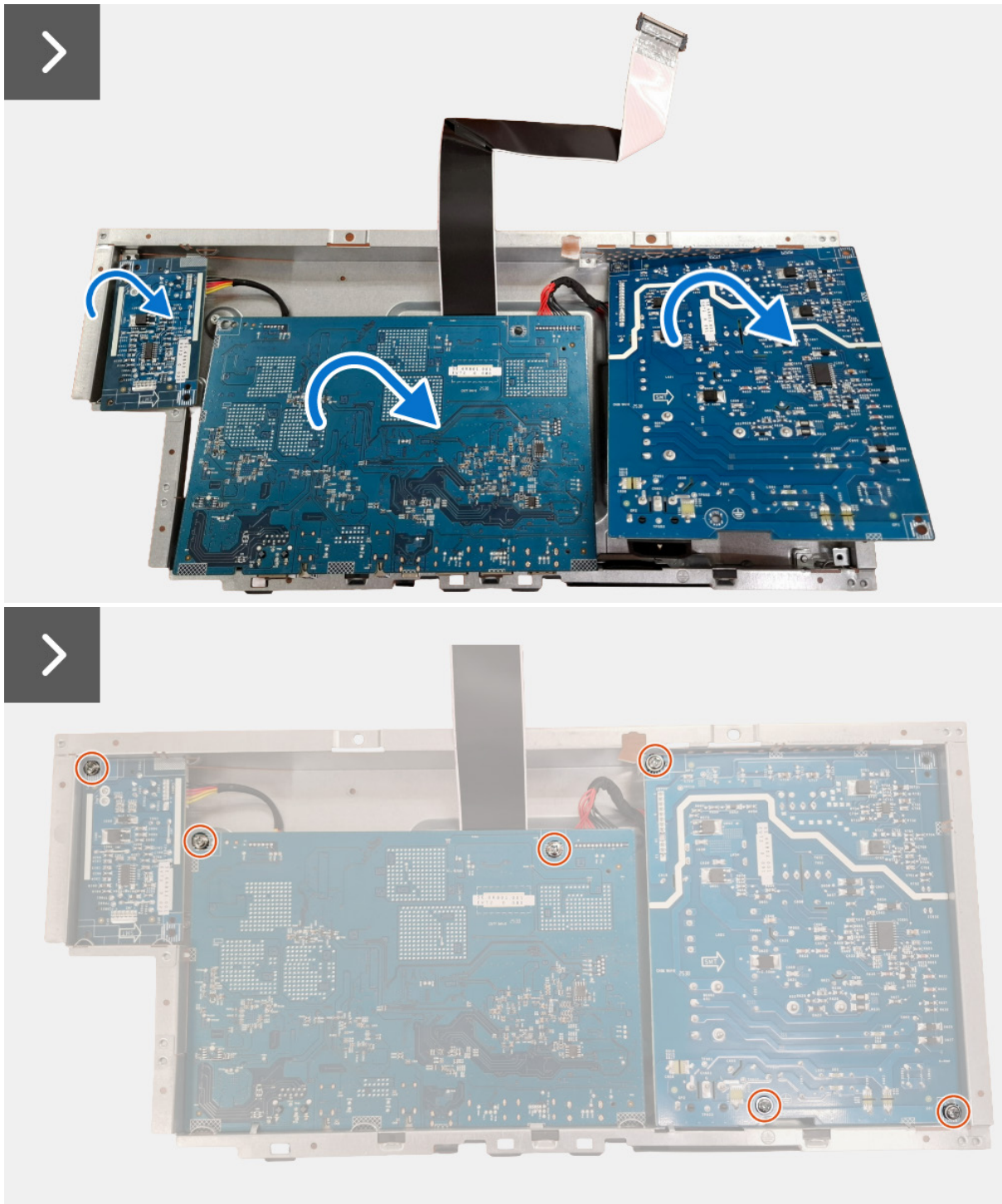


Figure 31. Installer la carte de pilotage des DEL



Figure 32. Installer la carte de pilotage des DEL

Étapes suivantes

1. Installer le [blindage métallique](#).
2. Installer le [couvercle arrière](#).
3. Installer le [pied](#).
4. Suivez la procédure dans [Après être intervenu à l'intérieur de votre moniteur](#).

Carte d'alimentation

Retirer la carte d'alimentation

Conditions préalables

1. Suivez la procédure dans [Avant d'intervenir à l'intérieur de votre moniteur](#).
2. Retirer le [pied](#).
3. Retirer le [couvercle arrière](#).
4. Retirer le [blindage métallique](#).
5. Retirer le [carte de pilotage des DEL](#).

Étapes

1. Déconnectez le câble de la carte d'alimentation du connecteur de la carte d'interface.

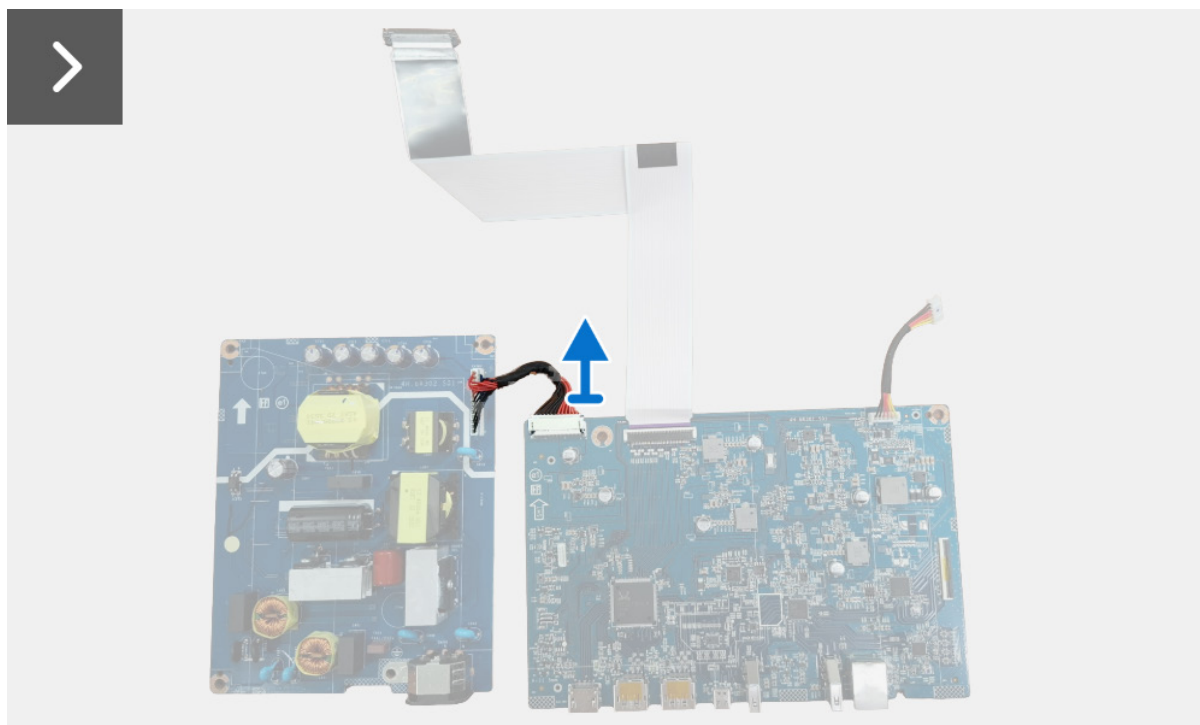
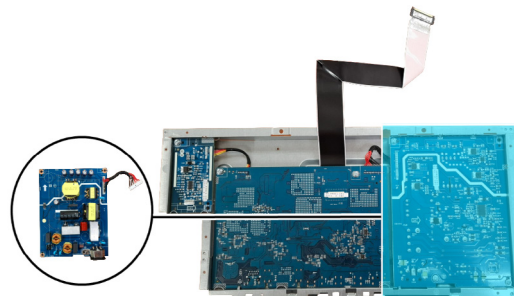


Figure 33. Retirer la carte d'alimentation

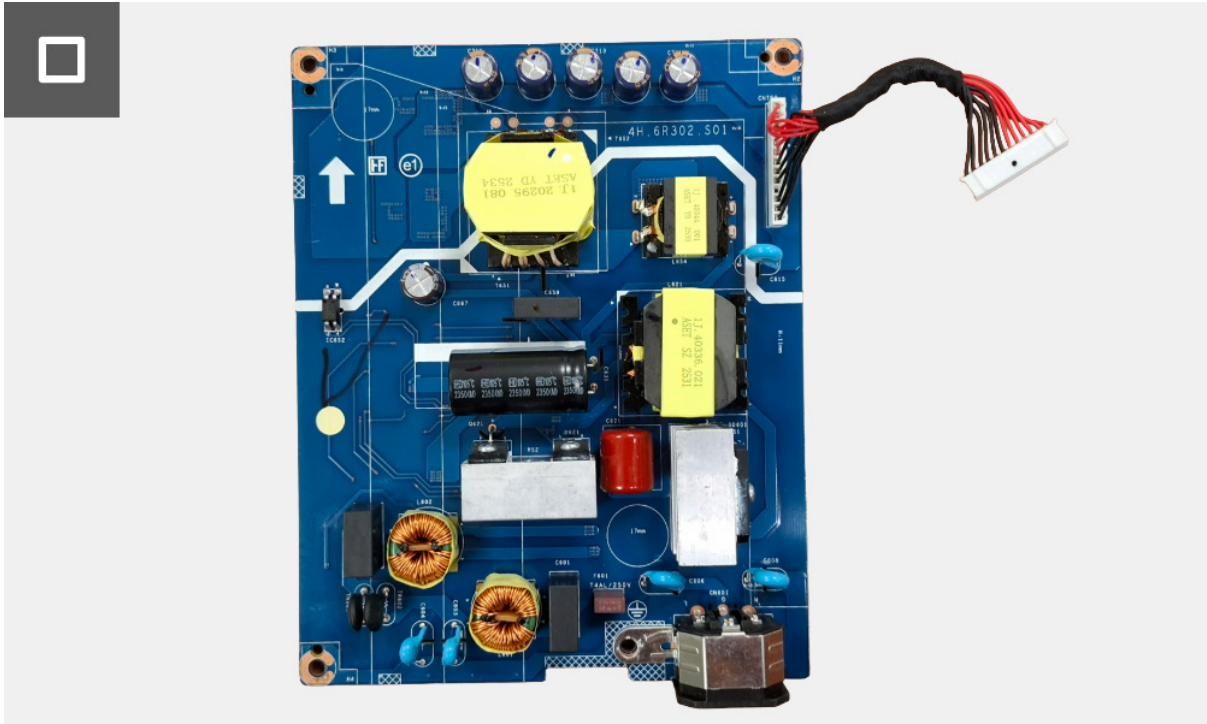


Figure 34. Retirer la carte d'alimentation

Installer la carte d'alimentation

Étapes

1. Connectez le câble de la carte d'alimentation au connecteur de la carte d'interface.

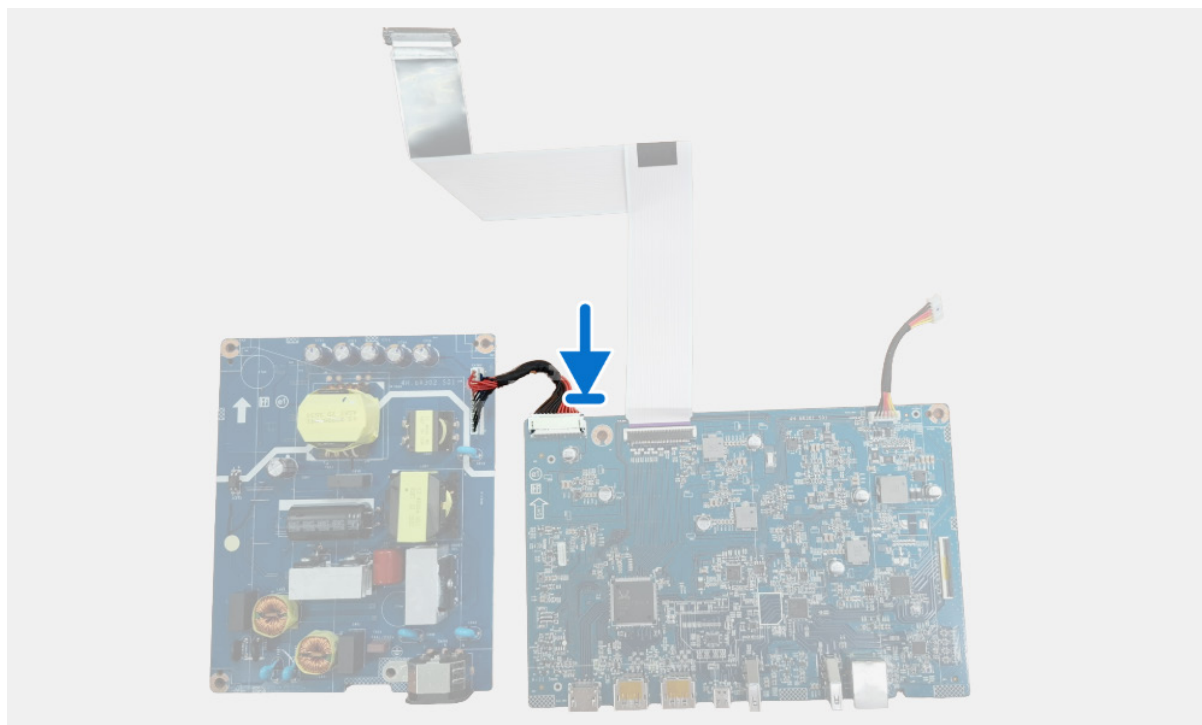
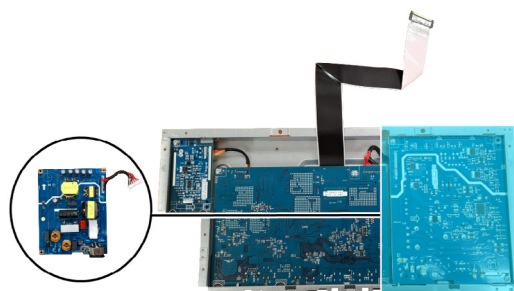


Figure 35. Installer la carte d'alimentation

Étapes suivantes

1. Installer le [carte de pilotage des DEL](#).
2. Installer le [blindage métallique](#).
3. Installer le [couvercle arrière](#).
4. Installer le [pied](#).
5. Suivez la procédure dans [Après être intervenu à l'intérieur de votre moniteur](#).

Carte d'interface

Retirer la carte d'interface

Conditions préalables

1. Suivez la procédure dans [Avant d'intervenir à l'intérieur de votre moniteur](#).
2. Retirer le [pied](#).
3. Retirer le [couvercle arrière](#).
4. Retirer le [blindage métallique](#).
5. Retirer le [carte de pilotage des DEL](#).
6. Retirer le [carte d'alimentation](#).

Étapes

1. Déconnectez le câble LVDS et le câble de la carte de pilotage des DEL des connecteurs de la carte d'interface.

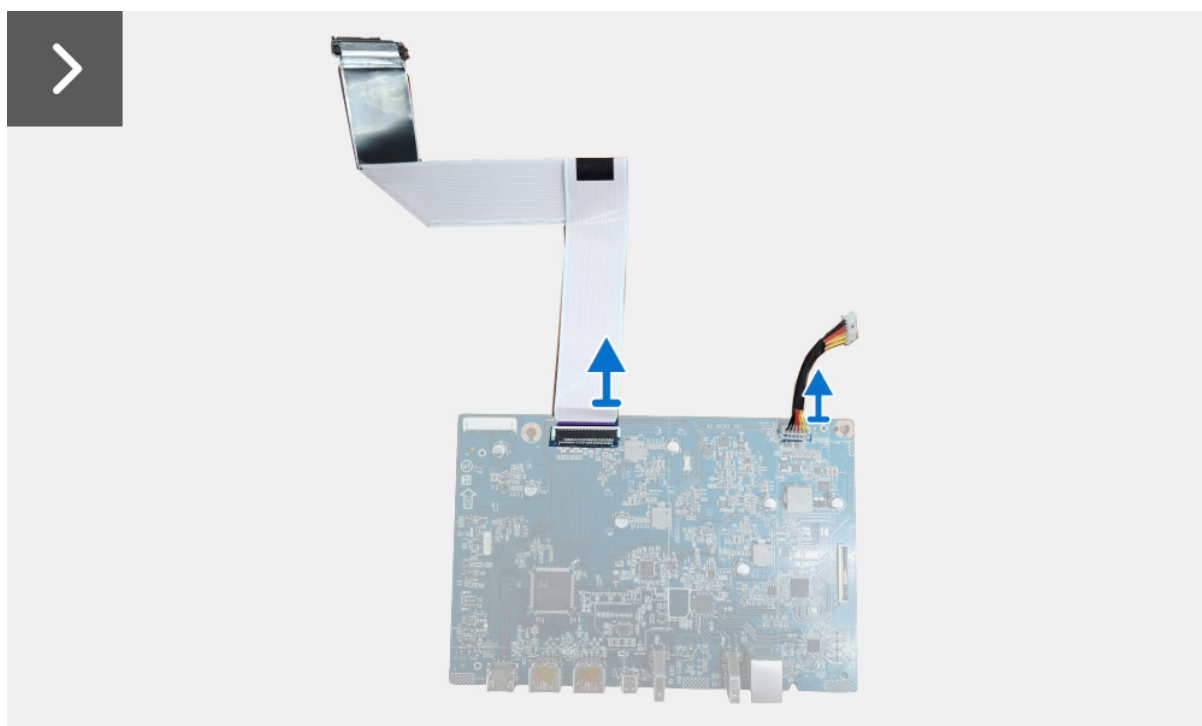
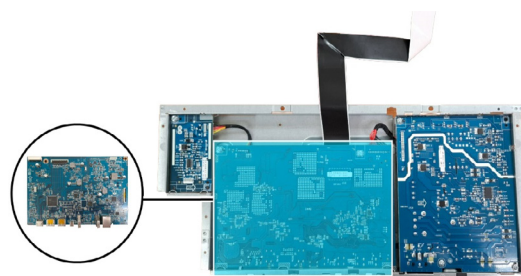


Figure 36. Retirer la carte d'interface

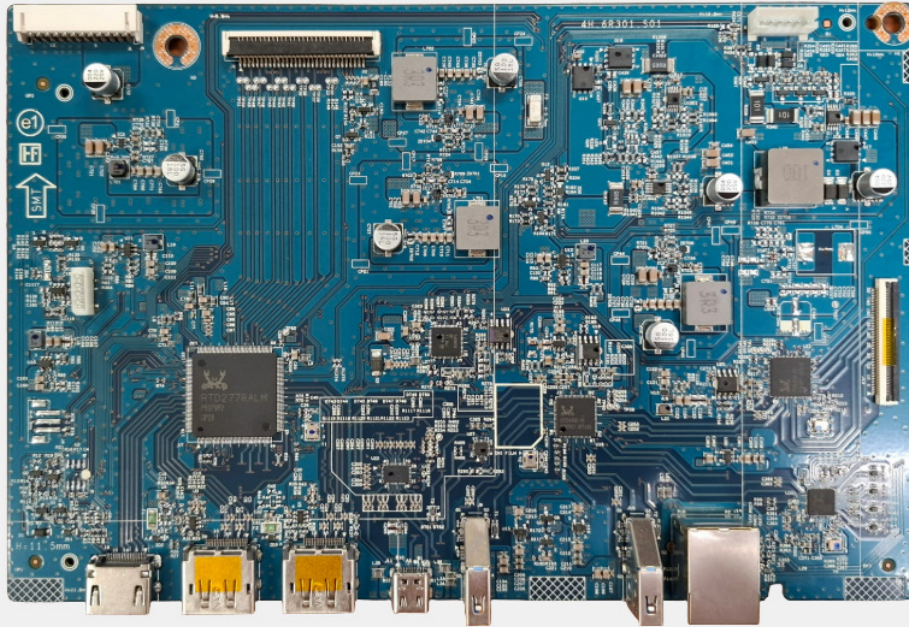


Figure 37. Retirer la carte d'interface

Installer la carte d'interface

Étapes

1. Connectez le câble LVDS et le câble de la carte de pilotage des DEL des connecteurs à la carte d'interface.



Figure 38. Installer la carte d'interface

Étapes suivantes

1. Installer le [carte d'alimentation](#).
2. Installer le [carte de pilotage des DEL](#).
3. Installer le [blindage métallique](#).
4. Installer le [couvercle arrière](#).
5. Installer le [pied](#).
6. Suivez la procédure dans [Après être intervenu à l'intérieur de votre moniteur](#).

Instructions de dépannage

⚠ MISE EN GARDE : Avant de débuter quelque procédure que ce soit de cette section, suivez les [Consignes de sécurité](#).

Test-Auto

Votre moniteur dispose d'une fonction de test automatique qui vous permet de vérifier s'il fonctionne correctement. Si votre moniteur et votre ordinateur sont connectés correctement mais que l'écran du moniteur reste éteint, effectuez le test automatique du moniteur en suivant ces étapes :

1. Éteignez votre ordinateur et le moniteur.
2. Débranchez le câble vidéo à l'arrière de l'ordinateur. Afin de vous assurer du bon fonctionnement du Test Automatique, déconnectez le câble numérique et le câble analogique situés à l'arrière de l'ordinateur.
3. Allumez le moniteur.

Si le moniteur ne peut pas détecter un signal vidéo et s'il fonctionne correctement, une boîte de dialogue apparaît à l'écran (sur un arrière-plan noir). En mode test automatique, la diode d'alimentation reste blanche. De plus, en fonction de l'entrée sélectionnée, l'une des boîtes de dialogue affichées défilera continuellement sur l'écran.

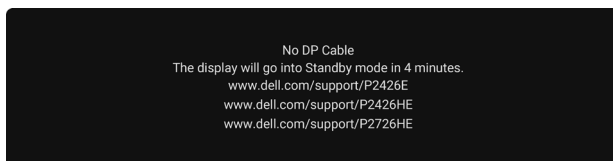


Figure 39. Message d'avertissement de câble DP déconnecté

4. Cette boîte de dialogue apparaîtra également lors du fonctionnement habituel en cas de déconnexion ou de dommages du câble vidéo.
5. Éteignez votre moniteur et reconnectez le câble vidéo; puis rallumez votre ordinateur ainsi que votre moniteur.

Si l'écran de votre moniteur reste vide après avoir suivi les étapes ci-dessus, cela signifie que le moniteur fonctionne correctement. Vérifiez le contrôleur vidéo et l'ordinateur.

Diagnostics intégrés

Votre moniteur intègre un outil de diagnostic qui vous aide à déterminer si l'anomalie de l'écran est due à un problème au niveau du moniteur lui-même ou au niveau de votre ordinateur et de votre carte graphique.

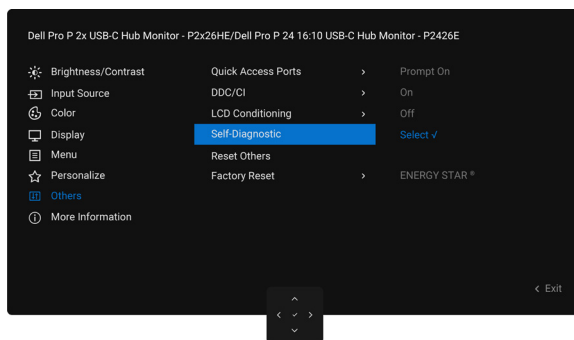


Figure 40. Diagnostics intégrés

Pour exécuter les diagnostics intégrés :

1. Assurez-vous que l'écran est propre (pas de particules de poussière sur la surface de l'écran).
2. Sélectionnez les éléments OSD de **Self-Diagnostics (Autodiagnostic)** dans la fonction **Others (Divers)**.
3. Appuyez le bouton de la manette pour démarrer les diagnostics. Un écran gris s'affiche.
4. Observez si l'écran présente des défauts ou des anomalies.
5. Actionnez à nouveau la manette jusqu'à ce qu'un écran rouge s'affiche.
6. Observez si l'écran présente des défauts ou des anomalies.
7. Répétez les étapes 5 et 6 jusqu'à ce que l'écran s'affiche en vert, bleu, noir et blanc. Notez toute anomalie ou défaut.

Le test est terminé quand un écran de texte s'affiche. Pour quitter, actionnez à nouveau la manette de contrôle.

Si vous ne détectez pas d'anomalies quelconques lors de l'utilisation de l'outil de diagnostic intégré, le moniteur fonctionne correctement. Vérifiez la carte vidéo et l'ordinateur.

Problèmes généraux

Le tableau suivant contient les informations générales relatives aux problèmes courants du moniteur que vous pouvez rencontrer, et les solutions possibles :

⚠ MISE EN GARDE : Le cycle de service du panneau LCD du moniteur est conçu pour fonctionner 18 heures par jour, 7 jours par semaine. Une utilisation supérieure au cycle de service prévu peut entraîner une diminution prématurée de la luminance du rétroéclairage du panneau, qui peut ne pas être couverte par la garantie.

Tableau 7. Problèmes courants et solutions.

| Symptômes courants | Description du problème | Solutions possibles |
|---|---|---|
| Pas de vidéo/Témoin d'alimentation éteint | Pas d'image | <ul style="list-style-type: none"> Assurez-vous que le câble vidéo reliant l'ordinateur et le moniteur est correctement branché et fixé. Vérifiez que la prise de courant marche correctement en branchant un autre appareil électrique dessus. Assurez-vous d'avoir appuyé correctement le bouton d'alimentation. Assurez-vous que la source d'entrée correcte est sélectionnée dans le menu Input Source (Source entrée). |
| Pas de vidéo/Témoin d'alimentation allumé | Pas d'image ou pas de luminosité | <ul style="list-style-type: none"> Augmentez les contrôles de luminosité et de contraste via l'OSD. Effectuez la vérification à l'aide de la fonction de test automatique de l'écran. Vérifiez qu'il n'y a pas de broches tordues ou cassées à l'extrémité du câble vidéo. Exécutez les Diagnostics intégrés. Assurez-vous que la source d'entrée correcte est sélectionnée dans le menu Input Source (Source entrée). |
| Pixels manquants | L'écran LCD affiche des points | <ul style="list-style-type: none"> Éteignez et rallumez. Un pixel qui reste éteint en permanence est un défaut courant dans la technologie LCD. Pour plus d'informations sur la Qualité des moniteurs Dell et la Politique sur les pixels, voir Instructions relatives aux pixels de l'affichage Dell. |
| Pixels fixes | L'écran LCD affiche des points lumineux | <ul style="list-style-type: none"> Éteignez et rallumez. Certains pixels éteints d'une manière permanente sont un défaut naturel de la technologie LCD. Pour plus d'informations sur la Qualité des moniteurs Dell et la Politique sur les pixels, voir Instructions relatives aux pixels de l'affichage Dell. |
| Problèmes de luminosité | Image trop terne ou trop lumineuse | <ul style="list-style-type: none"> Effectuez la réinitialisation du moniteur aux paramètres d'usine. Ajustez les contrôles de luminosité et de contraste via l'OSD. |
| Problèmes liés à la sécurité | Signes visibles de fumée ou d'étincelles | <ul style="list-style-type: none"> N'effectuez aucun dépannage. Contactez Dell immédiatement. |
| Problèmes intermittents | Mauvais fonctionnement marche et arrêt du moniteur | <ul style="list-style-type: none"> Assurez-vous que le câble vidéo reliant l'ordinateur au moniteur est correctement branché et fixé. Effectuez la réinitialisation du moniteur aux paramètres d'usine. Effectuez la procédure de test automatique du moniteur pour déterminer si le problème intermittent se produit dans le mode de test automatique. |
| Couleur manquante | Couleur d'image manquante | <ul style="list-style-type: none"> Effectuez un test automatique de l'écran. Assurez-vous que le câble vidéo reliant l'ordinateur au moniteur est correctement branché et fixé. Vérifiez qu'il n'y a pas de broches tordues ou cassées à l'extrémité du câble vidéo. |
| Mauvaise couleur | La couleur de l'image n'est pas bonne | <ul style="list-style-type: none"> Essayez les Preset Modes (Modes de pré-réglage) dans les paramètres Color (Couleur) de l'OSD. Réglez la valeur R/G/B sous Custom Color (Couleur Perso) dans le menu OSD Color (Couleur). Changez le Input Color Format (Format entrée couleurs) sur RGB ou YCbCr dans les paramètres Color (Couleur) de l'OSD. Exécutez les Diagnostics intégrés. |
| Rétention d'image en raison d'une image statique laissée sur le moniteur de façon prolongée | L'ombre faible d'une image statique affichée apparaît sur l'écran | <ul style="list-style-type: none"> Réglez l'écran pour qu'il s'éteigne après quelques minutes d'inactivité. Ces paramètres peuvent être réglés dans les Options d'alimentation de Windows ou dans le réglage Économiseur d'énergie de Mac. Vous pouvez également utiliser un écran de veille qui change dynamiquement. |

Problèmes spécifiques au produit

Tableau 8. Problèmes spécifiques aux produits et solutions.

| Symptômes courants | Description du problème | Solutions possibles |
|--|---|--|
| L'image à l'écran est trop petite | L'image est centrée sur l'écran mais n'occupe pas toute la zone d'affichage | <ul style="list-style-type: none"> Vérifiez le réglage de Aspect Ratio (Proportions) dans l'OSD du menu Display (Affichage). Effectuez la réinitialisation de l'écran aux paramètres d'usine. |
| Impossible de régler le moniteur avec la commande de la manette située à l'arrière du moniteur | L'OSD n'apparaît pas à l'écran | <ul style="list-style-type: none"> Éteignez le moniteur, débranchez le cordon d'alimentation du moniteur puis rebranchez-le et rallumez le moniteur. Vérifiez si le menu OSD a été verrouillé. Si c'est le cas, déplacez et maintenez les touches de navigation de la manette vers le haut, bas ou la gauche, droite pendant 4 secondes pour déverrouiller. |
| Aucun signal d'entrée lorsque l'utilisateur appuie sur les commandes | Pas d'image, la diode est blanche | <ul style="list-style-type: none"> Vérifiez la source du signal. Assurez-vous que l'ordinateur n'est pas en mode d'économie d'énergie en déplaçant la souris ou en appuyant sur une touche du clavier. Assurez-vous que le câble de signal est correctement connecté. Si nécessaire, déconnectez et reconnectez le câble pour vérifier que la connexion est correcte. Réinitialisez l'ordinateur ou le lecteur vidéo. |
| L'image ne remplit pas tout l'écran | L'image ne peut pas remplir la hauteur ou la largeur de l'écran | <ul style="list-style-type: none"> En raison des différents formats vidéo (proportions) des DVD, le moniteur peut s'afficher en plein écran. Exécutez les diagnostics intégrés. |
| Aucune image lors de l'utilisation d'une connexion DP à l'ordinateur | Écran noir | <ul style="list-style-type: none"> Vérifiez la certification DisplayPort (DP) (DP 1.1a ou DP 1.4) de votre carte graphique. Téléchargez et installez le dernier pilote de la carte graphique. Certaines cartes graphiques DP 1.1a ne prennent pas en charge les moniteurs DP 1.4. |
| Aucune image lors de l'utilisation d'une connexion USB-C à un ordinateur, un ordinateur portable, etc. | Écran noir | <ul style="list-style-type: none"> Vérifiez si l'interface USB-C de l'appareil prend en charge le mode alternatif DP. Vérifiez si l'appareil nécessite une puissance de charge supérieure à 96 W (la plateforme compatible avec DDM2 peut charger jusqu'à 100 W). L'interface USB-C de l'appareil ne prend pas en charge le mode alternatif DP. Définissez Windows en mode Projection. Assurez-vous que le câble USB-C n'est pas endommagé. |
| Pas de recharge lors de l'utilisation d'une connexion USB-C à un ordinateur, un ordinateur portable, etc. | Pas de recharge | <ul style="list-style-type: none"> Vérifiez si l'appareil prend en charge un des profils de charge suivants : 5 V / 9 V / 15 V / 20 V. Vérifiez si l'ordinateur portable nécessite un adaptateur secteur >96 W (la plateforme prenant en charge DDM2 peut charger jusqu'à 100 W). Si l'ordinateur portable nécessite un adaptateur secteur >96 W (la plateforme prenant en charge DDM2 peut charger jusqu'à 100 W), il se peut qu'il ne se charge pas via la connexion USB-C. Veillez à n'utiliser que l'adaptateur approuvé par Dell ou celui fourni avec le produit. Assurez-vous que le câble USB-C n'est pas endommagé. |
| Charge intermittente lors de l'utilisation d'une connexion USB-C à un ordinateur, un ordinateur portable, etc. | Charge intermittente | <ul style="list-style-type: none"> Vérifiez si la consommation maximale de l'appareil dépasse 96 W (la plateforme prenant en charge DDM2 peut charger jusqu'à 100 W). Veillez à n'utiliser que l'adaptateur approuvé par Dell ou celui fourni avec le produit. Assurez-vous que le câble USB-C n'est pas endommagé. |
| Aucune image lors de l'utilisation d'USB-C MST | Écran noir ou deuxième DUT n'est pas en mode Prime | <ul style="list-style-type: none"> Entrée USB-C - Allez dans le menu OSD. Sous Display Info (Info d'écran), vérifiez si Link Rate (Débit de liaison) est HBR2 ou HBR3. Si Link Rate (Débit de liaison) est HBR2, nous vous recommandons d'utiliser un câble USB-C vers DP pour activer la fonction MST. |
| Aucune connexion au réseau | Réseau interrompu ou intermittent | <ul style="list-style-type: none"> Ne basculez pas le bouton d'alimentation sur Marche/Arrêt quand le réseau est connecté, laissez le bouton d'alimentation sur Marche. |

| Symptômes courants | Description du problème | Solutions possibles |
|-------------------------------|--|--|
| Le port LAN ne fonctionne pas | Problème lié au paramétrage du système d'exploitation ou à la connexion du câble | <ul style="list-style-type: none"> Assurez-vous que votre ordinateur dispose de la dernière version du BIOS et des derniers pilotes. Assurez-vous que le contrôleur Ethernet RealTek est installé dans le Gestionnaire de périphériques de Windows. Si la configuration de votre BIOS comporte une option LAN/GBE Activé/Désactivé, assurez-vous qu'elle est réglée sur Enabled (Activé). Assurez-vous que le câble Ethernet est bien connecté sur le moniteur et le hub/routeur/pare-feu. Vérifiez la diode d'état sur le câble Ethernet pour vous assurer qu'il est bien connecté. Si la diode ne s'allume pas, essayez de reconnecter les deux extrémités du câble. Éteignez d'abord l'ordinateur et déconnectez le câble USB-C et le cordon d'alimentation du moniteur. Ensuite, rallumez l'ordinateur et reconnectez le cordon d'alimentation et le câble USB-C du moniteur. |

Problèmes spécifiques à l'interface Universal Serial Bus (USB)

Tableau 9. Problèmes spécifiques à USB et solutions.

| Symptômes courants | Description du problème | Solutions possibles |
|--|---|---|
| L'interface USB ne fonctionne pas | Les périphériques USB ne fonctionnent pas | <ul style="list-style-type: none"> Vérifiez que votre moniteur est allumé. Rebranchez le câble montant sur votre ordinateur. Reconnectez les périphériques USB (connecteur en aval). Éteignez et rallumez de nouveau le moniteur. Redémarrez votre ordinateur. Certains périphériques USB tels que les HDD portables nécessitent un courant électrique plus élevé, branchez le périphérique directement sur votre ordinateur. |
| L'interface USB 5 Gbit/s est lente | Les périphériques USB 5 Gbit/s fonctionnent lentement voire pas du tout | <ul style="list-style-type: none"> Vérifiez que votre ordinateur est compatible USB 5 Gbit/s. Certains ordinateurs ont à la fois des ports USB 3.2, USB 2.0 et des ports USB 1.1. Assurez-vous que vous utilisez le bon port USB. Rebranchez le câble montant sur votre ordinateur. Reconnectez les périphériques USB (connecteur en aval). Redémarrez l'ordinateur. |
| Les périphériques USB sans fil cessent de fonctionner quand un périphérique USB 5 Gbit/s est branché | Les périphériques USB sans fil répondent lentement ou ne fonctionnent que lorsque la distance entre eux et leur récepteur diminue | <ul style="list-style-type: none"> Augmentez la distance entre les périphériques USB 5 Gbit/s et le récepteur sans fil USB. Positionnez le récepteur USB sans fil aussi près que possible des périphériques USB sans fil. Utilisez un câble d'extension USB pour positionner le récepteur USB sans fil aussi loin que possible du port USB 5 Gbit/s. |
| La souris USB sans fil ne fonctionne pas correctement | Quand elle est branchée dans un des ports USB à l'arrière du moniteur, la souris USB sans fil traîne ou se bloque pendant l'utilisation | Débranchez le récepteur de la souris USB sans fil et rebranchez-le dans un port USB à accès rapide approprié situé au bas du moniteur. |

Contacteur Dell

Pour contacter Dell pour les ventes, l'assistance technique, ou les questions de service à la clientèle, visitez [Contacter le support sur le site de Support de Dell](#).

- ① **REMARQUE** : Leur disponibilité est différente suivant les pays et les produits, et certains services peuvent ne pas vous être offerts dans votre pays.
- ① **REMARQUE** : Si vous n'avez pas de connexion Internet active, vous pouvez trouver l'information pour nous contacter au sujet de votre facture d'achat, votre bordereau d'emballage, votre relevé ou le catalogue des produits Dell.

Historique des révisions

Le tableau suivant présente l'historique des révisions de ce document :

Tableau 10. Historique des révisions

| Révision | Date | Description |
|----------|-----------|-------------------------------|
| A00 | Mars 2026 | Date de publication originale |