

Moniteur Concentrateur USB-C Dell Pro P 24 P2426HE/P2426HE WOST

Manuel d'entretien simplifié

Remarques, mises en garde et avertissements

- ① **REMARQUE** : Une REMARQUE indique des informations importantes qui vous aideront à mieux utiliser votre produit.
- △ **MISE EN GARDE** : Une MISE EN GARDE indique un risque de dommage matériel ou de perte de données et vous indique comment éviter le problème.
- △ **AVERTISSEMENT** : Un AVERTISSEMENT indique un risque de dommage matériel, de blessure corporelle ou de mort.

Table des matières

Instructions de sécurité	5
Avant de travailler dans votre moniteur	6
Après avoir travaillé dans votre moniteur	6
Vue du moniteur P2426HE	7
Vue de face	7
Vue de derrière	8
Vue de dessous	9
Principaux composants du moniteur P2426HE	10
Diagramme de connectivité du câblage	11
Connexion de votre moniteur	12
Démontage et remontage	15
Outils recommandés	15
Liste des vis	15
Socle	16
Retrait du socle	16
Installation du socle	17
Couvercle arrière	18
Retrait du couvercle arrière	18
Installation du couvercle arrière	19
Carte du clavier	20
Retrait de la carte du clavier	20
Installation de la carte du clavier	21
Couvercle d'E/S	22
Retrait du couvercle d'E/S	22
Installation du couvercle d'E/S	23
Carte USB	24
Retrait de la carte USB	24
Installation de la carte USB	25
Châssis principal	26
Retrait du châssis principal	26
Installation du châssis principal	27
Cadre intermédiaire	28
Retrait du cadre intermédiaire	28
Installation du cadre intermédiaire	29
Carte principale	30
Retrait de la carte principale	30
Installation de la carte principale	31
Carte d'alimentation	32
Retrait de la carte d'alimentation	32
Installation de la carte d'alimentation	33
Dépannage	34
Autotest	34
Diagnostic intégré	34
Problèmes courants	35
Problèmes spécifiques au produit	37
Problèmes spécifiques au bus série universel (USB)	39

Contacter Dell	40
Historique des révisions	41

Instructions de sécurité

Respectez les consignes de sécurité suivantes pour protéger votre moniteur contre d'éventuels dommages et pour assurer votre sécurité personnelle. Sauf indication contraire, chaque procédure décrite dans ce document suppose que vous avez lu les informations de sécurité fournies avec votre moniteur.

① **REMARQUE** : Avant d'utiliser le moniteur, lisez les informations de sécurité fournies avec votre moniteur et imprimées sur le produit. Conservez la documentation dans un endroit sûr pour pouvoir la consulter ultérieurement.

⚠ **AVERTISSEMENT** : **L'utilisation de commandes, de réglages ou de procédures autres que ceux spécifiés dans cette documentation peut entraîner une exposition à des chocs, des risques d'origine électrique ou des risques d'origine mécanique.**

⚠ **MISE EN GARDE** : **L'écoute de sons à un volume élevé au moyen d'un casque (sur un moniteur qui le prend en charge) peut avoir un effet à long terme sur votre audition.**

- Placez le moniteur sur une surface solide et manipulez-le avec précaution.
 - L'écran est fragile et peut être endommagé par une chute ou un contact avec un objet pointu.
 - Assurez-vous que votre moniteur est compatible avec l'alimentation en courant alternatif disponible dans votre région.
 - Gardez le moniteur à température ambiante. Des conditions de froid ou de chaleur excessives peuvent avoir un effet néfaste sur les cristaux liquides de l'écran.
 - Branchez le cordon d'alimentation du moniteur sur une prise murale proche et accessible. Voir [Connexion de votre moniteur](#).
- Ne placez pas et n'utilisez pas le moniteur sur une surface mouillée ou à proximité de l'eau.
- Ne soumettez pas le moniteur à des vibrations importantes ou à des chocs violents. Par exemple, ne placez pas le moniteur dans le coffre d'une voiture.
- Débranchez le moniteur s'il doit rester inutilisé pendant une période prolongée.
- Pour éviter tout risque d'électrocution, n'essayez pas de retirer de couvercle ou de toucher l'intérieur du moniteur.
- Lisez attentivement ces instructions. Conservez ce document pour toute référence ultérieure. Respectez tous les avertissements et toutes les instructions figurant sur le produit.
- Certains moniteurs peuvent être fixés au mur à l'aide d'un support VESA vendu séparément. Veillez à utiliser les spécifications VESA correctes, comme indiqué dans la section relative au montage mural du guide de l'utilisateur.

Pour plus d'informations sur les consignes de sécurité, consultez le document relatif aux *informations sur la sécurité, l'environnement et la réglementation (SERI)* fourni avec votre moniteur.

Avant de travailler dans votre moniteur

Étapes

1. Enregistrez et fermez tous les fichiers ouverts et quittez toutes les applications en exécution.
 2. Éteignez votre moniteur.
 3. Débranchez votre moniteur et tous les appareils connectés de leurs prises électriques.
 4. Déconnectez tous les périphériques et appareils réseau connectés, tels que le clavier, la souris et la station d'accueil, de votre moniteur.
- ⚠ AVERTISSEMENT : Pour déconnecter un câble réseau, débranchez d'abord le câble de votre moniteur, puis le câble de l'appareil réseau.**
5. Retirez la carte multimédia et le disque optique de votre moniteur, le cas échéant.

Après avoir travaillé dans votre moniteur

⚠ MISE EN GARDE : Si vous laissez des vis égarées ou desserrées à l'intérieur de votre moniteur, vous risquez de l'endommager gravement.

Étapes

1. Remettez toutes les vis en place et assurez-vous qu'il ne reste plus de vis à l'intérieur du moniteur.
2. Connectez les appareils externes, les périphériques ou les câbles que vous avez retirés avant de travailler sur votre moniteur.
3. Remettez en place les cartes multimédias, les disques ou toute autre pièce que vous avez retirés avant de travailler sur votre moniteur.
4. Branchez votre moniteur et tous les appareils connectés à leurs prises électriques.
5. Allumez votre moniteur.

Vue du moniteur P2426HE

Vue de face

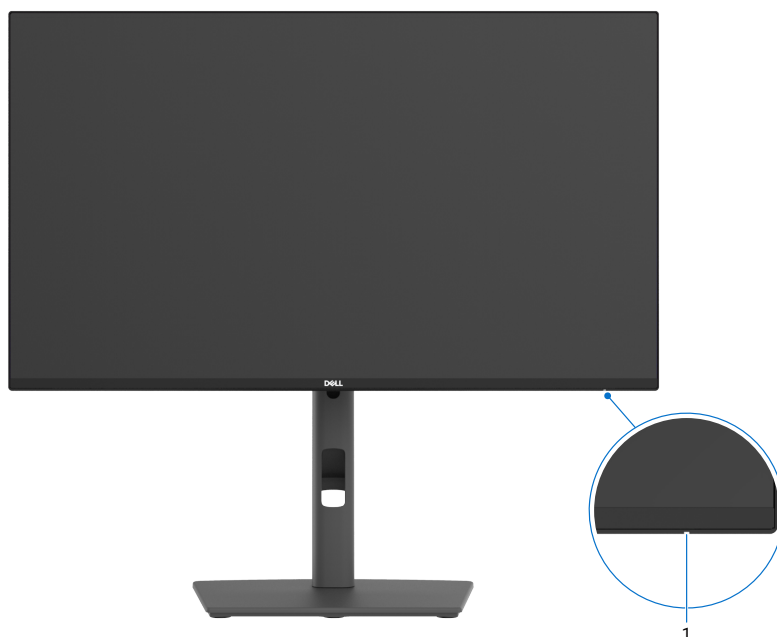


Figure 1. Vue de face du moniteur

Tableau 1. Composants et descriptions.

Étiquette	Description	Fonction
1	Voyant LED d'alimentation	Un voyant blanc fixe indique que le moniteur est allumé et qu'il fonctionne normalement. Un voyant blanc clignotant indique que le moniteur est en mode veille.

Vue de derrière

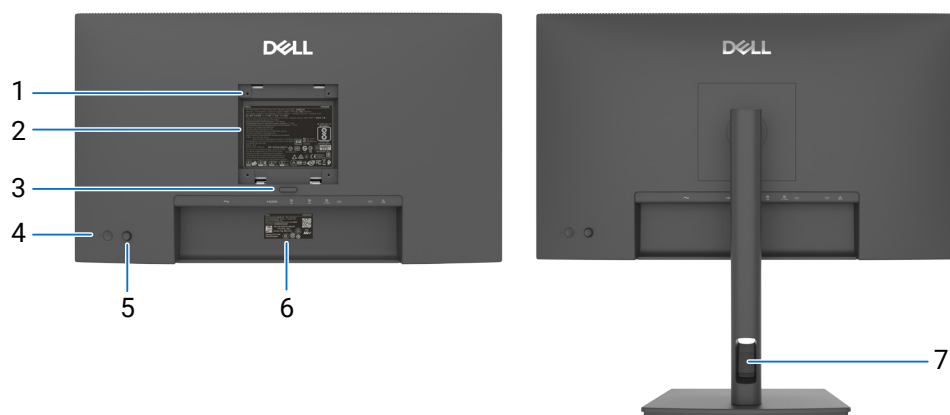


Figure 2. Vue de derrière du moniteur

Tableau 2. Composants et descriptions.

Étiquette	Description	Fonction
1	Trous de montage VESA (4) (100 x 100 mm), derrière le couvercle VESA fixé	Moniteur mural utilisant un kit de montage mural compatible VESA.
2	Étiquette d'informations réglementaires	Liste les certifications réglementaires.
3	Bouton de libération du socle	Permet de détacher le socle du moniteur.
4	Bouton d'alimentation Marche/Arrêt	Permet d'allumer ou éteindre le moniteur.
5	Joystick	Utilisez-le pour contrôler le menu de l'affichage à l'écran (OSD).
6	Étiquette réglementaire (y compris l'adresse MAC, le code QR MyDell, le numéro de série et l'étiquette de service)	Référez-vous à cette étiquette si vous devez contacter le support technique de Dell. L'étiquette de service est un identifiant alphanumérique unique qui permet aux techniciens de service Dell d'identifier les composants matériels de votre ordinateur et d'accéder aux informations relatives à la garantie.
7	Fente de passage de câbles	Permet de ranger les câbles en les acheminant à travers la fente.

Vue de dessous

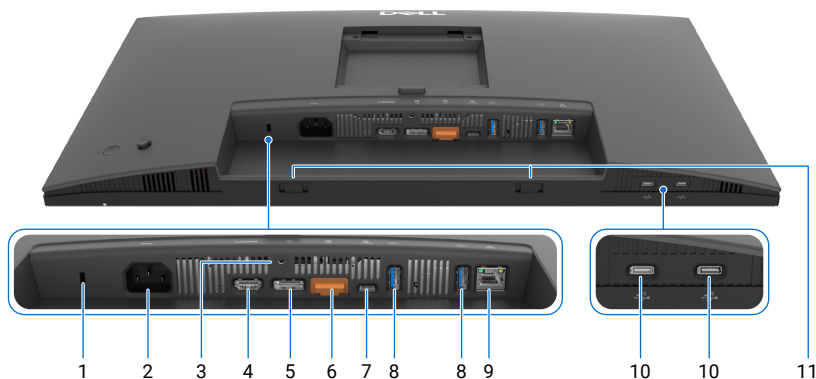










Figure 3. Vue arrière et vue de dessous du moniteur

Tableau 3. Composants et descriptions.

Étiquette	Description	Fonction
1	Fente de verrouillage de sécurité	Fixe le moniteur à l'aide d'un verrou de câble de sécurité (vendu séparément).
2	 Connecteur d'alimentation	Permet de brancher le cordon d'alimentation.
3	Verrouillage du socle	Verrouillez le socle au moniteur à l'aide d'une vis M3 x 6 mm (vis non fournie).
4	HDMI Port HDMI	Permet de brancher votre ordinateur à l'aide du câble HDMI.
5	 DisplayPort (entrée)	Permet de brancher votre ordinateur à l'aide du câble DisplayPort.
6	 DisplayPort (sortie) 	Sortie DP pour un moniteur compatible MST (Multi-Stream Transport). Pour activer MST, consultez les instructions à la section « Connexion du moniteur pour la fonction DisplayPort MST (Multi-Stream Transport) ». REMARQUE : retirez le bouchon en caoutchouc lors de l'utilisation du connecteur DisplayPort (sortie).
7	 Port USB C ascendant 5 Gbit/s (Vidéo + Données)	Permet de brancher votre ordinateur à l'aide du câble USB C. Le port USB-C offre le taux de transfert le plus rapide et le mode alternatif avec prise en charge DP 1.4 à une résolution maximale de 1 920 x 1080 à 120 Hz, alimentation (PD) 20 V/5 A*, 20 V/4,8 A, 15 V/3 A, 9 V/3 A, 5 V/3 A. REMARQUE : Les ports USB C ne sont pas pris en charge sur les versions de Windows plus anciennes que Windows 10. REMARQUE : 20 V/5 A uniquement pour les ordinateurs portables compatibles Dell.
8	 Ports descendants USB de type A 5 Gbit/s (2)	Branchez votre appareil USB. Ces ports ne sont utilisables qu'après avoir branché le câble USB de l'ordinateur au moniteur. REMARQUE : pour éviter toute interférence de signal, lorsqu'un appareil USB sans fil est connecté à un port USB descendant, il n'est PAS recommandé de connecter d'autres appareils USB aux ports adjacents.
9	 Connecteur RJ45	Permet de se connecter à Internet. Surfez sur Internet en utilisant le port RJ45 uniquement après avoir branché le câble USB-C de l'ordinateur au moniteur.
10	 Ports descendants USB-C 5 Gbit/s (2) (données uniquement)	Branchez votre appareil USB. Ces ports ne sont utilisables qu'après avoir branché le câble USB-C de l'ordinateur au moniteur. REMARQUE : pour éviter toute interférence de signal, lorsqu'un appareil USB sans fil est connecté à un port USB descendant, il n'est PAS recommandé de connecter d'autres appareils USB aux ports adjacents.
11	Fentes pour barre de son	Fixez votre barre de son externe (vendue séparément) au moniteur en alignant les languettes magnétiques de la barre de son sur les fentes du moniteur.

Principaux composants du moniteur P2426HE

L'image suivante montre les principaux composants du moniteur P2426HE.

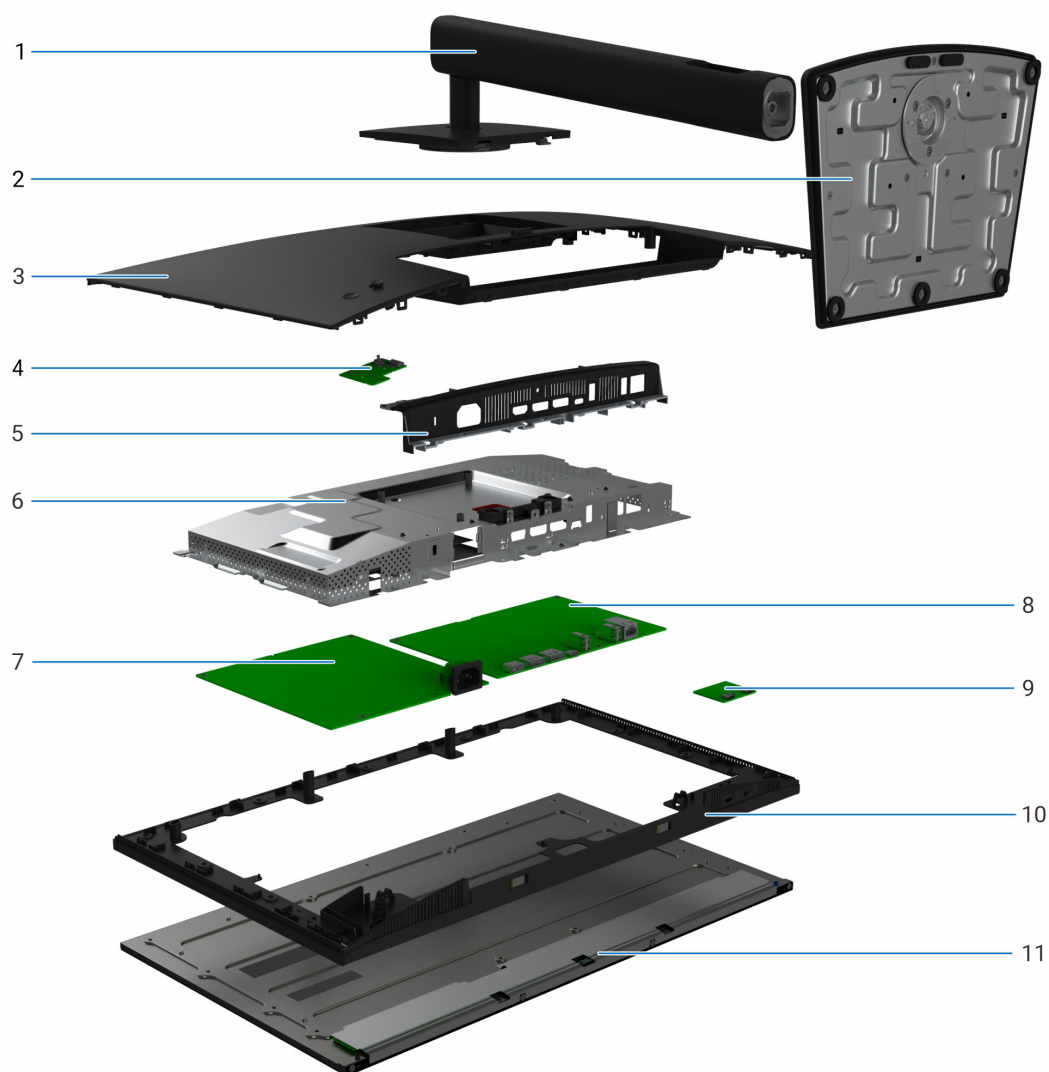


Figure 4. Principaux composants du moniteur P2426HE

Tableau 4. Principaux composants.

Légende	Description
1	Colonne du socle
2	Base du socle
3	Couvercle arrière
4	Carte du clavier
5	Couvercle d'E/S
6	Châssis principal
7	Carte d'alimentation
8	Carte principale
9	Carte USB
10	Cadre intermédiaire
11	Panneau d'affichage

Diagramme de connectivité du câblage

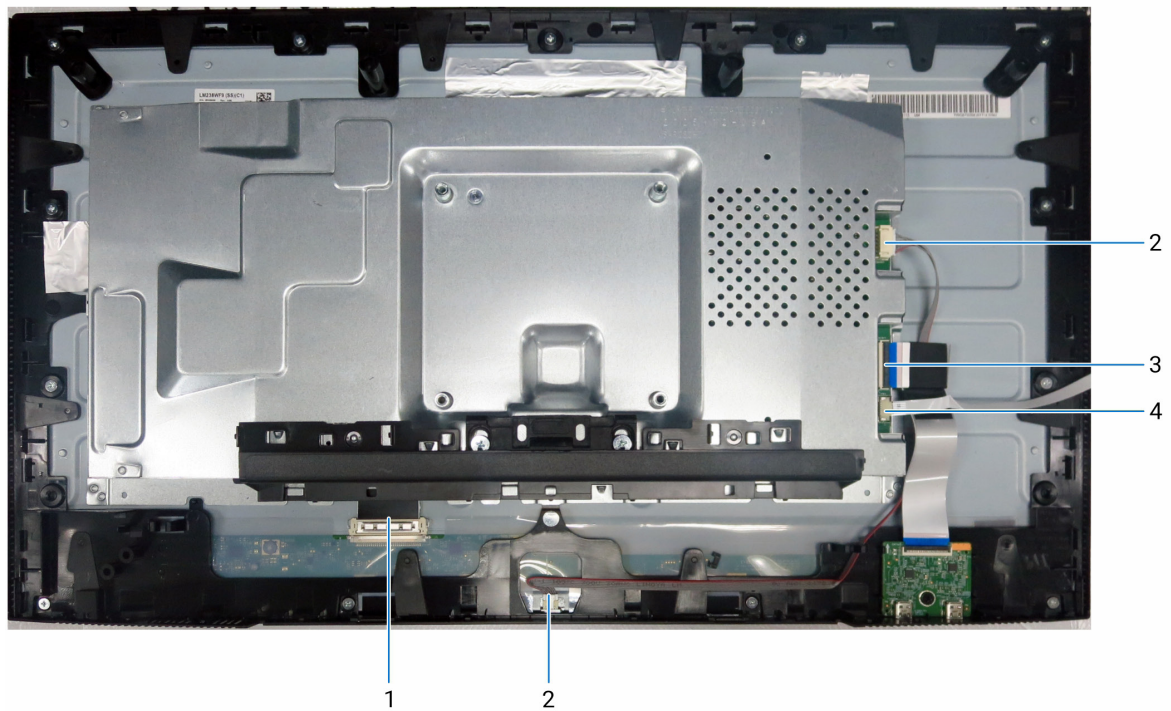


Figure 5. Diagramme de connectivité du câblage

Tableau 5. Composants et descriptions.

Légende	Description
1	Câble LVDS
2	Câble de la barre lumineuse
3	Câble USB
4	Câble du clavier

Connexion de votre moniteur

⚠ AVERTISSEMENT : Avant de commencer quelque procédure que ce soit de cette section, suivez les [Instructions de sécurité](#).

⚠ AVERTISSEMENT : Pour votre sécurité, assurez-vous que la prise électrique avec mise à la terre dans laquelle vous branchez le cordon d'alimentation est facilement accessible à l'opérateur et située aussi près que possible de l'équipement. Pour couper l'alimentation de l'équipement, débranchez le cordon d'alimentation de la prise électrique en saisissant fermement la fiche. Ne tirez jamais sur le cordon.

ⓘ REMARQUE : Les moniteurs Dell sont conçus pour fonctionner de manière optimale avec les câbles Dell fournis dans la boîte. Dell ne garantit pas la qualité et les performances vidéo si des câbles d'une marque autre que Dell sont utilisés.

ⓘ REMARQUE : Faites passer les câbles par la fente de passage de câbles avant de les brancher.

ⓘ REMARQUE : Ne branchez pas tous les câbles à l'ordinateur en même temps.

ⓘ REMARQUE : Les images ne sont données qu'à titre d'illustration. L'apparence de l'ordinateur peut varier.

Pour connecter votre moniteur à l'ordinateur :

1. Éteignez votre ordinateur et débranchez son câble d'alimentation.
2. Branchez le câble HDMI/DisplayPort et le câble USB C de votre moniteur à l'ordinateur.
3. Allumez votre moniteur.
4. Sélectionnez la source d'entrée correcte dans le menu de l'affichage à l'écran (OSD) de votre moniteur, puis allumez votre ordinateur.

ⓘ REMARQUE : si votre moniteur affiche une image, l'installation est terminée. Si aucune image ne s'affiche, consultez la section [Problèmes courants](#).

ⓘ REMARQUE : Retirez le bouchon en caoutchouc lors de l'utilisation du connecteur DisplayPort (sortie).

Branchement du câble HDMI (facultatif)

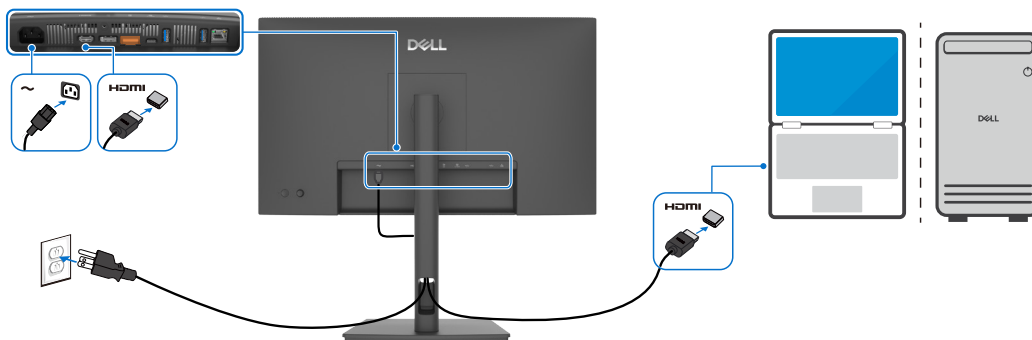


Figure 6. Branchement du câble HDMI

Branchement du câble DisplayPort

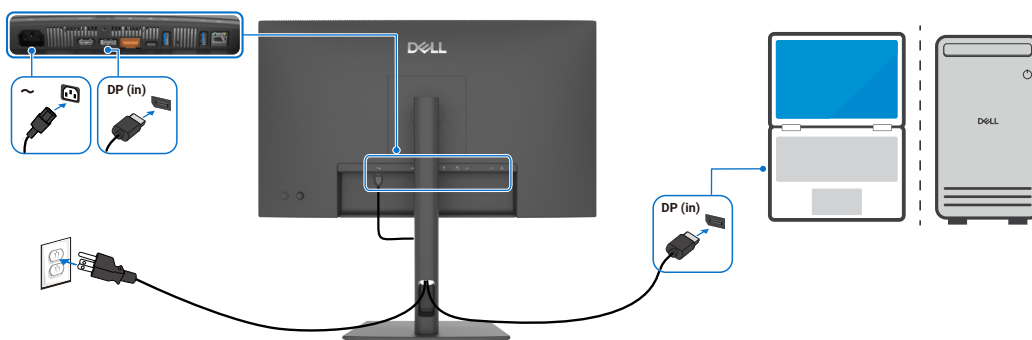


Figure 7. Branchement du câble DisplayPort

Connexion du moniteur pour la fonction DisplayPort MST (Multi-Stream Transport)

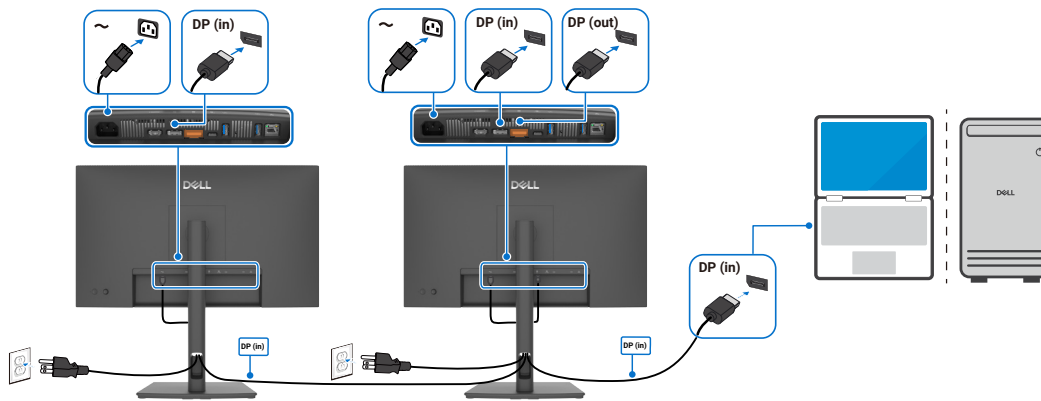


Figure 8. Fonction Multi-Stream Transport (MST) DisplayPort

REMARQUE : prise en charge de la fonctionnalité DisplayPort MST. Pour utiliser cette fonctionnalité, la carte graphique de votre ordinateur doit être certifiée au minimum DP 1.2 avec l'option MST.

Branchement du câble USB C vers C

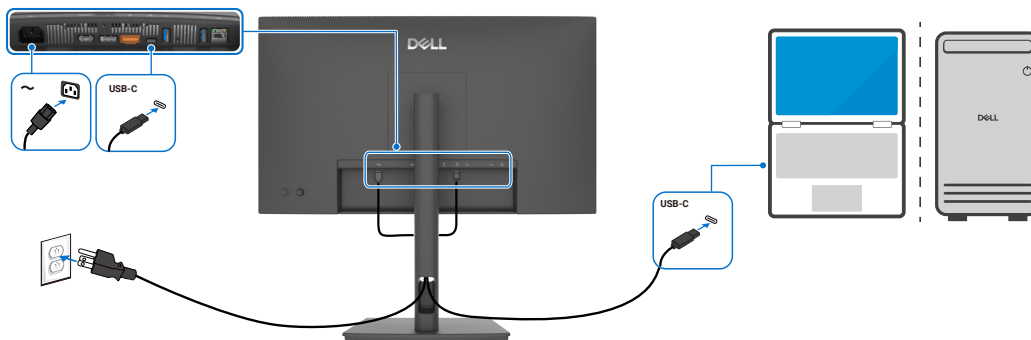


Figure 9. Branchement du câble USB C vers C

Connexion du moniteur pour la fonction USB C MST (Multi-Stream Transport)

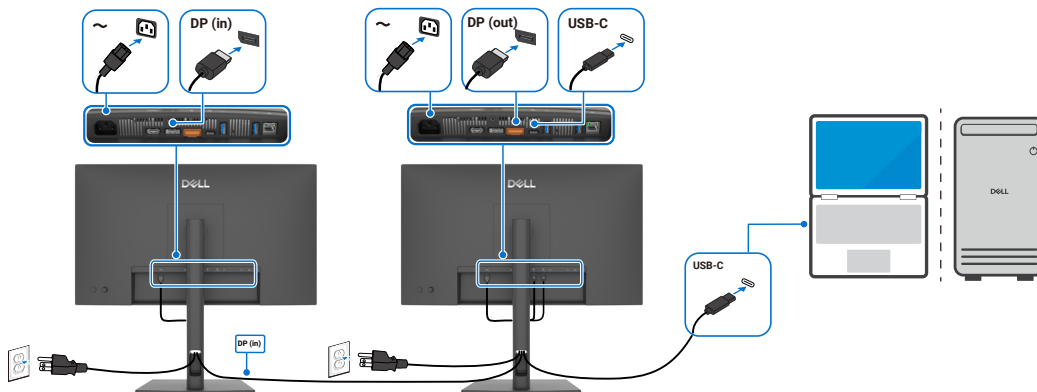


Figure 10. Fonction Multi-Stream Transport (MST) USB-C

REMARQUE : Le nombre maximal de moniteurs pris en charge par MST dépend de la bande passante de la source USB-C. Veuillez vous reporter à la section des problèmes spécifiques au produit – [Aucune image lors de l'utilisation de la fonction USB-C MST.](#)

Branchement du câble RJ45 au moniteur (facultatif)

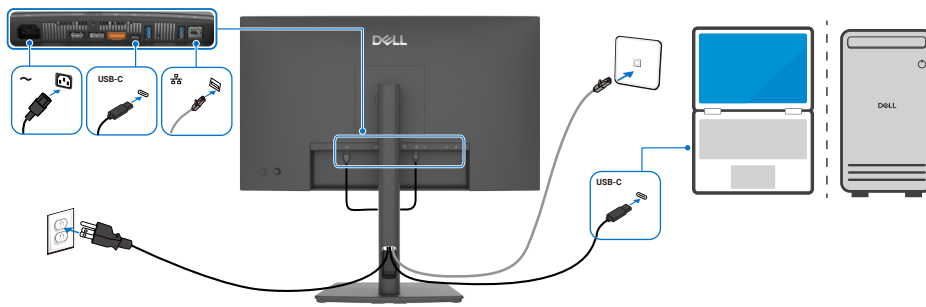


Figure 11. Branchement du câble RJ45 au moniteur

Démontage et remontage

△ MISE EN GARDE : Les informations contenues dans cette section sont destinées aux techniciens de maintenance agréés pour la région EMEA. Dell interdit aux utilisateurs de démonter le moniteur et tout dommage causé par un entretien non autorisé ne sera pas couvert par la garantie.








Outils recommandés

- Tournevis cruciforme n° 0
- Tournevis cruciforme n° 2
- Point à tracer en plastique

Liste des vis

- ① REMARQUE :** Lorsque vous retirez des vis d'un composant, il est recommandé de noter le type de vis, le nombre de vis, puis de les placer dans une boîte de rangement pour vis. Cela permet de s'assurer que le bon nombre de vis et le bon type de vis sont récupérés lors du remplacement du composant.
- ① REMARQUE :** Certains moniteurs comportent des surfaces magnétiques. Veillez à ce que les vis ne restent pas attachées à ces surfaces lorsque vous remplacez un composant.
- ① REMARQUE :** La couleur des vis dépend de la configuration commandée.

Tableau 6. Composants et descriptions.

Composant	Type de vis	Quantité	Image de la vis
Couvercle arrière	M4x10	4	
Carte USB	M3x3,5	1	
Châssis principal	M3x3	2	
Cadre intermédiaire	M3x5	13	
Fil de terre de la carte d'alimentation	M4x8	1	
Carte d'alimentation	M3x6	3	
Carte principale	M3x6	3	

Socle

Retrait du socle

Conditions préalables

1. Suivez la procédure décrite à la section [Avant de travailler dans votre moniteur](#).

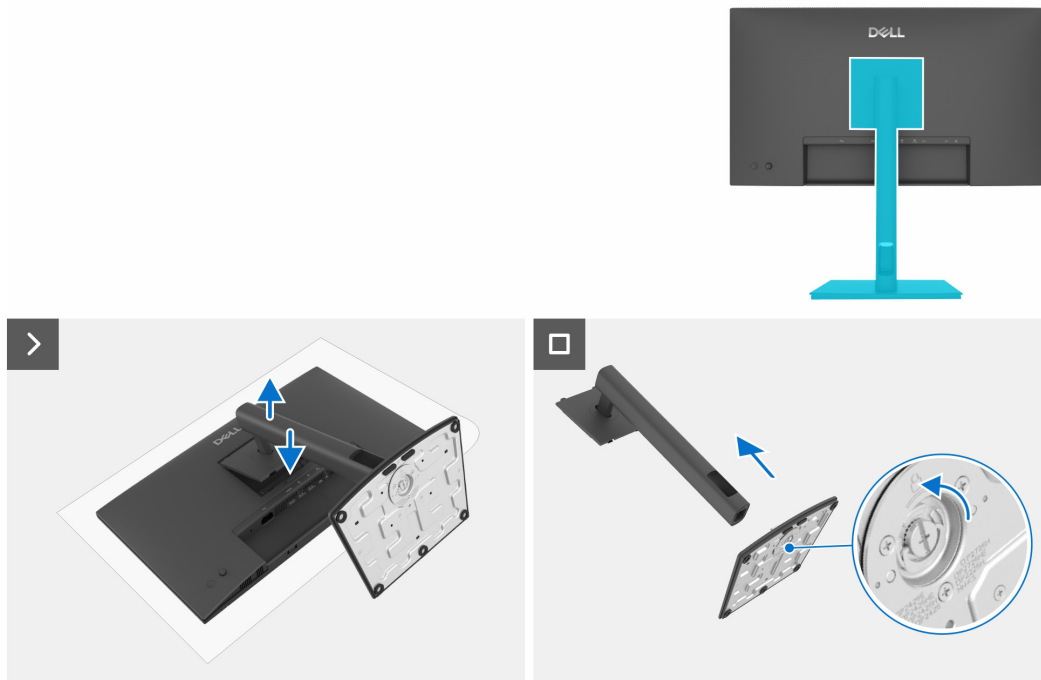


Figure 12. Retrait du socle

Étapes

1. Placez le moniteur sur un tissu doux ou un coussin.
2. Appuyez sur le bouton de libération du socle et maintenez-le enfoncé.
3. Soulevez le socle et séparez-le du moniteur.
4. Ouvrez la poignée filetée au bas de la base du socle et tournez-la dans le sens antihoraire pour déverrouiller la colonne de la base.
5. Retirez la colonne du socle de la base du socle.

Installation du socle

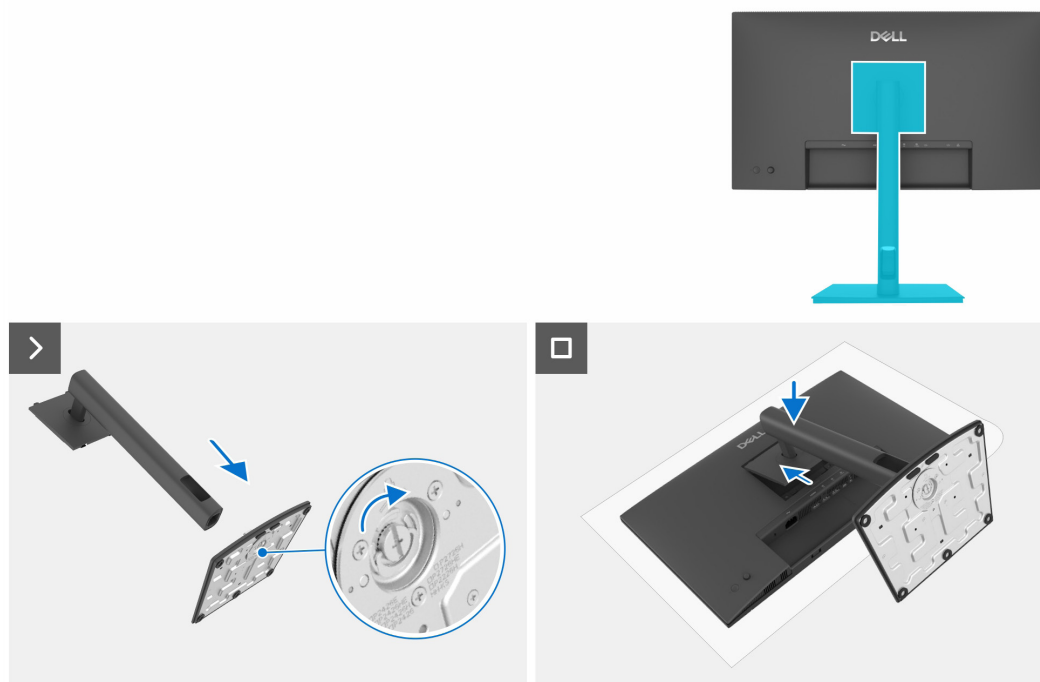


Figure 13. Installation du socle

Étapes

1. Alignez les onglets de la base du socle sur les fentes de la colonne du socle.
2. Insérez fermement la colonne du socle dans la base du socle.
3. Ouvrez la poignée de vis située en bas de la base du socle, puis tournez-la dans le sens horaire pour serrer fermement la vis.
4. Fermez la poignée fileté.
5. Alignez le support de l'ensemble socle sur la tête du moniteur.
6. Insérez le support dans le moniteur jusqu'à ce qu'il s'enclenche en position.

Prochaines étapes

1. Suivez la procédure décrite à la section [Après avoir travaillé dans votre moniteur.](#)

Couvercle arrière

Retrait du couvercle arrière

Conditions préalables

1. Suivez la procédure décrite à la section [Avant de travailler dans votre moniteur](#).
2. Retirez le [socle](#).

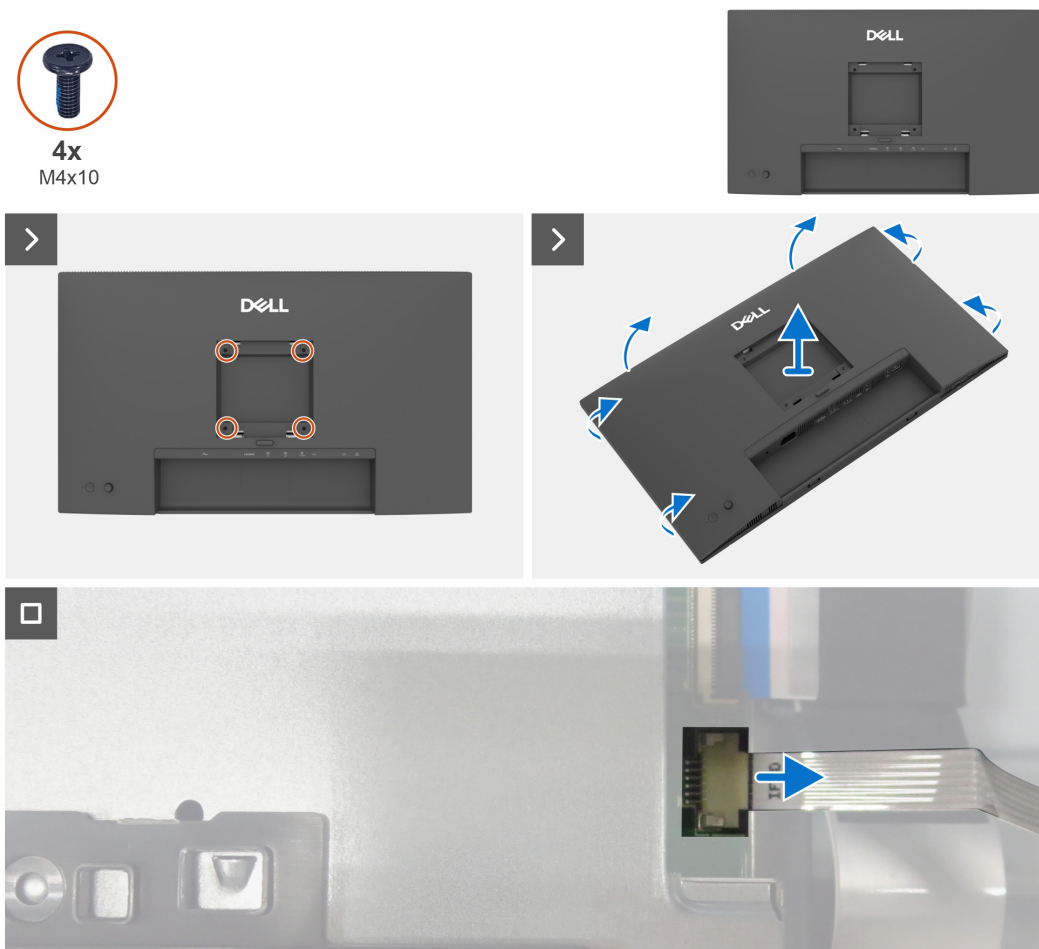


Figure 14. Retrait du couvercle arrière

Étapes

1. Retirez les quatre vis (M4x10) pour libérer le couvercle arrière.
2. À l'aide des deux mains, dégagez délicatement le couvercle arrière en commençant par le haut, puis passez aux côtés gauche et droit.
3. Soulevez partiellement le couvercle arrière à partir du bord inférieur.
4. Débranchez le câble du clavier du connecteur sur la carte principale.
5. Retirez le couvercle arrière de l'ensemble du panneau d'affichage.

Installation du couvercle arrière



4x
M4x10

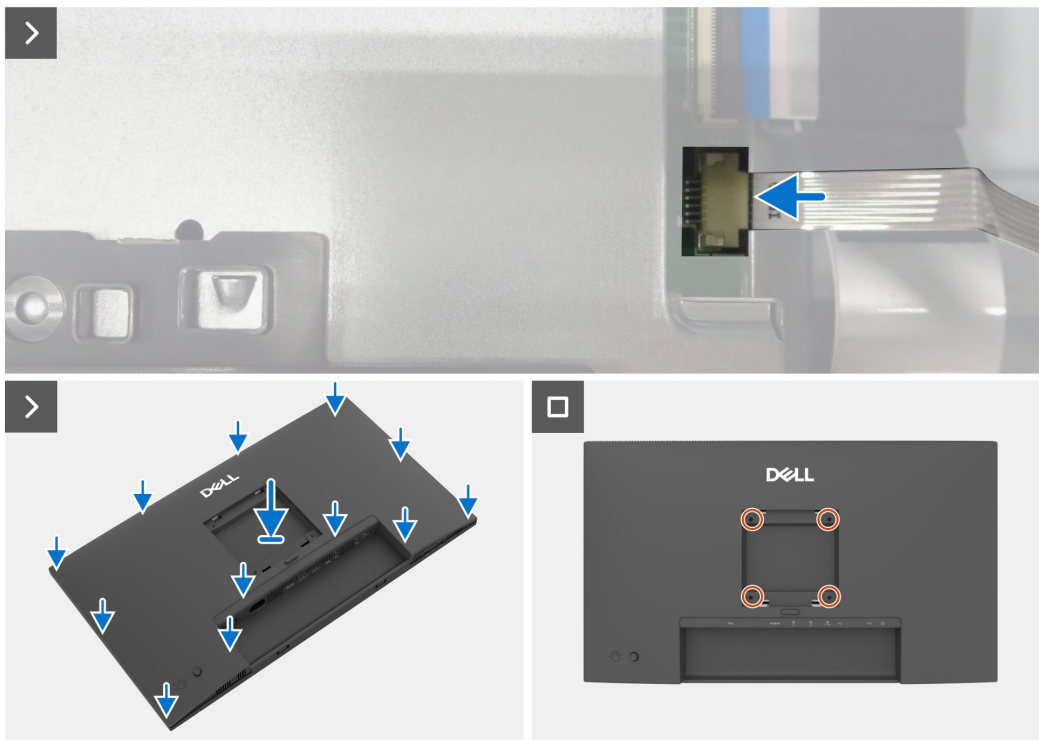


Figure 15. Installation du couvercle arrière

Étapes

1. Branchez le câble du clavier au connecteur sur la carte principale.
2. Alignez le couvercle arrière sur le châssis principal, puis appuyez sur les côtés pour mettre le couvercle arrière en place.
3. Remplacez les quatre vis (M4x10) pour fixer le couvercle arrière au moniteur.

Prochaines étapes

1. Installez le [socle](#).
2. Suivez la procédure décrite à la section [Après avoir travaillé dans votre moniteur](#).

Carte du clavier

Retrait de la carte du clavier

Conditions préalables

1. Suivez la procédure décrite à la section [Avant de travailler dans votre moniteur](#).
2. Retirez le [socle](#).
3. Retirez le [couvercle arrière](#).

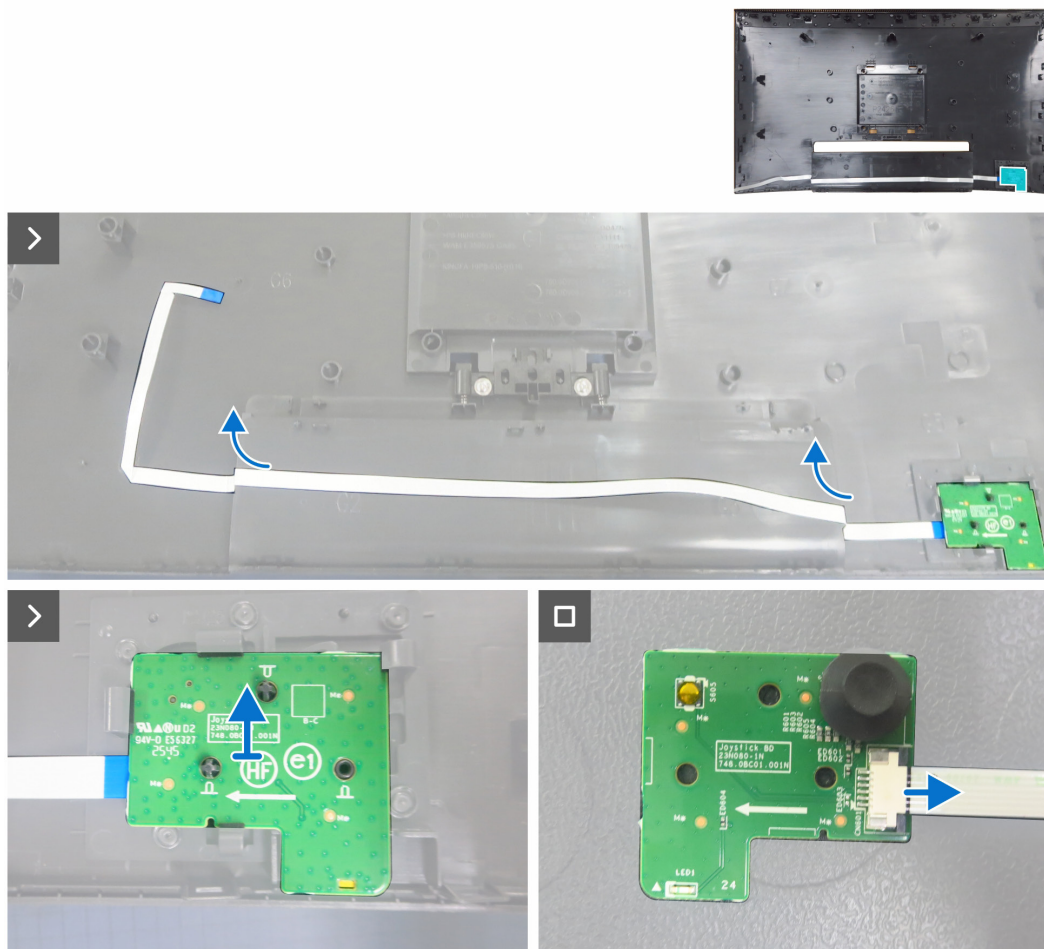


Figure 16. Retrait de la carte du clavier

Étapes

1. Décollez le ruban adhésif double face qui fixe le câble du clavier au couvercle arrière.
2. Retirez la carte du clavier des broches du couvercle arrière.
3. Débranchez le câble du clavier de la carte du clavier.

Installation de la carte du clavier

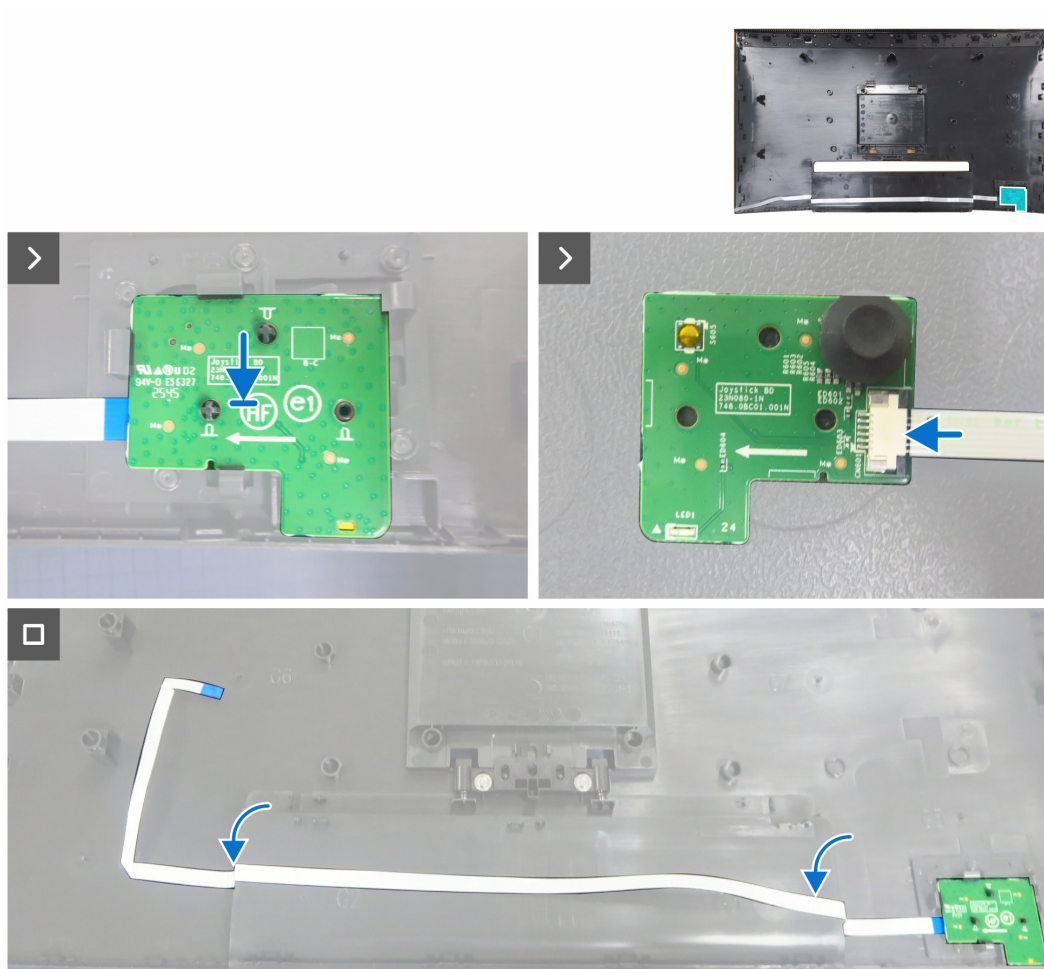


Figure 17. Installation de la carte du clavier

Étapes

1. Connectez le câble du clavier à la carte du clavier.
2. Alignez les trous de la carte du clavier sur les testeurs du couvercle arrière, puis posez-le.
3. Recollez le ruban adhésif double face qui fixe le câble du clavier au couvercle arrière.

Prochaines étapes

1. Installez le [couvercle arrière](#).
2. Installez le [socle](#).
3. Suivez la procédure décrite à la section [Après avoir travaillé dans votre moniteur](#).

Couvercle d'E/S

Retrait du couvercle d'E/S

Conditions préalables

1. Suivez la procédure décrite à la section [Avant de travailler dans votre moniteur](#).
2. Retirez le [socle](#).
3. Retirez le [couvercle arrière](#).
4. Retirez la [carte du clavier](#).

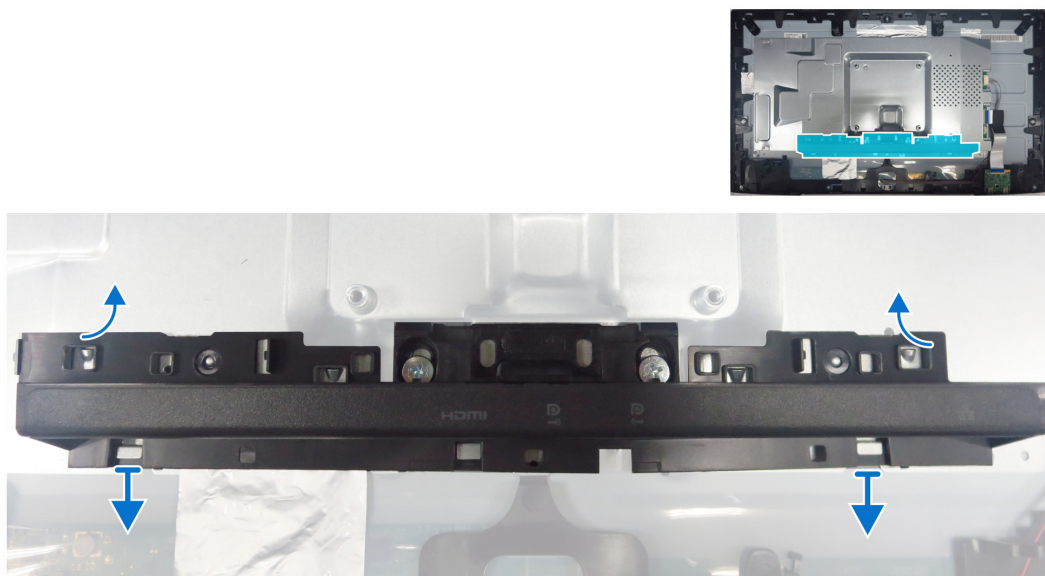


Figure 18. Retrait du couvercle d'E/S

Étapes

1. Dégagez le couvercle d'E/S des languettes du châssis principal.
2. Soulevez et retirez le couvercle d'E/s du châssis principal.

Installation du couvercle d'E/S

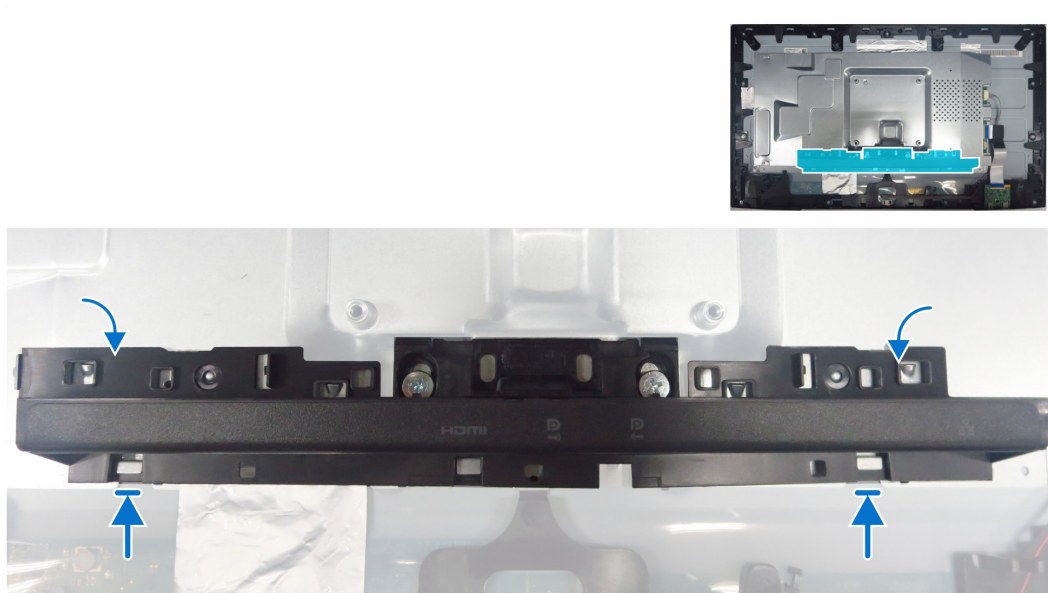


Figure 19. Installation du couvercle d'E/S

Étapes

1. Alignez les trous de vis du couvercle d'E/S sur les trous de vis du châssis principal.
2. Remettez en place le couvercle d'E/S sur le châssis principal.

Prochaines étapes

1. Installez la [carte du clavier](#).
2. Installez le [couvercle arrière](#).
3. Installez le [socle](#).
4. Suivez la procédure décrite à la section [Après avoir travaillé dans votre moniteur](#).

Carte USB

Retrait de la carte USB

Conditions préalables

1. Suivez la procédure décrite à la section [Avant de travailler dans votre moniteur](#).
2. Retirez le [socle](#).
3. Retirez le [couvercle arrière](#).
4. Retirez la [carte du clavier](#).
5. Retirez le [couvercle d'E/S](#).



1x
M3x3.5

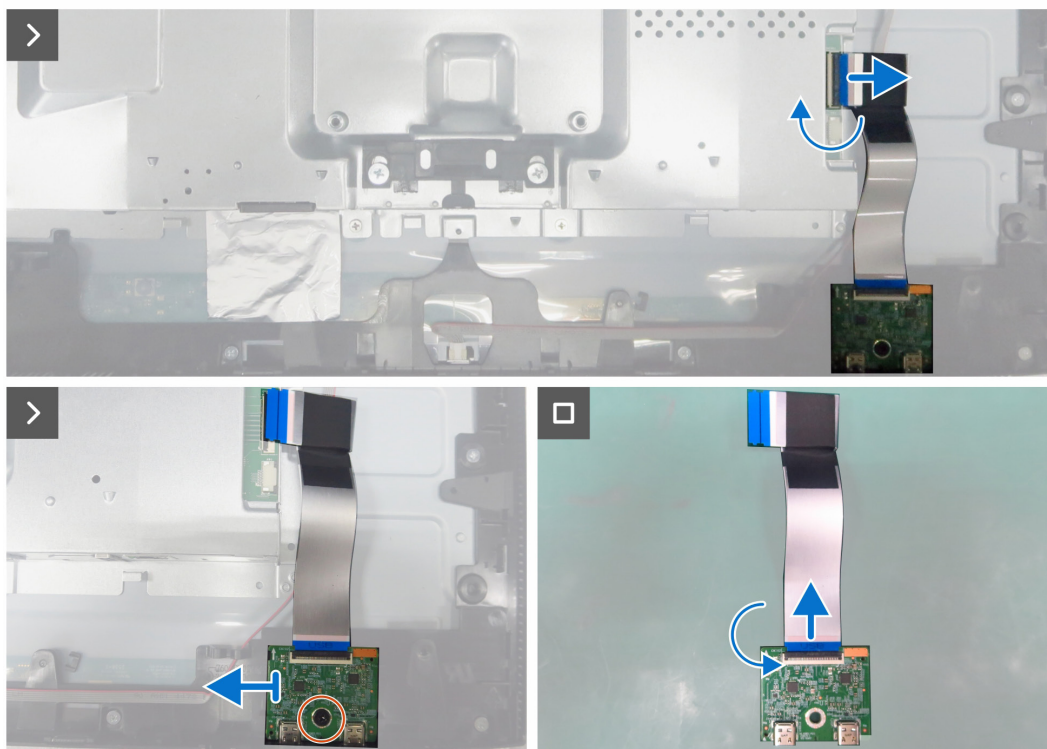
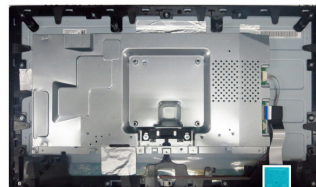


Figure 20. Retrait de la carte USB

Étapes

1. Débranchez le câble USB du connecteur sur la carte principale.
2. Retirez la vis (M3x3,5) qui fixe la carte USB au cadre intermédiaire.
3. Retirez la carte USB du cadre intermédiaire.
4. Soulevez les loquets et faites sortir le câble USB de la carte USB.

Installation de la carte USB

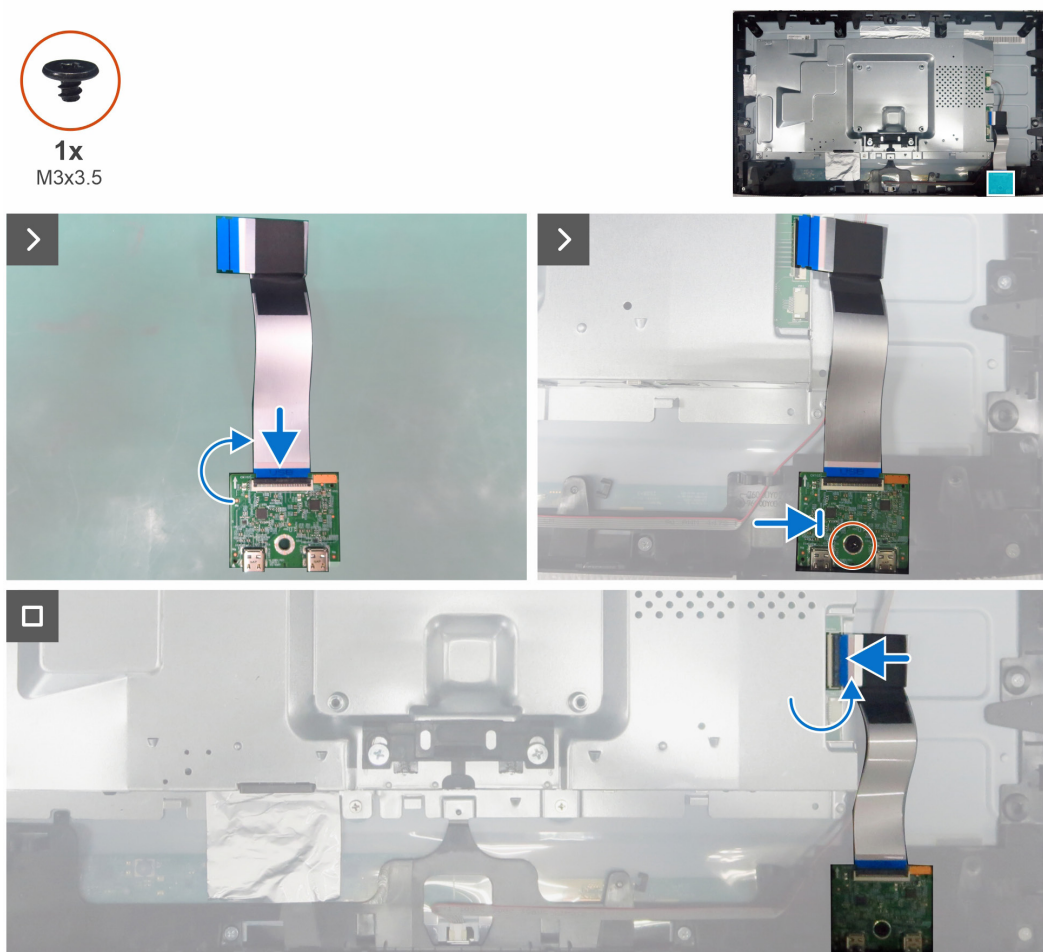


Figure 21. Installation de la carte USB

Étapes

1. Branchez le câble USB à la carte USB et bloquez-la.
2. Remettez en place la carte USB sur le cadre intermédiaire.
3. Remettez en place la vis (M3x3,5) qui fixe la carte USB au cadre intermédiaire.
4. Branchez le câble USB au connecteur de la carte principale.

Prochaines étapes

1. Installez les [couvercles d'E/S](#).
2. Installez la [carte du clavier](#).
3. Installez le [couvercle arrière](#).
4. Installez le [socle](#).
5. Suivez la procédure décrite à la section [Après avoir travaillé dans votre moniteur](#).

Châssis principal

Retrait du châssis principal

Conditions préalables

1. Suivez la procédure décrite à la section [Avant de travailler dans votre moniteur](#).
2. Retirez le [socle](#).
3. Retirez le [couvercle arrière](#).
4. Retirez la [carte du clavier](#).
5. Retirez le [couvercle d'E/S](#).
6. Retirez la [carte USB](#).



2x
M3x3

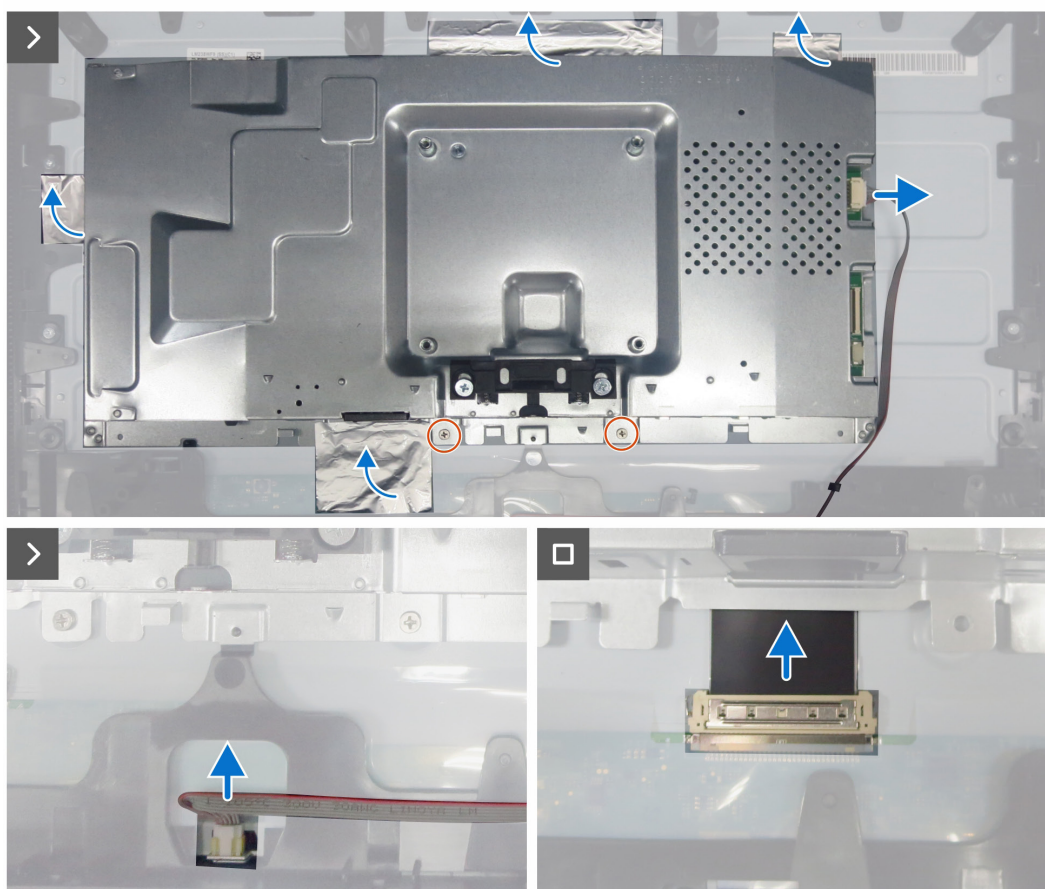
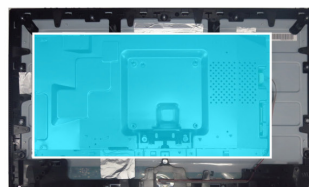


Figure 22. Retrait du châssis principal

Étapes

1. Décollez toutes les feuilles d'aluminium sur le châssis.
2. Retirez les deux vis (M3x3) qui fixent le châssis principal au panneau d'affichage.
3. Débranchez le câble de la barre lumineuse du connecteur sur la carte principale.
4. Débranchez le câble de la barre lumineuse et le câble LVDS des connecteurs du panneau d'affichage.
5. Retirez le châssis principal en le séparant du panneau d'affichage.

Installation du châssis principal

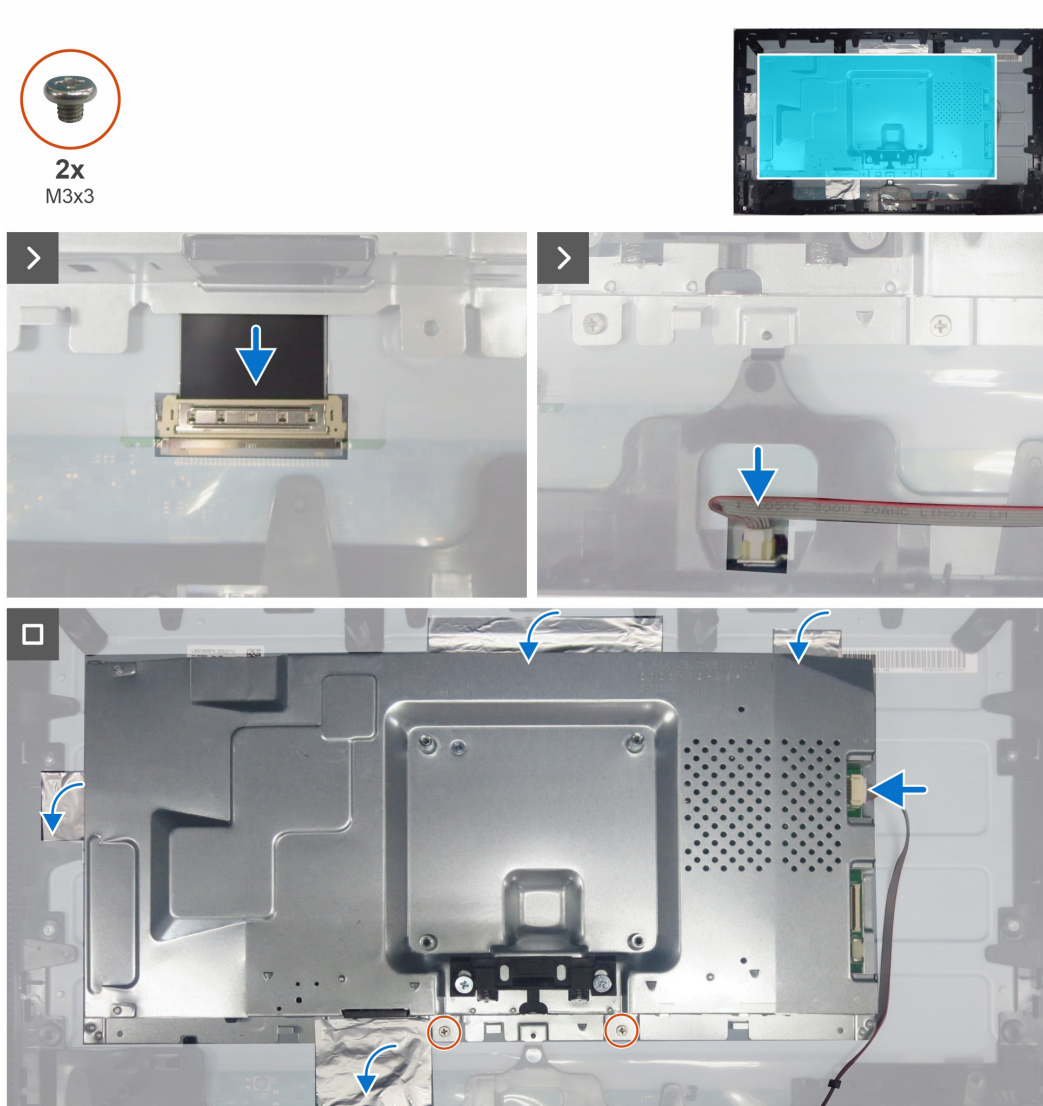


Figure 23. Installation du châssis principal

Étapes

1. Aligned the holes on the main chassis with the screw holes on the display panel, then place it.
2. Connect the two LVDS cables and the backlight bar cable to the connectors of the display panel.
3. Connect the backlight bar cable to the connector of the main board.
4. Put back the two screws (M3x3) that fix the main chassis to the display panel.
5. Glue all the aluminum sheets on the main chassis.

Prochaines étapes

1. Install the [USB card](#).
2. Install the [cover caps](#).
3. Install the [keyboard card](#).
4. Install the [back cover](#).
5. Install the [base](#).
6. Follow the procedure described in the section [After working in your monitor](#).

Cadre intermédiaire

Retrait du cadre intermédiaire

Conditions préalables

1. Suivez la procédure décrite à la section [Avant de travailler dans votre moniteur](#).
2. Retirez le [socle](#).
3. Retirez le [couvercle arrière](#).
4. Retirez la [carte du clavier](#).
5. Retirez le [couvercle d'E/S](#).
6. Retirez la [carte USB](#).
7. Retirez le [châssis principal](#).



Figure 24. Retrait du cadre intermédiaire

Étapes

1. Retirez les treize vis (M3x5) qui fixent le cadre intermédiaire au panneau d'affichage.
2. Soulevez et retirez le cadre intermédiaire du panneau d'affichage.

Installation du cadre intermédiaire



Figure 25. Installation du cadre intermédiaire

Étapes

1. Alignez et placez le cadre intermédiaire sur le panneau d'affichage.
2. Remettez en place les treize vis (M3x5) qui fixent le cadre intermédiaire au panneau d'affichage.

Prochaines étapes

1. Installez le [châssis principal](#).
2. Installez la [carte USB](#).
3. Installez les [couvre-caps d'E/S](#).
4. Installez la [carte du clavier](#).
5. Installez le [couvre-caps arrière](#).
6. Installez le [socle](#).
7. Suivez la procédure décrite à la section [Après avoir travaillé dans votre moniteur](#).

Carte principale

Retrait de la carte principale

Conditions préalables

1. Suivez la procédure décrite à la section [Avant de travailler dans votre moniteur](#).
2. Retirez le [socle](#).
3. Retirez le [couvercle arrière](#).
4. Retirez la [carte du clavier](#).
5. Retirez le [couvercle d'E/S](#).
6. Retirez la [carte USB](#).
7. Retirez le [châssis principal](#).
8. Retirez le [cadre intermédiaire](#).

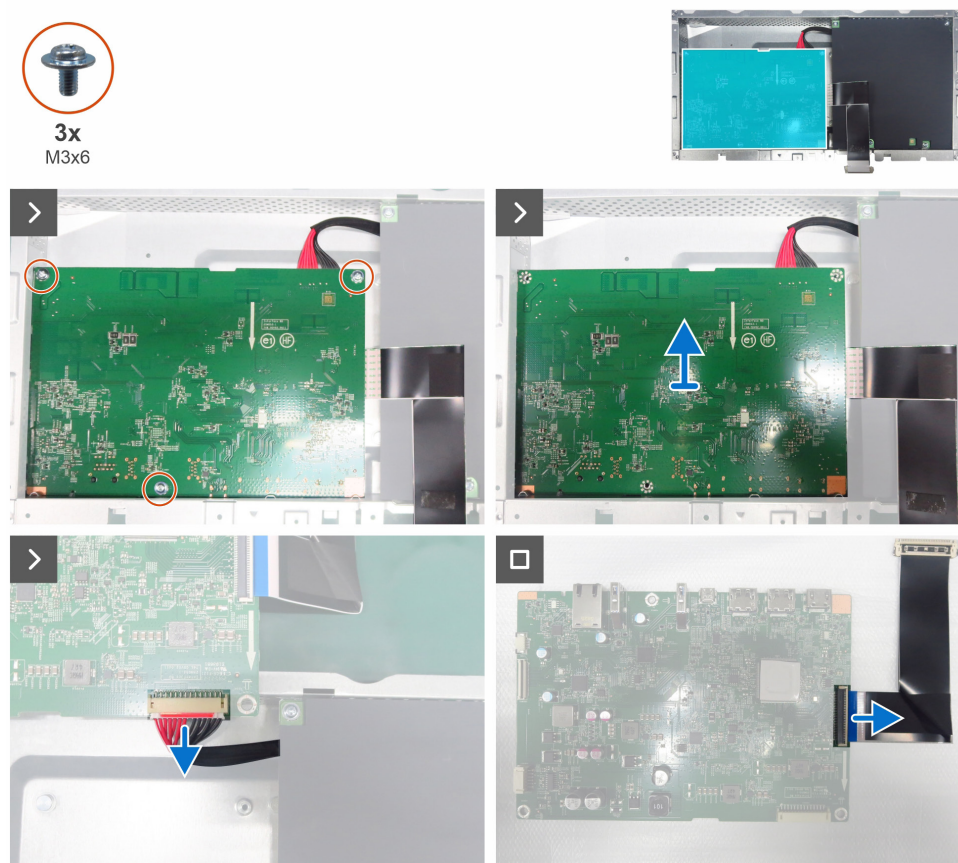


Figure 26. Retrait de la carte principale

Étapes

1. Retirez les trois vis (M3x6) qui fixent la carte principale au châssis.
2. Retournez la carte principale, puis débranchez le câble d'alimentation du connecteur sur la carte principale.
3. Retirez la carte principale du châssis principal.
4. Débranchez le câble LVDS du connecteur sur la carte principale.

Installation de la carte principale

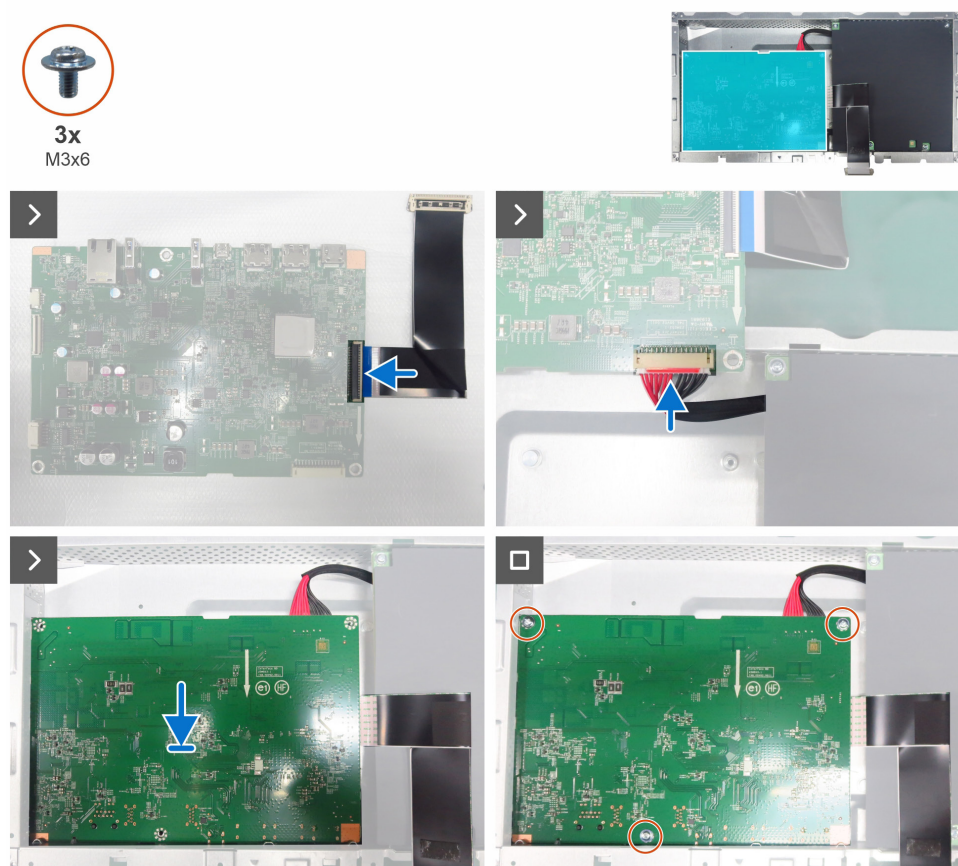


Figure 27. Installation de la carte principale

Étapes

1. Branchez le câble LVDS au connecteur de la carte principale.
2. Branchez le câble d'alimentation à la carte principale.
3. Retournez la carte principale, alignez les trous de vis sur ceux du châssis principal, puis posez-le.
4. Remettez en place les trois vis (M3x6) qui fixent la carte principale au châssis.

Prochaines étapes

1. Installez le [cadre intermédiaire](#).
2. Installez le [châssis principal](#).
3. Installez la [carte USB](#).
4. Installez les [couvertres d'E/S](#).
5. Installez la [carte du clavier](#).
6. Installez le [couvercle arrière](#).
7. Installez le [socle](#).
8. Suivez la procédure décrite à la section [Après avoir travaillé dans votre moniteur](#).

Carte d'alimentation

Retrait de la carte d'alimentation

Conditions préalables

1. Suivez la procédure décrite à la section [Avant de travailler dans votre moniteur](#).
2. Retirez le [socle](#).
3. Retirez le [couvercle arrière](#).
4. Retirez la [carte du clavier](#).
5. Retirez le [couvercle d'E/S](#).
6. Retirez la [carte USB](#).
7. Retirez le [châssis principal](#).
8. Retirez le [cadre intermédiaire](#).
9. Retirez la [carte principale](#).

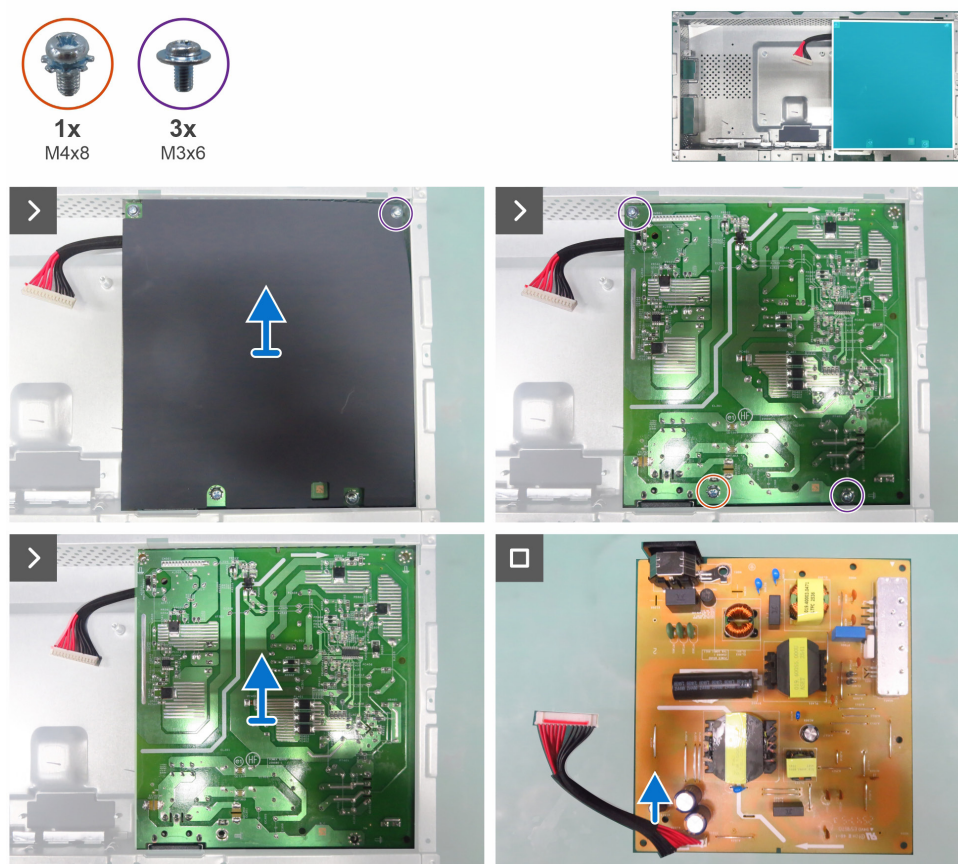


Figure 28. Retrait de la carte d'alimentation

Étapes

1. Retirez la vis (M3x6) qui fixe la feuille de Mylar au châssis principal.
2. Retirez la feuille de Mylar des fentes du châssis principal.
3. Retirez la vis (M4x8) et les deux vis (M3x6) qui fixent la carte d'alimentation au châssis principal.
4. Retirez la carte d'alimentation du châssis principal.
5. Débranchez le câble d'alimentation du connecteur de la carte d'alimentation.

Installation de la carte d'alimentation

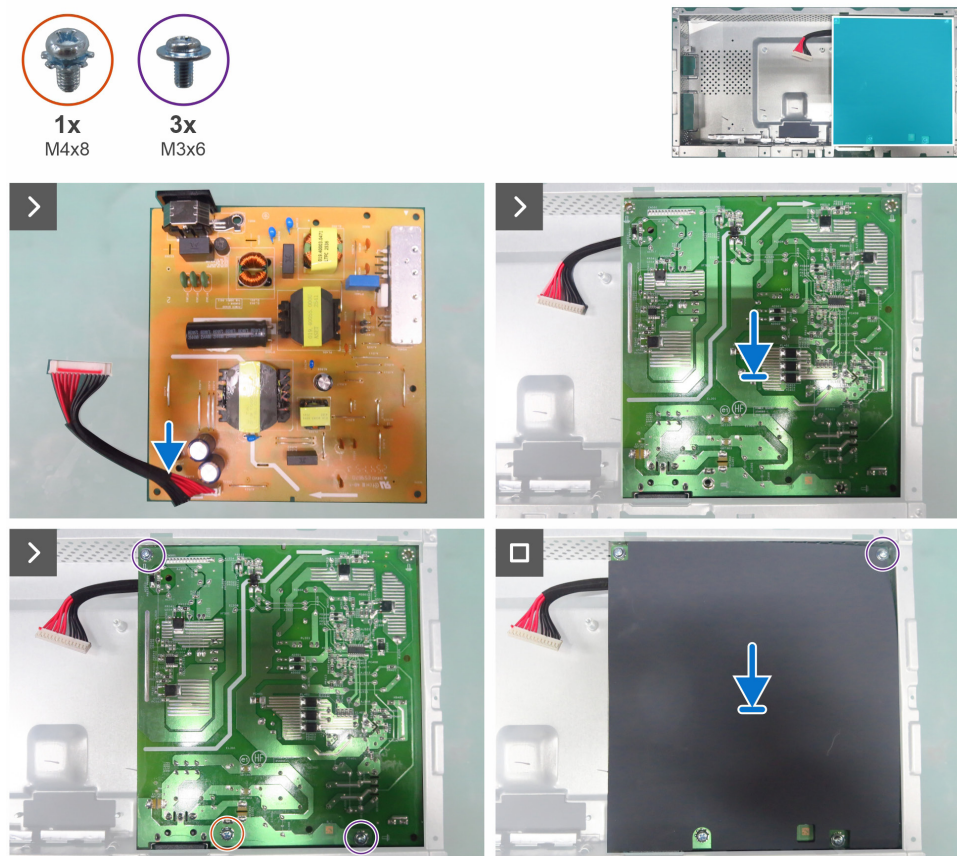


Figure 29. Installation de la carte d'alimentation

Étapes

1. branchez le câble d'alimentation au connecteur de la carte d'alimentation.
2. Alignez les trous de vis de la carte d'alimentation sur les trous de vis du châssis principal, et posez-la.
3. Remettez en place la vis (M4x8) et les deux vis (M3x6) qui fixent la carte d'alimentation au châssis principal.
4. Insérez la feuille de Mylar dans la fente du châssis principal.
5. Remettez en place la vis (M3x6) qui fixe la feuille de Mylar au châssis principal.

Prochaines étapes

1. Installez la [carte principale](#).
2. Installez le [cadre intermédiaire](#).
3. Installez le [châssis principal](#).
4. Installez la [carte USB](#).
5. Installez les [couvercles d'E/S](#).
6. Installez la [carte du clavier](#).
7. Installez le [couvercle arrière](#).
8. Installez le [socle](#).
9. Suivez la procédure décrite à la section [Après avoir travaillé dans votre moniteur](#).

Dépannage

⚠ **AVERTISSEMENT** : Avant de commencer quelque procédure que ce soit de cette section, suivez les [Instructions de sécurité](#).

Autotest

Votre moniteur prévoit une fonction d'autotest qui vous permet de vérifier si votre moniteur fonctionne correctement. Si votre moniteur et votre ordinateur sont correctement connectés, mais que l'écran du moniteur reste sombre, effectuez l'autotest du moniteur en suivant les étapes suivantes :

1. Éteignez votre ordinateur et votre moniteur.
2. Débranchez le câble vidéo de l'arrière de l'ordinateur. Pour garantir un fonctionnement correct de l'autotest, retirez tous les câbles numériques et analogiques de l'arrière de l'ordinateur.
3. Allumez le moniteur.

Si le moniteur n'arrive pas à détecter un signal vidéo mais fonctionne correctement, une boîte de dialogue apparaît à l'écran (sur un fond noir). En mode autotest, le voyant LED d'alimentation reste allumé en blanc. De plus, en fonction de l'entrée sélectionnée, l'une de fenêtres de dialogue affichées défilera continuellement à l'écran.



Figure 30. Message d'avertissement de câble DP débranché

4. Cette boîte de dialogue apparaît également en fonctionnement normal si le câble vidéo est débranché ou endommagé.
5. Éteignez votre moniteur et rebranchez le câble vidéo, puis rallumez votre ordinateur et le moniteur.

Si l'écran de votre moniteur reste noir après avoir effectué les étapes ci-dessus, cela signifie que le moniteur fonctionne correctement. Vérifiez le contrôleur vidéo et l'ordinateur.

Diagnostic intégré

Votre moniteur comprend un outil de diagnostic intégré qui vous aide à déterminer si l'anomalie de l'écran est due à un problème du moniteur lui-même ou de votre ordinateur et de votre carte vidéo.

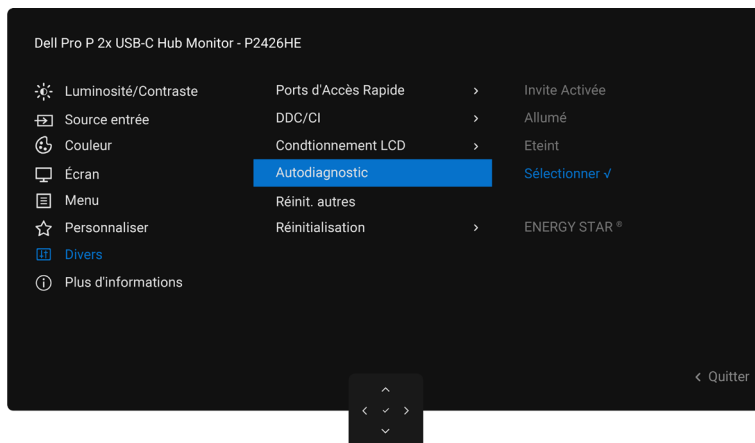


Figure 31. Diagnostic intégré

Pour exécuter l'outil de diagnostic intégré :

1. Assurez-vous que l'écran est propre (surface de l'écran exempte de poussières).
2. Sélectionnez les éléments de l'affichage à l'écran (OSD) **Autodiagnostic** dans la rubrique **Autres**.
3. Appuyez sur le bouton du joystick pour commencer le diagnostic. Un écran gris est affiché.
4. Vérifiez si l'écran présente des défauts ou des anomalies.
5. Actionnez le joystick une fois de plus jusqu'à ce qu'un écran rouge s'affiche.
6. Vérifiez si l'écran présente des défauts ou des anomalies.
7. Répétez les étapes 5 et 6 jusqu'à ce que l'écran affiche les couleurs verte, bleue, noire et blanche. Notez toute anomalie ou tout défaut.

Le test est terminé quand un écran de texte est affiché. Pour sortir du diagnostic, il suffit d'actionner à nouveau le joystick. Si vous ne détectez aucune anomalie de l'écran lors de l'utilisation de l'outil de diagnostic intégré, le moniteur fonctionne correctement. Vérifiez la carte vidéo et l'ordinateur.

Problèmes courants

Le tableau suivant contient des informations générales sur les problèmes courants des moniteurs que vous pourriez rencontrer et les solutions possibles :

⚠ AVERTISSEMENT : le cycle de fonctionnement du panneau LCD du moniteur est conçu pour 18 heures par jour, 7 jours par semaine. Une utilisation supérieure au cycle de fonctionnement prévu peut entraîner une diminution prématurée de la luminance du rétroéclairage du panneau, ce qui peut ne pas être couvert par la garantie.

Tableau 7. Problèmes courants

Symptômes courants	Description du problème	Solutions possibles
Aucune vidéo/Voyant LED d'alimentation éteint	Aucune image	<ul style="list-style-type: none"> Assurez-vous que le câble vidéo branchant le moniteur et l'ordinateur est correctement branché et fixé. Vérifiez que la prise électrique utilisée fonctionne correctement en branchant un autre appareil électrique dessus. Assurez-vous d'avoir correctement appuyé sur le bouton d'alimentation. Assurez-vous que la source d'entrée correcte est sélectionnée dans le menu Source d'entrée.
Aucun signal vidéo/LED d'alimentation allumée	Pas d'image ou pas de luminosité	<ul style="list-style-type: none"> Augmentez les réglages de luminosité et de contraste à l'aide de l'affichage à l'écran (OSD). Effectuer la vérification de la fonction d'autotest du moniteur. Vérifiez que les broches du connecteur du câble vidéo ne sont pas tordues ni cassées. Exécutez le diagnostic intégré. Assurez-vous que la source d'entrée correcte est sélectionnée dans le menu Source d'entrée.
Pixels manquants	L'écran LCD présente des points	<ul style="list-style-type: none"> Éteignez et rallumez l'écran. Un pixel qui reste définitivement éteint est un défaut courant dans la technologie LCD. Pour plus d'informations sur la Politique de qualité et en matière de pixels des moniteurs Dell, consultez le Guide relatif aux pixels des écrans Dell.
Pixels allumés en permanence	L'écran LCD comporte des points lumineux	<ul style="list-style-type: none"> Éteignez et rallumez l'écran. Les pixels qui sont éteints d'une manière permanente sont un défaut naturel de la technologie LCD. Pour plus d'informations sur la Politique de qualité et en matière de pixels des moniteurs Dell, consultez le Guide relatif aux pixels des écrans Dell.
Problèmes de luminosité	Image trop terne ou trop lumineuse	<ul style="list-style-type: none"> Réinitialisez le moniteur aux paramètres d'usine. Ajustez les réglages de luminosité et de contraste à l'aide de l'affichage à l'écran (OSD).
Problèmes liés à la sécurité	Signes visibles de fumée ou d'étincelles	<ul style="list-style-type: none"> N'effectuez aucun dépannage. Contactez immédiatement Dell.
Problèmes intermittents	Dysfonctionnements du moniteur en marche et à l'arrêt	<ul style="list-style-type: none"> Vérifiez que le câble vidéo reliant le moniteur à l'ordinateur est correctement et solidement connecté. Réinitialisez le moniteur aux paramètres d'usine. Exécutez la fonction d'autotest du moniteur pour déterminer si le problème intermittent se produit en mode autotest.
Couleur manquante	Couleur absente de l'image	<ul style="list-style-type: none"> Effectuez un autotest du moniteur. Vérifiez que le câble vidéo reliant le moniteur à l'ordinateur est correctement et solidement connecté. Vérifiez que les broches du connecteur du câble vidéo ne sont pas tordues ni cassées.
Mauvaise couleur	La couleur de l'image est incorrecte	<ul style="list-style-type: none"> Essayez les différents Modes pré-réglés dans les paramètres Couleur de l'affichage à l'écran (OSD). Ajustez la valeur R/V/B sous Couleur personnalisée dans le menu Couleur de l'affichage à l'écran (OSD). Changez le Format des couleurs d'entrée sur RVB ou YCbCr dans les paramètres de couleur de l'affichage à l'écran (OSD). Exécutez le diagnostic intégré.

Symptômes courants	Description du problème	Solutions possibles
Rémanence d'une image statique laissée sur le moniteur pendant une période prolongée	Une légère ombre de l'image statique affichée apparaît à l'écran	<ul style="list-style-type: none"> • Réglez l'écran pour qu'il s'éteigne après quelques minutes d'inactivité. Ces paramètres peuvent être ajustés dans les options d'alimentation de Windows ou dans les paramètres d'économie d'énergie de Mac. • Vous pouvez également utiliser un économiseur d'écran à changement dynamique.

Problèmes spécifiques au produit

Tableau 8. Problèmes spécifiques au produit

Symptômes spécifiques	Description du problème	Solutions possibles
L'image de l'écran est trop petite	L'image est centrée à l'écran, mais ne remplit pas toute la zone d'affichage	<ul style="list-style-type: none"> Vérifiez le paramètre Rapport d'aspect dans le menu Affichage de l'affichage à l'écran (OSD). Réinitialisez l'affichage aux paramètres d'usine.
Impossible de régler le moniteur à l'aide du joystick situé à l'arrière du moniteur	L'affichage à l'écran (OSD) n'apparaît pas	<ul style="list-style-type: none"> Éteignez le moniteur, débranchez le câble d'alimentation du moniteur, rebranchez-le, puis rallumez le moniteur. Vérifiez si le menu de l'affichage à l'écran (OSD) est verrouillé. Si c'est le cas, déplacez et maintenez les touches de navigation du joystick Haut, Bas, Gauche, ou Droite pendant 4 secondes pour le déverrouiller.
Pas de signal d'entrée lorsque les commandes utilisateur sont activées	Aucune image ; le voyant LED est allumé en blanc	<ul style="list-style-type: none"> Vérifiez la source du signal. Assurez-vous que l'ordinateur n'est pas en mode économie d'énergie en déplaçant la souris ou en appuyant sur n'importe quelle touche du clavier. Assurez-vous que le câble de signal est correctement branché. Si nécessaire, débranchez et rebranchez le câble pour confirmer que le branchement est correct. Redémarrez l'ordinateur ou le lecteur vidéo.
L'image ne remplit pas tout l'écran	L'image ne peut pas remplir la hauteur ou la largeur de l'écran	<ul style="list-style-type: none"> À cause des différents formats vidéo (rapport d'aspect) des DVD, le moniteur peut afficher l'image en plein écran. Exécutez le diagnostic intégré.
Aucune image lors de l'utilisation de la connexion DP avec l'ordinateur.	Écran noir	<ul style="list-style-type: none"> Vérifiez la certification DisplayPort (DP) de votre carte graphique (DP 1.1a ou DP 1.4). Téléchargez et installez le dernier pilote de carte graphique. Certaines cartes graphiques DP 1.1a ne peuvent pas prendre en charge les moniteurs DP 1.4.
Aucune image lors de l'utilisation de la connexion USB-C à un ordinateur, un portable, etc.	Écran noir	<ul style="list-style-type: none"> Vérifiez si l'interface USB C de l'appareil peut prendre en charge le mode alternatif DP. Vérifiez si l'appareil nécessite une puissance de charge supérieure à 96 W (les plateformes qui prennent en charge DDM2 fournissent une puissance de charge allant jusqu'à 100 W). L'interface USB C de l'appareil ne peut pas prendre en charge le mode alternatif DP. Activez le mode de projection de Windows. Assurez-vous que le câble USB-C n'est pas endommagé.
Aucune charge lors de l'utilisation d'une connexion USB-C avec un ordinateur, un portable, etc.	Aucune charge	<ul style="list-style-type: none"> Vérifiez si l'appareil peut prendre en charge l'un des profils de charge 5 V/9 V/15 V/20 V. Vérifiez si l'ordinateur portable nécessite un adaptateur d'alimentation > 96 W (les plateformes qui prennent en charge DDM2 fournissent une puissance de charge allant jusqu'à 100 W). Si l'ordinateur portable nécessite un adaptateur d'alimentation > 96 W (les plateformes qui prennent en charge DDM2 fournissent une puissance de charge allant jusqu'à 100 W), la connexion USB-C ne permet pas la recharge. Assurez-vous d'utiliser uniquement un adaptateur approuvé par Dell ou l'adaptateur fourni avec le produit. Assurez-vous que le câble USB-C n'est pas endommagé.
Chargement intermittent lors de l'utilisation de la connexion USB-C à un ordinateur, ordinateur portable, etc.	Chargement intermittent	<ul style="list-style-type: none"> Vérifiez si la consommation maximale d'énergie de l'appareil est supérieure à 96 W (les plateformes qui prennent en charge DDM2 fournissent une puissance de charge allant jusqu'à 100 W). Assurez-vous d'utiliser uniquement un adaptateur approuvé par Dell ou l'adaptateur fourni avec le produit. Assurez-vous que le câble USB-C n'est pas endommagé.

Symptômes spécifiques	Description du problème	Solutions possibles
Aucune image lors de l'utilisation de la fonction USB C MST.	Écran noir ou le deuxième DUT n'est pas en mode Prime.	<ul style="list-style-type: none"> Entrée USB C : accédez au menu de l'affichage à l'écran (OSD). Sous la section Affichage des informations, vérifiez si la valeur Taux de liaison est HBR2 ou HBR3. Si le taux de liaison est HBR2, il est conseillé d'utiliser un câble USB C vers DP pour activer la fonction MST.
Aucune connexion réseau	Réseau interrompu ou intermittent	<ul style="list-style-type: none"> Ne pas basculer sur Off/On le bouton d'alimentation lorsque le réseau est connecté, maintenir le bouton d'alimentation sur On.
Le port LAN ne fonctionne pas	Problème de paramètre du système d'exploitation ou de branchement du câble	<ul style="list-style-type: none"> Assurez-vous que votre ordinateur dispose du dernier BIOS et des derniers pilotes installés. Assurez-vous que le contrôleur Ethernet RealTek est installé dans le gestionnaire de périphériques Windows. Si votre configuration du BIOS offre une option LAN/GBE Activé/Désactivé, assurez-vous qu'elle est réglée sur Activé. Assurez-vous que le câble Ethernet est bien branché à la fois au moniteur et au concentrateur/routeur/pare-feu. Vérifiez le voyant LED d'état pour le câble Ethernet pour vous assurer qu'il est branché. Si le voyant LED n'est pas allumé, essayez de rebrancher les deux extrémités du câble. Tout d'abord, éteignez l'ordinateur et débranchez le câble USB-C et le cordon d'alimentation du moniteur. Ensuite, rallumez l'ordinateur et rebranchez le cordon d'alimentation et le câble USB-C du moniteur.

Problèmes spécifiques au bus série universel (USB)

Tableau 9. Problèmes et solutions spécifiques aux ports USB.

Symptômes spécifiques	Description du problème	Solutions possibles
L'interface USB ne fonctionne pas	Les périphériques USB ne fonctionnent pas	<ul style="list-style-type: none">• Vérifiez que le moniteur est allumé.• Rebranchez le câble ascendant à votre ordinateur.• Reconnectez les périphériques USB (connecteur en aval).• Éteignez, puis rallumez le moniteur.• Redémarrez votre ordinateur.• Certains dispositifs USB, tels que les disques durs externes portables, demandent un courant électrique plus élevé : connectez le dispositif directement au système informatique.
L'interface USB 5 Gbit/s est lente	Périphériques USB 5 Gbit/s fonctionnant lentement ou ne fonctionnant pas du tout	<ul style="list-style-type: none">• Vérifiez que votre ordinateur est compatible USB 5 Gbit/s.• Certains ordinateurs sont équipés de ports USB 3.2, USB 2.0 et USB 1.1. Assurez-vous que le port USB utilisé est le bon.• Rebranchez le câble ascendant à votre ordinateur.• Reconnectez les périphériques USB (connecteur en aval).• Redémarrez l'ordinateur.
Les périphériques USB sans fil cessent de fonctionner lorsqu'un dispositif USB 5 Gbit/s est branché.	Les périphériques USB sans fil réagissent lentement ou ne fonctionnent que lorsque la distance entre eux et le récepteur diminue.	<ul style="list-style-type: none">• Augmentez la distance entre les périphériques USB 5 Gbit/s et le récepteur USB sans fil.• Placez votre récepteur USB sans fil aussi près que possible des périphériques USB sans fil.• Utilisez un câble d'extension USB pour placer le récepteur USB sans fil aussi loin que possible du port USB 5 Gbit/s.
La souris USB sans fil ne fonctionne pas correctement.	Lorsqu'elle est branchée sur l'un des ports USB situés à l'arrière du moniteur, la souris USB sans fil ralentit ou se bloque pendant l'utilisation.	Débranchez le récepteur de la souris USB sans fil et rebranchez-le dans un port USB à accès rapide approprié situé au bas du moniteur.

Contacteur Dell

Pour contacter Dell pour des questions commerciales, d'assistance technique ou de service client, reportez-vous à la section [Contacter l'assistance sur le site de l'assistance Dell](#).

- ① **REMARQUE :** La disponibilité varie selon le pays ou la région et le produit, et certains services peuvent ne pas être disponibles dans votre pays ou région.
- ① **REMARQUE :** Si vous ne disposez pas d'une connexion Internet active, vous pouvez trouver les informations de contact sur votre facture d'achat, votre bordereau d'expédition, votre facture ou le catalogue des produits Dell.

Historique des révisions

Le tableau suivant fournit l'historique des révisions de ce document :

Tableau 10. Historique des révisions

Révision	Date	Description
A00	Mars 2026	Date de publication originale.