


Monitor Dell P 27 con concentrador USB-C P2726HE

Instrucciones de desmontaje

Notas, precauciones y advertencias

 **NOTA:** Una NOTA indica información importante que ayuda a utilizar mejor el producto.

 **PRECAUCIÓN:** Una PRECAUCIÓN indica posibles daños en el hardware o la pérdida de datos y le indica cómo evitar el problema.

 **ADVERTENCIA:** Una ADVERTENCIA indica que se pueden producir daños materiales o personales o, incluso, la muerte.

Contenido

Instrucciones de seguridad	4
Antes de trabajar dentro de su monitor	4
Después de trabajar dentro de su monitor	5
Desmontaje y vuelta a montar	6
Herramientas recomendadas	6
Lista de tornillos	6
Soporte	7
Desmontaje del soporte	7
Instalación del soporte	9
Tapa trasera	11
Desmontaje de la tapa trasera	11
Instalación de la tapa trasera	13
Placa de teclado	15
Desmontaje de la placa del teclado	15
Instalación de la placa del teclado	16
Placa QAP	17
Desmontaje de la placa QAP	17
Instalación de la placa QAP	19
Conjunto del chasis	21
Desmontaje del conjunto del chasis	21
Instalación del conjunto del chasis	23
Placa de interfaz	25
Desmontaje de la placa de interfaz	25
Instalación de la placa de interfaz	28
Placa de alimentación	31
Desmontaje de la placa de alimentación	31
Instalación de la placa de alimentación	32
Placa LED	33
Desmontaje la placa LED	33
Instalación de la placa LED	36
Póngase en contacto con Dell	38
Historial de revisiones	39

Instrucciones de seguridad

Siga las siguientes pautas de seguridad para proteger su monitor de posibles daños y garantizar su seguridad personal. A menos que se indique lo contrario, cada procedimiento incluido en este documento presupone que usted ha leído la información de seguridad que se suministra con su monitor.

NOTA: Antes de utilizar el monitor, lea la información de seguridad que se envía con el monitor y que está impresa en el producto. Conserve la documentación en un lugar seguro para futuras consultas.

ADVERTENCIA: El uso de controles, ajustes o procedimientos distintos a los especificados en esta documentación puede resultar en exposición a descargas eléctricas, riesgos eléctricos y/o riesgos mecánicos.

PRECAUCIÓN: El posible efecto a largo plazo de escuchar audio a alto volumen a través de los auriculares (en monitores compatibles) es que puede dañar su capacidad auditiva.

- Coloque el monitor sobre una superficie sólida y manipúlelo con cuidado.
 - La pantalla es frágil y puede dañarse si se cae o se golpea con un objeto afilado.
 - Asegúrese de que su monitor está preparado eléctricamente para funcionar con la corriente alterna disponible en su localidad.
 - Mantenga el monitor a temperatura ambiente. Unas condiciones de frío o calor excesivos pueden tener un efecto adverso en el cristal líquido de la pantalla.
 - Conecte el cable de alimentación del monitor a una toma de corriente cercana y accesible.
- No coloque ni utilice el monitor sobre una superficie mojada o cerca del agua.
- No someta el monitor a vibraciones severas ni a condiciones de alto impacto. Por ejemplo, no coloque el monitor dentro del maletero de un coche.
- Desenchufe el monitor cuando vaya a dejarlo sin utilizar durante un periodo prolongado.
- Para evitar descargas eléctricas, no intente retirar ninguna cubierta ni tocar el interior del monitor.
- Lea atentamente estas instrucciones. Conserve este documento para futuras consultas. Siga todas las advertencias e instrucciones indicadas en el producto.
- Algunos monitores pueden montarse en la pared utilizando el soporte VESA que se vende por separado. Asegúrese de utilizar las especificaciones VESA correctas como se menciona en la sección de montaje en pared de la Guía del usuario.

Para obtener información sobre las instrucciones de seguridad, consulte el documento de información sobre seguridad, medio ambiente y normativa (SERI) que se suministra con el monitor.

Antes de trabajar dentro de su monitor

Pasos

1. Guarde y cierre todos los archivos abiertos y salga de todas las aplicaciones abiertas.
 2. Apague el monitor.
 3. Desconecte el monitor y todos los dispositivos conectados de la toma de corriente.
 4. Desconecte del monitor todos los dispositivos de red y periféricos conectados, como el teclado, el ratón y la base de conexión.
- PRECAUCIÓN:** Para desconectar un cable de red, desenchufe primero el cable del monitor y, a continuación, desenchufe el cable del dispositivo de red.
5. Retire cualquier tarjeta multimedia y disco óptico de su monitor, si procede.

Después de trabajar dentro de su monitor

 **PRECAUCIÓN:** Dejar tornillos sueltos o mal colocados dentro del monitor puede dañarlo gravemente.

Pasos

1. Vuelva a colocar todos los tornillos y asegúrese de que no quede ningún tornillo suelto dentro del monitor.
2. Conecte los dispositivos externos, periféricos o cables que haya retirado antes de trabajar con el monitor.
3. Vuelva a colocar las tarjetas multimedia, los discos o cualquier otra pieza que haya retirado antes de trabajar en el interior del monitor.
4. Conecte el monitor y todos los dispositivos conectados a las tomas de corriente.
5. Encienda el monitor.

Desmontaje y vuelta a montar

⚠ PRECAUCIÓN: La información de esta sección está destinada a los técnicos de servicio autorizados de la región EMEA. Dell prohíbe a los usuarios desmontar el monitor, y cualquier daño causado por un servicio no autorizado no estará cubierto por la garantía.

Herramientas recomendadas

- Destornillador Phillips n.º 00
- Destornillador Phillips n.º 2
- Punzón de plástico









Lista de tornillos

ⓘ NOTA: Al retirar los tornillos de un componente, se recomienda anotar el tipo de tornillo, la cantidad de tornillos y, a continuación, colocarlos en una caja de almacenamiento de tornillos. De este modo, se garantiza que cuando se sustituya el componente se vuelva a colocar el número correcto de tornillos y el tipo de tornillo correcto.

ⓘ NOTA: Algunos ordenadores tienen superficies magnéticas. Asegúrese de no dejar los tornillos pegados a dichas superficies al sustituir un componente.

ⓘ NOTA: El color de los tornillos puede variar según la configuración solicitada.

Tabla 1. Lista de tornillos.

Componente	Tipo de tornillo	Cantidad	Imagen del tornillo
Cubierta trasera VESA	M4x10	4	
Placa de interfaz	M3x6	4	
Placa de alimentación	M3x6	4	
Conexión a tierra del cuadro eléctrico	M4x9	1	
Marco central de la pantalla	M3x4	17	
Teclado	T3x6	2	
Placa QAP	T3x6	1	
Placa LED	T2x3	1	

Soporte

Desmontaje del soporte

Requisitos previos

1. Siga el procedimiento descrito en [Antes de trabajar dentro de su monitor](#).

Pasos

1. Coloque el monitor sobre un paño suave o un cojín en el escritorio.
2. Pulse el botón de apertura.
3. Incline el soporte y levántelo hacia arriba para liberar el soporte del monitor.
4. Abra la maneta del tornillo en la parte inferior de la base del soporte y gírela hacia la izquierda para desbloquear el elevador del soporte de la base.
5. Retire el elevador del soporte de la base del soporte.

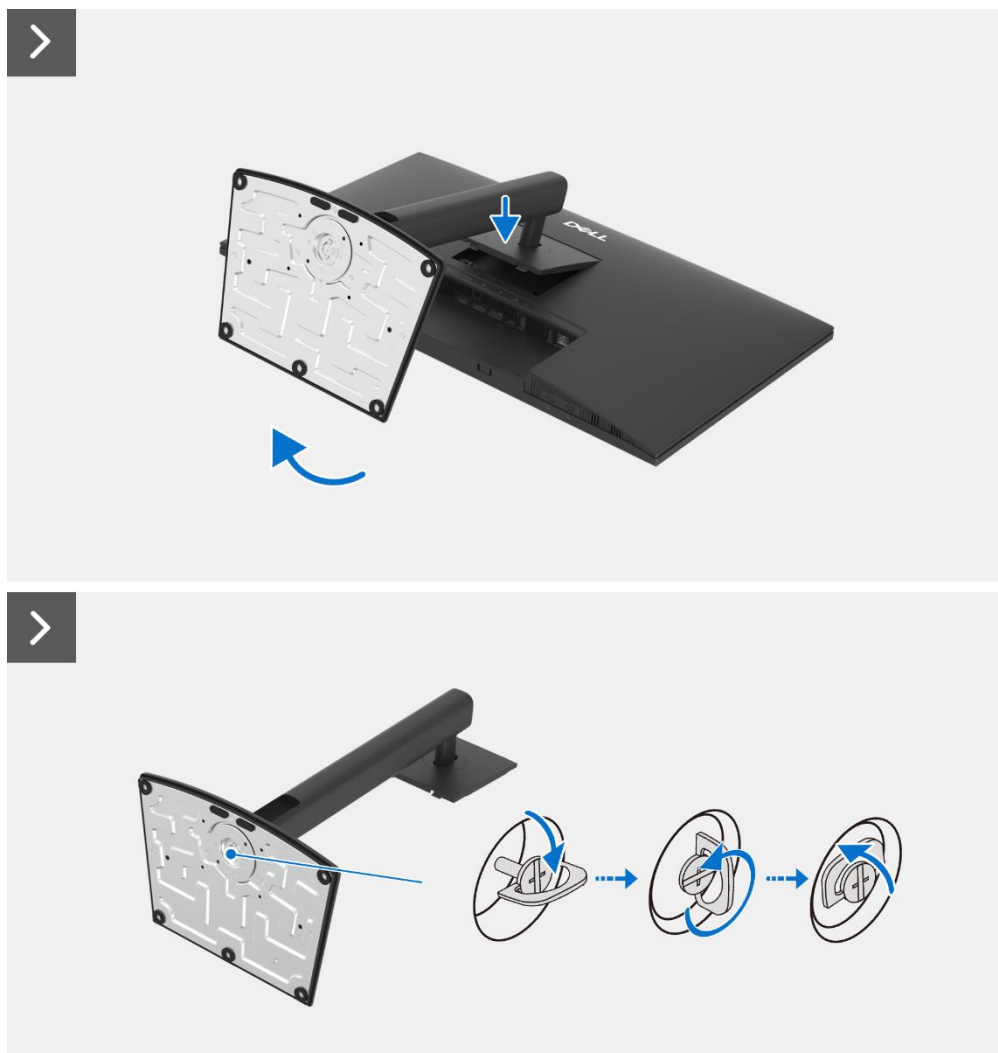


Figura 1. Desmontaje del soporte



Figura 2. Desmontaje del soporte

Instalación del soporte

Pasos

1. Alinee y coloque el elevador del soporte en la base del soporte.
2. Gire la manivela de ajuste ubicada en la base inferior del soporte en sentido horario para apretar firmemente el tornillo.
3. Cierre el tirador del tornillo situado en la parte inferior del soporte.
4. Coloque el monitor sobre un paño suave o un cojín cerca del borde del escritorio.
5. Alinee el montaje del soporte con el cuerpo del monitor.
6. Inserte el soporte de montaje del soporte en el monitor hasta que encaje en su lugar.

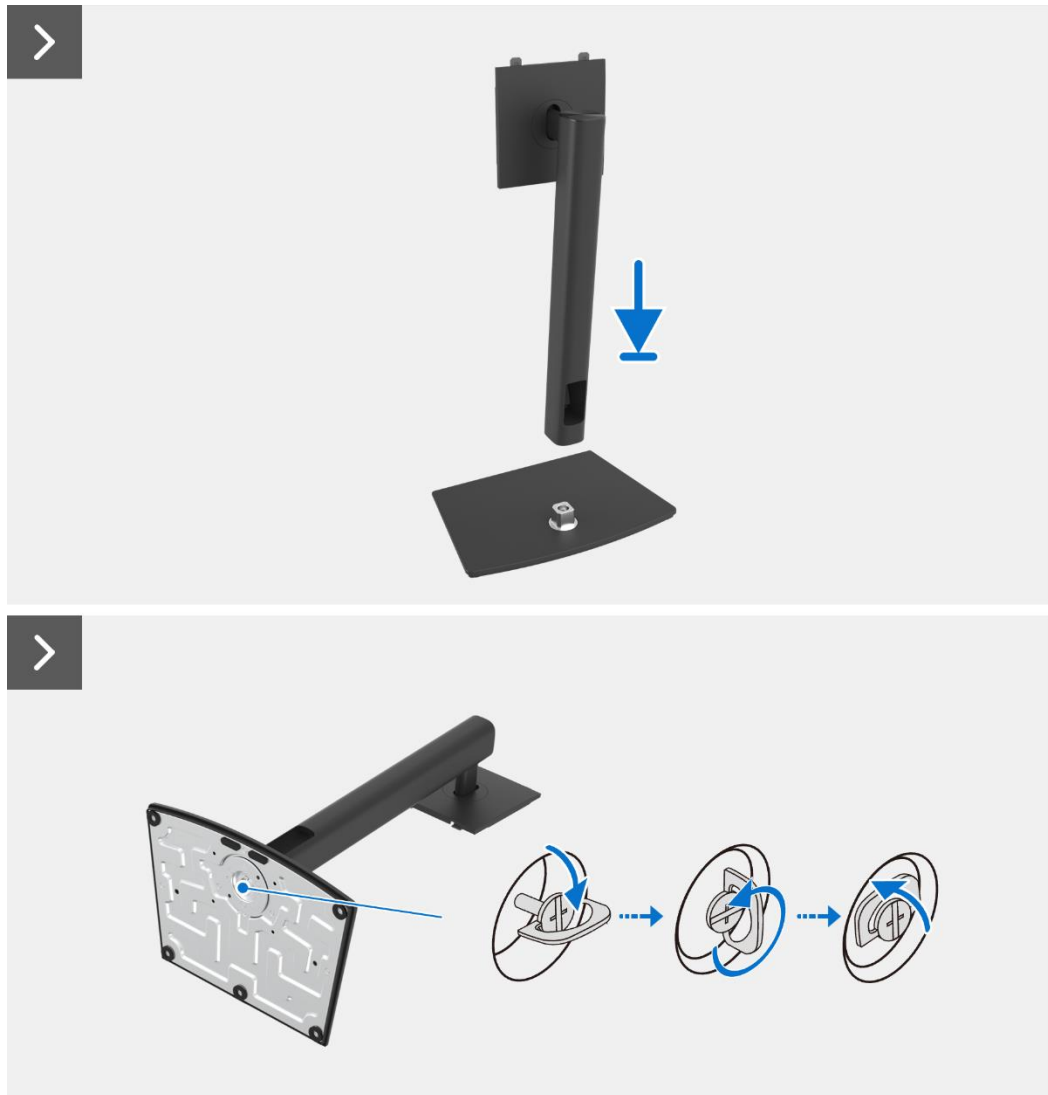


Figura 3. Instalación del soporte



Figura 4. Instalación del soporte

Pasos siguientes

1. Siga el procedimiento descrito en [Después de trabajar dentro de su monitor.](#)

Tapa trasera

Desmontaje de la tapa trasera

Requisitos previos

1. Siga el procedimiento descrito en [Antes de trabajar dentro de su monitor](#).
2. Retire el [soporte](#).

Pasos

1. Retire los cuatro tornillos (M4x10) que fijan la tapa posterior al conjunto del chasis.
2. Con ambas manos, levante suavemente la tapa trasera, comenzando por el borde superior del monitor.
3. Levante parcialmente y sostenga la tapa trasera.
4. Retire el mylar lateral de la carcasa y desconecte el cable del teclado del conector en la placa de interfaz.
5. Separe la cubierta posterior del monitor.



4x
M4x10

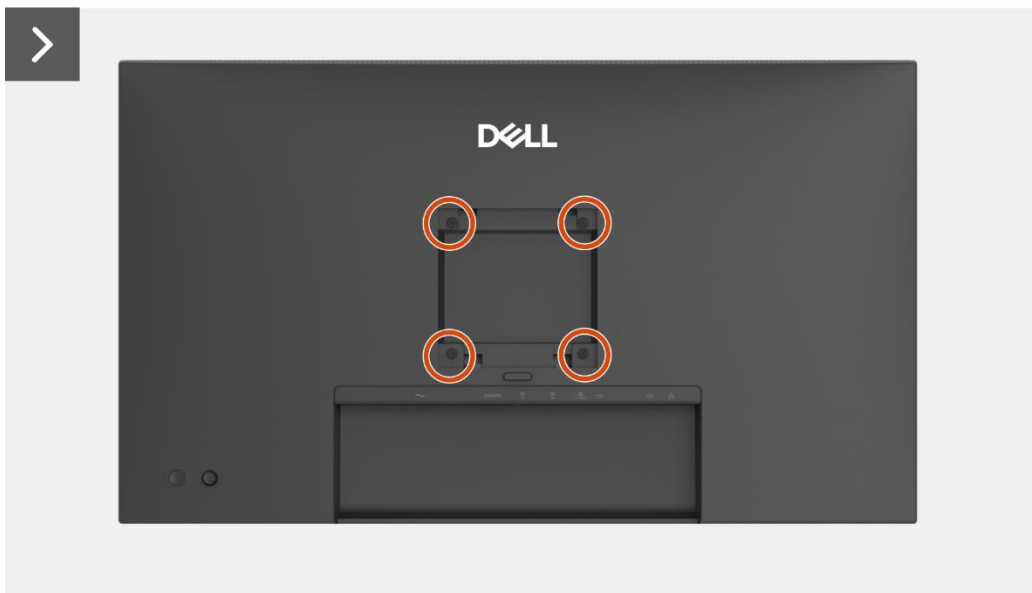


Figura 5. Desmontaje de la tapa trasera

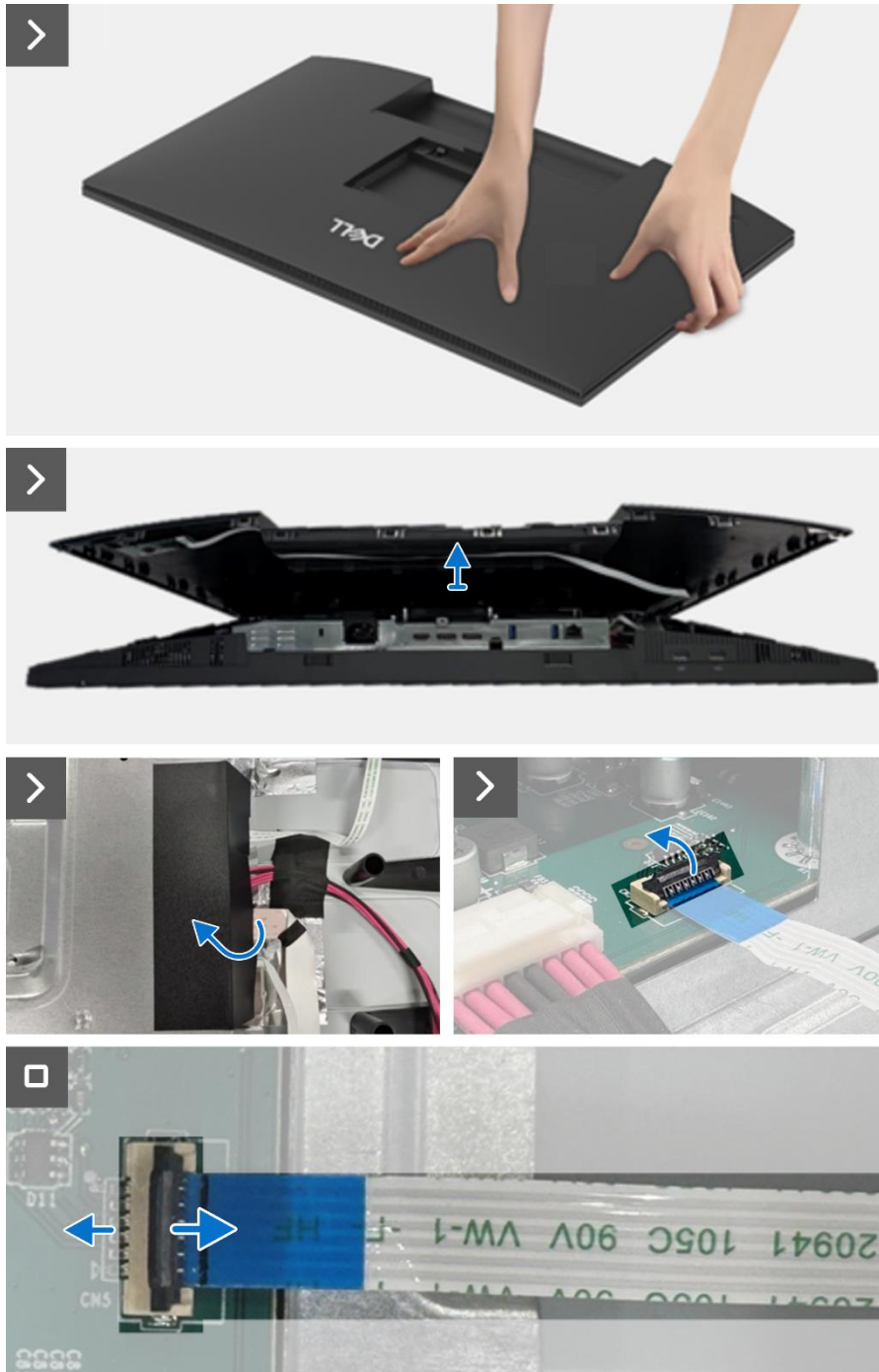


Figura 6. Desmontaje de la tapa trasera

Instalación de la tapa trasera

Pasos

1. Levante la cubierta posterior por encima del chasis, conecte el cable del teclado al conector de la placa de interfaz y fije el mylar lateral al chasis.
2. Alinee las ranuras de la tapa trasera con las ranuras del chasis principal y, a continuación, presione a lo largo de los laterales para encajar la tapa trasera en su lugar.
3. Vuelva a colocar los cuatro tornillos (M4x10) para fijar la cubierta posterior al monitor.



Figura 7. Instalación de la tapa trasera

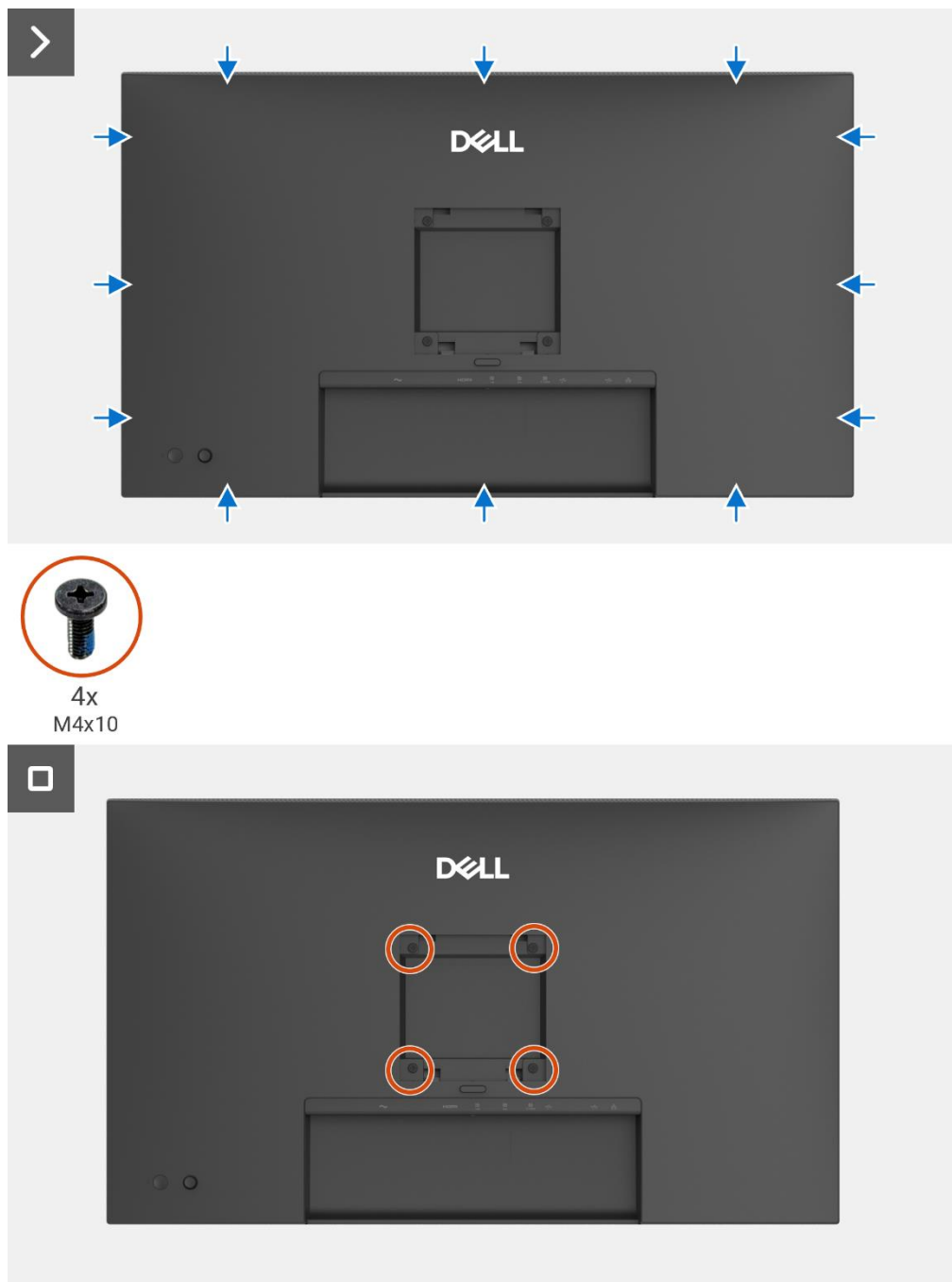


Figura 8. Instalación de la tapa trasera

Pasos siguientes

1. Instalar el [soporte](#).
2. Siga el procedimiento descrito en [Después de trabajar dentro de su monitor](#).

Placa de teclado

Desmontaje de la placa del teclado

Requisitos previos

1. Siga el procedimiento descrito en [Antes de trabajar dentro de su monitor.](#)
2. Retire el [soporte](#).
3. Retire la [tapa trasera](#).

Pasos

1. Retire los dos tornillos (T3x6) que fijan la placa del teclado a la cubierta trasera.
2. Despegue el cable de la placa de teclado y retire la placa de teclado de la tapa trasera.

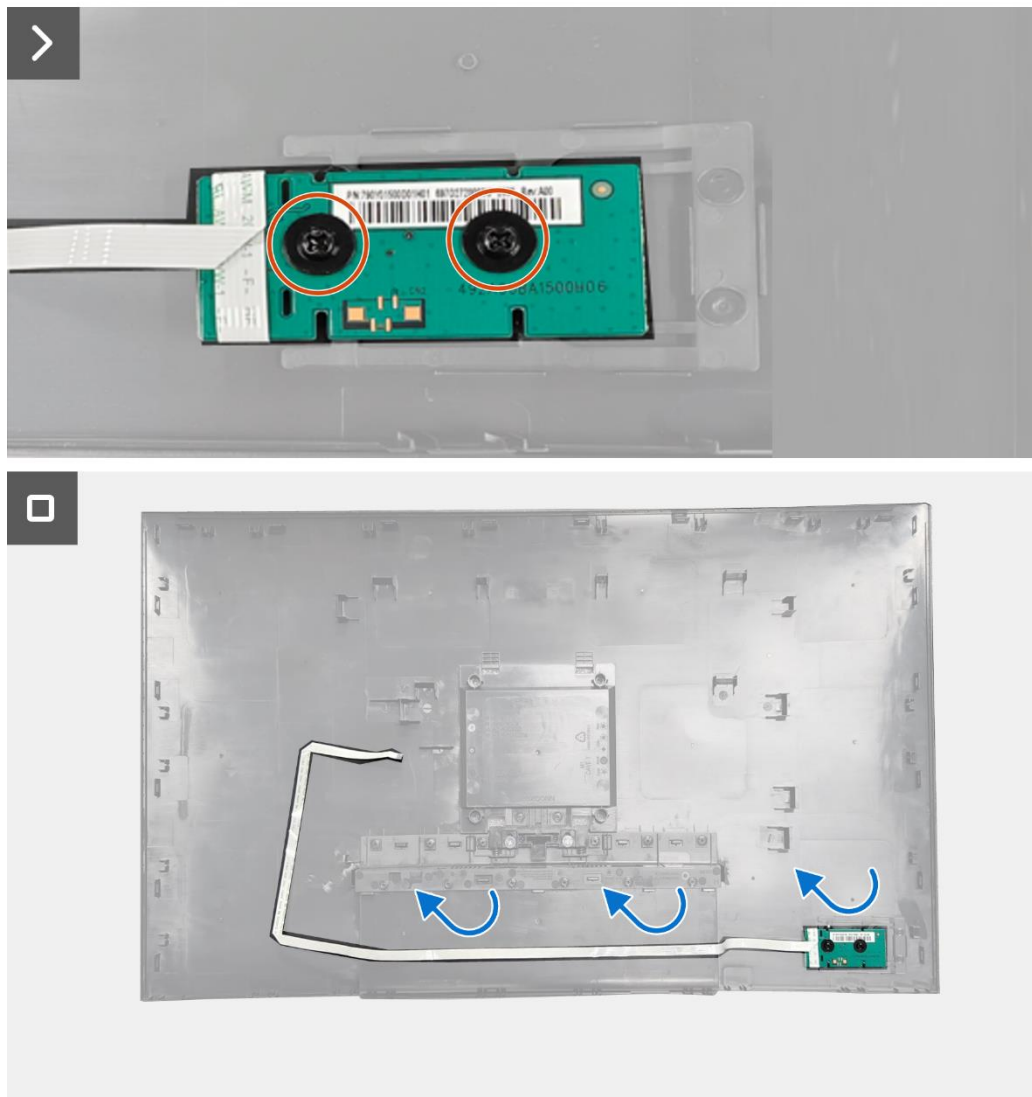


Figura 9. Desmontaje de la placa del teclado

Instalación de la placa del teclado

Pasos

1. Alinee y coloque la placa del teclado sobre la cubierta trasera.
2. Vuelva a colocar los dos tornillos (T3x6) para fijar la placa del teclado a la cubierta trasera.
3. Pegue el cable del teclado a la cubierta trasera.



2x
T3x6

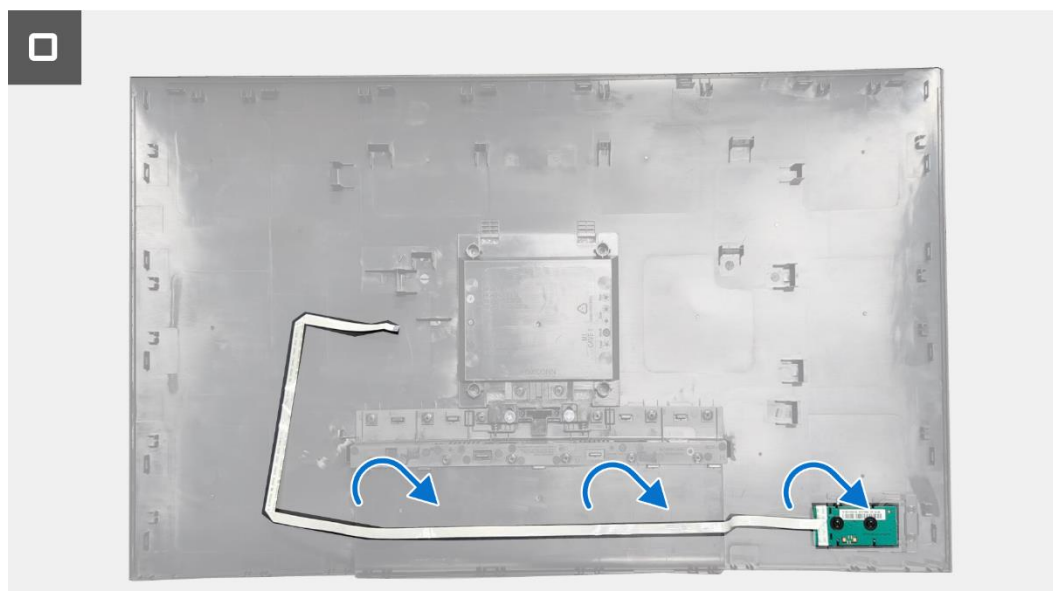
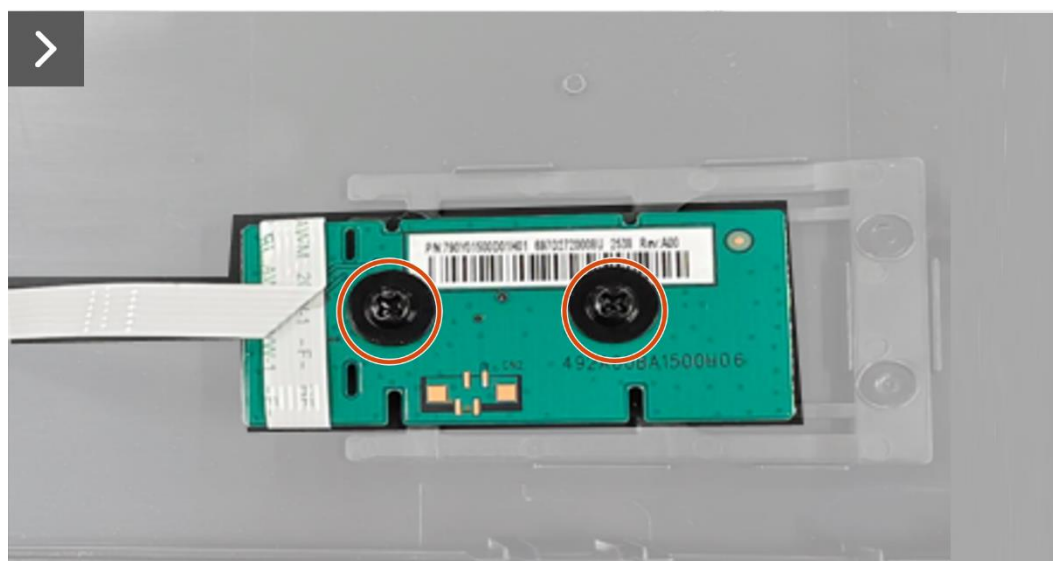


Figura 10. Instalación de la placa del teclado

Pasos siguientes

1. Instalar la [tapa trasera](#).
2. Instalar el [soporte](#).
3. Siga el procedimiento descrito en [Después de trabajar dentro de su monitor](#).

Placa QAP

Desmontaje de la placa QAP

Requisitos previos

1. Siga el procedimiento descrito en [Antes de trabajar dentro de su monitor.](#)
2. Retire el [soporte.](#)
3. Retire la [tapa trasera.](#)
4. Retire la [placa del teclado.](#)

Pasos

1. Despegue la cinta negra del cable QAP PW.
2. Desconecte el cable QAP PW del conector de la placa QAP.
3. Desconecte el cable QAP del conector de la placa QAP.
4. Retire el tornillo (T3x6) que asegura la placa QAP al marco central.
5. Levante la placa QAP del marco central de la pantalla.

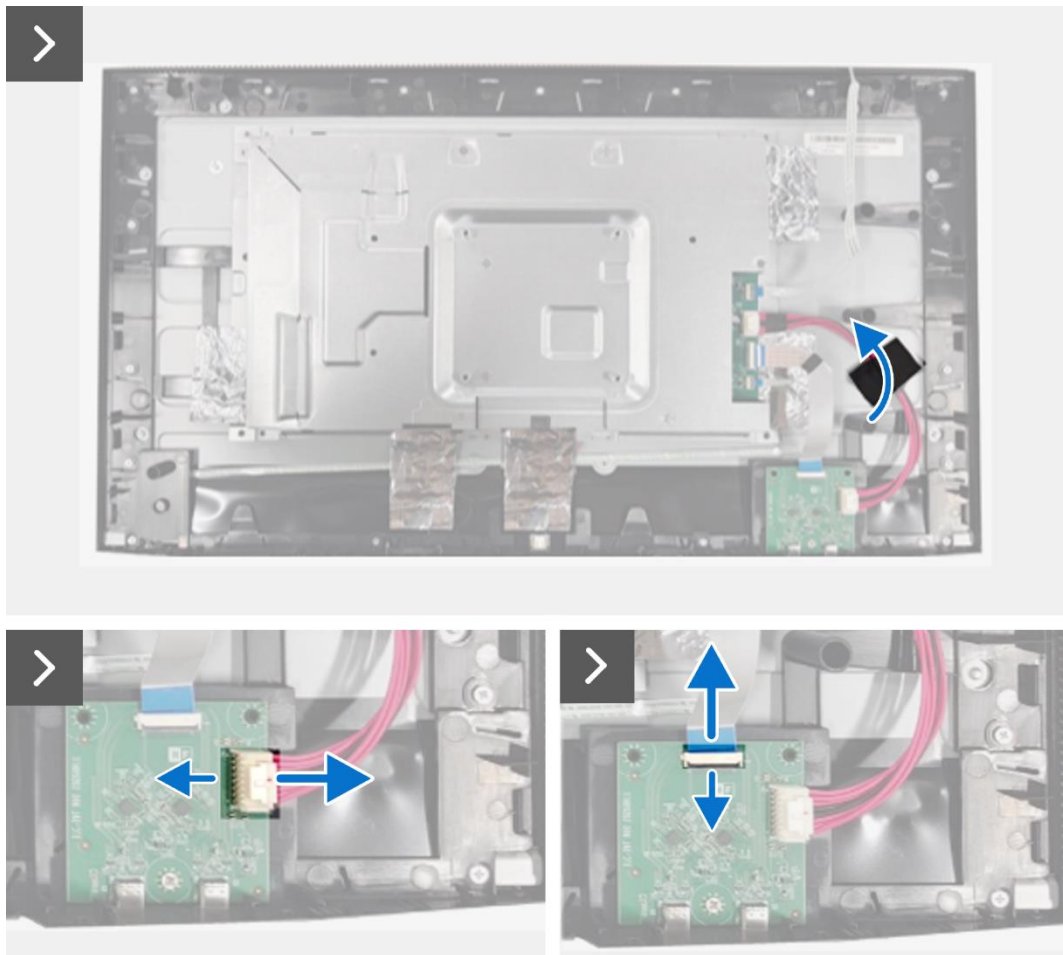


Figura 11. Desmontaje de la placa QAP



2x
T3x6

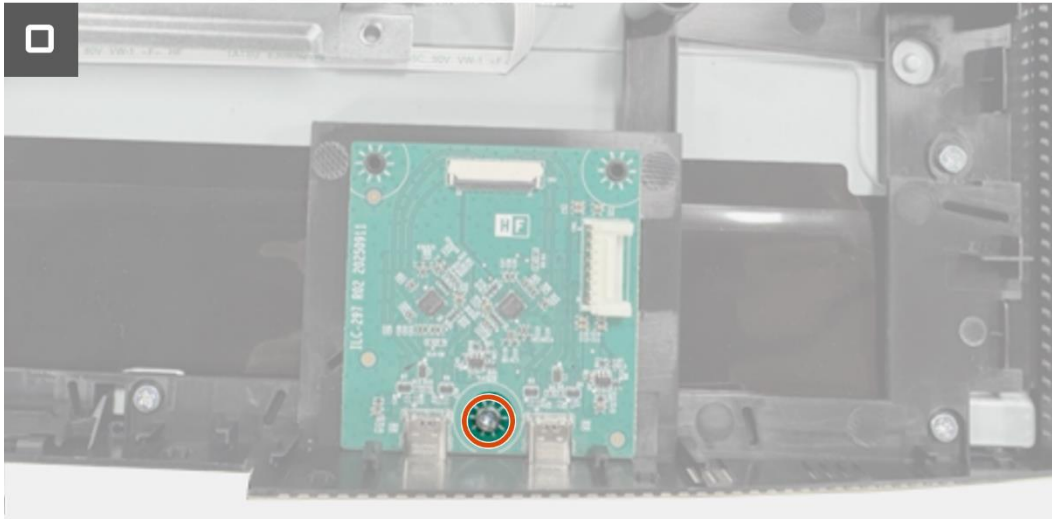


Figura 12. Desmontaje de la placa QAP

Instalación de la placa QAP

Pasos

1. Coloque la placa QAP en el marco central de la pantalla.
2. Coloque el tornillo (T3x6) para fijar la placa QAP al marco central del monitor.
3. Conecte el cable QAP PW al conector de la placa QAP.
4. Conecte el cable QAP al conector de la placa QAP.
5. Pegue la cinta negra para asegurar el cable QAP PW.



2x
T3x6

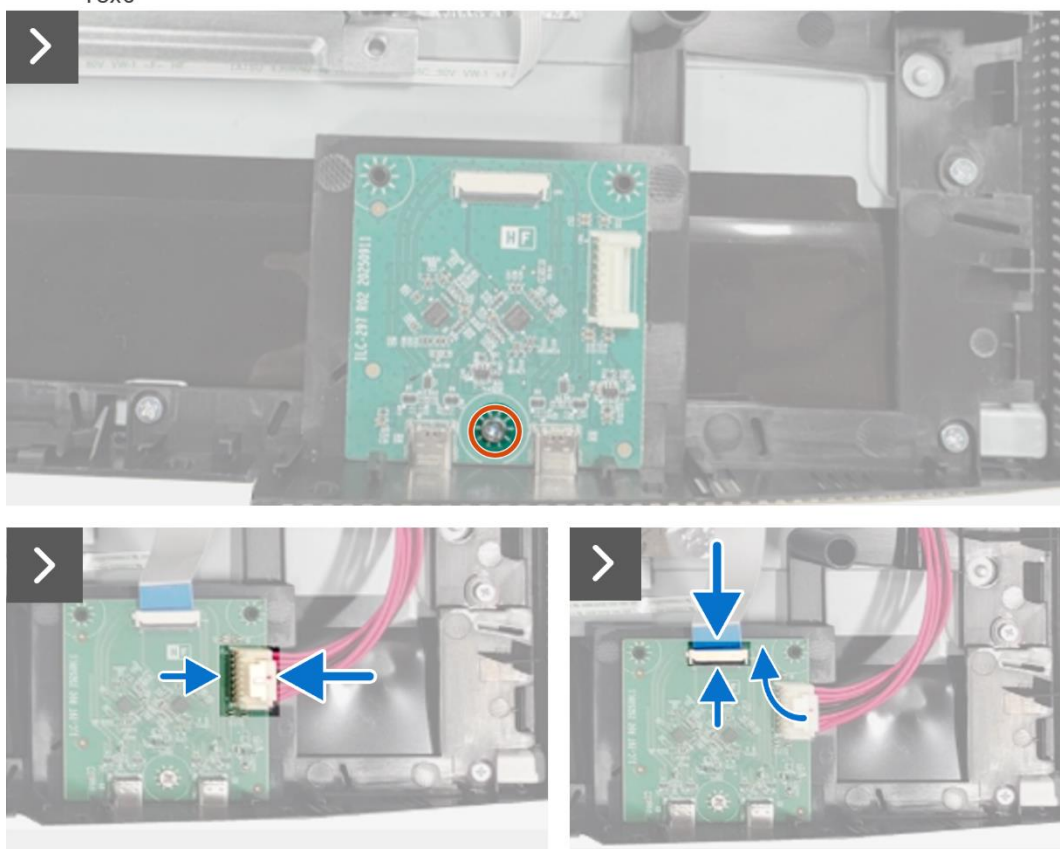


Figura 13. Instalación de la placa QAP

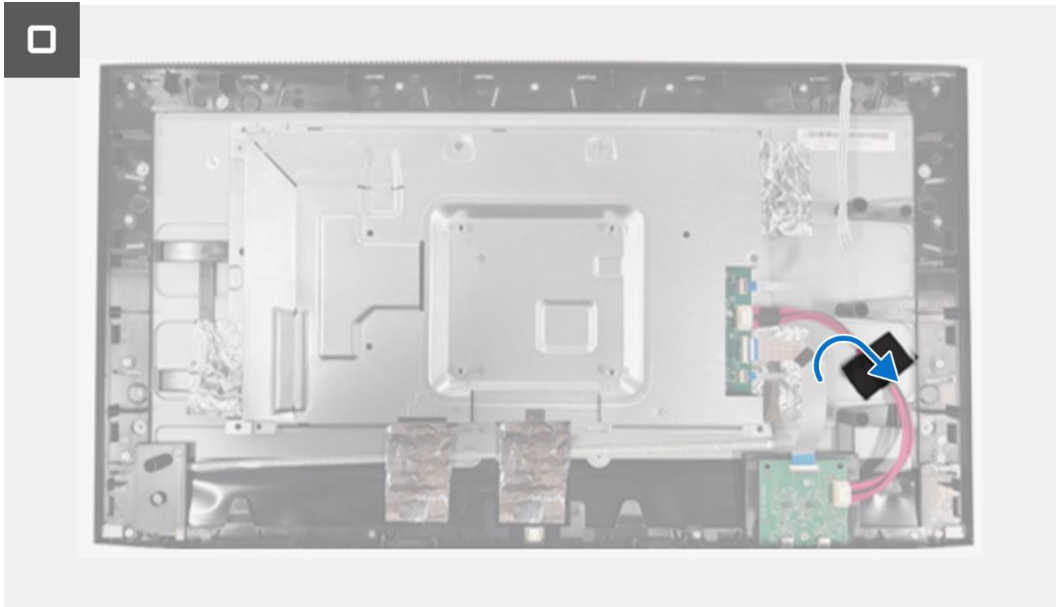


Figura 14. Instalación de la placa QAP

Pasos siguientes

1. Instalar la [placa del teclado](#).
2. Instalar la [tapa trasera](#).
3. Instalar el [soporte](#).
4. Siga el procedimiento descrito en [Después de trabajar dentro de su monitor](#).

Conjunto del chasis

Desmontaje del conjunto del chasis

Requisitos previos

1. Siga el procedimiento descrito en [Antes de trabajar dentro de su monitor.](#)
2. Retire el [soporte](#).
3. Retire la [tapa trasera](#).
4. Retire la [placa del teclado](#).
5. Retire la [placa QAP](#).

Pasos

1. Desconecte el cable QPA PW del conector de la placa de interfaz.
2. Desconecte el cable QPA del conector de la placa de interfaz.
3. Desconecte el cable del LED del conector de la placa de interfaz.
4. Retire las láminas de aluminio de la pantalla y del conjunto de la carcasa.
5. Desconecte el cable LVDS del conector de la pantalla.
6. Desconecte el cable de la barra de luces del conector del panel de la pantalla.
7. Retire el conjunto del chasis de la pantalla.

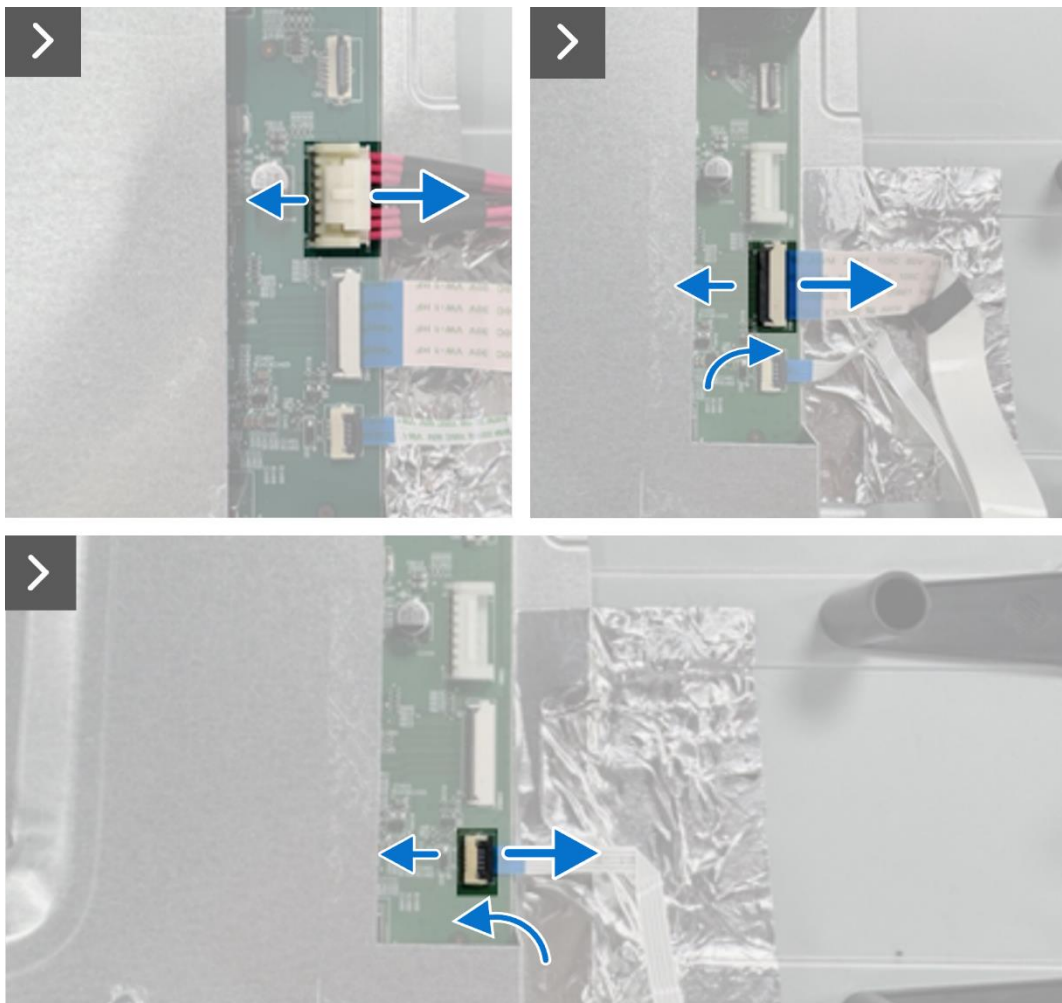


Figura 15. Desmontaje del conjunto del chasis

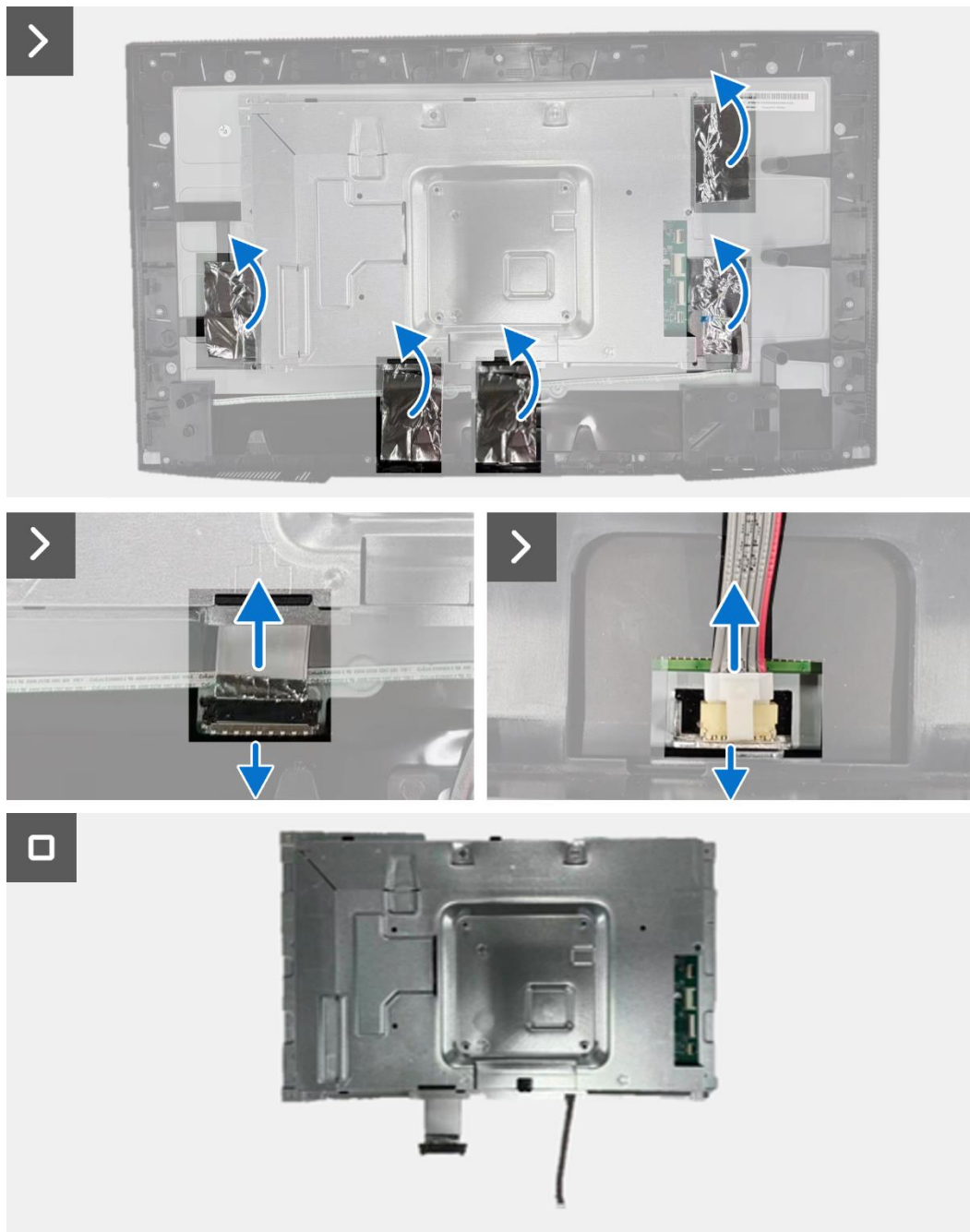


Figura 16. Desmontaje del conjunto del chasis

Instalación del conjunto del chasis

Pasos

1. Coloque el conjunto del chasis sobre el panel de la pantalla.
 - ① **NOTA:** Alinee el nervio transversal del marco central de la pantalla con los orificios del conjunto del chasis.
2. Conecte el cable de la barra de luces al conector de la pantalla.
3. Conecte el cable LVDS al conector de la pantalla.
4. Pegue las láminas de aluminio al conjunto de la carcasa y a la pantalla.
5. Conecte el cable del LED al conector de la placa de interfaz.
6. Conecte el cable QAP al conector de la placa de interfaz.
7. Conecte el cable QAP PW al conector de la placa de interfaz.

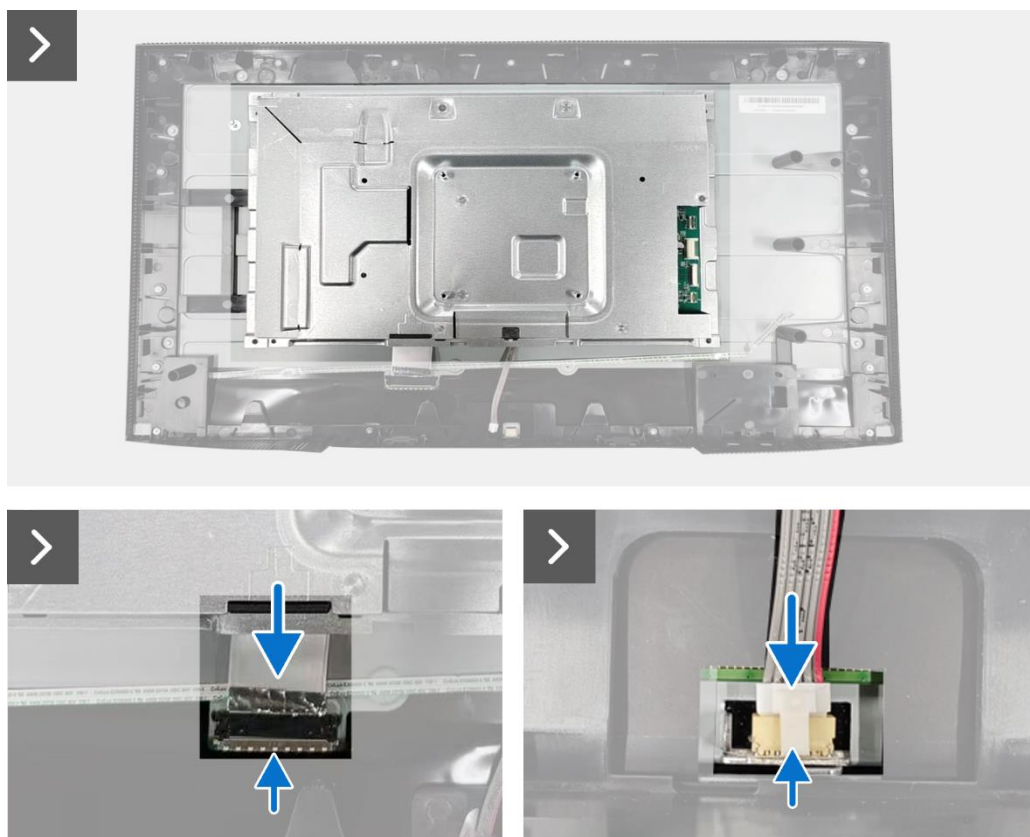


Figura 17. Instalación del conjunto del chasis

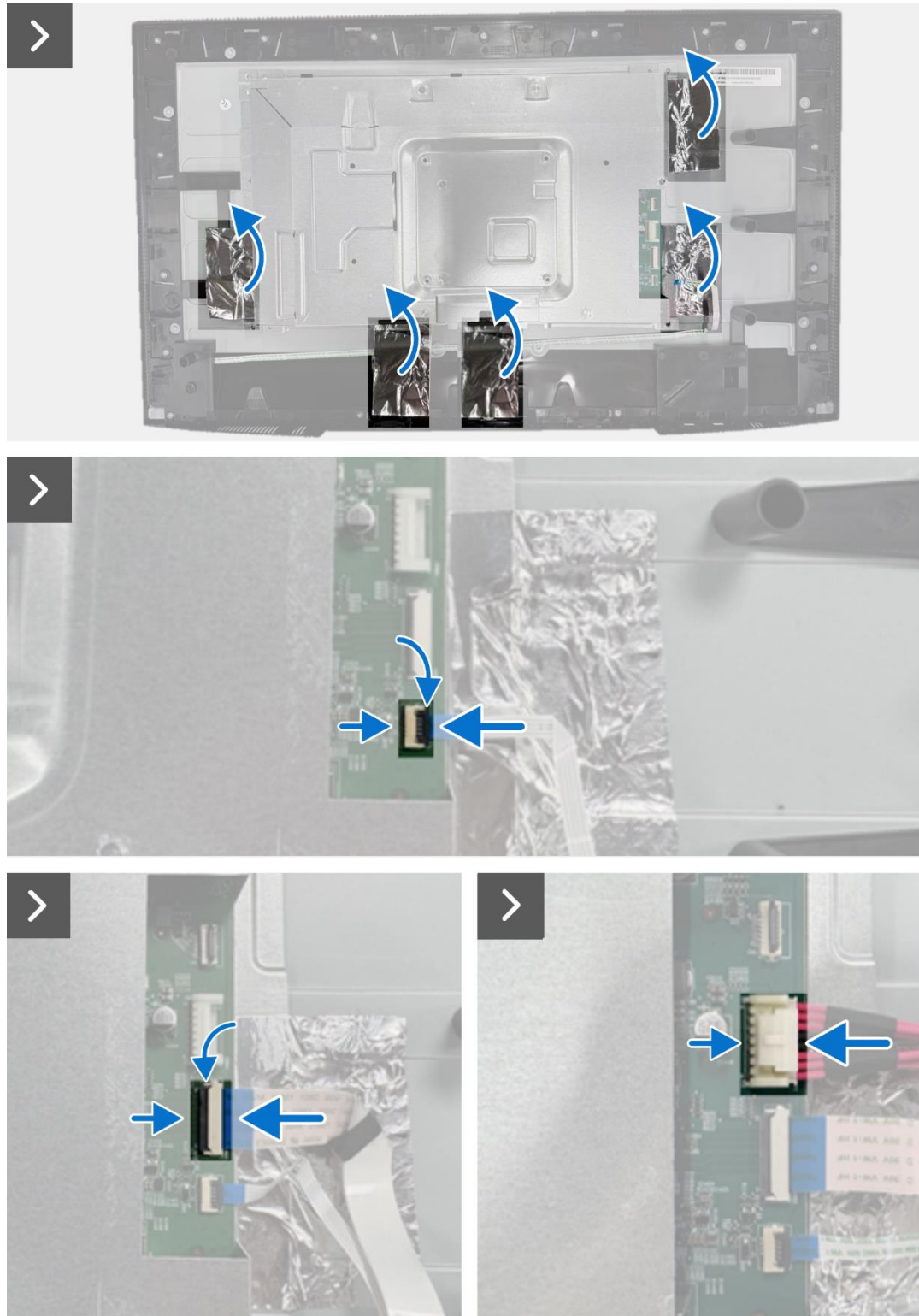


Figura 18. Instalación del conjunto del chasis

Pasos siguientes

1. Instalar la [placa OAP](#).
2. Instalar la [placa del teclado](#).
3. Instalar la [tapa trasera](#).
4. Instalar el [soporte](#).
5. Siga el procedimiento descrito en [Después de trabajar dentro de su monitor](#).

Placa de interfaz

Desmontaje de la placa de interfaz

Requisitos previos

1. Siga el procedimiento descrito en [Antes de trabajar dentro de su monitor.](#)
2. Retire el [soporte.](#)
3. Retire la [tapa trasera.](#)
4. Retire la [placa del teclado.](#)
5. Retire la [placa QAP.](#)
6. Retire el [conjunto del chasis.](#)

Pasos

1. Retire el mylar que cubre la placa de alimentación.
2. Retire los siete tornillos (M3x6) que fijan la placa de interfaz y la placa de alimentación al conjunto del chasis.
3. Retire el tornillo (M4x9) que fija la placa de alimentación al conjunto del chasis.
4. Extraiga la placa de interfaz y la placa de alimentación del conjunto del chasis.
5. Desconecte el cable de alimentación del conector de la placa de interfaz.
6. Desconecte los cables LVDS del conector de la placa de interfaz.

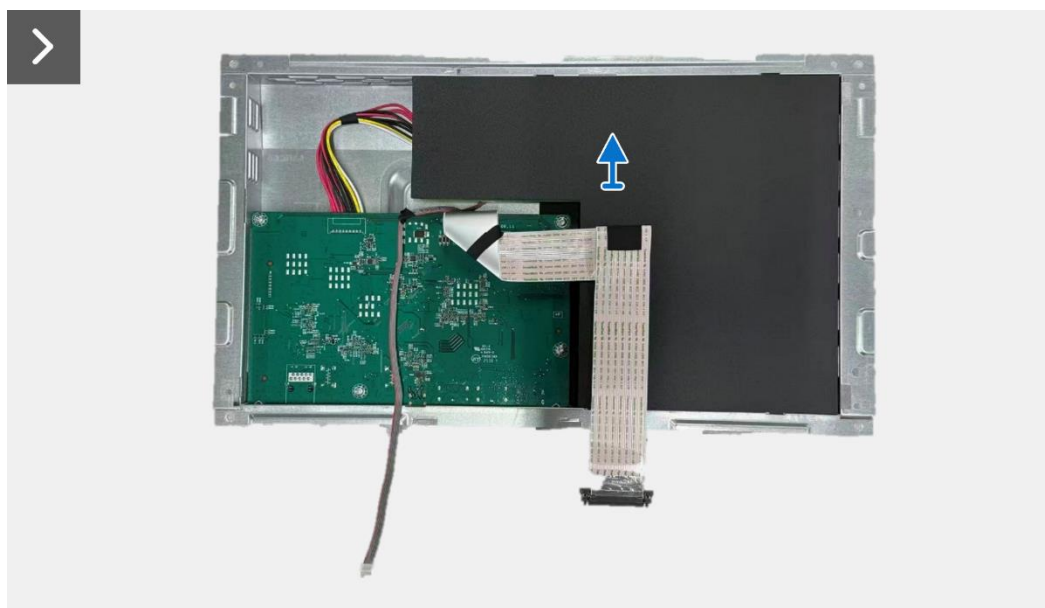


Figura 19. Desmontaje de la placa de interfaz



7x
M3x6



1x
M4x9

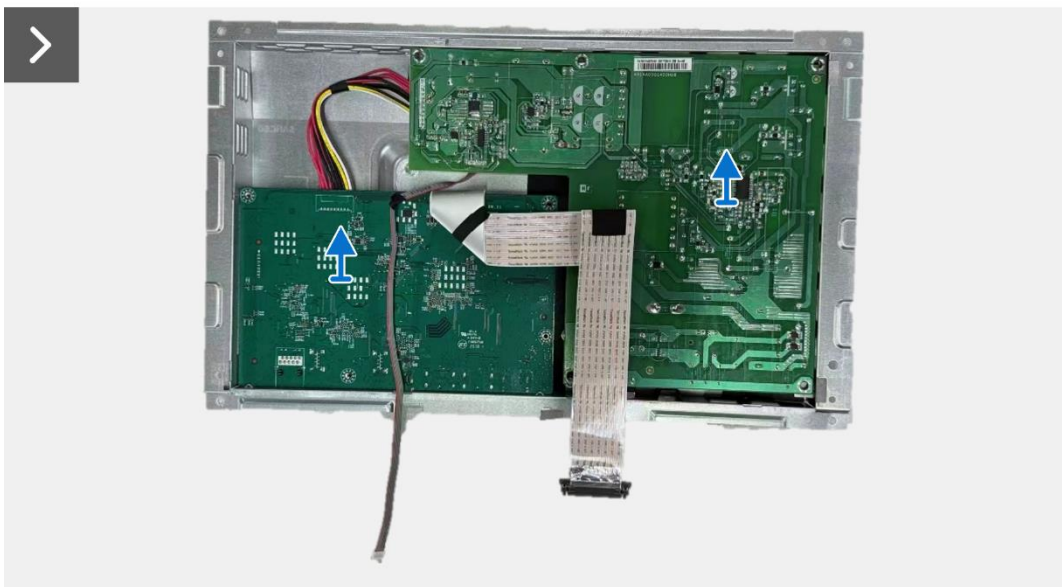
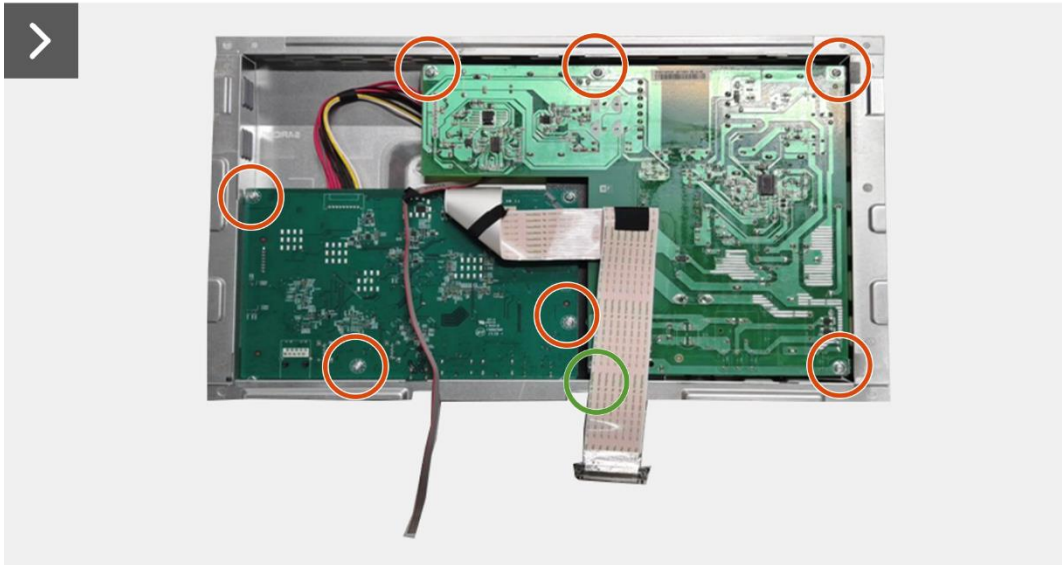


Figura 20. Desmontaje de la placa de interfaz

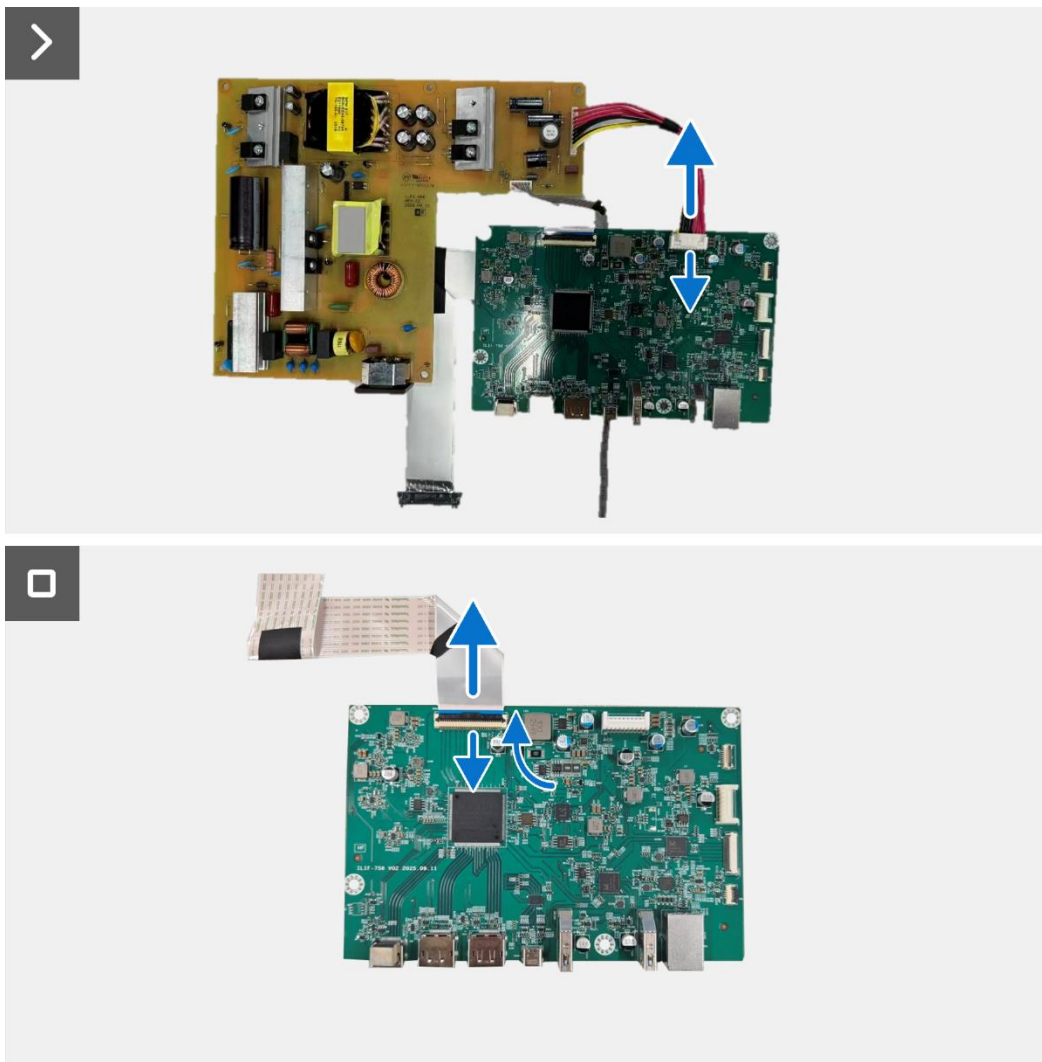


Figura 21. Desmontaje de la placa de interfaz

Instalación de la placa de interfaz

Pasos

1. Conecte los cables LVDS al conector de la placa de interfaz.
2. Conecte el cable de alimentación al conector de la placa de interfaz.
3. Alinee y coloque la placa de interfaz y la placa de alimentación en el conjunto del chasis.
4. Vuelva a colocar los ocho tornillos (M3x6) para fijar la placa de interfaz y la placa de alimentación con el conjunto del chasis.
5. Vuelva a colocar el tornillo (M4x9) para fijar la placa de alimentación al conjunto del chasis.
6. Coloque el mylar en el conjunto del chasis para cubrir la placa de alimentación.

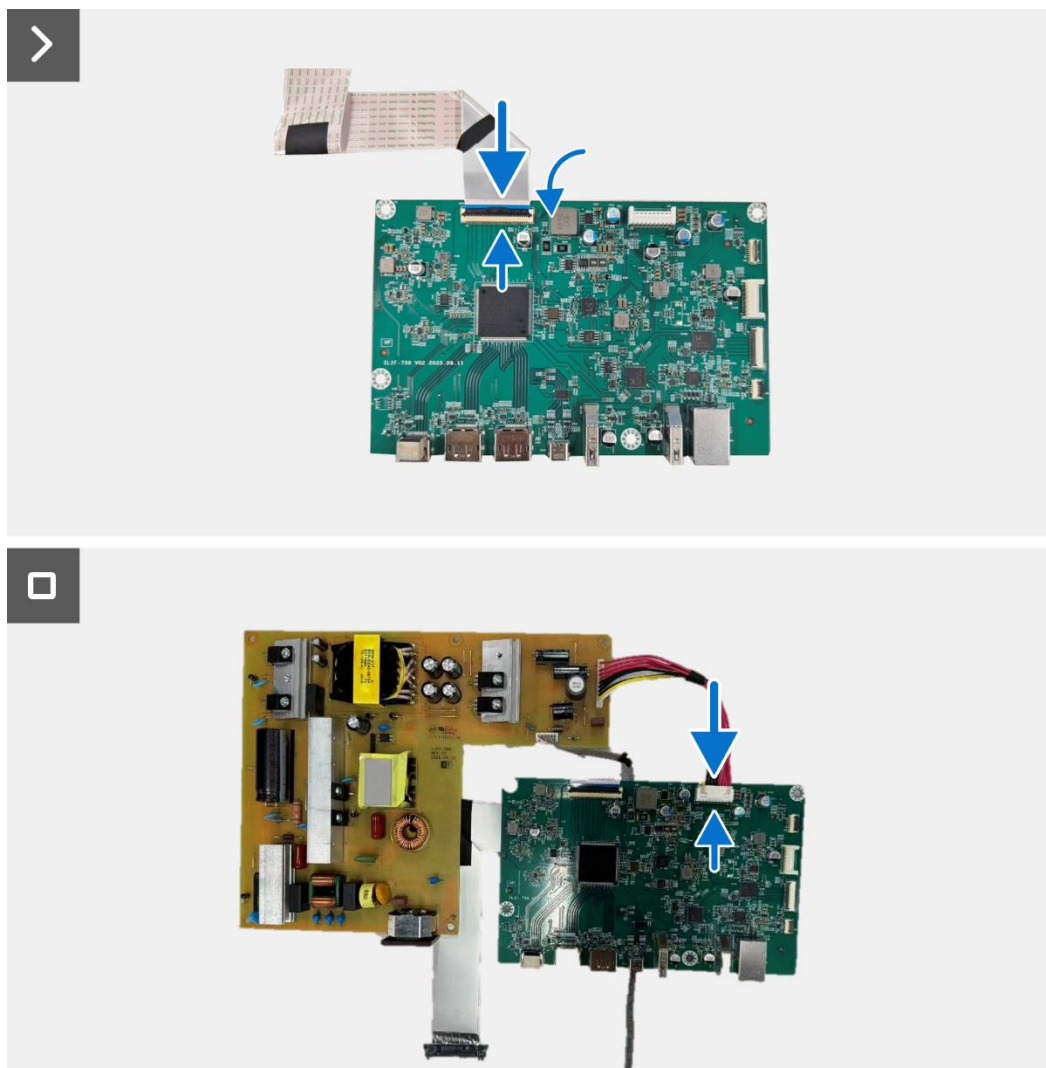


Figura 22. Instalación de la placa de interfaz

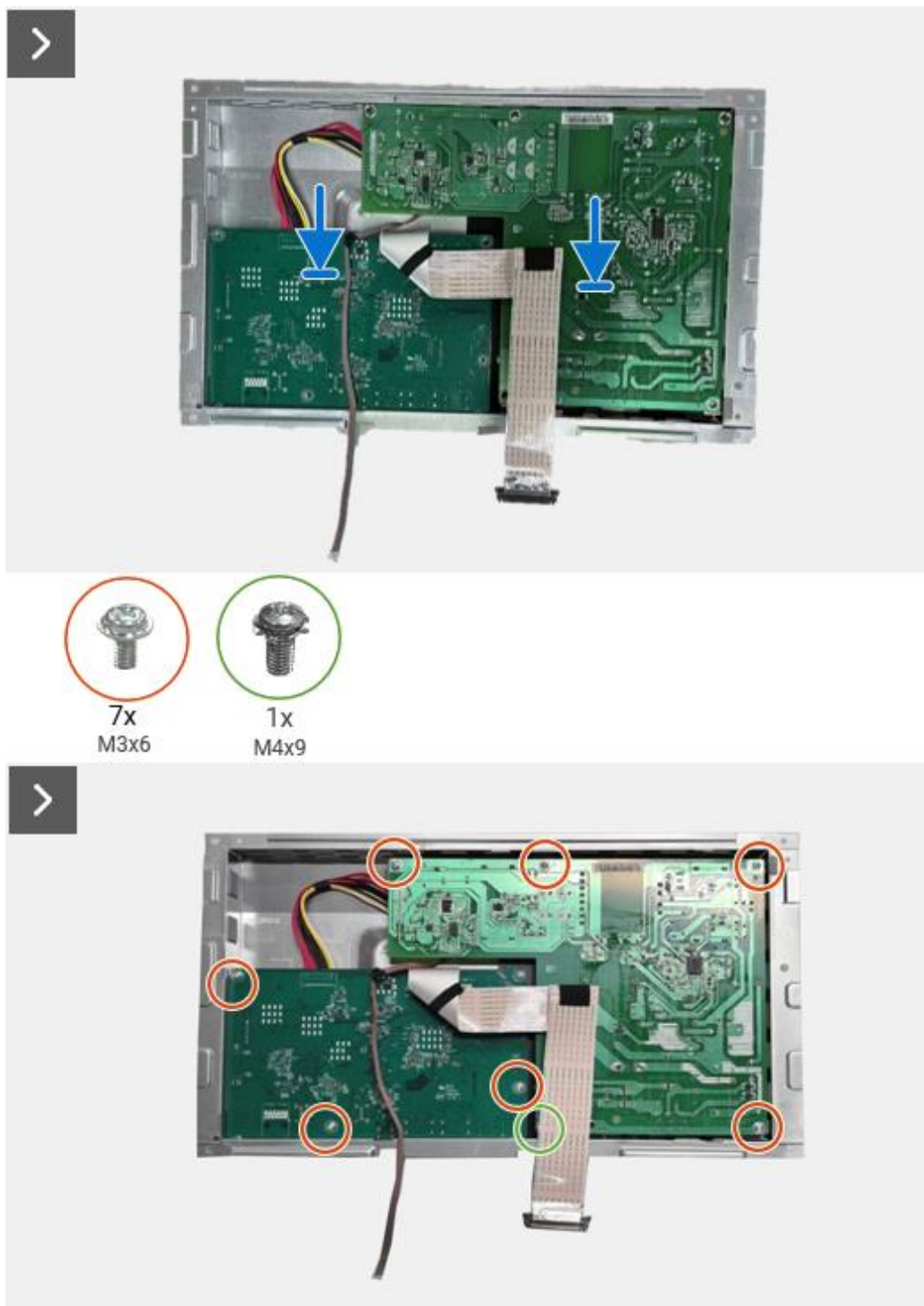


Figura 23. Instalación de la placa de interfaz

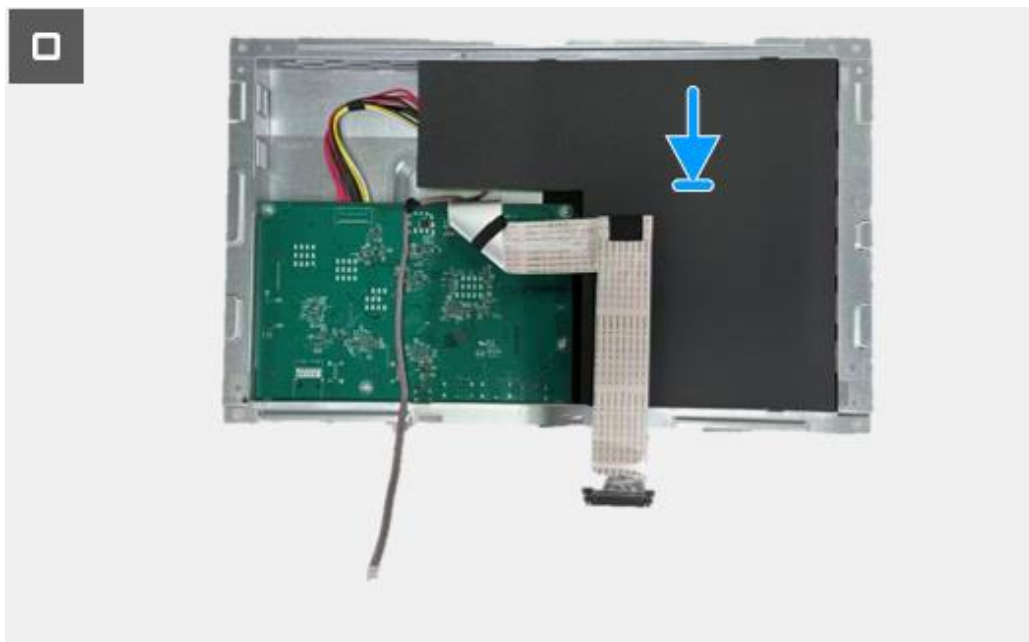


Figura 24. Instalación de la placa de interfaz

Pasos siguientes

1. Instalar el [conjunto del chasis](#).
2. Instalar la [placa QAP](#).
3. Instalar la [placa del teclado](#).
4. Instalar la [tapa trasera](#).
5. Instalar el [soporte](#).
6. Siga el procedimiento descrito en [Después de trabajar dentro de su monitor](#).

Placa de alimentación

Desmontaje de la placa de alimentación

Requisitos previos

1. Siga el procedimiento descrito en [Antes de trabajar dentro de su monitor.](#)
2. Retire el [soporte.](#)
3. Retire la [tapa trasera.](#)
4. Retire la [placa del teclado.](#)
5. Retire la [placa QAP.](#)
6. Retire el [conjunto del chasis.](#)
7. Retire la [placa de interfaz.](#)

Pasos

1. Retire el mylar que cubre la placa de alimentación.

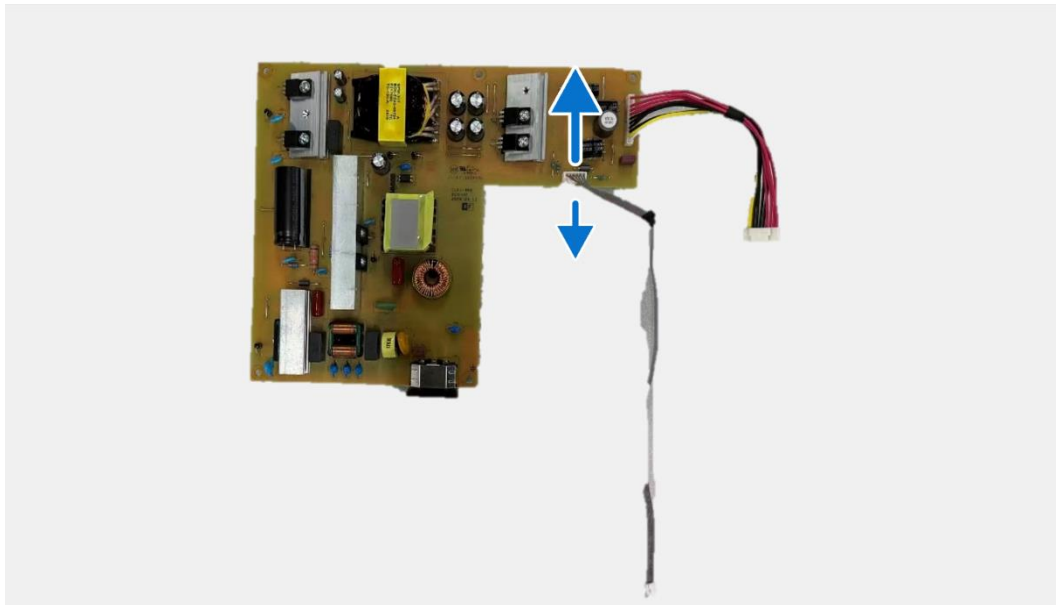


Figura 25. Desmontaje de la placa de alimentación

Instalación de la placa de alimentación

Pasos

1. Conecte el cable de alimentación al conector de la placa de interfaz.

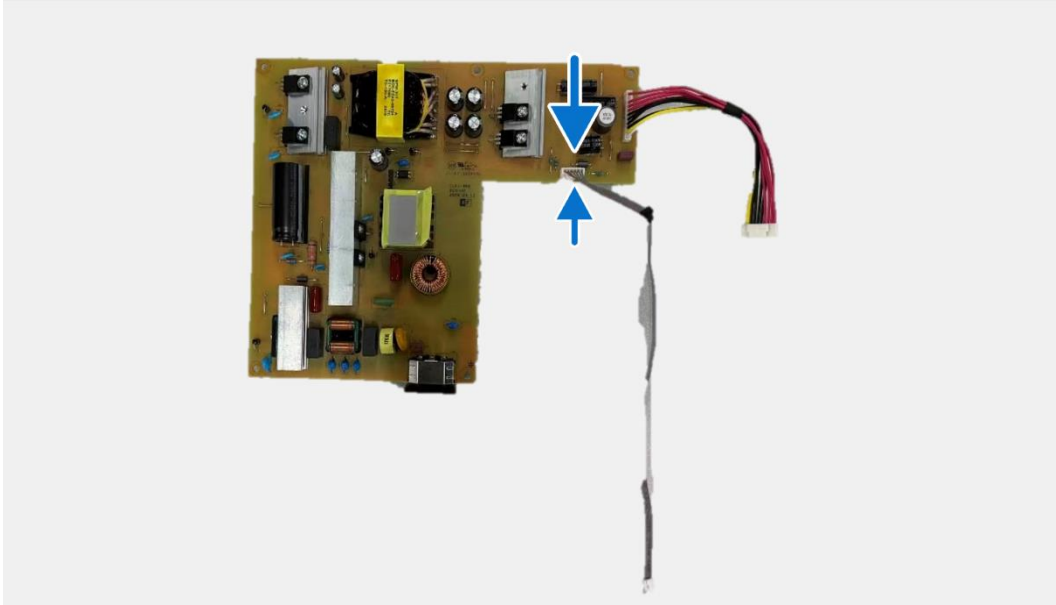


Figura 26. Instalación de la placa de alimentación

Pasos siguientes

1. Instalar la [placa de interfaz](#).
2. Instalar el [conjunto del chasis](#).
3. Instalar la [placa QAP](#).
4. Instalar la [placa del teclado](#).
5. Instalar la [tapa trasera](#).
6. Instalar el [soporte](#).
7. Siga el procedimiento descrito en [Después de trabajar dentro de su monitor](#).

Placa LED

Desmontaje la placa LED

Requisitos previos

1. Siga el procedimiento descrito en [Antes de trabajar dentro de su monitor.](#)
2. Retire el [soporte.](#)
3. Retire la [tapa trasera.](#)
4. Retire la [placa del teclado.](#)
5. Retire la [placa QAP.](#)
6. Retire el [conjunto del chasis.](#)
7. Retire la [placa de interfaz.](#)
8. Retire la [placa de alimentación.](#)

Pasos

1. Retire los 17 tornillos (M3x4) que fijan el marco central de la pantalla al panel de la pantalla.
2. Despegue el cable LED de la pantalla.
3. Retire el marco central de la pantalla.
4. Despegue el mylar del marco central de la pantalla que cubre la placa LED.
5. Retire el tornillo (T2x3) que fija la placa LED al marco central de la pantalla.
6. Retire la placa LED del marco central de la pantalla.



Figura 27. Desmontaje la placa LED

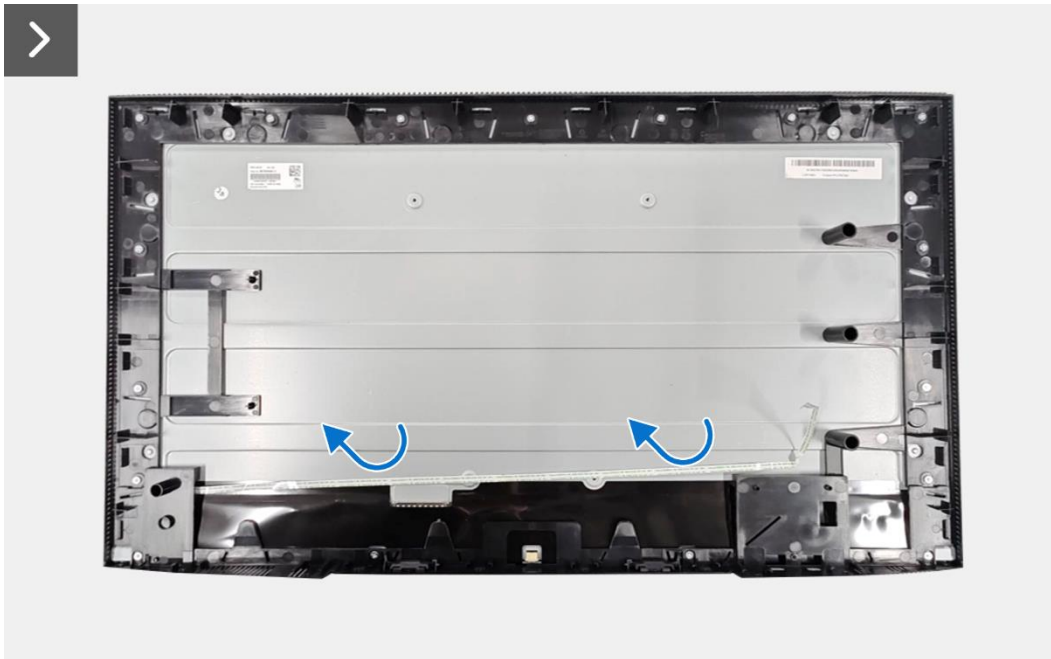


Figura 28. Desmontaje la placa LED



1x
T2x3

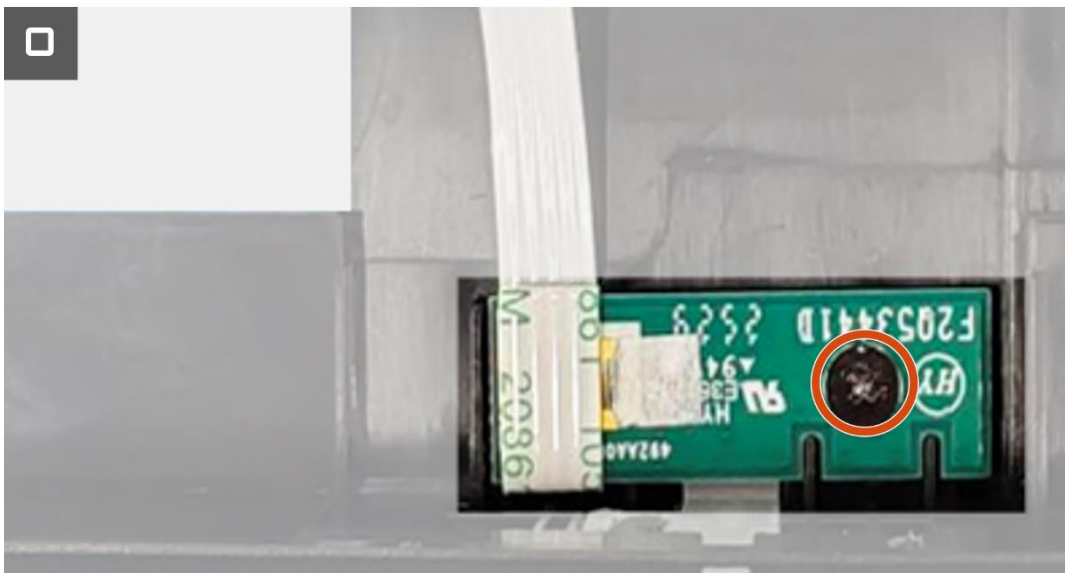


Figura 29. Desmontaje la placa LED

Instalación de la placa LED

Pasos

1. Alinee y coloque la placa LED en el marco central de la pantalla.
2. Vuelva a colocar el tornillo (T2x3) para fijar la placa LED al marco central de la pantalla.
3. Pegue el mylar para cubrir la placa LED.
4. Alinee y coloque el marco central de la pantalla en el panel de la pantalla.
5. Pegue el cable LED a la pantalla.
6. Vuelva a colocar los 17 tornillos (M3x4) para fijar el marco central de la pantalla al panel de la pantalla.



1x
T2x3

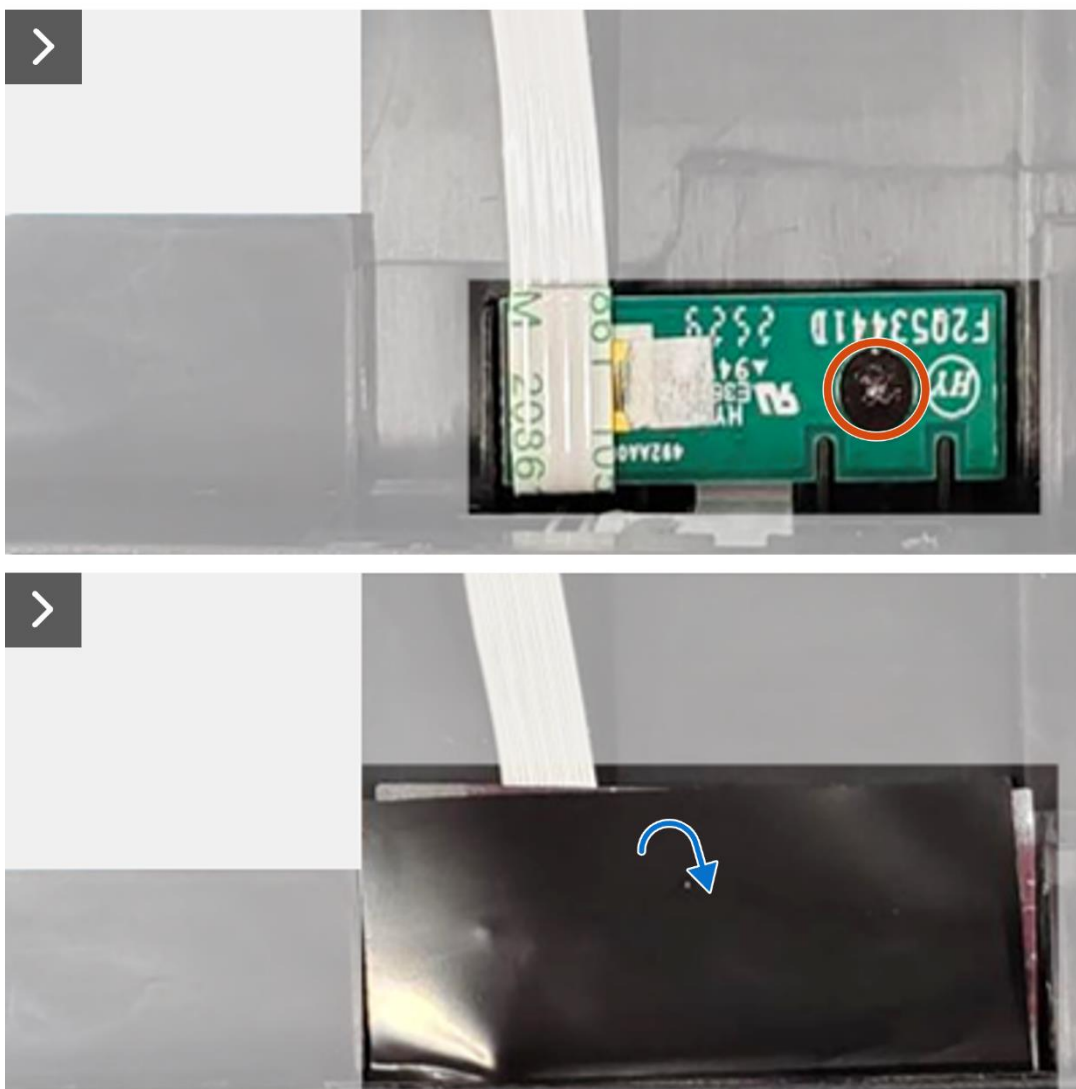
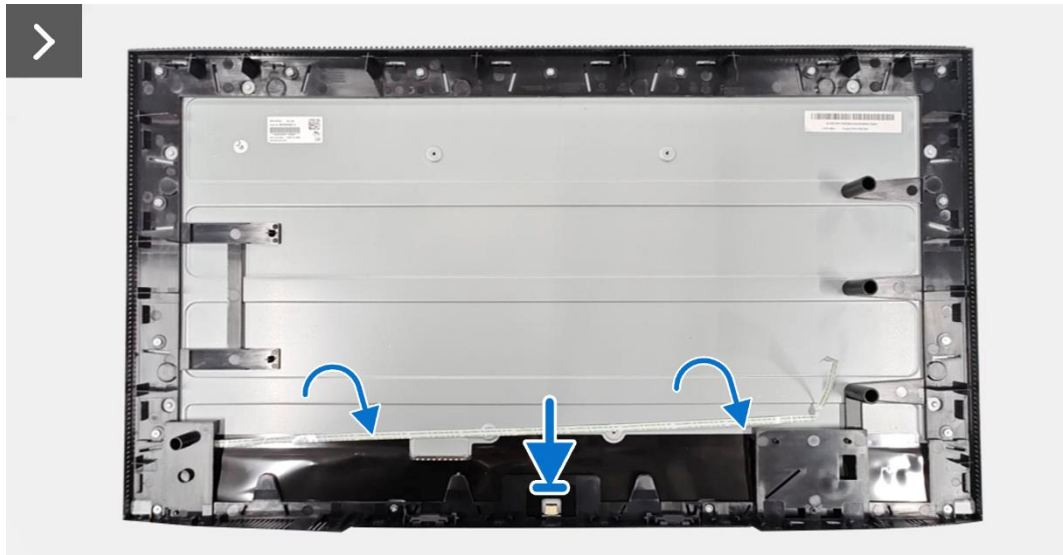


Figura 30. Instalación de la placa LED



17x
M3X4



Figura 31. Instalación de la placa LED

Pasos siguientes

1. Instalar la [placa de alimentación](#).
2. Instalar la [placa de interfaz](#).
3. Instalar el [conjunto del chasis](#).
4. Instalar la [placa QAP](#).
5. Instalar la [placa del teclado](#).
6. Instalar la [tapa trasera](#).
7. Instalar el [soporte](#).
8. Siga el procedimiento descrito en [Después de trabajar dentro de su monitor](#).

Póngase en contacto con Dell

Para ponerse en contacto con Dell por cuestiones de ventas, asistencia técnica o servicio de atención al cliente, consulte [Contactar con el servicio de asistencia en el sitio de soporte de Dell](#).

① **NOTA:** La disponibilidad varía según el país y el producto, y es posible que algunos servicios no estén disponibles en su país.

① **NOTA:** Si no tiene una conexión activa a Internet, puede encontrar información de contacto en su factura de compra, albarán, factura o catálogo de productos Dell.

Historial de revisiones

La siguiente tabla proporciona el historial de revisiones de este documento:

Tabla 2. Historial de revisiones.

Revisión	Fecha	Descripción
A00	Marzo de 2026	Fecha de publicación original.