


Monitor Dell P 27 con concentrador USB-C P2726HE

Manual de servicio simplificado

Notas, precauciones y advertencias

 **NOTA:** Una NOTA indica información importante que ayuda a utilizar mejor el producto.

 **PRECAUCIÓN:** Una PRECAUCIÓN indica posibles daños en el hardware o la pérdida de datos y le indica cómo evitar el problema.

 **ADVERTENCIA:** Una ADVERTENCIA indica que se pueden producir daños materiales o personales o, incluso, la muerte.

Contenido

Instrucciones de seguridad	5
Antes de trabajar dentro de su monitor	5
Después de trabajar dentro de su monitor	6
Vistas del monitor P2726HE	7
Vista frontal	7
Vista posterior	8
Vista lateral	8
Vista trasera y vista inferior	9
Componentes principales del monitor P2726HE	10
Diagrama de conectividad del cableado	11
Conexión del monitor	12
Conexión del cable HDMI (opcional)	12
Conexión del cable DisplayPort	12
Conexión del monitor para la función DisplayPort Multi-Stream Transport (MST)	13
Conexión del cable USB-C a C	13
Conexión del monitor para la función USB-C Multi-Stream Transport (MST)	14
Conexión del monitor para cable RJ45 (opcional)	14
Desmontaje y vuelta a montar	15
Herramientas recomendadas	15
Lista de tornillos	15
Soporte	16
Desmontaje del soporte	16
Instalación del soporte	18
Tapa trasera	20
Desmontaje de la tapa trasera	20
Instalación de la tapa trasera	22
Placa de teclado	24
Desmontaje de la placa del teclado	24
Instalación de la placa del teclado	25
Placa QAP	26
Desmontaje de la placa QAP	26
Instalación de la placa QAP	28
Conjunto del chasis	30
Desmontaje del conjunto del chasis	30
Instalación del conjunto del chasis	32
Placa de interfaz	34
Desmontaje de la placa de interfaz	34
Instalación de la placa de interfaz	37
Placa de alimentación	40
Desmontaje de la placa de alimentación	40
Instalación de la placa de alimentación	41
Placa LED	42
Desmontaje la placa LED	42
Instalación de la placa LED	45

Solución de problemas	47
Autocomprobación.....	47
Diagnóstico integrado	48
Problemas comunes	49
Problemas específicos del producto	51
Problemas específicos del bus de serie universal (USB).....	53
Póngase en contacto con Dell	54
Historial de revisiones	55

Instrucciones de seguridad

Siga las siguientes pautas de seguridad para proteger su monitor de posibles daños y garantizar su seguridad personal. A menos que se indique lo contrario, cada procedimiento incluido en este documento presupone que usted ha leído la información de seguridad que se suministra con su monitor.

NOTA: Antes de utilizar el monitor, lea la información de seguridad que se envía con el monitor y que está impresa en el producto. Conserve la documentación en un lugar seguro para futuras consultas.

ADVERTENCIA: El uso de controles, ajustes o procedimientos distintos a los especificados en esta documentación puede resultar en exposición a descargas eléctricas, riesgos eléctricos y/o riesgos mecánicos.

PRECAUCIÓN: El posible efecto a largo plazo de escuchar audio a alto volumen a través de los auriculares (en monitores compatibles) es que puede dañar su capacidad auditiva.

- Coloque el monitor sobre una superficie sólida y manipúlelo con cuidado.
 - La pantalla es frágil y puede dañarse si se cae o se golpea con un objeto afilado.
 - Asegúrese de que su monitor está preparado eléctricamente para funcionar con la corriente alterna disponible en su localidad.
 - Mantenga el monitor a temperatura ambiente. Unas condiciones de frío o calor excesivos pueden tener un efecto adverso en el cristal líquido de la pantalla.
 - Conecte el cable de alimentación del monitor a una toma de corriente cercana y accesible. Véase [Conexión del monitor](#).
- No coloque ni utilice el monitor sobre una superficie mojada o cerca del agua.
- No someta el monitor a vibraciones severas ni a condiciones de alto impacto. Por ejemplo, no coloque el monitor dentro del maletero de un coche.
- Desenchufe el monitor cuando vaya a dejarlo sin utilizar durante un periodo prolongado.
- Para evitar descargas eléctricas, no intente retirar ninguna cubierta ni tocar el interior del monitor.
- Lea atentamente estas instrucciones. Conserve este documento para futuras consultas. Siga todas las advertencias e instrucciones indicadas en el producto.
- Algunos monitores pueden montarse en la pared utilizando el soporte VESA que se vende por separado. Asegúrese de utilizar las especificaciones VESA correctas como se menciona en la sección de montaje en pared de la Guía del usuario.

Para obtener información sobre las instrucciones de seguridad, consulte el documento de información sobre seguridad, medio ambiente y normativa (SERI) que se suministra con el monitor.

Antes de trabajar dentro de su monitor

Pasos

1. Guarde y cierre todos los archivos abiertos y salga de todas las aplicaciones abiertas.
 2. Apague el monitor.
 3. Desconecte el monitor y todos los dispositivos conectados de la toma de corriente.
 4. Desconecte del monitor todos los dispositivos de red y periféricos conectados, como el teclado, el ratón y la base de conexión.
- PRECAUCIÓN:** Para desconectar un cable de red, desenchufe primero el cable del monitor y, a continuación, desenchufe el cable del dispositivo de red.
5. Retire cualquier tarjeta multimedia y disco óptico de su monitor, si procede.

Después de trabajar dentro de su monitor

 **PRECAUCIÓN:** Dejar tornillos sueltos o mal colocados dentro del monitor puede dañarlo gravemente.

Pasos

1. Vuelva a colocar todos los tornillos y asegúrese de que no quede ningún tornillo suelto dentro del monitor.
2. Conecte los dispositivos externos, periféricos o cables que haya retirado antes de trabajar con el monitor.
3. Vuelva a colocar las tarjetas multimedia, los discos o cualquier otra pieza que haya retirado antes de trabajar en el interior del monitor.
4. Conecte el monitor y todos los dispositivos conectados a las tomas de corriente.
5. Encienda el monitor.

Vistas del monitor P2726HE

Vista frontal

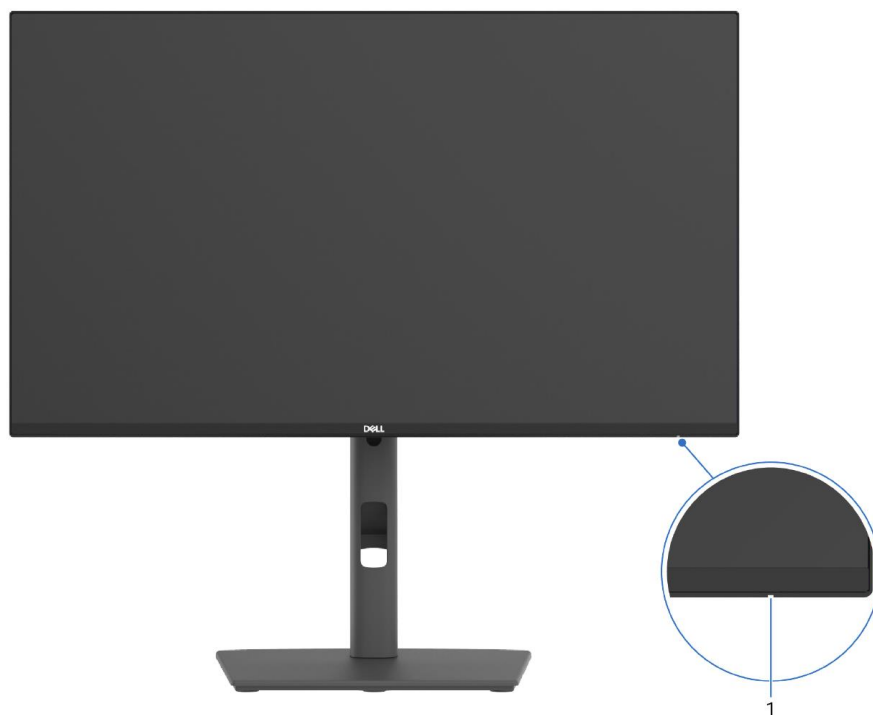


Figura 1. Vista frontal del monitor

Tabla 1. Componentes y descripciones.

Etiqueta	Descripción	Función
1	Indicador LED de alimentación	La luz blanca fija indica que el monitor está encendido y funcionando normalmente. La luz blanca intermitente indica que el monitor está en modo de espera.

Vista posterior

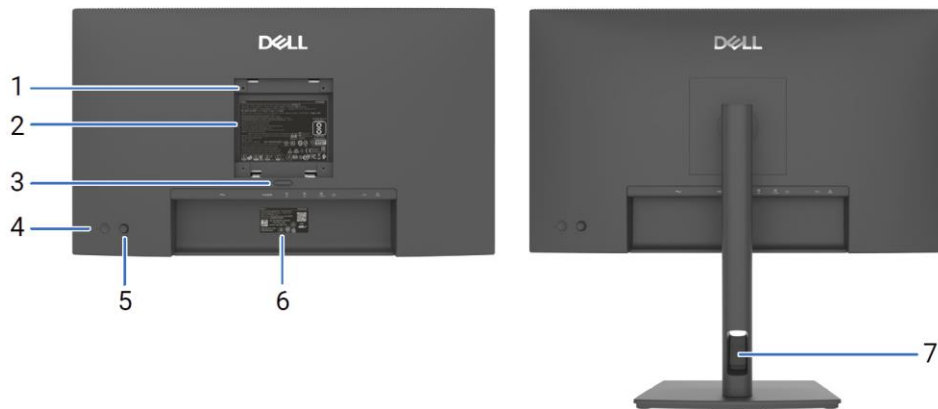


Figura 2. Vista posterior del monitor

Tabla 2. Componentes y descripciones.

Etiqueta	Descripción	Uso
1	Orificios de montaje VESA (4) (100 x 100 mm detrás de la cubierta VESA adjunta)	Permite montar el monitor en la pared mediante un kit de montaje en pared compatible con VESA.
2	Etiqueta de información reguladora	Enumera las autorizaciones de organismos reguladores.
3	Botón de liberación del soporte	Libera el soporte del monitor.
4	Botón de Encendido/Apagado	Permite encender o apagar el monitor.
5	Joystick	Permite controlar el menú OSD.
6	Etiqueta reglamentaria (incluida la dirección MAC, código QR de MyDell, número de serie y etiqueta de servicio)	Consulte esta etiqueta si necesita ponerse en contacto con el soporte técnico de Dell. La etiqueta de servicio es un identificador alfanumérico único que permite a los técnicos de servicio de Dell identificar los componentes de hardware en su ordenador y acceder a la información de la garantía.
7	Ranura para cableado	Se utiliza para organizar los cables pasándolos por la ranura.

Vista lateral



Figura 3. Vista lateral del monitor

Vista trasera y vista inferior

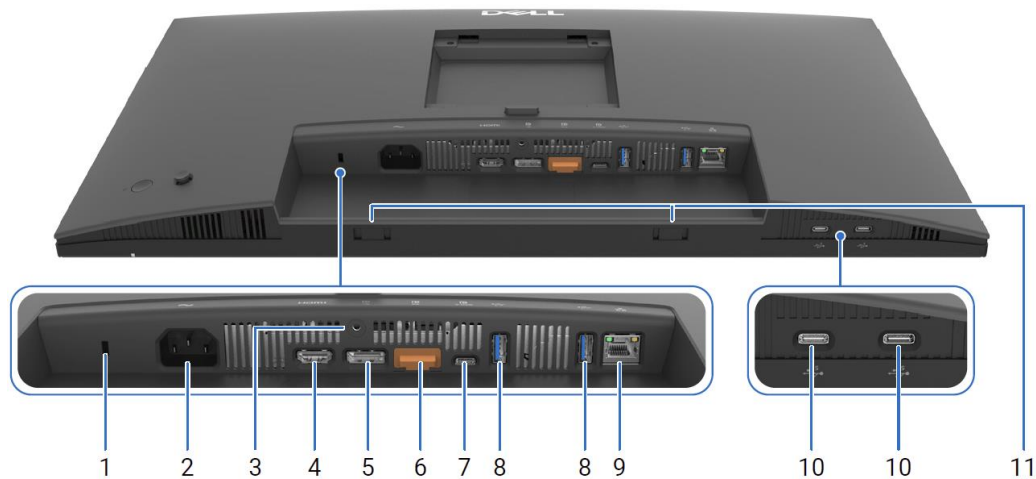










Figura 4. Vista trasera e inferior del monitor

Tabla 3. Componentes y descripciones.

Etiqueta	Descripción	Uso
1	Ranura para bloqueo de seguridad	Asegura el monitor con un candado de cable de seguridad (se vende por separado).
2	 Conector de alimentación	Permite conectar el cable de alimentación.
3	Bloqueo del soporte	Permite fijar el soporte al monitor con un tornillo M3 x 6 mm (tornillo no incluido).
4	 Puerto HDMI	Permite conectar el ordenador mediante un cable HDMI.
5	 DisplayPort (entrada)	Permite conectar el ordenador mediante un cable DisplayPort.
6	 DisplayPort (salida)	Salida DP para monitor compatible con MST (Transporte multicanal). Para habilitar MST, consulte las instrucciones en la sección " Conexión del monitor para la función DisplayPort Multi-Stream Transport (MST) ". NOTA: Retire el tapón de goma para usar el conector de salida DisplayPort.
7	 Puerto ascendente USB-C de 5 Gbps (Vídeo + Datos)	Permite conectar el dispositivo al ordenador mediante un cable USB-C. El puerto USB-C ofrece la velocidad de transferencia más rápida y el modo alternativo con soporte DP 1.4, con una resolución máxima de 1920 x 1080 a 120 Hz, PD 20 V/5 A*, 20 V/4,8 A, 15 V/3 A, 9 V/3 A, 5 V/3 A. NOTA: El USB-C no es compatible con versiones de Windows anteriores a Windows 10. * PD 100 W habilitado solo para sistemas compatibles con Dell.
8	 Puertos descendentes USB Tipo A de 5 Gbps (2)	Permite la conexión de dispositivos USB. Podrá usar estos puertos después de conectar el cable USB del ordenador al monitor. NOTA: Para evitar interferencias en la señal, cuando conecte un dispositivo USB inalámbrico a un puerto USB descendente, NO se recomienda conectar ningún otro dispositivo USB a los puertos adyacentes.
9	 Conector RJ45	Permite la conexión a Internet. Puede navegar por Internet mediante RJ45 solo después de haber conectado el cable USB-C desde el ordenador al monitor.
10	 Puertos descendentes USB-C a 5 Gbps (2) (solo datos)	Permite la conexión de dispositivos USB. Podrá usar estos puertos después de conectar el cable USB del ordenador al monitor. NOTA: Para evitar interferencias en la señal, cuando conecte un dispositivo USB inalámbrico a un puerto USB descendente, NO se recomienda conectar ningún otro dispositivo USB a los puertos adyacentes.
11	Ranuras para la barra de sonido	Conecte su barra de sonido externa (se vende por separado) al monitor alineando las pestañas magnéticas de la barra de sonido con las ranuras del monitor.

Componentes principales del monitor P2726HE

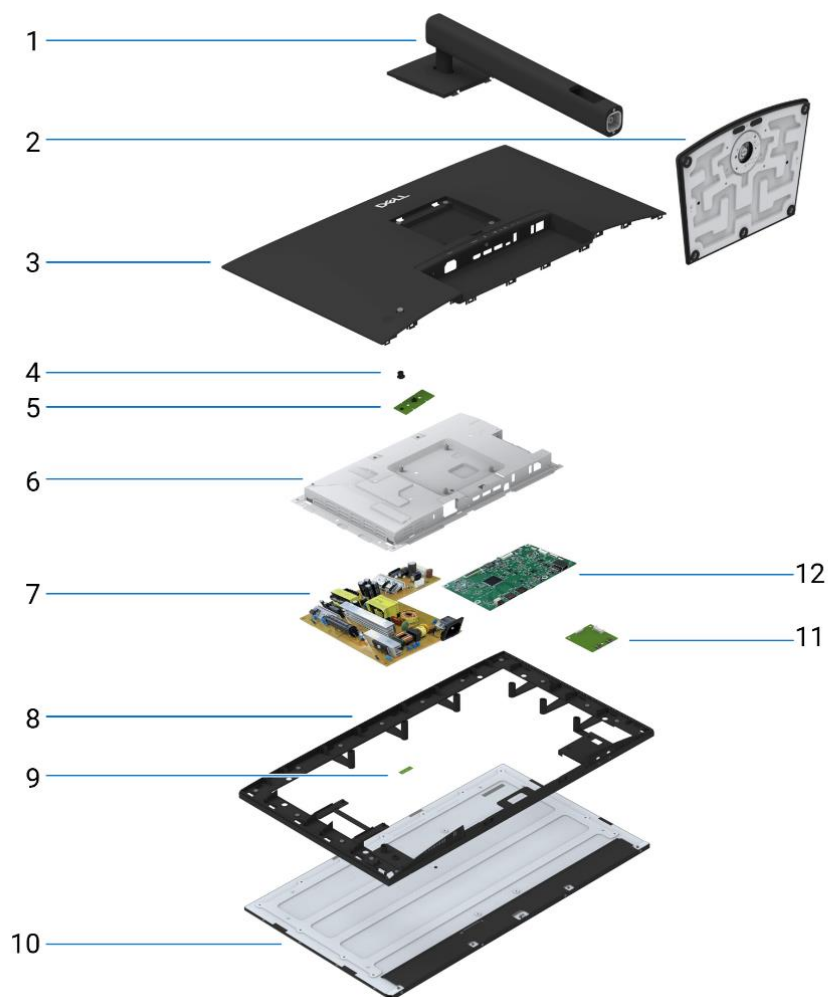


Figura 5. Componentes principales

Tabla 4. Componentes.

Artículo	Descripción
1	Elevador del soporte
2	Base del soporte
3	Tapa trasera
4	Joystick
5	Placa de teclado
6	Chasis
7	Placa de alimentación
8	Marco central de la pantalla
9	Placa LED
10	Pantalla
11	Placa QAP
12	Placa de interfaz

Diagrama de conectividad del cableado

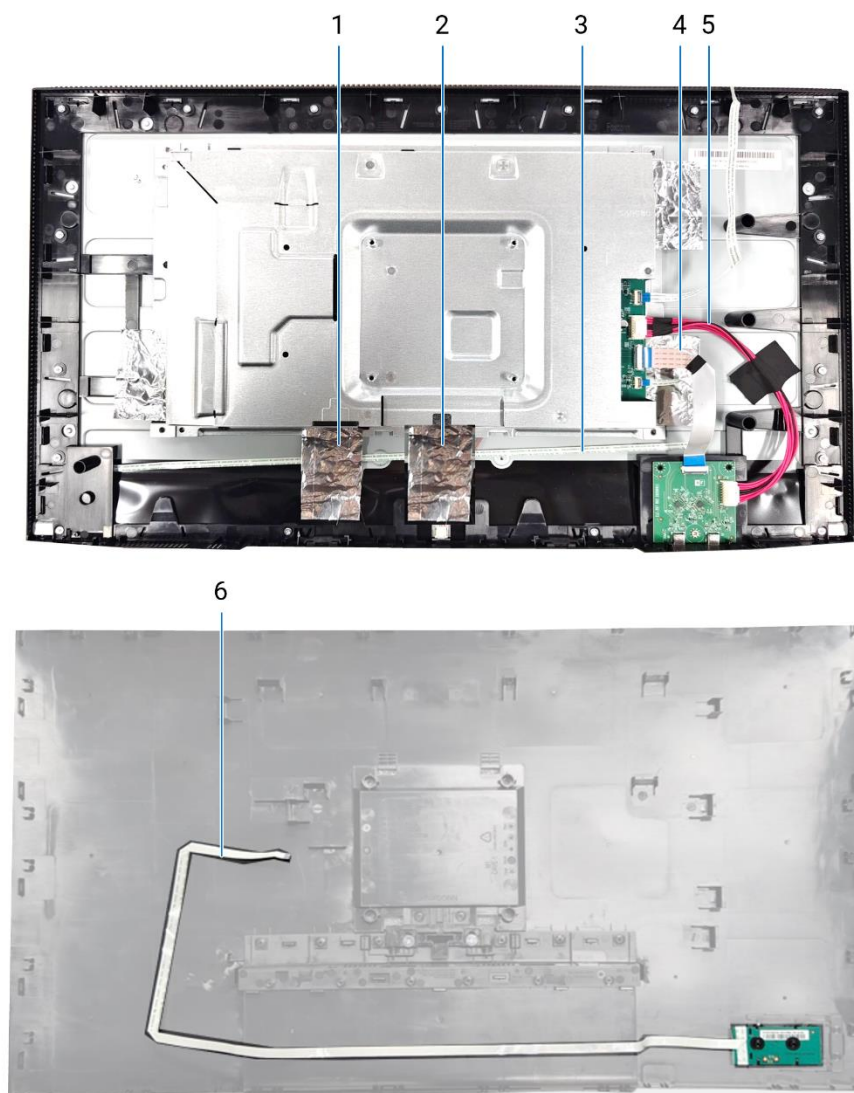


Figura 6. Diagrama de conectividad del cableado

Tabla 5. Cables.

Artículo	Descripción
1	Cable LVDS
2	Cable de la barra de luces
3	Cable LED
4	Cable QAP
5	Cable QAP PW
6	Cable del teclado

Conexión del monitor

⚠ ADVERTENCIA: Antes de comenzar cualquiera de los procedimientos de esta sección, siga las [Instrucciones de seguridad](#).

⚠ ADVERTENCIA: Por su seguridad, asegúrese de que la toma de corriente con conexión a tierra en la que enchufe el cable de alimentación sea fácilmente accesible para el operador y esté situada lo más cerca posible del equipo. Para desconectar la alimentación del equipo, desenchufe el cable de alimentación de la toma de corriente agarrando firmemente el enchufe. Nunca tire de la cuerda.

📌 NOTA: Los monitores Dell están diseñados para funcionar de forma óptima con los cables suministrados por Dell dentro de la caja. Dell no garantiza la calidad de vídeo y el rendimiento si se utilizan cables que no son de Dell.

📌 NOTA: Pase los cables a través de la ranura de organización de cables antes de conectarlos.

📌 NOTA: No conecte todos los cables al ordenador simultáneamente.

📌 NOTA: Las imágenes son solo para fines ilustrativos. El aspecto del ordenador puede variar.

Para conectar el monitor al PC:

1. Apague el PC y desconecte el cable de alimentación.
2. Conecte el cable HDMI/DisplayPort y el cable USB-C del monitor al ordenador.
3. Encienda el monitor.
4. Seleccione la fuente de entrada correcta en el menú OSD del monitor y, a continuación, encienda el ordenador.

📌 NOTA: Si su monitor muestra una imagen, la instalación se ha completado. Si no se muestra una imagen, consulte [Problemas comunes](#).

📌 NOTA: Retire el tapón de goma al usar DisplayPort (salida).

Conexión del cable HDMI (opcional)

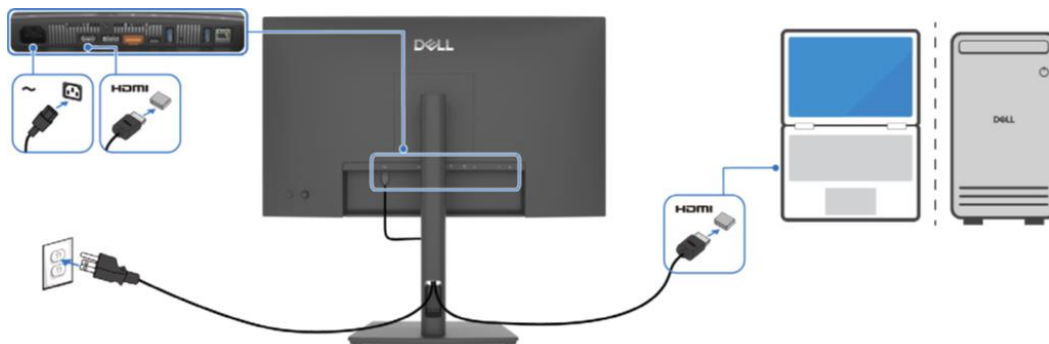


Figura 7. Conexión del cable HDMI

Conexión del cable DisplayPort

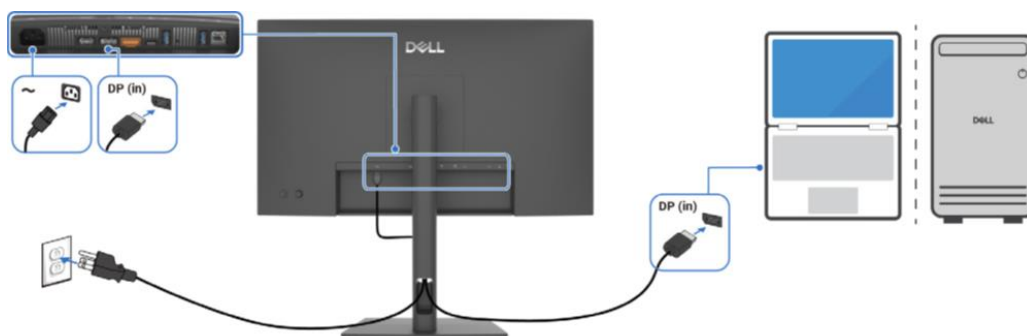


Figura 8. Conexión del cable DisplayPort

Conexión del monitor para la función DisplayPort Multi-Stream Transport (MST)

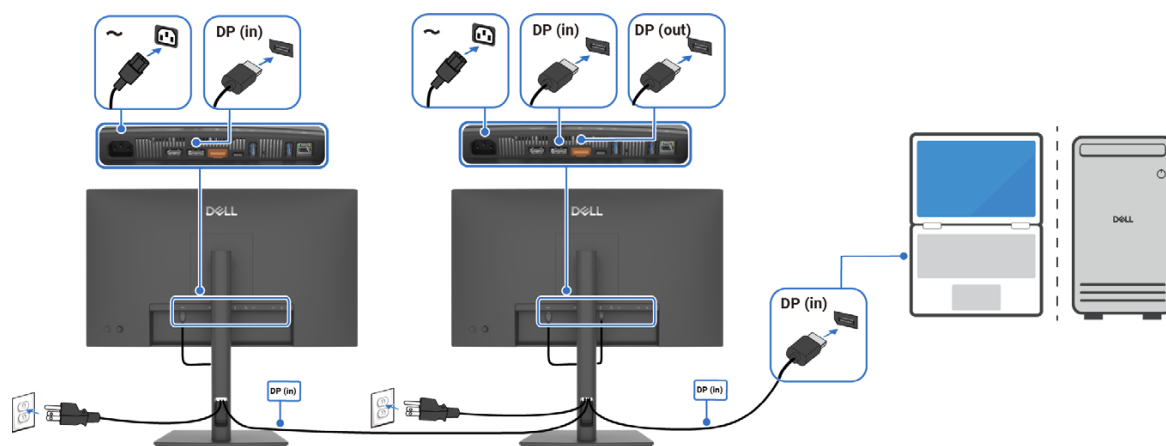


Figura 9. Función de transporte multicanal (MST) de DisplayPort

NOTA: Compatible con la función DisplayPort MST. Para utilizar esta función, la tarjeta gráfica del ordenador debe estar certificada como mínimo para DP 1.2 con la opción MST.

Conexión del cable USB-C a C

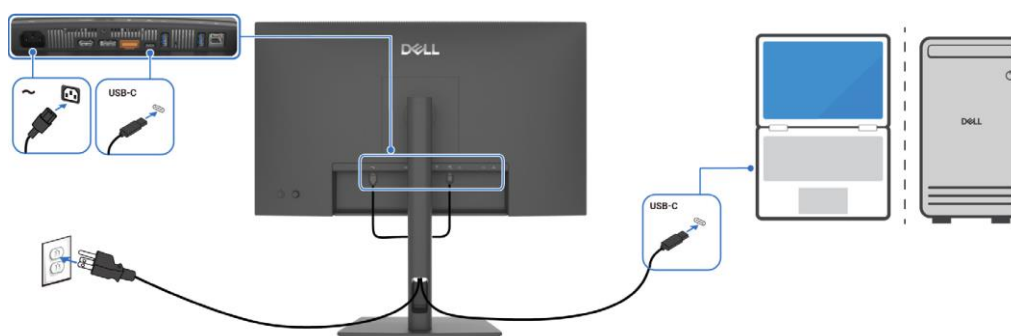


Figura 10. Conexión del cable USB-C a C

Conexión del monitor para la función USB-C Multi-Stream Transport (MST)

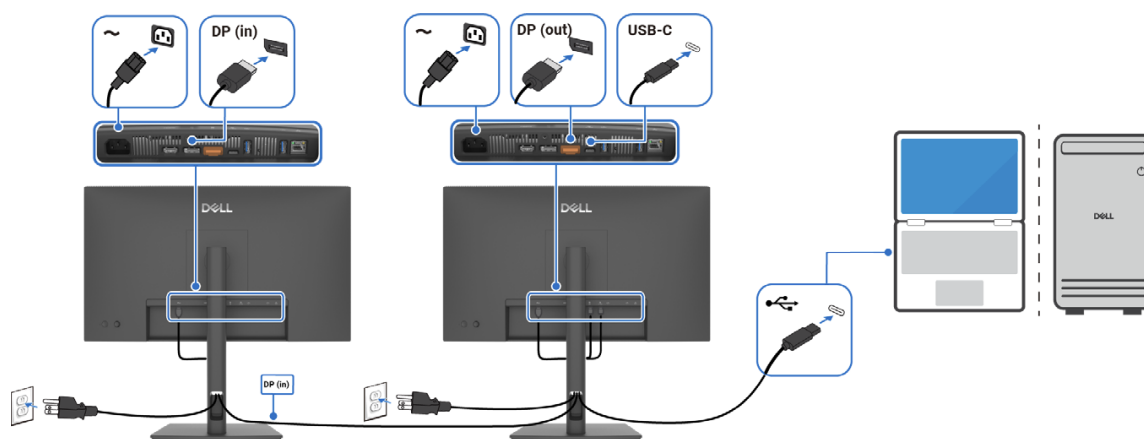


Figura 11. Función USB-C de transporte multicanal (MST)

NOTA: El número máximo de monitores que admite MST está condicionado por el ancho de banda de la fuente USB-C. Consulte los problemas específicos del producto –[No hay imagen cuando se utiliza USB-C MST](#).

Conexión del monitor para cable RJ45 (opcional)

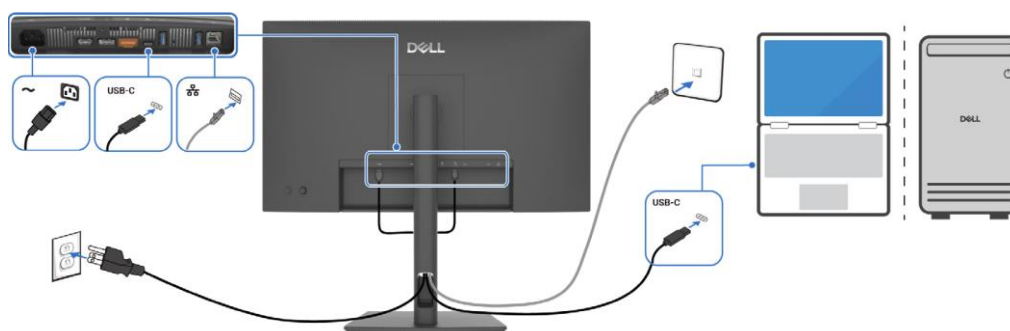


Figura 12. Conexión del monitor para cable RJ45 (opcional)

Desmontaje y vuelta a montar

⚠ PRECAUCIÓN: La información de esta sección está destinada a los técnicos de servicio autorizados de la región EMEA. Dell prohíbe a los usuarios desmontar el monitor, y cualquier daño causado por un servicio no autorizado no estará cubierto por la garantía.

Herramientas recomendadas

- Destornillador Phillips n.º 00
- Destornillador Phillips n.º 2
- Punzón de plástico









Lista de tornillos

ⓘ NOTA: Al retirar los tornillos de un componente, se recomienda anotar el tipo de tornillo, la cantidad de tornillos y, a continuación, colocarlos en una caja de almacenamiento de tornillos. De este modo, se garantiza que cuando se sustituya el componente se vuelva a colocar el número correcto de tornillos y el tipo de tornillo correcto.

ⓘ NOTA: Algunos ordenadores tienen superficies magnéticas. Asegúrese de no dejar los tornillos pegados a dichas superficies al sustituir un componente.

ⓘ NOTA: El color de los tornillos puede variar según la configuración solicitada.

Tabla 6. Lista de tornillos.

Componente	Tipo de tornillo	Cantidad	Imagen del tornillo
Cubierta trasera VESA	M4x10	4	
Placa de interfaz	M3x6	4	
Placa de alimentación	M3x6	4	
Conexión a tierra del cuadro eléctrico	M4x9	1	
Marco central de la pantalla	M3x4	17	
Teclado	T3x6	2	
Placa QAP	T3x6	1	
Placa LED	T2x3	1	

Soporte

Desmontaje del soporte

Requisitos previos

1. Siga el procedimiento descrito en [Antes de trabajar dentro de su monitor](#).

Pasos

1. Coloque el monitor sobre un paño suave o un cojín en el escritorio.
2. Pulse el botón de apertura.
3. Inclíne el soporte y levántelo hacia arriba para liberar el soporte del monitor.
4. Abra la maneta del tornillo en la parte inferior de la base del soporte y gírela hacia la izquierda para desbloquear el elevador del soporte de la base.
5. Retire el elevador del soporte de la base del soporte.

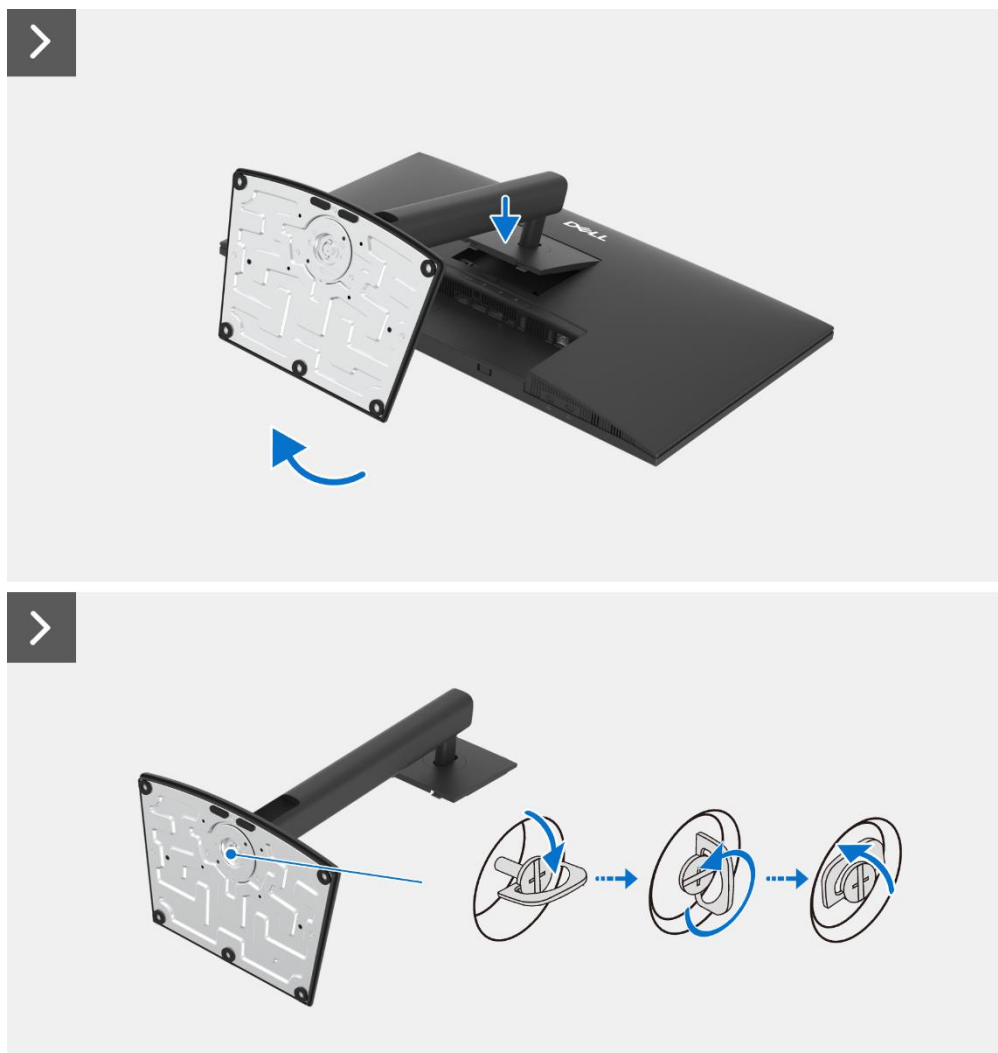


Figura 13. Desmontaje del soporte



Figura 14. Desmontaje del soporte

Instalación del soporte

Pasos

1. Alinee y coloque el elevador del soporte en la base del soporte.
2. Gire la manivela de ajuste ubicada en la base inferior del soporte en sentido horario para apretar firmemente el tornillo.
3. Cierre el tirador del tornillo situado en la parte inferior del soporte.
4. Coloque el monitor sobre un paño suave o un cojín cerca del borde del escritorio.
5. Alinee el montaje del soporte con el cuerpo del monitor.
6. Inserte el soporte de montaje del soporte en el monitor hasta que encaje en su lugar.

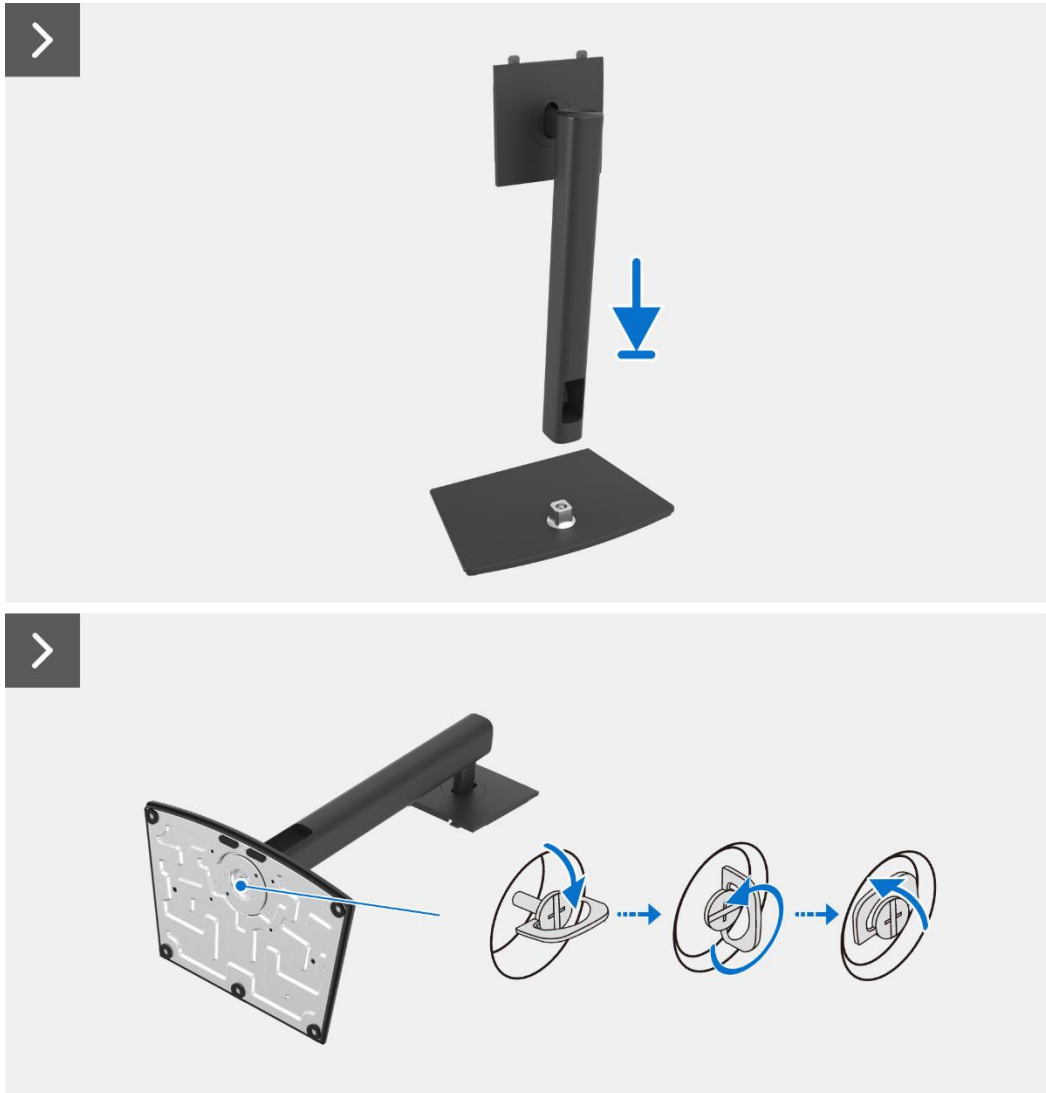


Figura 15. Instalación del soporte



Figura 16. Instalación del soporte

Pasos siguientes

1. Siga el procedimiento descrito en [Después de trabajar dentro de su monitor.](#)

Tapa trasera

Desmontaje de la tapa trasera

Requisitos previos

1. Siga el procedimiento descrito en [Antes de trabajar dentro de su monitor](#).
2. Retire el [soporte](#).

Pasos

1. Retire los cuatro tornillos (M4x10) que fijan la tapa posterior al conjunto del chasis.
2. Con ambas manos, levante suavemente la tapa trasera, comenzando por el borde superior del monitor.
3. Levante parcialmente y sostenga la tapa trasera.
4. Retire el mylar lateral de la carcasa y desconecte el cable del teclado del conector en la placa de interfaz.
5. Separe la cubierta posterior del monitor.



4x
M4x10

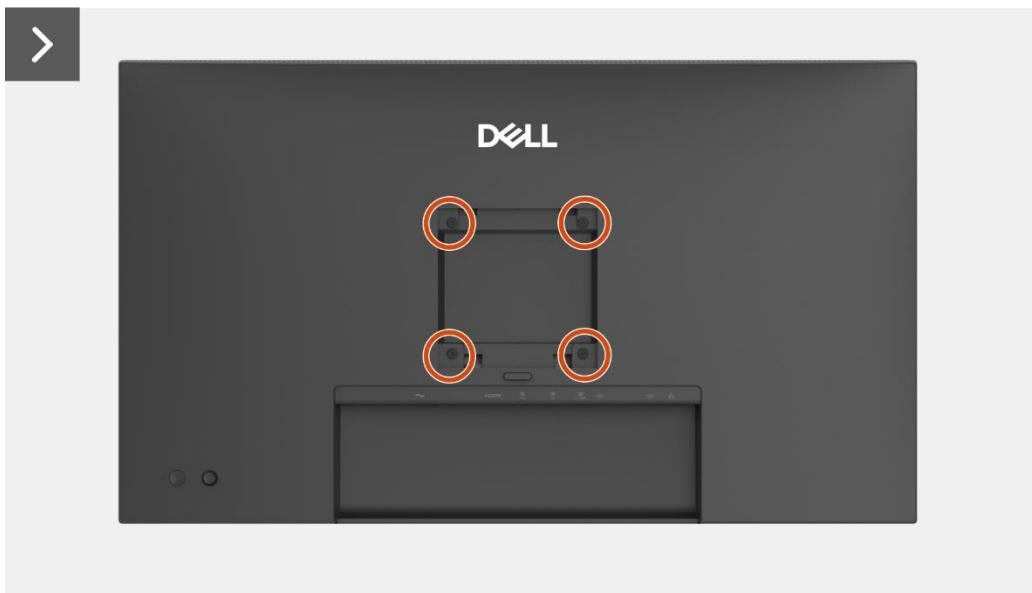


Figura 17. Desmontaje de la tapa trasera

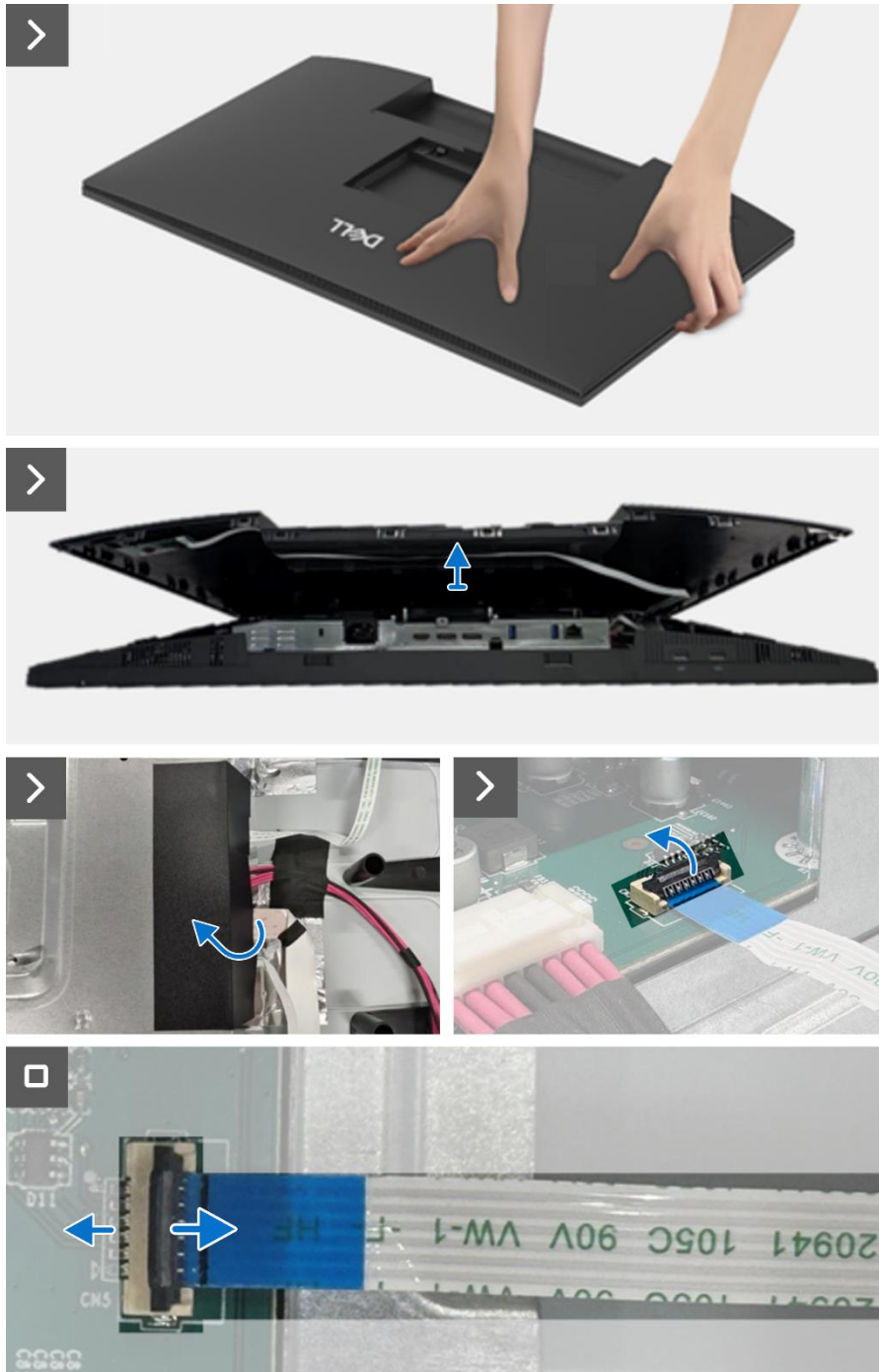


Figura 18. Desmontaje de la tapa trasera

Instalación de la tapa trasera

Pasos

1. Levante la cubierta posterior por encima del chasis, conecte el cable del teclado al conector de la placa de interfaz y fije el mylar lateral al chasis.
2. Alinee las ranuras de la tapa trasera con las ranuras del chasis principal y, a continuación, presione a lo largo de los laterales para encajar la tapa trasera en su lugar.
3. Vuelva a colocar los cuatro tornillos (M4x10) para fijar la cubierta posterior al monitor.

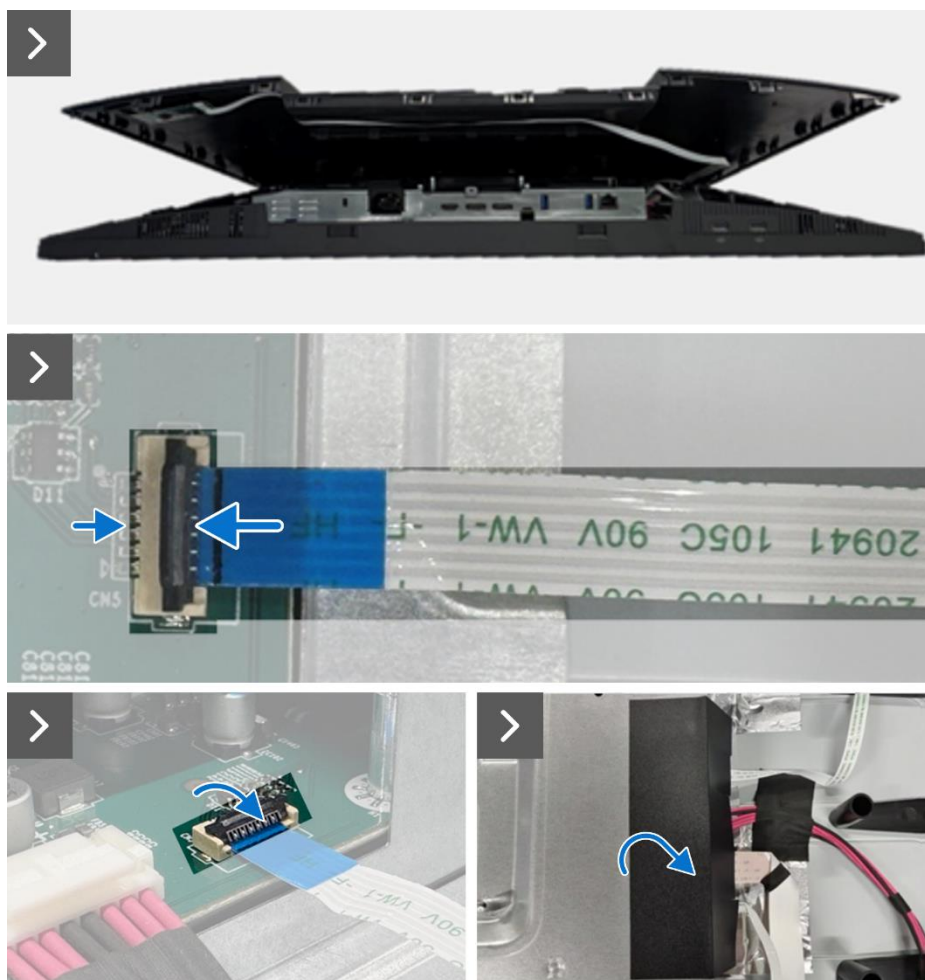


Figura 19. Instalación de la tapa trasera

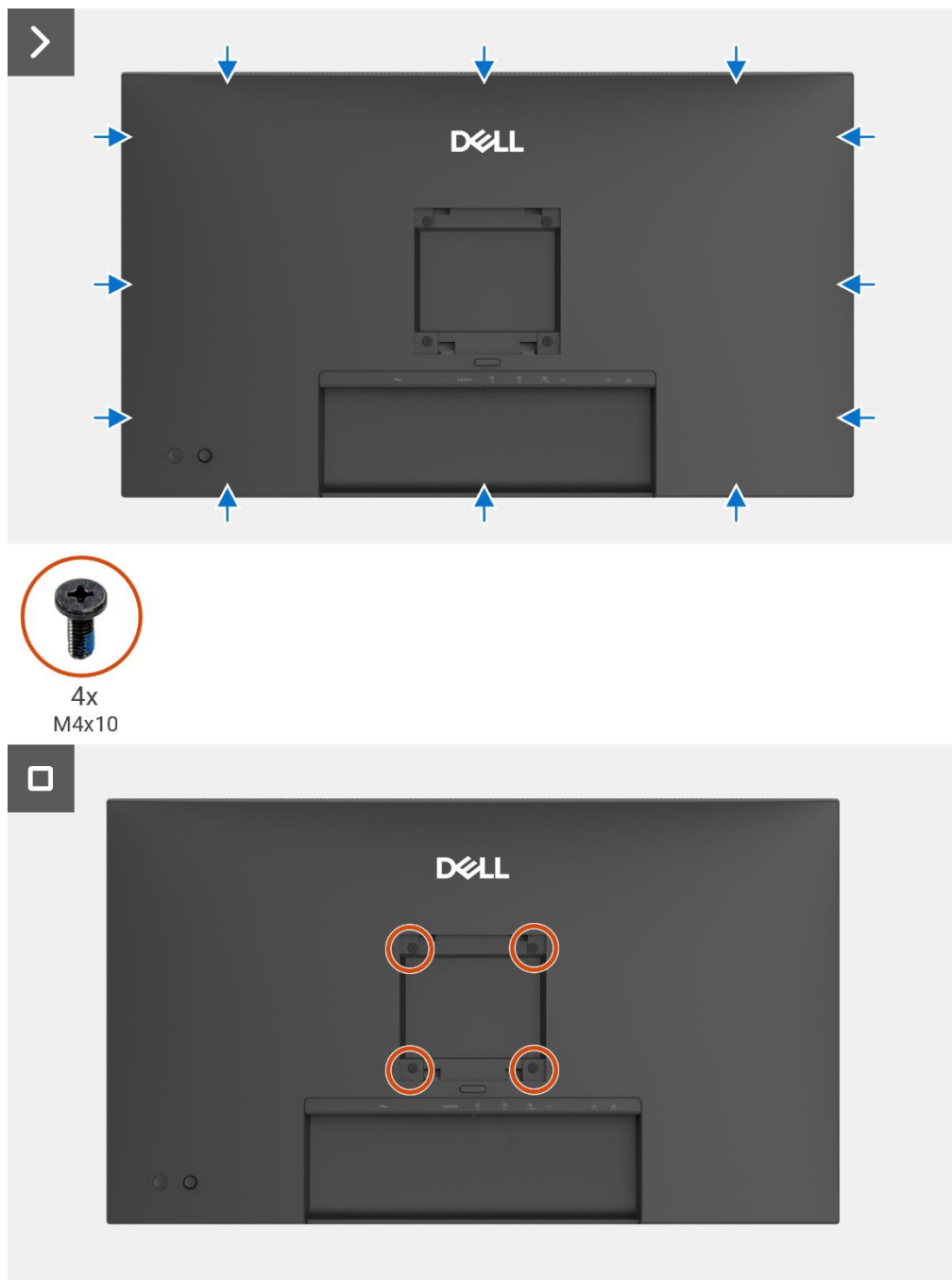


Figura 20. Instalación de la tapa trasera

Pasos siguientes

1. Instalar el [soporte](#).
2. Siga el procedimiento descrito en [Después de trabajar dentro de su monitor](#).

Placa de teclado

Desmontaje de la placa del teclado

Requisitos previos

1. Siga el procedimiento descrito en [Antes de trabajar dentro de su monitor.](#)
2. Retire el [soporte](#).
3. Retire la [tapa trasera](#).

Pasos

1. Retire los dos tornillos (T3x6) que fijan la placa del teclado a la cubierta trasera.
2. Despegue el cable de la placa de teclado y retire la placa de teclado de la tapa trasera.



2x
T3x6



Figura 21. Desmontaje de la placa del teclado

Instalación de la placa del teclado

Pasos

1. Alinee y coloque la placa del teclado sobre la cubierta trasera.
2. Vuelva a colocar los dos tornillos (T3x6) para fijar la placa del teclado a la cubierta trasera.
3. Pegue el cable del teclado a la cubierta trasera.



2x
T3x6

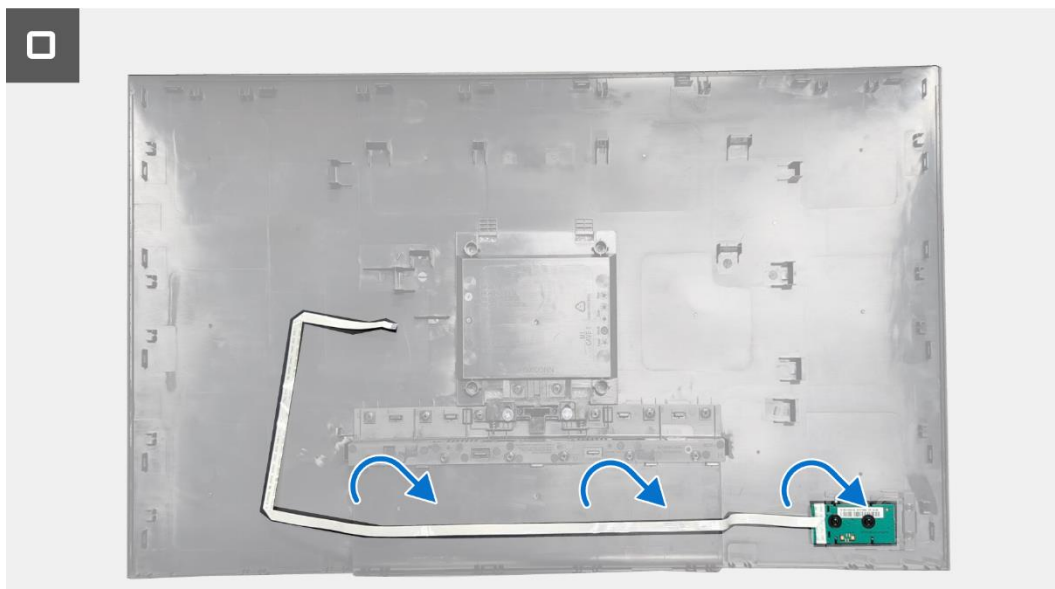
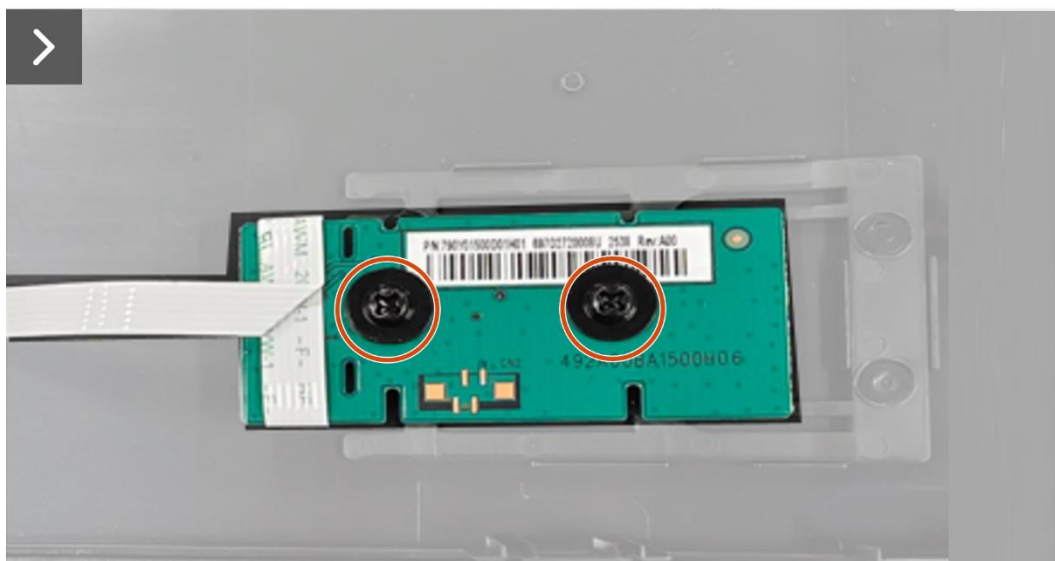


Figura 22. Instalación de la placa del teclado

Pasos siguientes

1. Instalar la [tapa trasera](#).
2. Instalar el [soporte](#).
3. Siga el procedimiento descrito en [Después de trabajar dentro de su monitor](#).

Placa QAP

Desmontaje de la placa QAP

Requisitos previos

1. Siga el procedimiento descrito en [Antes de trabajar dentro de su monitor.](#)
2. Retire el [soporte.](#)
3. Retire la [tapa trasera.](#)
4. Retire la [placa del teclado.](#)

Pasos

1. Despegue la cinta negra del cable QAP PW.
2. Desconecte el cable QAP PW del conector de la placa QAP.
3. Desconecte el cable QAP del conector de la placa QAP.
4. Retire el tornillo (T3x6) que asegura la placa QAP al marco central.
5. Levante la placa QAP del marco central de la pantalla.

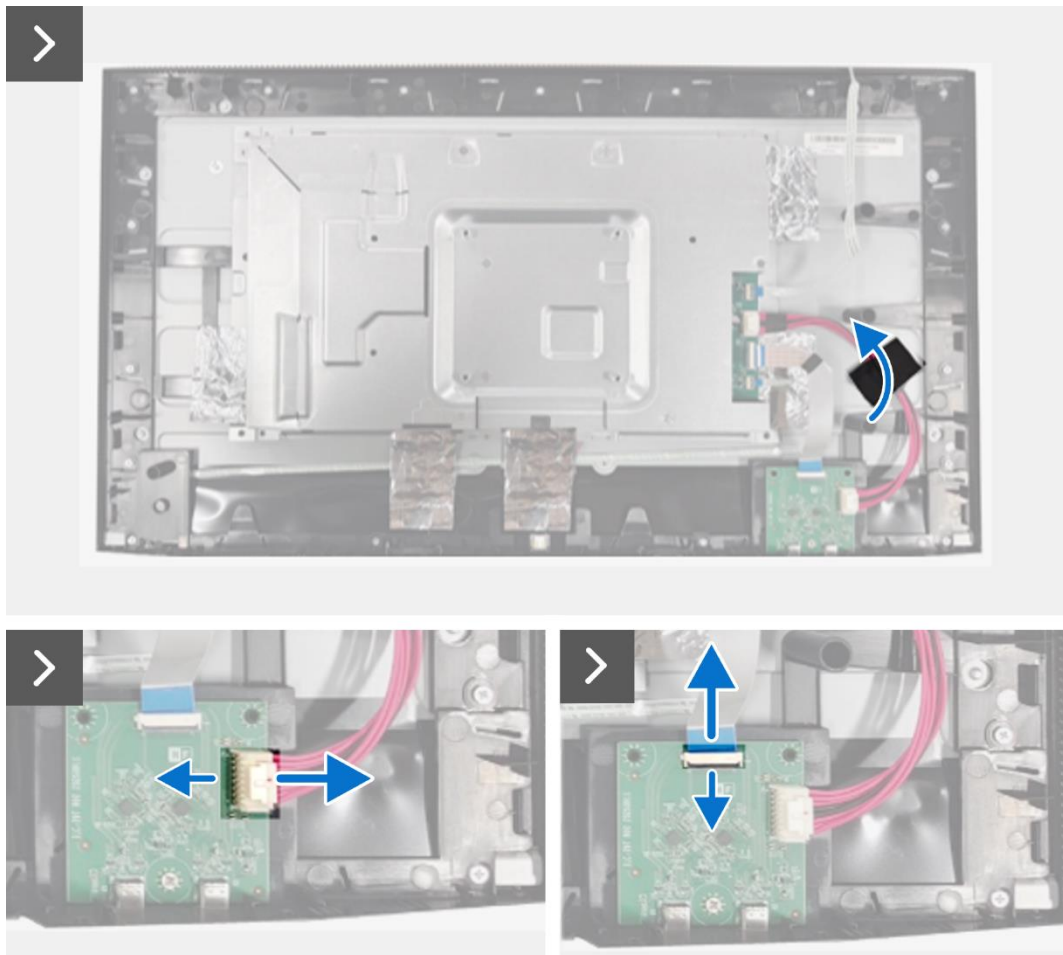


Figura 23. Desmontaje de la placa QAP



2x
T3x6

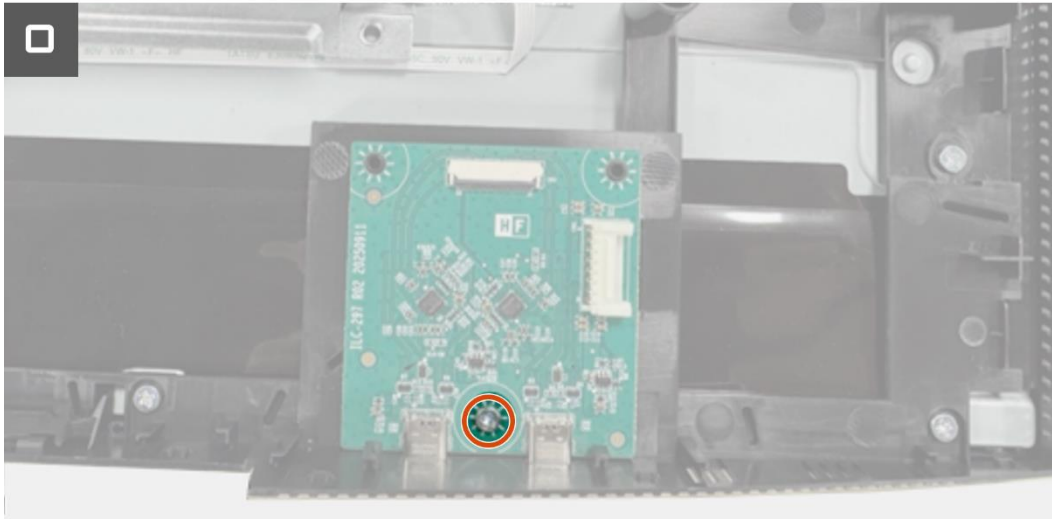


Figura 24. Desmontaje de la placa QAP

Instalación de la placa QAP

Pasos

1. Coloque la placa QAP en el marco central de la pantalla.
2. Coloque el tornillo (T3x6) para fijar la placa QAP al marco central del monitor.
3. Conecte el cable QAP PW al conector de la placa QAP.
4. Conecte el cable QAP al conector de la placa QAP.
5. Pegue la cinta negra para asegurar el cable QAP PW.



2x
T3x6

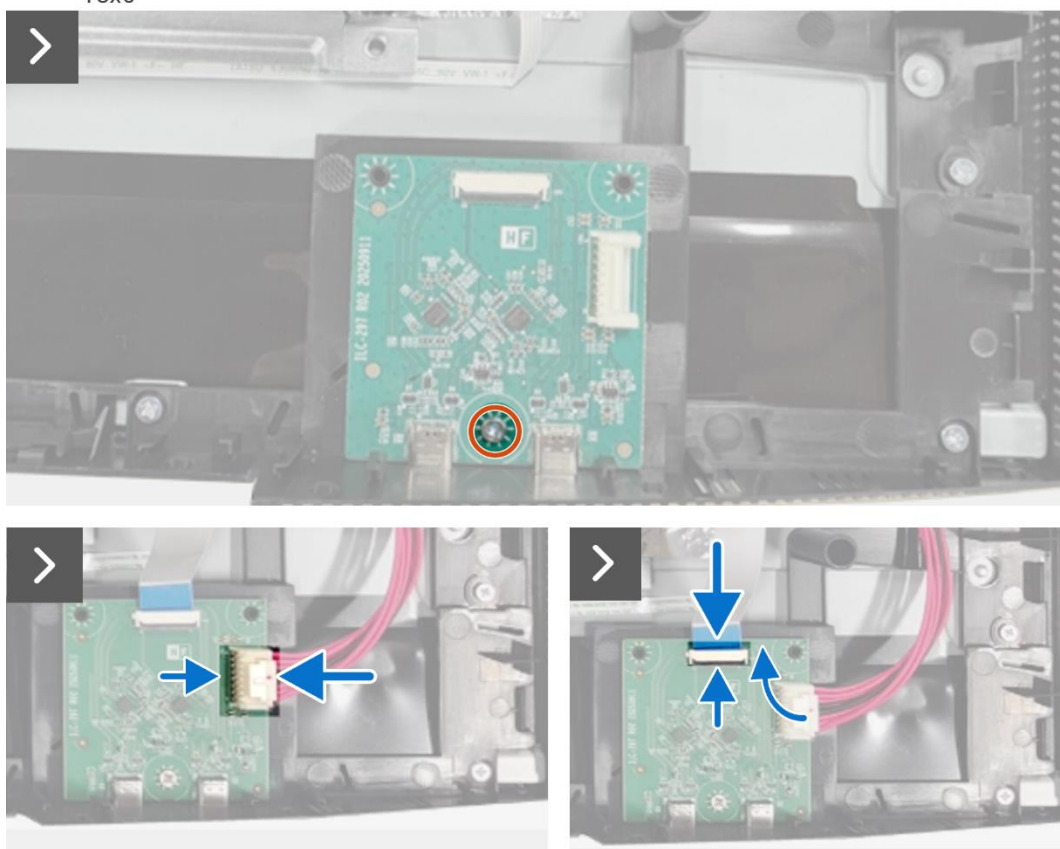


Figura 25. Instalación de la placa QAP

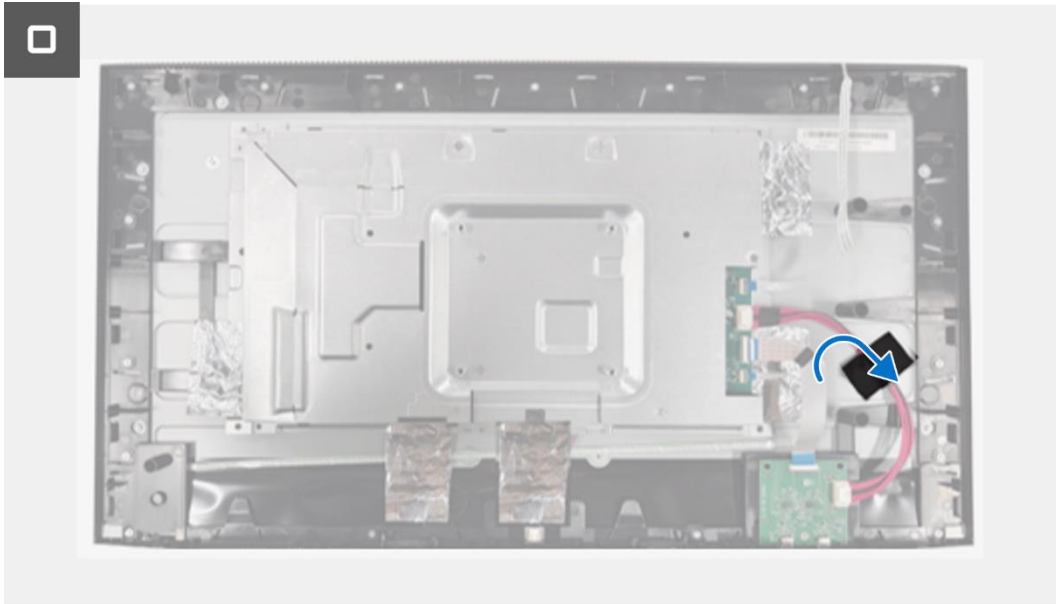


Figura 26. Instalación de la placa QAP

Pasos siguientes

1. Instalar la [placa del teclado](#).
2. Instalar la [tapa trasera](#).
3. Instalar el [soporte](#).
4. Siga el procedimiento descrito en [Después de trabajar dentro de su monitor](#).

Conjunto del chasis

Desmontaje del conjunto del chasis

Requisitos previos

1. Siga el procedimiento descrito en [Antes de trabajar dentro de su monitor.](#)
2. Retire el [soporte.](#)
3. Retire la [tapa trasera.](#)
4. Retire la [placa del teclado.](#)
5. Retire la [placa QAP.](#)

Pasos

1. Desconecte el cable QPA PW del conector de la placa de interfaz.
2. Desconecte el cable QPA del conector de la placa de interfaz.
3. Desconecte el cable del LED del conector de la placa de interfaz.
4. Retire las láminas de aluminio de la pantalla y del conjunto de la carcasa.
5. Desconecte el cable LVDS del conector de la pantalla.
6. Desconecte el cable de la barra de luces del conector del panel de la pantalla.
7. Retire el conjunto del chasis de la pantalla.

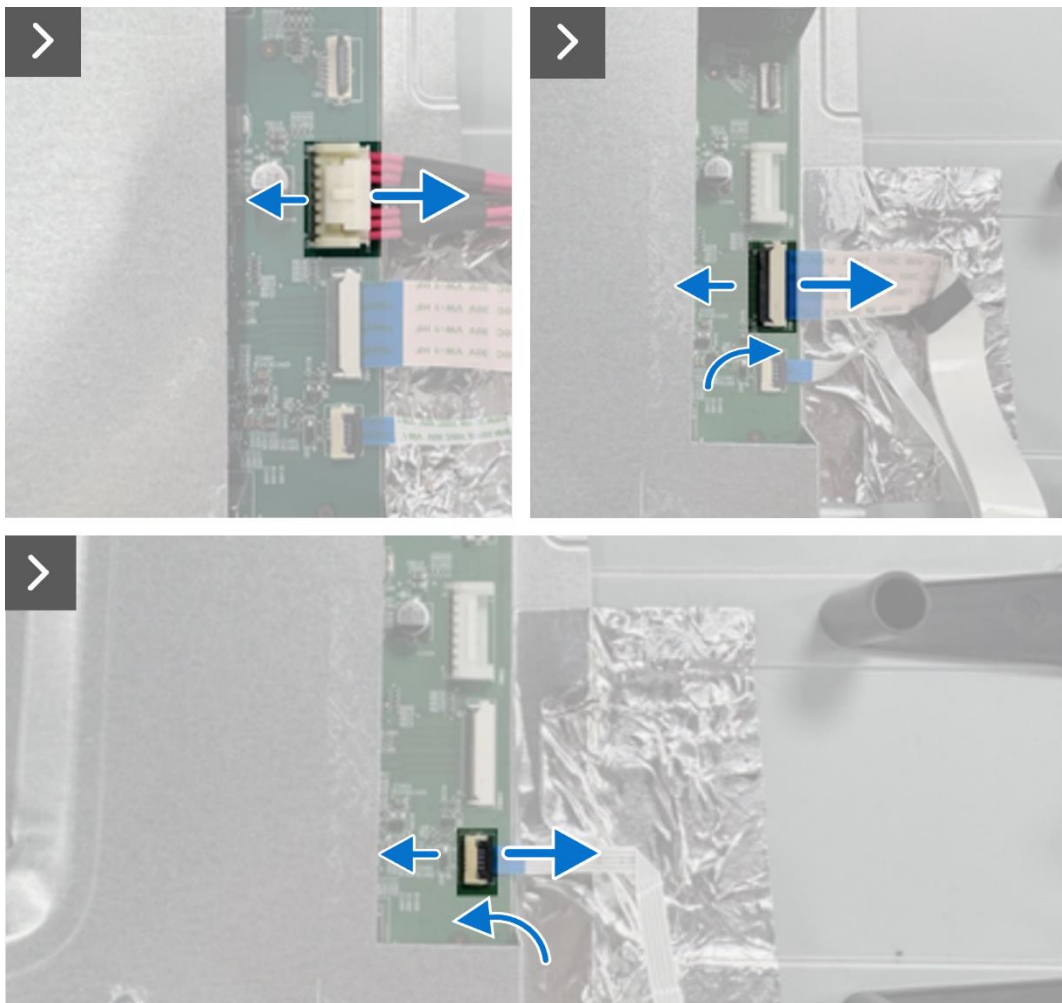


Figura 27. Desmontaje del conjunto del chasis

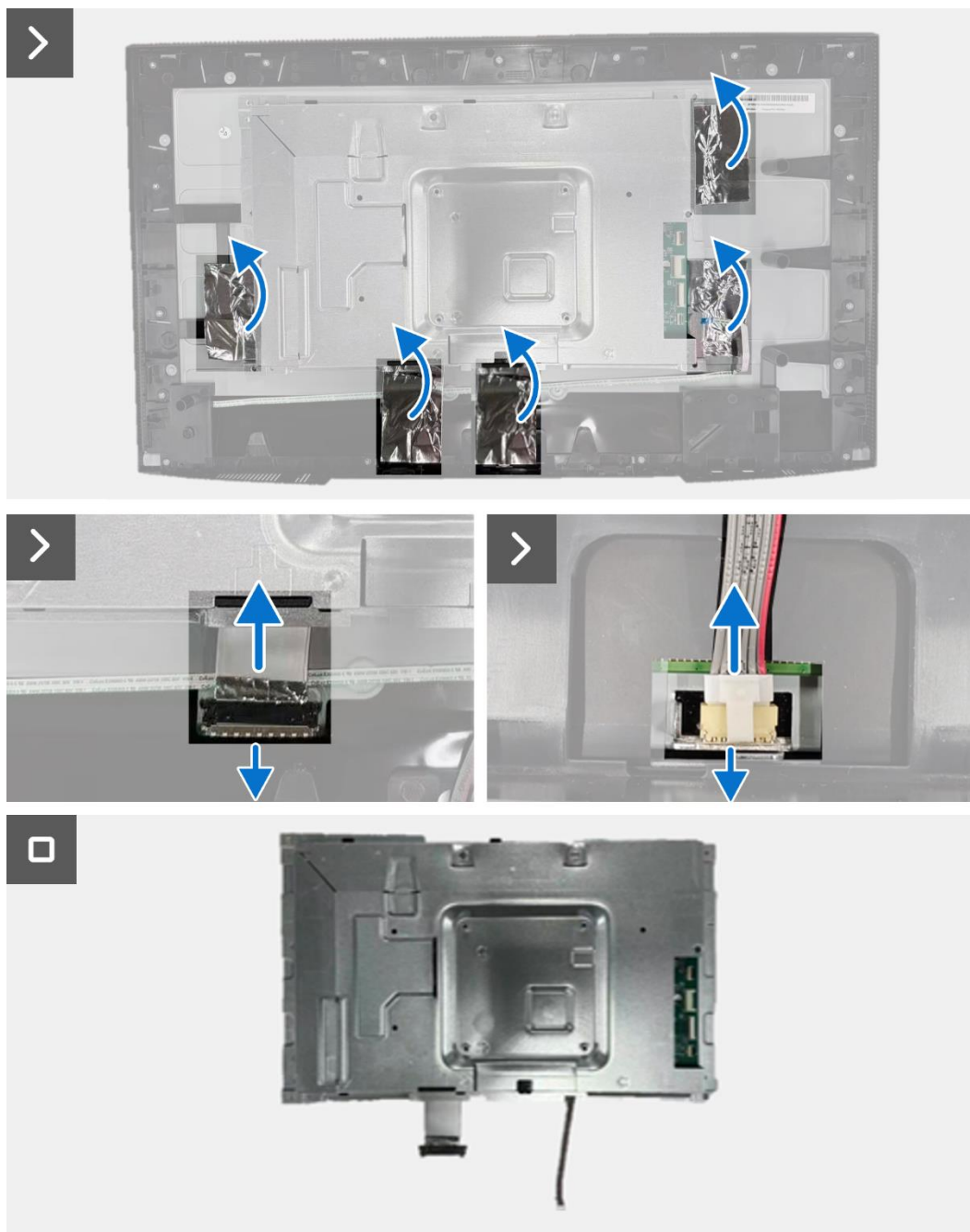


Figura 28. Desmontaje del conjunto del chasis

Instalación del conjunto del chasis

Pasos

1. Coloque el conjunto del chasis sobre el panel de la pantalla.
 - ① **NOTA:** Alinee el nervio transversal del marco central de la pantalla con los orificios del conjunto del chasis.
2. Conecte el cable de la barra de luces al conector de la pantalla.
3. Conecte el cable LVDS al conector de la pantalla.
4. Pegue las láminas de aluminio al conjunto de la carcasa y a la pantalla.
5. Conecte el cable del LED al conector de la placa de interfaz.
6. Conecte el cable QAP al conector de la placa de interfaz.
7. Conecte el cable QAP PW al conector de la placa de interfaz.

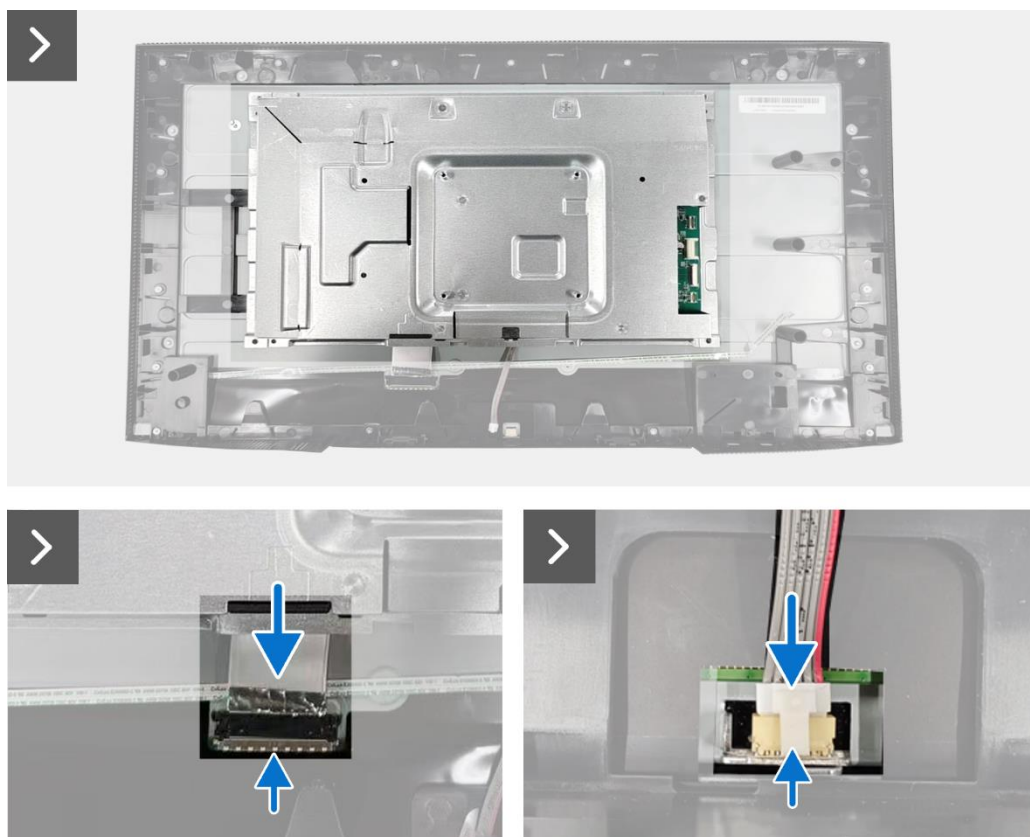


Figura 29. Instalación del conjunto del chasis

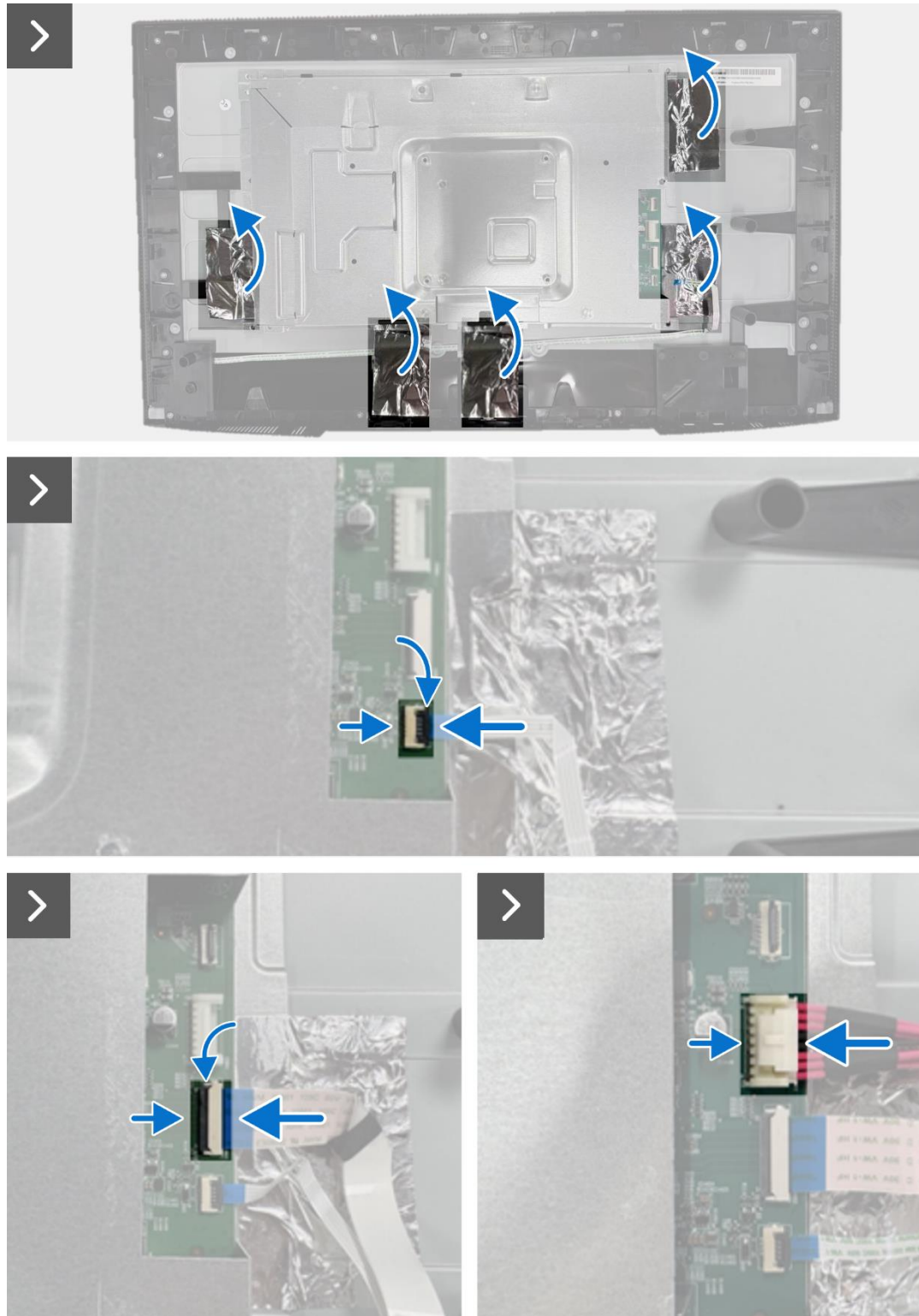


Figura 30. Instalación del conjunto del chasis

Pasos siguientes

1. Instalar la [placa OAP](#).
2. Instalar la [placa del teclado](#).
3. Instalar la [tapa trasera](#).
4. Instalar el [soporte](#).
5. Siga el procedimiento descrito en [Después de trabajar dentro de su monitor](#).

Placa de interfaz

Desmontaje de la placa de interfaz

Requisitos previos

1. Siga el procedimiento descrito en [Antes de trabajar dentro de su monitor.](#)
2. Retire el [soporte.](#)
3. Retire la [tapa trasera.](#)
4. Retire la [placa del teclado.](#)
5. Retire la [placa QAP.](#)
6. Retire el [conjunto del chasis.](#)

Pasos

1. Retire el mylar que cubre la placa de alimentación.
2. Retire los siete tornillos (M3x6) que fijan la placa de interfaz y la placa de alimentación al conjunto del chasis.
3. Retire el tornillo (M4x9) que fija la placa de alimentación al conjunto del chasis.
4. Extraiga la placa de interfaz y la placa de alimentación del conjunto del chasis.
5. Desconecte el cable de alimentación del conector de la placa de interfaz.
6. Desconecte los cables LVDS del conector de la placa de interfaz.

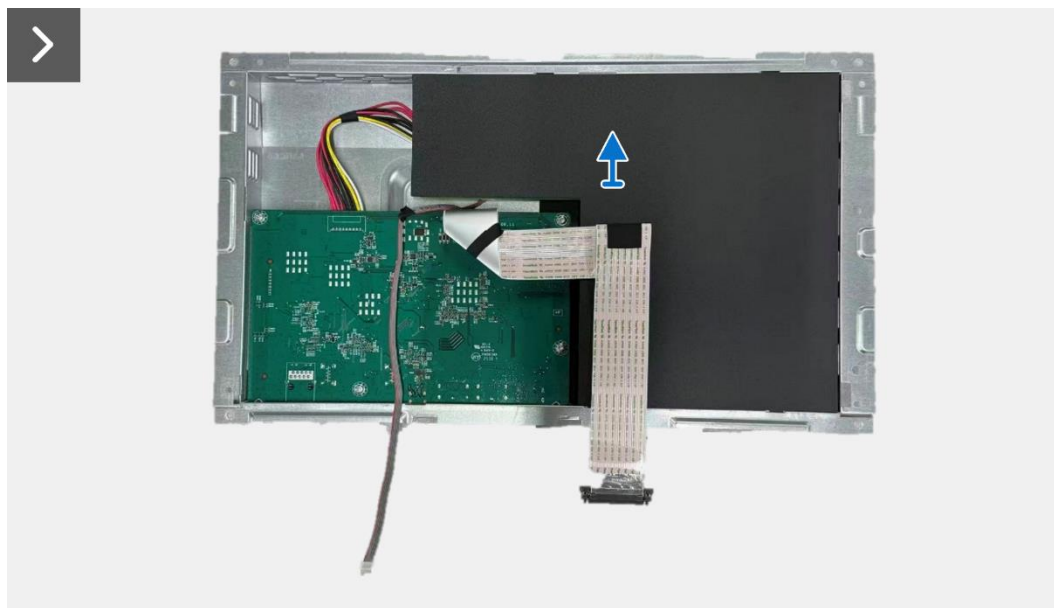


Figura 31. Desmontaje de la placa de interfaz



7x
M3x6



1x
M4x9

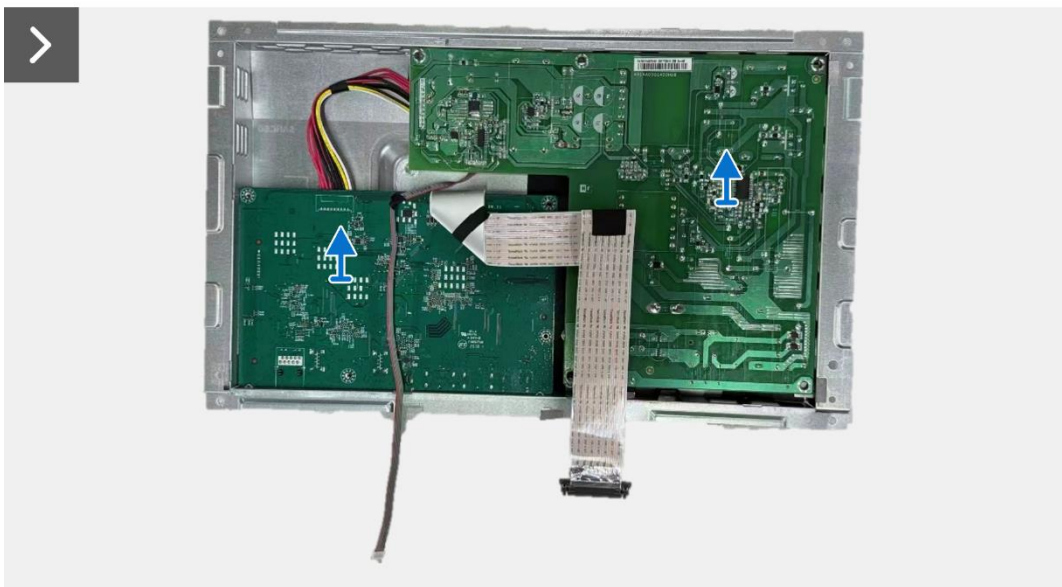
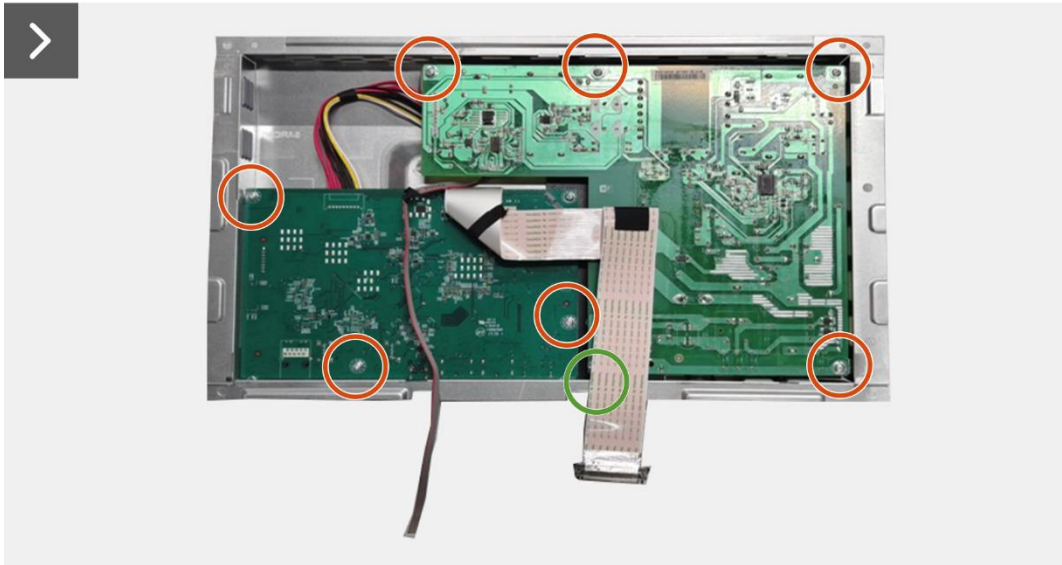


Figura 32. Desmontaje de la placa de interfaz

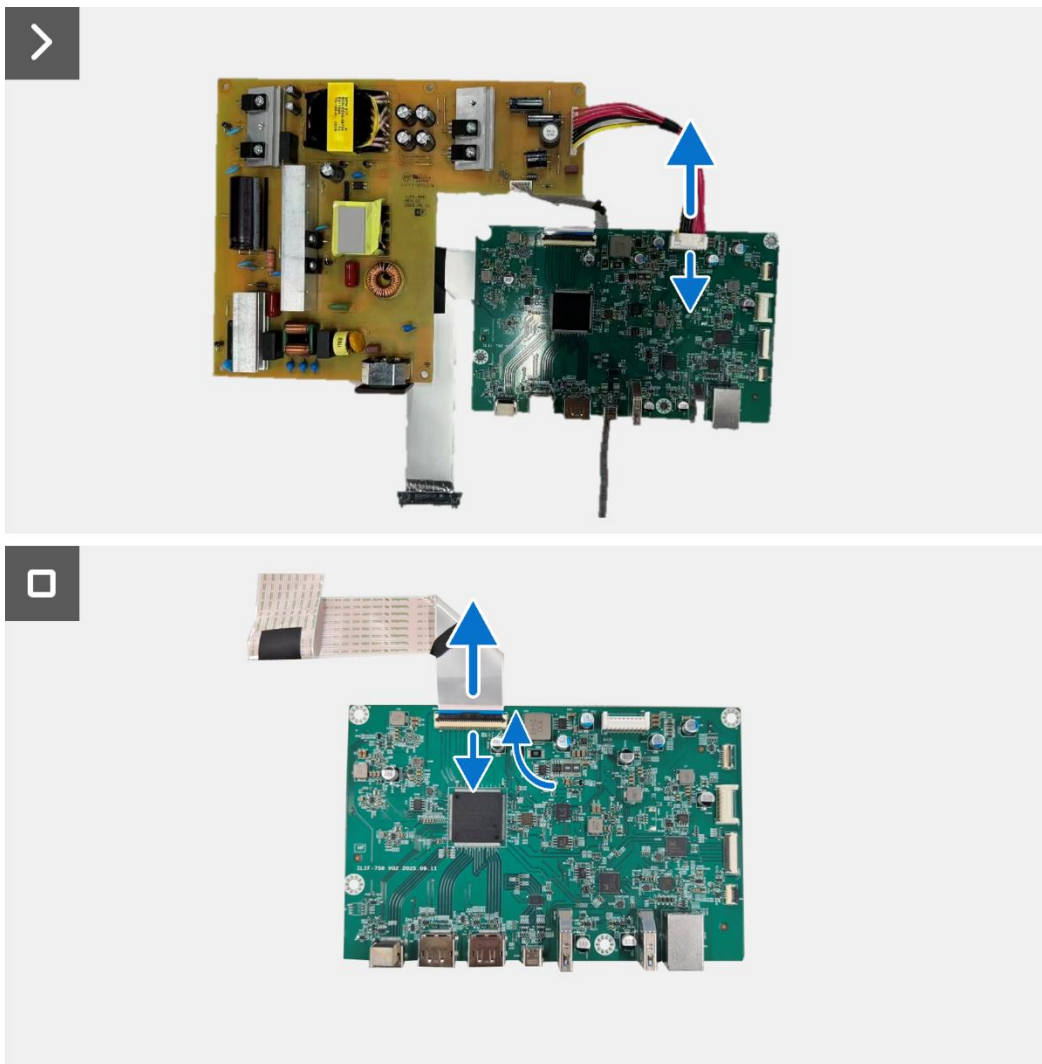


Figura 33. Desmontaje de la placa de interfaz

Instalación de la placa de interfaz

Pasos

1. Conecte los cables LVDS al conector de la placa de interfaz.
2. Conecte el cable de alimentación al conector de la placa de interfaz.
3. Alinee y coloque la placa de interfaz y la placa de alimentación en el conjunto del chasis.
4. Vuelva a colocar los ocho tornillos (M3x6) para fijar la placa de interfaz y la placa de alimentación con el conjunto del chasis.
5. Vuelva a colocar el tornillo (M4x9) para fijar la placa de alimentación al conjunto del chasis.
6. Coloque el mylar en el conjunto del chasis para cubrir la placa de alimentación.

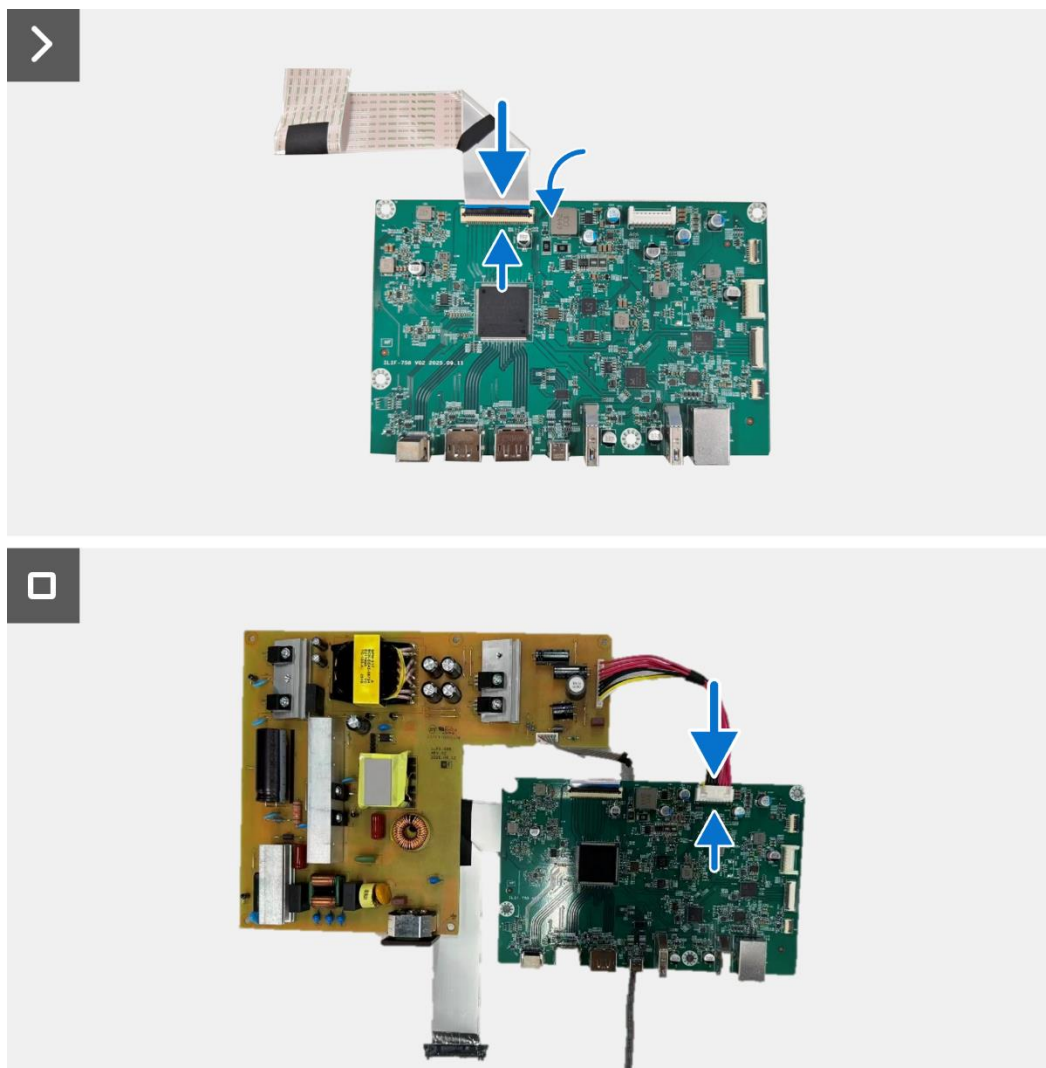
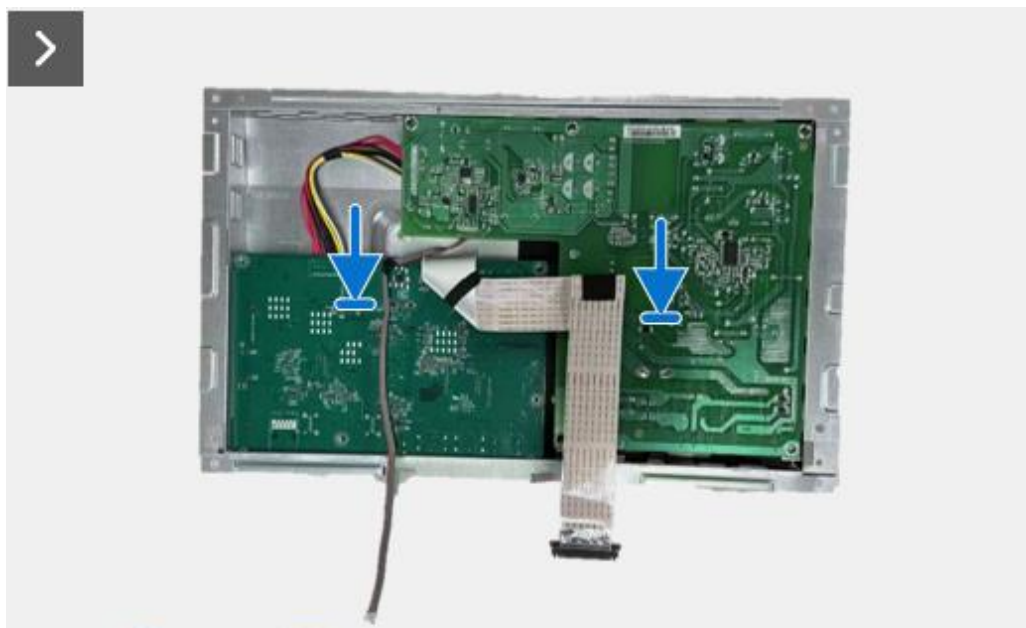


Figura 34. Instalación de la placa de interfaz



7x
M3x6



1x
M4x9

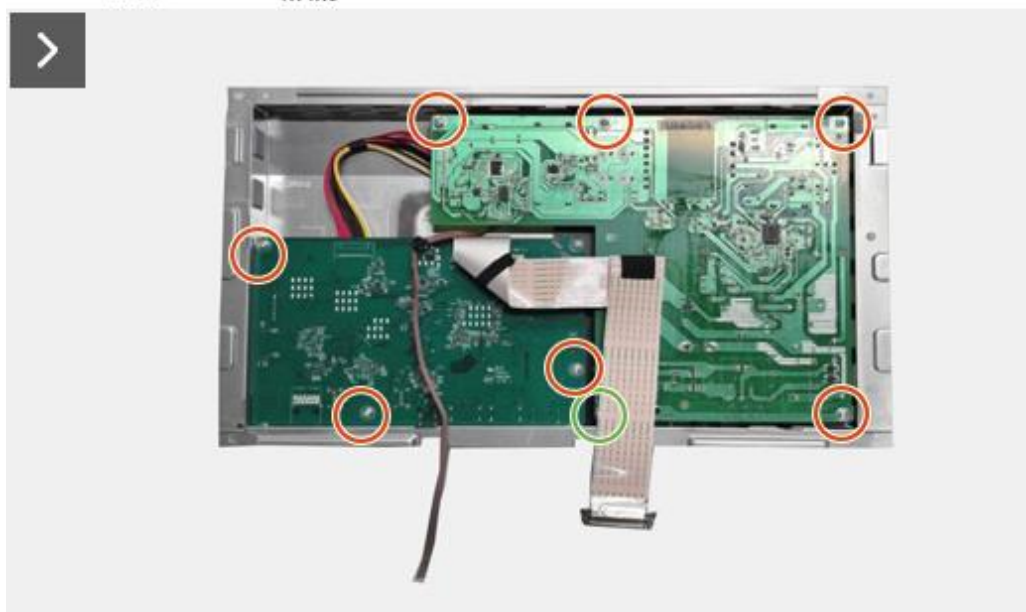


Figura 35. Instalación de la placa de interfaz

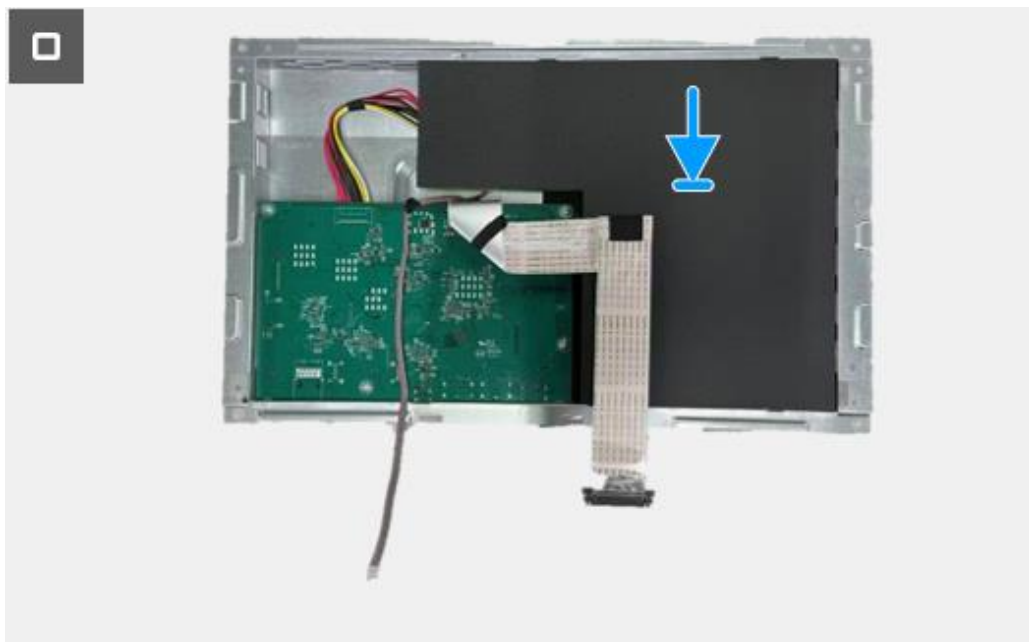


Figura 36. Instalación de la placa de interfaz

Pasos siguientes

1. Instalar el [conjunto del chasis](#).
2. Instalar la [placa QAP](#).
3. Instalar la [placa del teclado](#).
4. Instalar la [tapa trasera](#).
5. Instalar el [soporte](#).
6. Siga el procedimiento descrito en [Después de trabajar dentro de su monitor](#).

Placa de alimentación

Desmontaje de la placa de alimentación

Requisitos previos

1. Siga el procedimiento descrito en [Antes de trabajar dentro de su monitor.](#)
2. Retire el [soporte.](#)
3. Retire la [tapa trasera.](#)
4. Retire la [placa del teclado.](#)
5. Retire la [placa QAP.](#)
6. Retire el [conjunto del chasis.](#)
7. Retire la [placa de interfaz.](#)

Pasos

1. Retire el mylar que cubre la placa de alimentación.

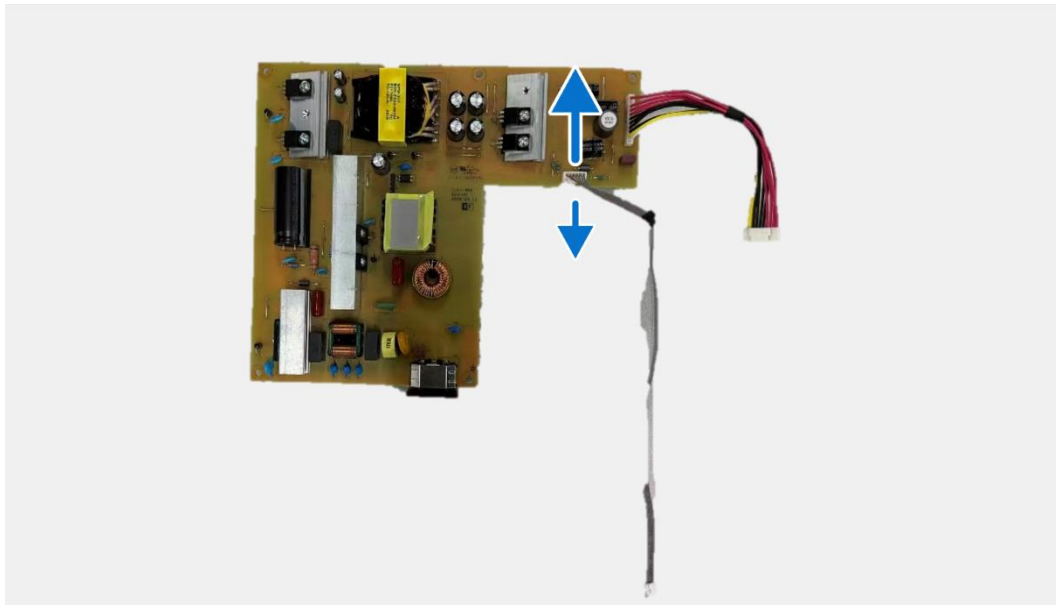


Figura 37. Desmontaje de la placa de alimentación

Instalación de la placa de alimentación

Pasos

1. Conecte el cable de alimentación al conector de la placa de interfaz.

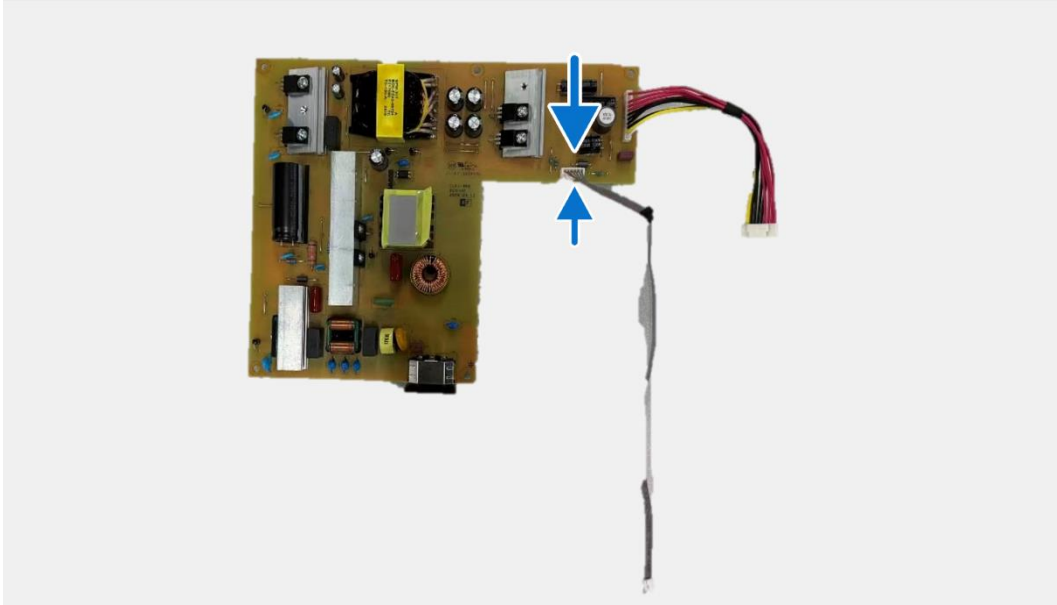


Figura 38. Instalación de la placa de alimentación

Pasos siguientes

1. Instalar la [placa de interfaz](#).
2. Instalar el [conjunto del chasis](#).
3. Instalar la [placa QAP](#).
4. Instalar la [placa del teclado](#).
5. Instalar la [tapa trasera](#).
6. Instalar el [soporte](#).
7. Siga el procedimiento descrito en [Después de trabajar dentro de su monitor](#).

Placa LED

Desmontaje la placa LED

Requisitos previos

1. Siga el procedimiento descrito en [Antes de trabajar dentro de su monitor.](#)
2. Retire el [soporte.](#)
3. Retire la [tapa trasera.](#)
4. Retire la [placa del teclado.](#)
5. Retire la [placa QAP.](#)
6. Retire el [conjunto del chasis.](#)
7. Retire la [placa de interfaz.](#)
8. Retire la [placa de alimentación.](#)

Pasos

1. Retire los 17 tornillos (M3x4) que fijan el marco central de la pantalla al panel de la pantalla.
2. Despegue el cable LED de la pantalla.
3. Retire el marco central de la pantalla.
4. Despegue el mylar del marco central de la pantalla que cubre la placa LED.
5. Retire el tornillo (T2x3) que fija la placa LED al marco central de la pantalla.
6. Retire la placa LED del marco central de la pantalla.



Figura 39. Desmontaje la placa LED

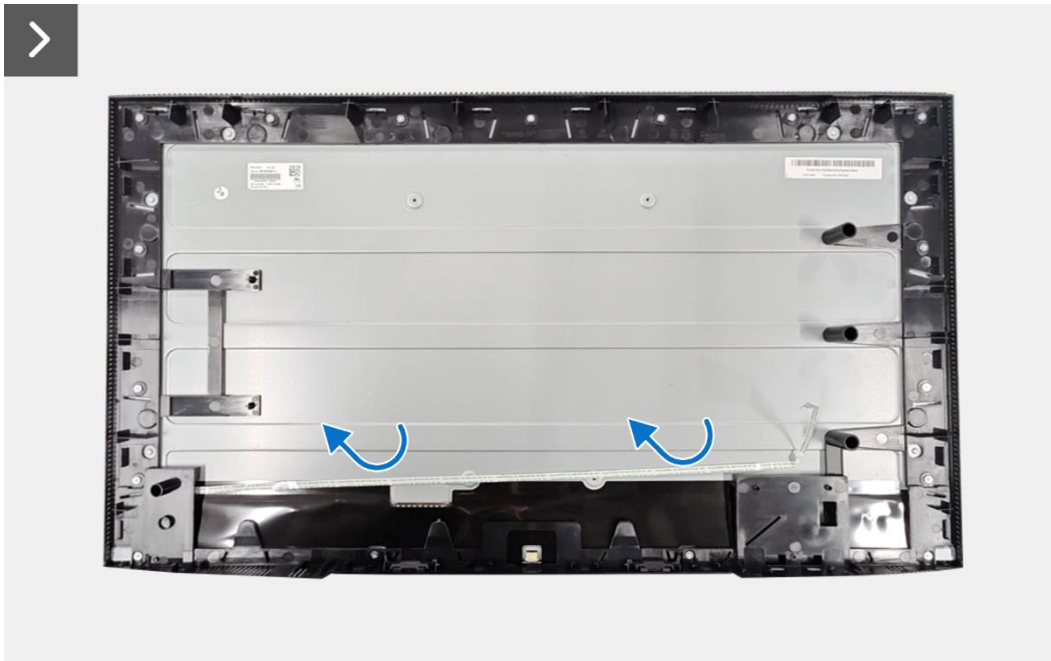


Figura 40. Desmontaje la placa LED



1x
T2x3

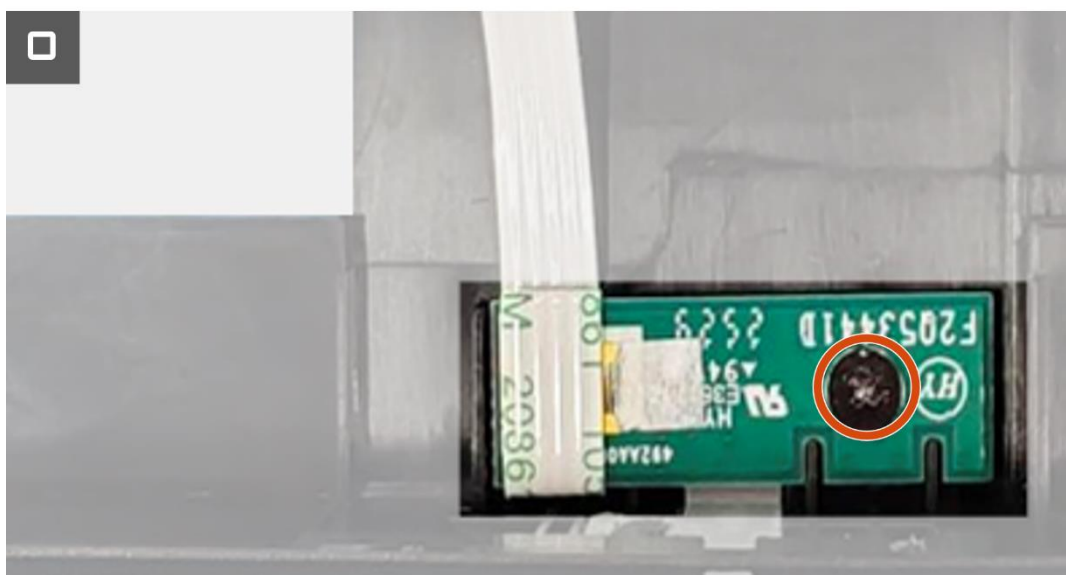


Figura 41. Desmontaje la placa LED

Instalación de la placa LED

Pasos

1. Alinee y coloque la placa LED en el marco central de la pantalla.
2. Vuelva a colocar el tornillo (T2x3) para fijar la placa LED al marco central de la pantalla.
3. Pegue el mylar para cubrir la placa LED.
4. Alinee y coloque el marco central de la pantalla en el panel de la pantalla.
5. Pegue el cable LED a la pantalla.
6. Vuelva a colocar los 17 tornillos (M3x4) para fijar el marco central de la pantalla al panel de la pantalla.



1x
T2x3

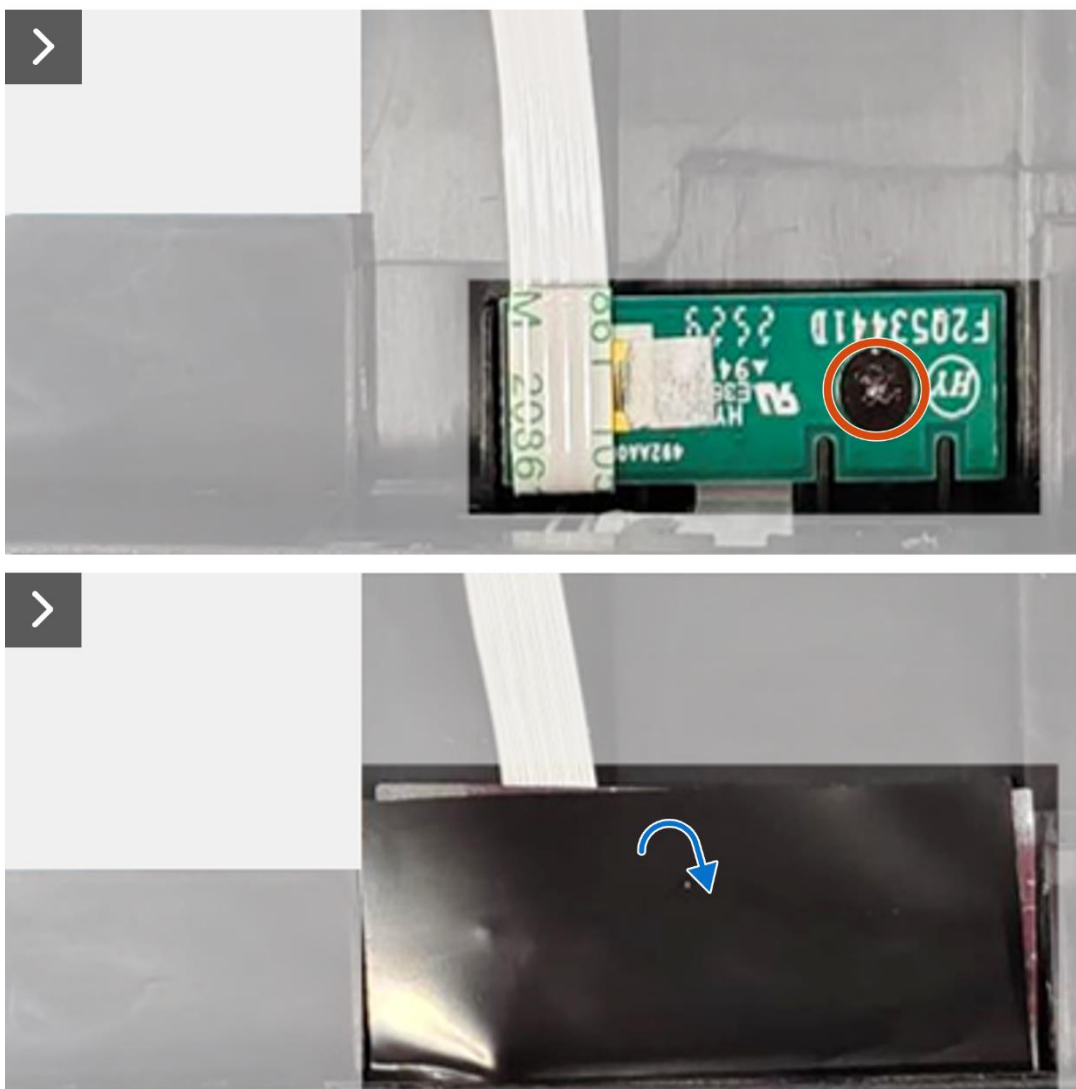
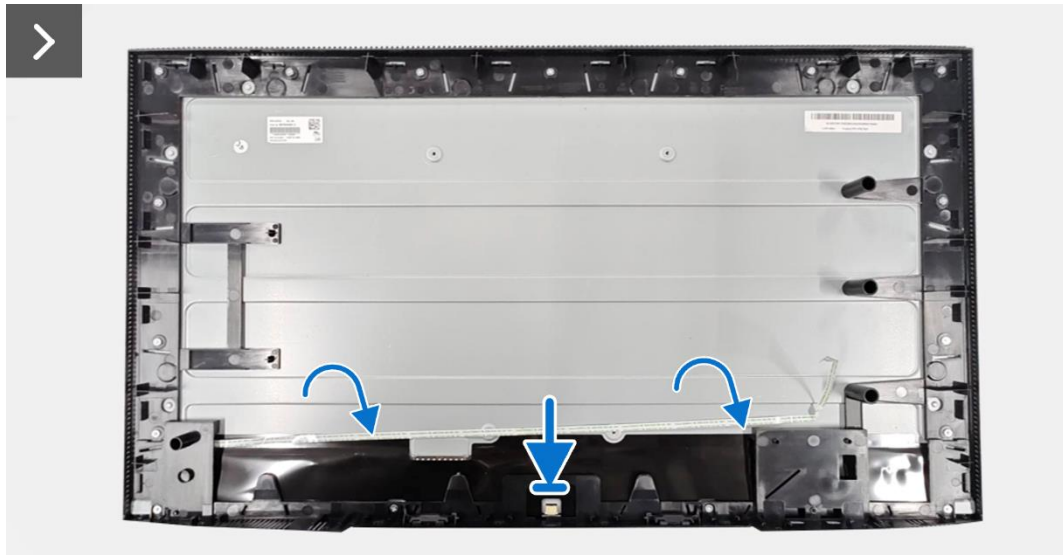


Figura 42. Instalación de la placa LED



17x
M3X4



Figura 43. Instalación de la placa LED

Pasos siguientes

1. Instalar la [placa de alimentación](#).
2. Instalar la [placa de interfaz](#).
3. Instalar el [conjunto del chasis](#).
4. Instalar la [placa QAP](#).
5. Instalar la [placa del teclado](#).
6. Instalar la [tapa trasera](#).
7. Instalar el [sopORTE](#).
8. Siga el procedimiento descrito en [Después de trabajar dentro de su monitor](#).

Solución de problemas

⚠ ADVERTENCIA: Antes de comenzar cualquiera de los procedimientos de esta sección, siga las [Instrucciones de seguridad](#).

Autocomprobación

Su monitor dispone de una función de autocomprobación que le permite comprobar si funciona correctamente. Si el monitor y el ordenador están correctamente conectados pero la pantalla del monitor permanece oscura, ejecute la autocomprobación del monitor realizando los siguientes pasos:

1. Apague tanto el ordenador como el monitor.
2. Desconecte el cable de vídeo de la parte posterior del ordenador. Para garantizar el correcto funcionamiento de la autoprueba, retire todos los cables digitales y analógicos de la parte posterior del ordenador.
3. Encienda el monitor.

Si el monitor no detecta señal de vídeo y funciona correctamente, aparece un cuadro de diálogo en la pantalla (sobre fondo negro). Cuando está en modo de autocomprobación, el LED de encendido permanece blanco. Además, dependiendo de la entrada seleccionada, uno de los diálogos mostrados se desplazará continuamente por la pantalla.



Figura 44. Mensaje de advertencia de cable DisplayPort desconectado

4. Este cuadro de diálogo también aparece durante el funcionamiento normal si el cable de vídeo está desconectado o dañado.
5. Apague el monitor y vuelva a conectar el cable de vídeo; a continuación, encienda el ordenador y el monitor.

Si la pantalla de su monitor sigue en blanco después de realizar los pasos anteriores, indica que el monitor está funcionando correctamente. Compruebe el controlador de vídeo y el ordenador.

Diagnóstico integrado

Su monitor incluye una herramienta de diagnóstico integrada para ayudarle a identificar si la anomalía en la pantalla se debe a un problema con el propio monitor o con su ordenador y tarjeta gráfica.

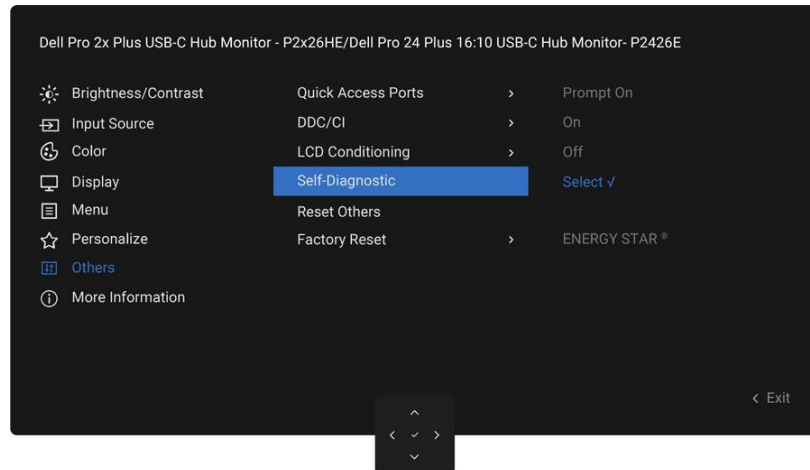


Figura 45. Diagnóstico integrado

Si desea ejecutar el diagnóstico integrado:

1. Asegúrese de que la pantalla está limpia (sin partículas de polvo en la superficie).
2. Seleccione los elementos OSD de **Autodiagnóstico** en la función **Otros**.
3. Pulse el botón Joystick para iniciar el diagnóstico. Se mostrará una pantalla gris.
4. Observe si la pantalla presenta algún defecto o anomalía.
5. Vuelva a accionar el Joystick hasta que aparezca una pantalla roja.
6. Observe si la pantalla presenta algún defecto o anomalía.
7. Repita los pasos 5 y 6 hasta que la pantalla muestre los colores verde, azul, negro y blanco. Observe cualquier anomalía o defecto.

La prueba habrá finalizado cuando aparezca una pantalla de texto. Para salir, vuelva a accionar el mando Joystick.

Si no se detecta ninguna anomalía en la pantalla al utilizar la herramienta de diagnóstico integrada, significa que el monitor funciona correctamente. Compruebe la tarjeta de vídeo y el ordenador.

Problemas comunes

La siguiente tabla proporciona información general sobre los problemas comunes que podría encontrar en el monitor y las posibles soluciones:

⚠ ADVERTENCIA: El ciclo de trabajo del panel LCD del monitor está diseñado para funcionar 18 horas al día, 7 días a la semana. El uso superior al ciclo de trabajo diseñado puede resultar en una disminución prematura de la luminancia de la retroiluminación del panel, lo cual puede no estar cubierto por la garantía.

Tabla 7. Problemas comunes.

Síntomas comunes	Efectos	Posibles soluciones
Sin vídeo/LED de alimentación apagado	No hay imagen	<ul style="list-style-type: none"> Asegúrese de que el cable de vídeo que conecta el monitor y su PC esté conectado de forma correcta y segura. Utilizando otro equipo eléctrico, compruebe que la toma de corriente eléctrica funciona correctamente. Asegúrese de que ha pulsado correctamente el botón de encendido. Asegúrese de que está seleccionada la fuente de entrada correcta en el menú Fuente de entrada.
No hay vídeo/LED de alimentación encendido	No hay imagen o no tiene brillo	<ul style="list-style-type: none"> Aumenta los controles de brillo y contraste a través del OSD. Realice la comprobación de la función de autocomprobación. Compruebe que no haya contactos doblados ni rotos en el conector del cable de vídeo. Ejecute el Diagnóstico integrado. Asegúrese de que está seleccionada la fuente de entrada correcta en el menú Fuente de entrada
Píxeles perdidos	La pantalla LCD tiene puntos	<ul style="list-style-type: none"> Apague y vuelva a encender la unidad. Un píxel que se mantiene permanentemente apagado es un defecto común en la tecnología LCD. Para obtener más información sobre la Política de calidad y píxeles de monitores Dell, consulte Directrices de píxeles en monitores Dell.
Píxeles atascados	La pantalla LCD tiene puntos brillantes	<ul style="list-style-type: none"> Apague y vuelva a encender la unidad. Un píxel permanentemente apagado es un defecto natural que puede darse en la tecnología LCD. Para obtener más información sobre la Política de calidad y píxeles de monitores Dell, consulte Directrices de píxeles en monitores Dell.
Problemas de luminosidad	La imagen está demasiado oscura o demasiado brillante	<ul style="list-style-type: none"> Restablezca la configuración de fábrica del monitor. Ajuste los controles de brillo y contraste a través del OSD.
Cuestiones relacionadas con la seguridad	Señales visibles de humo o chispas	<ul style="list-style-type: none"> No realice ninguno de los pasos incluidos en la sección de resolución de problemas. Póngase en contacto con Dell inmediatamente.
Problemas intermitentes	El monitor se enciende y se apaga	<ul style="list-style-type: none"> Asegúrese de que el cable de vídeo que conecta el monitor y su PC esté conectado de forma correcta y segura. Restablezca la configuración de fábrica del monitor. Realice la comprobación de la función de comprobación automática para determinar si este problema intermitente también ocurre en el modo de comprobación automática.
Falta color	Ausencia de color de la imagen	<ul style="list-style-type: none"> Realice una autocomprobación del monitor. Asegúrese de que el cable de vídeo que conecta el monitor y su PC esté conectado de forma correcta y segura. Compruebe que no haya contactos doblados ni rotos en el conector del cable de vídeo.

Síntomas comunes	Efectos	Posibles soluciones
Color equivocado	El color de la imagen no es correcto	<ul style="list-style-type: none"> • Pruebe los diferentes Modos preestablecidos en el menú OSD de configuración de Color. • Ajuste el valor R/G/B en Color personalizado en el menú de Color del OSD. • Cambie el Formato de color de entrada a RGB o YCbCr en los ajustes de Color de la OSD. • Ejecute el Diagnóstico integrado.
Retención de imagen cuando se deja una imagen estática en el monitor durante un largo periodo de tiempo	Aparece en la pantalla una sombra tenue de la imagen estática visualizada	<ul style="list-style-type: none"> • Configure la pantalla para que se apague tras unos minutos de inactividad. Se pueden ajustar en las Opciones de energía de Windows o en el Ahorro de energía del Mac. • Como alternativa, utilice un salvapantallas que cambie dinámicamente.

Problemas específicos del producto

Tabla 8. Problemas específicos del producto.

Síntomas específicos	Efectos	Posibles soluciones
La imagen de la pantalla es demasiado pequeña	La imagen está centrada en la pantalla, pero no ocupa toda el área de visualización	<ul style="list-style-type: none"> Compruebe la configuración de la opción OSD Relación de aspecto de los ajustes de Pantalla. Restablezca la pantalla a los valores de fábrica.
No es posible ajustar el monitor con el joystick situado en la parte posterior del monitor	El menú OSD no aparece en la pantalla	<ul style="list-style-type: none"> Apague el monitor, desenchufe el cable de alimentación, vuelva a enchufarlo y, a continuación, encienda el monitor. Compruebe si el menú OSD está bloqueado. Si es así, mueva y mantenga el joystick Arriba, Abajo, Izquierda o Derecha durante 4 segundos para desbloquear.
No hay señal de entrada cuando se pulsan los controles de usuario	No hay imagen, la luz LED se ilumina en blanco	<ul style="list-style-type: none"> Compruebe la fuente de señal. Asegúrese de que el ordenador no esté en modo de ahorro de energía moviendo el ratón o pulsando cualquier tecla del teclado. Asegúrese de que el cable de señal esté bien conectado. Si es necesario, desconecte y vuelva a conectar el cable para confirmar que la conexión es correcta. Reinicie el equipo o el reproductor de vídeo.
La imagen no ocupa toda la pantalla	La imagen no puede ocupar la altura o anchura de la pantalla	<ul style="list-style-type: none"> Debido a los diferentes formatos de vídeo (relación de aspecto) de los DVD, el monitor puede mostrarse a pantalla completa. Ejecute el Diagnóstico integrado.
No hay imagen cuando se utiliza la conexión DP al ordenador	Pantalla negra	<ul style="list-style-type: none"> Compruebe la certificación DisplayPort (DP) (DP 1.1a o DP 1.4) de su tarjeta gráfica. Descargue e instale el controlador más reciente de la tarjeta gráfica. Algunas tarjetas gráficas DP 1.1a no son compatibles con monitores DP 1.4.
No hay imagen cuando se utiliza la conexión USB-C al ordenador, portátil, etc.	Pantalla negra	<ul style="list-style-type: none"> Compruebe si la interfaz USB-C del dispositivo es compatible con el modo DP alternativo. Compruebe si el dispositivo requiere más de 100 W de potencia de carga. La interfaz USB-C del dispositivo no es compatible con el modo DP alternativo. Configure Windows en modo Proyección. Asegúrese de que el cable USB-C no esté dañado.
El ordenador, el portátil, etc. no se cargan cuando se utiliza la conexión USB-C	No hay carga	<ul style="list-style-type: none"> Compruebe si el dispositivo admite uno de los perfiles de carga de 5 V/9 V/15 V/20 V. Compruebe si el portátil requiere un adaptador de corriente > 100 W. Si el portátil requiere un adaptador de corriente de más de 100 W, es posible que no se cargue con la conexión USB-C. Asegúrese de utilizar únicamente el adaptador aprobado por Dell o el que viene con el producto. Asegúrese de que el cable USB-C no esté dañado.
Carga intermitente al usar la conexión USB-C con el ordenador, el portátil, etc.	Carga intermitente	<ul style="list-style-type: none"> Compruebe si el consumo máximo del aparato es superior a 100 W. Asegúrese de utilizar únicamente el adaptador aprobado por Dell o el que viene con el producto. Asegúrese de que el cable USB-C no esté dañado.
No hay imagen cuando se utiliza USB-C MST	La pantalla está en negro o el segundo DUT no está en modo Prime	<ul style="list-style-type: none"> Entrada USB-C: vaya al menú OSD. En Información de pantalla, compruebe si la velocidad de enlace es HBR2 o HBR3. Si la velocidad de enlace es HBR2, le recomendamos que utilice un cable USB-C a DP para activar el MST.
No hay conexión a la red	La red no funciona o funciona de forma intermitente	<ul style="list-style-type: none"> No apague/encienda el botón de encendido cuando la red esté conectada, mantenga el botón de encendido en la posición Encendido.

Síntomas específicos	Efectos	Posibles soluciones
El puerto LAN no funciona	Problemas de configuración del sistema operativo o de conexión del cable	<ul style="list-style-type: none"> • Asegúrese de que el ordenador tiene instalados la BIOS y los controladores más recientes. • Asegúrese de que el controlador Ethernet RealTek está instalado en el Administrador de dispositivos de Windows. • Si la configuración de la BIOS tiene la opción LAN/GBE Habilitado/Deshabilitado, asegúrese de que esté en Habilitado. • Asegúrese de que el cable Ethernet está bien conectado tanto al monitor como al concentrador/enrutador/cortafuegos. • Compruebe el LED de estado del cable Ethernet para asegurarse de que está conectado. Si el LED no se enciende, intente volver a conectar ambos extremos del cable. • En primer lugar, apague el ordenador y desconecte el cable USB-C y el cable de alimentación del monitor. A continuación, vuelva a encender el ordenador y conecte de nuevo el cable de alimentación y el cable USB-C del monitor.

Problemas específicos del bus de serie universal (USB)

Tabla 9. Problemas y soluciones específicos del USB.

Síntomas específicos	Efectos	Posibles soluciones
La interfaz USB no funciona	Los periféricos USB no funcionan	<ul style="list-style-type: none"> • Compruebe que el monitor está encendido. • Vuelva a conectar el cable de subida al ordenador. • Vuelva a conectar los periféricos USB (conector de bajada). • Apague y luego encienda de nuevo el monitor. • Reinicie el ordenador. • Algunos dispositivos USB, como los discos duros portátiles externos, requieren una mayor corriente eléctrica; conecte el dispositivo directamente al ordenador.
La interfaz USB de 5 Gbps es lenta	Los periféricos USB de 5 Gbps funcionan con lentitud o no funcionan	<ul style="list-style-type: none"> • Compruebe que el ordenador sea compatible con USB de 5 Gbps. • Algunos ordenadores tienen puertos USB 3.2, USB 2.0 y USB 1.1. Asegúrese de que utiliza el puerto USB correcto. • Vuelva a conectar el cable de subida al ordenador. • Vuelva a conectar los periféricos USB (conector de bajada). • Reinicie el ordenador.
Los periféricos USB inalámbricos dejan de funcionar cuando se conecta un dispositivo USB de 5 Gbps	Los periféricos USB inalámbricos responden lentamente o solo funcionan cuando la distancia entre ellos y su receptor disminuye	<ul style="list-style-type: none"> • Aumente la distancia entre los periféricos USB de 5 Gbps y el receptor USB inalámbrico. • Coloque el receptor USB inalámbrico lo más cerca posible de los periféricos USB inalámbricos. • Utilice un cable de extensión USB para colocar el receptor USB inalámbrico lo más lejos posible del puerto USB de 5 Gbps.
El ratón USB inalámbrico no funciona correctamente	Cuando se conecta a uno de los puertos USB de la parte posterior del monitor, el ratón USB inalámbrico se ralentiza o se bloquea durante el uso	Desenchufe el receptor USB inalámbrico del ratón y vuelva a enchufarlo en un puerto USB de acceso rápido apropiado en la parte inferior del monitor.

Póngase en contacto con Dell

Para ponerse en contacto con Dell por cuestiones de ventas, asistencia técnica o servicio de atención al cliente, consulte [Contactar con el servicio de asistencia en el sitio de soporte de Dell](#).

- ① **NOTA:** La disponibilidad varía según el país y el producto, y es posible que algunos servicios no estén disponibles en su país.
- ① **NOTA:** Si no tiene una conexión activa a Internet, puede encontrar información de contacto en su factura de compra, albarán, factura o catálogo de productos Dell.

Historial de revisiones

La siguiente tabla proporciona el historial de revisiones de este documento:

Tabla 10. Historial de revisiones.

Revisión	Fecha	Descripción
A00	Marzo de 2026	Fecha de publicación original.