


# Moniteur Dell Pro P 27 avec hub USB-C P2726HE

Manuel d'entretien simplifié

## Remarques, mises en garde et avertissements

 **REMARQUE** : Une REMARQUE indique des informations importantes qui vous aideront à mieux utiliser votre produit.

 **MISE EN GARDE** : UNE MISE EN GARDE indique un risque de dommage matériel ou de perte de données et vous indique comment éviter le problème.

 **AVERTISSEMENT** : UN AVERTISSEMENT indique un risque de dommage matériel, de blessure corporelle ou de mort.

# Table des matières

<b>Instructions de sécurité</b> .....	<b>5</b>
<b>Avant de travailler à l'intérieur de votre moniteur</b> .....	<b>5</b>
<b>Après être intervenu à l'intérieur du moniteur</b> .....	<b>6</b>
<b>Vues du moniteur P2726HE</b> .....	<b>7</b>
<b>Vue de face</b> .....	<b>7</b>
<b>Vue de derrière</b> .....	<b>8</b>
<b>Vue de côté</b> .....	<b>8</b>
<b>Vue arrière et vue de dessous</b> .....	<b>9</b>
<b>Principaux composants du moniteur P2726HE</b> .....	<b>10</b>
<b>Diagramme de connectivité du câblage</b> .....	<b>11</b>
<b>Connexion de votre moniteur</b> .....	<b>12</b>
<b>Branchement du câble HDMI (facultatif)</b> .....	<b>12</b>
<b>Branchement du câble DisplayPort</b> .....	<b>13</b>
<b>Connexion du moniteur pour la fonction DisplayPort MST (Multi-Stream Transport)</b> .....	<b>13</b>
<b>Branchement du câble USB C vers C</b> .....	<b>13</b>
<b>Connexion du moniteur pour la fonction USB C MST (Multi-Stream Transport)</b> .....	<b>14</b>
<b>Connexion du moniteur pour câble RJ45 (optionnel)</b> .....	<b>14</b>
<b>Démontage et remontage</b> .....	<b>15</b>
<b>Outils recommandés</b> .....	<b>15</b>
<b>Liste des vis</b> .....	<b>15</b>
<b>Socle</b> .....	<b>16</b>
Retrait du socle .....	16
Installation du socle .....	18
<b>Couvercle arrière</b> .....	<b>20</b>
Retrait du couvercle arrière .....	20
Installation du couvercle arrière .....	22
<b>Carte du clavier</b> .....	<b>24</b>
Retrait de la carte du clavier .....	24
Installation de la carte du clavier .....	25
<b>Carte QAP</b> .....	<b>26</b>
Retrait de la carte QAP .....	26
Installation de la carte QAP .....	28
<b>Assemblage du châssis</b> .....	<b>30</b>
Retrait de l'assemblage du châssis .....	30
Installation de l'assemblage du châssis .....	32
<b>Carte d'interface</b> .....	<b>34</b>
Retrait de la carte d'interface .....	34
Installation de la carte d'interface .....	37
<b>Carte d'alimentation</b> .....	<b>40</b>
Retrait de la carte d'alimentation .....	40
Installation de la carte d'alimentation .....	41
<b>Carte LED</b> .....	<b>42</b>
Retrait de la carte LED .....	42
Installation de la carte LED .....	45

<b>Dépannage</b> .....	<b>47</b>
Autotest.....	47
Diagnostic intégré.....	48
Problèmes courants .....	49
Problèmes spécifiques au produit .....	51
Problèmes spécifiques au bus série universel (USB).....	53
<b>Contacteur Dell</b> .....	<b>54</b>
<b>Historique des révisions</b> .....	<b>55</b>

# Instructions de sécurité

Respectez les consignes de sécurité suivantes pour protéger votre moniteur contre d'éventuels dommages et pour assurer votre sécurité personnelle. Sauf indication contraire, chaque procédure incluse dans ce document suppose que vous avez lu les informations de sécurité fournies avec votre moniteur.

**REMARQUE :** Avant d'utiliser le moniteur, lisez les informations de sécurité fournies avec votre moniteur et imprimées sur le produit. Conservez la documentation dans un endroit sûr pour pouvoir la consulter ultérieurement.

**AVERTISSEMENT :** L'utilisation de commandes, de réglages ou de procédures autres que ceux spécifiés dans cette documentation peut entraîner une exposition à des chocs, des risques d'origine électrique ou des risques d'origine mécanique.

**MISE EN GARDE :** L'écoute de sons à un volume élevé au moyen d'un casque (sur un moniteur qui le prend en charge) peut avoir un effet à long terme sur votre audition.

- Placez le moniteur sur une surface solide et manipulez-le avec précaution.
  - L'écran est fragile et peut être endommagé en cas de chute ou de choc avec un objet pointu.
  - Assurez-vous que votre moniteur est compatible avec l'alimentation en courant alternatif disponible dans votre région.
  - Gardez le moniteur à température ambiante. Des conditions de froid ou de chaleur excessives peuvent avoir un effet néfaste sur les cristaux liquides de l'écran.
  - Branchez le cordon d'alimentation du moniteur sur une prise murale proche et accessible. Voir [Connexion de votre moniteur](#).
- Ne placez pas et n'utilisez pas le moniteur sur une surface mouillée ou à proximité de l'eau.
- Ne soumettez pas le moniteur à des vibrations importantes ou à des chocs violents. Par exemple, ne placez pas le moniteur dans le coffre d'une voiture.
- Débranchez le moniteur s'il doit rester inutilisé pendant une période prolongée.
- Pour éviter tout risque d'électrocution, n'essayez pas de retirer de couvercle ou de toucher l'intérieur du moniteur.
- Lisez attentivement ces instructions. Conservez ce document pour toute référence ultérieure. Respectez tous les avertissements et toutes les instructions figurant sur le produit.
- Certains moniteurs peuvent être fixés au mur à l'aide d'un support VESA vendu séparément. Veillez à suivre les spécifications VESA recommandées, telles qu'elles sont indiquées dans la section relative à la fixation murale du guide de l'utilisateur.

Pour plus d'informations sur les consignes de sécurité, consultez le document d'information relatif à la sécurité, à l'environnement et à la réglementation (SERI) fourni avec votre moniteur.

## Avant de travailler à l'intérieur de votre moniteur

### Étapes

- Enregistrez et fermez tous les fichiers ouverts et quittez toutes les applications ouvertes.
  - Éteignez votre moniteur.
  - Débranchez votre moniteur et tous les appareils connectés de leurs prises électriques.
  - Déconnectez de votre moniteur tous les périphériques et appareils réseau connectés, tels que le clavier, la souris et la station d'accueil.
- MISE EN GARDE :** Pour déconnecter un câble réseau, débranchez d'abord le câble du moniteur, puis le câble du périphérique réseau.
- Retirez la carte multimédia et le disque optique de votre moniteur, le cas échéant.

## Après être intervenu à l'intérieur du moniteur

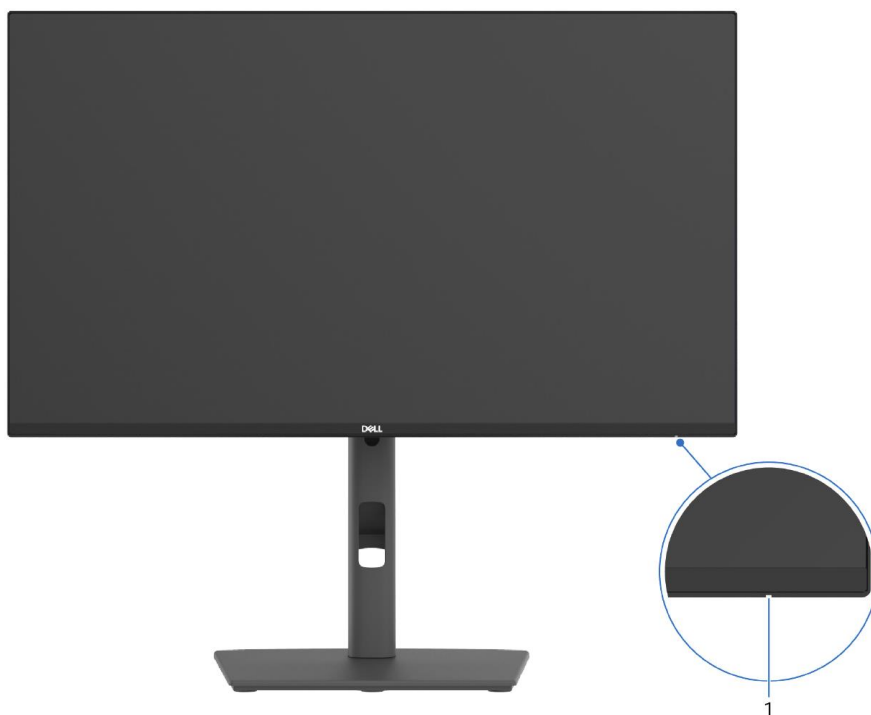
**△ MISE EN GARDE :** Si des vis à l'intérieur du moniteur sont desserrées ou au mauvais endroit, vous risquez de l'endommager gravement.

### Étapes

1. Remettez toutes les vis en place et assurez-vous qu'il ne reste plus de vis à l'intérieur du moniteur.
2. Avant d'intervenir à l'intérieur du moniteur, connectez tous les appareils externes, périphériques ou câbles que vous avez retirés.
3. Avant d'intervenir à l'intérieur du moniteur, remettez en place les cartes multimédia, les disques ou toute autre pièce que vous avez retirée.
4. Branchez votre moniteur et tous les appareils connectés à leurs prises électriques.
5. Allumez votre moniteur.

# Vues du moniteur P2726HE

## Vue de face



**Figure 1.** Vue de face du moniteur

**Tableau 1.** Composants et descriptions.

Étiquette	Description	Fonction
1	Voyant LED d'alimentation	Un voyant blanc fixe indique que le moniteur est allumé et qu'il fonctionne normalement. Un voyant blanc clignotant indique que le moniteur est en mode veille.

## Vue de derrière

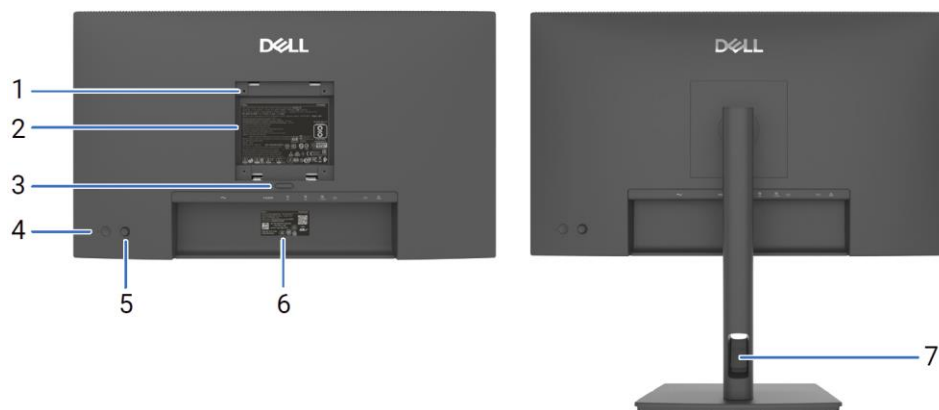


Figure 2. Vue de derrière du moniteur

Tableau 2. Composants et descriptions.

Étiquette	Description	Utilisation
1	Trous de montage VESA (4) (100 x 100 mm, derrière le couvercle VESA fixé)	Fixez le moniteur au mur à l'aide d'un kit de montage mural compatible VESA.
2	Étiquette d'informations réglementaires	Liste les certifications réglementaires.
3	Bouton de libération du socle	Permet de détacher le socle du moniteur.
4	Bouton d'alimentation Marche/Arrêt	Permet d'allumer ou éteindre le moniteur.
5	Joystick	Utilisez-le pour contrôler le menu de l'affichage à l'écran (OSD).
6	Étiquette réglementaire (y compris l'adresse Mac, le code QR MyDell, numéro de série et étiquette de service)	Référez-vous à cette étiquette si vous devez contacter le support technique de Dell. L'étiquette de service est un identifiant alphanumérique unique qui permet aux techniciens de service Dell d'identifier les composants matériels de votre ordinateur et d'accéder aux informations relatives à la garantie.
7	Fente de passage de câbles	Permet d'organiser les câbles en les faisant passer dans une fente.

## Vue de côté



Figure 3. Vue de côté du moniteur

## Vue arrière et vue de dessous

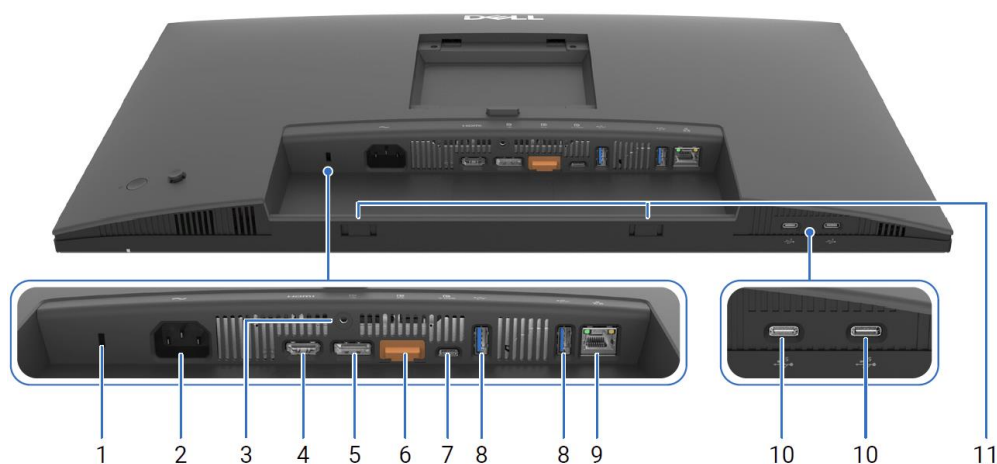











Figure 4. Vue arrière et vue de dessous du moniteur

Tableau 3. Composants et descriptions.

Étiquette	Description	Utilisation
1	Fente de verrouillage de sécurité	Fixe le moniteur à l'aide d'un verrou de câble de sécurité (vendu séparément).
2	 Connecteur d'alimentation	Permet de brancher le cordon d'alimentation.
3	Verrouillage du socle	Verrouillez le socle au moniteur à l'aide d'une vis M3 x 6 mm (vis non fournie).
4	 Port HDMI	Permet de brancher votre ordinateur à l'aide du câble HDMI.
5	 DisplayPort (entrée)	Permet de brancher votre ordinateur à l'aide du câble DisplayPort.
6	 DisplayPort (sortie) 	Sortie DP pour un moniteur compatible MST (multi-stream transport). Pour activer la fonction MST, reportez-vous aux instructions de la section « <a href="#">Connexion du moniteur pour la fonction DisplayPort MST (Multi-Stream Transport)</a> ». <b>REMARQUE :</b> Retirez le bouchon en caoutchouc lors de l'utilisation du connecteur de sortie DisplayPort.
7	 <b>100W</b> Port ascendant USB-C 5 Gbit/s (vidéo + données)	Permet de brancher votre ordinateur à l'aide du câble USB C. Le port USB-C offre le taux de transfert le plus rapide et le mode alternatif avec un support DP 1.4, avec une résolution maximale de 1920 x 1080 à 120 Hz, PD 20 V/5 A*, 20 V/4,8 A, 15 V/3 A, 9 V/3 A. <b>REMARQUE :</b> Les ports USB C ne sont pas pris en charge sur les versions de Windows plus anciennes que Windows 10. * PD 100 W activé uniquement pour les systèmes compatibles Dell.
8	 Ports descendants USB Type-A 5 Gbit/s (2)	Branchez votre appareil USB. Ces ports ne sont utilisables qu'après avoir branché le câble USB de l'ordinateur au moniteur. <b>REMARQUE :</b> Pour éviter toute interférence de signal, lorsqu'un appareil USB sans fil est connecté à un port USB descendant, il n'est PAS recommandé de connecter d'autres appareils USB aux ports adjacents.
9	 Connecteur RJ45	Permet de se connecter à Internet. Vous pouvez naviguer sur Internet via RJ45 uniquement après avoir connecté le câble USB-C de l'ordinateur au moniteur.
10	 Ports USB-C descendantes 5 Gbit/s (2) (données uniquement)	Branchez votre appareil USB. Ce port n'est utilisable qu'après avoir branché le câble USB de l'ordinateur au moniteur. <b>REMARQUE :</b> Pour éviter toute interférence de signal, lorsqu'un appareil USB sans fil est connecté à un port USB descendant, il n'est PAS recommandé de connecter d'autres appareils USB aux ports adjacents.
11	Emplacements pour barre de son	Fixez votre barre de son externe (vendue séparément) au moniteur en alignant les languettes magnétiques de la barre de son avec les fentes du moniteur.

# Principaux composants du moniteur P2726HE

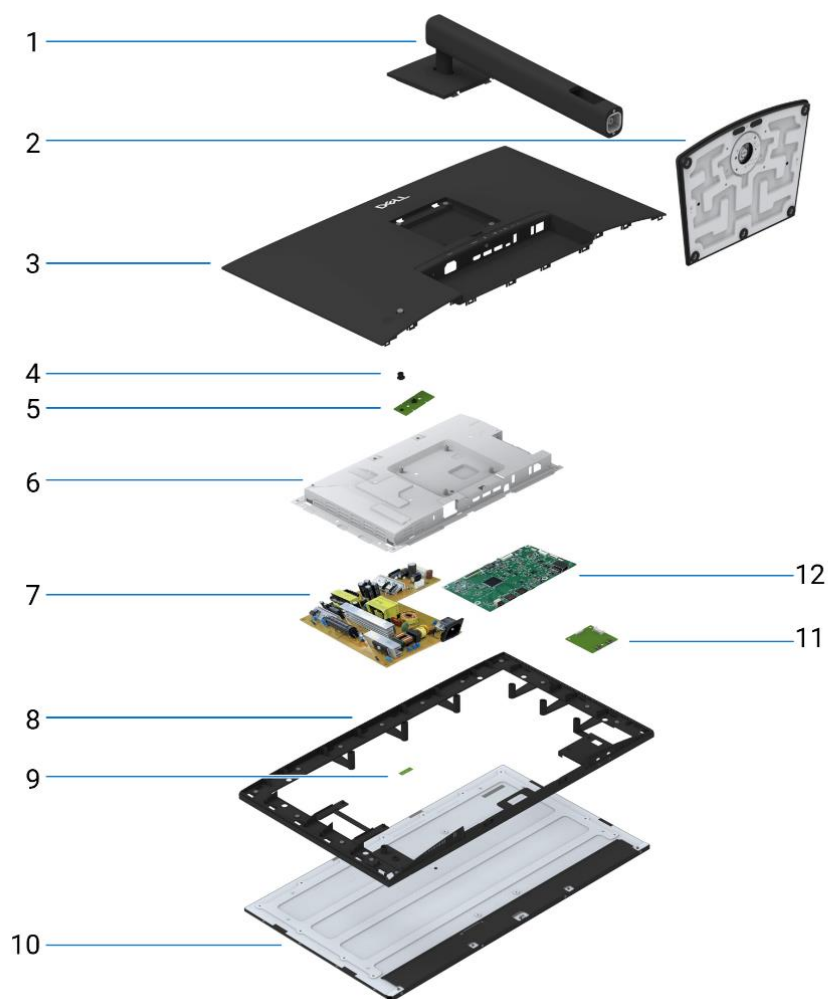
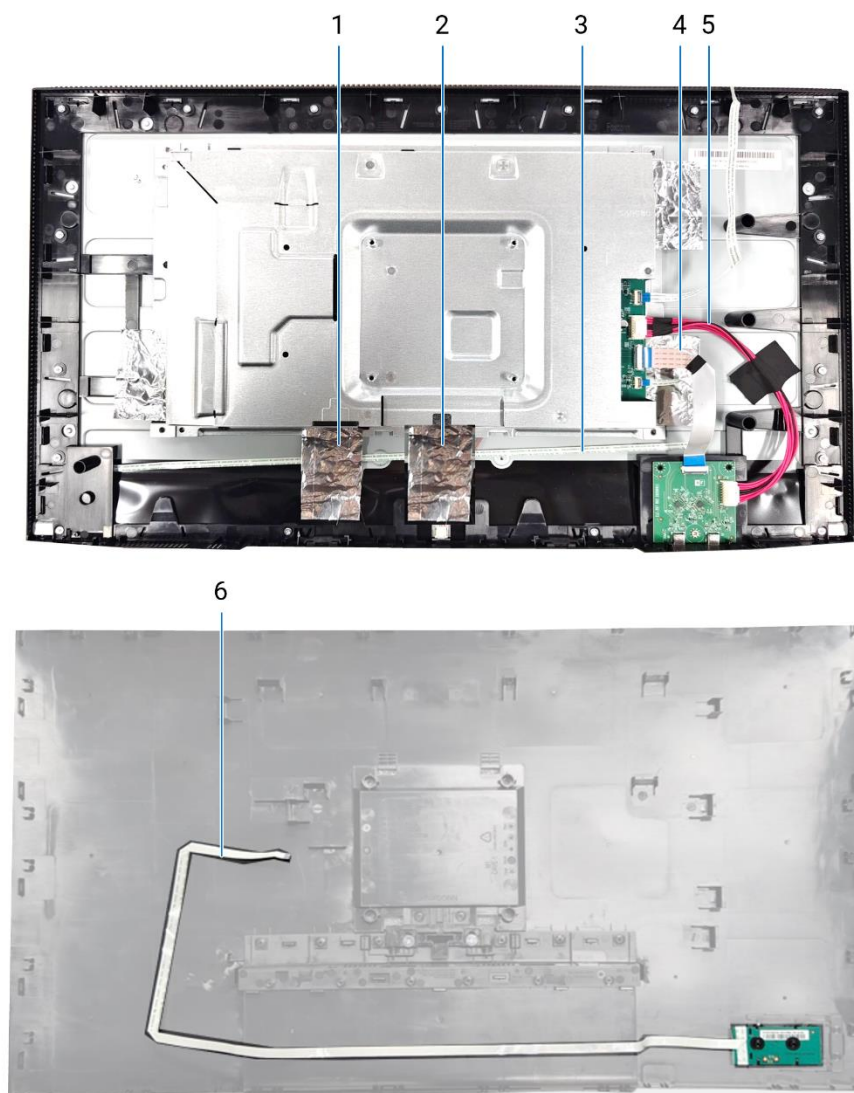


Figure 5. Principaux composants

Tableau 4. Composants.

Élément	Description
1	Colonne du socle
2	Base du socle
3	Couvercle arrière
4	Joystick
5	Carte du clavier
6	Châssis
7	Carte d'alimentation
8	Cadre intermédiaire de l'écran
9	Carte LED
10	Panneau d'affichage
11	Carte QAP
12	Carte d'interface

# Diagramme de connectivité du câblage



**Figure 6.** Diagramme de connectivité du câblage

**Tableau 5.** Câbles.

Élément	Description
1	Câble LVDS
2	Câble de la barre lumineuse
3	Câble de la carte LED
4	Câble QAP
5	Câble QAP PW
6	Câble du clavier

# Connexion de votre moniteur

**⚠ AVERTISSEMENT :** Avant de commencer toute procédure de cette section, suivez les [Instructions de sécurité](#).

**⚠ AVERTISSEMENT :** Pour votre sécurité, assurez-vous que la prise de courant avec mise à la terre à laquelle vous branchez le cordon d'alimentation est facilement accessible à l'opérateur et située aussi près que possible de l'équipement. Pour couper l'alimentation de l'équipement, débranchez le câble d'alimentation de la prise électrique en saisissant fermement la fiche. Ne tirez jamais sur le cordon.

**ℹ REMARQUE :** Les moniteurs Dell sont conçus pour fonctionner de manière optimale avec les câbles Dell fournis dans la boîte. Dell ne garantit pas la qualité et les performances vidéo si des câbles d'une marque autre que Dell sont utilisés.

**ℹ REMARQUE :** Faites passer les câbles par la fente de gestion des câbles avant de les connecter.

**ℹ REMARQUE :** Ne branchez pas tous les câbles à l'ordinateur en même temps.

**ℹ REMARQUE :** Les images ne sont données qu'à titre d'illustration. L'apparence de l'ordinateur peut varier.

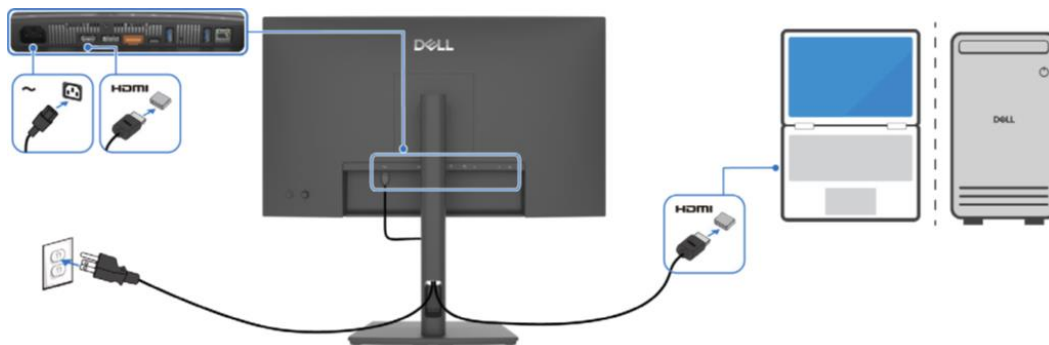
## Pour connecter votre moniteur à l'ordinateur :

1. Éteignez votre ordinateur et débranchez son câble d'alimentation.
2. Branchez le câble HDMI/DisplayPort et le câble USB C de votre moniteur à l'ordinateur.
3. Allumez votre moniteur.
4. Sélectionnez la source d'entrée correcte dans le menu de l'affichage à l'écran (OSD) de votre moniteur, puis allumez votre ordinateur.

**ℹ REMARQUE :** Si votre moniteur affiche une image, l'installation est terminée. S'il n'affiche pas d'image, consultez [Problèmes courants](#).

**ℹ REMARQUE :** Retirez le bouchon en caoutchouc lorsque vous utilisez DisplayPort (sortie).

## Branchement du câble HDMI (facultatif)



**Figure 7. Branchement du câble HDMI**

## Branchement du câble DisplayPort

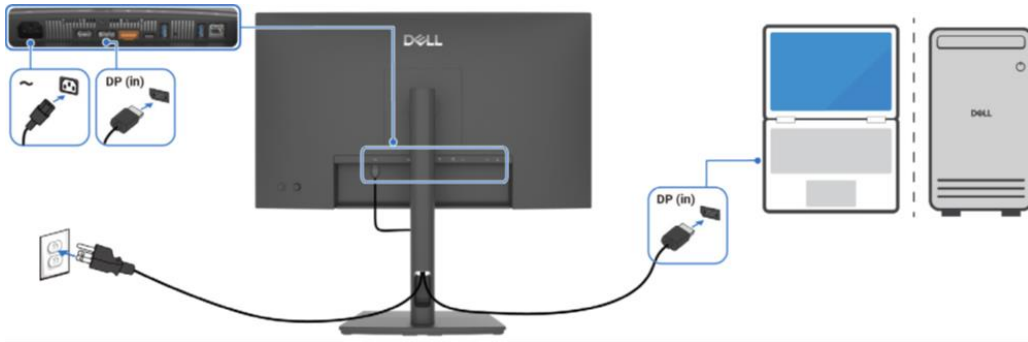


Figure 8. Branchement du câble DisplayPort

## Connexion du moniteur pour la fonction DisplayPort MST (Multi-Stream Transport)

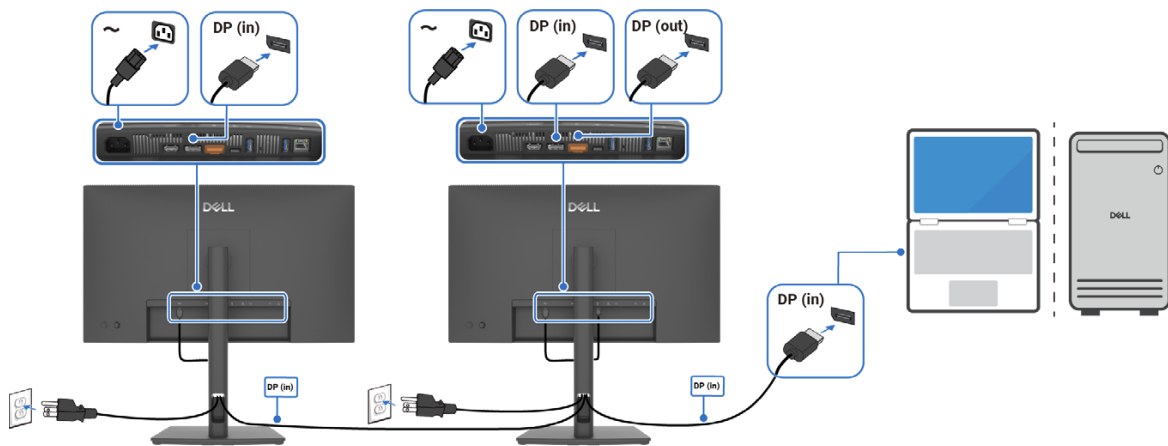


Figure 9. Fonction Multi-Stream Transport (MST) sur DisplayPort

① **REMARQUE :** Prise en charge de la fonctionnalité DisplayPort MST. Pour utiliser cette fonctionnalité, la carte graphique de votre ordinateur doit être certifiée au minimum DP 1.2 avec l'option MST.

## Branchement du câble USB C vers C

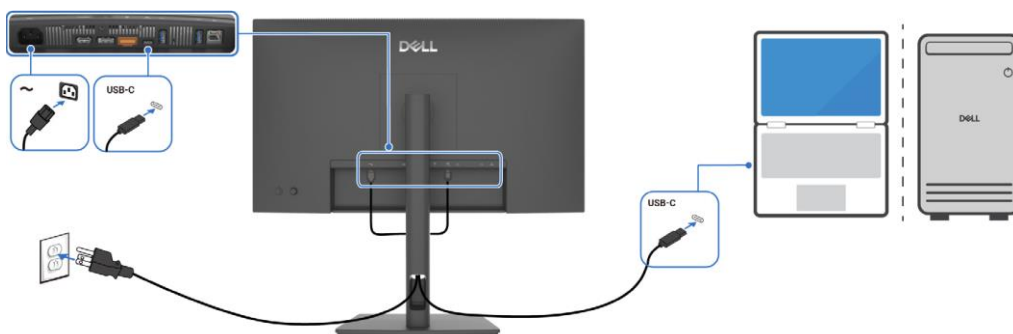


Figure 10. Branchement du câble USB C vers C

## Connexion du moniteur pour la fonction USB C MST (Multi-Stream Transport)

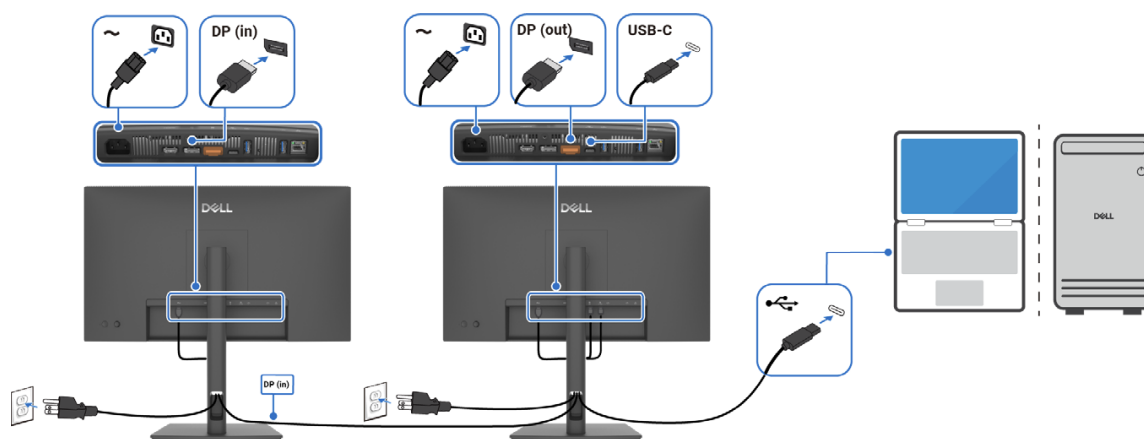


Figure 11. Fonction Multi-Stream Transport (MST) sur USB-C

**REMARQUE :** Le nombre maximal de moniteurs pris en charge par MST dépend de la bande passante de la source USB C. Veuillez vous référer aux problèmes spécifiques au produit – [Aucune image lors de l'utilisation de la fonction MST sur USB-C.](#)

## Connexion du moniteur pour câble RJ45 (optionnel)

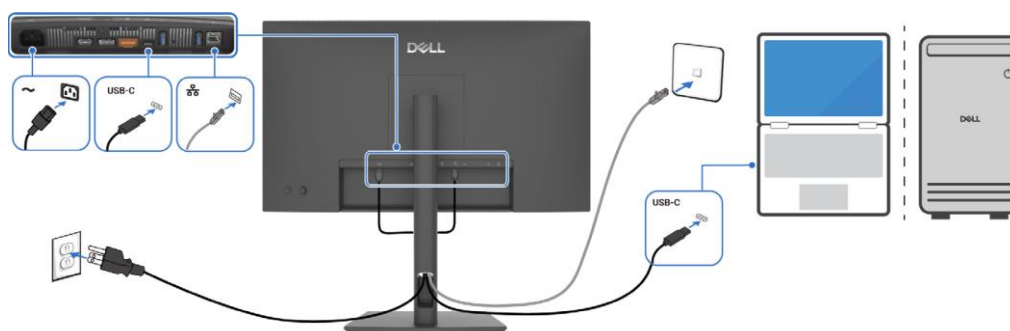


Figure 12. Connexion du moniteur pour câble RJ45 (optionnel)

# Démontage et remontage

**⚠ MISE EN GARDE :** Les informations contenues dans cette section sont destinées aux techniciens de maintenance agréés de la région EMEA. Dell interdit aux utilisateurs de démonter le moniteur et tout dommage causé par un entretien non autorisé ne sera pas couvert par la garantie.

## Outils recommandés

- Tournevis cruciforme n° 00
- Tournevis cruciforme n° 2
- Point à tracer en plastique









## Liste des vis

**① REMARQUE :** Lorsque vous retirez des vis d'un composant, il est recommandé de noter le type de vis, la quantité de vis, puis de les placer dans une boîte de rangement pour vis. Cela permet de s'assurer que le bon nombre de vis et le bon type de vis sont récupérés lors du remplacement du composant.

**① REMARQUE :** Certains ordinateurs présentent des surfaces magnétiques. Veillez à ce que les vis ne restent pas attachées à ces surfaces lorsque vous remplacez un composant.

**① REMARQUE :** La couleur des vis peut varier en fonction de la configuration commandée.

**Tableau 6. Liste des vis.**

Composant	Type de vis	Quantité	Image de la vis
Couvercle arrière VESA	M4x10	4	
Carte d'interface	M3x6	4	
Carte d'alimentation	M3x6	4	
Mise à la terre de la carte d'alimentation	M4x9	1	
Cadre intermédiaire de l'écran	M3x4	17	
Clavier	T3x6	2	
Carte QAP	T3x6	1	
Carte LED	T2x3	1	

# Socle

## Retrait du socle

### Conditions préalables

1. Suivez la procédure dans la section [Avant de travailler à l'intérieur de votre moniteur.](#)

### Étapes

1. Placez le moniteur sur un chiffon doux ou un coussin sur le bureau.
2. Appuyez sur le bouton de libération.
3. Inclinez le support et soulevez-le vers le haut pour détacher le support du moniteur.
4. Ouvrez la poignée de vis située en bas de la base du socle, puis tournez-la dans le sens antihoraire pour déverrouiller la colonne du socle de la base.
5. Retirez la colonne du socle de la base du socle.

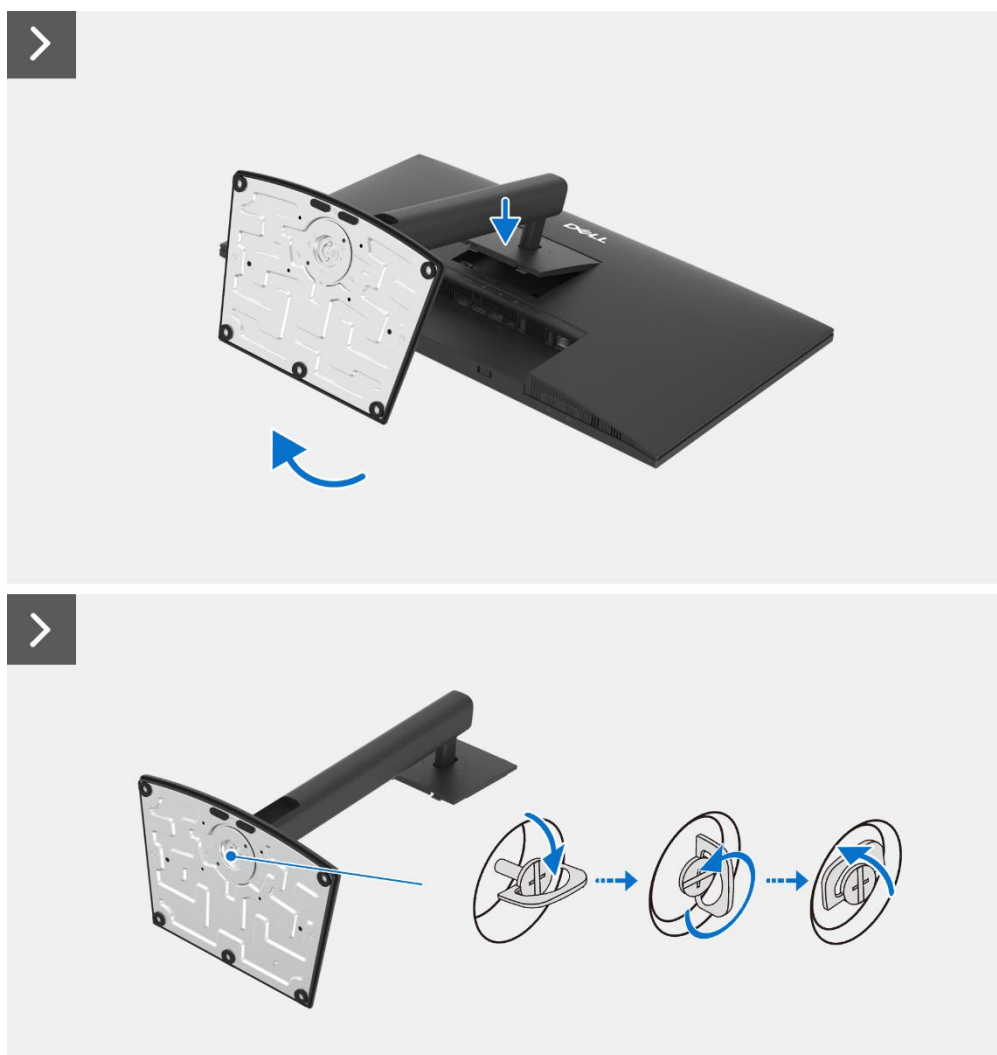


Figure 13. Retrait du socle



**Figure 14. Retrait du socle**

## Installation du socle

### Étapes

1. Alignez et placez la colonne du socle sur la base du socle.
2. Ouvrez la poignée de vis située en bas de la base du socle, puis tournez-la dans le sens horaire pour serrer fermement la vis.
3. Fermez la poignée à vis située sous le socle.
4. Placez le moniteur sur un chiffon doux ou un coussin près du bord du bureau.
5. Alignez le support de l'ensemble socle sur la tête du moniteur.
6. Insérez le support de l'ensemble socle dans le moniteur jusqu'à ce qu'il se verrouille en position.

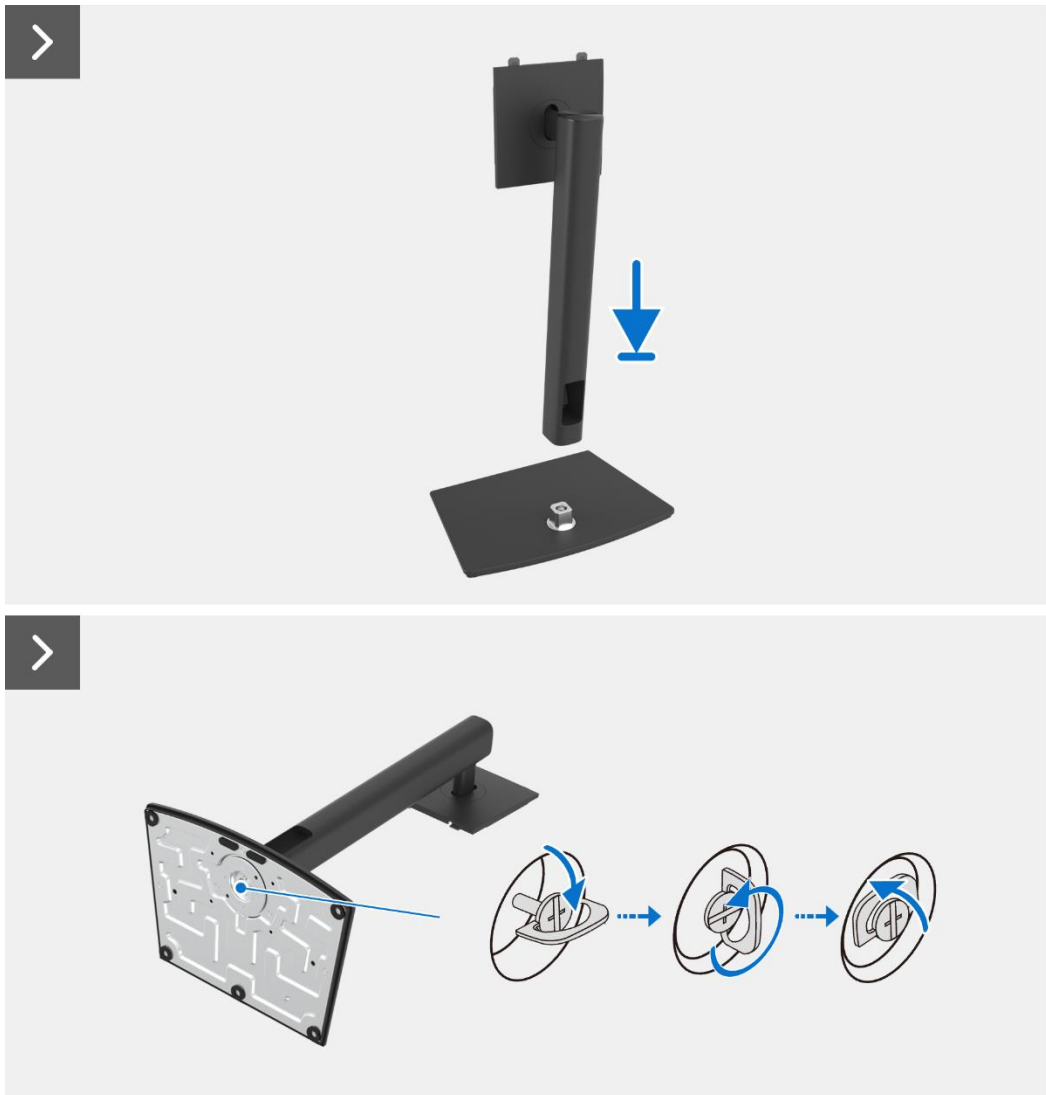
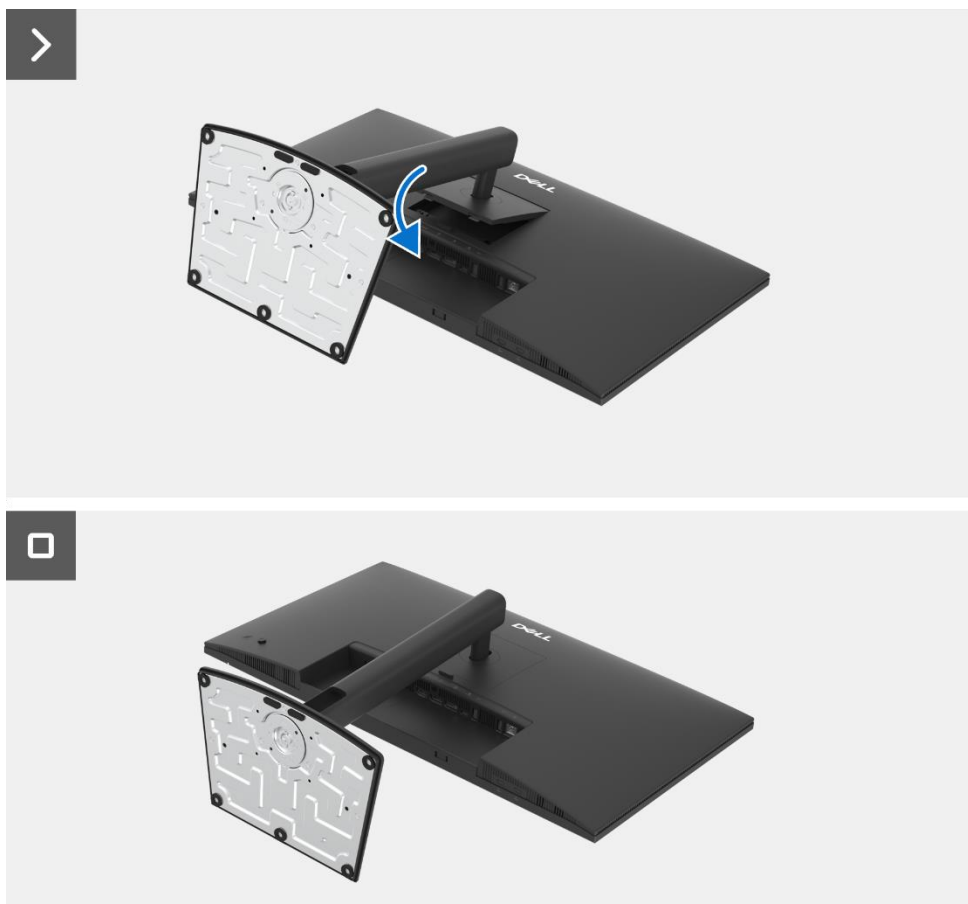


Figure 15. Installation du socle



**Figure 16.** Installation du socle

**Prochaines étapes**

1. Suivez la procédure à la section [Après être intervenu à l'intérieur du moniteur.](#)

# Couvercle arrière

## Retrait du couvercle arrière

### Conditions préalables

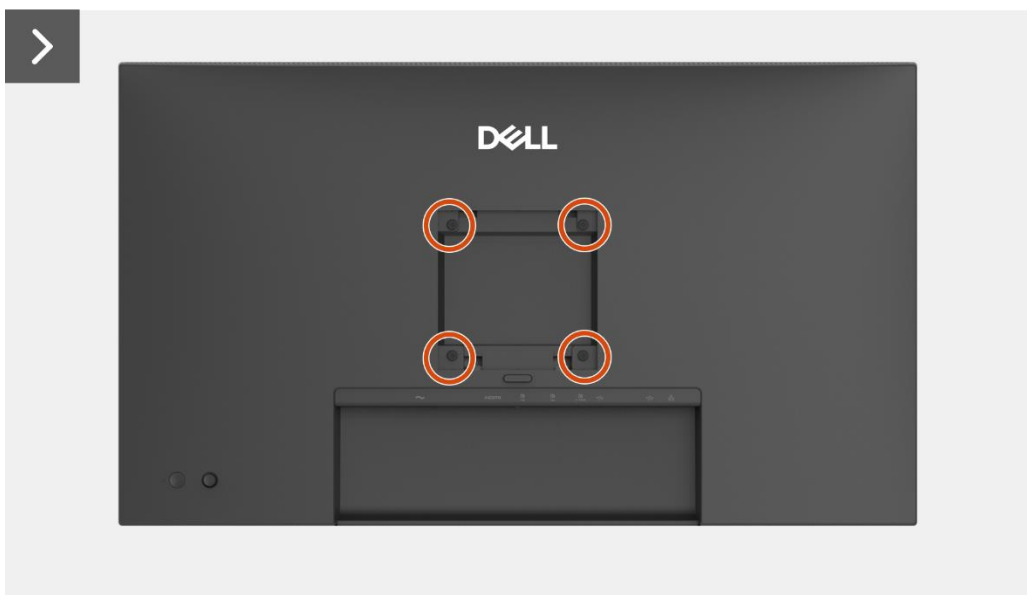
1. Suivez la procédure dans la section [Avant de travailler à l'intérieur de votre moniteur.](#)
2. Retirez le [socle](#).

### Étapes

1. Retirez les quatre vis (M4x10) qui fixent le couvercle arrière à l'assemblage du châssis.
2. En utilisant les deux mains, soulevez délicatement le couvercle arrière en commençant par le bord supérieur du moniteur.
3. Soulevez partiellement et maintenez le couvercle arrière.
4. Retirez le film mylar latéral du châssis, déconnectez le câble du clavier du connecteur sur la carte d'interface.
5. Retirez le couvercle arrière du moniteur.



4x  
M4x10



**Figure 17. Retrait du couvercle arrière**

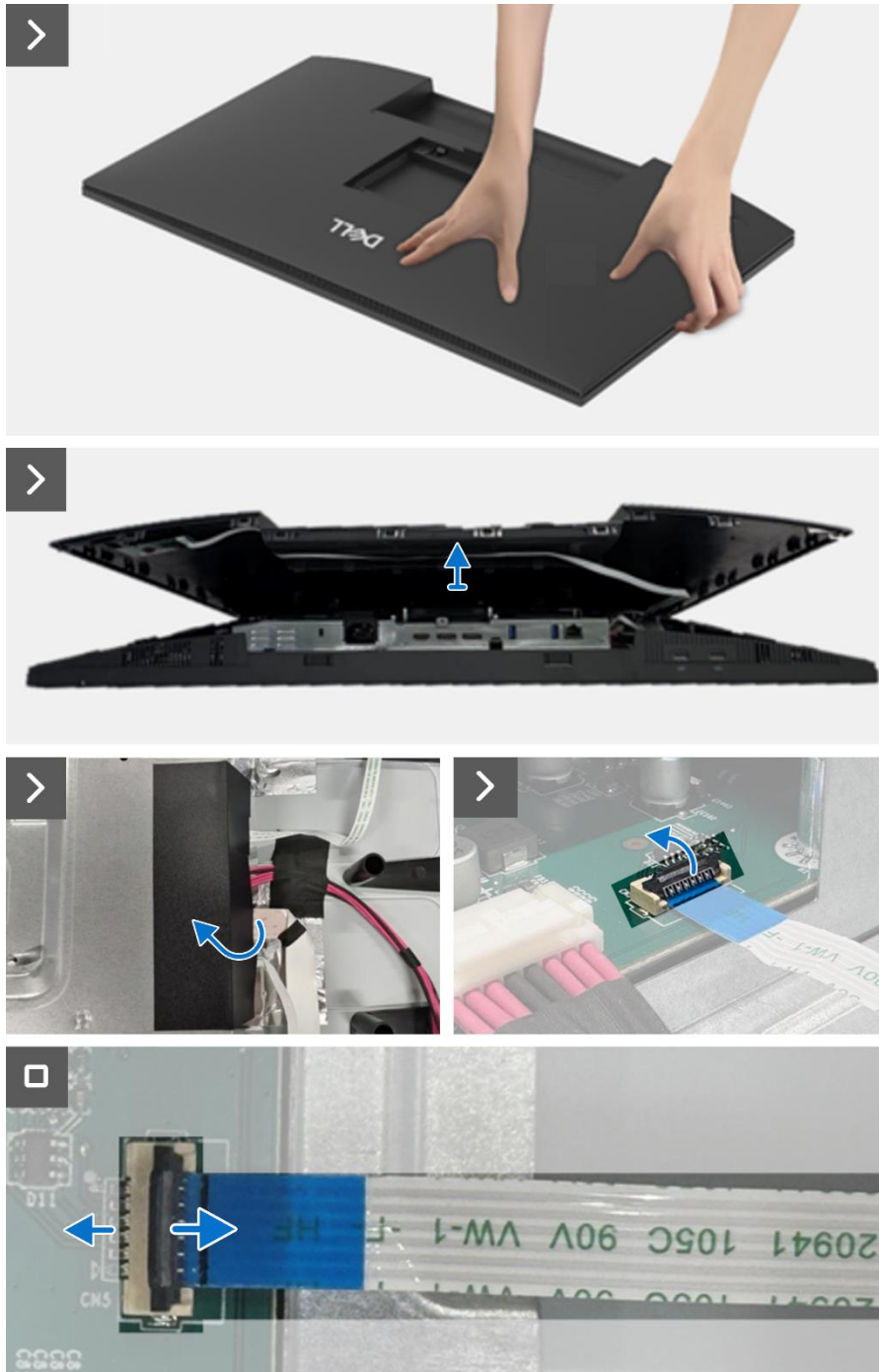


Figure 18. Retrait du couvercle arrière

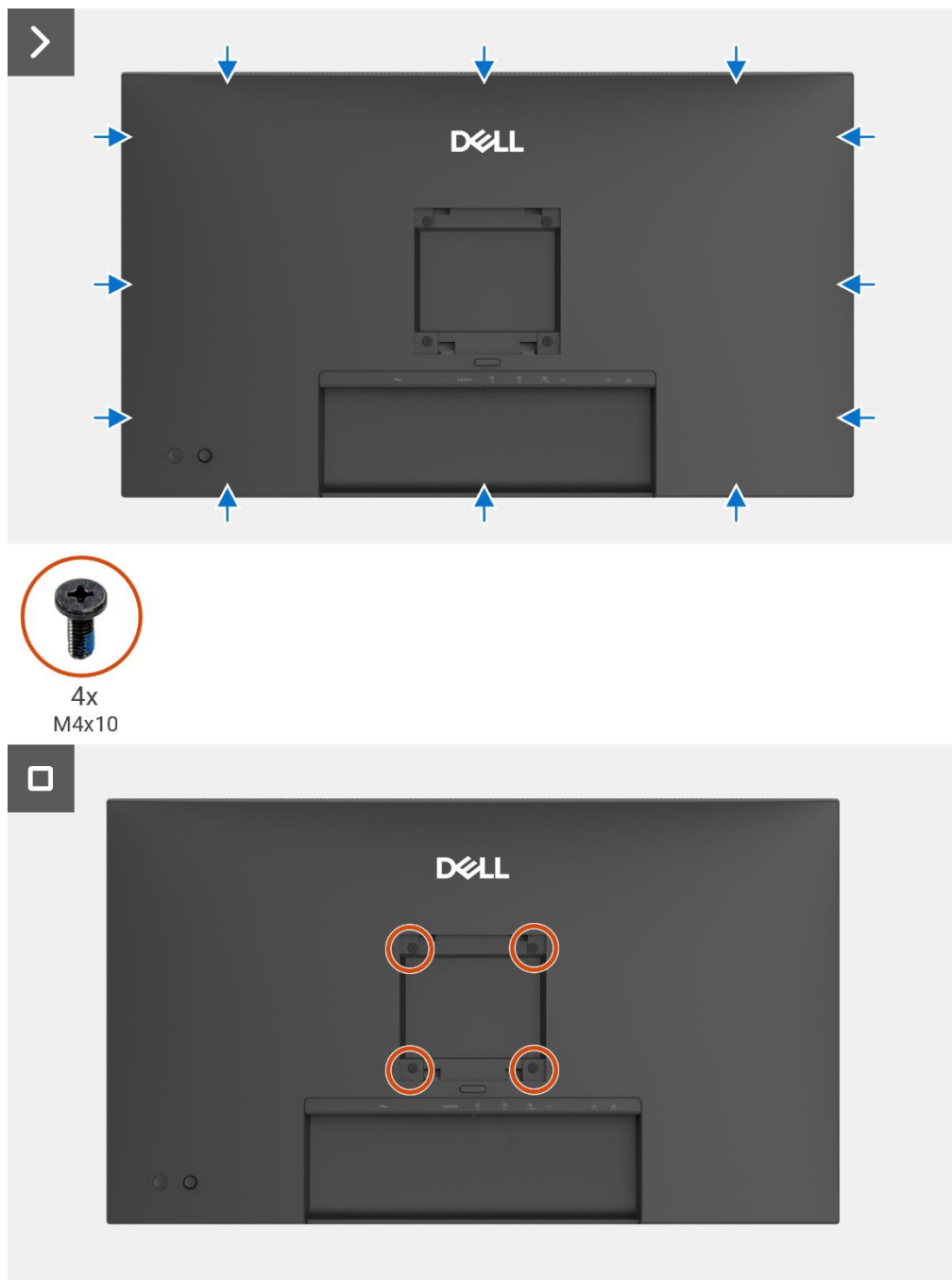
## Installation du couvercle arrière

### Étapes

1. Soulevez le couvercle arrière au-dessus du châssis, connectez le câble du clavier au connecteur de la carte d'interface et fixez la bande en Mylar latérale au châssis.
2. Alignez les fentes du couvercle arrière sur les fentes du châssis principal, puis appuyez sur les côtés pour mettre le couvercle arrière en place.
3. Remplacez les quatre vis (M4x10) pour fixer le couvercle arrière au moniteur.



Figure 19. Installation du couvercle arrière



**Figure 20. Installation du couvercle arrière**

**Prochaines étapes**

1. Installez le [socle](#).
2. Suivez la procédure à la section [Après être intervenu à l'intérieur du moniteur](#).

# Carte du clavier

## Retrait de la carte du clavier

### Conditions préalables

1. Suivez la procédure dans la section [Avant de travailler à l'intérieur de votre moniteur.](#)
2. Retirez le [socle.](#)
3. Retirez le [couvercle arrière.](#)

### Étapes

1. Retirez les deux vis (T3x6) qui fixent la carte du clavier au couvercle arrière.
2. Décollez le câble de la carte du clavier et retirez la carte du clavier du couvercle arrière.



2x  
T3x6

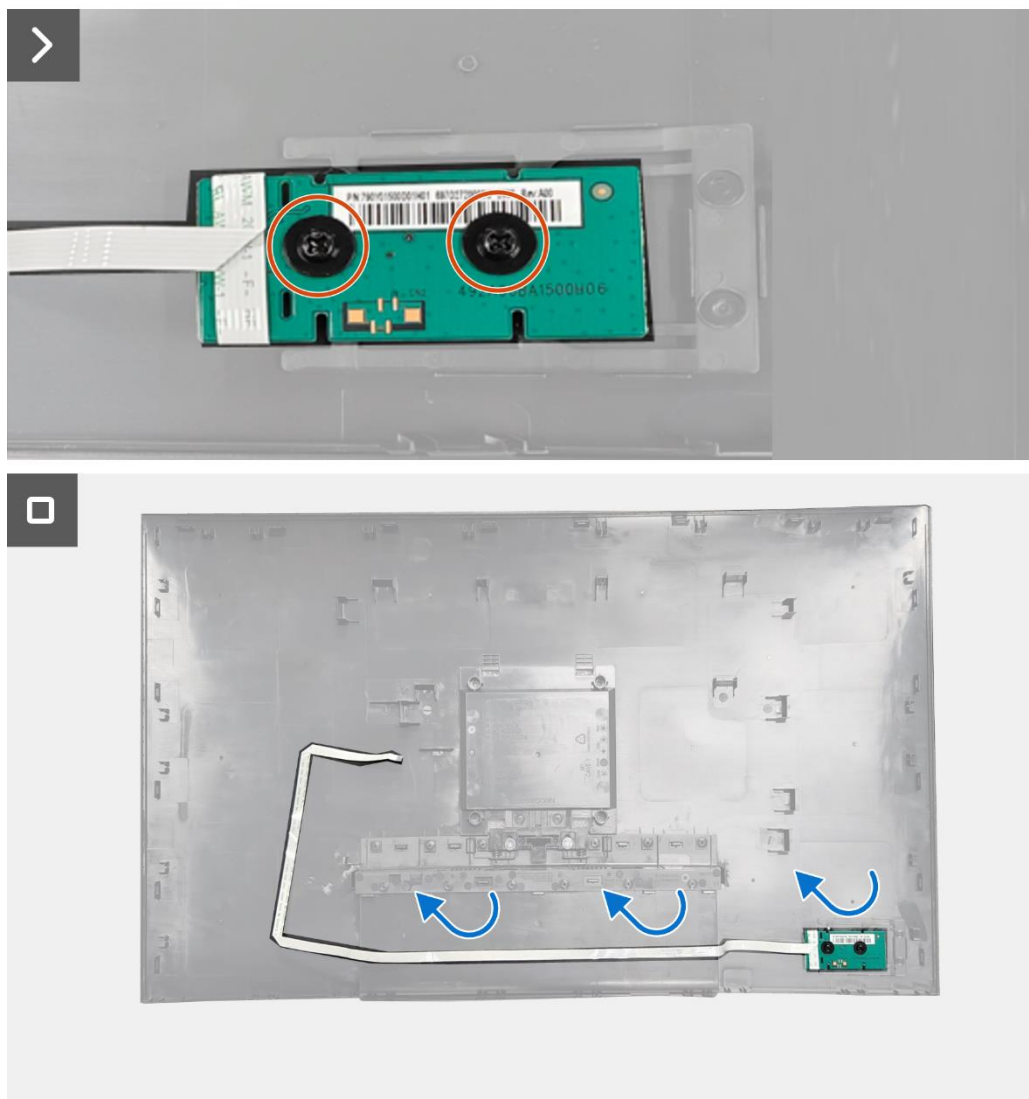


Figure 21. Retrait de la carte du clavier

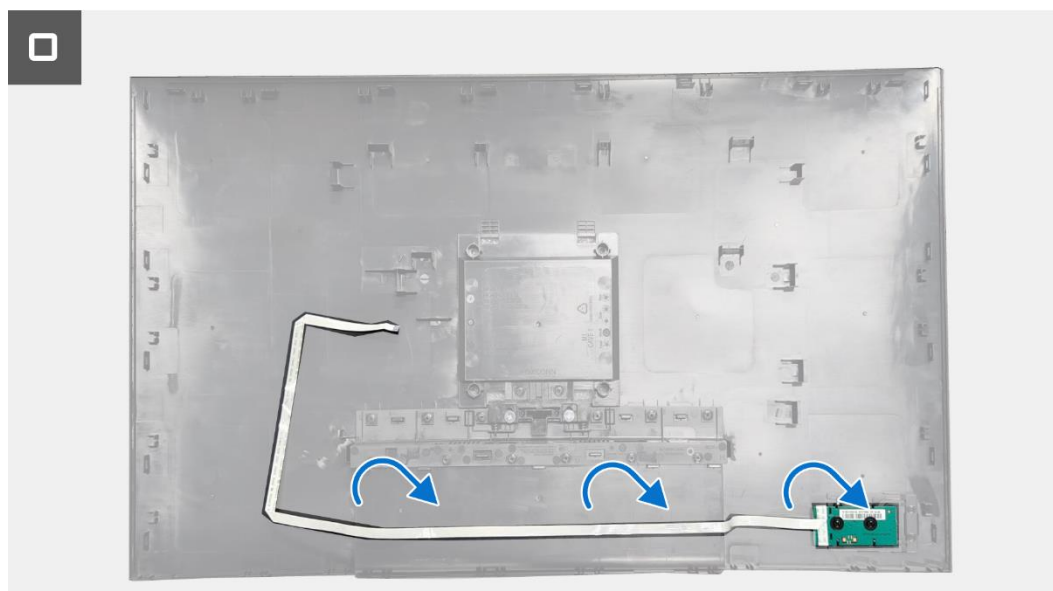
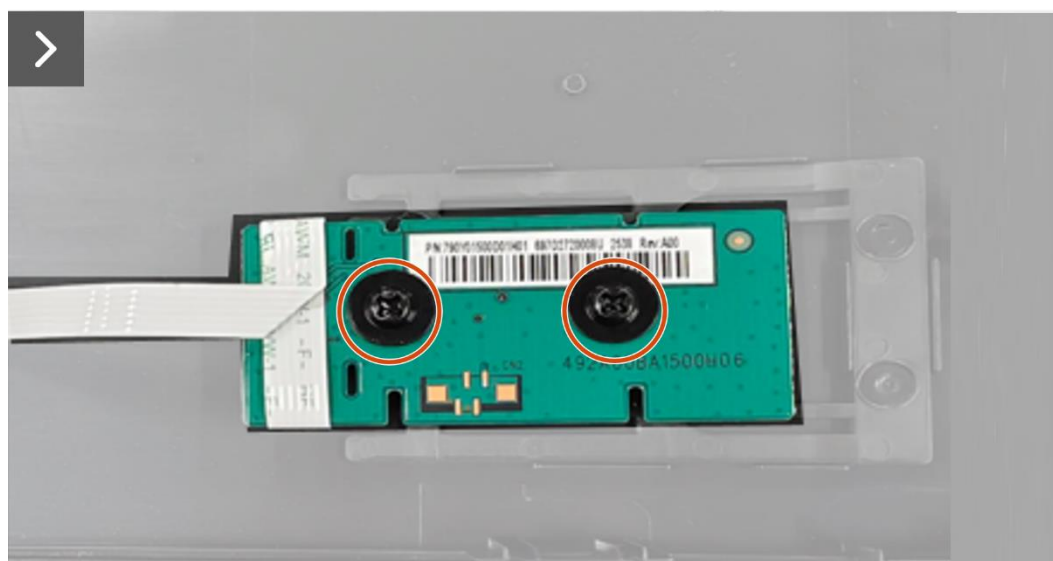
## Installation de la carte du clavier

### Étapes

1. Alignez et placez la carte du clavier sur le couvercle arrière.
2. Remplacez les deux vis (T3x6) pour fixer la carte du clavier au couvercle arrière.
3. Collez le câble du clavier sur le couvercle arrière.



2x  
T3x6



**Figure 22.** Installation de la carte du clavier

### Prochaines étapes

1. Installez le [couvercle arrière](#).
2. Installez le [socle](#).
3. Suivez la procédure à la section [Après être intervenu à l'intérieur du moniteur](#).

# Carte QAP

## Retrait de la carte QAP

### Conditions préalables

1. Suivez la procédure dans la section [Avant de travailler à l'intérieur de votre moniteur.](#)
2. Retirez le [socle.](#)
3. Retirez le [couvercle arrière.](#)
4. Retirez la [carte du clavier.](#)

### Étapes

1. Retirez le ruban noir du câble QAP PW.
2. Déconnectez le câble QAP PW du connecteur de la carte QAP.
3. Déconnectez le câble QAP du connecteur de la carte QAP.
4. Retirez la vis (T3x6) qui fixe la carte QAP au cadre intermédiaire.
5. Soulevez la carte QAP du cadre intermédiaire de l'écran.

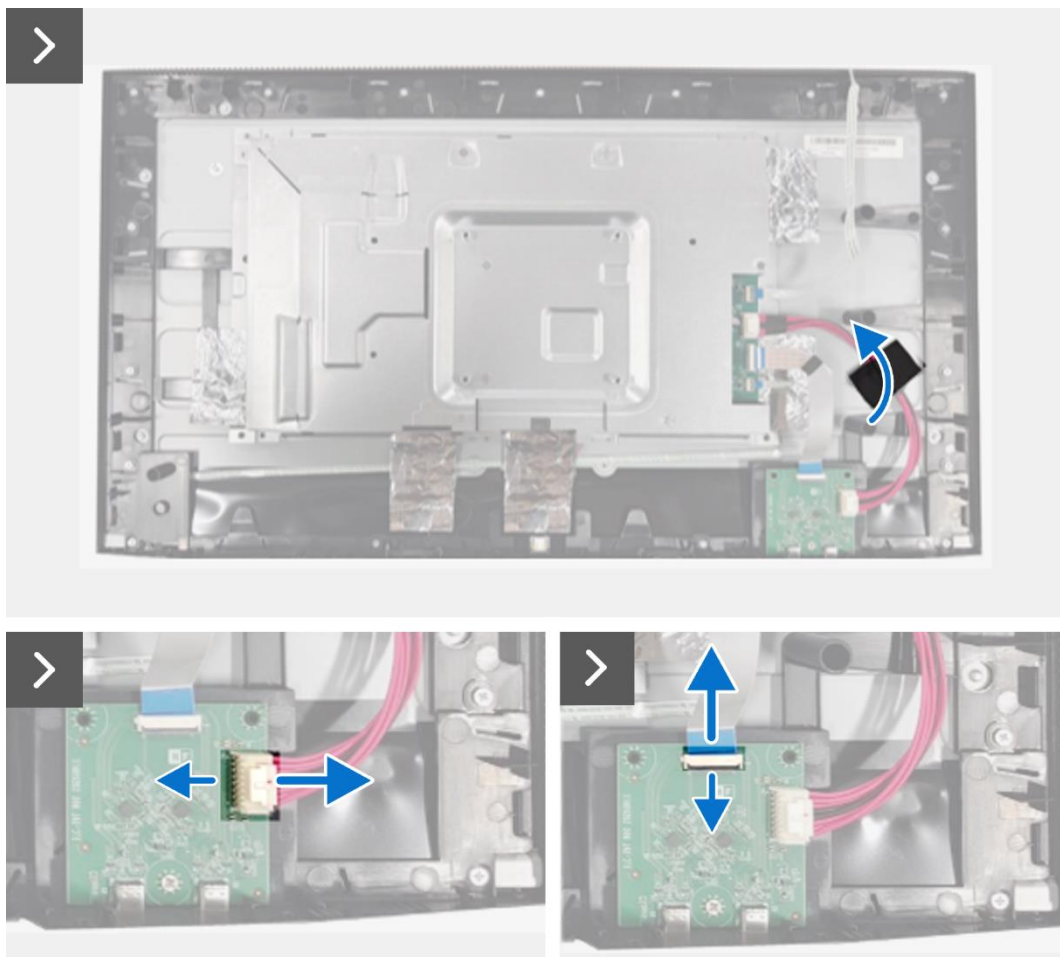
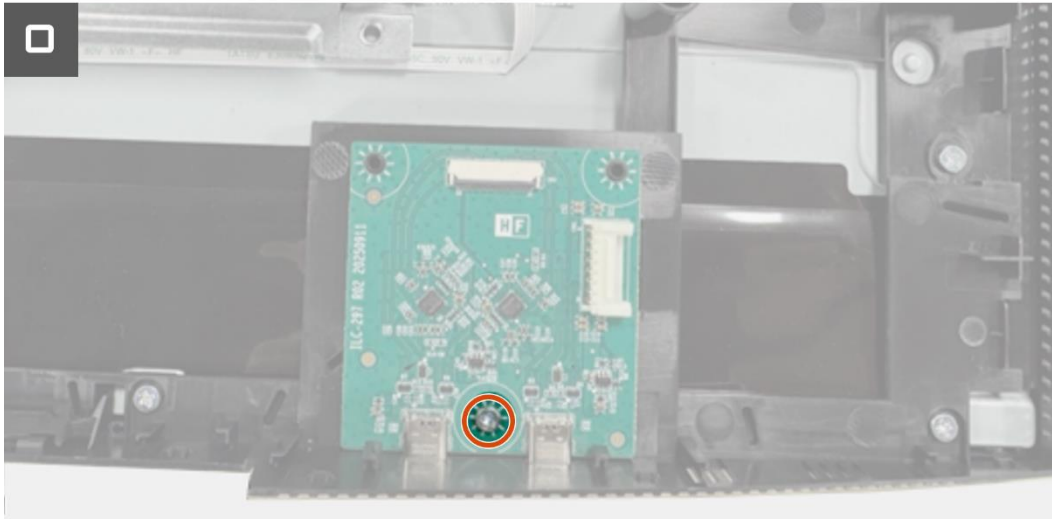


Figure 23. Retrait de la carte QAP



2x  
T3x6



**Figure 24.** Retrait de la carte QAP

## Installation de la carte QAP

### Étapes

1. Placez la carte QAP sur le cadre intermédiaire de l'écran.
2. Placez la vis (T3x6) pour fixer la carte QAP au cadre intermédiaire de l'écran.
3. Connectez le câble QAP PW au connecteur de la carte QAP.
4. Connectez le câble QAP au connecteur de la carte QAP.
5. Fixez le ruban noir pour fixer le câble QAP PW.



2x  
T3x6

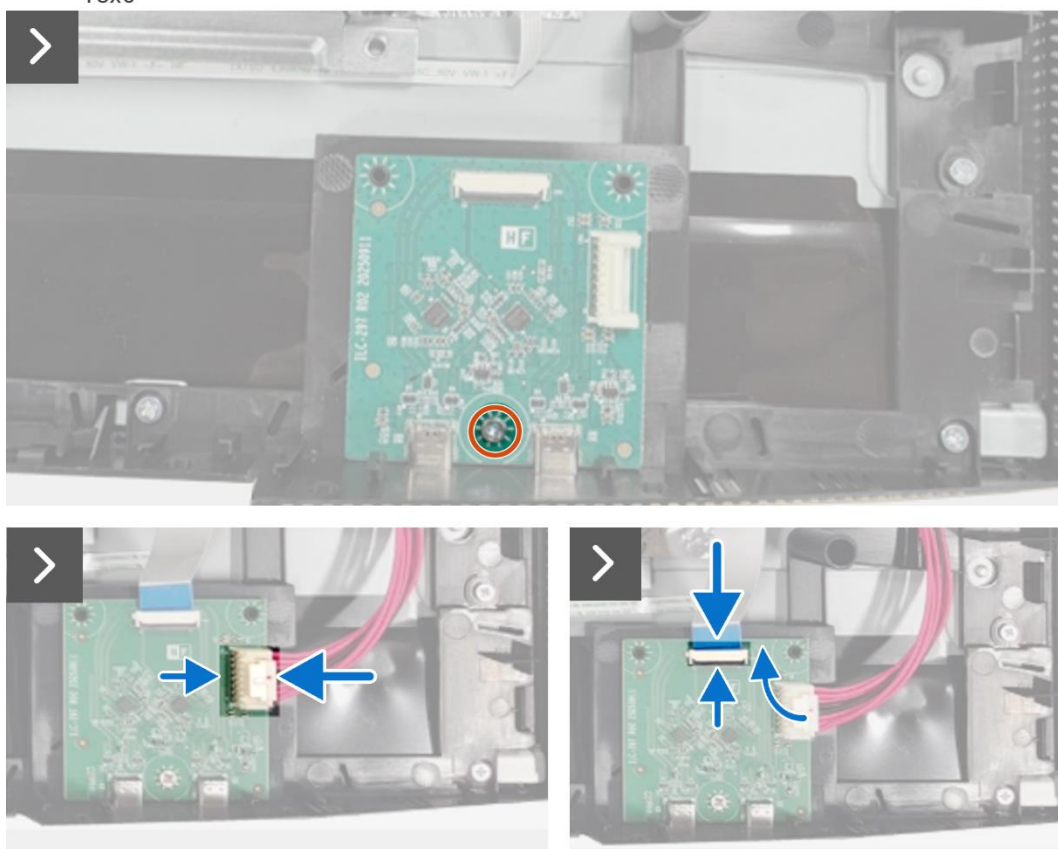
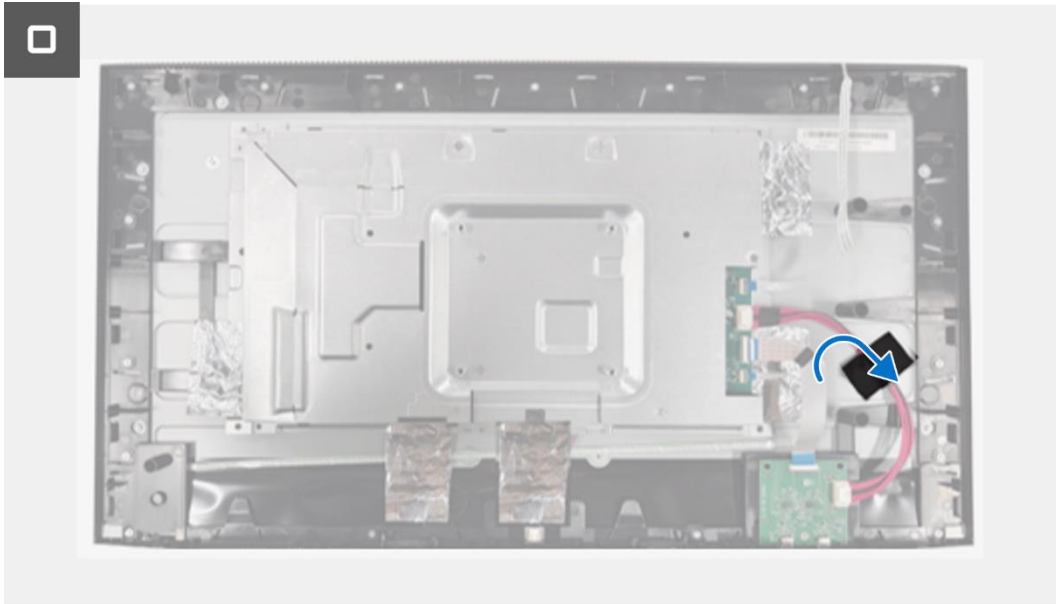


Figure 25. Installation de la carte QAP



**Figure 26.** Installation de la carte QAP

**Prochaines étapes**

1. Installez la [carte du clavier](#).
2. Installez le [couvercle arrière](#).
3. Installez le [socle](#).
4. Suivez la procédure à la section [Après être intervenu à l'intérieur du moniteur](#).

# Assemblage du châssis

## Retrait de l'assemblage du châssis

### Conditions préalables

1. Suivez la procédure dans la section [Avant de travailler à l'intérieur de votre moniteur.](#)
2. Retirez le [socle](#).
3. Retirez le [couvercle arrière](#).
4. Retirez la [carte du clavier](#).
5. Retirez la [carte QAP](#).

### Étapes

1. Déconnectez le câble QPA PW du connecteur sur la carte d'interface.
2. Déconnectez le câble QPA du connecteur sur la carte d'interface.
3. Déconnectez le câble LED du connecteur de la carte d'interface.
4. Retirez les feuilles d'aluminium du panneau d'affichage et de l'assemblage du châssis.
5. Débranchez le câble LVDS du connecteur sur le panneau d'affichage.
6. Déconnectez le câble de la barre lumineuse du connecteur situé sur le panneau d'affichage.
7. Retirez l'assemblage du châssis du panneau d'affichage.

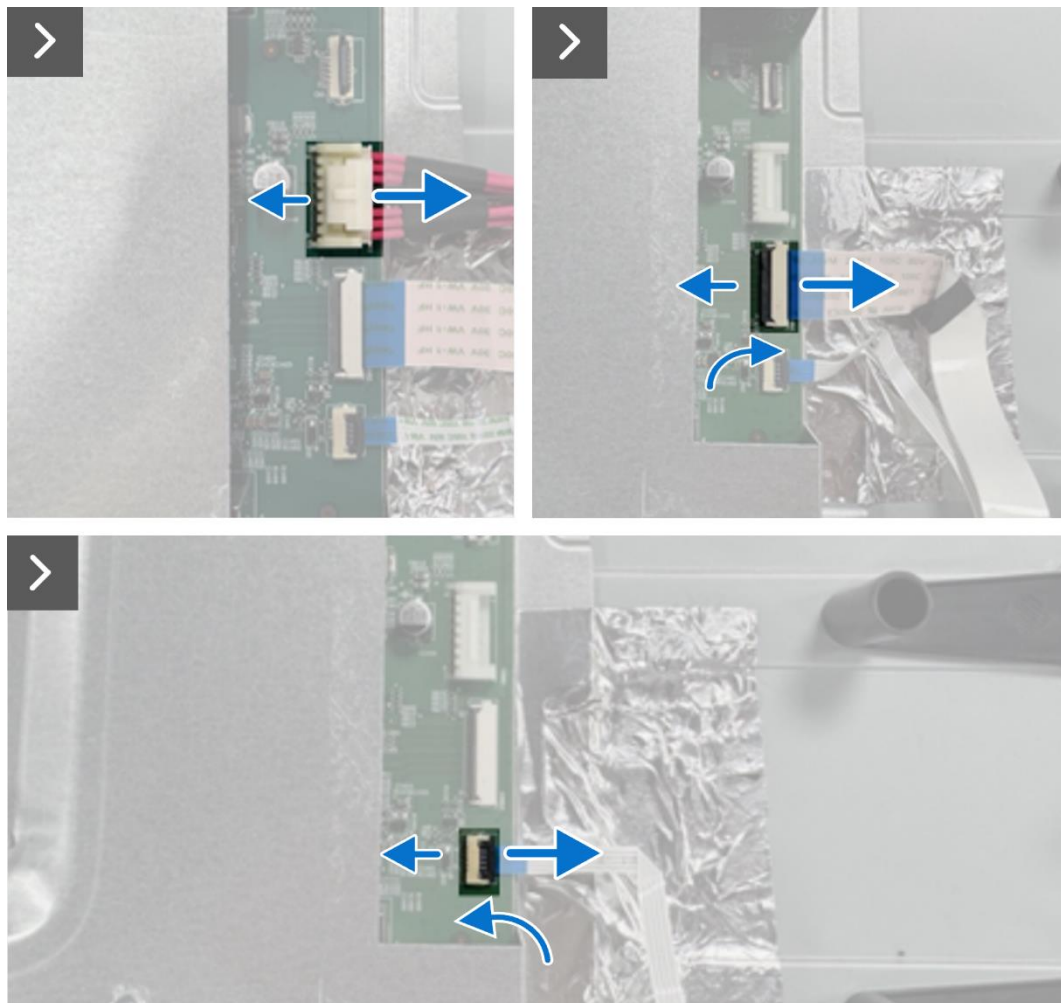


Figure 27. Retrait de l'assemblage du châssis

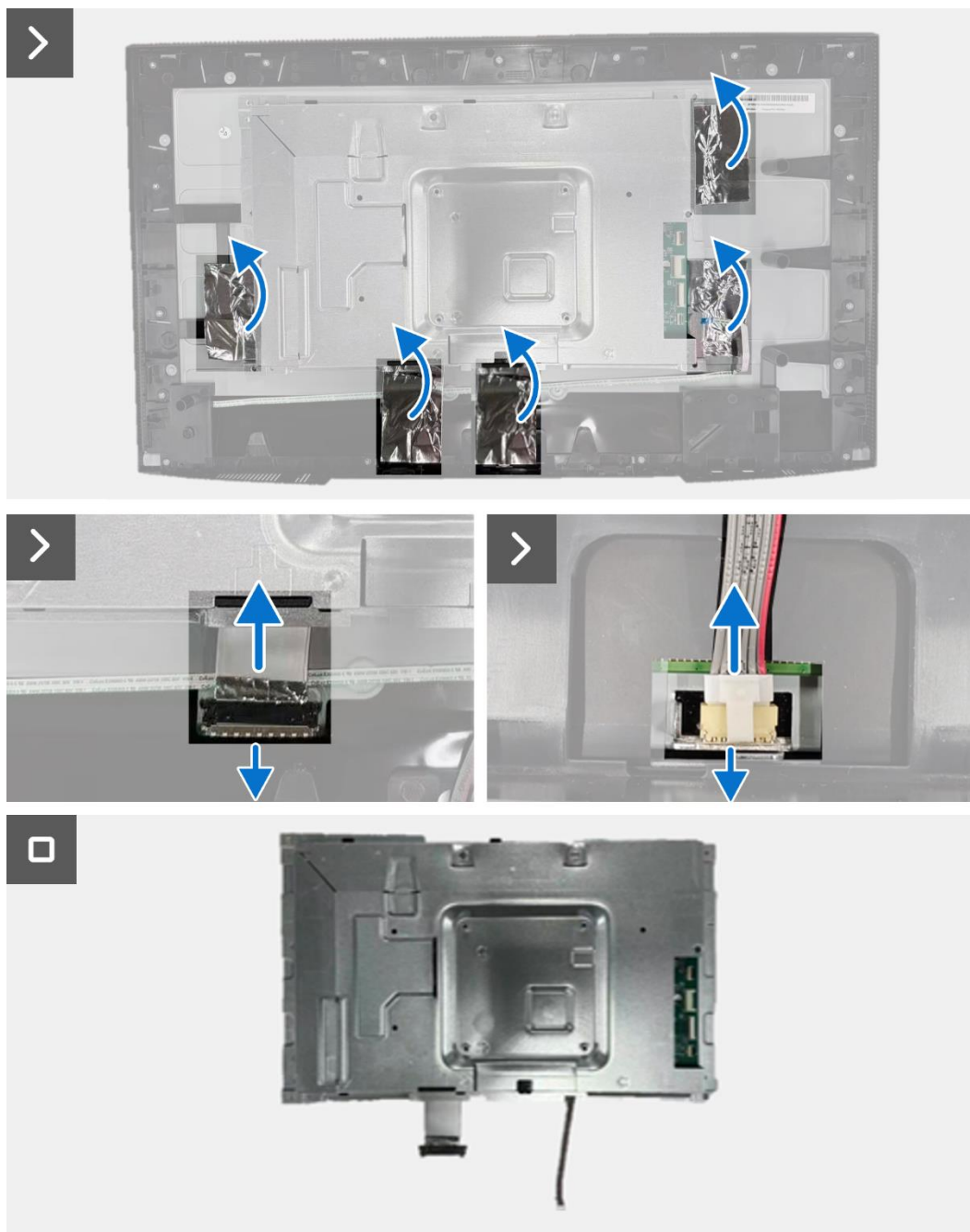


Figure 28. Retrait de l'assemblage du châssis

## Installation de l'assemblage du châssis

### Étapes

1. Placez l'assemblage du châssis sur le panneau d'affichage.

**REMARQUE :** Aligned le renfort transversal du cadre intermédiaire de l'écran sur les trous de l'assemblage du châssis.

2. Branchez le câble de la barre lumineuse au connecteur sur le panneau d'affichage.

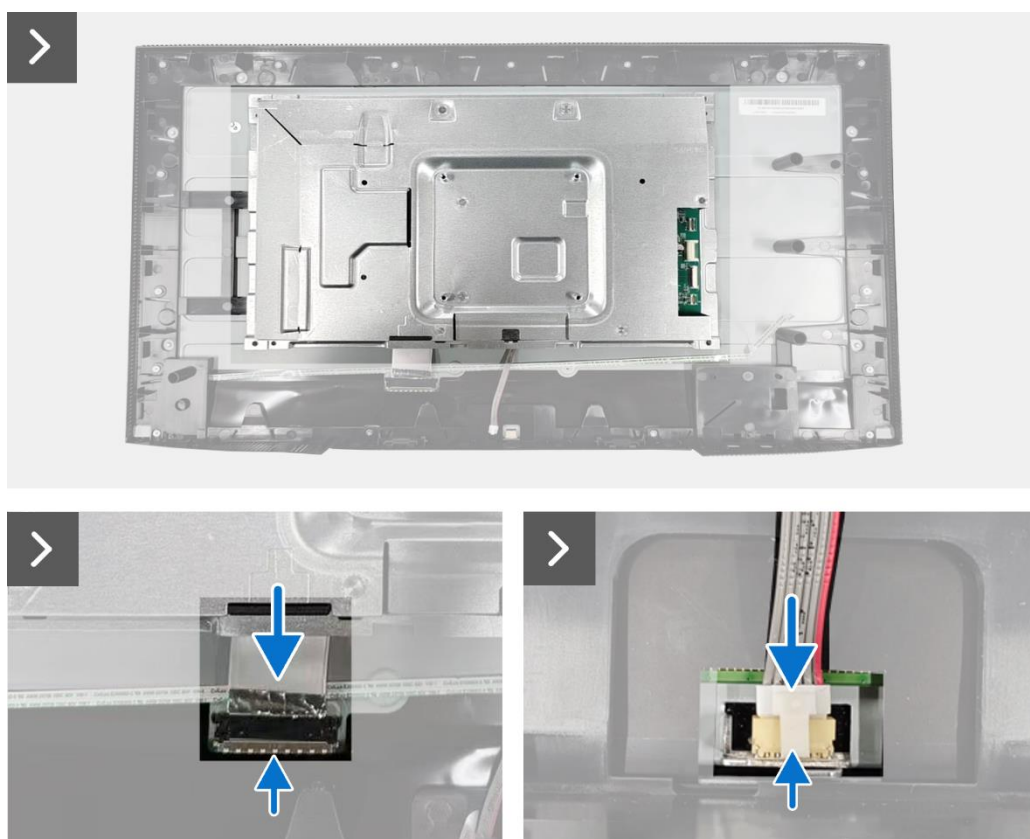
3. Branchez le câble LVDS au connecteur sur le panneau d'affichage.

4. Collez les feuilles d'aluminium sur l'assemblage du châssis et le panneau d'affichage.

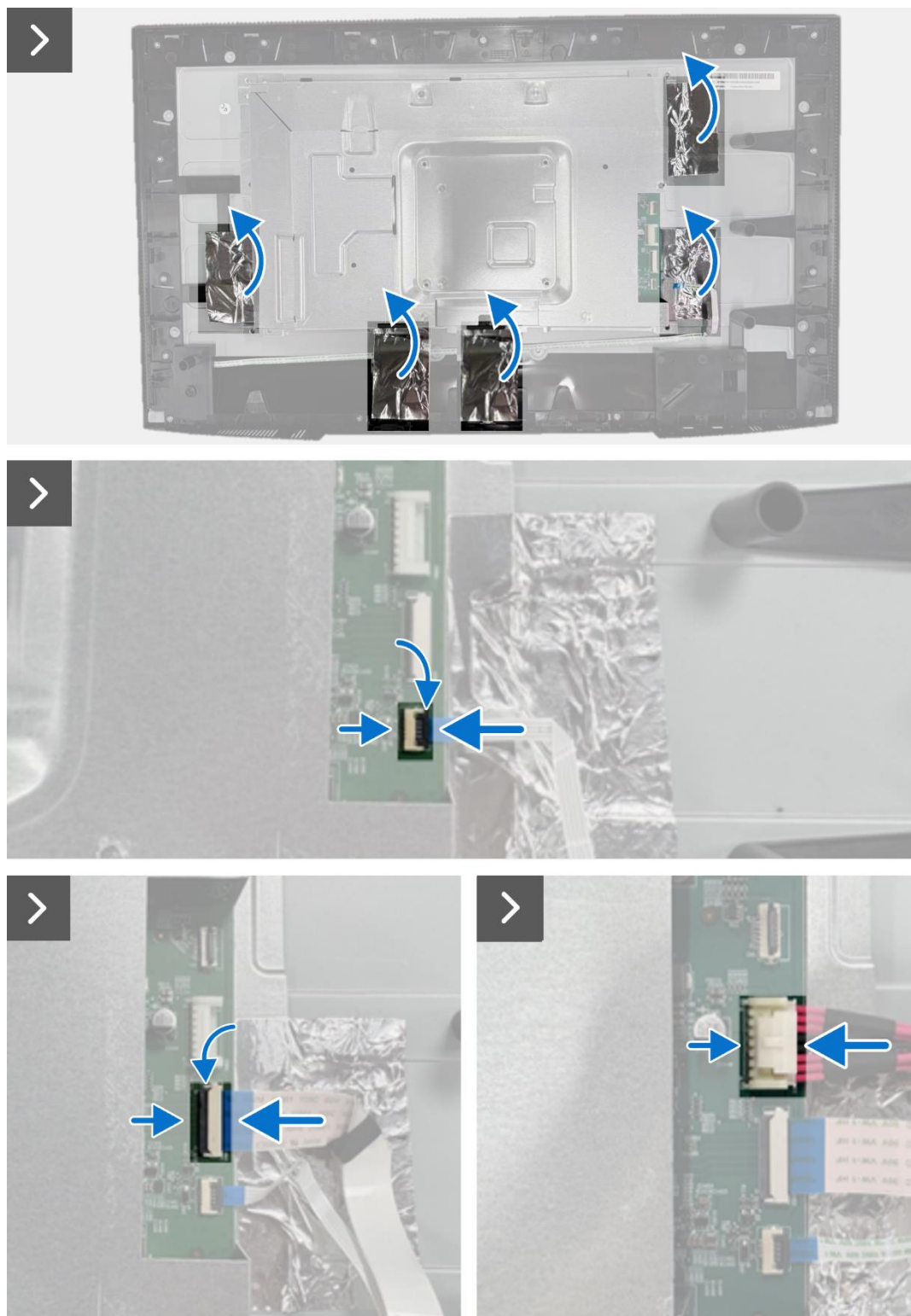
5. Branchez le câble LED sur le connecteur de la carte d'interface.

6. Connectez le câble QAP au connecteur de la carte d'interface.

7. Connectez le câble QAP PW au connecteur de la carte d'interface.



**Figure 29.** Installation de l'assemblage du châssis



**Figure 30. Installation de l'assemblage du châssis**

#### Prochaines étapes

1. Installez la [carte OAP](#).
2. Installez la [carte du clavier](#).
3. Installez le [couvercle arrière](#).
4. Installez le [socle](#).
5. Suivez la procédure à la section [Après être intervenu à l'intérieur du moniteur](#).

# Carte d'interface

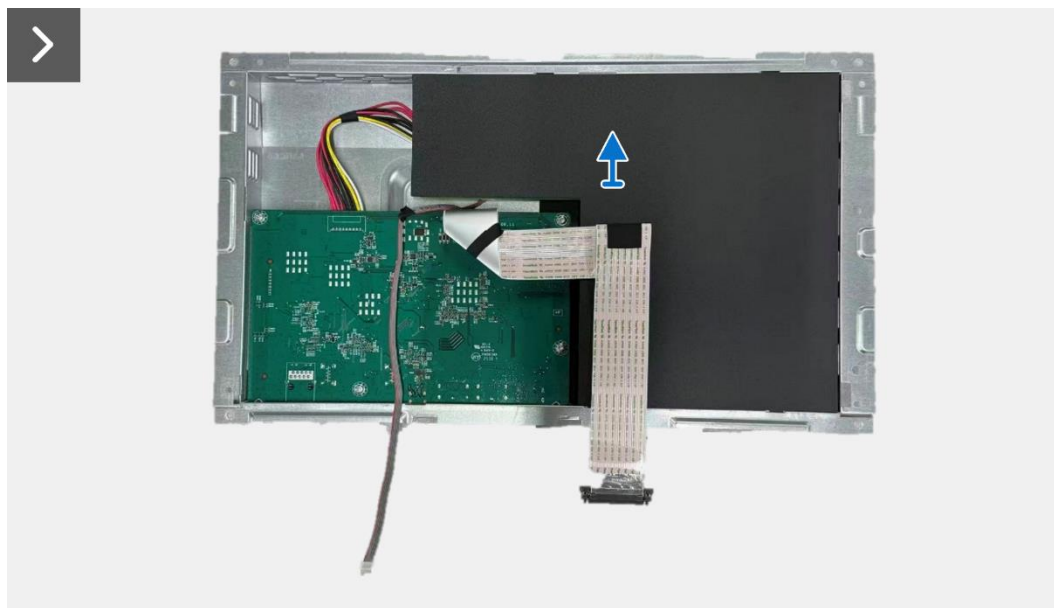
## Retrait de la carte d'interface

### Conditions préalables

1. Suivez la procédure dans la section [Avant de travailler à l'intérieur de votre moniteur.](#)
2. Retirez le [socle.](#)
3. Retirez le [couvercle arrière.](#)
4. Retirez la [carte du clavier.](#)
5. Retirez la [carte QAP.](#)
6. Retirez l'[assemblage du châssis.](#)

### Étapes

1. Retirez la bande en Mylar qui recouvre la carte d'alimentation.
2. Retirez les sept vis (M3x6) qui fixent la carte d'interface et la carte d'alimentation à l'assemblage du châssis.
3. Retirez la vis (M4x9) qui fixe la carte d'alimentation à l'assemblage du châssis.
4. Soulevez la carte d'interface et la carte d'alimentation pour les retirer de l'assemblage du châssis.
5. Déconnectez le câble d'alimentation du connecteur de la carte d'interface.
6. Déconnectez les câbles LVDS du connecteur de la carte d'interface.



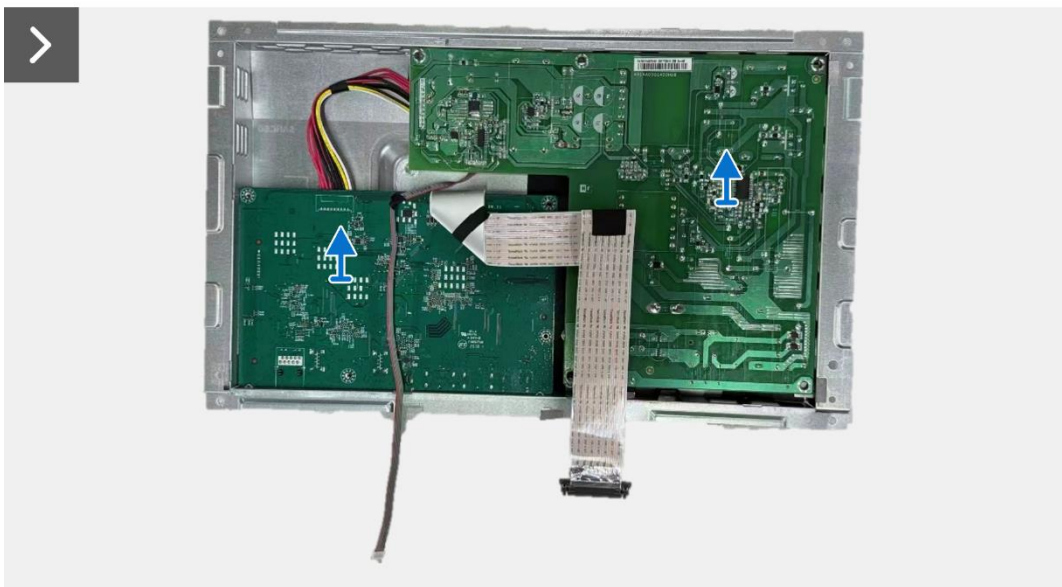
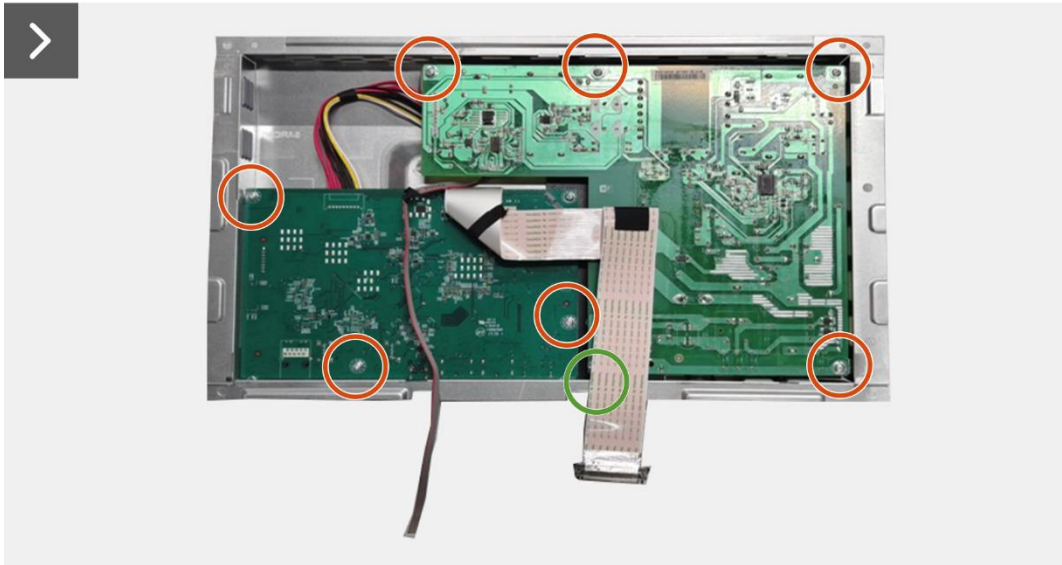
**Figure 31.** Retrait de la carte d'interface



7x  
M3x6



1x  
M4x9



**Figure 32.** Retrait de la carte d'interface

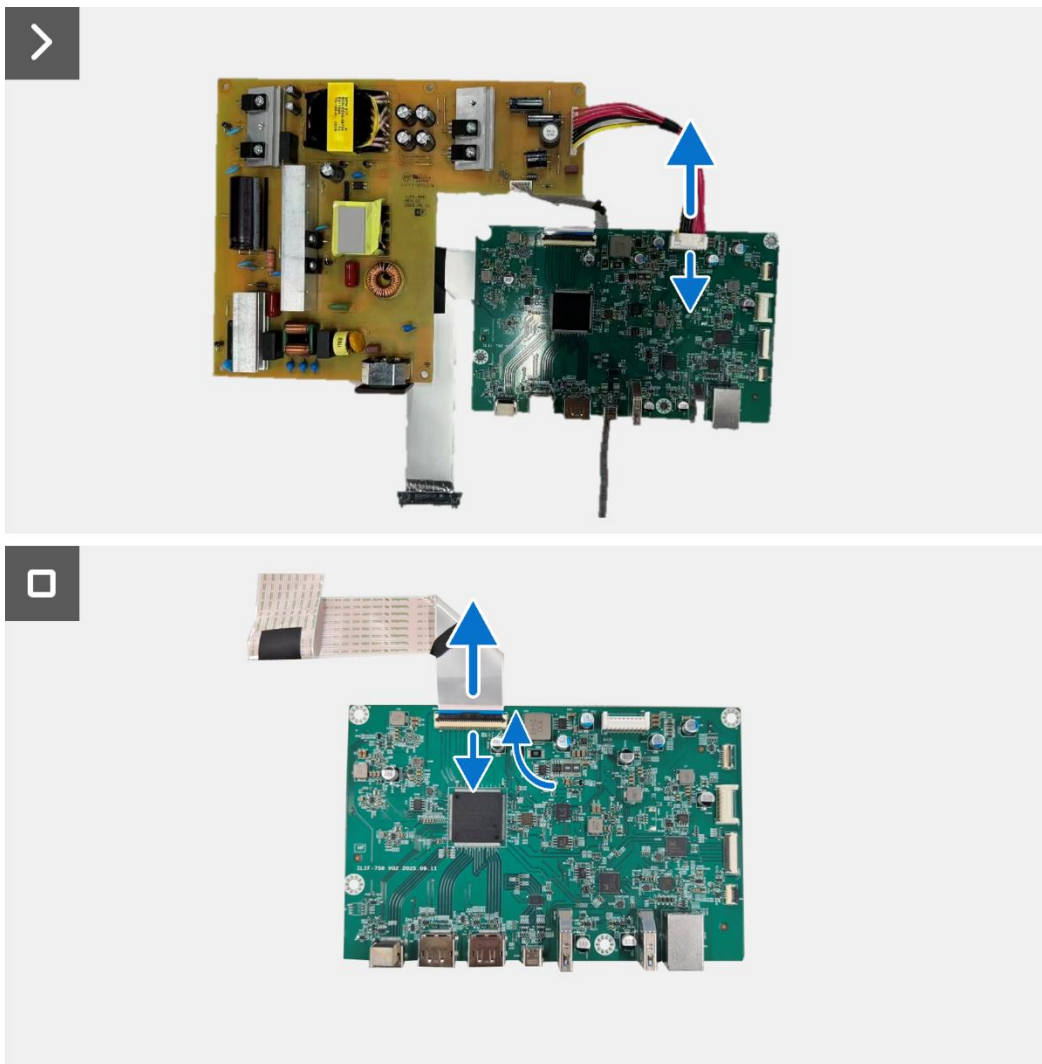
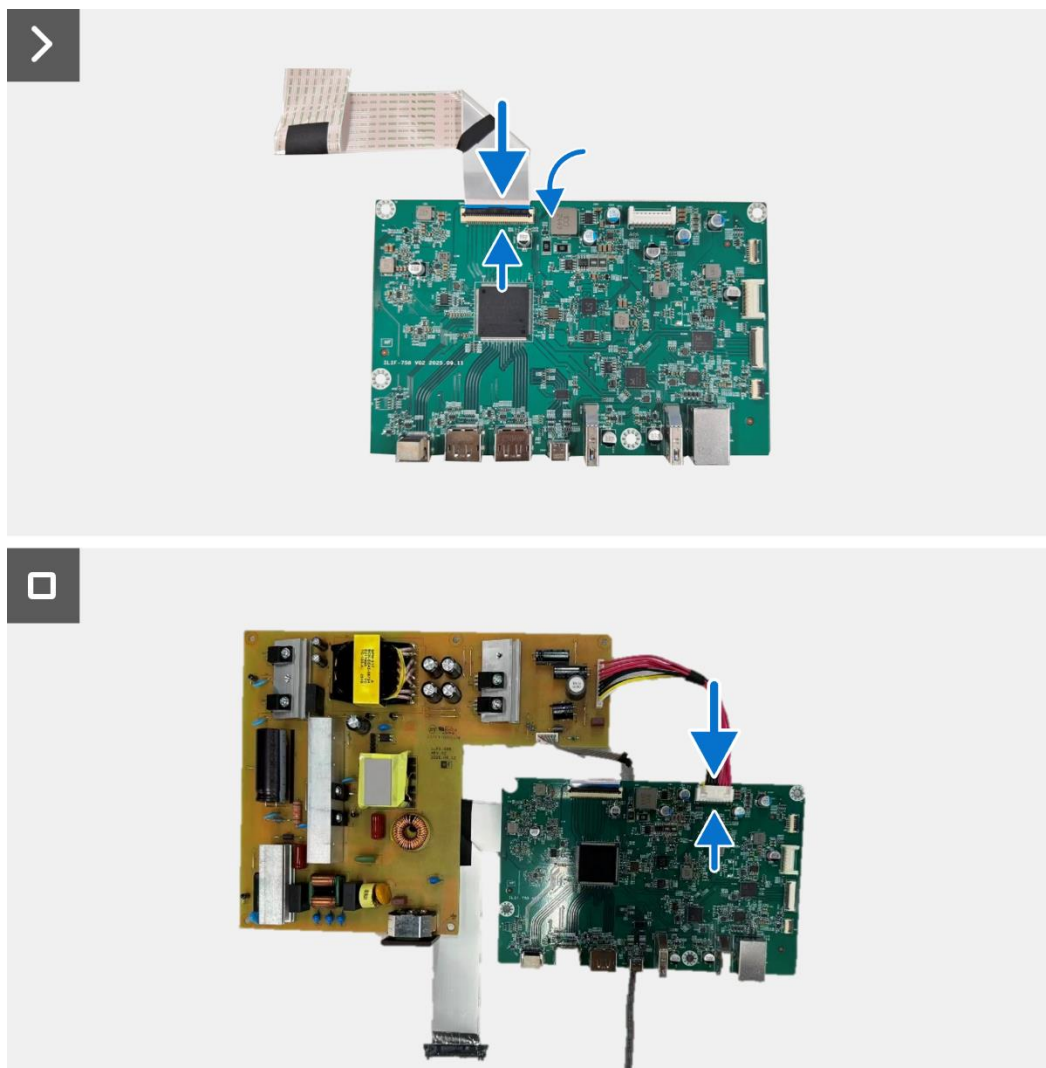


Figure 33. Retrait de la carte d'interface

## Installation de la carte d'interface

### Étapes

1. Connectez les câbles LVDS au connecteur de la carte d'interface.
2. Connectez le câble d'alimentation au connecteur de la carte d'interface.
3. Alignez et placez la carte d'interface et la carte d'alimentation sur l'assemblage du châssis.
4. Remplacez les huit vis (M3x6) pour fixer la carte d'interface et la carte d'alimentation à l'assemblage du châssis.
5. Remplacez la vis (M4x9) pour fixer la carte d'alimentation à l'assemblage du châssis.
6. Fixez la bande en Mylar à l'assemblage du châssis pour couvrir la carte d'alimentation.



**Figure 34.** Installation de la carte d'interface

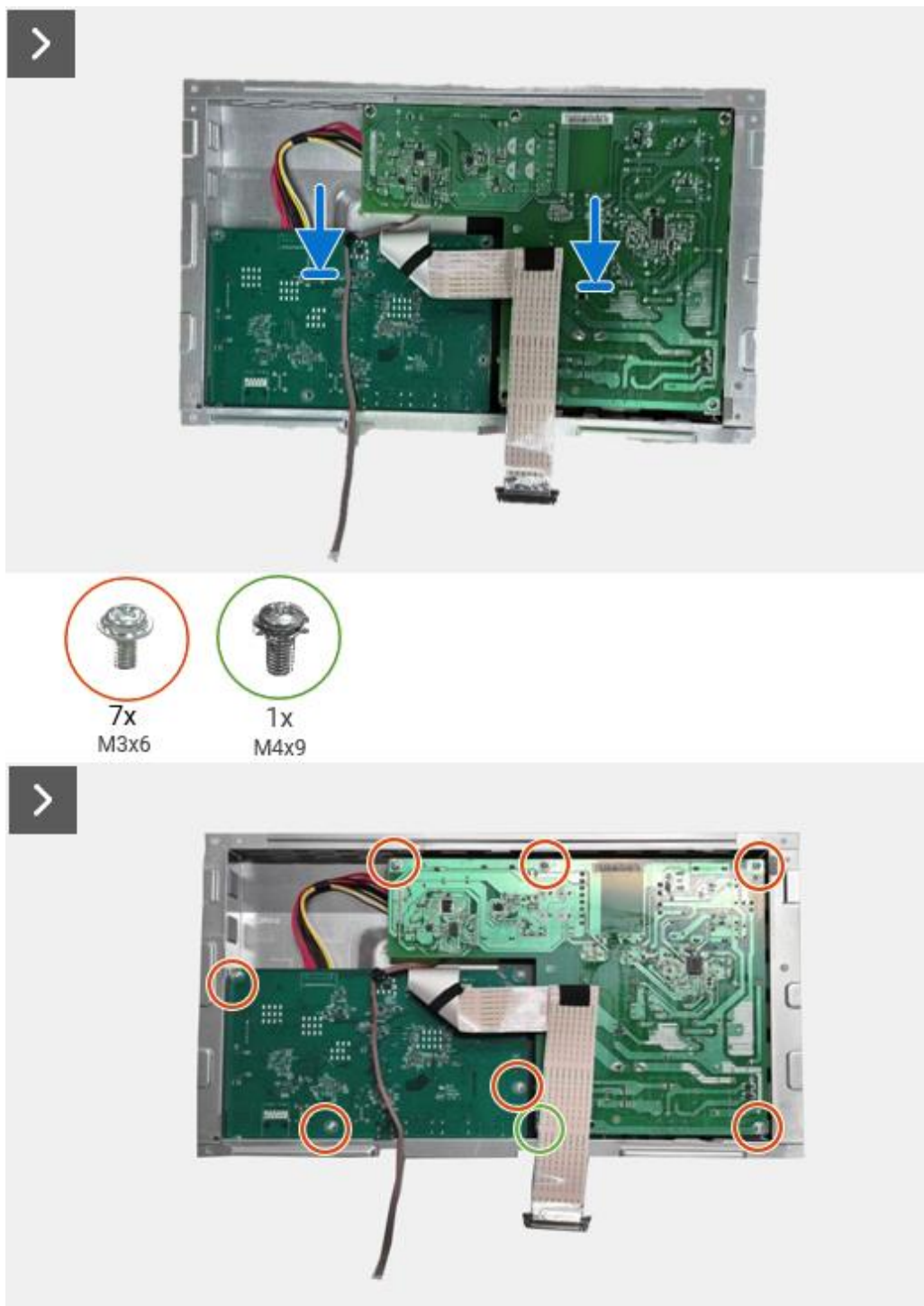
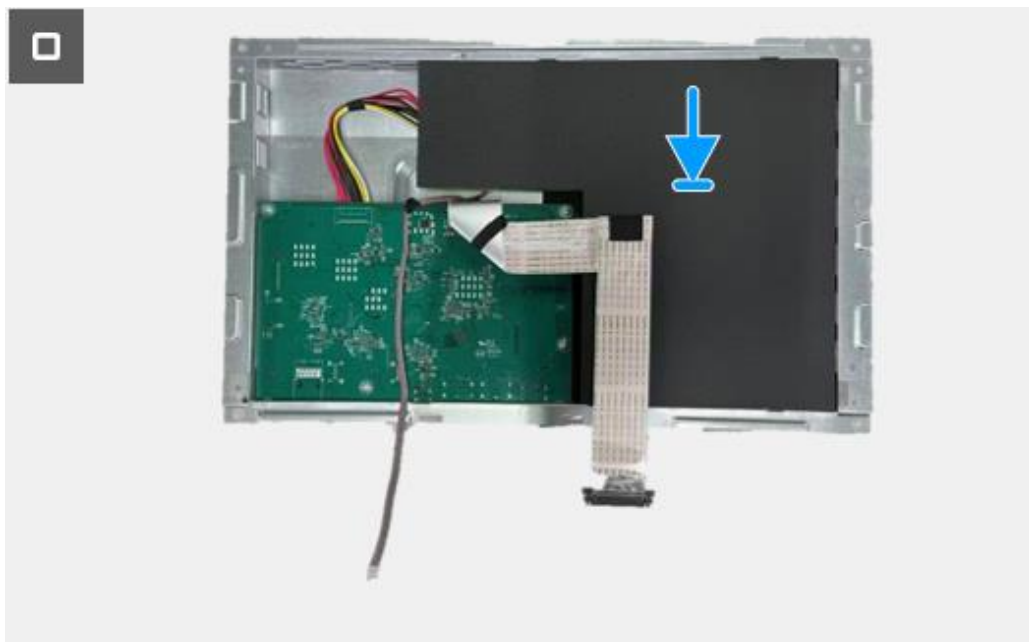


Figure 35. Installation de la carte d'interface



**Figure 36.** Installation de la carte d'interface

#### **Prochaines étapes**

1. Installez l'[assemblage du châssis](#).
2. Installez la [carte QAP](#).
3. Installez la [carte du clavier](#).
4. Installez le [couvercle arrière](#).
5. Installez le [socle](#).
6. Suivez la procédure à la section [Après être intervenu à l'intérieur du moniteur](#).

# Carte d'alimentation

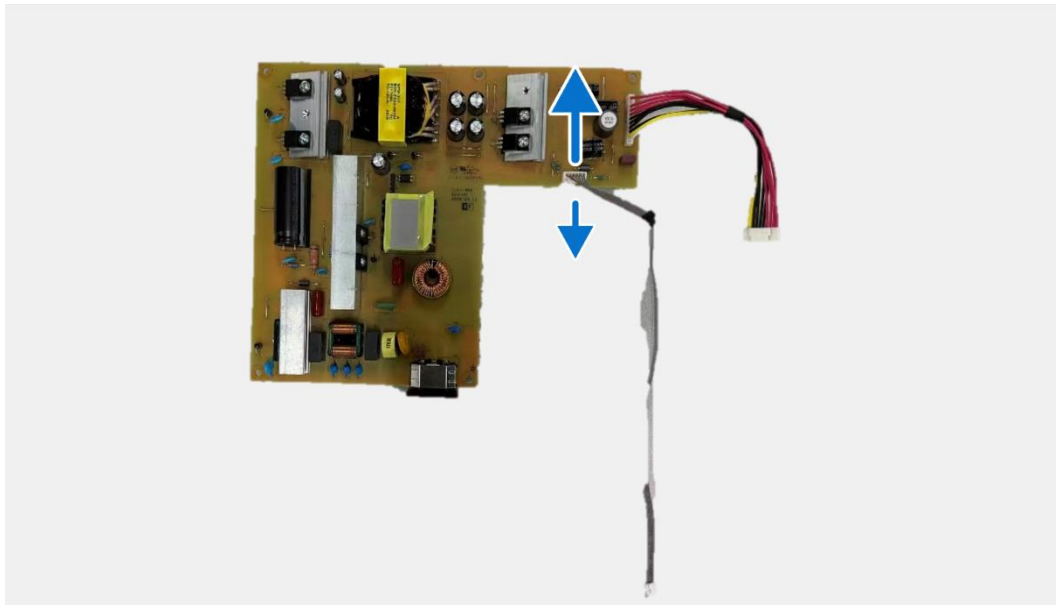
## Retrait de la carte d'alimentation

### Conditions préalables

1. Suivez la procédure dans la section [Avant de travailler à l'intérieur de votre moniteur](#).
2. Retirez le [socle](#).
3. Retirez le [couvercle arrière](#).
4. Retirez la [carte du clavier](#).
5. Retirez la [carte QAP](#).
6. Retirez l'[assemblage du châssis](#).
7. Retirez la [carte d'interface](#).

### Étapes

1. Retirez la bande en Mylar qui recouvre la carte d'alimentation.

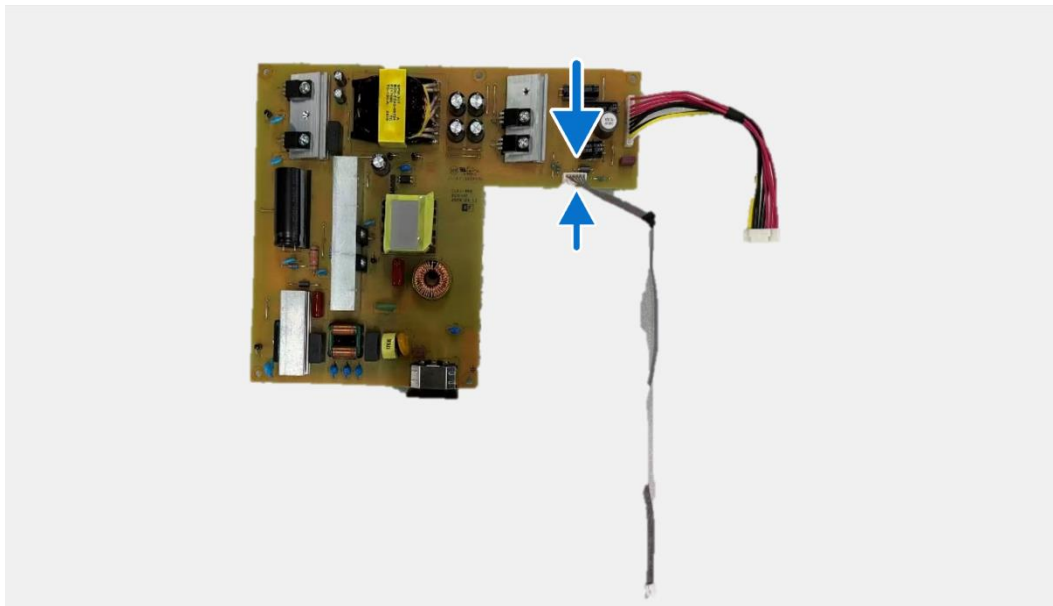


**Figure 37.** Retrait de la carte d'alimentation

## Installation de la carte d'alimentation

### Étapes

1. Connectez le câble d'alimentation au connecteur de la carte d'interface.



**Figure 38.** Installation de la carte d'alimentation

### Prochaines étapes

1. Installez la [carte d'interface](#).
2. Installez l'[assemblage du châssis](#).
3. Installez la [carte QAP](#).
4. Installez la [carte du clavier](#).
5. Installez le [couvercle arrière](#).
6. Installez le [socle](#).
7. Suivez la procédure à la section [Après être intervenu à l'intérieur du moniteur](#).

## Carte LED

### Retrait de la carte LED

#### Conditions préalables

1. Suivez la procédure dans la section [Avant de travailler à l'intérieur de votre moniteur.](#)
2. Retirez le [socle.](#)
3. Retirez le [couvercle arrière.](#)
4. Retirez la [carte du clavier.](#)
5. Retirez la [carte QAP.](#)
6. Retirez l'[assemblage du châssis.](#)
7. Retirez la [carte d'interface.](#)
8. Retirez la [carte d'alimentation.](#)

#### Étapes

1. Retirez les 17 vis (M3x4) qui fixent le cadre intermédiaire de l'écran au panneau d'affichage.
2. Détachez le câble LED du panneau d'affichage.
3. Retirez le cadre intermédiaire de l'écran du panneau d'affichage.
4. Décollez la bande en Mylar du cadre intermédiaire de l'écran qui recouvre la carte LED.
5. Retirez la vis (T2x3) qui fixe la carte LED au cadre intermédiaire de l'écran.
6. Retirez la carte LED du cadre intermédiaire de l'écran.

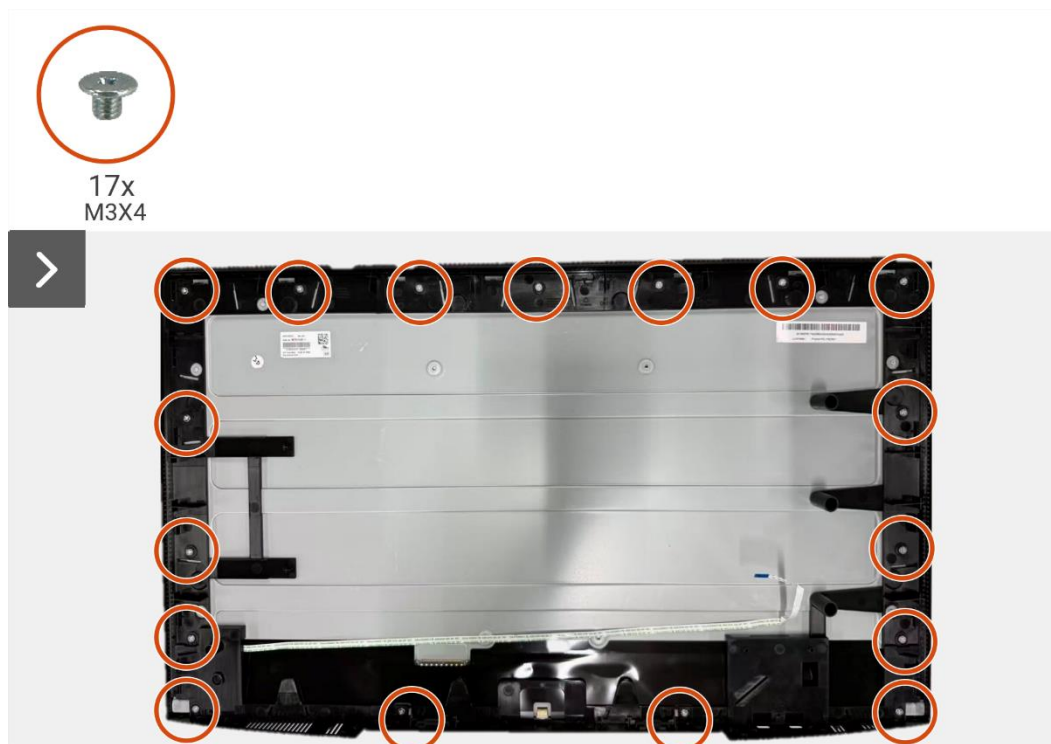
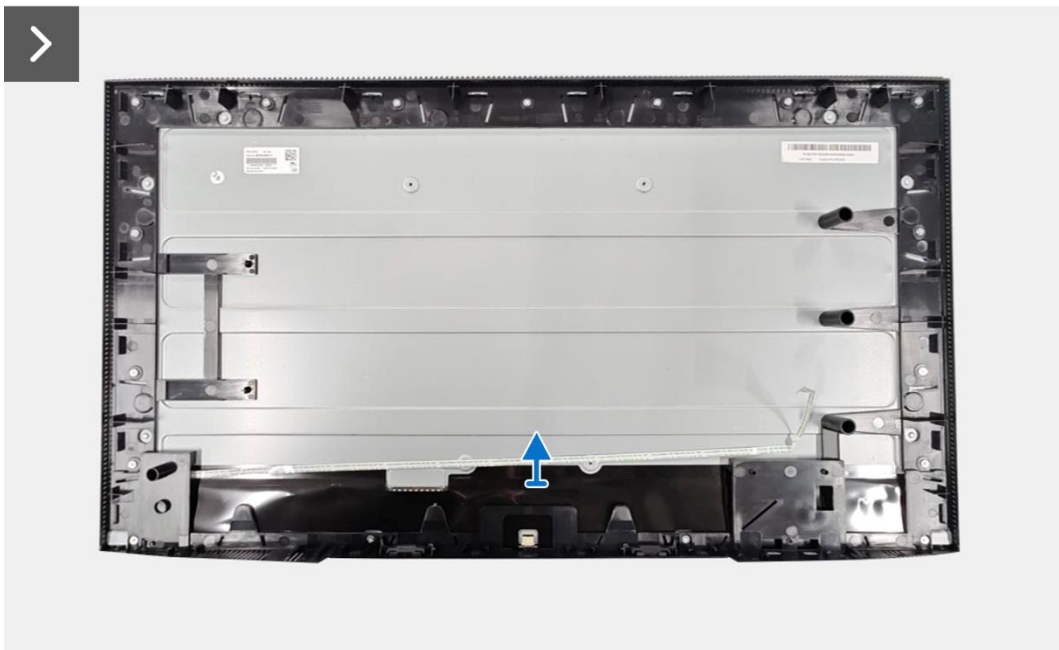
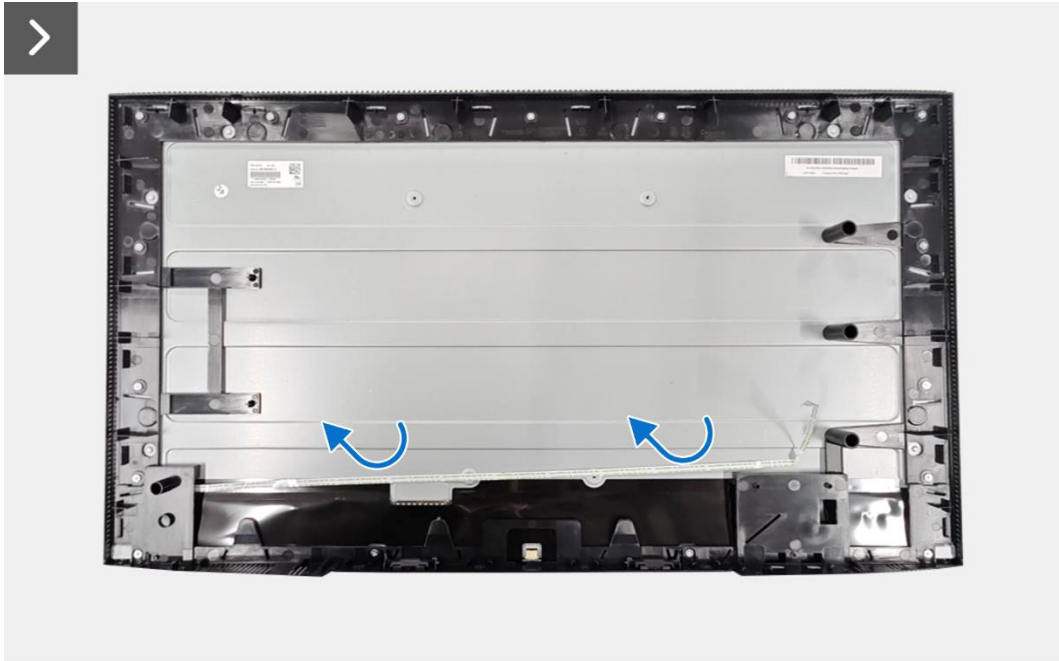


Figure 39. Retrait de la carte LED



**Figure 40.** Retrait de la carte LED



1x  
T2x3

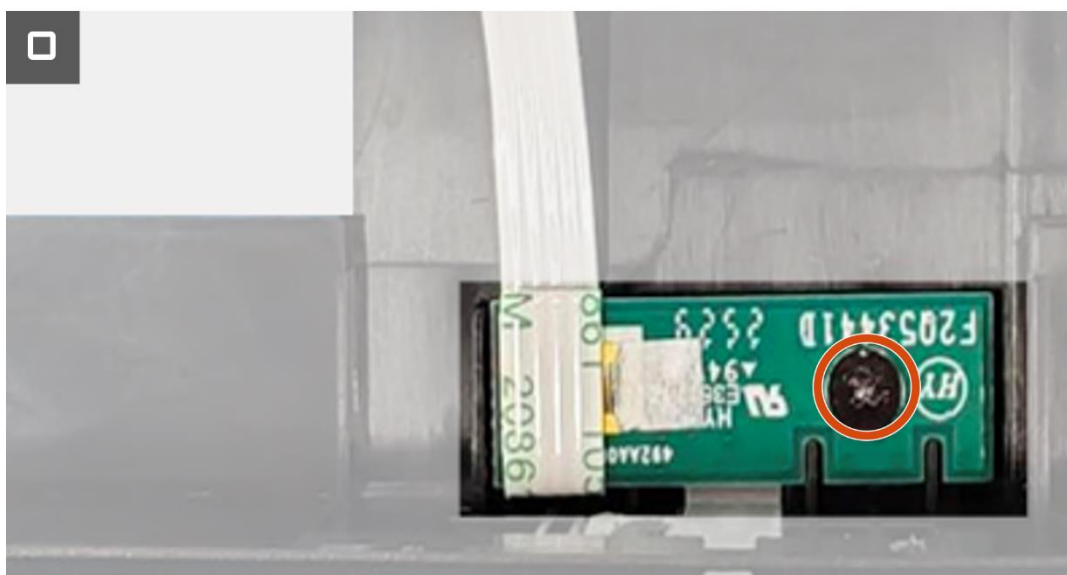


Figure 41. Retrait de la carte LED

## Installation de la carte LED

### Étapes

1. Alignez et placez la carte LED sur le cadre intermédiaire de l'écran.
2. Remplacez la vis (T2x3) pour fixer la carte LED au cadre intermédiaire de l'écran.
3. Collez la bande en Mylar pour couvrir la carte LED.
4. Alignez et placez le cadre intermédiaire de l'écran sur le panneau d'affichage.
5. Collez le câble LED au panneau d'affichage.
6. Remplacez les 17 vis (M3x4) pour fixer le cadre intermédiaire de l'écran au panneau d'affichage.



1x  
T2x3

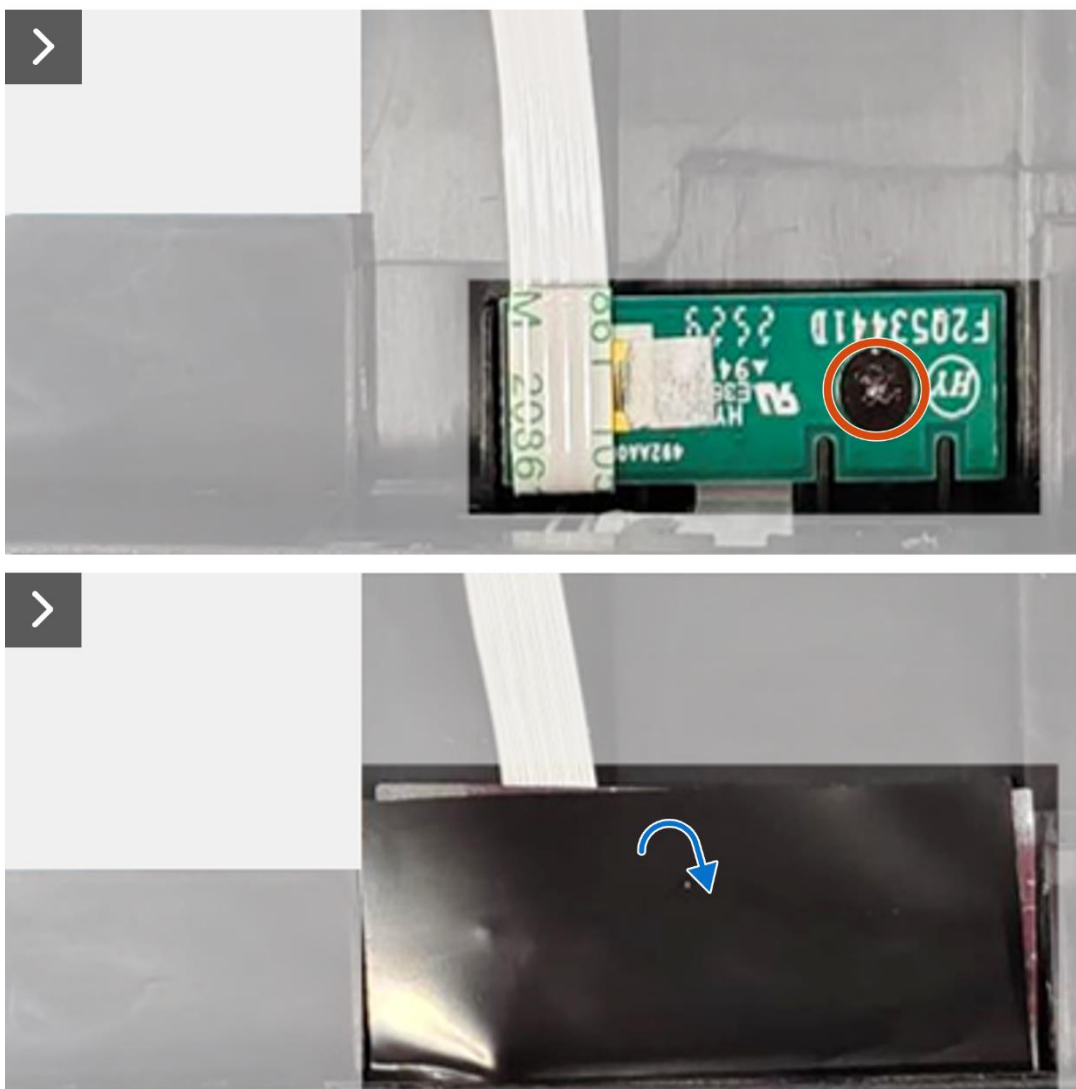
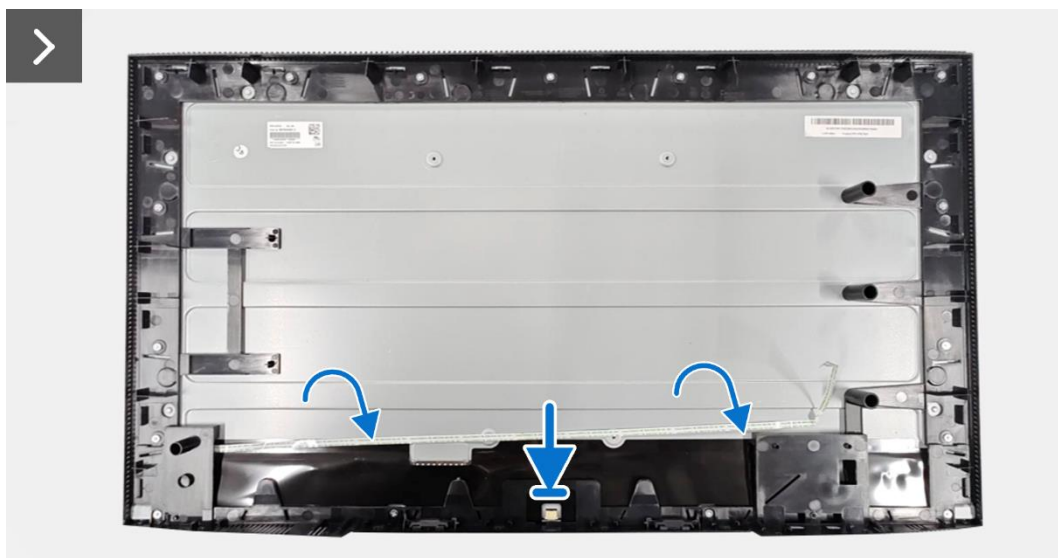


Figure 42. Installation de la carte LED



17x  
M3X4



**Figure 43.** Installation de la carte LED

#### Prochaines étapes

1. Installez la [carte d'alimentation](#).
2. Installez la [carte d'interface](#).
3. Installez l'[assemblage du châssis](#).
4. Installez la [carte QAP](#).
5. Installez la [carte du clavier](#).
6. Installez le [couvercle arrière](#).
7. Installez le [socle](#).
8. Suivez la procédure à la section [Après être intervenu à l'intérieur du moniteur](#).

# Dépannage

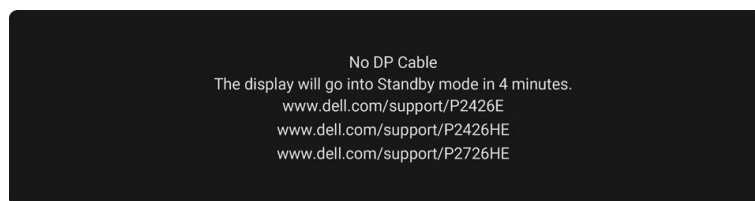
**⚠ AVERTISSEMENT :** Avant de commencer toute procédure de cette section, suivez les [Instructions de sécurité](#).

## Autotest

Votre moniteur dispose d'une fonction d'autovérification qui vous permet de vérifier s'il fonctionne correctement. Si votre moniteur et votre ordinateur sont correctement connectés, mais que l'écran du moniteur reste sombre, effectuez l'autotest du moniteur en suivant les étapes suivantes :

1. Éteignez votre ordinateur et votre moniteur.
2. Débranchez le câble vidéo de l'arrière de l'ordinateur. Pour garantir un fonctionnement correct de l'autotest, retirez tous les câbles numériques et analogiques de l'arrière de l'ordinateur.
3. Allumez le moniteur.

Si le moniteur n'arrive pas à détecter un signal vidéo mais fonctionne correctement, une boîte de dialogue apparaît à l'écran (sur un fond noir). En mode autotest, le voyant LED d'alimentation reste allumé en blanc. De plus, en fonction de l'entrée sélectionnée, l'une de fenêtres de dialogue affichées défilera continuellement à l'écran.



**Figure 44.** Message d'avertissement de câble DisplayPort déconnecté

4. Cette boîte de dialogue apparaît également en fonctionnement normal si le câble vidéo est débranché ou endommagé.
5. Éteignez votre moniteur et rebranchez le câble vidéo, puis rallumez votre ordinateur et le moniteur.

Si l'écran de votre moniteur reste noir après avoir effectué les étapes ci-dessus, cela signifie que le moniteur fonctionne correctement. Vérifiez le contrôleur vidéo et l'ordinateur.

## Diagnostic intégré

Votre moniteur comprend un outil de diagnostic intégré qui vous aide à déterminer si l'anomalie de l'écran est due à un problème du moniteur lui-même ou de votre ordinateur et de votre carte vidéo.

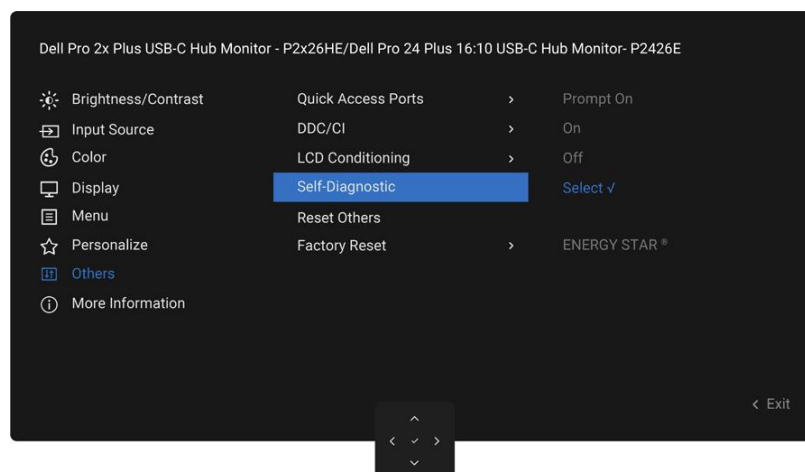


Figure 45. Diagnostic intégré

Pour exécuter l'outil de diagnostic intégré :

1. Assurez-vous que l'écran est propre (surface de l'écran exempte de poussières).
2. Sélectionnez les éléments de l'affichage à l'écran (OSD) **Autodiagnostic** dans la rubrique **Autres**.
3. Appuyez sur le bouton du joystick pour commencer le diagnostic. Un écran gris est affiché.
4. Vérifiez si l'écran présente des défauts ou des anomalies.
5. Actionnez le joystick une fois de plus jusqu'à ce qu'un écran rouge s'affiche.
6. Vérifiez si l'écran présente des défauts ou des anomalies.
7. Répétez les étapes 5 et 6 jusqu'à ce que l'écran affiche les couleurs verte, bleue, noire et blanche. Notez toute anomalie ou tout défaut.

Le test est terminé quand un écran de texte est affiché. Pour sortir du diagnostic, il suffit d'actionner à nouveau le joystick.

Si vous ne détectez aucune anomalie de l'écran lors de l'utilisation de l'outil de diagnostic intégré, le moniteur fonctionne correctement. Vérifiez la carte vidéo et l'ordinateur.

## Problèmes courants

Le tableau suivant fournit des informations générales sur les problèmes courants que vous pouvez rencontrer avec le moniteur et les solutions possibles :

**⚠ AVERTISSEMENT :** Le cycle de fonctionnement du panneau LCD du moniteur est conçu pour 18 heures par jour, 7 jours par semaine. Une utilisation supérieure au cycle de fonctionnement prévu peut entraîner une diminution prématurée de la luminance du rétroéclairage du panneau, ce qui pourrait ne pas être couvert par la garantie.

**Tableau 7. Problèmes courants.**

Symptômes courants	Description du problème	Solutions possibles
Aucune vidéo/Voyant LED d'alimentation éteint	Aucune image	<ul style="list-style-type: none"><li>Assurez-vous que le câble vidéo branchant le moniteur et l'ordinateur est correctement branché et fixé.</li><li>Vérifiez que la prise électrique utilisée fonctionne correctement en branchant un autre appareil électrique dessus.</li><li>Assurez-vous d'avoir correctement appuyé sur le bouton d'alimentation.</li><li>Assurez-vous que la source d'entrée correcte est sélectionnée dans le menu Source d'entrée.</li></ul>
Aucun signal vidéo/LED d'alimentation allumée	Pas d'image ou pas de luminosité	<ul style="list-style-type: none"><li>Augmentez les réglages de luminosité et de contraste à l'aide de l'affichage à l'écran (OSD).</li><li>Effectuer la vérification de la fonction d'autotest du moniteur.</li><li>Vérifiez que les broches du connecteur du câble vidéo ne sont pas tordues ni cassées.</li><li>Exécutez le <a href="#">Diagnostic intégré</a>.</li><li>Assurez-vous que la source d'entrée correcte est sélectionnée dans le menu Source d'entrée</li></ul>
Pixels manquants	L'écran LCD présente des points	<ul style="list-style-type: none"><li>Éteignez et rallumez l'écran.</li><li>Un pixel qui reste définitivement éteint est un défaut courant dans la technologie LCD.</li><li>Pour plus d'informations sur la Politique de qualité et en matière de pixels des moniteurs Dell, consultez le <a href="#">Guide relatif aux pixels des écrans Dell</a>.</li></ul>
Pixels allumés en permanence	L'écran LCD comporte des points lumineux	<ul style="list-style-type: none"><li>Éteignez et rallumez l'écran.</li><li>Les pixels qui sont éteints d'une manière permanente sont un défaut naturel de la technologie LCD.</li><li>Pour plus d'informations sur la Politique de qualité et en matière de pixels des moniteurs Dell, consultez le <a href="#">Guide relatif aux pixels des écrans Dell</a>.</li></ul>
Problèmes de luminosité	Image trop terne ou trop lumineuse	<ul style="list-style-type: none"><li>Réinitialisez le moniteur aux paramètres d'usine.</li><li>Ajustez les réglages de luminosité et de contraste à l'aide de l'affichage à l'écran (OSD).</li></ul>
Problèmes liés à la sécurité	Signes visibles de fumée ou d'étincelles	<ul style="list-style-type: none"><li>N'effectuez aucun dépannage.</li><li>Contactez immédiatement Dell.</li></ul>
Problèmes intermittents	Dysfonctionnements du moniteur en marche et à l'arrêt	<ul style="list-style-type: none"><li>Vérifiez que la connexion du câble vidéo entre l'ordinateur et le moniteur est correctement faite.</li><li>Réinitialisez le moniteur aux paramètres d'usine.</li><li>Utilisez la fonction d'autotest du moniteur pour déterminer si le problème intermittent se produit en mode autotest.</li></ul>
Couleur manquante	Couleur absente de l'image	<ul style="list-style-type: none"><li>Effectuez un autotest du moniteur.</li><li>Vérifiez que la connexion du câble vidéo entre l'ordinateur et le moniteur est correctement faite.</li><li>Vérifiez que les broches du connecteur du câble vidéo ne sont pas tordues ni cassées.</li></ul>

Symptômes courants	Description du problème	Solutions possibles
Mauvaise couleur	Couleur d'image non satisfaisante	<ul style="list-style-type: none"> <li>• Essayez les différents <b>Modes pré réglés</b> dans les paramètres <b>Couleur</b> de l'affichage à l'écran (OSD).</li> <li>• Ajustez la valeur R/V/B sous <b>Couleur personnalisée</b> dans le menu Couleur de l'affichage à l'écran (OSD).</li> <li>• Changez le <b>Format des couleurs d'entrée</b> en <b>RVB</b> ou <b>YCbCr</b> dans les paramètres Couleur de l'affichage à l'écran (OSD).</li> <li>• Exécutez le <a href="#">Diagnostic intégré</a>.</li> </ul>
Rémanence d'une image statique laissée sur le moniteur pendant une période prolongée	Une légère ombre de l'image statique affichée apparaît à l'écran	<ul style="list-style-type: none"> <li>• Réglez l'écran pour qu'il s'éteigne après quelques minutes d'inactivité. Ces paramètres peuvent être ajustés dans les options d'alimentation de Windows ou dans les paramètres d'économie d'énergie de Mac.</li> <li>• Vous pouvez également utiliser un économiseur d'écran à changement dynamique.</li> </ul>

## Problèmes spécifiques au produit

**Tableau 8. Problèmes spécifiques au produit.**

Symptômes spécifiques	Description du problème	Solutions possibles
L'image de l'écran est trop petite	L'image est centrée à l'écran, mais ne remplit pas toute la zone d'affichage	<ul style="list-style-type: none"> <li>Vérifiez le paramètre <b>Rapport d'aspect</b> dans les paramètres <b>Affichage</b> de l'affichage à l'écran (OSD).</li> <li>Réinitialisez l'affichage aux paramètres d'usine.</li> </ul>
Impossible de régler le moniteur à l'aide du joystick situé à l'arrière du moniteur	L'affichage à l'écran (OSD) n'apparaît pas	<ul style="list-style-type: none"> <li>Éteignez le moniteur, débranchez le cordon d'alimentation, puis rebranchez-le et rallumez le moniteur.</li> <li>Vérifiez si le menu de l'affichage à l'écran (OSD) est verrouillé. Si c'est le cas, déplacez et maintenez les touches de navigation du joystick <b>Haut, Bas, Gauche</b> ou <b>Droite</b> pendant 4 secondes pour le déverrouiller.</li> </ul>
Pas de signal d'entrée lorsque les commandes utilisateur sont activées	Aucune image, le voyant LED est allumé en blanc	<ul style="list-style-type: none"> <li>Vérifiez la source du signal. Assurez-vous que l'ordinateur n'est pas en mode économie d'énergie en déplaçant la souris ou en appuyant sur n'importe quelle touche du clavier.</li> <li>Assurez-vous que le câble de signal est correctement branché. Si nécessaire, débranchez et rebranchez le câble pour confirmer que le branchement est correct.</li> <li>Redémarrez l'ordinateur ou le lecteur vidéo.</li> </ul>
L'image ne remplit pas tout l'écran	L'image ne peut pas remplir la hauteur ou la largeur de l'écran	<ul style="list-style-type: none"> <li>À cause des différents formats vidéo (rapport d'aspect) des DVD, le moniteur peut afficher l'image en plein écran.</li> <li>Exécutez le diagnostic intégré.</li> </ul>
Aucune image lors de l'utilisation de la connexion DP avec l'ordinateur	Écran noir	<ul style="list-style-type: none"> <li>Vérifiez la certification DisplayPort (DP) de votre carte graphique (DP 1.1a ou DP 1.4). Téléchargez et installez le dernier pilote de carte graphique.</li> <li>Certaines cartes graphiques DP 1.1a ne peuvent pas prendre en charge les moniteurs DP 1.4.</li> </ul>
Aucune image lors de l'utilisation de la connexion USB-C à un ordinateur, un portable, etc.	Écran noir	<ul style="list-style-type: none"> <li>Vérifiez si l'interface USB C de l'appareil peut prendre en charge le mode alternatif DP.</li> <li>Vérifiez si l'appareil nécessite une puissance de charge supérieure à 100 W.</li> <li>L'interface USB C de l'appareil ne peut pas prendre en charge le mode alternatif DP.</li> <li>Activez le mode de projection de Windows.</li> <li>Assurez-vous que le câble USB-C n'est pas endommagé.</li> </ul>
Aucune charge lors de l'utilisation d'une connexion USB-C avec un ordinateur, un portable, etc.	Aucune charge	<ul style="list-style-type: none"> <li>Vérifiez si l'appareil peut prendre en charge l'un des profils de charge 5 V/9 V/15 V/20 V.</li> <li>Vérifiez si l'ordinateur portable nécessite un adaptateur d'alimentation e plus de 100 W.</li> <li>Si l'ordinateur portable nécessite un adaptateur d'alimentation supérieure à 100 W, il se peut qu'il ne se charge pas au moyen de la connexion USB C.</li> <li>Assurez-vous d'utiliser uniquement un adaptateur approuvé par Dell ou l'adaptateur fourni avec le produit.</li> <li>Assurez-vous que le câble USB-C n'est pas endommagé.</li> </ul>
Charge intermittente lors de l'utilisation de la connexion USB-C à l'ordinateur, un ordinateur portable, etc.	Chargement intermittent	<ul style="list-style-type: none"> <li>Vérifiez si la consommation électrique maximale de l'appareil est supérieure à 100 W.</li> <li>Assurez-vous d'utiliser uniquement un adaptateur approuvé par Dell ou l'adaptateur fourni avec le produit.</li> <li>Assurez-vous que le câble USB-C n'est pas endommagé.</li> </ul>
Aucune image lors de l'utilisation de la fonction MST sur USB-C	Écran noir ou le deuxième DUT n'est pas en mode Prime	<ul style="list-style-type: none"> <li>Entrée USB C : accédez au menu de l'affichage à l'écran (OSD). Sous la section Affichage des informations, vérifiez si la valeur Taux de liaison est HBR2 ou HBR3. Si le taux de liaison est HBR2, il est conseillé d'utiliser un câble USB C vers DP pour activer la fonction MST.</li> </ul>
Aucune connexion réseau	Réseau interrompu ou intermittent	<ul style="list-style-type: none"> <li>Ne pas basculer sur Off/On le bouton d'alimentation lorsque le réseau est connecté, maintenir le bouton d'alimentation sur On.</li> </ul>

Symptômes spécifiques	Description du problème	Solutions possibles
Le port LAN ne fonctionne pas	Problème de paramètre du système d'exploitation ou de branchement du câble	<ul style="list-style-type: none"> <li>• Assurez-vous que votre ordinateur dispose du dernier BIOS et des derniers pilotes installés.</li> <li>• Assurez-vous que le contrôleur Ethernet RealTek est installé dans le gestionnaire de périphériques Windows.</li> <li>• Si votre configuration du BIOS offre une option LAN/GBE Activé/Désactivé, assurez-vous qu'elle est réglée sur <b>Activé</b>.</li> <li>• Assurez-vous que le câble Ethernet est bien branché à la fois au moniteur et au concentrateur/routeur/pare-feu.</li> <li>• Vérifiez le voyant LED d'état pour le câble Ethernet pour vous assurer qu'il est branché. Si le voyant LED n'est pas allumé, essayez de rebrancher les deux extrémités du câble.</li> <li>• Tout d'abord, éteignez l'ordinateur et débranchez le câble USB C et le câble d'alimentation du moniteur. Ensuite, rallumez l'ordinateur et rebranchez le câble d'alimentation du moniteur et le câble USB C.</li> </ul>

## Problèmes spécifiques au bus série universel (USB)

Tableau 9. Problèmes et solutions spécifiques à l'USB.

Symptômes spécifiques	Description du problème	Solutions possibles
L'interface USB ne fonctionne pas	Les périphériques USB ne fonctionnent pas	<ul style="list-style-type: none"><li>• Vérifiez que le moniteur est allumé.</li><li>• Rebranchez le câble ascendant à votre ordinateur.</li><li>• Reconnectez les périphériques USB (connecteur en aval).</li><li>• Éteignez puis rallumez le moniteur.</li><li>• Redémarrez votre ordinateur.</li><li>• Certains dispositifs USB, tels que les disques durs externes portables, demandent un courant électrique plus élevé : connectez le dispositif directement au système informatique.</li></ul>
L'interface USB 5 Gbit/s est lente	Périphériques USB 5 Gbit/s fonctionnant lentement ou ne fonctionnant pas du tout	<ul style="list-style-type: none"><li>• Vérifiez que votre ordinateur est compatible USB 5 Gbit/s.</li><li>• Certains ordinateurs disposent de ports USB 3.2, USB 2.0 et USB 1.1. Assurez-vous que le port USB utilisé est le bon.</li><li>• Rebranchez le câble ascendant à votre ordinateur.</li><li>• Reconnectez les périphériques USB (connecteur en aval).</li><li>• Redémarrez l'ordinateur.</li></ul>
Les périphériques USB sans fil cessent de fonctionner lorsqu'un dispositif USB 5 Gbit/s est branché	Les périphériques USB sans fil répondent lentement ou ne fonctionnent que lorsque la distance entre eux et leur récepteur diminue	<ul style="list-style-type: none"><li>• Augmentez la distance entre les périphériques USB 5 Gbit/s et le récepteur USB sans fil.</li><li>• Placez votre récepteur USB sans fil aussi près que possible des périphériques USB sans fil.</li><li>• Utilisez un câble d'extension USB pour placer le récepteur USB sans fil aussi loin que possible du port USB 5 Gbit/s.</li></ul>
La souris USB sans fil ne fonctionne pas correctement	Lorsqu'elle est branchée sur l'un des ports USB situés à l'arrière du moniteur, la souris USB sans fil ralentit ou se bloque pendant l'utilisation	Débranchez le récepteur USB sans fil de la souris, puis rebranchez-le sur un port USB d'accès rapide approprié situé en bas du moniteur.

# Contacteur Dell

Si vous souhaitez contacter Dell pour des questions commerciales, d'assistance technique ou de service client, voir la section [Contacter l'assistance sur le site d'assistance Dell](#).

- ① **REMARQUE** : Leur disponibilité est différente suivant les pays et les produits, et certains services peuvent ne pas vous être offerts dans votre pays.
- ① **REMARQUE** : En l'absence de connexion Internet active, vous pouvez trouver les informations de contact sur votre facture, votre bordereau d'expédition, votre reçu ou le catalogue des produits Dell.

# Historique des révisions

Le tableau suivant fournit l'historique des révisions de ce document :

**Tableau 10. Historique des révisions.**

Révision	Date	Description
A00	Mars 2026	Date de publication originale.