

Monitor Dell Pro P 27

P2726H/P2726H WOST

Manual de servicio simplificado

Notas, precauciones y advertencias

① **NOTA:** Una NOTA indica información importante que ayuda a utilizar mejor el producto.

△ **PRECAUCIÓN:** Una PRECAUCIÓN indica posibles daños en el hardware o la pérdida de datos y le indica cómo evitar el problema.

⚠ **ADVERTENCIA:** Una ADVERTENCIA indica que se pueden producir daños materiales o personales o, incluso, la muerte.

Contenido

Instrucciones de seguridad	5
Antes de trabajar en el monitor	6
Después de trabajar en el interior del monitor	6
Vista del monitor P2726H	7
Vista frontal	7
Vista posterior	8
Vista inferior	9
Componentes principales del monitor P2726H	10
Diagrama de conectividad del cableado	11
Conexión del monitor	12
Desmontaje y vuelta a montar	13
Herramientas recomendadas	13
Lista de tornillos	13
Soporte	14
Desmontaje del soporte	14
Instalación del soporte	15
Tapa trasera	16
Desmontaje de la tapa trasera	16
Instalación de la tapa trasera	17
Placa de teclado	18
Desmontaje de la placa del teclado	18
Instalación de la placa de teclado	19
Tapa de E/S	20
Desmontaje de la tapa de E/S	20
Instalación de la tapa de E/S	21
Placa USB	22
Desmontaje de la placa USB	22
Instalación de la placa USB	23
Chasis principal	24
Desmontaje del chasis principal	24
Instalación del chasis principal	25
Marco central	26
Desmontaje del marco central	26
Instalación del marco central	27
Placa base	28
Desmontaje de la placa base	28
Instalación de la placa base	29
Placa de alimentación	30
Desmontaje de la placa de alimentación	30
Instalación de la placa de alimentación	31
Solución de problemas	32
Autocomprobación	32
Diagnóstico integrado	32
Problemas comunes	33
Problemas específicos del producto	34
Problemas específicos del bus de serie universal (USB)	35

Póngase en contacto con Dell	36
Historial de revisiones	37

Instrucciones de seguridad

Siga las siguientes pautas de seguridad para proteger su monitor de posibles daños y garantizar su seguridad personal. A menos que se indique lo contrario, cada procedimiento de este documento presupone que usted ha leído la información de seguridad que se suministra con el monitor.

ⓘ NOTA: Antes de utilizar el monitor, lea la información de seguridad que se envía con el monitor y que está impresa en el producto. Conserve la documentación en un lugar seguro para futuras consultas.

⚠ ADVERTENCIA: El uso de controles, ajustes o procedimientos distintos a los especificados en esta documentación puede resultar en exposición a descargas eléctricas, riesgos eléctricos y/o riesgos mecánicos.

⚠ PRECAUCIÓN: El posible efecto a largo plazo de escuchar audio a alto volumen a través de los auriculares (en monitores compatibles) puede dañar su capacidad auditiva.

- Coloque el monitor sobre una superficie sólida y manipúlelo con cuidado.
 - La pantalla es frágil y puede dañarse si se cae o se presiona con un objeto afilado.
 - Asegúrese de que su monitor está preparado eléctricamente para funcionar con la corriente alterna disponible en su localidad.
 - Mantenga el monitor a temperatura ambiente. Unas condiciones de frío o calor excesivos pueden tener un efecto adverso en el cristal líquido de la pantalla.
 - Conecte el cable de alimentación del monitor a una toma de corriente cercana y accesible. Véase [Conexión del monitor](#).
- No coloque ni utilice el monitor sobre una superficie húmeda o cerca del agua.
- No someta el monitor a vibraciones severas ni a condiciones de alto impacto. Por ejemplo, no coloque el monitor dentro del maletero de un coche.
- Desenchufe el monitor cuando vaya a dejarlo sin utilizar durante un periodo prolongado.
- Para evitar descargas eléctricas, no intente retirar ninguna cubierta ni tocar el interior del monitor.
- Lea atentamente estas instrucciones. Conserve este documento para futuras consultas. Siga todas las advertencias e instrucciones indicadas en el producto.
- Algunos monitores pueden montarse en la pared utilizando el soporte VESA que se vende por separado. Asegúrese de utilizar las especificaciones VESA correctas tal y como se menciona en la sección de montaje en pared de la Guía del usuario.

Para obtener información sobre las instrucciones de seguridad, consulte el documento *Información sobre seguridad, medio ambiente y normativa (SERI)* que se entrega con el monitor.

Antes de trabajar en el monitor

Pasos

1. Guarde y cierre todos los archivos abiertos y salga de todas las aplicaciones en ejecución.
2. Apague el monitor.
3. Desconecte el monitor y todos los dispositivos conectados de la toma de corriente.
4. Desconecte del monitor todos los dispositivos de red y periféricos conectados como el teclado, el ratón y la base de conexión.
- △ **ADVERTENCIA:** Para desconectar un cable de red, desenchufe primero el cable del monitor y, a continuación, desenchufe el cable del dispositivo de red.
5. Retire cualquier tarjeta multimedia y disco óptico de su monitor, si procede.

Después de trabajar en el interior del monitor

△ **PRECAUCIÓN:** Dejar tornillos sueltos o extraviados dentro de su monitor puede dañarlo seriamente.

Pasos

1. Vuelva a colocar todos los tornillos y asegúrese de que no quede ningún tornillo suelto dentro del monitor.
2. Conecte los dispositivos externos, periféricos o cables que haya retirado antes de trabajar en el monitor.
3. Vuelva a colocar cualquier tarjeta multimedia, disco u otras piezas que haya retirado antes de trabajar en el monitor.
4. Conecte el monitor y todos los dispositivos conectados a las tomas de corriente.
5. Encienda el monitor.

Vista del monitor P2726H

Vista frontal

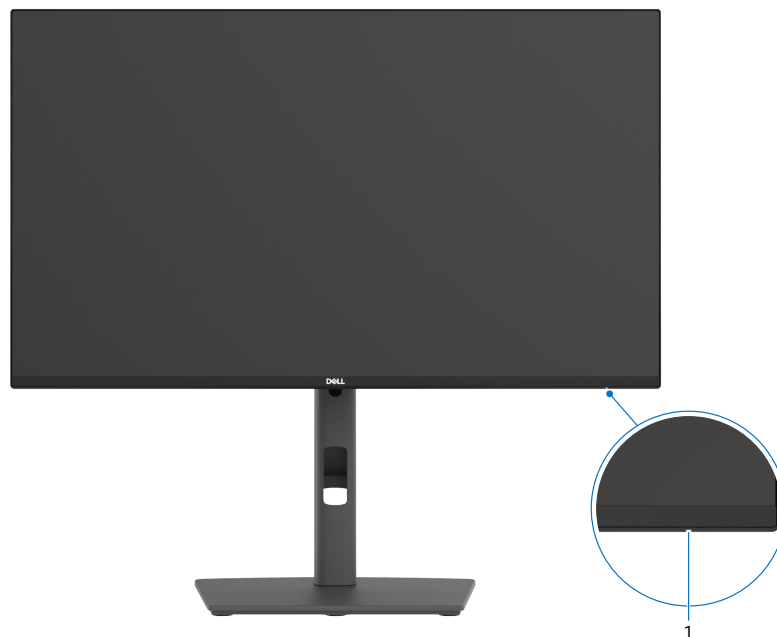


Figura 1. Vista frontal del monitor

Tabla 1. Componentes y descripciones.

Etiqueta	Descripción	Función
1	Indicador LED de encendido	La luz blanca fija indica que el monitor está encendido y funcionando normalmente. La luz blanca intermitente indica que el monitor está en modo de espera.

Vista posterior

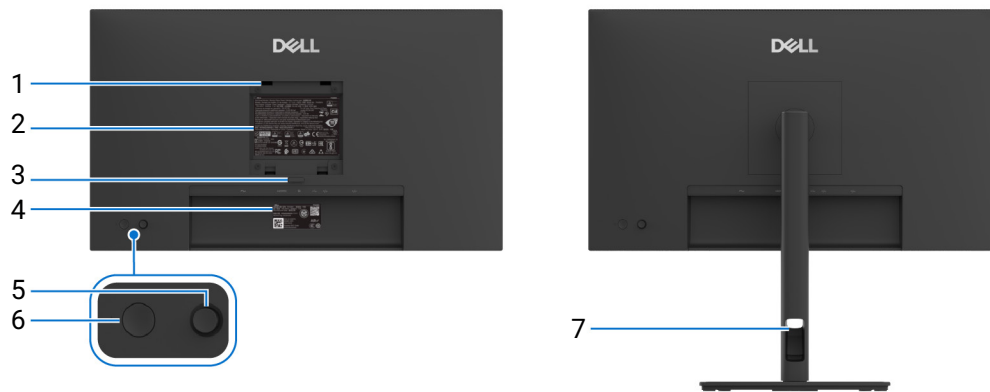


Figura 2. Vista posterior

Tabla 2. Componentes y descripciones.

Etiqueta	Descripción	Función
1	Orificios de montaje VESA (4) (100 x 100 mm) - detrás de la cubierta VESA adjunta	Montar el monitor en la pared utilizando un kit de montaje mural compatible con VESA (100 mm x 100 mm). i NOTA: El kit de montaje en la pared no se envía con el monitor y se vende por separado.
2	Etiqueta reglamentaria	Enumera las autorizaciones de organismos reguladores.
3	Botón de liberación del soporte	Libera el soporte del monitor.
4	Código QR MyDell, número de serie y Etiqueta de servicio	Consulte esta etiqueta si necesita ponerse en contacto con Dell para obtener soporte técnico. La etiqueta de servicio es un identificador alfanumérico único que permite a los técnicos de servicio de Dell identificar los componentes de hardware en su monitor y acceder a la información de la garantía.
5	Joystick	Úselo para controlar el Menú OSD.
6	Botón de encendido	Permite encender o apagar el monitor.
7	Ranura para cableado	Permite organizar los cables pasándolos por la ranura.

Vista inferior

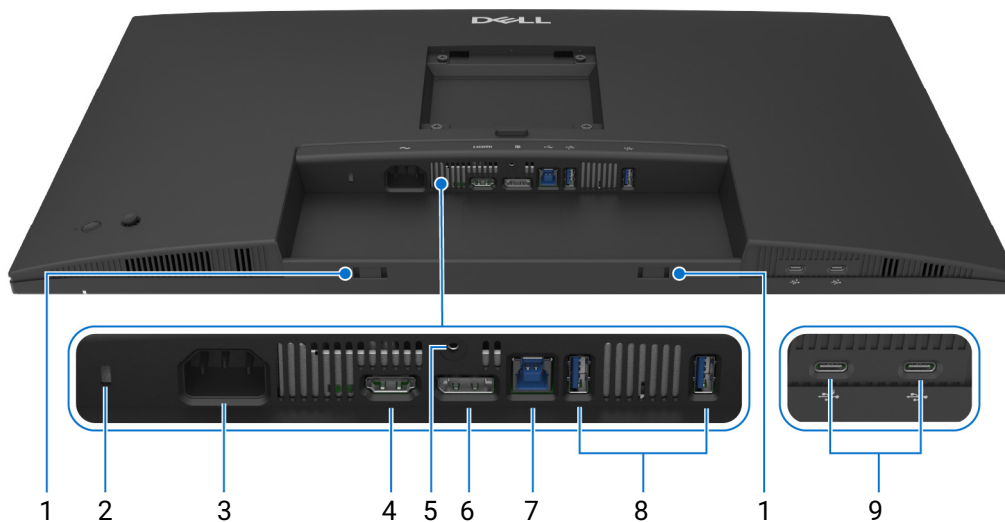








Figura 3. Vista trasera e inferior del monitor

Tabla 3. Componentes y descripciones.

Etiqueta	Descripción	Función
1	Ranuras para barra de sonido	Permiten acoplar una barra de sonido externa (se vende por separado) alineando las pestañas magnéticas de la barra con las ranuras del monitor.
2	Ranura para bloqueo de seguridad	Asegura el monitor con un candado de cable de seguridad (se vende por separado).
3	 Conector de alimentación	Permite conectar el cable de alimentación (suministrado con el monitor).
4	 Puerto HDMI	Conecta su ordenador con el cable HDMI (solo para países seleccionados).
5	Bloqueo del soporte	Permite fijar el soporte al monitor con un tornillo M3 x 6 mm (tornillo no incluido).
6	 DisplayPort	Permite conectar el ordenador mediante un cable DisplayPort.
7	 Puerto USB ascendente tipo B de 5 Gbps	Permite conectar al ordenador el cable USB que viene con el monitor. Una vez conectado este cable, podrá utilizar los conectores USB del monitor.
8	 Puertos USB Tipo A descendentes de 5 Gbps (2)	Permite la conexión de dispositivos USB. Podrá usar estos puertos después de conectar el cable USB del ordenador al monitor. ⓘ NOTA: Para evitar interferencias en la señal, cuando conecte un dispositivo USB inalámbrico a un puerto USB descendente, NO se recomienda conectar ningún otro dispositivo USB a los puertos adyacentes.
9	 Puertos descendentes USB-C de 5 Gbps (2) (solo datos)	Permite la conexión de dispositivos USB. Solo podrá usar el puerto después de conectar el cable USB-C del ordenador al monitor. ⓘ NOTA: Para evitar interferencias en la señal, cuando conecte un dispositivo USB inalámbrico a un puerto USB descendente, NO se recomienda conectar ningún otro dispositivo USB a los puertos adyacentes.

Componentes principales del monitor P2726H

La siguiente imagen muestra los componentes principales del P2726H.

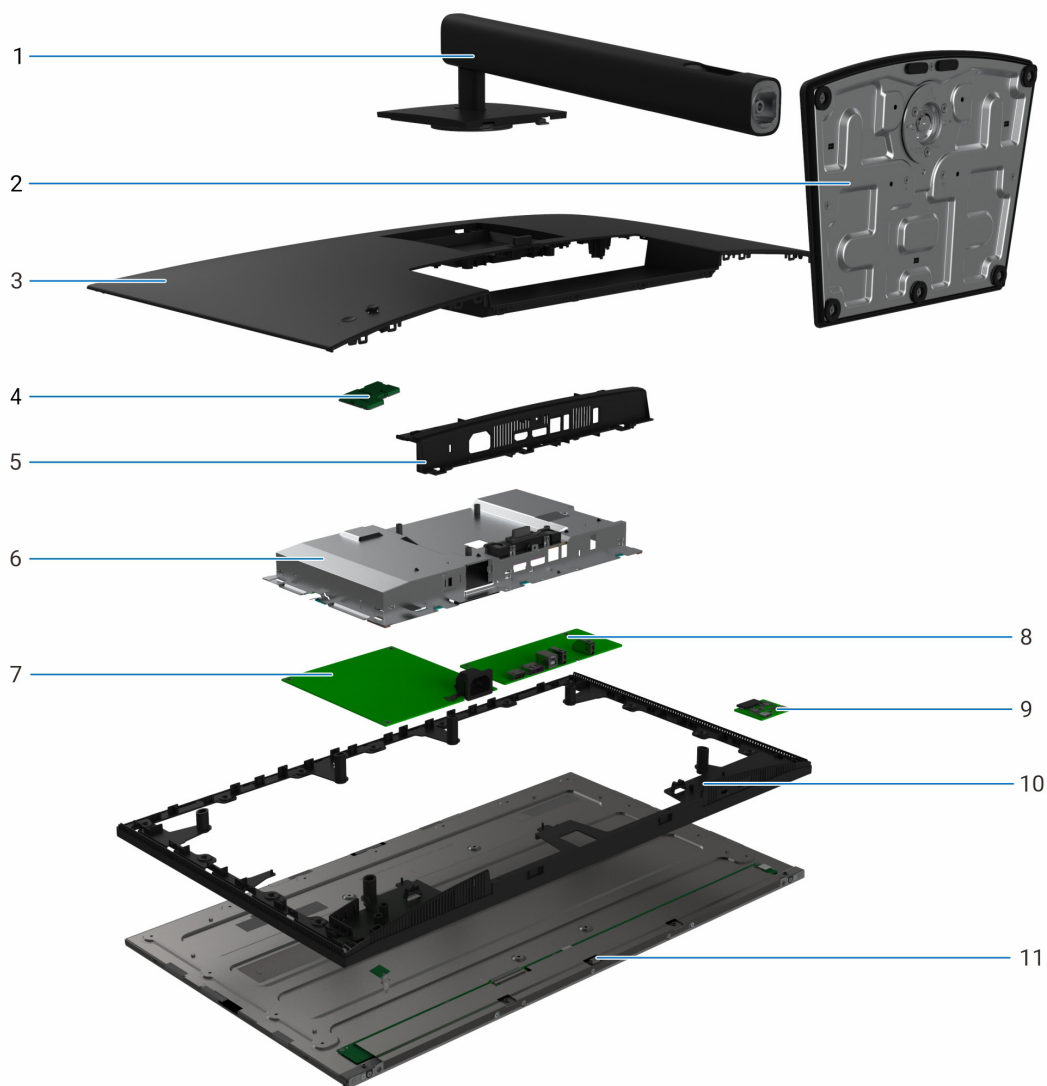


Figura 4. Componentes principales del monitor P2726H

Tabla 4. Componentes principales.

Identificador	Descripción
1	Elevador del soporte
2	Base del soporte
3	Tapa trasera
4	Placa de teclado
5	Tapa de E/S
6	Chasis principal
7	Placa de alimentación
8	Placa base
9	Placa USB
10	Marco central
11	Pantalla

Diagrama de conectividad del cableado

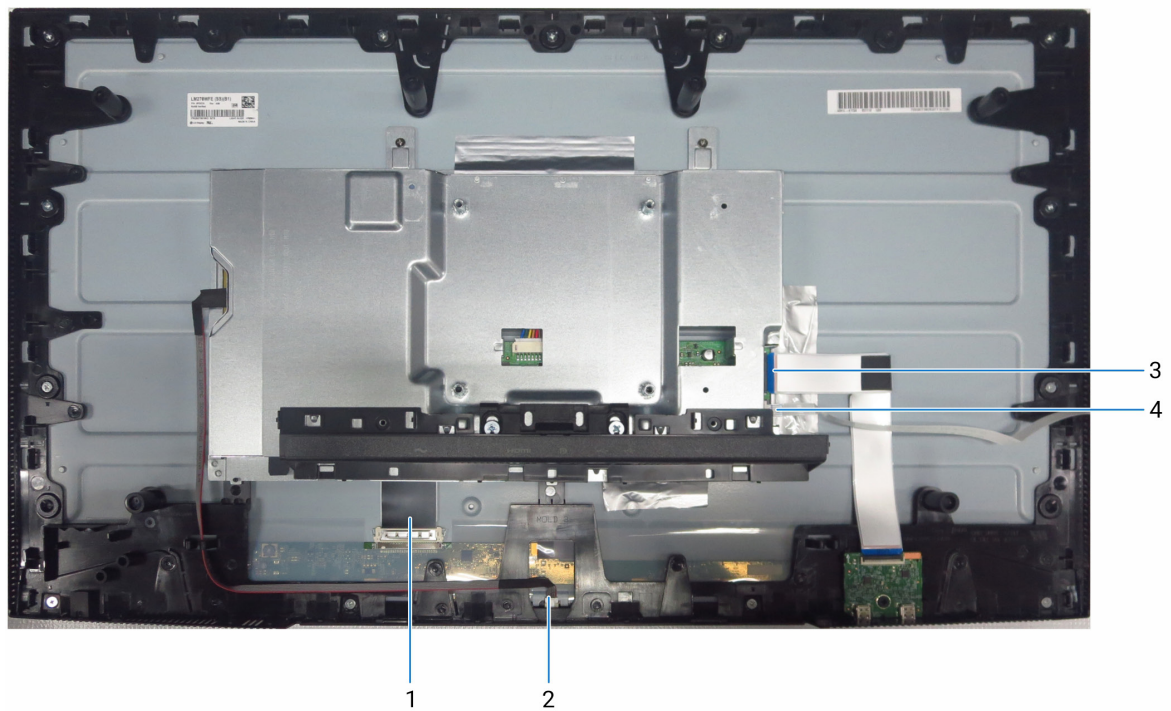


Figura 5. Diagrama de conectividad del cableado

Tabla 5. Componentes y descripciones.

Identificador	Descripción
1	Cable LVDS
2	Cable de la barra de luces
3	Cable USB
4	Cable del teclado

Conexión del monitor

- ⚠ **ADVERTENCIA:** Antes de iniciar los procedimientos de esta sección, siga las [Instrucciones de seguridad](#).
- ⚠ **ADVERTENCIA:** Por su seguridad, compruebe que la toma de corriente con toma de tierra en la que enchufe el cable de alimentación resulte fácilmente accesible para el operario y esté situada lo más cerca posible del equipo. Para desconectar la alimentación del equipo, desenchufe el cable de alimentación de la toma de corriente agarrando firmemente el enchufe. Nunca tire de la cuerda.
- ℹ **NOTA:** Los monitores Dell están diseñados para funcionar de forma óptima con los cables incluidos en la caja, suministrados por Dell. Dell no garantiza la calidad de vídeo y el rendimiento si se utilizan cables que no son de Dell.
- ℹ **NOTA:** Pase los cables por la ranura de organización de cables antes de conectarlos.
- ℹ **NOTA:** No conecte todos los cables al ordenador al mismo tiempo.
- ℹ **NOTA:** Las imágenes son solo para fines ilustrativos. La apariencia del ordenador puede variar.

Para conectar el monitor al PC:

1. Apague el PC y desconecte el cable de alimentación.
 2. Conecte el cable HDMI/DisplayPort y el cable USB-C del monitor al ordenador.
 3. Encienda el monitor.
 4. Seleccione la fuente de entrada correcta en el menú OSD del monitor y, a continuación, encienda el ordenador.
- ℹ **NOTA:** Si el monitor muestra una imagen, la instalación ha finalizado. Si no muestra ninguna imagen, consulte [Problemas comunes](#).
 - ℹ **NOTA:** Retire el tapón de goma para usar el DisplayPort (salida).

Conexión del cable HDMI (opcional)

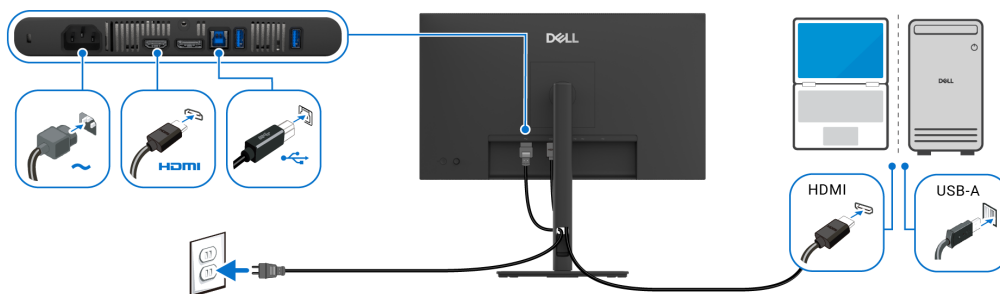


Figura 6. Conexión del cable HDMI

Conexión del cable DisplayPort

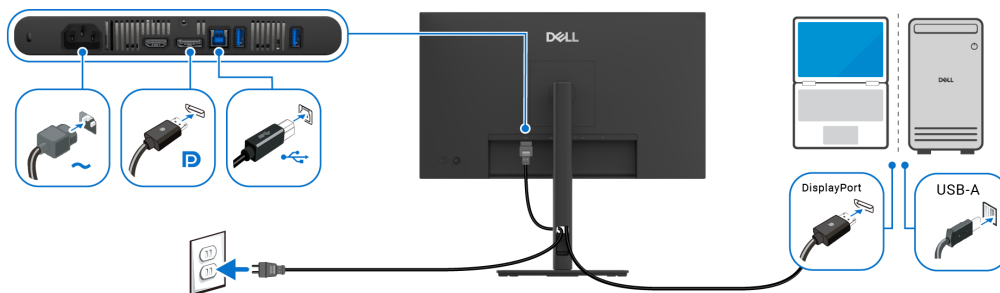


Figura 7. Conexión del cable DisplayPort

Desmontaje y vuelta a montar

⚠ PRECAUCIÓN: La información de esta sección está destinada a los técnicos de servicio autorizados de la región EMEA. Dell prohíbe a los usuarios desmontar el monitor, y cualquier daño causado por un servicio no autorizado no estará cubierto por la garantía.

Herramientas recomendadas

- Destornillador Phillips #0
- Destornillador Phillips #2
- Punzón de plástico








Lista de tornillos

ⓘ NOTA: Al quitar tornillos de un componente, se recomienda anotar el tipo de tornillo, la cantidad de tornillos y, a continuación, colocarlos en una caja de almacenamiento de tornillos. De este modo, se garantiza que cuando se sustituya el componente se vuelva a colocar el número correcto de tornillos y el tipo de tornillo correcto.

ⓘ NOTA: Algunos monitores tienen superficies magnéticas. Asegúrese de no dejar los tornillos pegados a dichas superficies al sustituir un componente.

ⓘ NOTA: El color del tornillo puede variar dependiendo de la configuración solicitada.

Tabla 6. Componentes y descripciones.

Componente	Tipo de tornillo	Cantidad	Imagen del tornillo
Tapa trasera	M4 x 10	4	
Placa USB	M3 x 3,5	1	
Chasis principal	M3 x 3	2	
Marco central	M3 x 5	13	
Cable de conexión a tierra de la placa de alimentación	M4 x 8	1	
Placa de alimentación	M3 x 6	3	
Placa base	M3 x 6	2	

Soporte

Desmontaje del soporte

Requisitos previos

1. Siga el procedimiento de [Antes de trabajar en el monitor](#).

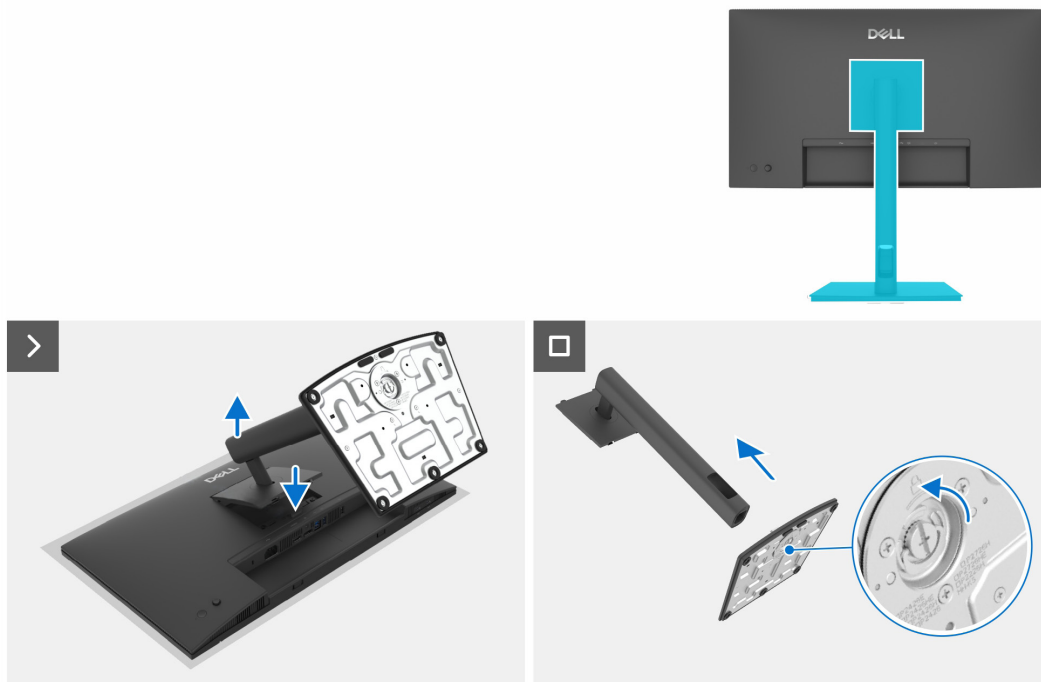


Figura 8. Desmontaje del soporte

Pasos

1. Coloque el monitor sobre un paño suave o un cojín.
2. Presione y mantenga presionado el botón de liberación del soporte.
3. Levante la base y retírela del monitor.
4. Abra el mango del tornillo situado en la parte inferior de la base del soporte y gírelo hacia la izquierda para liberar el elevador de la base.
5. Retire el elevador del soporte de la base del soporte.

Instalación del soporte

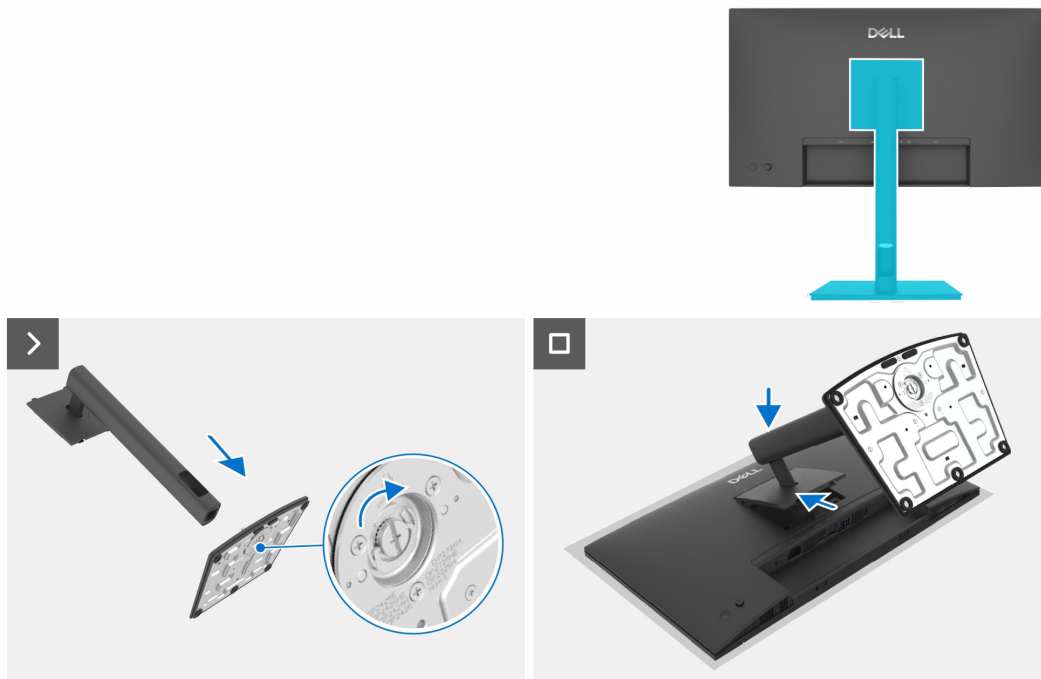


Figura 9. Instalación del soporte

Pasos

1. Alinee las lengüetas de la base del soporte con las ranuras del elevador del soporte.
2. Inserte el elevador del soporte en la base del soporte firmemente.
3. Abra la manija del tornillo en la parte inferior de la base del soporte y gírela en sentido horario para apretar firmemente el tornillo.
4. Cierre la manivela del tornillo.
5. Alinee el montaje del soporte con el cuerpo del monitor.
6. Inserte el soporte hacia el monitor hasta que quede bloqueado en el sitio correcto.

Pasos siguientes

1. Siga el procedimiento de [Después de trabajar en el interior del monitor](#).

Tapa trasera

Desmontaje de la tapa trasera

Requisitos previos

1. Siga el procedimiento de [Antes de trabajar en el monitor](#).
2. Retire el [soporte](#).



4x
M4x10

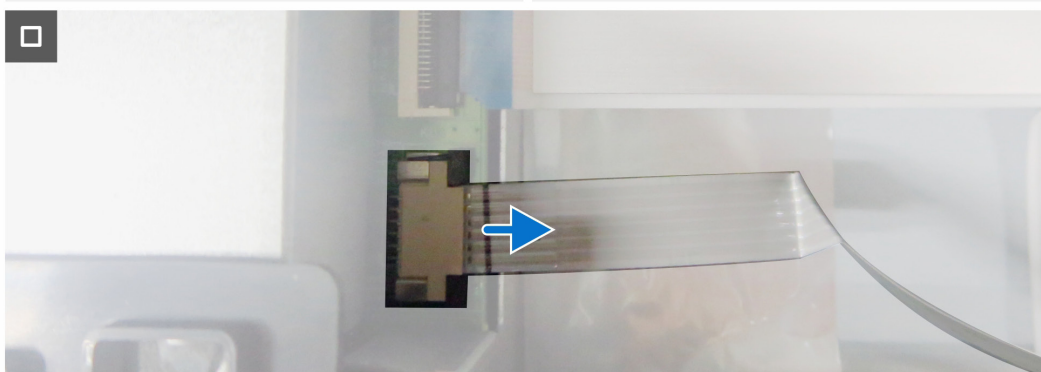
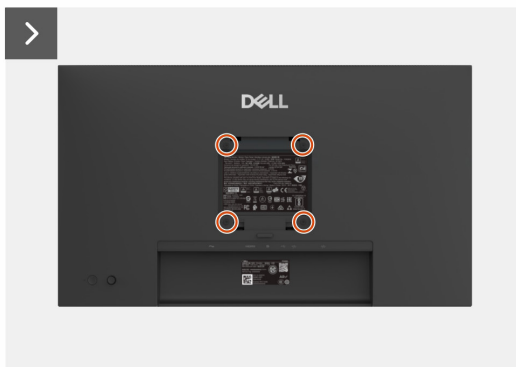


Figura 10. Desmontaje de la tapa trasera

Pasos

1. Saque los cuatro tornillos (M4 x 10) para desmontar la tapa trasera.
2. Con ambas manos, haga palanca suavemente para retirar la tapa trasera, empezando por la parte superior y luego pasando a los lados izquierdo y derecho.
3. Levante parcialmente la tapa trasera por el borde inferior.
4. Desconecte el cable del teclado del conector de la placa base.
5. Retire la tapa trasera del conjunto de la pantalla.

Instalación de la tapa trasera



4x
M4x10

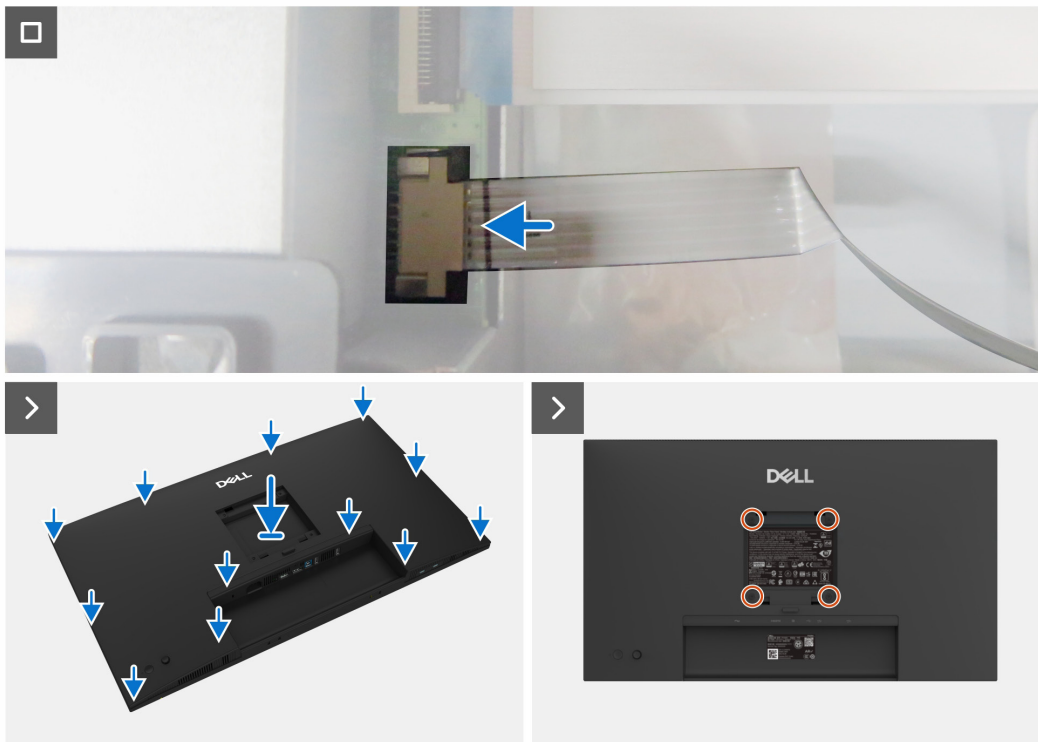


Figura 11. Instalación de la tapa trasera

Pasos

1. Conecte el cable del teclado al conector de la placa base.
2. Alinee la tapa trasera con el chasis principal y, a continuación, presione a lo largo de los laterales para encajar la tapa trasera en su lugar.
3. Vuelva a colocar los cuatro tornillos (M4 x 10) para fijar la tapa trasera al monitor.

Pasos siguientes

1. Instalar el [soporte](#).
2. Siga el procedimiento de [Después de trabajar en el interior del monitor](#).

Placa de teclado

Desmontaje de la placa del teclado

Requisitos previos

1. Siga el procedimiento de [Antes de trabajar en el monitor](#).
2. Retire el [soporte](#).
3. Retire la [tapa trasera](#).

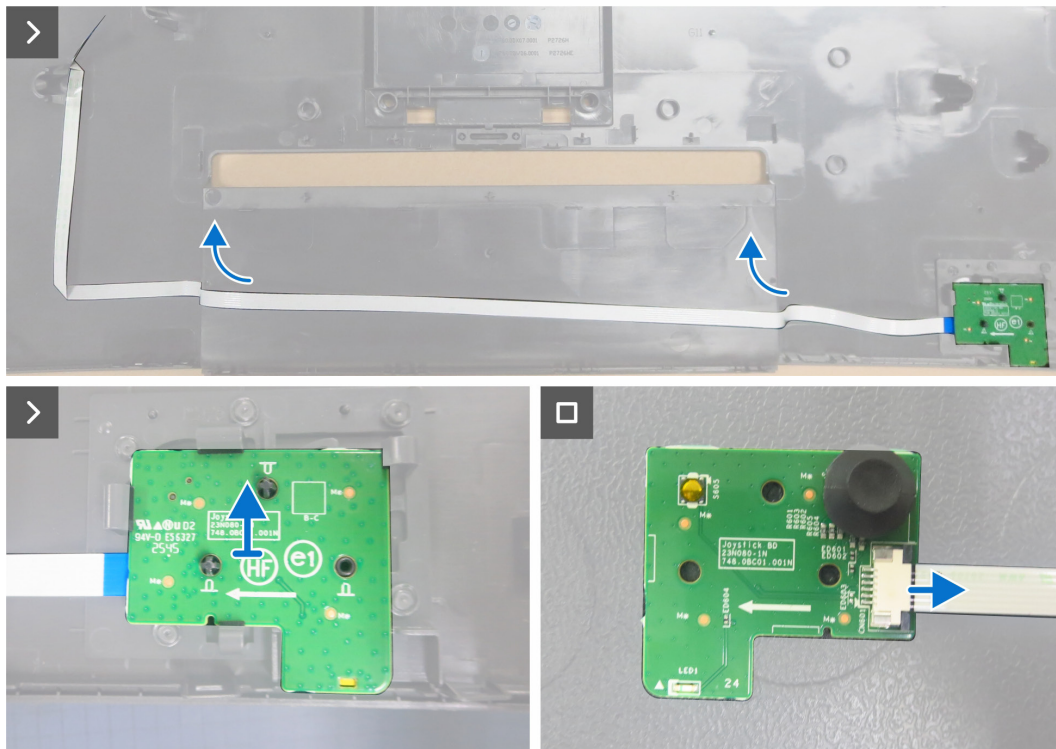


Figura 12. Desmontaje de la placa del teclado

Pasos

1. Despegue la cinta adhesiva de doble cara que sujeta el cable del teclado a la tapa trasera.
2. Retire la placa de teclado de las patillas de la tapa trasera.
3. Desconecte el cable del teclado de la placa del teclado.

Instalación de la placa de teclado

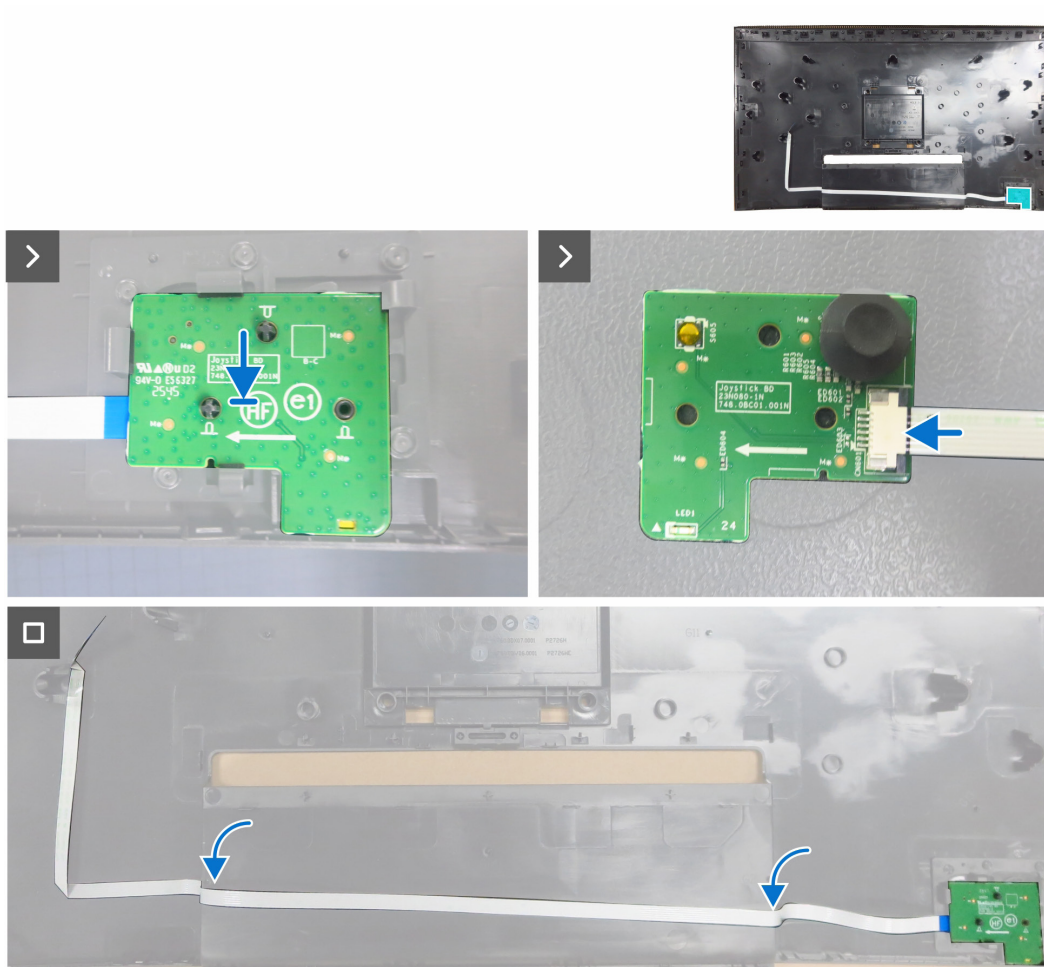


Figura 13. Instalación de la placa de teclado

Pasos

1. Conecte el cable del teclado a la placa del teclado.
2. Alinee los orificios de la placa de teclado con los resaltes de la tapa trasera y colóquela.
3. Pegue la cinta adhesiva de doble cara para fijar el cable del teclado a la tapa trasera.

Pasos siguientes

1. Instalar la [tapa trasera](#).
2. Instalar el [soporte](#).
3. Siga el procedimiento de [Después de trabajar en el interior del monitor](#).

Tapa de E/S

Desmontaje de la tapa de E/S

Requisitos previos

1. Siga el procedimiento de [Antes de trabajar en el monitor](#).
2. Retire el [soporte](#).
3. Retire la [tapa trasera](#).
4. Retire la [placa de teclado](#).

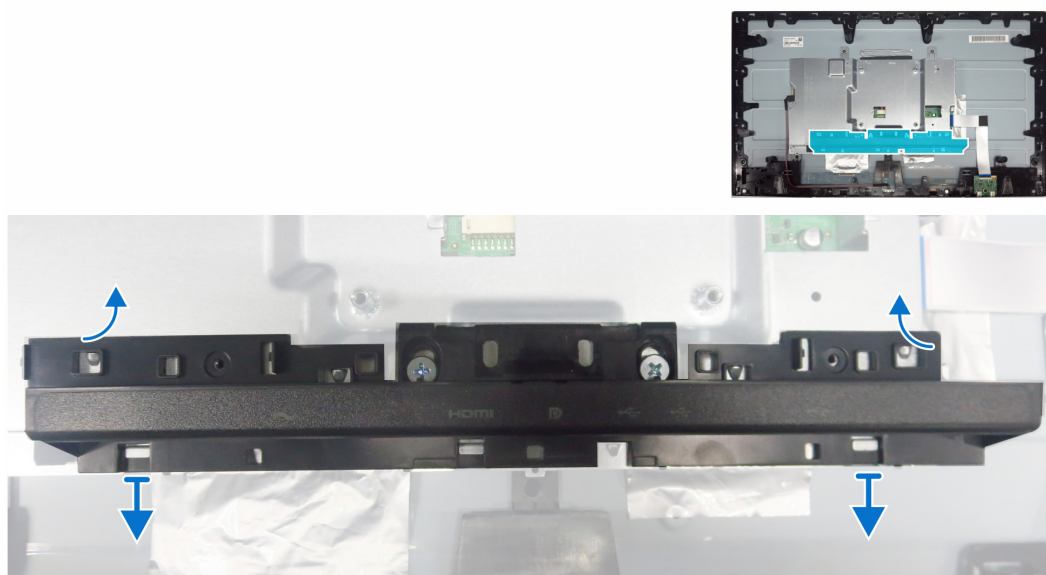


Figura 14. Desmontaje de la tapa de E/S

Pasos

1. Libere la tapa de E/S de las pestañas del chasis principal.
2. Levante y retire la tapa de E/S del chasis principal.

Instalación de la tapa de E/S



Figura 15. Instalación de la tapa de E/S

Pasos

1. Alinee los orificios de los tornillos de la tapa de E/S con los orificios de los tornillos del chasis principal.
2. Vuelva a colocar la tapa de E/S en el chasis principal.

Pasos siguientes

1. Instalar la [placa de teclado](#).
2. Instalar la [tapa trasera](#).
3. Instalar el [soporte](#).
4. Siga el procedimiento de [Después de trabajar en el interior del monitor](#).

Placa USB

Desmontaje de la placa USB

Requisitos previos

1. Siga el procedimiento de [Antes de trabajar en el monitor](#).
2. Retire el [soporte](#).
3. Retire la [tapa trasera](#).
4. Retire la [placa de teclado](#).
5. Retire la [tapa de E/S](#).



1x
M3x3.5

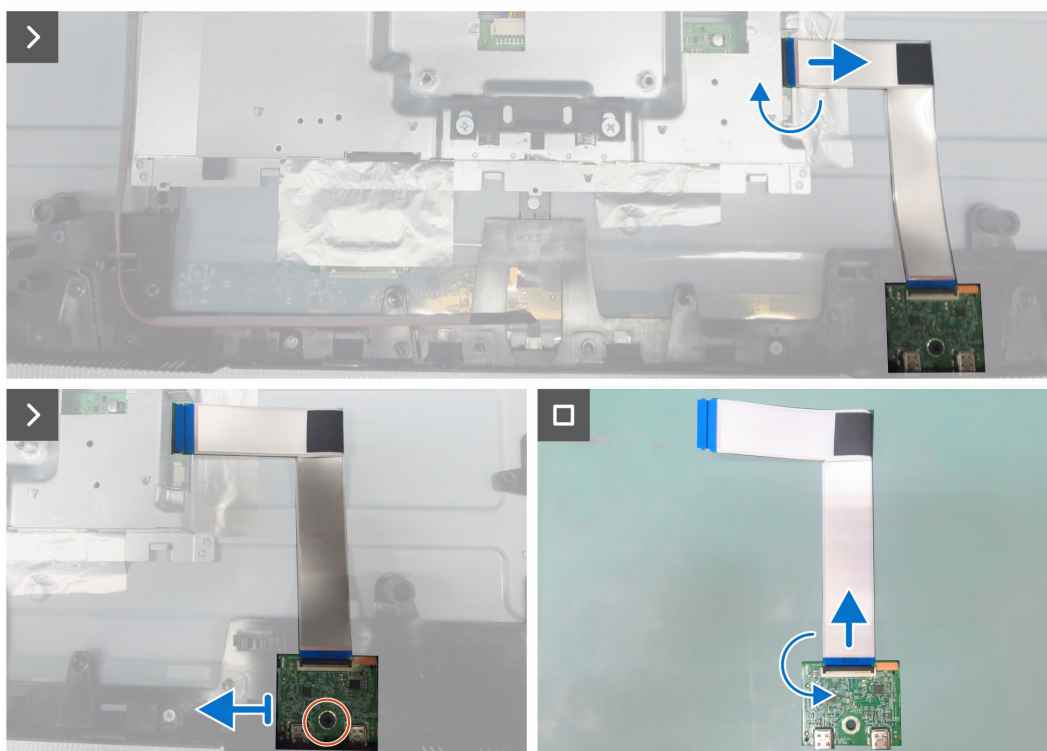
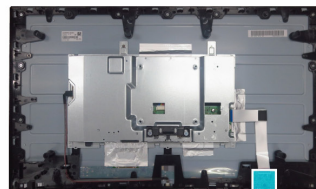


Figura 16. Desmontaje de la placa USB

Pasos

1. Desconecte el cable USB del conector de la placa base.
2. Saque el tornillo (M3 x 3,5) que fija la placa USB al marco central.
3. Retire la placa USB del marco central.
4. Levante los seguros y extraiga el cable USB de la placa USB.

Instalación de la placa USB

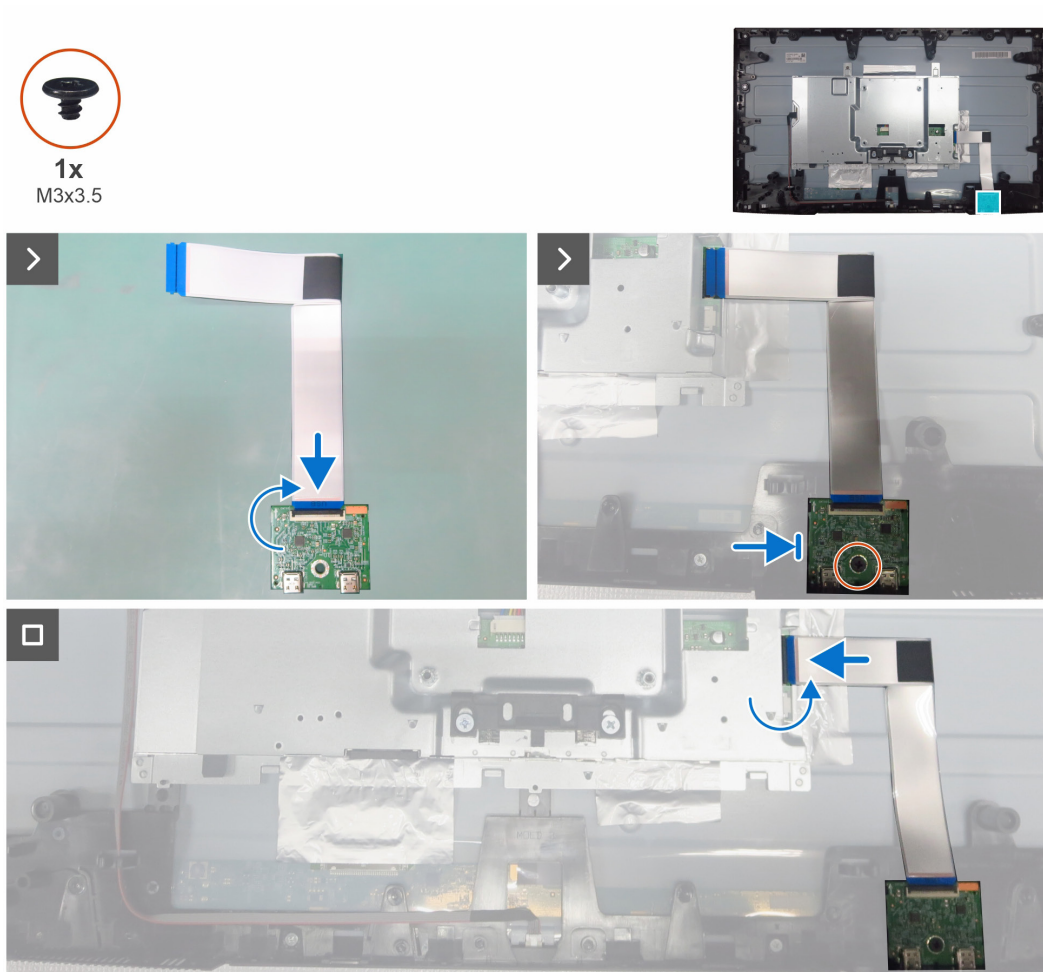


Figura 17. Instalación de la placa USB

Pasos

1. Conecte el cable USB a la placa USB y bloquéelo.
2. Vuelva a colocar la placa USB en el marco central.
3. Vuelva a colocar el tornillo (M3 x 3,5) que fija la placa USB al marco central.
4. Conecte el cable USB al conector de la placa base.

Pasos siguientes

1. Instale la [tapa de E/S](#).
2. Instalar la [placa de teclado](#).
3. Instalar la [tapa trasera](#).
4. Instalar el [soporte](#).
5. Siga el procedimiento de [Después de trabajar en el interior del monitor](#).

Chasis principal

Desmontaje del chasis principal

Requisitos previos

1. Siga el procedimiento de [Antes de trabajar en el monitor](#).
2. Retire el [soporte](#).
3. Retire la [tapa trasera](#).
4. Retire la [placa de teclado](#).
5. Retire la [tapa de E/S](#).
6. Retire la [placa USB](#).



2x
M3x3

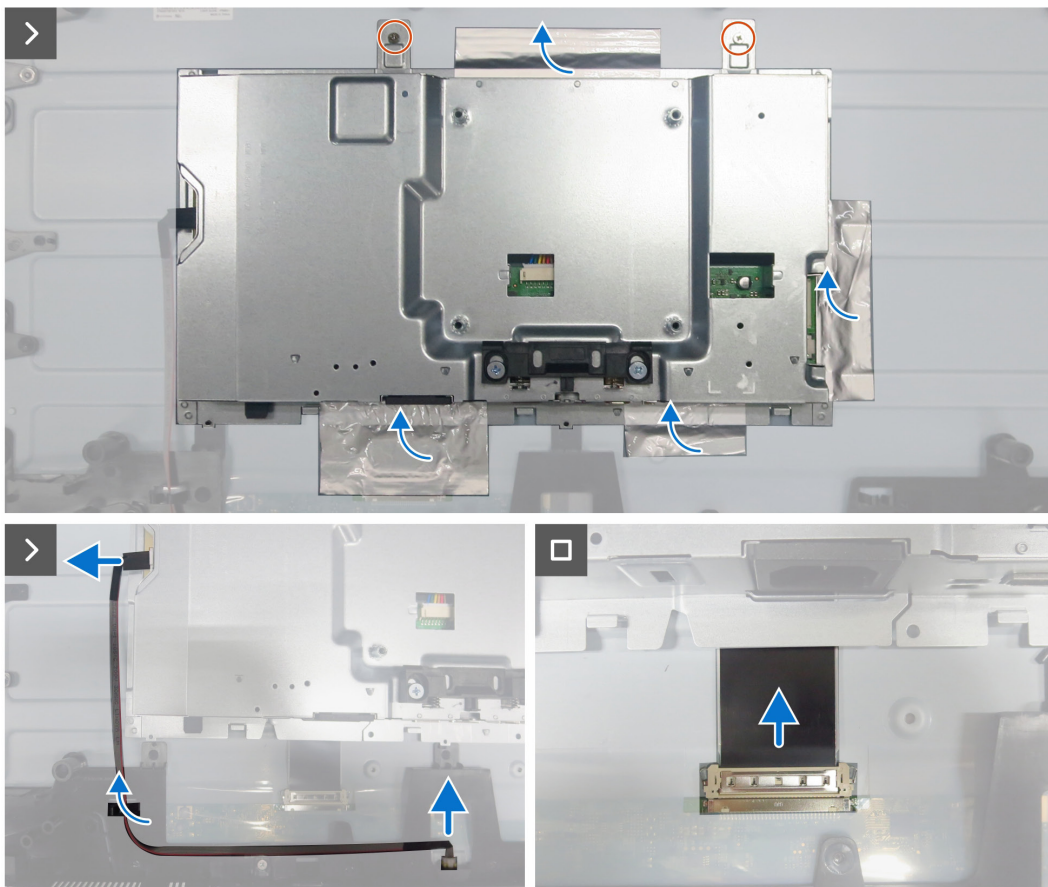
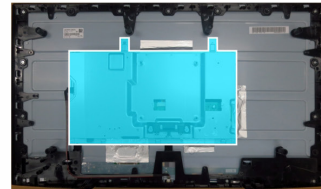


Figura 18. Desmontaje del chasis principal

Pasos

1. Retire todo el papel de aluminio del chasis.
2. Saque los dos tornillos (M3 x 3) que aseguran el chasis principal a la pantalla.
3. Desconecte el cable de la barra de luces del conector de la placa base.
4. Desconecte el cable de la barra de luces y los cables LVDS de los conectores de la pantalla.
5. Retire el chasis principal de la pantalla.

Instalación del chasis principal

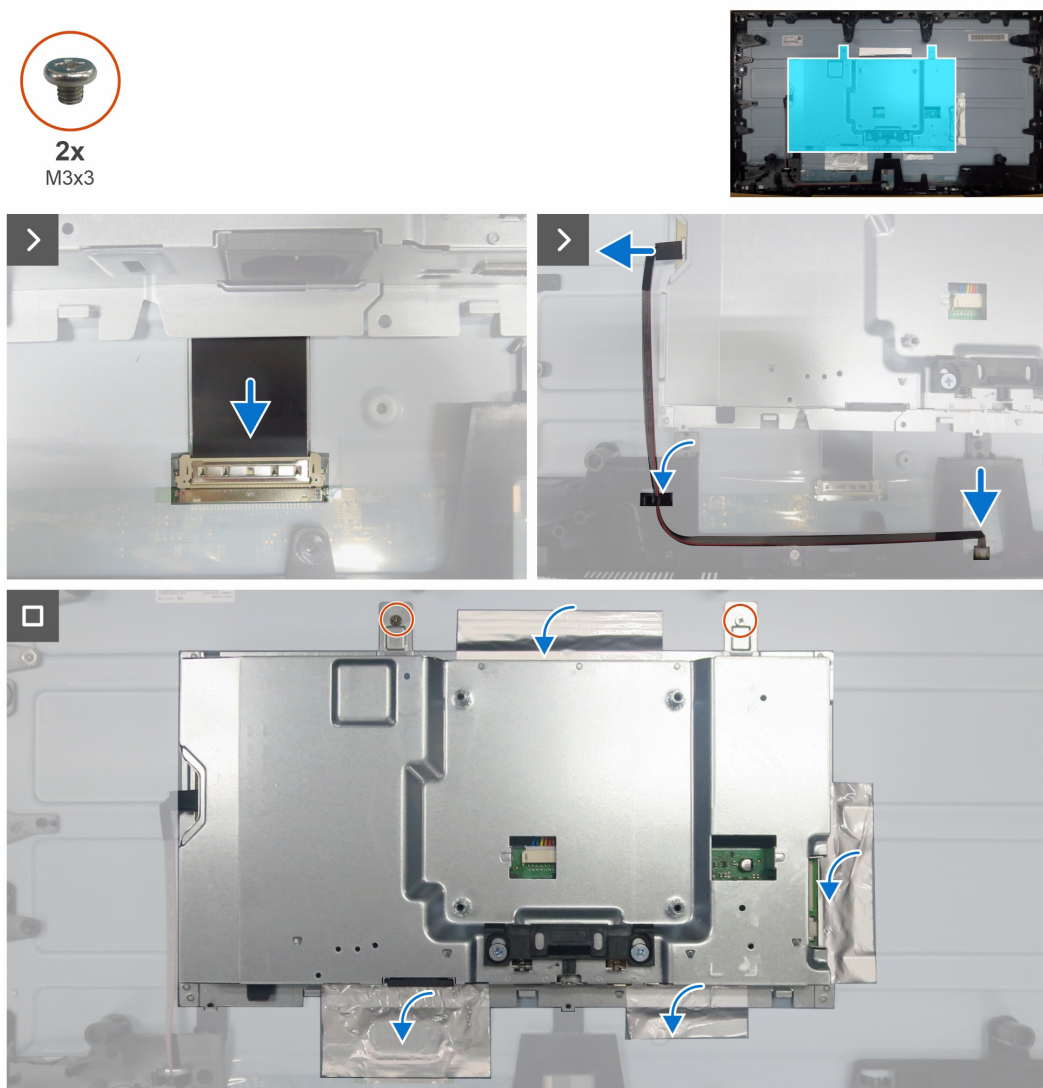


Figura 19. Instalación del chasis principal

Pasos

1. Alinee los orificios del chasis principal con los orificios para tornillos de la pantalla y colóquela hacia abajo.
2. Conecte los dos cables LVDS y el cable de la barra de luces a los conectores de la pantalla.
3. Conecte el cable de la barra de luces al conector de la placa base.
4. Vuelva a colocar los dos tornillos (M3 x 3) para asegurar el chasis principal con la pantalla.
5. Pegue todo el papel de aluminio al chasis principal.

Pasos siguientes

1. Instalar la [placa USB](#).
2. Instalar la [tapa de E/S](#).
3. Instalar la [placa de teclado](#).
4. Instalar la [tapa trasera](#).
5. Instalar el [soporte](#).
6. Siga el procedimiento de [Después de trabajar en el interior del monitor](#).

Marco central

Desmontaje del marco central

Requisitos previos

1. Siga el procedimiento de [Antes de trabajar en el monitor](#).
2. Retire el [soporte](#).
3. Retire la [tapa trasera](#).
4. Retire la [placa de teclado](#).
5. Retire la [tapa de E/S](#).
6. Retire la [placa USB](#).
7. Retirar el [chasis principal](#).



Figura 20. Desmontaje del marco central

Pasos

1. Saque los trece tornillos (M3 x 5) que fijan el marco central a la pantalla.
2. Levante y retire el marco central de la pantalla.

Instalación del marco central



13x
M3x5



Figura 21. Instalación del marco central

Pasos

1. Alinee y coloque el marco central sobre la pantalla.
2. Vuelva a colocar los trece tornillos (M3 x 5) que aseguran el marco central a la pantalla.

Pasos siguientes

1. Instalar el [chasis principal](#).
2. Instalar la [placa USB](#).
3. Instalar la [tapa de E/S](#).
4. Instalar la [placa de teclado](#).
5. Instalar la [tapa trasera](#).
6. Instalar el [soporte](#).
7. Siga el procedimiento de [Después de trabajar en el interior del monitor](#).

Placa base

Desmontaje de la placa base

Requisitos previos

1. Siga el procedimiento de [Antes de trabajar en el monitor](#).
2. Retire el [soporte](#).
3. Retire la [tapa trasera](#).
4. Retire la [placa de teclado](#).
5. Retire la [tapa de E/S](#).
6. Retire la [placa USB](#).
7. Retirar el [chasis principal](#).
8. Retirar el [marco central](#).

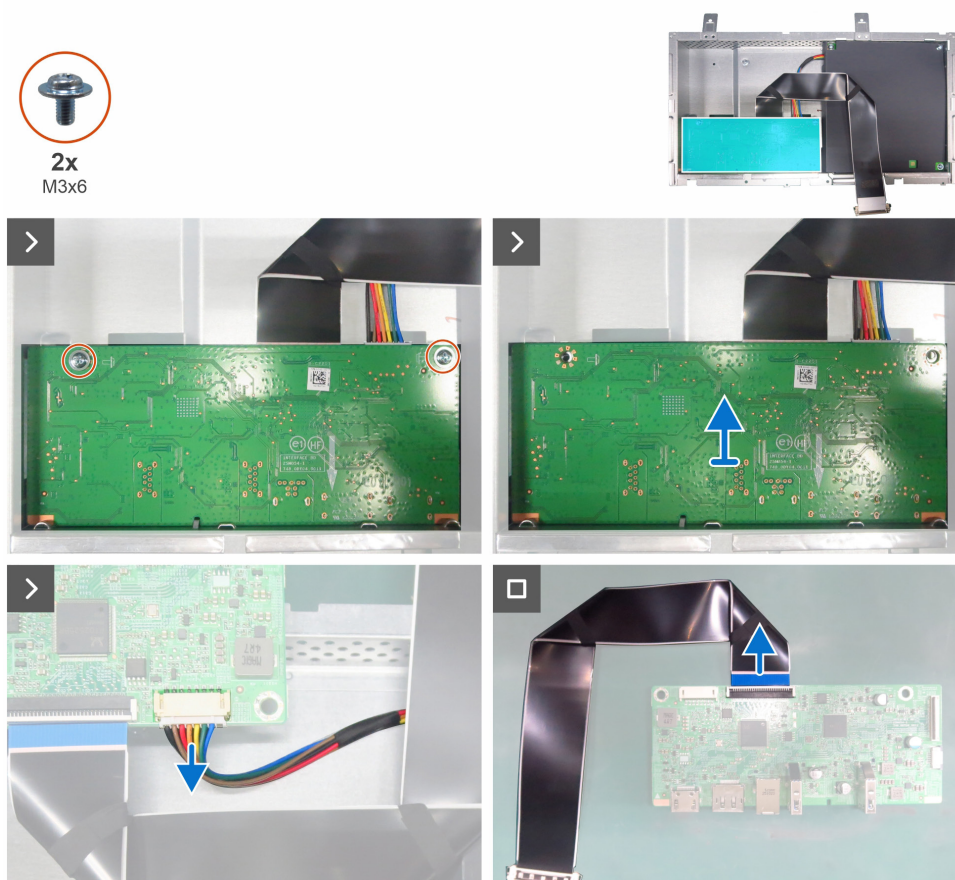


Figura 22. Desmontaje de la placa base

Pasos

1. Saque los dos tornillos (M3 x 6) que sujetan la placa base al chasis.
2. Dé la vuelta a la placa base y desconecte los cables de alimentación de los conectores de la placa base.
3. Retire la placa base del chasis principal.
4. Desconecte el cable LVDS del conector de la placa base.

Instalación de la placa base

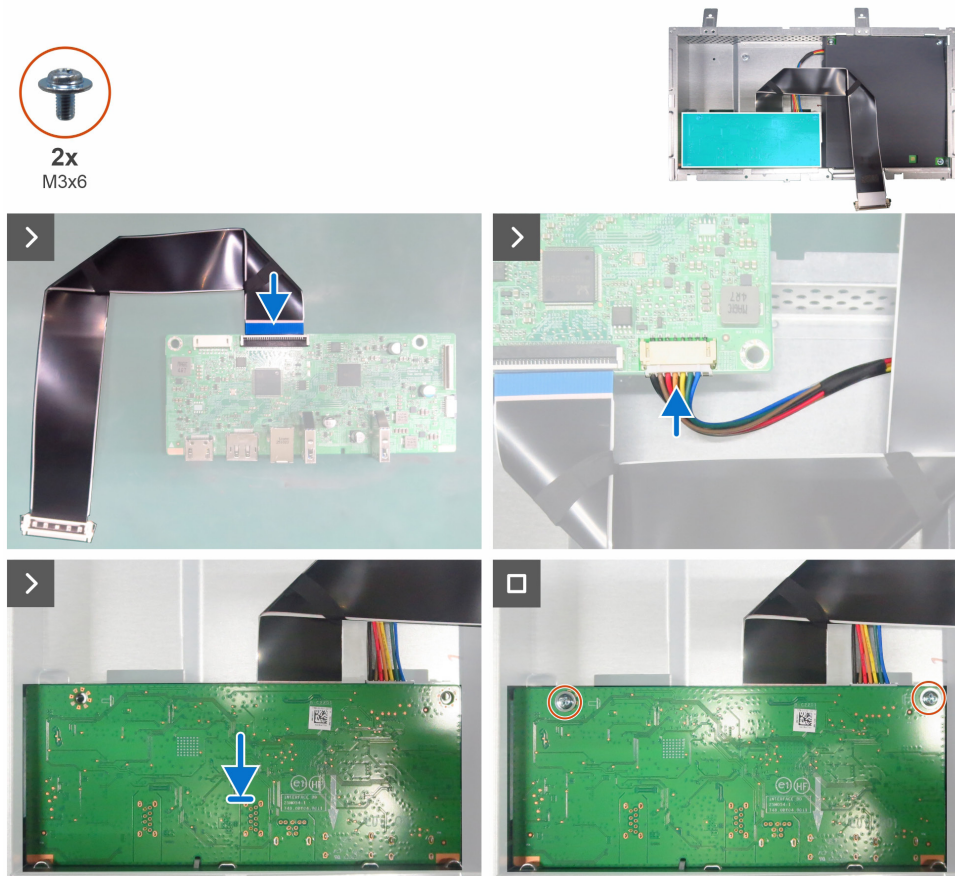


Figura 23. Instalación de la placa base

Pasos

1. Conecte el cable LVDS al conector de la placa base.
2. Conecte el cable de alimentación a la placa base.
3. Dé la vuelta a la placa base y alinee los orificios para tornillos con los orificios para tornillos del chasis principal, y luego colóquela.
4. Vuelva a colocar los dos tornillos (M3 x 6) para asegurar la placa base al chasis.

Pasos siguientes

1. Instalar el [marco central](#).
2. Instalar el [chasis principal](#).
3. Instalar la [placa USB](#).
4. Instalar la [tapa de E/S](#).
5. Instalar la [placa de teclado](#).
6. Instalar la [tapa trasera](#).
7. Instalar el [soporte](#).
8. Siga el procedimiento de [Después de trabajar en el interior del monitor](#).

Placa de alimentación

Desmontaje de la placa de alimentación

Requisitos previos

1. Siga el procedimiento de [Antes de trabajar en el monitor](#).
2. Retire el [soporte](#).
3. Retire la [tapa trasera](#).
4. Retire la [placa de teclado](#).
5. Retire la [tapa de E/S](#).
6. Retire la [placa USB](#).
7. Retirar el [chasis principal](#).
8. Retirar el [marco central](#).
9. Retirar la [placa base](#).

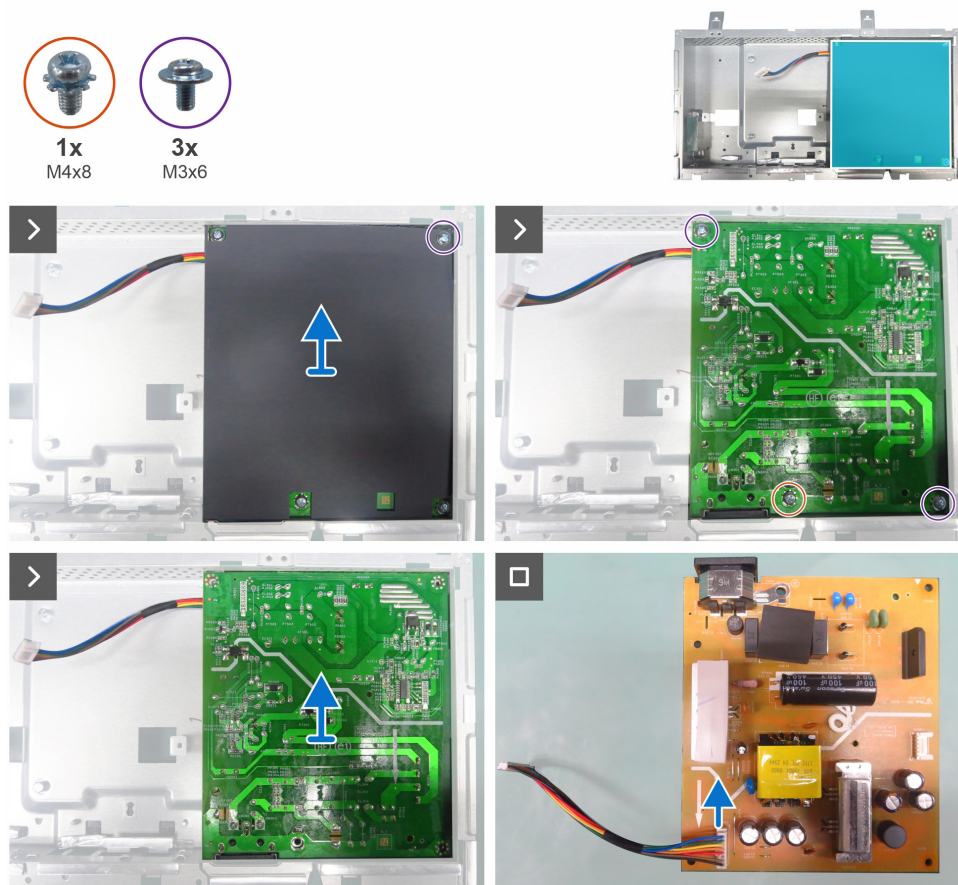


Figura 24. Desmontaje de la placa de alimentación

Pasos

1. Saque el tornillo (M3 x 6) que sujeta la lámina de Mylar al chasis principal.
2. Retire la Lámina de Mylar de las ranuras del chasis principal.
3. Saque el tornillo (M4 x 8) y los dos tornillos (M3 x 6) que sujetan la placa de alimentación al chasis principal.
4. Retire la placa de alimentación del chasis principal.
5. Desconecte el cable de alimentación del conector de la placa de alimentación.

Instalación de la placa de alimentación

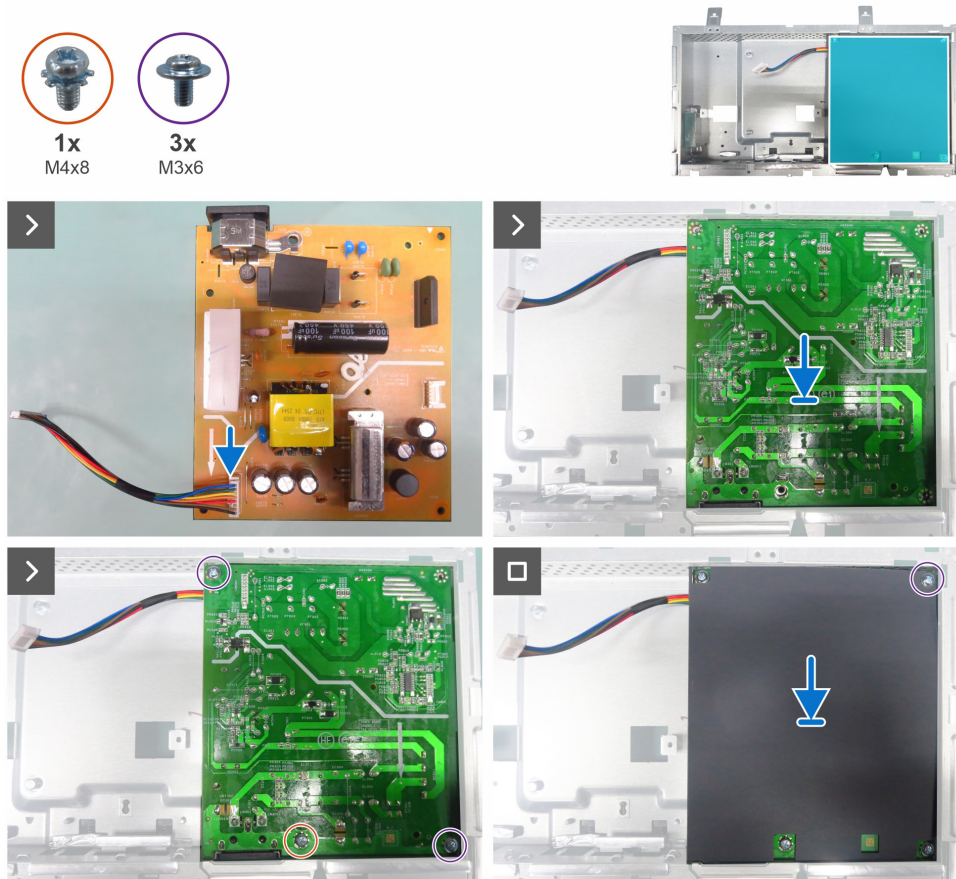


Figura 25. Instalación de la placa de alimentación

Pasos

1. Conecte el cable de alimentación al conector de la placa de alimentación.
2. Alinee los orificios de los tornillos de la placa de alimentación con los orificios de los tornillos del chasis principal, y colóquela abajo.
3. Vuelva a colocar el tornillo (M4 x 8) y los dos tornillos (M3 x 6) que aseguran la placa de alimentación al chasis principal.
4. Inserte la lámina de Mylar en la ranura del chasis principal.
5. Vuelva a colocar el tornillo (M3 x 6) que sujeta la lámina de Mylar al chasis principal.

Pasos siguientes

1. Instalar la [placa base](#).
2. Instalar el [marco central](#).
3. Instalar el [chasis principal](#).
4. Instalar la [placa USB](#).
5. Instalar la [tapa de E/S](#).
6. Instalar la [placa de teclado](#).
7. Instalar la [tapa trasera](#).
8. Instalar el [soporte](#).
9. Siga el procedimiento de [Después de trabajar en el interior del monitor](#).

Solución de problemas

⚠ ADVERTENCIA: Antes de iniciar los procedimientos de esta sección, siga las [Instrucciones de seguridad](#).

Autocomprobación

Su monitor dispone de una función de autocomprobación que le permite comprobar si funciona correctamente. Si el monitor y el ordenador están correctamente conectados pero la pantalla del monitor permanece oscura, ejecute la autocomprobación del monitor realizando los siguientes pasos:

1. Apague tanto el ordenador como el monitor.
2. Desconecte el cable de vídeo de la parte posterior del ordenador.
3. Encienda el monitor.

Si el monitor no detecta señal de vídeo y funciona correctamente, aparece un cuadro de diálogo en la pantalla (sobre fondo negro). Cuando está en modo de autocomprobación, el LED de encendido permanece blanco. Además, dependiendo de la entrada seleccionada, uno de los diálogos mostrados se desplazará continuamente por la pantalla.



Figura 26. Mensaje de advertencia de cable DP desconectado

4. Este cuadro de diálogo también aparece durante el funcionamiento normal si el cable de vídeo está desconectado o dañado.
5. Apague el monitor y vuelva a conectar el cable de vídeo; a continuación, encienda el ordenador y el monitor.

Si la pantalla de su monitor sigue en blanco después de realizar los pasos anteriores, indica que el monitor está funcionando correctamente. Compruebe el controlador de vídeo y el ordenador.

Diagnóstico integrado

Su monitor incluye una herramienta de diagnóstico integrada para ayudarle a identificar si la anomalía en la pantalla se debe a un problema con el propio monitor o con su ordenador y tarjeta gráfica.

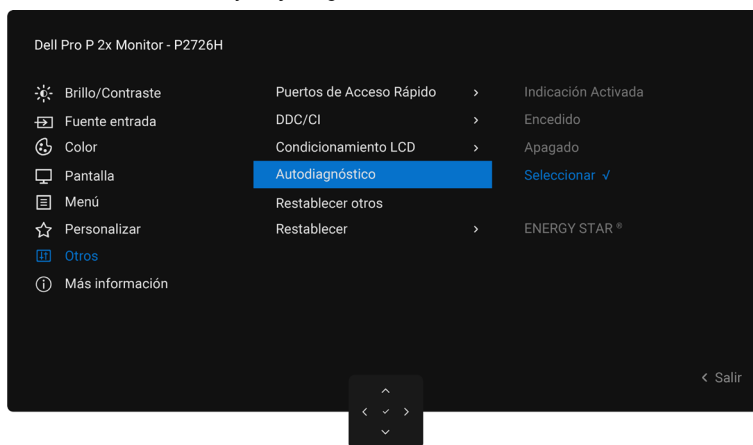


Figura 27. Diagnóstico integrado

Si desea ejecutar el diagnóstico integrado:

1. Asegúrese de que la pantalla está limpia (sin partículas de polvo en la superficie).
2. Seleccione los elementos OSD de **Autodiagnóstico** en la función **Otros**.
3. Pulse el botón Joystick para iniciar el diagnóstico. Se mostrará una pantalla gris.
4. Observe si la pantalla presenta algún defecto o anomalía.
5. Vuelva a accionar el Joystick hasta que aparezca una pantalla roja.
6. Observe si la pantalla presenta algún defecto o anomalía.
7. Repita los pasos 5 y 6 hasta que la pantalla muestre los colores verde, azul, negro y blanco. Observe cualquier anomalía o defecto. La prueba habrá finalizado cuando aparezca una pantalla de texto. Para salir, vuelva a accionar el mando Joystick.

Si no se detecta ninguna anomalía en la pantalla al utilizar la herramienta de diagnóstico integrada, significa que el monitor funciona correctamente. Compruebe la tarjeta de vídeo y el ordenador.

Problemas comunes

La siguiente tabla contiene información general sobre los problemas comunes del monitor que podría experimentar con el monitor y sus posibles soluciones:

⚠ ADVERTENCIA: El ciclo de trabajo del panel LCD del monitor está diseñado para funcionar 18 horas al día, 7 días a la semana. Un uso superior al ciclo de trabajo diseñado puede provocar una disminución prematura de la luminancia de la retroiluminación del panel, que puede no estar cubierta por la garantía.

Tabla 7. Problemas comunes

Síntomas comunes	Efectos	Posibles soluciones
Sin vídeo/LED de alimentación apagado	No hay imagen	<ul style="list-style-type: none"> Asegúrese de que el cable de vídeo que conecta el monitor y su PC esté conectado de forma correcta y segura. Utilizando otro equipo eléctrico, compruebe que la toma de corriente eléctrica funciona correctamente. Asegúrese de que ha pulsado correctamente el botón de encendido. Asegúrese de que la fuente de entrada correcta esté seleccionada en el menú Fuente de entrada.
No hay vídeo/LED de alimentación encendido	No hay imagen o no tiene brillo	<ul style="list-style-type: none"> Asegúrese de que el cable de vídeo que conecta el monitor y su PC esté conectado de forma correcta y segura. Aumente los controles de brillo y contraste en el menú Brillo/Contraste. Ejecute la función de autocomprobación del monitor. Compruebe que no haya contactos doblados ni rotos en el conector del cable de vídeo. Ejecute los diagnósticos integrados. Para obtener más información, consulte Diagnóstico integrado. Asegúrese de que la fuente de entrada correcta esté seleccionada en el menú Fuente de entrada.
Mal enfoque	La imagen está borrosa, difuminada o con sombras	<ul style="list-style-type: none"> Elimine los alargadores de vídeo. Restablezca la configuración de fábrica del monitor. Cambie la resolución de vídeo a la relación de aspecto correcta.
Vídeo inestable/tembloroso	Imagen ondulada o pequeño movimiento	<ul style="list-style-type: none"> Restablezca la configuración de fábrica del monitor. Compruebe que no haya factores ambientales que puedan influir. Cambie de ubicación el monitor y pruébelo en otra sala.
Píxeles perdidos	La pantalla LCD tiene puntos	<ul style="list-style-type: none"> Apague y vuelva a encender la unidad. Un píxel permanentemente apagado es un defecto natural que puede producirse en la tecnología LCD. Para obtener más información sobre la Política de calidad y píxeles de monitores Dell, consulte Directrices de píxeles en pantallas Dell.
Píxeles atascados	La pantalla LCD tiene puntos brillantes	<ul style="list-style-type: none"> Apague y vuelva a encender la unidad. Un píxel permanentemente apagado es un defecto natural que puede producirse en la tecnología LCD. Para obtener más información sobre la Política de calidad y píxeles de monitores Dell, consulte Directrices de píxeles en pantallas Dell.
Problemas de luminosidad	La imagen está demasiado oscura o demasiado brillante	<ul style="list-style-type: none"> Restablezca la configuración de fábrica del monitor. Ajuste los controles de brillo y contraste mediante el OSD.
Distorsión geométrica	La pantalla no está centrada correctamente	Restablezca la configuración de fábrica del monitor.
Líneas horizontales/verticales	La pantalla tiene una o más líneas	<ul style="list-style-type: none"> Restablezca la configuración de fábrica del monitor. Ejecute la función de autocomprobación del monitor y determine si estas líneas también aparecen en el modo de autocomprobación. Compruebe que no haya contactos doblados ni rotos en el conector del cable de vídeo. Ejecute los diagnósticos integrados. Para obtener más información, consulte Diagnóstico integrado.

Síntomas comunes	Efectos	Posibles soluciones
Problemas de sincronización	La pantalla está distorsionada o parece desgarrada.	<ul style="list-style-type: none"> Restablezca la configuración de fábrica del monitor. Ejecute la función de autocomprobación del monitor para determinar si la pantalla distorsionada aparece en modo de autocomprobación. Compruebe que no haya contactos doblados ni rotos en el conector del cable de vídeo. Reinicie su PC en el modo seguro.
Cuestiones relacionadas con la seguridad	Señales visibles de humo o chispas	<ul style="list-style-type: none"> No realice ninguno de los pasos incluidos en la sección de resolución de problemas. Póngase en contacto con Dell inmediatamente.
Problemas intermitentes	El monitor se enciende y se apaga	<ul style="list-style-type: none"> Asegúrese de que el cable de vídeo que conecta el monitor y su PC esté conectado de forma correcta y segura. Restablezca la configuración de fábrica del monitor. Ejecute la función de autocomprobación para determinar si este problema intermitente también ocurre en el modo de autocomprobación.
Falta color	Ausencia de color de la imagen	<ul style="list-style-type: none"> Ejecute la función de autocomprobación del monitor. Asegúrese de que el cable de vídeo que conecta el monitor y su PC esté conectado de forma correcta y segura. Compruebe que no haya contactos doblados ni rotos en el conector del cable de vídeo.
Color equivocado	El color de la imagen no es correcto	<ul style="list-style-type: none"> Restablezca todos los ajustes del menú Color a los valores predeterminados de fábrica utilizando Restablecer color. Cambie el Formato color entrada a RGB o YCbCr en los Color ajustes OSD. Ejecute los diagnósticos integrados. Para obtener más información, consulte Diagnóstico integrado.
Retención de imagen cuando se deja una imagen estática en el monitor durante un largo periodo de tiempo	Aparece en la pantalla una sombra tenue de la imagen estática visualizada	<ul style="list-style-type: none"> Configure la pantalla para que se apague tras unos minutos de inactividad. Se pueden ajustar en las Opciones de energía de Windows o en el Ahorro de energía del Mac. Como alternativa, utilice un salvapantallas que cambie dinámicamente.
Vídeo fantasma o sobreimpresión	Vídeo fantasma, sombras o manchas de color en el vídeo al desplazarse	Cambie el Tiempo de respuesta en el Pantalla menú OSD a Normal o Rápido, según su aplicación y uso.

Problemas específicos del producto

Tabla 8. Problemas específicos del producto

Síntomas específicos	Efectos	Posibles soluciones
La imagen de la pantalla es demasiado pequeña	La imagen está centrada en la pantalla, pero no llena todo el área de visualización	<ul style="list-style-type: none"> Compruebe los Relación de aspecto ajustes en el Pantalla menú OSD. Restablezca la configuración de fábrica del monitor.
No se puede ajustar el monitor con el joystick	El menú OSD no aparece en la pantalla	<ul style="list-style-type: none"> Apague el monitor, desenchufe el cable de alimentación, vuelva a enchufarlo y, a continuación, encienda el monitor. Compruebe si el menú OSD está bloqueado. En caso afirmativo, mueva y mantenga pulsado el joystick arriba/abajo/izquierda/derecha durante 4 segundos para desbloquear.
No hay señal de entrada cuando se pulsan los controles de usuario	No hay imagen, la luz LED se ilumina en blanco	<ul style="list-style-type: none"> Compruebe la fuente de señal. Asegúrese de que el ordenador no esté en modo de ahorro de energía moviendo el ratón o pulsando cualquier tecla del teclado. Compruebe si el cable de señal está correctamente conectado. Si fuera necesario, vuelva a enchufar el cable de señal. Reinicie el equipo o el reproductor de vídeo.

Síntomas específicos	Efectos	Posibles soluciones
La imagen no ocupa toda la pantalla	La imagen no puede ocupar la altura o anchura de la pantalla	<ul style="list-style-type: none"> Debido a los diferentes formatos de vídeo (relación de aspecto), es posible que el monitor se muestre a pantalla completa. Ejecute los diagnósticos integrados. Para obtener más información, consulte Diagnóstico integrado.
No hay vídeo en el puerto HDMI/DisplayPort	Cuando se conecta a alguna llave o estación de acoplamiento en el puerto, no aparecerá vídeo al desconectar/conectar el cable del portátil.	Desenchufe el cable HDMI/DisplayPort de la llave o estación de acoplamiento y, a continuación, conecte el cable HDMI/DisplayPort de la estación de acoplamiento al portátil.

Problemas específicos del bus de serie universal (USB)

Tabla 9. Problemas y soluciones específicos de USB.

Síntomas específicos	Efectos	Posibles soluciones
La interfaz USB no funciona	Los periféricos USB no funcionan	<ul style="list-style-type: none"> Compruebe que el monitor está encendido. Vuelva a conectar el cable de subida al ordenador. Vuelva a conectar los periféricos USB (conector de bajada). Apague el monitor y vuelva a encenderlo. Reinicie el ordenador. Algunos dispositivos USB, como los discos duros portátiles externos, requieren una mayor corriente eléctrica; conecte el dispositivo directamente al ordenador.
La interfaz USB de 5 Gbps es lenta	Los periféricos USB de 5 Gbps funcionan con lentitud o no funcionan	<ul style="list-style-type: none"> Compruebe que el ordenador sea compatible con USB de 5 Gbps. Algunos ordenadores tienen puertos USB 3.2, USB 2.0 y USB 1.1. Asegúrese de que utiliza el puerto USB correcto. Vuelva a conectar el cable de subida al ordenador. Vuelva a conectar los periféricos USB (conector de bajada). Reinicie el ordenador.
Los periféricos USB inalámbricos dejan de funcionar cuando se conecta un dispositivo USB de 5 Gbps	Los periféricos USB inalámbricos responden lentamente o solo funcionan a medida que disminuye la distancia entre ellos y su receptor	<ul style="list-style-type: none"> Aumente la distancia entre los periféricos USB 5 Gbps y el receptor USB inalámbrico. Coloque el receptor USB inalámbrico lo más cerca posible de los periféricos USB inalámbricos. Utilice un cable de extensión USB para colocar el receptor USB inalámbrico lo más lejos posible del puerto USB 5 Gbps.
El ratón USB inalámbrico no funciona correctamente	Cuando se conecta a uno de los puertos USB de la parte posterior del monitor, el ratón USB inalámbrico se ralentiza o se bloquea durante el uso	Desconecte el receptor USB del ratón inalámbrico y vuelva a conectarlo en un puerto USB de acceso rápido situado en la parte inferior del monitor.

Póngase en contacto con Dell

Para ponerse en contacto con Dell por cuestiones de ventas, asistencia técnica o servicio de atención al cliente, consulte [Contactar con el servicio de asistencia en el sitio de soporte técnico de Dell](#).

- ① **NOTA:** La disponibilidad varía según el país o región y el producto, y es posible que algunos servicios no estén disponibles en su país o región.
- ① **NOTA:** Si no dispone de una conexión activa a Internet, puede encontrar información de contacto en su factura de compra, albarán, factura o catálogo de productos Dell.

Historial de revisiones

La siguiente tabla proporciona el historial de revisiones de este documento:

Tabla 10. Historial de revisiones

Revisión	Fecha	Descripción
A00	Marzo de 2026	Fecha de publicación original.