

Monitor Dell Pro P 24

P2426H/P2426H WOST

Monitor Dell Pro P 24 sin halógenos

P2426H

Monitor Dell Pro P 24 16:10

P2426

Monitor Dell Pro P 24 16:10 sin halógenos

P2426

Instrucciones de desmontaje

Notas, precauciones y advertencias

- ① **NOTA:** Una NOTA indica información importante que le ayuda a utilizar mejor su producto.
- ⚠ **PRECAUCIÓN:** Una PRECAUCIÓN señala un posible daño en el hardware o una pérdida de datos. Además, le indica cómo evitar el problema.
- ⚠ **ADVERTENCIA:** Una ADVERTENCIA indica un daño potencial a la propiedad, daños personales o la muerte.

Contenido

Instrucciones de seguridad	4
Antes de trabajar en el interior del monitor	4
Después de trabajar en el interior del monitor	4
Desmontaje y montaje posterior	5
Herramientas recomendadas	5
Lista de tornillos	5
Soporte	6
Retirar el soporte	6
Instalar el soporte	7
Cubierta posterior	8
Retirar la cubierta posterior	8
Instalar la cubierta posterior	11
Protector metálico	13
Retirar el protector metálico	13
Instalar el protector metálico	16
Placa de alimentación	19
Retirar la placa de alimentación	19
Instalar la placa de alimentación	22
Placa de la interfaz	25
Retirar la placa de la interfaz	25
Instalar la placa de la interfaz	26
Contactar con Dell	27
Historial de revisiones	28

Instrucciones de seguridad

Utilice las siguientes instrucciones de seguridad para proteger su monitor de posibles daños y garantizar su seguridad personal. Salvo que se indique lo contrario, cada uno de los procedimientos incluidos en este documento supone que ha leído la información de seguridad que acompaña a su monitor.

NOTA: Antes de usar el monitor, lea la información de seguridad que acompaña a su monitor y que está impresa en él. Guarde la documentación en un lugar seguro para poder consultarla en el futuro.

ADVERTENCIA: El uso de controles, ajustes, o procedimientos distintos de los especificados en esta documentación podría suponer la exposición a una descarga, peligro eléctrico y/o riesgos mecánicos.

PRECAUCIÓN: El hecho de escuchar audio a un volumen alto a través de los auriculares (en los monitores que lo permiten) puede provocar a largo plazo daños en la capacidad auditiva.

- Coloque el monitor sobre una superficie sólida y manéjelo con cuidado.
 - La pantalla es frágil y puede resultar dañada si se cae o recibe un impacto fuerte.
 - Asegúrese de que el monitor tiene la potencia eléctrica adecuada para funcionar con la alimentación de CA disponible en su ubicación.
 - Guarde el monitor a temperatura ambiente. Unas condiciones de frío o calor excesivo pueden tener un efecto adverso en el cristal líquido de la pantalla.
 - Conecte el cable de alimentación del monitor a una toma de corriente que esté cerca y se encuentre accesible. Consulte la sección Conectar los cables de la Guía del usuario.
- No coloque ni utilice el monitor sobre una superficie húmeda o cerca del agua.
- No someta el monitor a unas condiciones de vibración o impacto fuerte. Por ejemplo, no coloque el monitor en el interior del maletero de un coche.
- Desconecte el monitor cuando no lo vaya a utilizar durante un periodo prolongado.
- Para evitar una descarga eléctrica, no intente desmontar ninguna cubierta ni tocar el interior del monitor.
- Lea atentamente estas instrucciones. Guarde este documento para poder consultarlo en el futuro. Siga todas las advertencias e instrucciones que estén marcadas en el producto.
 - Ciertos monitores se pueden montar en la pared utilizando un soporte de montaje VESA que se vende por separado. Asegúrese de usar las especificaciones VESA correctas que aparecen indicadas en la sección de montaje en la pared de la Guía del usuario.

Para obtener más información acerca de las instrucciones de seguridad, consulte el documento Información sobre seguridad, medio ambiente y normativas (SERI) que se envía con su monitor.

Antes de trabajar en el interior del monitor

Pasos

1. Guarde y cierre todos los archivos abiertos y salga de todas las aplicaciones abiertas.
2. Apague el monitor.
3. Desconecte de las tomas eléctricas tanto el monitor como todos los dispositivos conectados.
4. Desconecte del monitor todos los dispositivos de red y periféricos conectados, como teclado, ratón y base.
- △ **PRECAUCIÓN:** Para desconectar un cable de red, primero se debe desconectar del monitor y luego del dispositivo de red.
5. En caso aplicable, extraiga del monitor cualquier tarjeta multimedia y disco óptico.

Después de trabajar en el interior del monitor

△ **PRECAUCIÓN:** Si se queda cualquier tornillo suelto o mal colocado en el interior del monitor, se pueden producir daños graves.

Pasos

1. Vuelva a colocar en su sitio todos los tornillos y asegúrese de que no queda ninguno suelto en el interior del monitor.
2. Conecte todos los dispositivos externos, periféricos o cables que haya desconectado antes de trabajar en el monitor.
3. Vuelva a conectar todas las tarjetas multimedia, discos o componentes de otro tipo que haya desconectado antes de trabajar en su monitor.
4. Conecte el monitor y todos los dispositivos conectados a sus tomas eléctricas.
5. Encienda el monitor.

Desmontaje y montaje posterior

⚠ **PRECAUCIÓN:** La información de esta sección está dirigida a técnicos de servicio autorizados de la región EMEA. Dell prohíbe a los usuarios desmontar el monitor, por lo que la garantía no cubrirá ningún daño provocado por una reparación no autorizada.




Herramientas recomendadas

- Destornillador Phillips n.º 0
- Destornillador Phillips n.º 2
- Punzón de plástico

Lista de tornillos

- ① **NOTA:** Cuando extraiga los tornillos de un componente, le recomendamos que tome nota del tipo y la cantidad de tornillos, y que luego los coloque en la caja de almacenamiento de tornillos. El objetivo de esto es garantizar que coloque en su sitio el número y el tipo de tornillos correctos cuando vuelva a instalar el componente.
- ① **NOTA:** Algunos ordenadores tienen superficies magnéticas. Asegúrese de que los tornillos no quedan adheridos a dichas superficies cuando reemplace un componente.
- ① **NOTA:** El color de los tornillos puede variar según la configuración pedida.

Tabla 1. Lista de tornillos

Componente	Tipo de tornillo	Cantidad	Imagen del tornillo
Cubierta posterior	M4x10	4	
Placa de alimentación	M3x9	3	
Placa de la interfaz	M3x9	2	

Soporte

Retirar el soporte

Requisitos previos

1. Siga el procedimiento descrito en [Antes de trabajar en el interior del monitor](#).
- ① **NOTA:** Para evitar que se arañe la pantalla al extraerla del soporte, asegúrese de colocar el monitor sobre una superficie blanda y manejarlo con cuidado.
- ① **NOTA:** Los siguientes pasos son específicos para desinstalar el soporte que se envía con su monitor. Si desea extraer un soporte que haya comprado en otro lugar, siga las instrucciones de instalación incluidas con dicho soporte.

Pasos

1. Coloque el monitor sobre una superficie suave o acolchada.
2. Mantenga pulsado el botón de liberación del soporte de la parte posterior de la pantalla.
3. Levante el soporte y aléjelo del monitor.

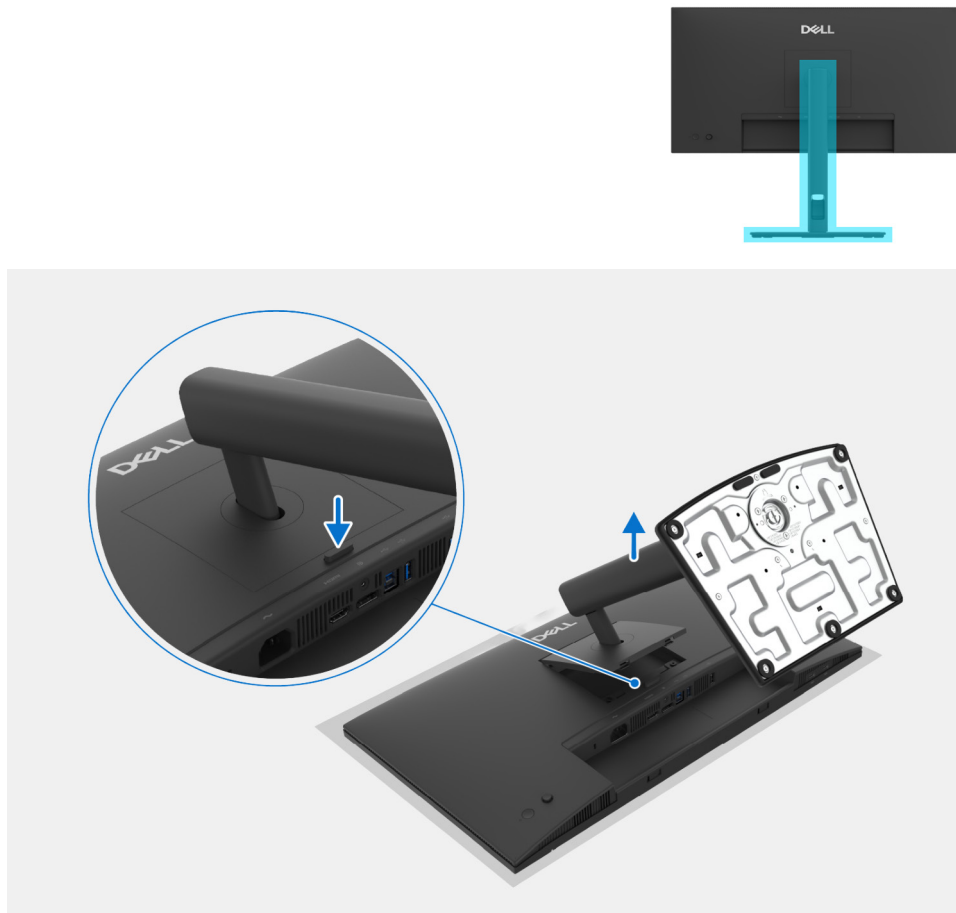


Figura 1. Retirar el soporte

Instalar el soporte

1. Introduzca con cuidado las pestañas del elevador de soporte en las ranuras de la cubierta posterior de la pantalla y presione el soporte hacia abajo para que encaje en su sitio.

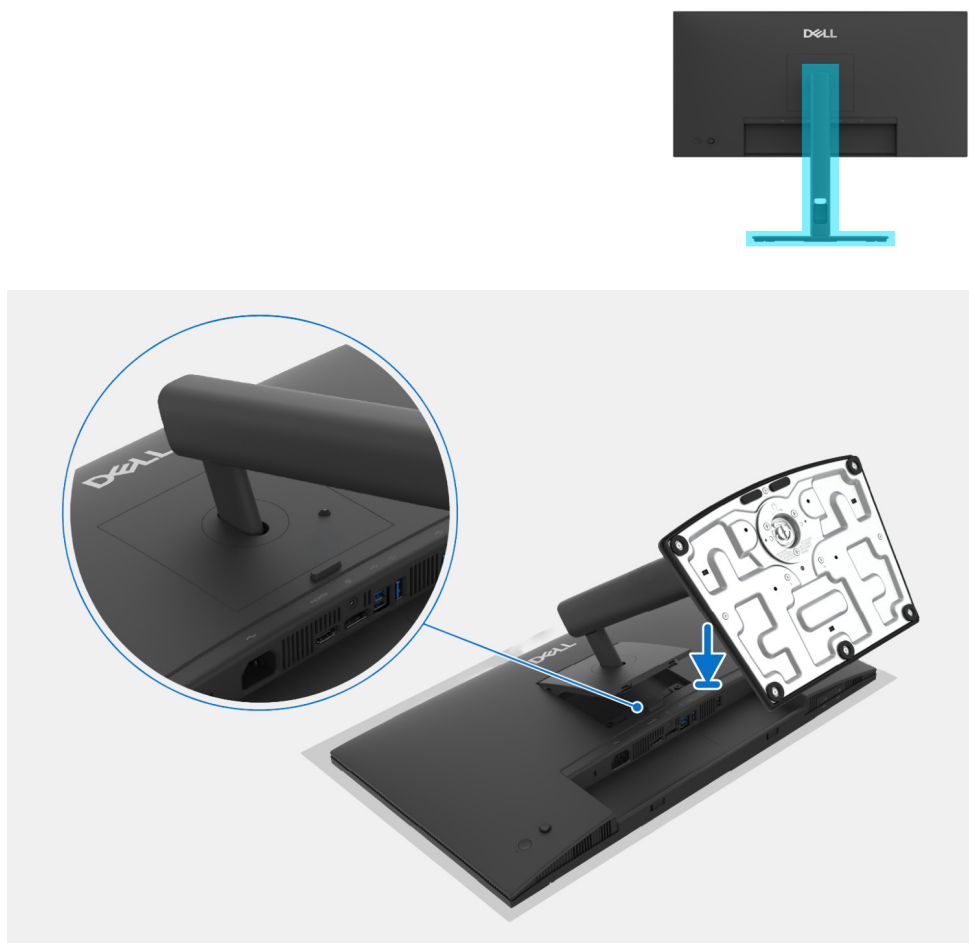


Figura 2. Instalar el soporte

Pasos siguientes

1. Siga el procedimiento descrito en [Después de trabajar en el interior del monitor.](#)

Cubierta posterior

Retirar la cubierta posterior

Requisitos previos

1. Siga el procedimiento descrito en [Antes de trabajar en el interior del monitor](#).
2. Retire la [soporte](#).

Pasos

1. Retire los cuatro tornillos (M4x10) que sujetan la cubierta posterior a la pantalla.
2. Utilice un punzón de plástico para separar la cubierta posterior haciendo palanca desde el borde del monitor.
3. Levante con cuidado la cubierta posterior de la pantalla.
4. Desconecte el cable de la placa de control del conector de la placa de la interfaz.
5. Retire la cubierta posterior del monitor.



4x
M4x10

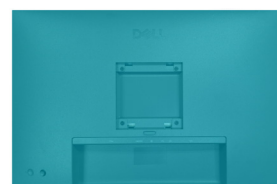


Figura 3. Retirar la cubierta posterior



Figura 4. Retirar la cubierta posterior

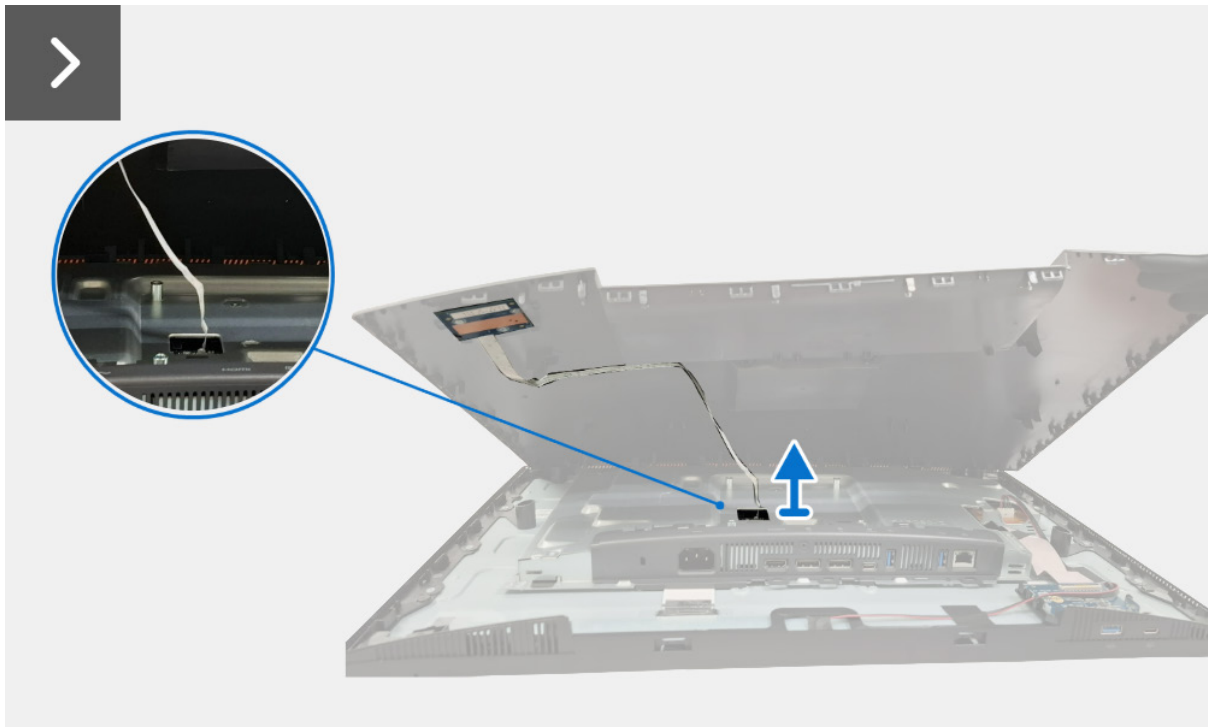


Figura 5. Retirar la cubierta posterior

Instalar la cubierta posterior

Pasos

1. Conecte el cable de la placa de control al conector de la placa de la interfaz.
2. Alinee la cubierta posterior con la pantalla de forma que encaje en su sitio.
- ① **NOTA:** Alinee los orificios de los tornillos de la cubierta posterior con los orificios de los tornillos de la pantalla antes de aplicar una ligera presión sobre la cubierta posterior.
3. Vuelva a colocar los cuatro tornillos (M4x10) que sujetan la cubierta posterior a la pantalla.



4x
M4x10

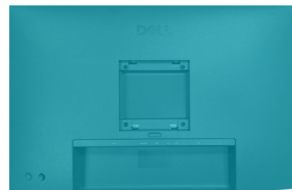


Figura 6. Instalar la cubierta posterior



Figura 7. Instalar la cubierta posterior superior

Pasos siguientes

1. Instale la [soporte](#).
2. Siga el procedimiento descrito en [Después de trabajar en el interior del monitor](#).

Protector metálico

Retirar el protector metálico

Requisitos previos

1. Siga el procedimiento descrito en [Antes de trabajar en el interior del monitor](#).
2. Retire la [soporte](#).
3. Retire la [cubierta posterior](#).

Pasos

1. Despegue la cinta conductora del protector metálico y luego despegue la cinta conductora y la cinta adhesiva amarilla que sujetan el conector del cable LVDS al panel de la pantalla.
2. Despegue las cintas adhesivas del cable de retroiluminación y del cable de la placa USB.
3. Desconecte el cable de retroiluminación del conector de la placa de alimentación y luego desconecte el cable de la placa USB del conector de la placa de la interfaz.
4. Levante el protector metálico y desconecte el cable LVDS del conector del panel de la pantalla.
5. Levante y retire el protector metálico del panel de la pantalla.

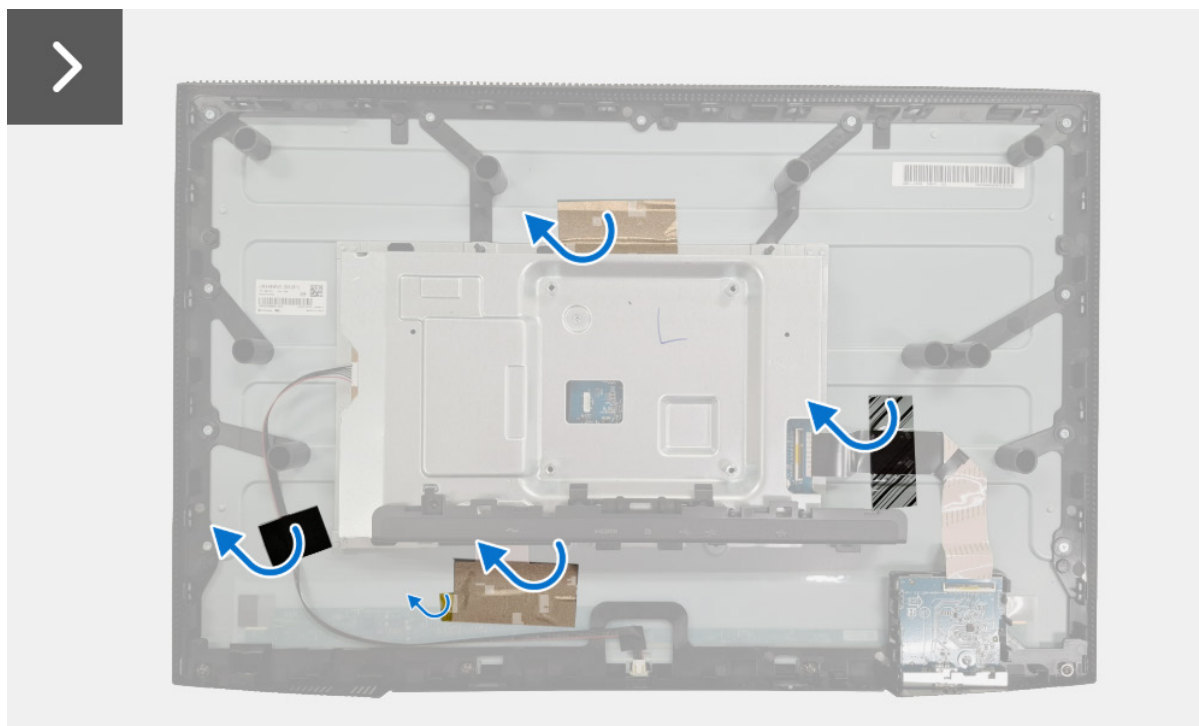
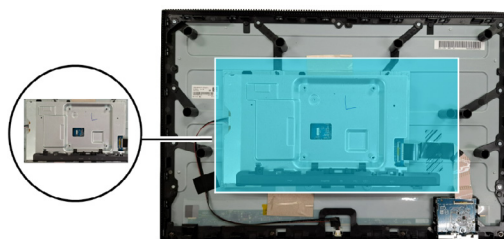


Figura 8. Retirar el protector metálico



Figura 9. Retirar el protector metálico



Figura 10. Retirar el protector metálico

Instalar el protector metálico

Pasos

1. Levante el protector metálico y conecte el cable LVDS al conector del panel de la pantalla.
2. Alinee y coloque el protector metálico en el panel de la pantalla.
3. Conecte el cable de retroiluminación al conector de la placa de alimentación y luego conecte el cable de la placa USB al conector de la placa de la interfaz.
4. Adhiera la cinta adhesiva amarilla que sujeta el conector del cable LVDS al panel de la pantalla y luego adhiera las cintas adhesivas que sujetan el cable de retroiluminación y el cable de la placa USB al panel de la pantalla.
5. Adhiera las cintas conductoras que sujetan el protector metálico y el conector del cable LVDS al panel de la pantalla.

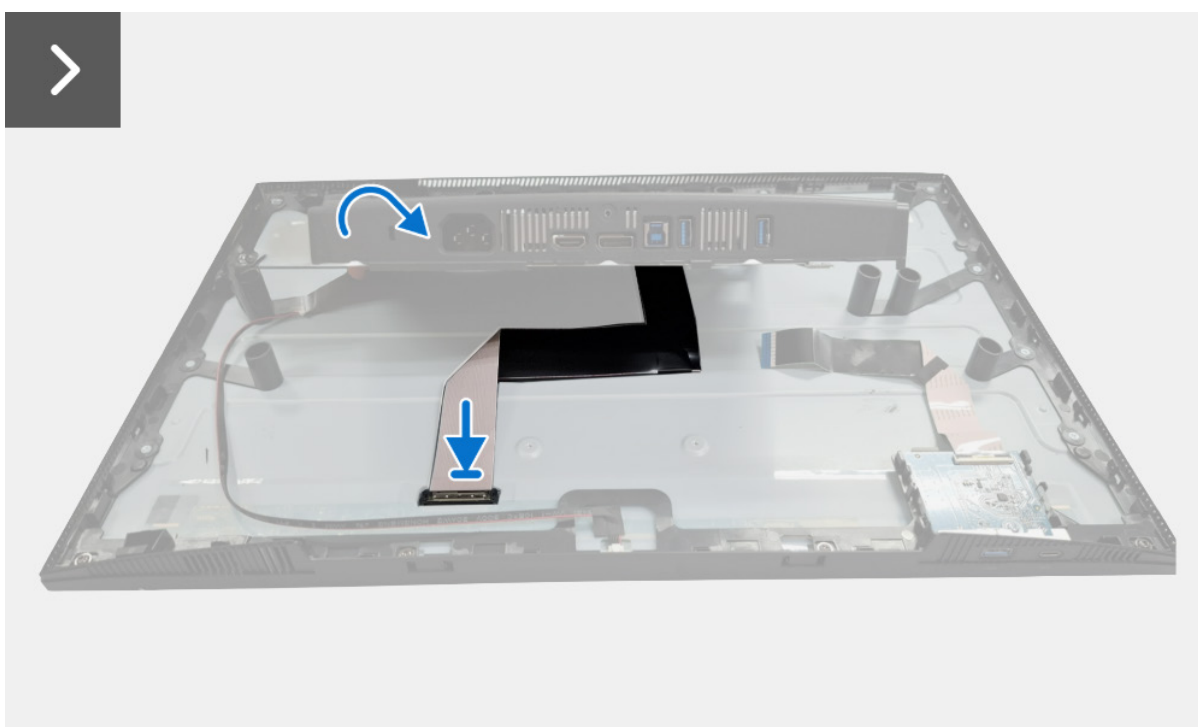
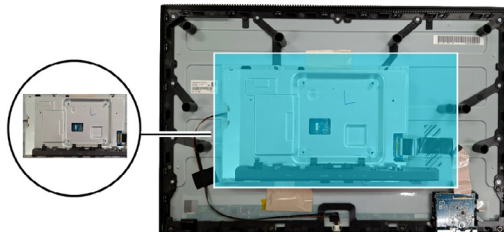


Figura 11. Instalar el protector metálico



Figura 12. Instalar el protector metálico

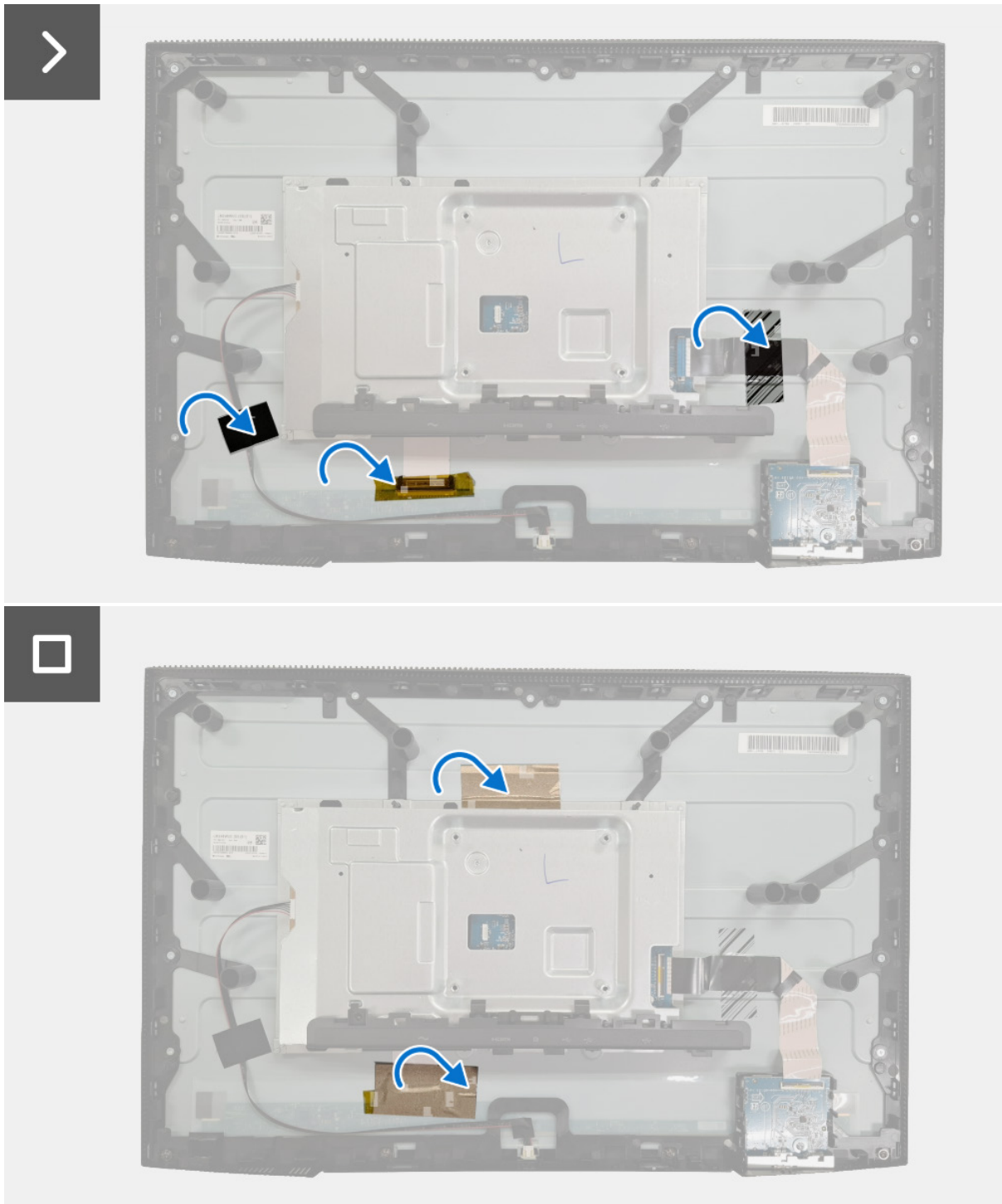


Figura 13. Instalar el protector metálico

Pasos siguientes

1. Instale la [cubierta posterior](#).
2. Instale la [soporte](#).
3. Siga el procedimiento descrito en [Después de trabajar en el interior del monitor](#).

Placa de alimentación

Retirar la placa de alimentación

Requisitos previos

1. Siga el procedimiento descrito en [Antes de trabajar en el interior del monitor](#).
2. Retire la [soporte](#).
3. Retire la [cubierta posterior](#).
4. Retire la [protector metálico](#).

Pasos

1. Despegue el mylar del protector metálico.
2. Extraiga los cinco tornillos (M3x9) que sujetan la placa de alimentación y la placa de la interfaz al protector metálico.
3. Levante la placa de alimentación y la placa de la interfaz y luego extraiga la placa de alimentación y la placa de la interfaz del protector metálico.
4. Desconecte el cable de la placa de alimentación del conector de la placa de la interfaz.



5x
M3x9

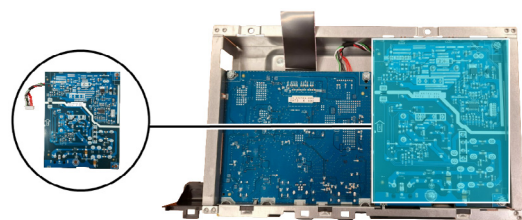


Figura 14. Retirar la placa de alimentación

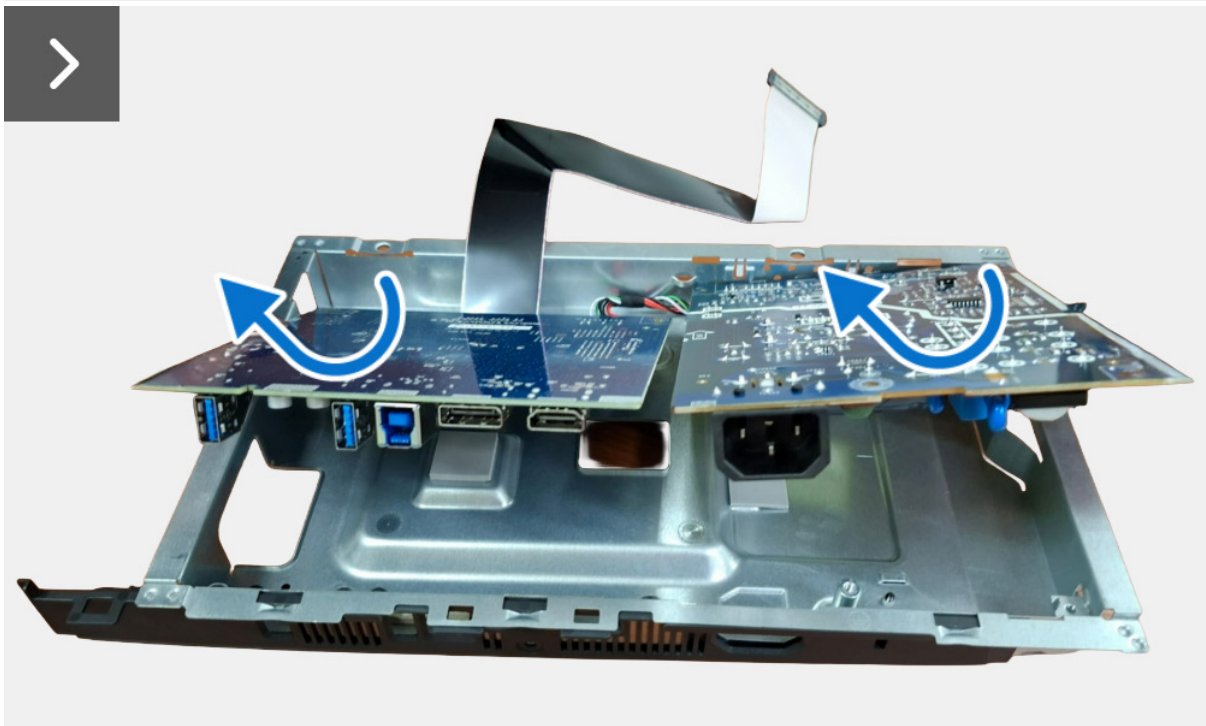
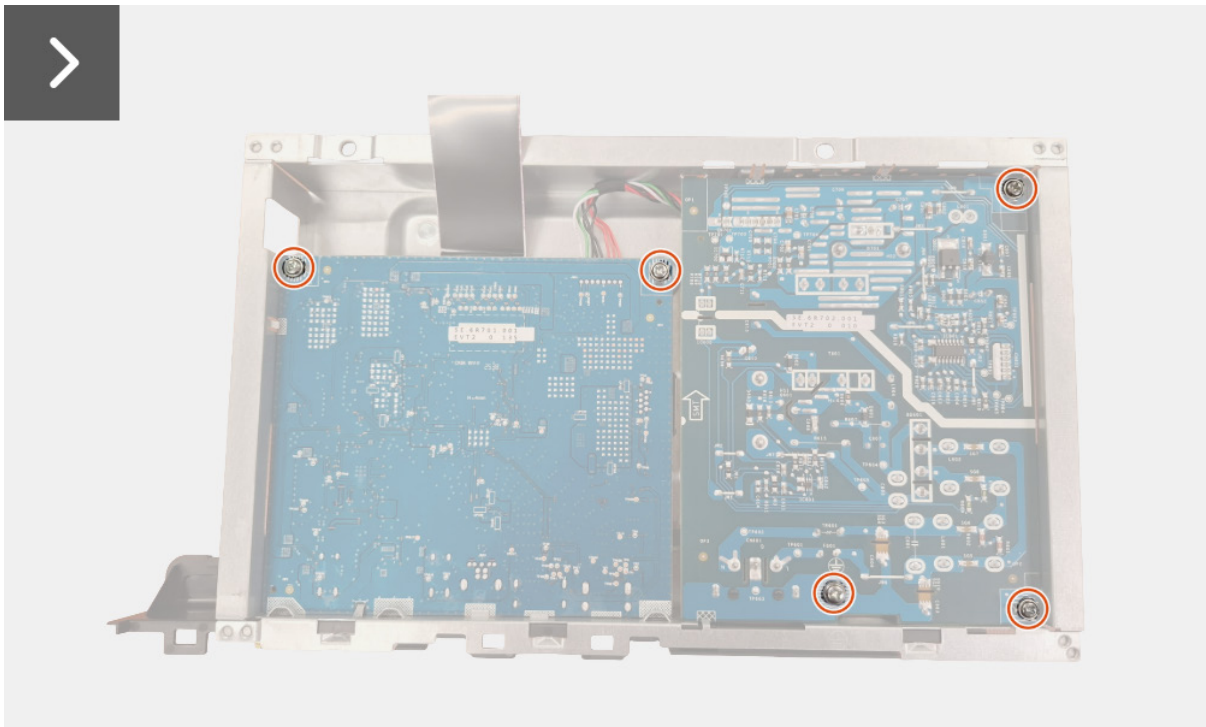


Figura 15. Retirar la placa de alimentación

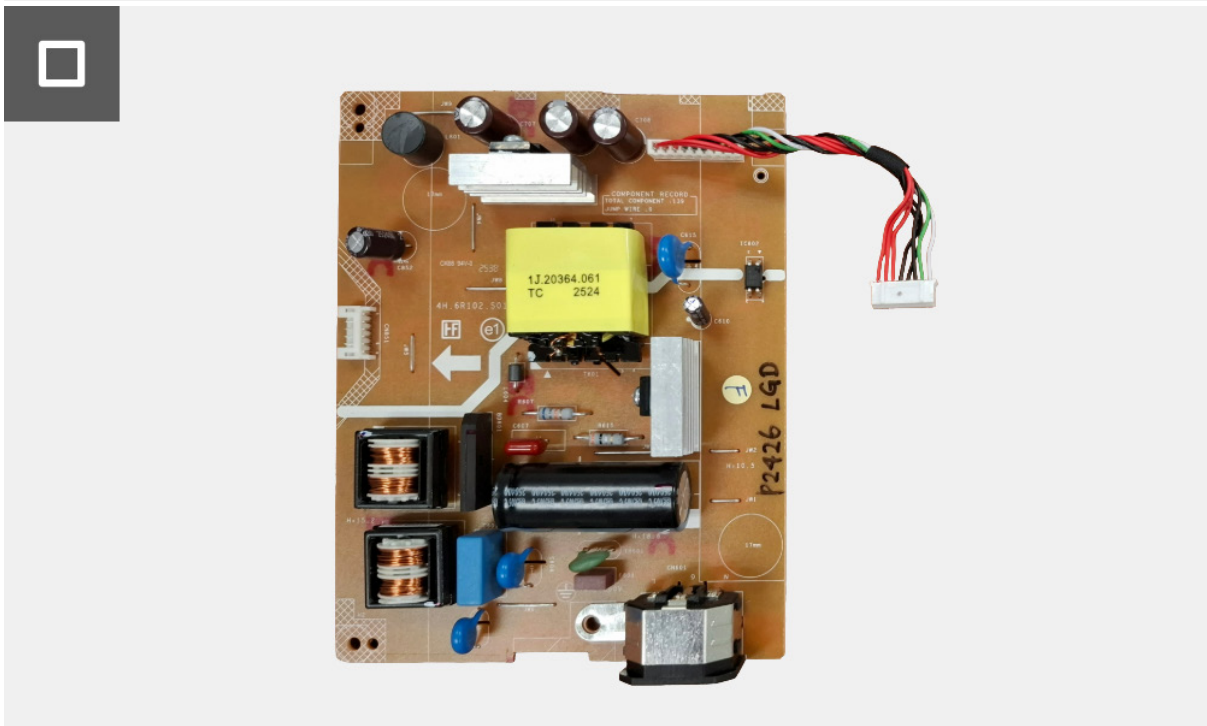
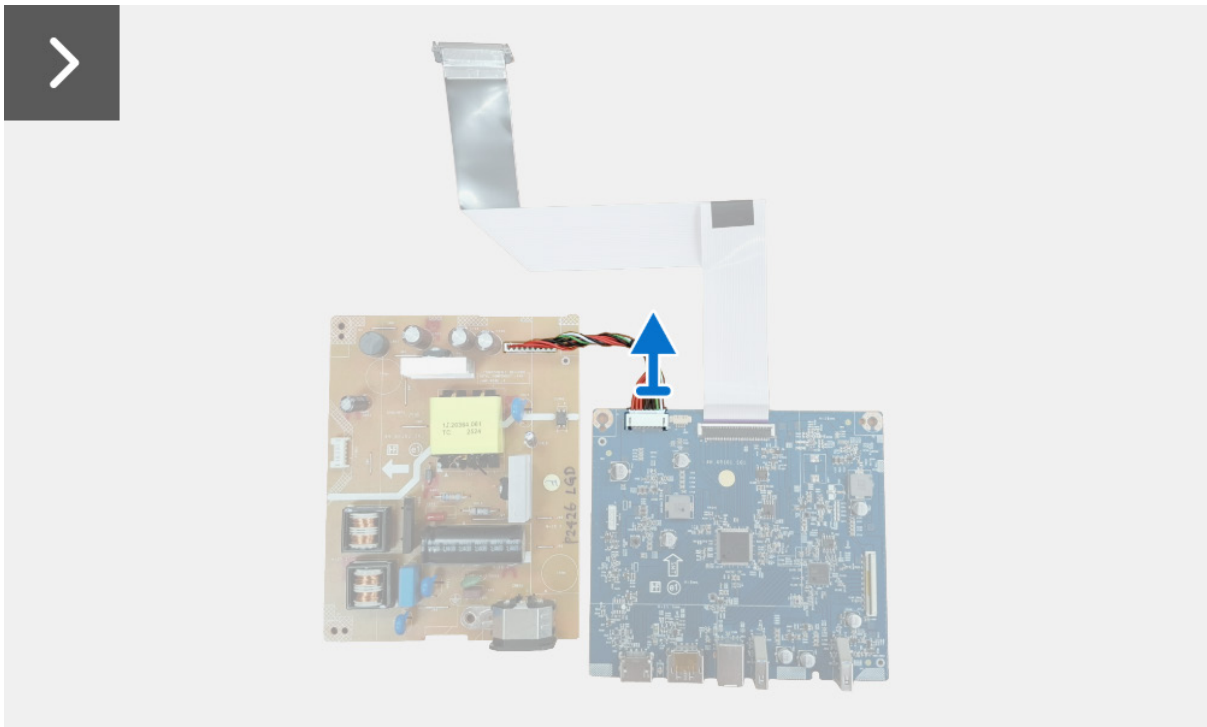


Figura 16. Retirar la placa de alimentación

Instalar la placa de alimentación

Pasos

1. Conecte el cable de la placa de alimentación al conector de la placa de la interfaz.
2. Alinee y coloque la placa de alimentación y la placa de la interfaz en el protector metálico.
3. Vuelva a colocar en su sitio los cinco tornillos (M3x9) que sujetan la placa de alimentación y la placa de la interfaz al protector metálico.
4. Adhiera el mylar al protector metálico.



5x
M3x9

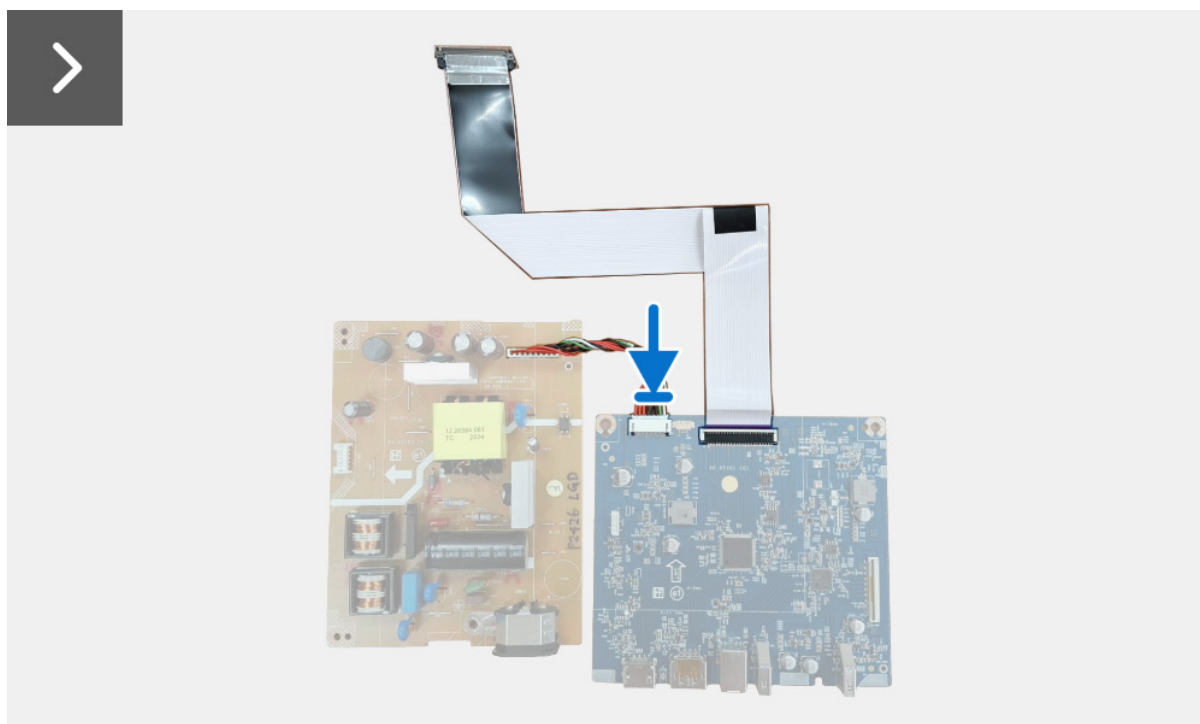
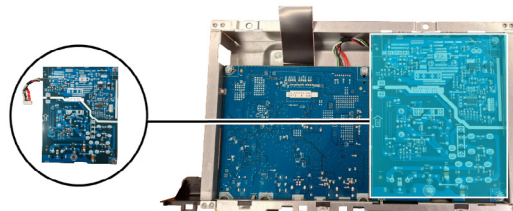


Figura 17. Instalar la placa de alimentación

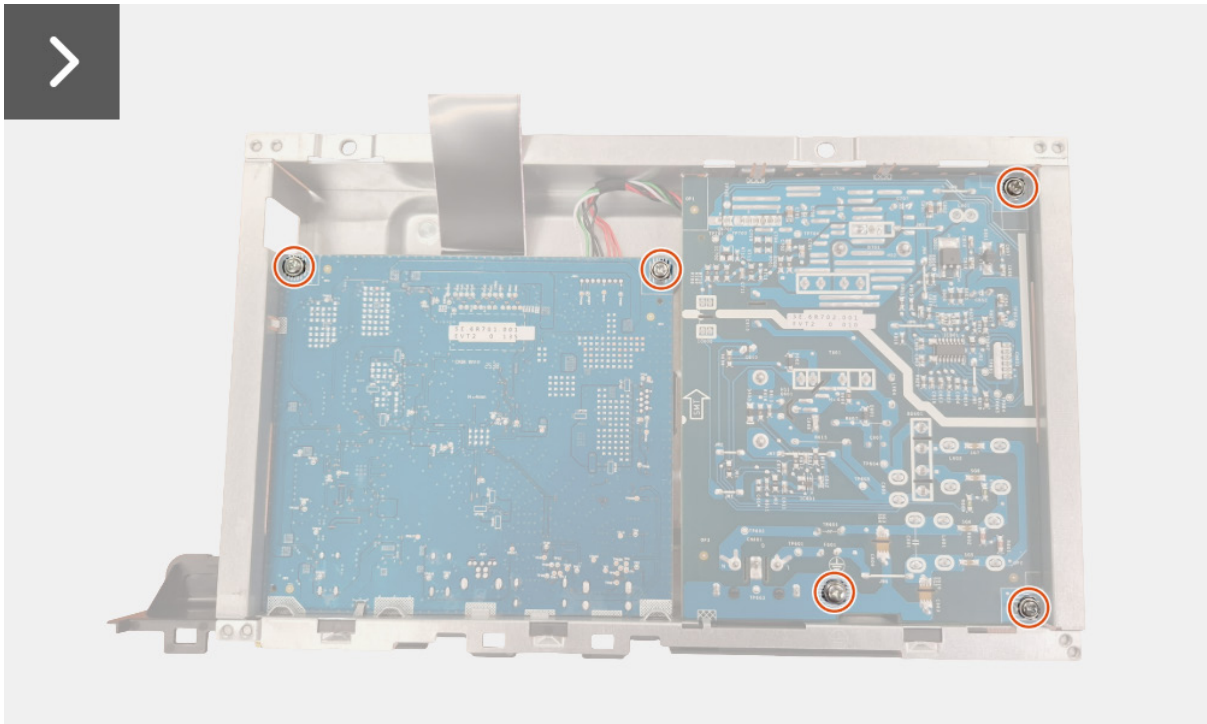
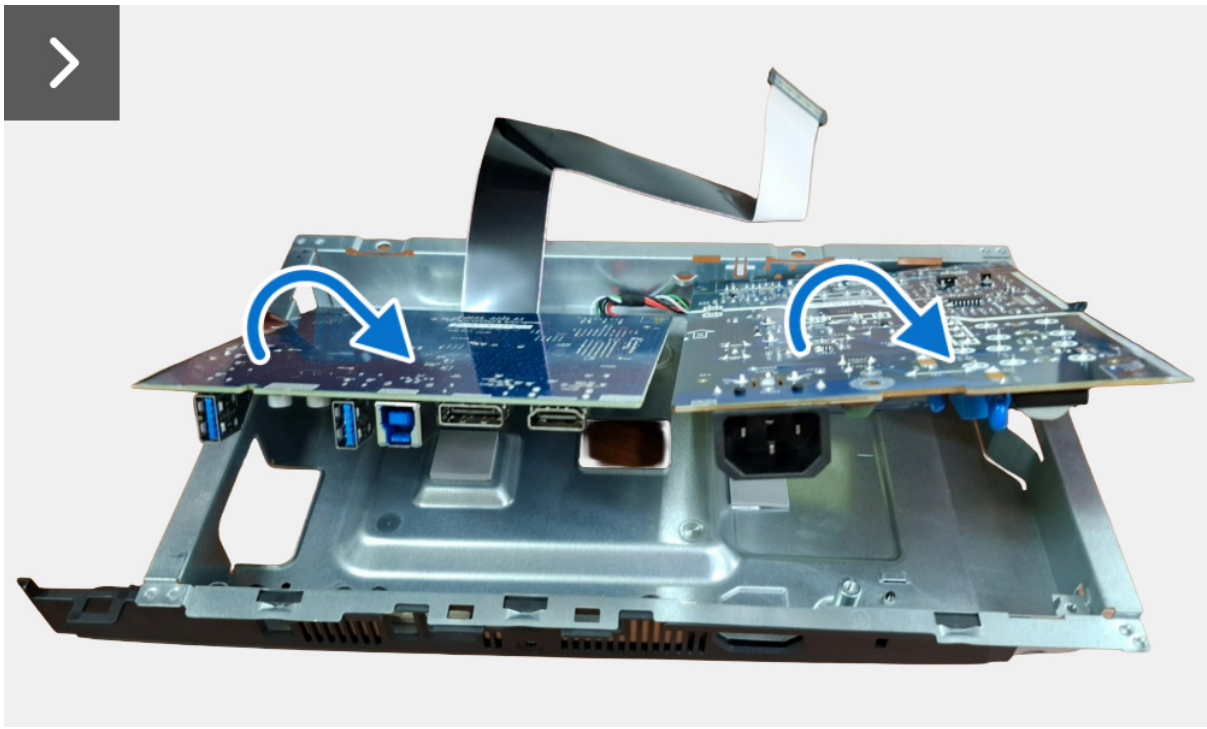


Figura 18. Instalar la placa de alimentación



Figura 19. Instalar la placa de alimentación

Pasos siguientes

1. Instale la [protector metálico](#).
2. Instale la [cubierta posterior](#).
3. Instale la [soporte](#).
4. Siga el procedimiento descrito en [Después de trabajar en el interior del monitor](#).

Placa de la interfaz

Retirar la placa de la interfaz

Requisitos previos

1. Siga el procedimiento descrito en [Antes de trabajar en el interior del monitor](#).
2. Retire la [soporte](#).
3. Retire la [cubierta posterior](#).
4. Retire la [protector metálico](#).
5. Retire la [placa de alimentación](#).

Pasos

1. Desconecte el cable LVDS del conector de la placa de la interfaz.

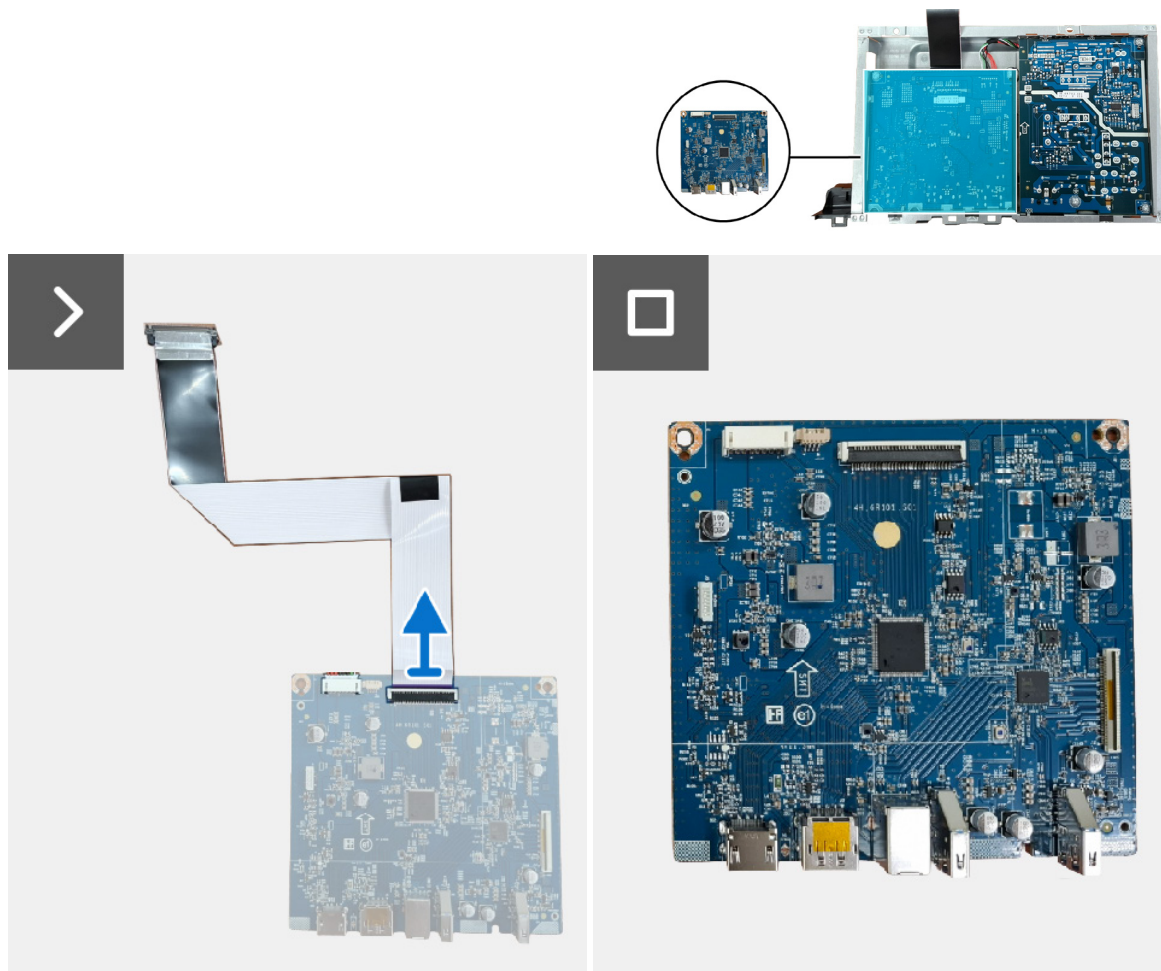


Figura 20. Retirar la placa de la interfaz

Instalar la placa de la interfaz

Pasos

1. Conecte el cable LVDS al conector de la placa de la interfaz.

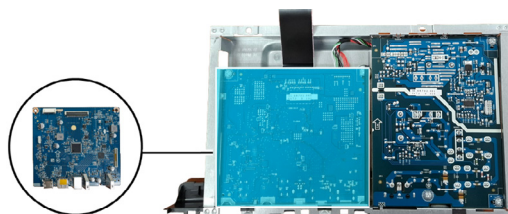


Figura 21. Instalar la placa de la interfaz

Pasos siguientes

1. Instale la [placa de alimentación](#).
2. Instale la [protector metálico](#).
3. Instale la [cubierta posterior](#).
4. Instale la [soporte](#).
5. Siga el procedimiento descrito en [Después de trabajar en el interior del monitor](#).

Contactar con Dell

Para ponerse en contacto con Dell para asuntos de ventas, soporte técnico o servicio al cliente, [consulte el sitio web de asistencia de Dell](#).

- ① **NOTA:** La disponibilidad varía dependiendo del país y el producto, y puede que algunos servicios no estén disponibles en su país.
- ① **NOTA:** Si no tiene una conexión a Internet activa, puede encontrar información de contacto acerca de su factura de compra, nota de entrega, recibo o catálogo de productos Dell.

Historial de revisiones

En la siguiente tabla, se muestra el historial de revisiones de este documento:

Tabla 2. Historial de revisiones

Revisión	Fecha	Descripción
A00	Marzo de 2026	Fecha de publicación original