

Monitor Dell Pro P 24 con concentrador USB-C P2426HE/P2426HE WOST

Instrucciones de desmontaje

Notas, precauciones y advertencias

① **NOTA:** Una NOTA indica información importante que ayuda a utilizar mejor el producto.

△ **PRECAUCIÓN:** Una PRECAUCIÓN indica posibles daños en el hardware o la pérdida de datos y le indica cómo evitar el problema.

⚠ **ADVERTENCIA:** Una ADVERTENCIA indica que se pueden producir daños materiales o personales o, incluso, la muerte.

Contenido

Instrucciones de seguridad	4
Antes de trabajar en el monitor	5
Después de trabajar en el interior del monitor	5
Desmontaje y vuelta a montar	6
Herramientas recomendadas	6
Lista de tornillos	6
Soporte	7
Desmontaje del soporte	7
Instalación del soporte	8
Tapa trasera	9
Desmontaje de la tapa trasera	9
Instalación de la tapa trasera	10
Placa de teclado	11
Desmontaje de la placa del teclado	11
Instalación de la placa de teclado	12
Tapa de E/S	13
Desmontaje de la tapa de E/S	13
Instalación de la tapa de E/S	14
Placa USB	15
Desmontaje de la placa USB	15
Instalación de la placa USB	16
Chasis principal	17
Desmontaje del chasis principal	17
Instalación del chasis principal	18
Marco central	19
Desmontaje del marco central	19
Instalación del marco central	20
Placa base	21
Desmontaje de la placa base	21
Instalación de la placa base	22
Placa de alimentación	23
Desmontaje de la placa de alimentación	23
Instalación de la placa de alimentación	24
Póngase en contacto con Dell	25
Historial de revisiones	26

Instrucciones de seguridad

Siga las siguientes pautas de seguridad para proteger su monitor de posibles daños y garantizar su seguridad personal. A menos que se indique lo contrario, cada procedimiento de este documento presupone que usted ha leído la información de seguridad que se suministra con el monitor.

- ① **NOTA:** Antes de utilizar el monitor, lea la información de seguridad que se envía con el monitor y que está impresa en el producto. Conserve la documentación en un lugar seguro para futuras consultas.
 - ⚠ **ADVERTENCIA:** El uso de controles, ajustes o procedimientos distintos a los especificados en esta documentación puede resultar en exposición a descargas eléctricas, riesgos eléctricos y/o riesgos mecánicos.
 - ⚠ **PRECAUCIÓN:** El posible efecto a largo plazo de escuchar audio a alto volumen a través de los auriculares (en monitores compatibles) puede dañar su capacidad auditiva.
- Coloque el monitor sobre una superficie sólida y manipúlelo con cuidado.
 - La pantalla es frágil y puede dañarse si se cae o se presiona con un objeto afilado.
 - Asegúrese de que su monitor está preparado eléctricamente para funcionar con la corriente alterna disponible en su localidad.
 - Mantenga el monitor a temperatura ambiente. Unas condiciones de frío o calor excesivos pueden tener un efecto adverso en el cristal líquido de la pantalla.
 - Conecte el cable de alimentación del monitor a una toma de corriente cercana y accesible.
 - No coloque ni utilice el monitor sobre una superficie húmeda o cerca del agua.
 - No someta el monitor a vibraciones severas ni a condiciones de alto impacto. Por ejemplo, no coloque el monitor dentro del maletero de un coche.
 - Desenchufe el monitor cuando vaya a dejarlo sin utilizar durante un periodo prolongado.
 - Para evitar descargas eléctricas, no intente retirar ninguna cubierta ni tocar el interior del monitor.
 - Lea atentamente estas instrucciones. Conserve este documento para futuras consultas. Siga todas las advertencias e instrucciones indicadas en el producto.
 - Algunos monitores pueden montarse en la pared utilizando el soporte VESA que se vende por separado. Asegúrese de utilizar las especificaciones VESA correctas tal y como se menciona en la sección de montaje en pared de la Guía del usuario.
- Para obtener información sobre las instrucciones de seguridad, consulte el documento *Información sobre seguridad, medio ambiente y normativa (SERI)* que se entrega con el monitor.

Antes de trabajar en el monitor

Pasos

1. Guarde y cierre todos los archivos abiertos y salga de todas las aplicaciones en ejecución.
2. Apague el monitor.
3. Desconecte el monitor y todos los dispositivos conectados de la toma de corriente.
4. Desconecte del monitor todos los dispositivos de red y periféricos conectados como el teclado, el ratón y la base de conexión.
- △ **ADVERTENCIA:** Para desconectar un cable de red, desenchufe primero el cable del monitor y, a continuación, desenchufe el cable del dispositivo de red.
5. Retire cualquier tarjeta multimedia y disco óptico de su monitor, si procede.

Después de trabajar en el interior del monitor

△ **PRECAUCIÓN:** Dejar tornillos sueltos o extraviados dentro de su monitor puede dañarlo seriamente.

Pasos

1. Vuelva a colocar todos los tornillos y asegúrese de que no quede ningún tornillo suelto dentro del monitor.
2. Conecte los dispositivos externos, periféricos o cables que haya retirado antes de trabajar en el monitor.
3. Vuelva a colocar cualquier tarjeta multimedia, disco u otras piezas que haya retirado antes de trabajar en el monitor.
4. Conecte el monitor y todos los dispositivos conectados a las tomas de corriente.
5. Encienda el monitor.

Desmontaje y vuelta a montar

⚠ PRECAUCIÓN: La información de esta sección está destinada a los técnicos de servicio autorizados de la región EMEA. Del **prohíbe a los usuarios desmontar el monitor, y cualquier daño causado por un servicio no autorizado no estará cubierto por la garantía.**








Herramientas recomendadas

- Destornillador Phillips #0
- Destornillador Phillips #2
- Punzón de plástico

Lista de tornillos

- ⓘ NOTA:** Al quitar tornillos de un componente, se recomienda anotar el tipo de tornillo, la cantidad de tornillos y, a continuación, colocarlos en una caja de almacenamiento de tornillos. De este modo, se garantiza que cuando se sustituya el componente se vuelva a colocar el número correcto de tornillos y el tipo de tornillo correcto.
- ⓘ NOTA:** Algunos monitores tienen superficies magnéticas. Asegúrese de no dejar los tornillos pegados a dichas superficies al sustituir un componente.
- ⓘ NOTA:** El color del tornillo puede variar dependiendo de la configuración solicitada.

Tabla 1. Componentes y descripciones.

Componente	Tipo de tornillo	Cantidad	Imagen del tornillo
Tapa trasera	M4 x 10	4	
Placa USB	M3 x 3,5	1	
Chasis principal	M3 x 3	2	
Marco central	M3 x 5	13	
Cable de conexión a tierra de la placa de alimentación	M4 x 8	1	
Placa de alimentación	M3 x 6	3	
Placa base	M3 x 6	3	

Soporte

Desmontaje del soporte

Requisitos previos

1. Siga el procedimiento de [Antes de trabajar en el monitor](#).

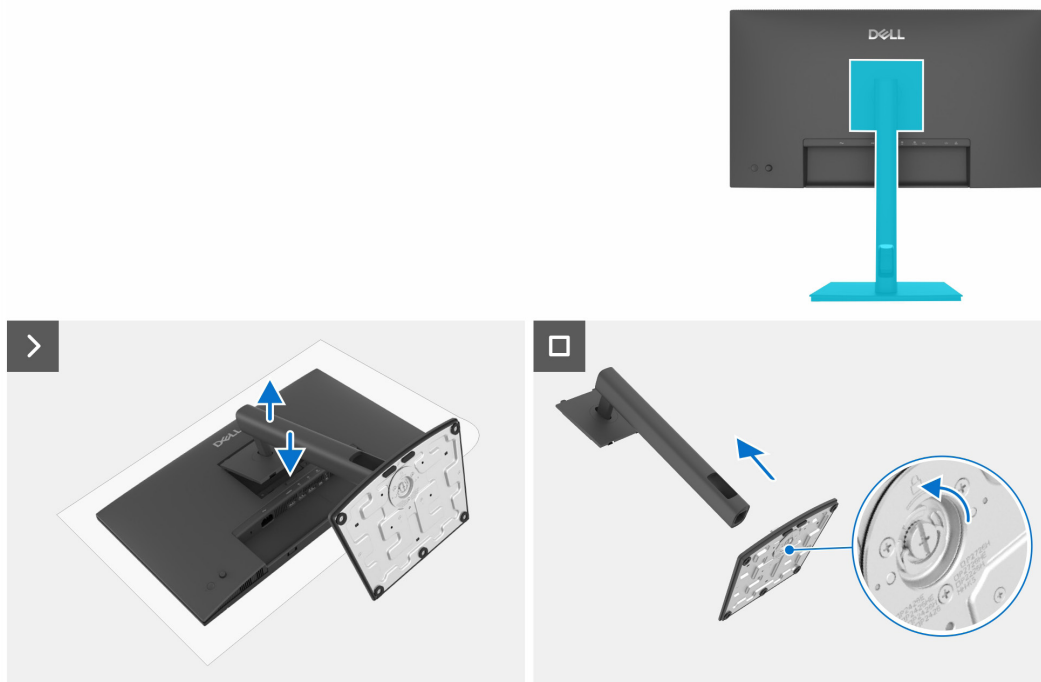


Figura 1. Desmontaje del soporte

Pasos

1. Coloque el monitor sobre un paño suave o un cojín.
2. Presione y mantenga presionado el botón de liberación del soporte.
3. Levante la base y retírela del monitor.
4. Abra el mango del tornillo situado en la parte inferior de la base del soporte y gírelo hacia la izquierda para liberar el elevador de la base.
5. Retire el elevador del soporte de la base del soporte.

Instalación del soporte

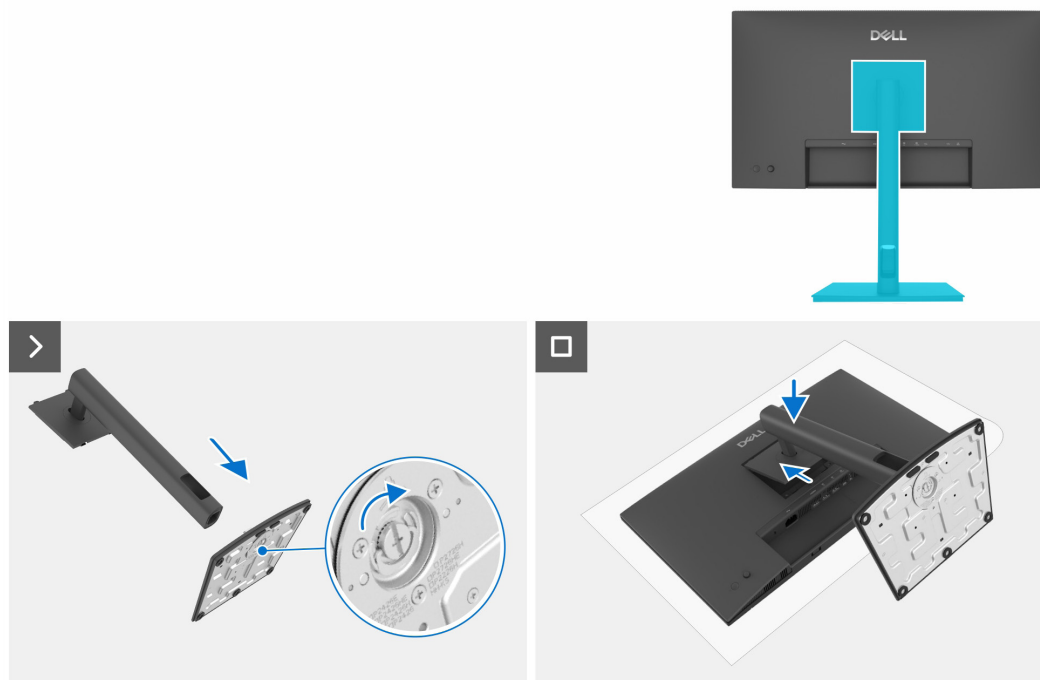


Figura 2. Instalación del soporte

Pasos

1. Alinee las lengüetas de la base del soporte con las ranuras del elevador del soporte.
2. Inserte el elevador del soporte en la base del soporte firmemente.
3. Abra la manija del tornillo en la parte inferior de la base del soporte y gírela en sentido horario para apretar firmemente el tornillo.
4. Cierre la manivela del tornillo.
5. Alinee el montaje del soporte con el cuerpo del monitor.
6. Inserte el soporte hacia el monitor hasta que quede bloqueado en el sitio correcto.

Pasos siguientes

1. Siga el procedimiento de [Después de trabajar en el interior del monitor](#).

Tapa trasera

Desmontaje de la tapa trasera

Requisitos previos

1. Siga el procedimiento de [Antes de trabajar en el monitor](#).
2. Retire el [soporte](#).



4x
M4x10

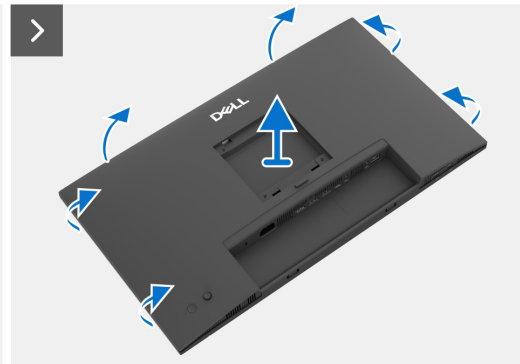


Figura 3. Desmontaje de la tapa trasera

Pasos

1. Saque los cuatro tornillos (M4 x 10) para desmontar la tapa trasera.
2. Con ambas manos, haga palanca suavemente para retirar la tapa trasera, empezando por la parte superior y luego pasando a los lados izquierdo y derecho.
3. Levante parcialmente la tapa trasera por el borde inferior.
4. Desconecte el cable del teclado del conector de la placa base.
5. Retire la tapa trasera del conjunto de la pantalla.

Instalación de la tapa trasera



4x
M4x10

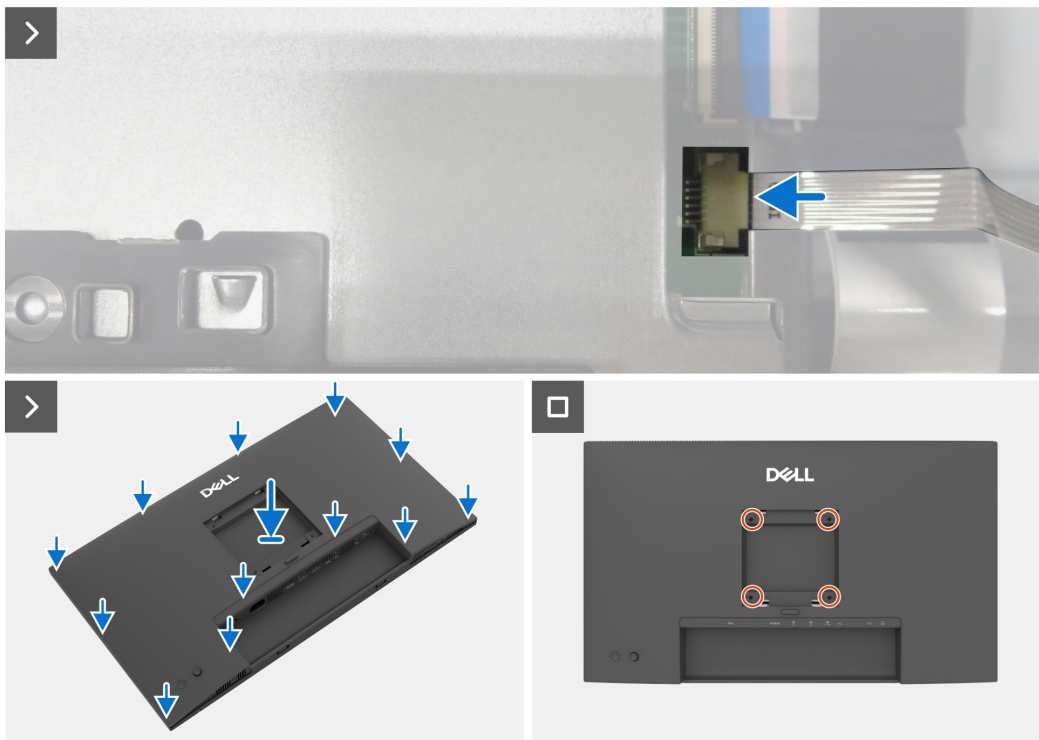


Figura 4. Instalación de la tapa trasera

Pasos

1. Conecte el cable del teclado al conector de la placa base.
2. Alinee la tapa trasera con el chasis principal y, a continuación, presione a lo largo de los laterales para encajar la tapa trasera en su lugar.
3. Vuelva a colocar los cuatro tornillos (M4 x 10) para fijar la tapa trasera al monitor.

Pasos siguientes

1. Instalar el [soporte](#).
2. Siga el procedimiento de [Después de trabajar en el interior del monitor](#).

Placa de teclado

Desmontaje de la placa del teclado

Requisitos previos

1. Siga el procedimiento de [Antes de trabajar en el monitor](#).
2. Retire el [soporte](#).
3. Retire la [tapa trasera](#).

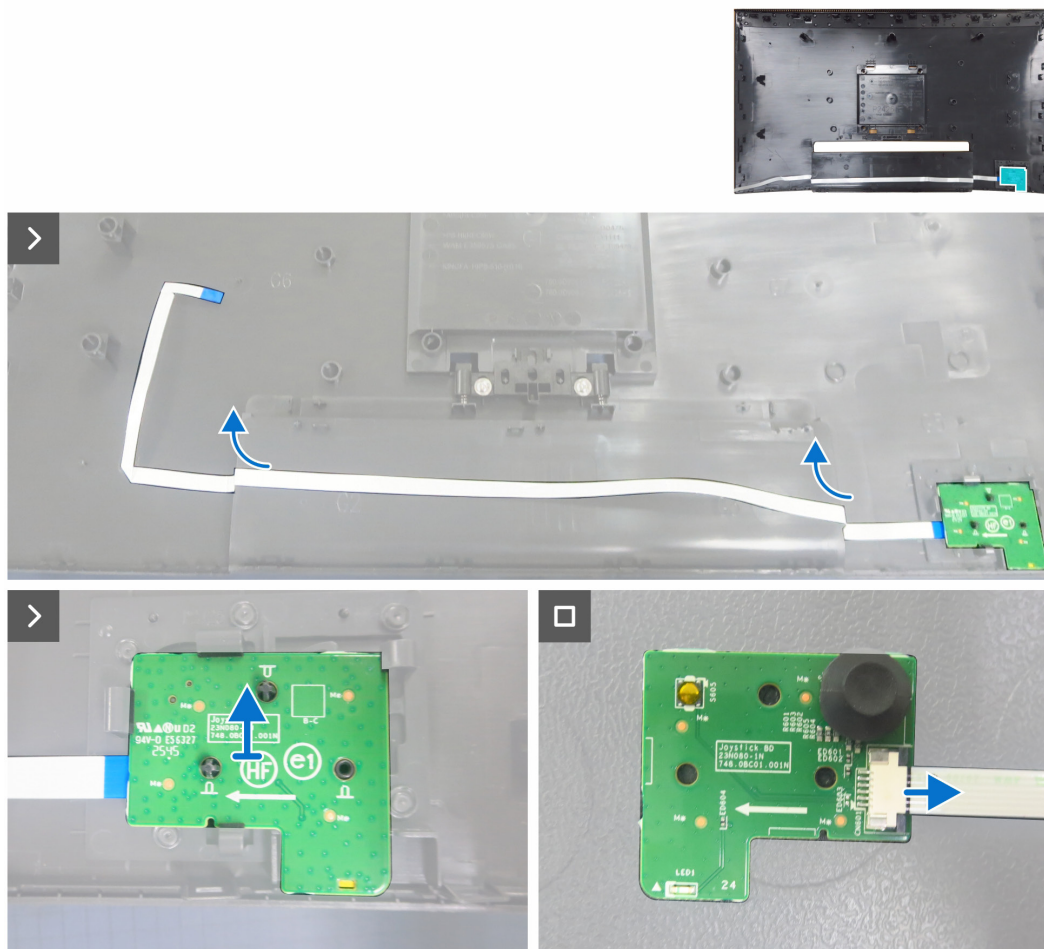


Figura 5. Desmontaje de la placa del teclado

Pasos

1. Despegue la cinta adhesiva de doble cara que sujeta el cable del teclado a la tapa trasera.
2. Retire la placa de teclado de las patillas de la tapa trasera.
3. Desconecte el cable del teclado de la placa del teclado.

Instalación de la placa de teclado

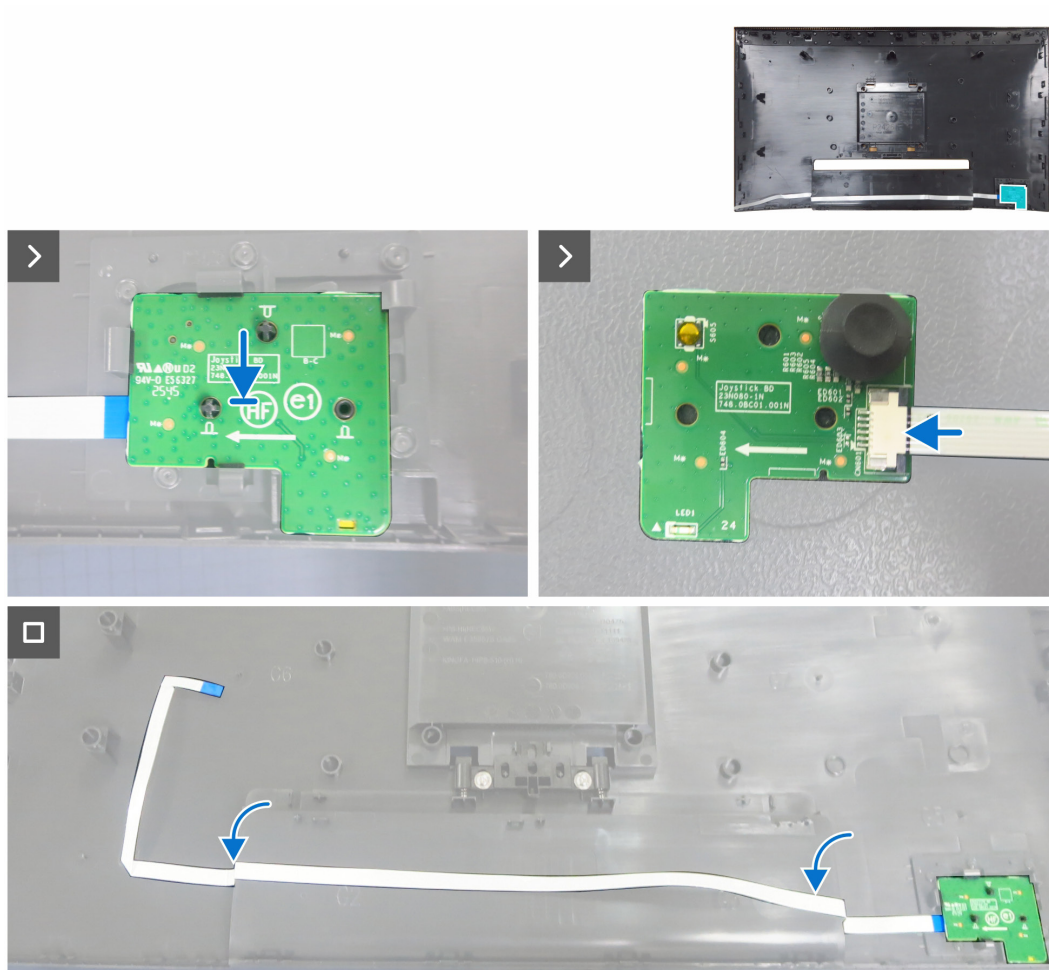


Figura 6. Instalación de la placa de teclado

Pasos

1. Conecte el cable del teclado a la placa del teclado.
2. Alinee los orificios de la placa de teclado con los resaltes de la tapa trasera y colóquela.
3. Pegue la cinta adhesiva de doble cara para fijar el cable del teclado a la tapa trasera.

Pasos siguientes

1. Instalar la [tapa trasera](#).
2. Instalar el [soporte](#).
3. Siga el procedimiento de [Después de trabajar en el interior del monitor](#).

Tapa de E/S

Desmontaje de la tapa de E/S

Requisitos previos

1. Siga el procedimiento de [Antes de trabajar en el monitor](#).
2. Retire el [soporte](#).
3. Retire la [tapa trasera](#).
4. Retire la [placa de teclado](#).

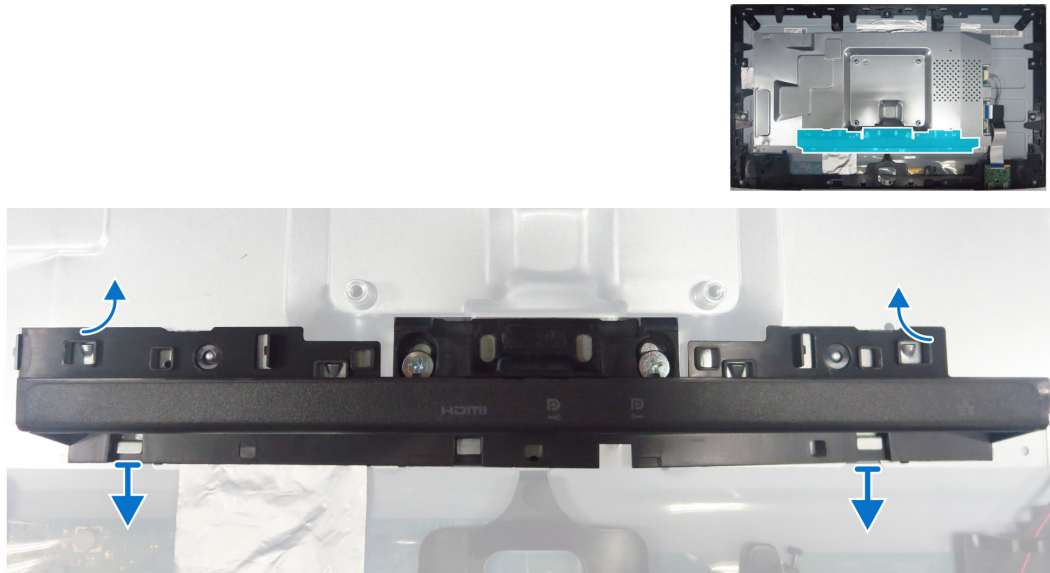


Figura 7. Desmontaje de la tapa de E/S

Pasos

1. Libere la tapa de E/S de las pestañas del chasis principal.
2. Levante y retire la tapa de E/S del chasis principal.

Instalación de la tapa de E/S

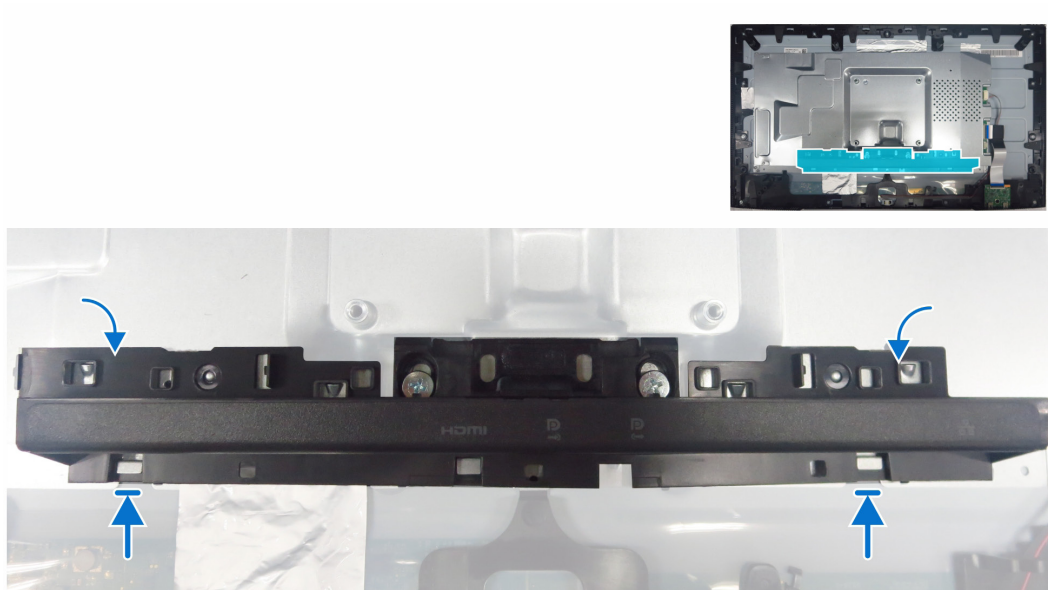


Figura 8. Instalación de la tapa de E/S

Pasos

1. Alinee los orificios de los tornillos de la tapa de E/S con los orificios de los tornillos del chasis principal.
2. Vuelva a colocar la tapa de E/S en el chasis principal.

Pasos siguientes

1. Instalar la [placa de teclado](#).
2. Instalar la [tapa trasera](#).
3. Instalar el [soporte](#).
4. Siga el procedimiento de [Después de trabajar en el interior del monitor](#).

Placa USB

Desmontaje de la placa USB

Requisitos previos

1. Siga el procedimiento de [Antes de trabajar en el monitor](#).
2. Retire el [soporte](#).
3. Retire la [tapa trasera](#).
4. Retire la [placa de teclado](#).
5. Retire la [tapa de E/S](#).



1x
M3x3.5

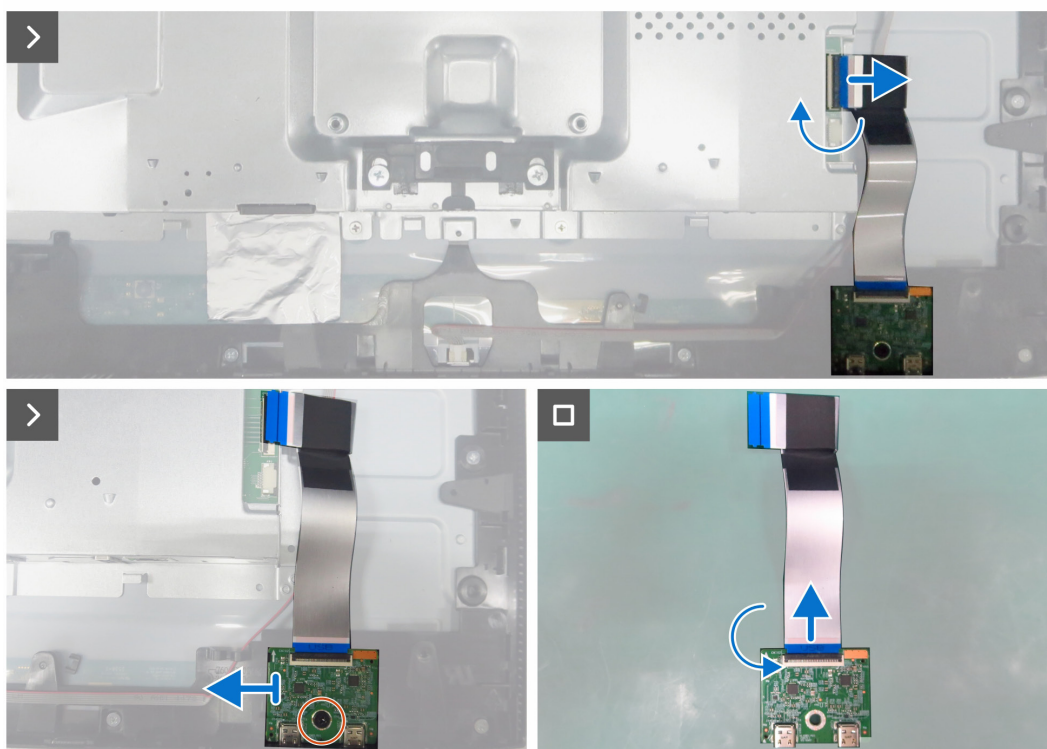
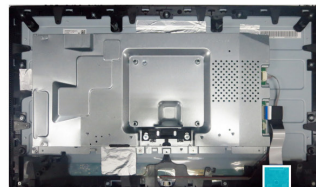


Figura 9. Desmontaje de la placa USB

Pasos

1. Desconecte el cable USB del conector de la placa base.
2. Saque el tornillo (M3 x 3,5) que fija la placa USB al marco central.
3. Retire la placa USB del marco central.
4. Levante los seguros y extraiga el cable USB de la placa USB.

Instalación de la placa USB



1x
M3x3,5

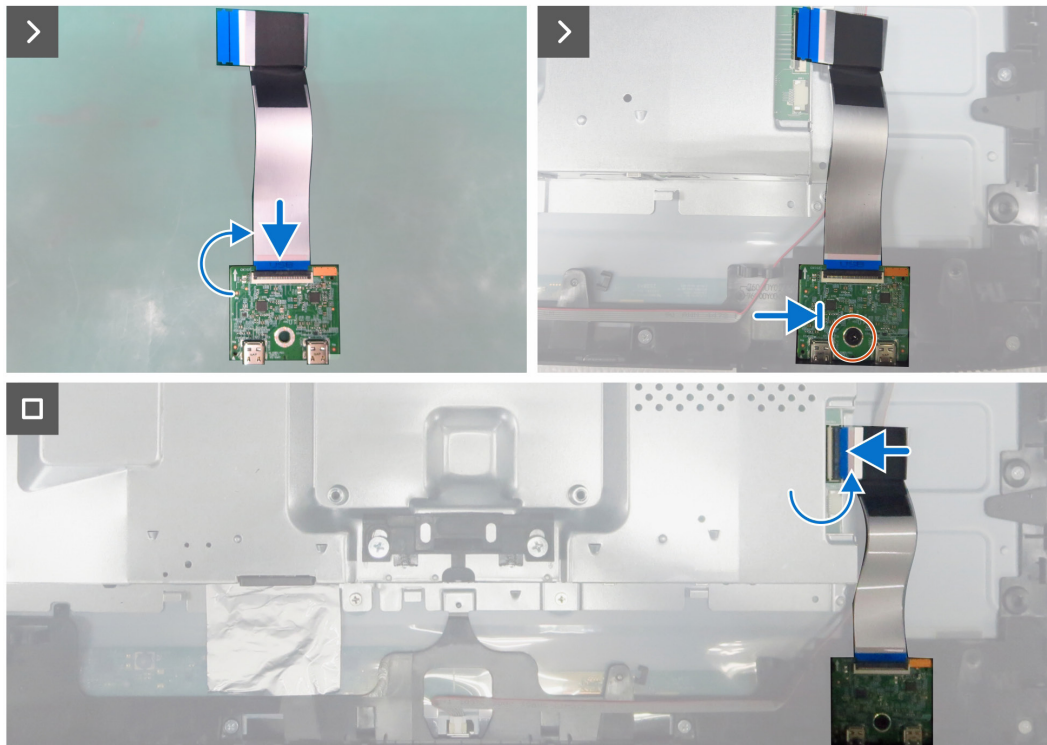
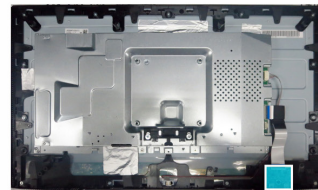


Figura 10. Instalación de la placa USB

Pasos

1. Conecte el cable USB a la placa USB y bloquéelo.
2. Vuelva a colocar la placa USB en el marco central.
3. Vuelva a colocar el tornillo (M3 x 3,5) que fija la placa USB al marco central.
4. Conecte el cable USB al conector de la placa base.

Pasos siguientes

1. Instalar la [tapa de E/S](#).
2. Instalar la [placa de teclado](#).
3. Instalar la [tapa trasera](#).
4. Instalar el [soporte](#).
5. Siga el procedimiento de [Después de trabajar en el interior del monitor](#).

Chasis principal

Desmontaje del chasis principal

Requisitos previos

1. Siga el procedimiento de [Antes de trabajar en el monitor](#).
2. Retire el [soporte](#).
3. Retire la [tapa trasera](#).
4. Retire la [placa de teclado](#).
5. Retire la [tapa de E/S](#).
6. Retire la [placa USB](#).



2x
M3x3

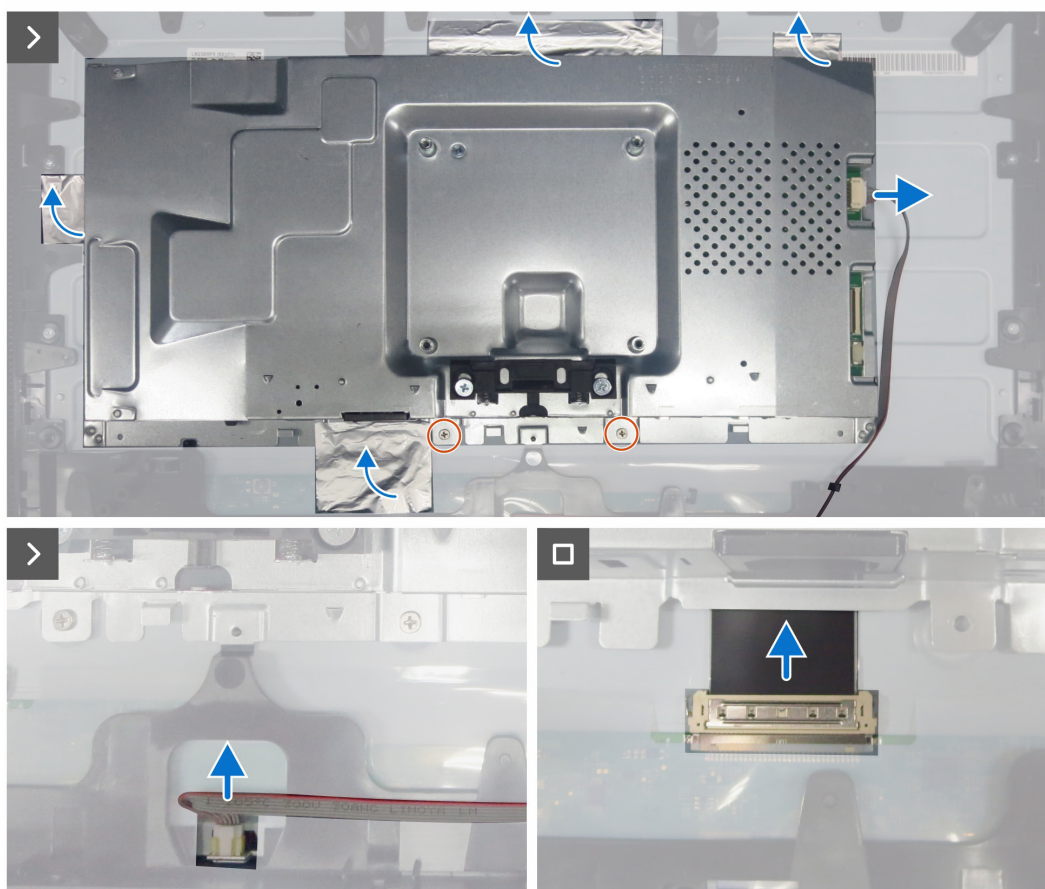
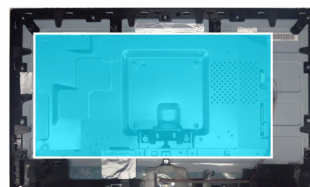


Figura 11. Desmontaje del chasis principal

Pasos

1. Retire todo el papel de aluminio del chasis.
2. Saque los dos tornillos (M3 x 3) que aseguran el chasis principal a la pantalla.
3. Desconecte el cable de la barra de luces del conector de la placa base.
4. Desconecte el cable de la barra de luces y los cables LVDS de los conectores de la pantalla.
5. Retire el chasis principal de la pantalla.

Instalación del chasis principal

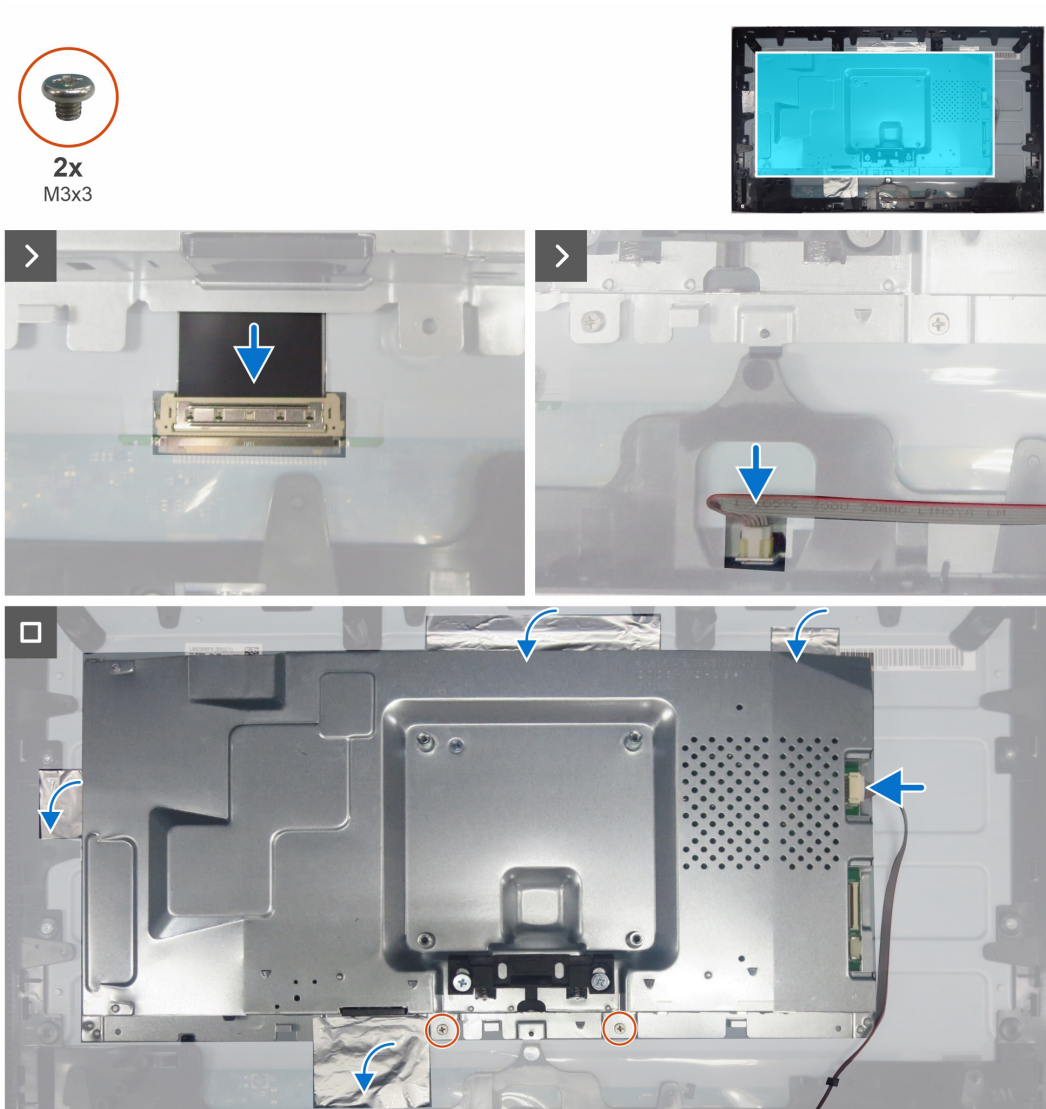


Figura 12. Instalación del chasis principal

Pasos

1. Alinee los orificios del chasis principal con los orificios para tornillos de la pantalla y colóquela hacia abajo.
2. Conecte los dos cables LVDS y el cable de la barra de luces a los conectores de la pantalla.
3. Conecte el cable de la barra de luces al conector de la placa base.
4. Vuelva a colocar los dos tornillos (M3 x 3) para asegurar el chasis principal con la pantalla.
5. Pegue todo el papel de aluminio al chasis principal.

Pasos siguientes

1. Instalar la [placa USB](#).
2. Instalar la [tapa de E/S](#).
3. Instalar la [placa de teclado](#).
4. Instalar la [tapa trasera](#).
5. Instalar el [soporte](#).
6. Siga el procedimiento de [Después de trabajar en el interior del monitor](#).

Marco central

Desmontaje del marco central

Requisitos previos

1. Siga el procedimiento de [Antes de trabajar en el monitor](#).
2. Retire el [soporte](#).
3. Retire la [tapa trasera](#).
4. Retire la [placa de teclado](#).
5. Retire la [tapa de E/S](#).
6. Retire la [placa USB](#).
7. Retirar el [chasis principal](#).

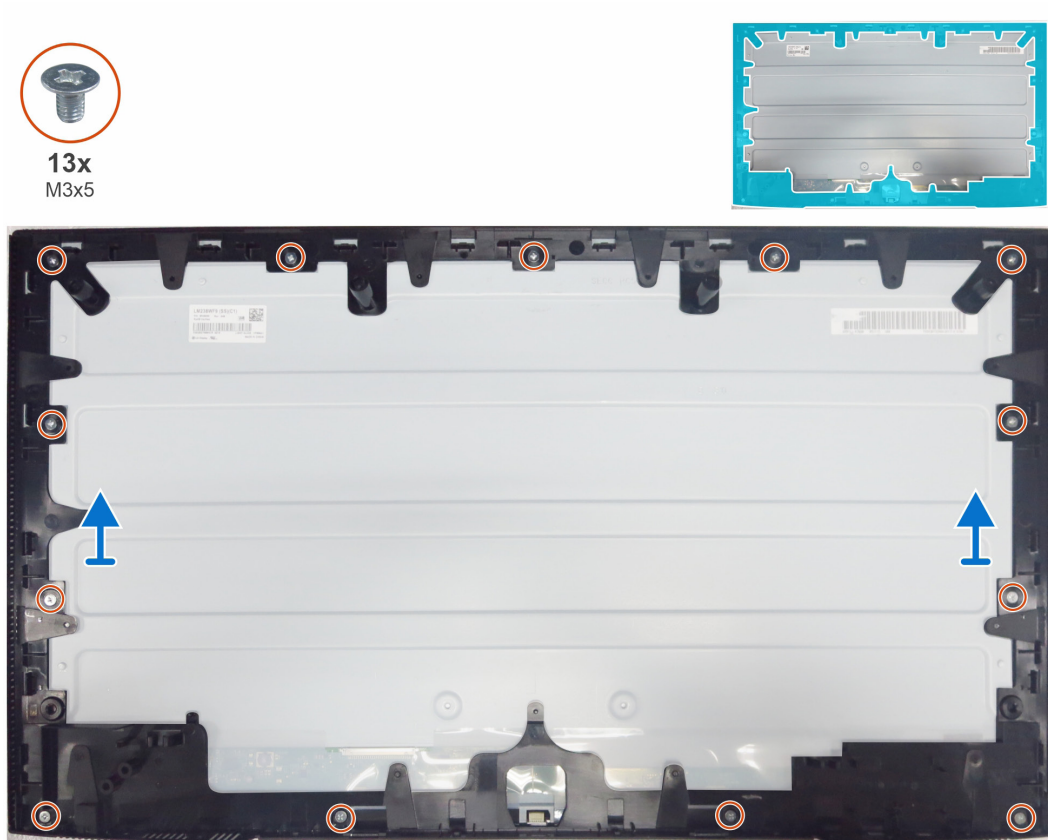


Figura 13. Desmontaje del marco central

Pasos

1. Saque los trece tornillos (M3 x 5) que fijan el marco central a la pantalla.
2. Levante y retire el marco central de la pantalla.

Instalación del marco central



Figura 14. Instalación del marco central

Pasos

1. Alinee y coloque el marco central sobre la pantalla.
2. Vuelva a colocar los trece tornillos (M3 x 5) que aseguran el marco central a la pantalla.

Pasos siguientes

1. Instalar el [chasis principal](#).
2. Instalar la [placa USB](#).
3. Instalar la [tapa de E/S](#).
4. Instalar la [placa de teclado](#).
5. Instalar la [tapa trasera](#).
6. Instalar el [soporte](#).
7. Siga el procedimiento de [Después de trabajar en el interior del monitor](#).

Placa base

Desmontaje de la placa base

Requisitos previos

1. Siga el procedimiento de [Antes de trabajar en el monitor](#).
2. Retire el [soporte](#).
3. Retire la [tapa trasera](#).
4. Retire la [placa de teclado](#).
5. Retire la [tapa de E/S](#).
6. Retire la [placa USB](#).
7. Retirar el [chasis principal](#).
8. Retirar el [marco central](#).

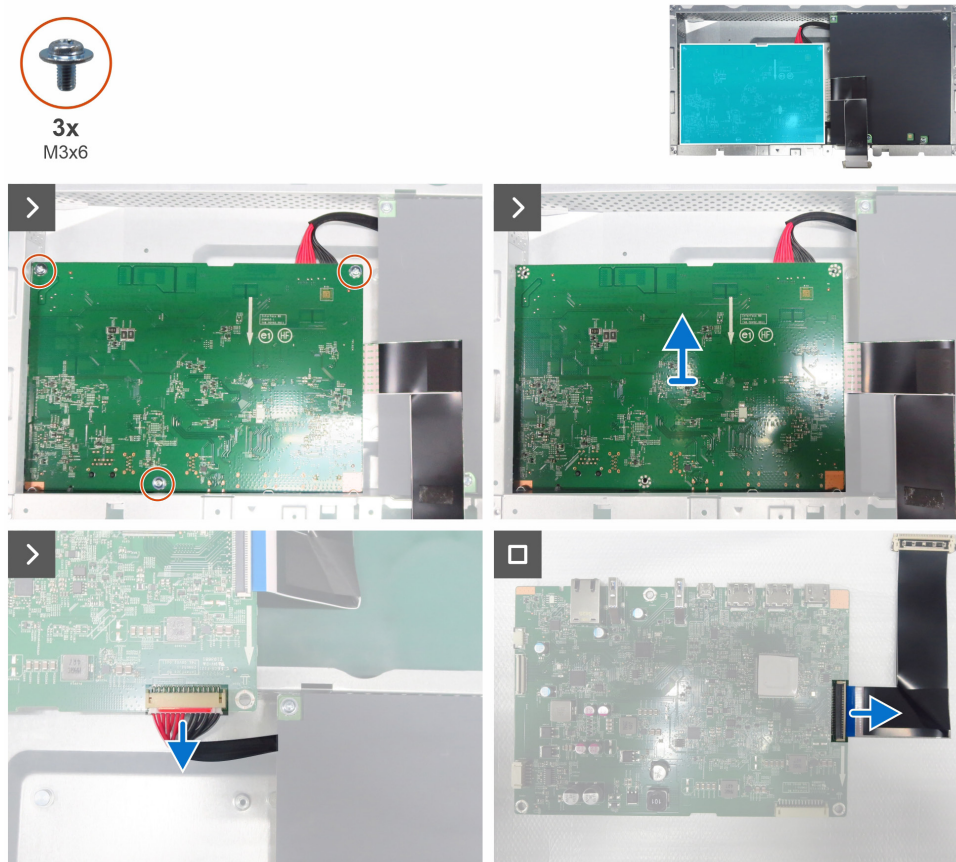


Figura 15. Desmontaje de la placa base

Pasos

1. Saque los tres tornillos (M3 x 6) que aseguran la placa base al chasis.
2. Dé la vuelta a la placa base y desconecte los cables de alimentación de los conectores de la placa base.
3. Retire la placa base del chasis principal.
4. Desconecte el cable LVDS del conector de la placa base.

Instalación de la placa base

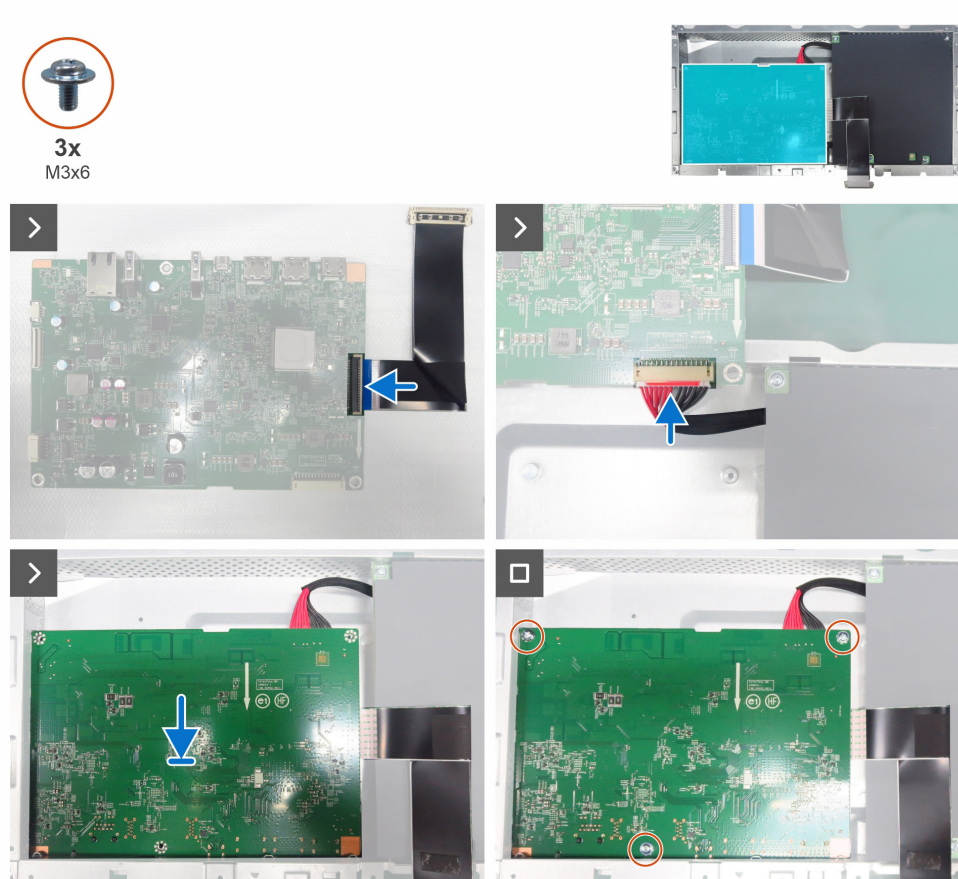


Figura 16. Instalación de la placa base

Pasos

1. Conecte el cable LVDS al conector de la placa base.
2. Conecte el cable de alimentación a la placa base.
3. Dé la vuelta a la placa base y alinee los orificios para tornillos con los orificios para tornillos del chasis principal, y luego colóquela.
4. Vuelva a colocar los tres tornillos (M3 x 6) para fijar la placa base al chasis.

Pasos siguientes

1. Instalar el [marco central](#).
2. Instalar el [chasis principal](#).
3. Instalar la [placa USB](#).
4. Instalar la [tapa de E/S](#).
5. Instalar la [placa de teclado](#).
6. Instalar la [tapa trasera](#).
7. Instalar el [soporte](#).
8. Siga el procedimiento de [Después de trabajar en el interior del monitor](#).

Placa de alimentación

Desmontaje de la placa de alimentación

Requisitos previos

1. Siga el procedimiento de [Antes de trabajar en el monitor](#).
2. Retire el [soporte](#).
3. Retire la [tapa trasera](#).
4. Retire la [placa de teclado](#).
5. Retire la [tapa de E/S](#).
6. Retire la [placa USB](#).
7. Retirar el [chasis principal](#).
8. Retirar el [marco central](#).
9. Retirar la [placa base](#).

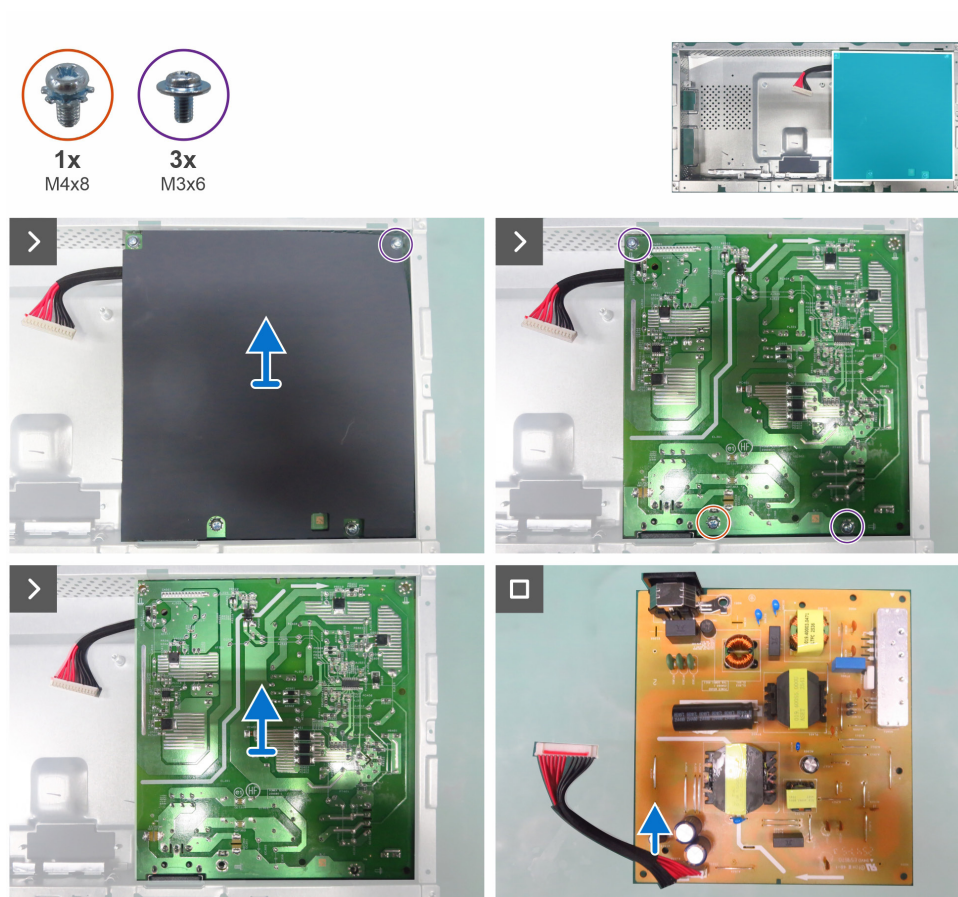


Figura 17. Desmontaje de la placa de alimentación

Pasos

1. Saque el tornillo (M3 x 6) que sujeta la lámina de Mylar al chasis principal.
2. Retire la Lámina de Mylar de las ranuras del chasis principal.
3. Saque el tornillo (M4 x 8) y los dos tornillos (M3 x 6) que sujetan la placa de alimentación al chasis principal.
4. Retire la placa de alimentación del chasis principal.
5. Desconecte el cable de alimentación del conector de la placa de alimentación.

Instalación de la placa de alimentación

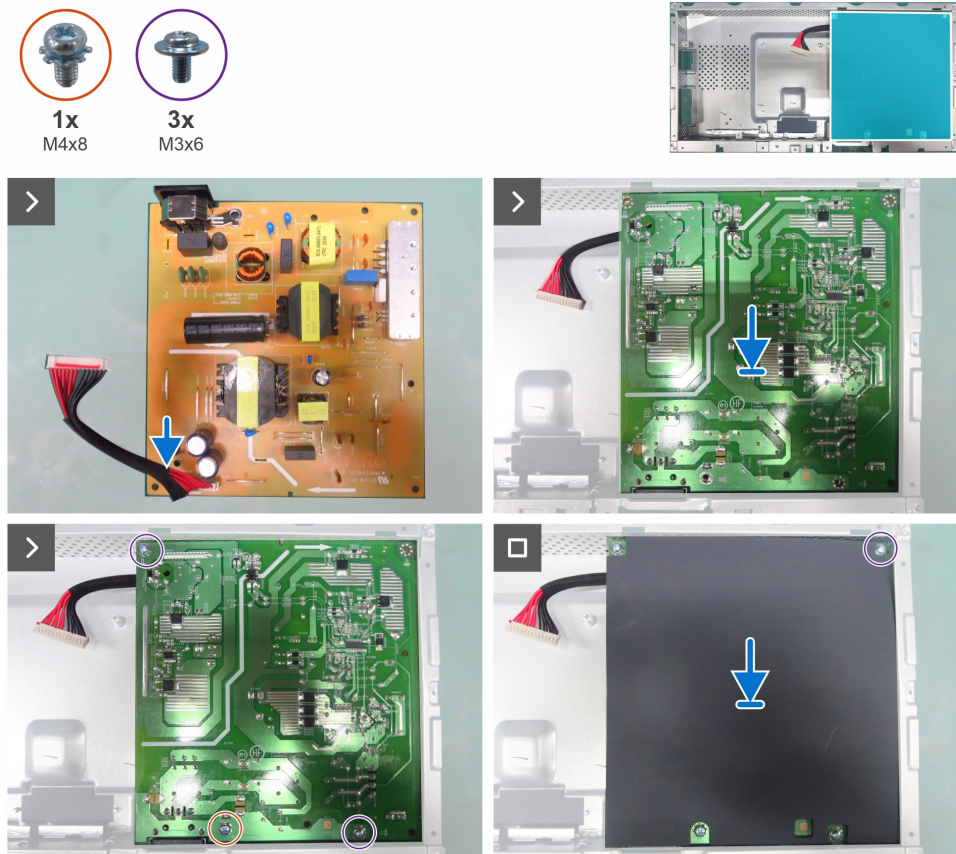


Figura 18. Instalación de la placa de alimentación

Pasos

1. Conecte el cable de alimentación al conector de la placa de alimentación.
2. Alinee los orificios de los tornillos de la placa de alimentación con los orificios de los tornillos del chasis principal, y colóquela abajo.
3. Vuelva a colocar el tornillo (M4 x 8) y los dos tornillos (M3 x 6) que aseguran la placa de alimentación al chasis principal.
4. Inserte la lámina de Mylar en la ranura del chasis principal.
5. Vuelva a colocar el tornillo (M3 x 6) que sujeta la lámina de Mylar al chasis principal.

Pasos siguientes

1. Instalar la [placa base](#).
2. Instalar el [marco central](#).
3. Instalar el [chasis principal](#).
4. Instalar la [placa USB](#).
5. Instalar la [tapa de E/S](#).
6. Instalar la [placa de teclado](#).
7. Instalar la [tapa trasera](#).
8. Instalar el [soporte](#).
9. Siga el procedimiento de [Después de trabajar en el interior del monitor](#).

Póngase en contacto con Dell

Para ponerse en contacto con Dell por cuestiones de ventas, asistencia técnica o servicio de atención al cliente, consulte [Contactar con el servicio de asistencia en el sitio de soporte técnico de Dell](#).

- ① **NOTA:** La disponibilidad varía según el país o región y el producto, y es posible que algunos servicios no estén disponibles en su país o región.
- ① **NOTA:** Si no dispone de una conexión activa a Internet, puede encontrar información de contacto en su factura de compra, albarán, factura o catálogo de productos Dell.

Historial de revisiones

La siguiente tabla proporciona el historial de revisiones de este documento:

Tabla 2. Historial de revisiones

Revisión	Fecha	Descripción
A00	Marzo de 2026	Fecha de publicación original.