

Monitor Dell Pro P 24 con concentrador USB-C P2426HE/P2426HE WOST

Manual de servicio simplificado

Notas, precauciones y advertencias

① **NOTA:** Una NOTA indica información importante que ayuda a utilizar mejor el producto.

△ **PRECAUCIÓN:** Una PRECAUCIÓN indica posibles daños en el hardware o la pérdida de datos y le indica cómo evitar el problema.

⚠ **ADVERTENCIA:** Una ADVERTENCIA indica que se pueden producir daños materiales o personales o, incluso, la muerte.

Contenido

Instrucciones de seguridad	5
Antes de trabajar en el monitor	6
Después de trabajar en el interior del monitor	6
Vista del monitor P2426HE	7
Vista frontal	7
Vista posterior	8
Vista inferior	9
Componentes principales del monitor P2426HE	10
Diagrama de conectividad del cableado	11
Conexión del monitor	12
Desmontaje y vuelta a montar	15
Herramientas recomendadas	15
Lista de tornillos	15
Soporte	16
Desmontaje del soporte	16
Instalación del soporte	17
Tapa trasera	18
Desmontaje de la tapa trasera	18
Instalación de la tapa trasera	19
Placa de teclado	20
Desmontaje de la placa del teclado	20
Instalación de la placa de teclado	21
Tapa de E/S	22
Desmontaje de la tapa de E/S	22
Instalación de la tapa de E/S	23
Placa USB	24
Desmontaje de la placa USB	24
Instalación de la placa USB	25
Chasis principal	26
Desmontaje del chasis principal	26
Instalación del chasis principal	27
Marco central	28
Desmontaje del marco central	28
Instalación del marco central	29
Placa base	30
Desmontaje de la placa base	30
Instalación de la placa base	31
Placa de alimentación	32
Desmontaje de la placa de alimentación	32
Instalación de la placa de alimentación	33
Solución de problemas	34
Autocomprobación	34
Diagnóstico integrado	34
Problemas comunes	35
Problemas específicos del producto	36
Problemas específicos del bus de serie universal (USB)	38

Póngase en contacto con Dell	39
Historial de revisiones	40

Instrucciones de seguridad

Siga las siguientes pautas de seguridad para proteger su monitor de posibles daños y garantizar su seguridad personal. A menos que se indique lo contrario, cada procedimiento de este documento presupone que usted ha leído la información de seguridad que se suministra con el monitor.

① **NOTA:** Antes de utilizar el monitor, lea la información de seguridad que se envía con el monitor y que está impresa en el producto. Conserve la documentación en un lugar seguro para futuras consultas.

⚠ **ADVERTENCIA:** El uso de controles, ajustes o procedimientos distintos a los especificados en esta documentación puede resultar en exposición a descargas eléctricas, riesgos eléctricos y/o riesgos mecánicos.

⚠ **PRECAUCIÓN:** El posible efecto a largo plazo de escuchar audio a alto volumen a través de los auriculares (en monitores compatibles) puede dañar su capacidad auditiva.

- Coloque el monitor sobre una superficie sólida y manipúlelo con cuidado.
 - La pantalla es frágil y puede dañarse si se cae o se presiona con un objeto afilado.
 - Asegúrese de que su monitor está preparado eléctricamente para funcionar con la corriente alterna disponible en su localidad.
 - Mantenga el monitor a temperatura ambiente. Unas condiciones de frío o calor excesivos pueden tener un efecto adverso en el cristal líquido de la pantalla.
 - Conecte el cable de alimentación del monitor a una toma de corriente cercana y accesible. Véase [Conexión del monitor](#).
- No coloque ni utilice el monitor sobre una superficie húmeda o cerca del agua.
- No someta el monitor a vibraciones severas ni a condiciones de alto impacto. Por ejemplo, no coloque el monitor dentro del maletero de un coche.
- Desenchufe el monitor cuando vaya a dejarlo sin utilizar durante un periodo prolongado.
- Para evitar descargas eléctricas, no intente retirar ninguna cubierta ni tocar el interior del monitor.
- Lea atentamente estas instrucciones. Conserve este documento para futuras consultas. Siga todas las advertencias e instrucciones indicadas en el producto.
- Algunos monitores pueden montarse en la pared utilizando el soporte VESA que se vende por separado. Asegúrese de utilizar las especificaciones VESA correctas tal y como se menciona en la sección de montaje en pared de la Guía del usuario.

Para obtener información sobre las instrucciones de seguridad, consulte el documento *Información sobre seguridad, medio ambiente y normativa (SERI)* que se entrega con el monitor.

Antes de trabajar en el monitor

Pasos

1. Guarde y cierre todos los archivos abiertos y salga de todas las aplicaciones en ejecución.
2. Apague el monitor.
3. Desconecte el monitor y todos los dispositivos conectados de la toma de corriente.
4. Desconecte del monitor todos los dispositivos de red y periféricos conectados como el teclado, el ratón y la base de conexión.
- △ **ADVERTENCIA:** Para desconectar un cable de red, desenchufe primero el cable del monitor y, a continuación, desenchufe el cable del dispositivo de red.
5. Retire cualquier tarjeta multimedia y disco óptico de su monitor, si procede.

Después de trabajar en el interior del monitor

△ **PRECAUCIÓN:** Dejar tornillos sueltos o extraviados dentro de su monitor puede dañarlo seriamente.

Pasos

1. Vuelva a colocar todos los tornillos y asegúrese de que no quede ningún tornillo suelto dentro del monitor.
2. Conecte los dispositivos externos, periféricos o cables que haya retirado antes de trabajar en el monitor.
3. Vuelva a colocar cualquier tarjeta multimedia, disco u otras piezas que haya retirado antes de trabajar en el monitor.
4. Conecte el monitor y todos los dispositivos conectados a las tomas de corriente.
5. Encienda el monitor.

Vista del monitor P2426HE

Vista frontal

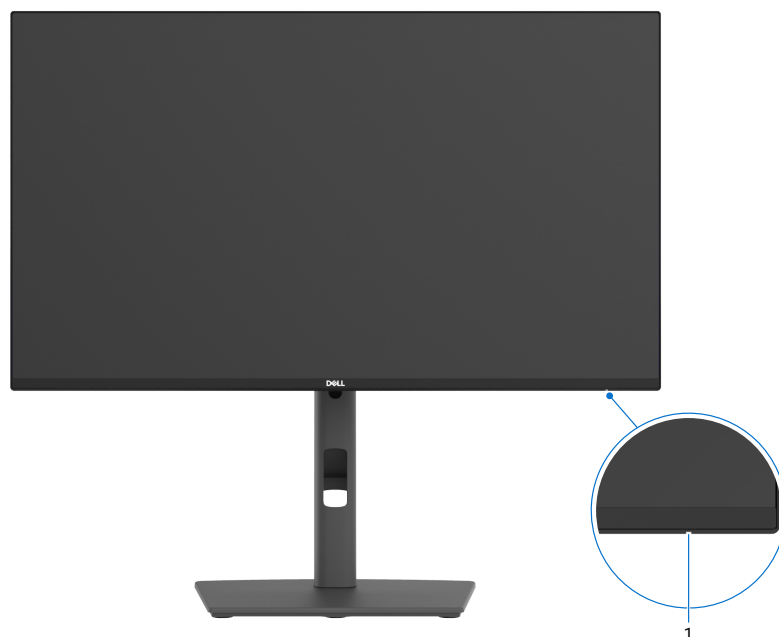


Figura 1. Vista frontal del monitor

Tabla 1. Componentes y descripciones.

Etiqueta	Descripción	Función
1	Indicador LED de encendido	La luz blanca fija indica que el monitor está encendido y funcionando normalmente. La luz blanca intermitente indica que el monitor está en modo de espera.

Vista posterior

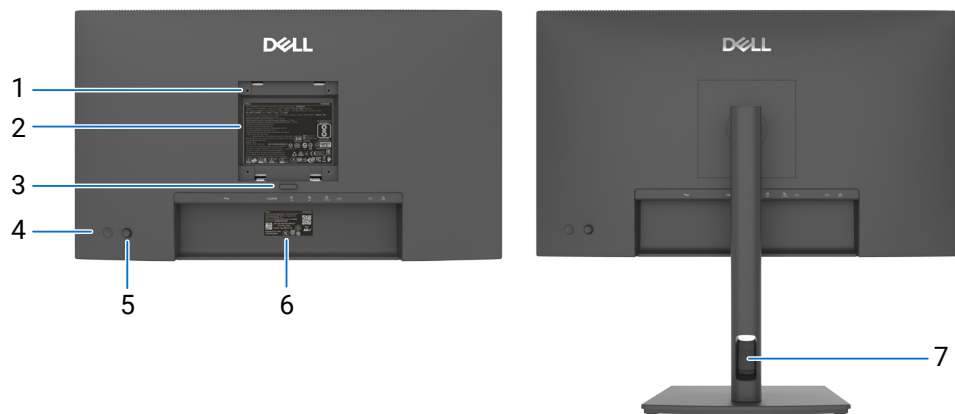


Figura 2. Vista posterior del monitor

Tabla 2. Componentes y descripciones.

Etiqueta	Descripción	Función
1	Orificios de montaje VESA (4) (100 x 100 mm) - detrás de la cubierta VESA adjunta	Permite en montaje del monitor en pared mediante un kit de montaje en pared compatible con VESA.
2	Etiqueta de información reguladora	Enumera las autorizaciones de organismos reguladores.
3	Botón de liberación del soporte	Libera el soporte del monitor.
4	Botón de Encendido/Apagado	Permite encender o apagar el monitor.
5	Joystick	Permite controlar el menú OSD.
6	Etiqueta reglamentaria (incluye la dirección MAC, el código QR de MyDell, el número de serie y la etiqueta de servicio)	Consulte esta etiqueta si necesita ponerse en contacto con el soporte técnico de Dell. La etiqueta de servicio es un identificador alfanumérico único que permite a los técnicos de servicio de Dell identificar los componentes de hardware en su ordenador y acceder a la información de la garantía.
7	Ranura para cableado	Permite organizar los cables pasándolos por la ranura.

Vista inferior

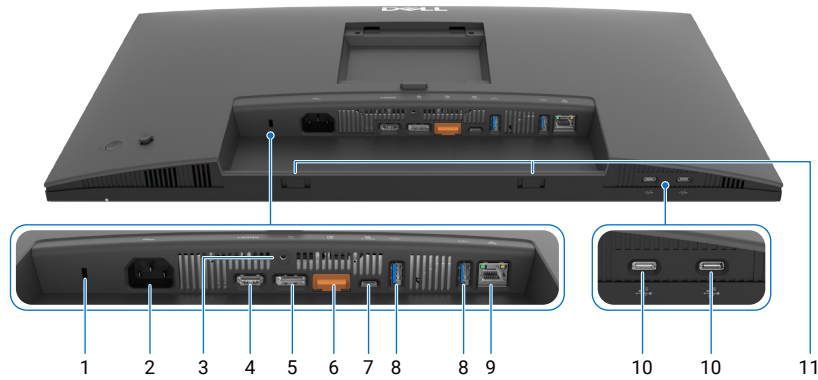










Figura 3. Vista trasera e inferior del monitor

Tabla 3. Componentes y descripciones.

Etiqueta	Descripción	Función
1	Ranura para bloqueo de seguridad	Asegura el monitor con un candado de cable de seguridad (se vende por separado).
2	 Conector de alimentación	Permite conectar el cable de alimentación.
3	Bloqueo del soporte	Permite fijar el soporte al monitor con un tornillo M3 x 6 mm (tornillo no incluido).
4	HDMI Puerto HDMI	Permite conectar el ordenador mediante un cable HDMI.
5	 DisplayPort (entrada)	Permite conectar el ordenador mediante un cable DisplayPort.
6	 DisplayPort (salida) 	Salida DP para monitor compatible con MST (transmisión de múltiples flujos). Para habilitar MST, consulte las instrucciones de la sección « Conexión del monitor para la función DisplayPort Multi-Stream Transport (MST) ». NOTA: Retire el tapón de goma al usar el conector DisplayPort (de salida).
7	 Puerto ascendente USB-C a 5 Gbps (vídeo + datos)	Permite conectar el dispositivo al ordenador mediante un cable USB-C. Este puerto USB-C ofrece la velocidad de transferencia más rápida y el modo alternativo con compatibilidad DP 1.4, con una resolución máxima de 1920 x 1080 a 120 Hz, PD 20 V/5 A*, 20 V/4,8 A, 15 V/3 A, 9 V/3 A, 5 V/3 A. NOTA: El USB-C no es compatible con versiones de Windows anteriores a Windows 10. NOTA: La alimentación 20V/5A solo está disponible para portátiles Dell compatibles.
8	 Puertos USB Tipo A descendentes de 5 Gbps (2)	Permite la conexión de dispositivos USB. Podrá usar estos puertos después de conectar el cable USB del ordenador al monitor. NOTA: Para evitar interferencias en la señal, cuando conecte un dispositivo USB inalámbrico a un puerto USB descendente, NO se recomienda conectar ningún otro dispositivo USB a los puertos adyacentes.
9	 Conector RJ45	Permite la conexión a Internet. Solo podrá navegar por Internet mediante RJ45 después de conectar el cable USB-C del ordenador al monitor.
10	 Puertos descendentes USB-C de 5 Gbps (2) (solo datos)	Permite la conexión de dispositivos USB. Solo podrá usar el puerto después de conectar el cable USB-C del ordenador al monitor. NOTA: Para evitar interferencias en la señal, cuando conecte un dispositivo USB inalámbrico a un puerto USB descendente, NO se recomienda conectar ningún otro dispositivo USB a los puertos adyacentes.
11	Ranuras para barra de sonido	Permiten acoplar una barra de sonido externa (se vende por separado) alineando las pestañas magnéticas de la barra con las ranuras del monitor.

Componentes principales del monitor P2426HE

La siguiente imagen muestra los componentes principales del P2426HE.

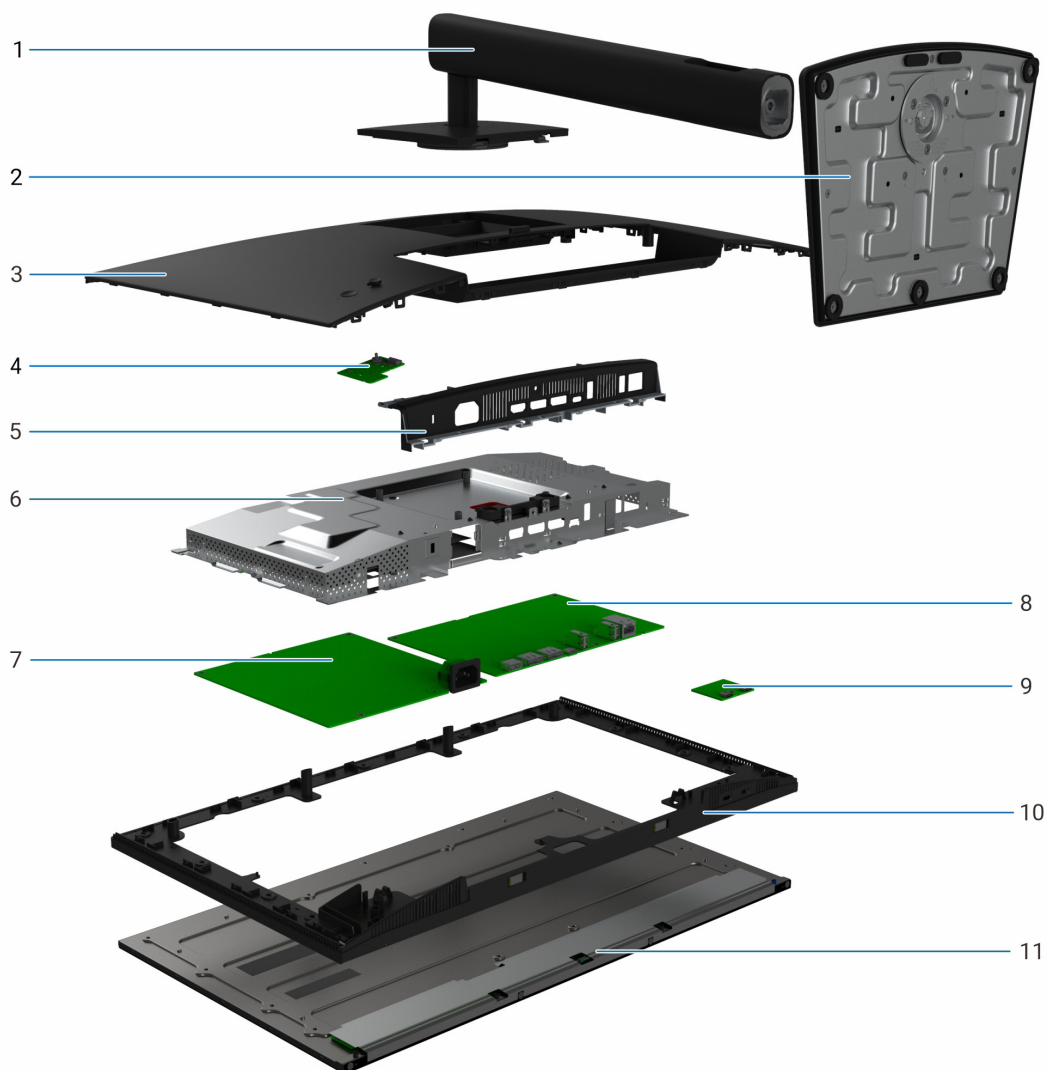


Figura 4. Componentes principales del monitor P2426HE

Tabla 4. Componentes principales.

Identificador	Descripción
1	Elevador del soporte
2	Base del soporte
3	Tapa trasera
4	Placa de teclado
5	Tapa de E/S
6	Chasis principal
7	Placa de alimentación
8	Placa base
9	Placa USB
10	Marco central
11	Pantalla

Diagrama de conectividad del cableado

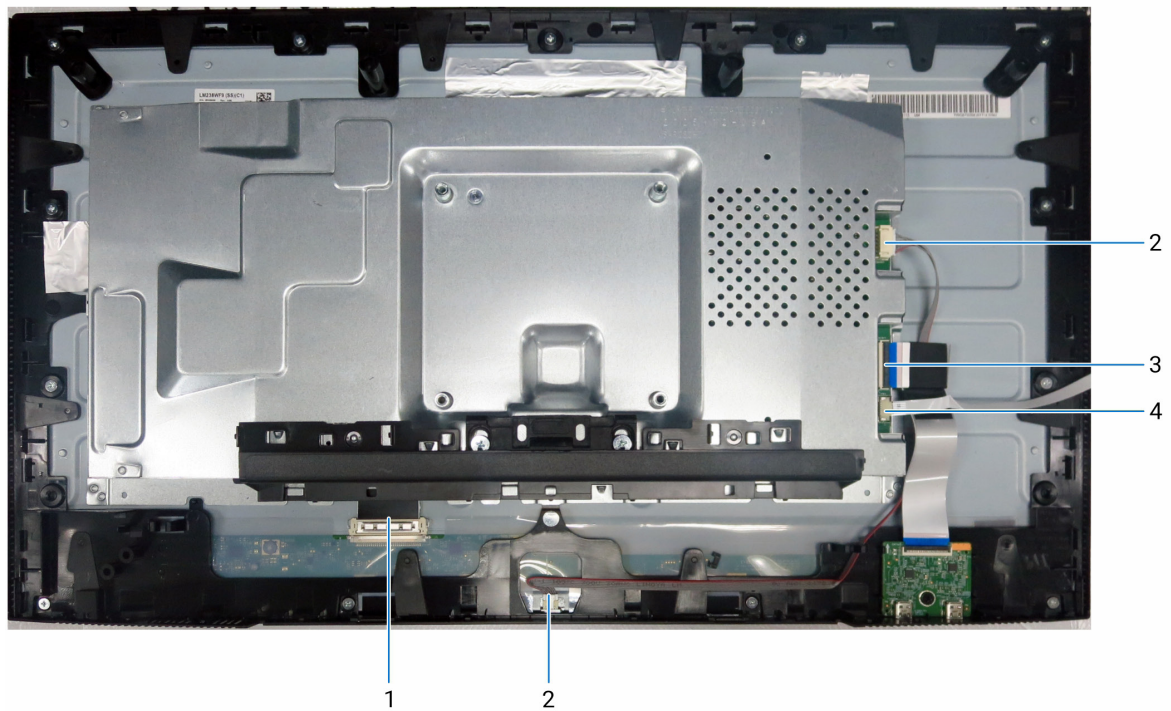


Figura 5. Diagrama de conectividad del cableado

Tabla 5. Componentes y descripciones.

Identificador	Descripción
1	Cable LVDS
2	Cable de la barra de luces
3	Cable USB
4	Cable del teclado

Conexión del monitor

- ⚠ ADVERTENCIA:** Antes de iniciar los procedimientos de esta sección, siga las [Instrucciones de seguridad](#).
- ⚠ ADVERTENCIA:** Por su seguridad, compruebe que la toma de corriente con toma de tierra en la que enchufe el cable de alimentación resulte fácilmente accesible para el operario y esté situada lo más cerca posible del equipo. Para desconectar la alimentación del equipo, desenchufe el cable de alimentación de la toma de corriente agarrando firmemente el enchufe. Nunca tire de la cuerda.
- 📌 NOTA:** Los monitores Dell están diseñados para funcionar de forma óptima con los cables incluidos en la caja, suministrados por Dell. Dell no garantiza la calidad de vídeo y el rendimiento si se utilizan cables que no son de Dell.
- 📌 NOTA:** Pase los cables por la ranura de organización de cables antes de conectarlos.
- 📌 NOTA:** No conecte todos los cables al ordenador al mismo tiempo.
- 📌 NOTA:** Las imágenes son solo para fines ilustrativos. La apariencia del ordenador puede variar.

Para conectar el monitor al PC:

1. Apague el PC y desconecte el cable de alimentación.
 2. Conecte el cable HDMI/DisplayPort y el cable USB-C del monitor al ordenador.
 3. Encienda el monitor.
 4. Seleccione la fuente de entrada correcta en el menú OSD del monitor y, a continuación, encienda el ordenador.
- 📌 NOTA:** Si el monitor muestra una imagen, la instalación ha finalizado. Si no muestra ninguna imagen, consulte [Problemas comunes](#).
 - 📌 NOTA:** Retire el tapón de goma para usar el DisplayPort (salida).

Conexión del cable HDMI (opcional)

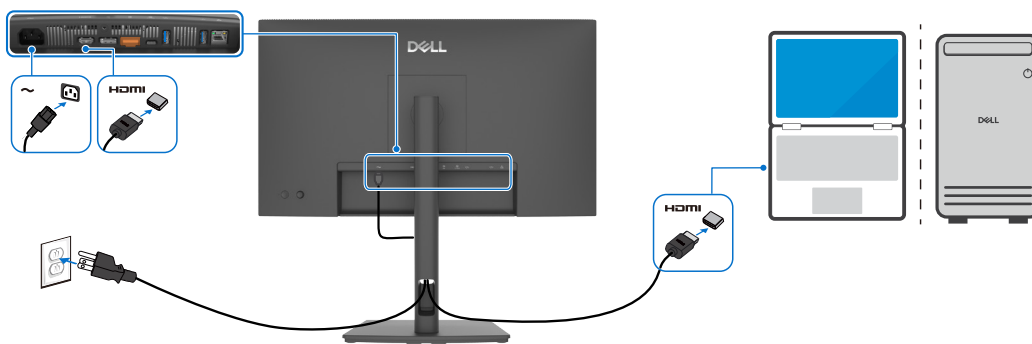


Figura 6. Conexión del cable HDMI

Conexión del cable DisplayPort

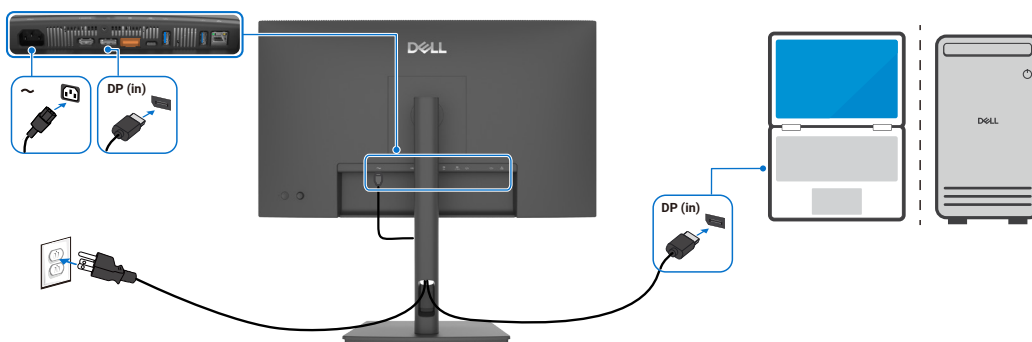


Figura 7. Conexión del cable DisplayPort

Conexión del monitor para la función DisplayPort Multi-Stream Transport (MST)

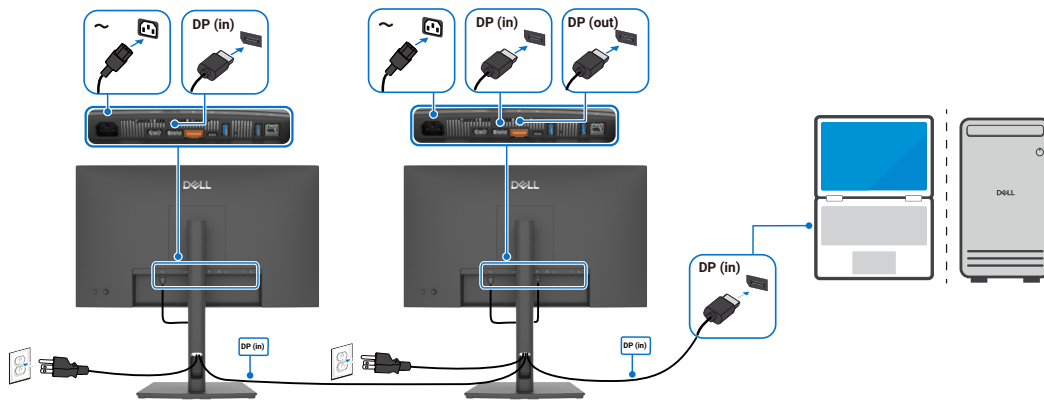


Figura 8. Función DisplayPort Multi-Stream Transport (MST)

NOTA: Compatible con la función DisplayPort MST. Para utilizar esta función, la tarjeta gráfica del ordenador debe estar certificada como mínimo para DP 1.2 con la opción MST.

Conexión del cable USB-C a C

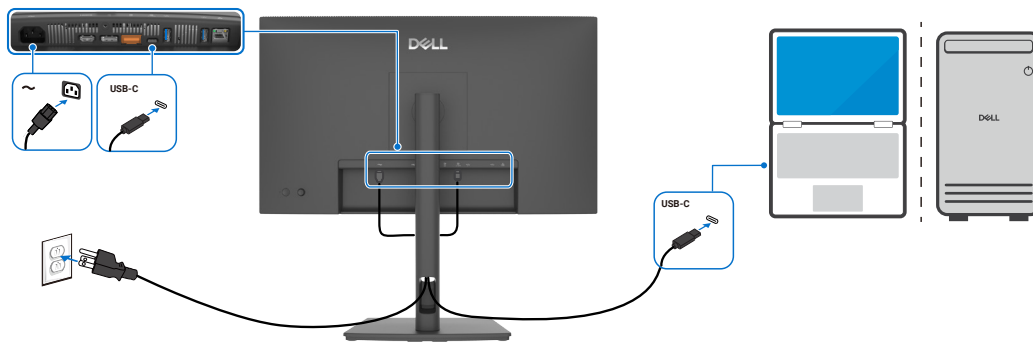


Figura 9. Conexión del cable USB-C a C

Conexión del monitor para la función USB-C Multi-Stream Transport (MST)

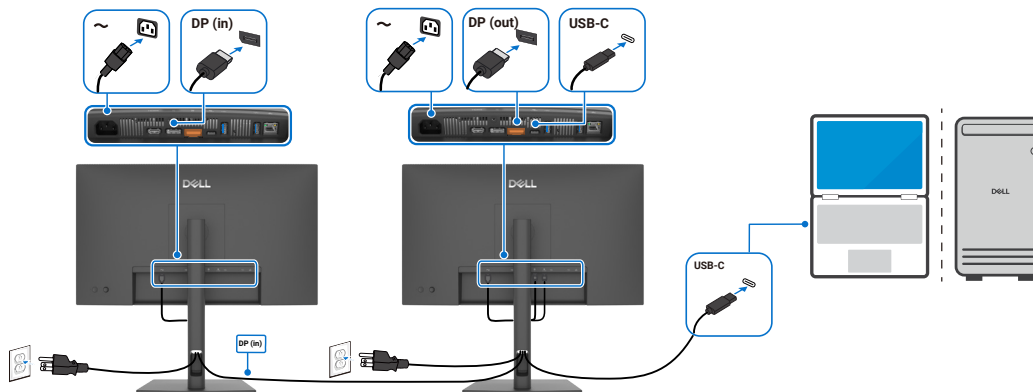


Figura 10. Función USB-C Multi-Stream Transport (MST)

NOTA: El máximo número de monitores compatibles mediante MST dependerá del ancho de banda de la fuente USB-C. Consulte los problemas específicos del producto en la sección [No hay imagen cuando se utiliza USB-C MST](#).

Conexión del monitor mediante el cable RJ45 (opcional)

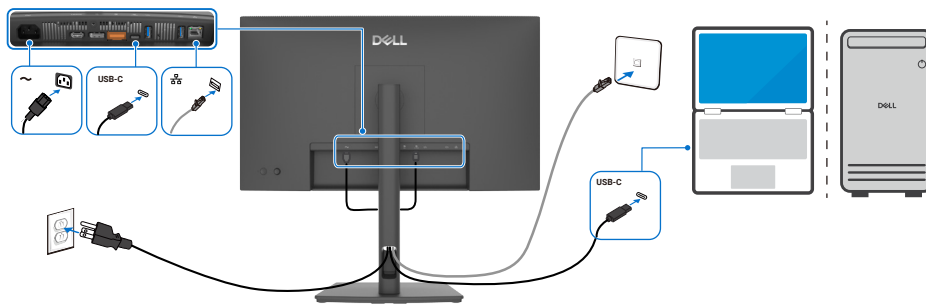


Figura 11. Conexión del monitor mediante el cable RJ45

Desmontaje y vuelta a montar

⚠ PRECAUCIÓN: La información de esta sección está destinada a los técnicos de servicio autorizados de la región EMEA. Dell prohíbe a los usuarios desmontar el monitor, y cualquier daño causado por un servicio no autorizado no estará cubierto por la garantía.

Herramientas recomendadas

- Destornillador Phillips #0
- Destornillador Phillips #2
- Punzón de plástico








Lista de tornillos

ⓘ NOTA: Al quitar tornillos de un componente, se recomienda anotar el tipo de tornillo, la cantidad de tornillos y, a continuación, colocarlos en una caja de almacenamiento de tornillos. De este modo, se garantiza que cuando se sustituya el componente se vuelva a colocar el número correcto de tornillos y el tipo de tornillo correcto.

ⓘ NOTA: Algunos monitores tienen superficies magnéticas. Asegúrese de no dejar los tornillos pegados a dichas superficies al sustituir un componente.

ⓘ NOTA: El color del tornillo puede variar dependiendo de la configuración solicitada.

Tabla 6. Componentes y descripciones.

Componente	Tipo de tornillo	Cantidad	Imagen del tornillo
Tapa trasera	M4 x 10	4	
Placa USB	M3 x 3,5	1	
Chasis principal	M3 x 3	2	
Marco central	M3 x 5	13	
Cable de conexión a tierra de la placa de alimentación	M4 x 8	1	
Placa de alimentación	M3 x 6	3	
Placa base	M3 x 6	3	

Soporte

Desmontaje del soporte

Requisitos previos

1. Siga el procedimiento de [Antes de trabajar en el monitor](#).

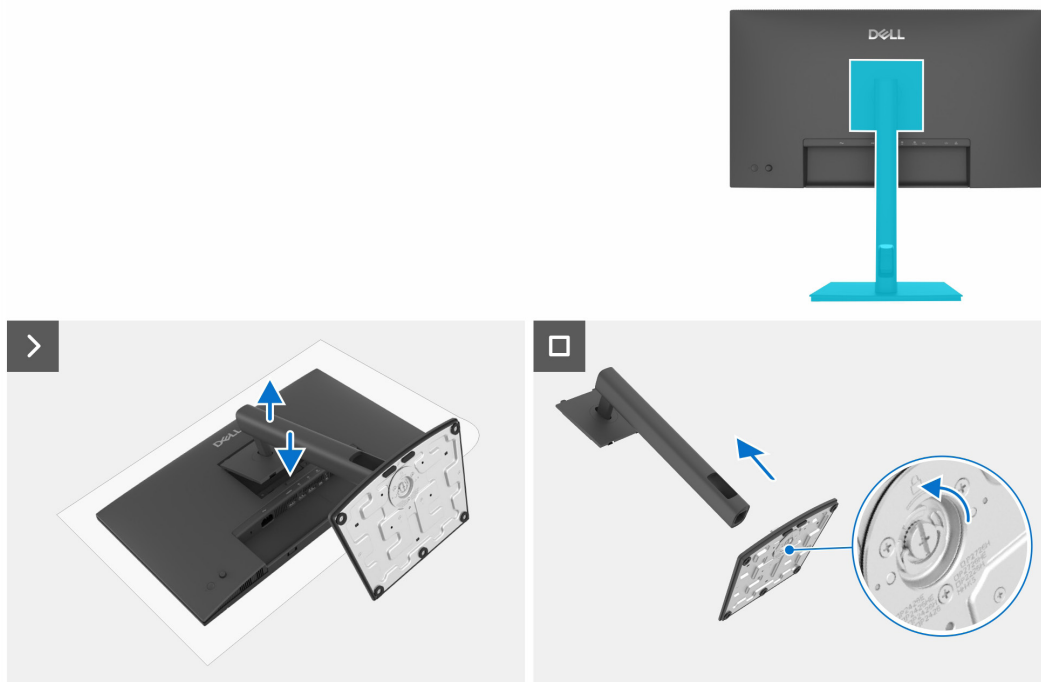


Figura 12. Desmontaje del soporte

Pasos

1. Coloque el monitor sobre un paño suave o un cojín.
2. Presione y mantenga presionado el botón de liberación del soporte.
3. Levante la base y retírela del monitor.
4. Abra el mango del tornillo situado en la parte inferior de la base del soporte y gírelo hacia la izquierda para liberar el elevador de la base.
5. Retire el elevador del soporte de la base del soporte.

Instalación del soporte

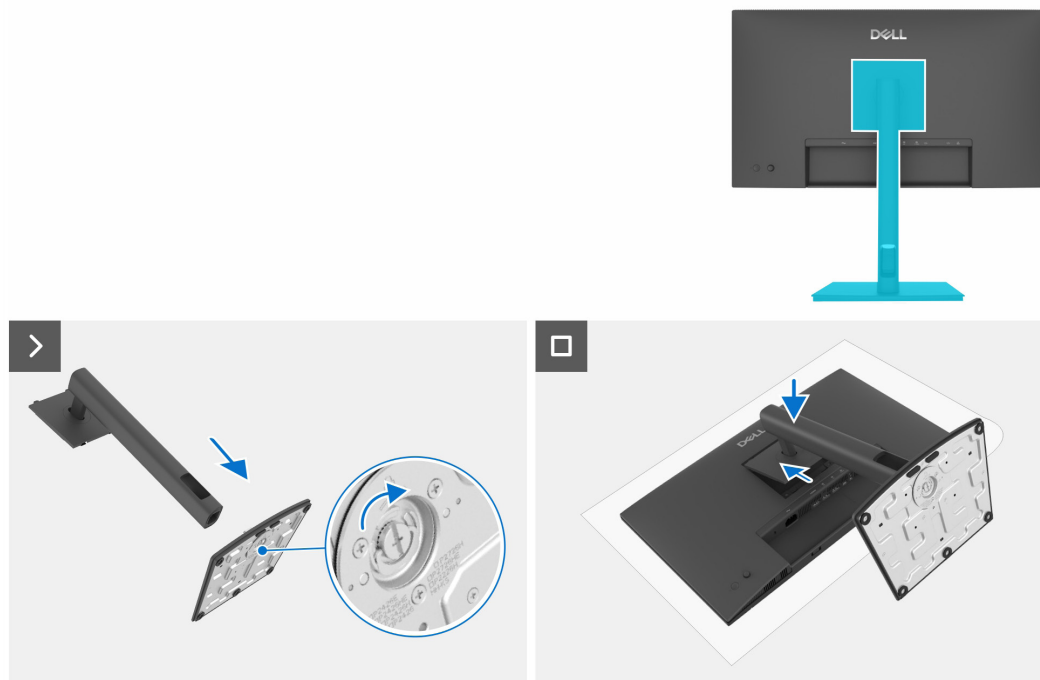


Figura 13. Instalación del soporte

Pasos

1. Alinee las lengüetas de la base del soporte con las ranuras del elevador del soporte.
2. Inserte el elevador del soporte en la base del soporte firmemente.
3. Abra la manija del tornillo en la parte inferior de la base del soporte y gírela en sentido horario para apretar firmemente el tornillo.
4. Cierre la manivela del tornillo.
5. Alinee el montaje del soporte con el cuerpo del monitor.
6. Inserte el soporte hacia el monitor hasta que quede bloqueado en el sitio correcto.

Pasos siguientes

1. Siga el procedimiento de [Después de trabajar en el interior del monitor](#).

Tapa trasera

Desmontaje de la tapa trasera

Requisitos previos

1. Siga el procedimiento de [Antes de trabajar en el monitor](#).
2. Retire el [soporte](#).



4x
M4x10

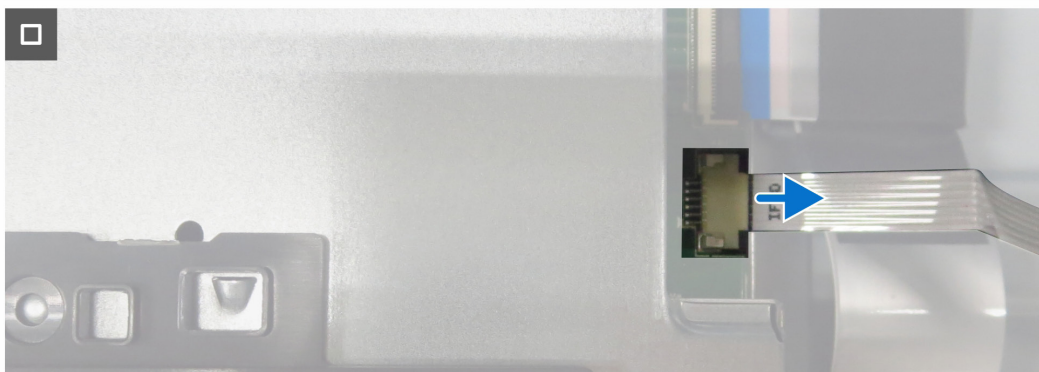


Figura 14. Desmontaje de la tapa trasera

Pasos

1. Saque los cuatro tornillos (M4 x 10) para desmontar la tapa trasera.
2. Con ambas manos, haga palanca suavemente para retirar la tapa trasera, empezando por la parte superior y luego pasando a los lados izquierdo y derecho.
3. Levante parcialmente la tapa trasera por el borde inferior.
4. Desconecte el cable del teclado del conector de la placa base.
5. Retire la tapa trasera del conjunto de la pantalla.

Instalación de la tapa trasera



4x
M4x10

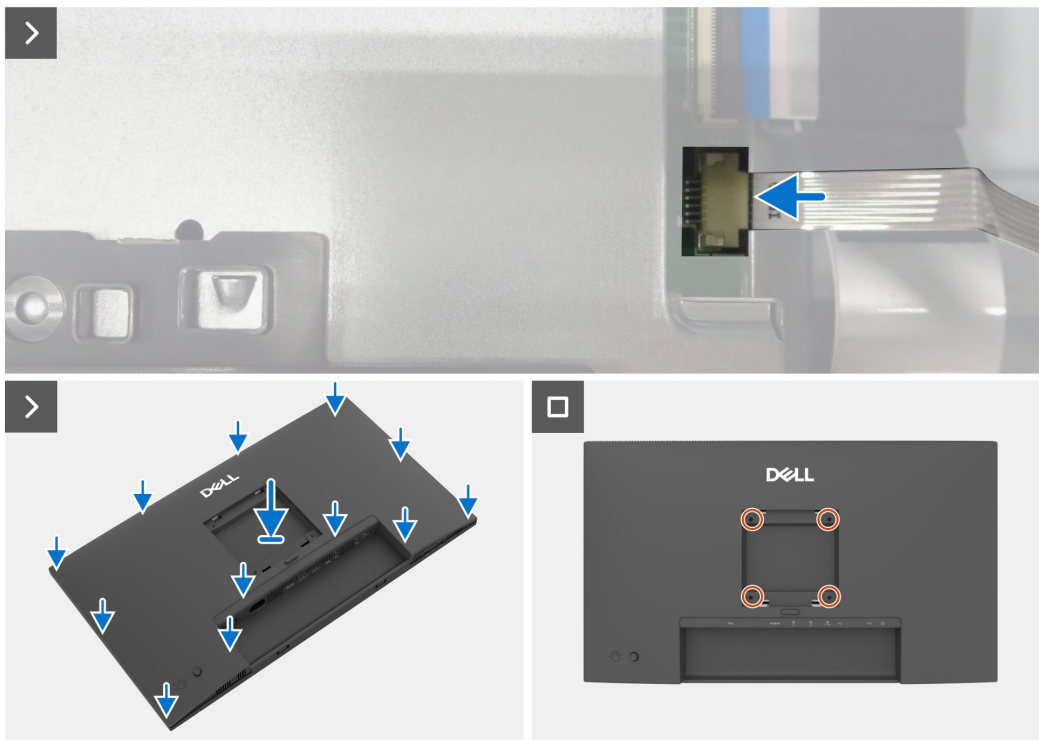


Figura 15. Instalación de la tapa trasera

Pasos

1. Conecte el cable del teclado al conector de la placa base.
2. Alinee la tapa trasera con el chasis principal y, a continuación, presione a lo largo de los laterales para encajar la tapa trasera en su lugar.
3. Vuelva a colocar los cuatro tornillos (M4 x 10) para fijar la tapa trasera al monitor.

Pasos siguientes

1. Instalar el [soporte](#).
2. Siga el procedimiento de [Después de trabajar en el interior del monitor](#).

Placa de teclado

Desmontaje de la placa del teclado

Requisitos previos

1. Siga el procedimiento de [Antes de trabajar en el monitor](#).
2. Retire el [soporte](#).
3. Retire la [tapa trasera](#).

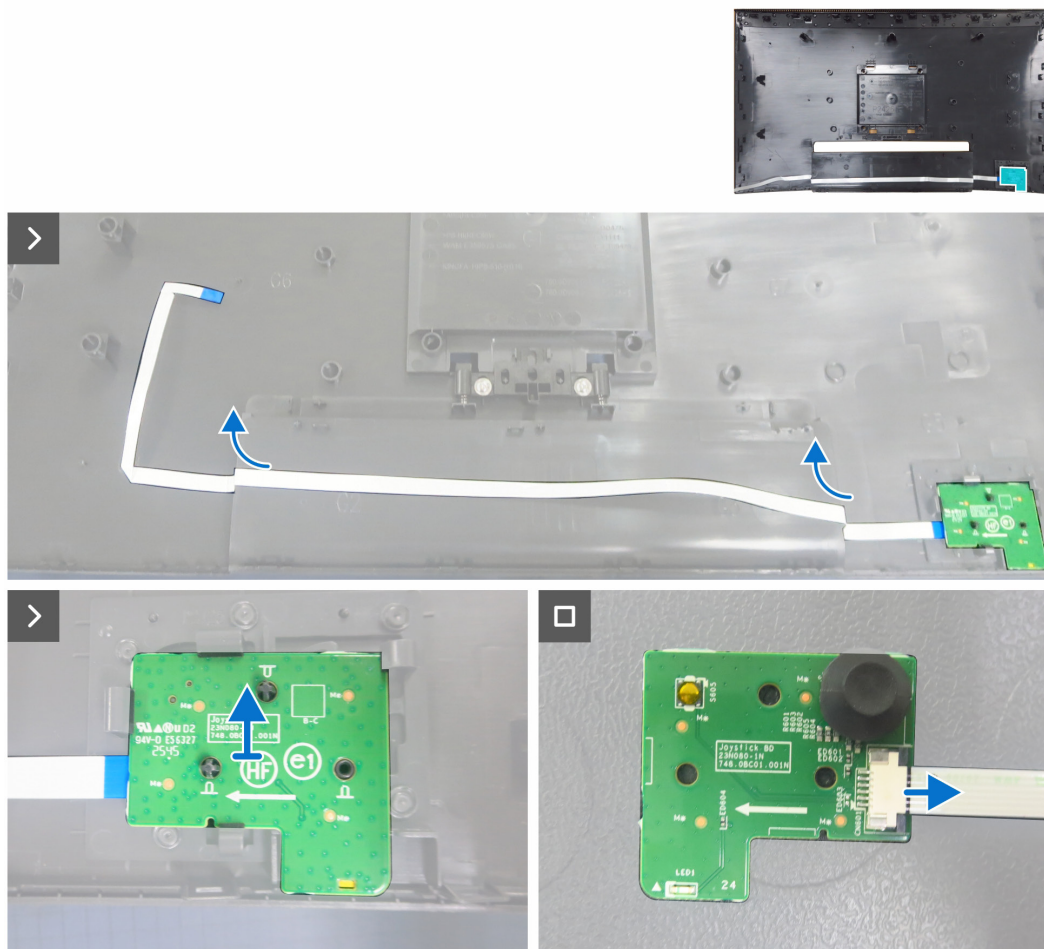


Figura 16. Desmontaje de la placa del teclado

Pasos

1. Despegue la cinta adhesiva de doble cara que sujeta el cable del teclado a la tapa trasera.
2. Retire la placa de teclado de las patillas de la tapa trasera.
3. Desconecte el cable del teclado de la placa del teclado.

Instalación de la placa de teclado

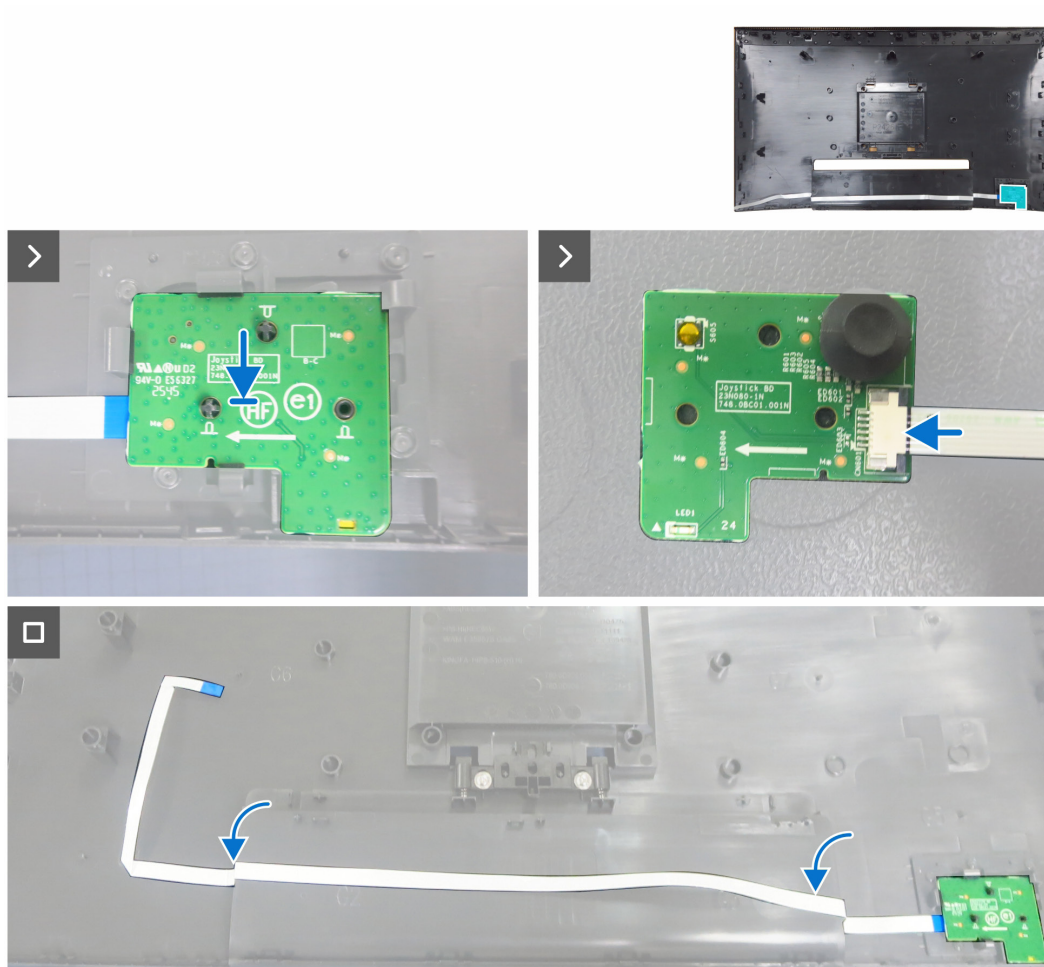


Figura 17. Instalación de la placa de teclado

Pasos

1. Conecte el cable del teclado a la placa del teclado.
2. Alinee los orificios de la placa de teclado con los resaltes de la tapa trasera y colóquela.
3. Pegue la cinta adhesiva de doble cara para fijar el cable del teclado a la tapa trasera.

Pasos siguientes

1. Instalar la [tapa trasera](#).
2. Instalar el [soporte](#).
3. Siga el procedimiento de [Después de trabajar en el interior del monitor](#).

Tapa de E/S

Desmontaje de la tapa de E/S

Requisitos previos

1. Siga el procedimiento de [Antes de trabajar en el monitor](#).
2. Retire el [soporte](#).
3. Retire la [tapa trasera](#).
4. Retire la [placa de teclado](#).

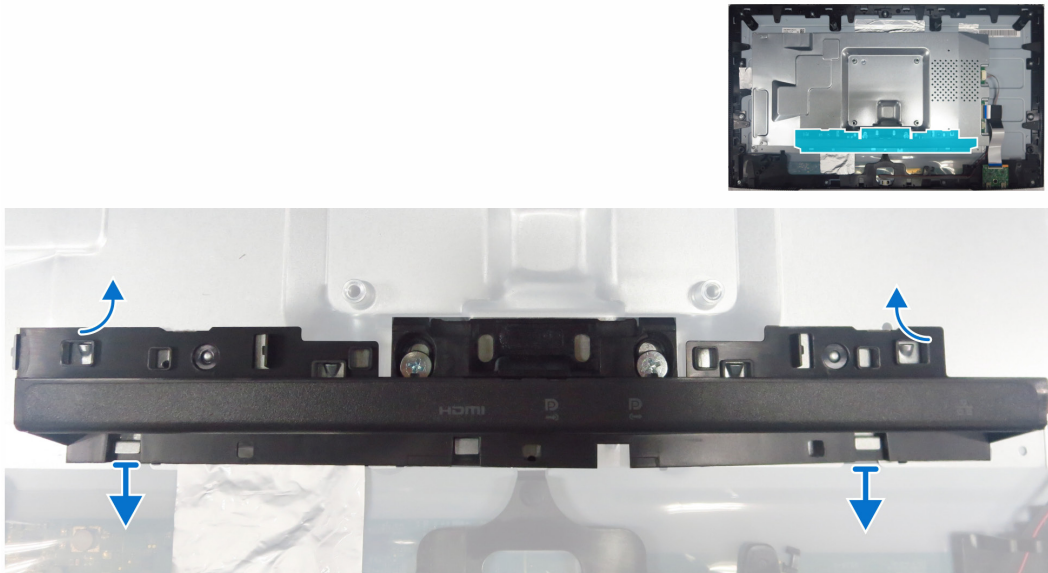


Figura 18. Desmontaje de la tapa de E/S

Pasos

1. Libere la tapa de E/S de las pestañas del chasis principal.
2. Levante y retire la tapa de E/S del chasis principal.

Instalación de la tapa de E/S

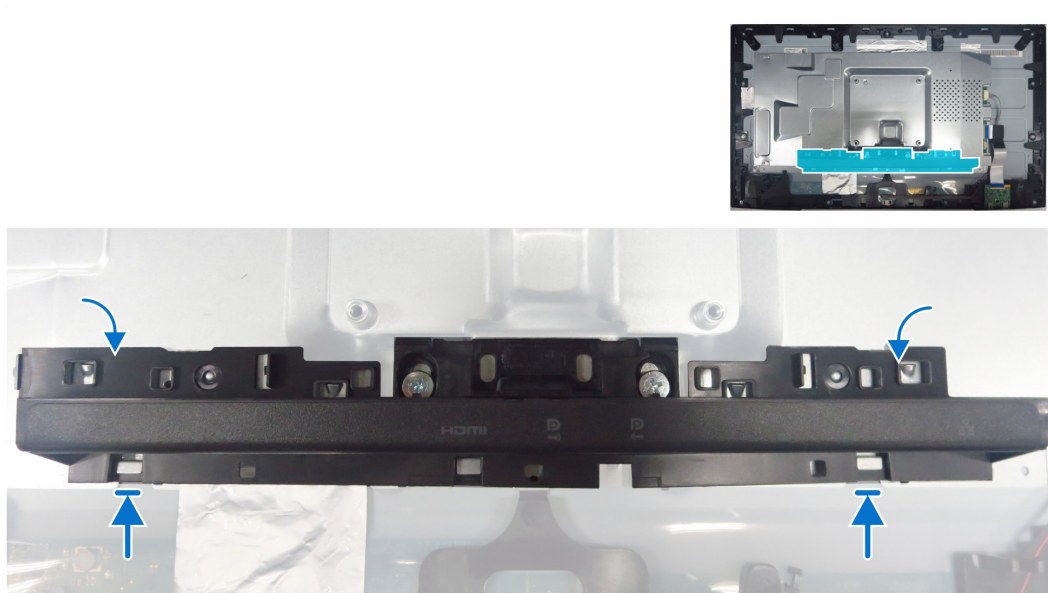


Figura 19. Instalación de la tapa de E/S

Pasos

1. Alinee los orificios de los tornillos de la tapa de E/S con los orificios de los tornillos del chasis principal.
2. Vuelva a colocar la tapa de E/S en el chasis principal.

Pasos siguientes

1. Instalar la [placa de teclado](#).
2. Instalar la [tapa trasera](#).
3. Instalar el [soporte](#).
4. Siga el procedimiento de [Después de trabajar en el interior del monitor](#).

Placa USB

Desmontaje de la placa USB

Requisitos previos

1. Siga el procedimiento de [Antes de trabajar en el monitor](#).
2. Retire el [soporte](#).
3. Retire la [tapa trasera](#).
4. Retire la [placa de teclado](#).
5. Retire la [tapa de E/S](#).



1x
M3x3.5

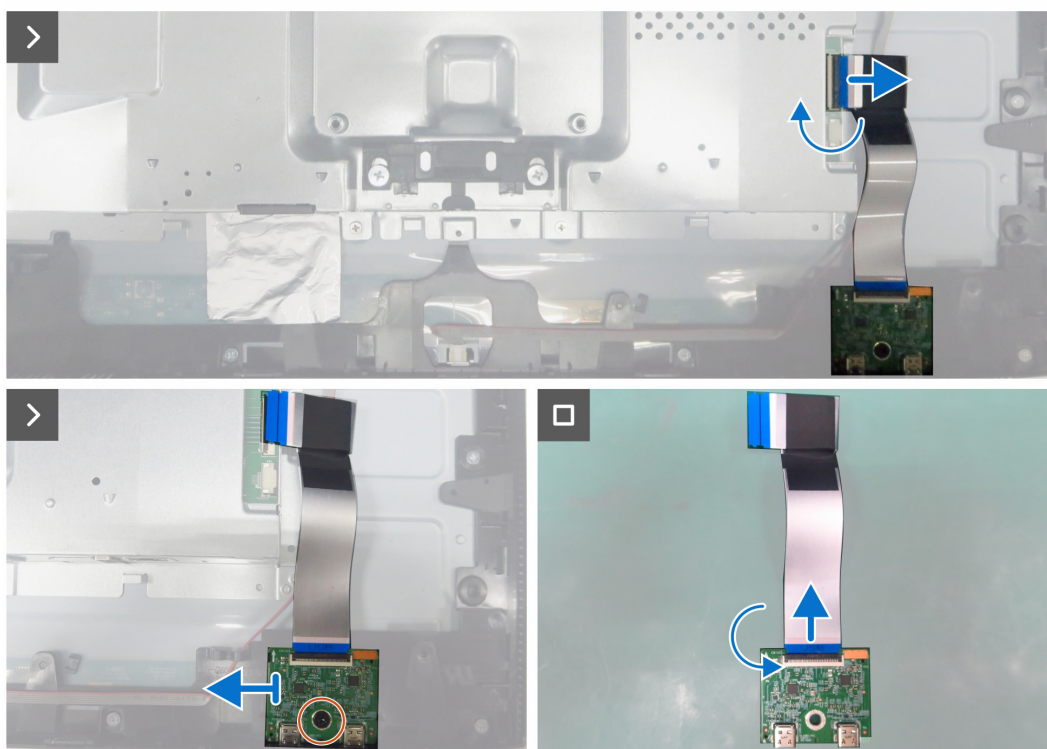
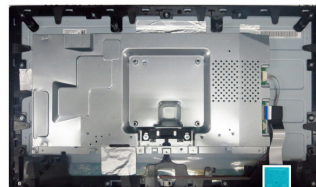


Figura 20. Desmontaje de la placa USB

Pasos

1. Desconecte el cable USB del conector de la placa base.
2. Saque el tornillo (M3 x 3,5) que fija la placa USB al marco central.
3. Retire la placa USB del marco central.
4. Levante los seguros y extraiga el cable USB de la placa USB.

Instalación de la placa USB

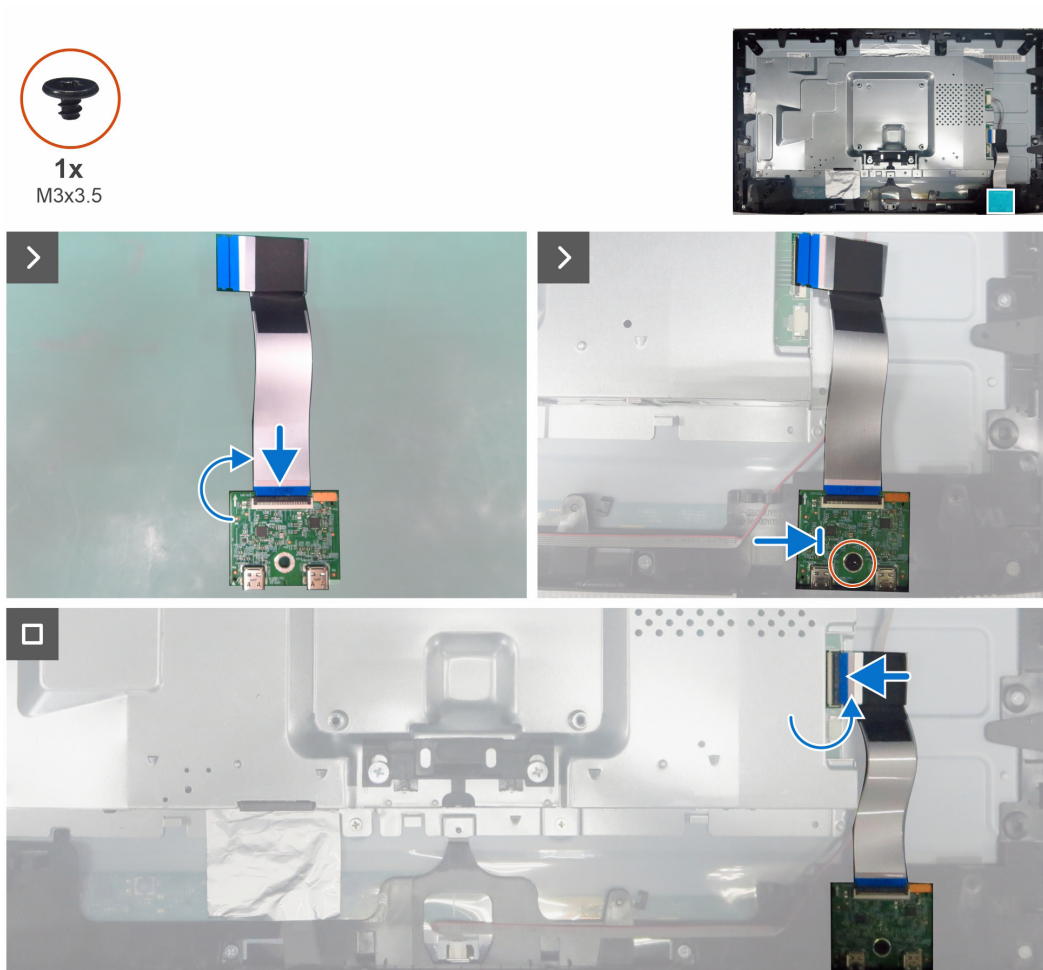


Figura 21. Instalación de la placa USB

Pasos

1. Conecte el cable USB a la placa USB y bloquéelo.
2. Vuelva a colocar la placa USB en el marco central.
3. Vuelva a colocar el tornillo (M3 x 3,5) que fija la placa USB al marco central.
4. Conecte el cable USB al conector de la placa base.

Pasos siguientes

1. Instalar la [tapa de E/S](#).
2. Instalar la [placa de teclado](#).
3. Instalar la [tapa trasera](#).
4. Instalar el [soporte](#).
5. Siga el procedimiento de [Después de trabajar en el interior del monitor](#).

Chasis principal

Desmontaje del chasis principal

Requisitos previos

1. Siga el procedimiento de [Antes de trabajar en el monitor](#).
2. Retire el [soporte](#).
3. Retire la [tapa trasera](#).
4. Retire la [placa de teclado](#).
5. Retire la [tapa de E/S](#).
6. Retire la [placa USB](#).



2x
M3x3

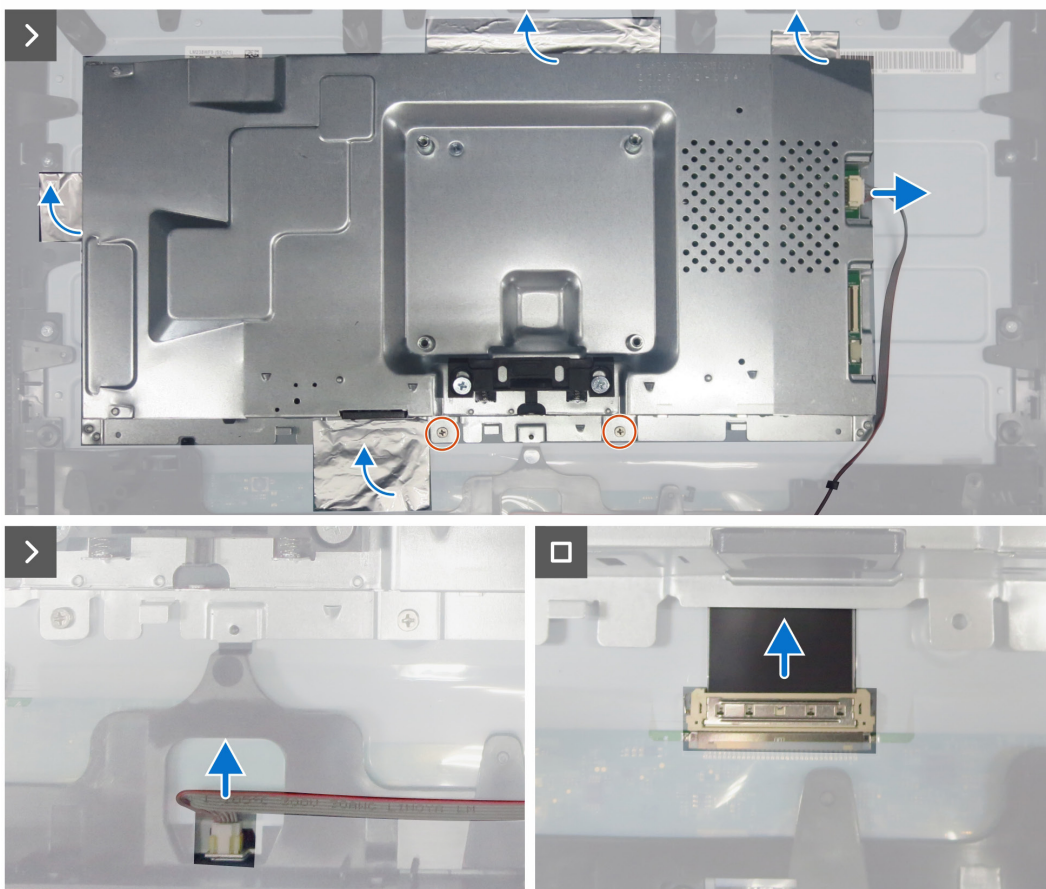
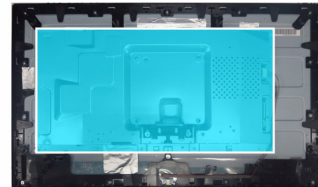


Figura 22. Desmontaje del chasis principal

Pasos

1. Retire todo el papel de aluminio del chasis.
2. Saque los dos tornillos (M3 x 3) que aseguran el chasis principal a la pantalla.
3. Desconecte el cable de la barra de luces del conector de la placa base.
4. Desconecte el cable de la barra de luces y los cables LVDS de los conectores de la pantalla.
5. Retire el chasis principal de la pantalla.

Instalación del chasis principal

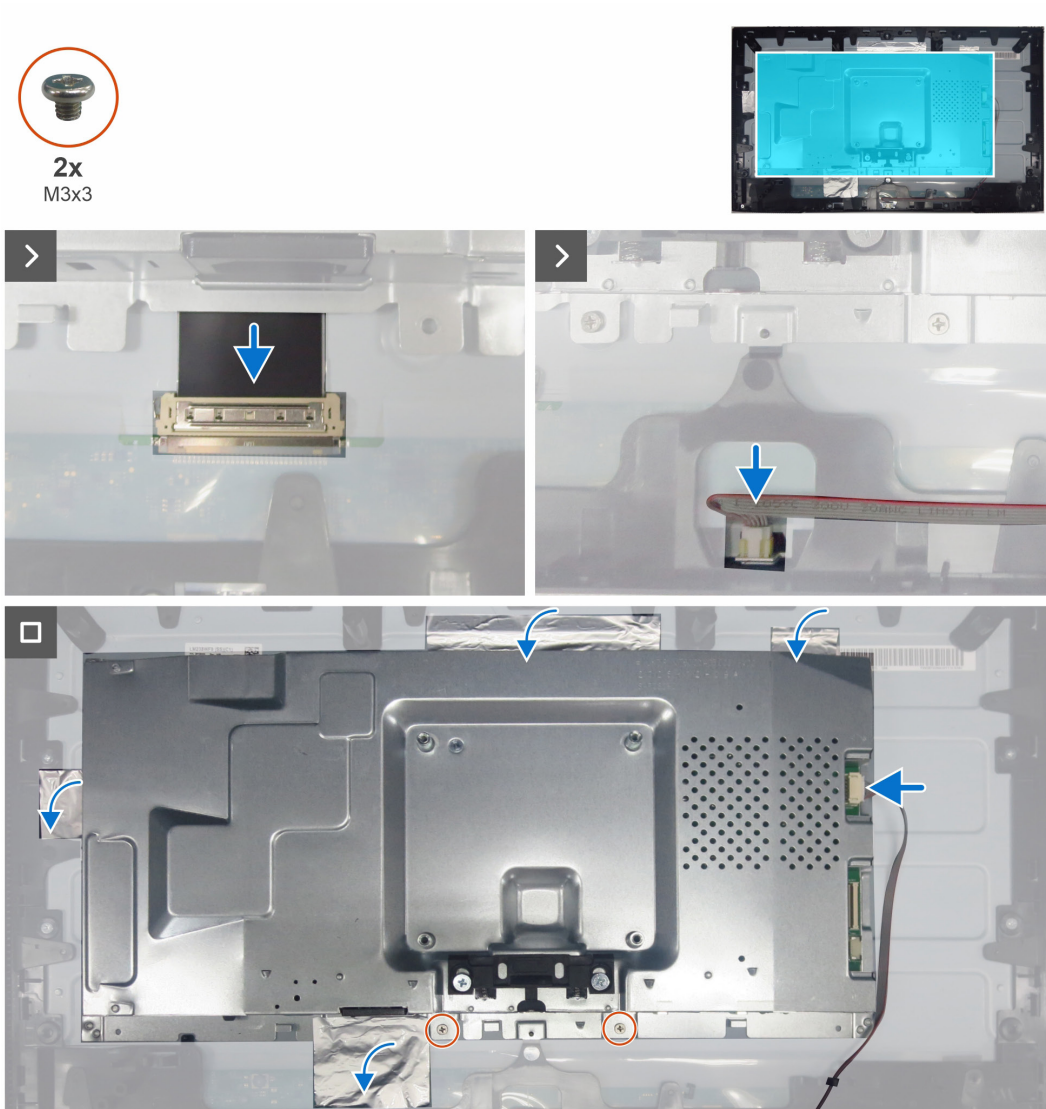


Figura 23. Instalación del chasis principal

Pasos

1. Alinee los orificios del chasis principal con los orificios para tornillos de la pantalla y colóquela hacia abajo.
2. Conecte los dos cables LVDS y el cable de la barra de luces a los conectores de la pantalla.
3. Conecte el cable de la barra de luces al conector de la placa base.
4. Vuelva a colocar los dos tornillos (M3 x 3) para asegurar el chasis principal con la pantalla.
5. Pegue todo el papel de aluminio al chasis principal.

Pasos siguientes

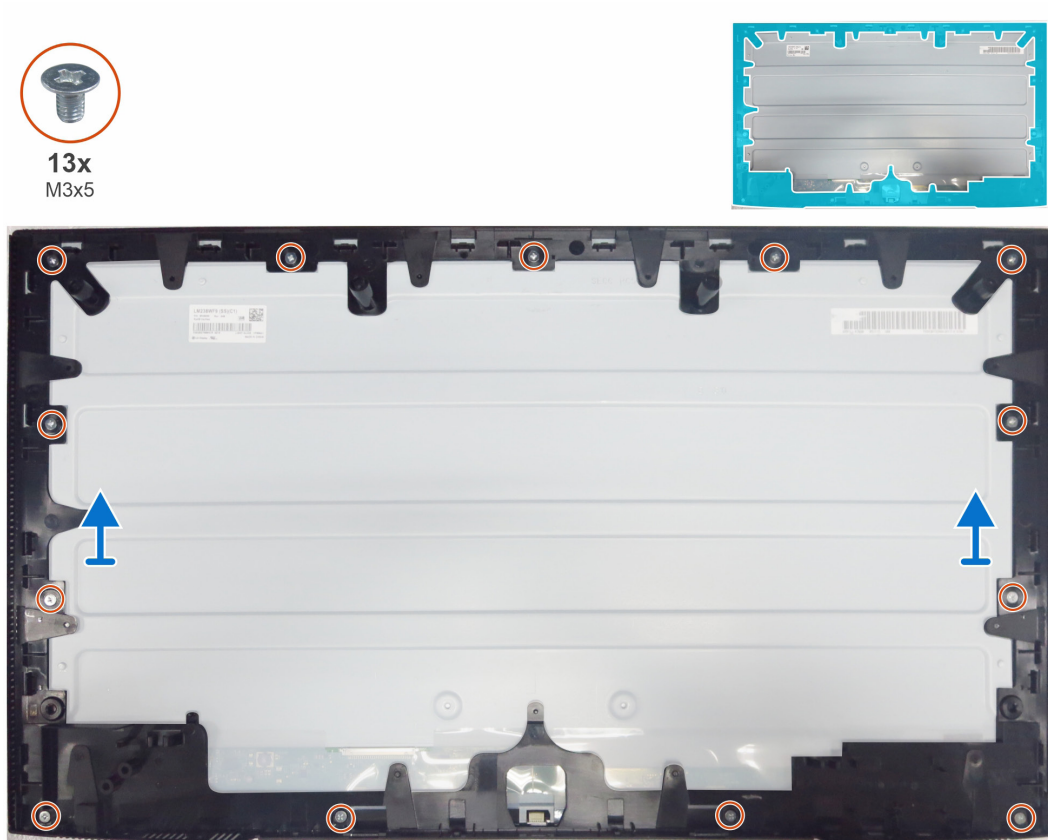
1. Instalar la [placa USB](#).
2. Instalar la [tapa de E/S](#).
3. Instalar la [placa de teclado](#).
4. Instalar la [tapa trasera](#).
5. Instalar el [soporte](#).
6. Siga el procedimiento de [Después de trabajar en el interior del monitor](#).

Marco central

Desmontaje del marco central

Requisitos previos

1. Siga el procedimiento de [Antes de trabajar en el monitor](#).
2. Retire el [soporte](#).
3. Retire la [tapa trasera](#).
4. Retire la [placa de teclado](#).
5. Retire la [tapa de E/S](#).
6. Retire la [placa USB](#).
7. Retirar el [chasis principal](#).



Pasos

1. Saque los trece tornillos (M3 x 5) que fijan el marco central a la pantalla.
2. Levante y retire el marco central de la pantalla.

Instalación del marco central



Figura 25. Instalación del marco central

Pasos

1. Alinee y coloque el marco central sobre la pantalla.
2. Vuelva a colocar los trece tornillos (M3 x 5) que aseguran el marco central a la pantalla.

Pasos siguientes

1. Instalar el [chasis principal](#).
2. Instalar la [placa USB](#).
3. Instalar la [tapa de E/S](#).
4. Instalar la [placa de teclado](#).
5. Instalar la [tapa trasera](#).
6. Instalar el [soporte](#).
7. Siga el procedimiento de [Después de trabajar en el interior del monitor](#).

Placa base

Desmontaje de la placa base

Requisitos previos

1. Siga el procedimiento de [Antes de trabajar en el monitor](#).
2. Retire el [soporte](#).
3. Retire la [tapa trasera](#).
4. Retire la [placa de teclado](#).
5. Retire la [tapa de E/S](#).
6. Retire la [placa USB](#).
7. Retirar el [chasis principal](#).
8. Retirar el [marco central](#).

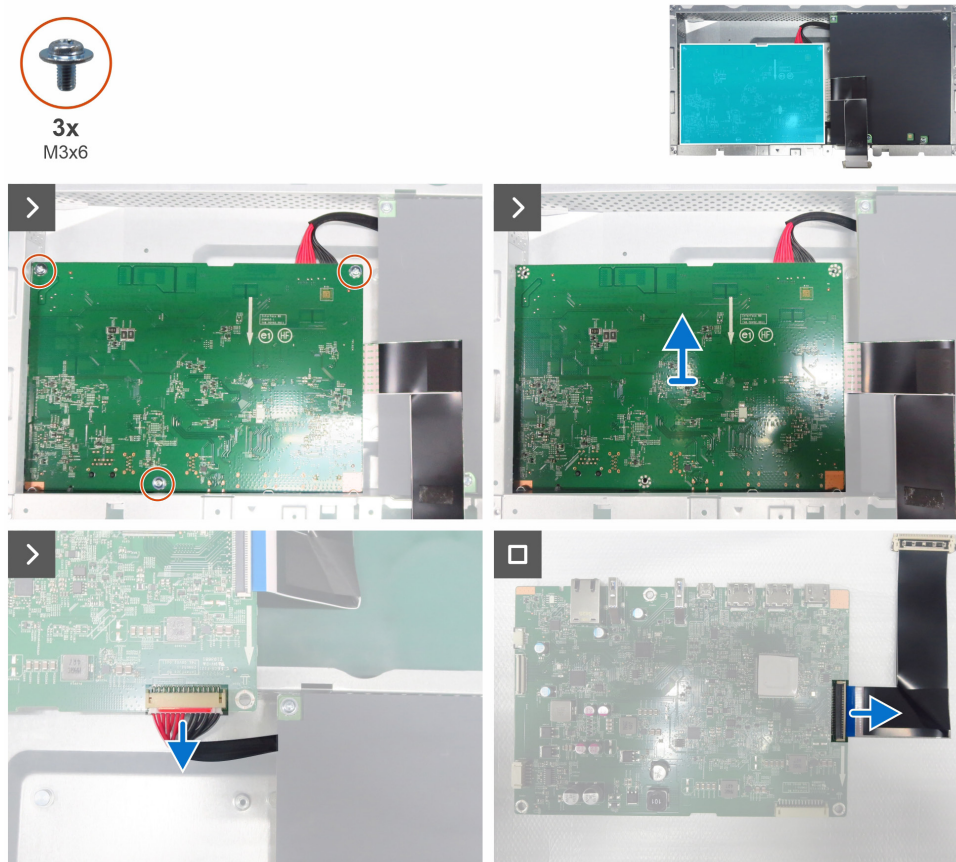


Figura 26. Desmontaje de la placa base

Pasos

1. Saque los tres tornillos (M3 x 6) que aseguran la placa base al chasis.
2. Dé la vuelta a la placa base y desconecte los cables de alimentación de los conectores de la placa base.
3. Retire la placa base del chasis principal.
4. Desconecte el cable LVDS del conector de la placa base.

Instalación de la placa base

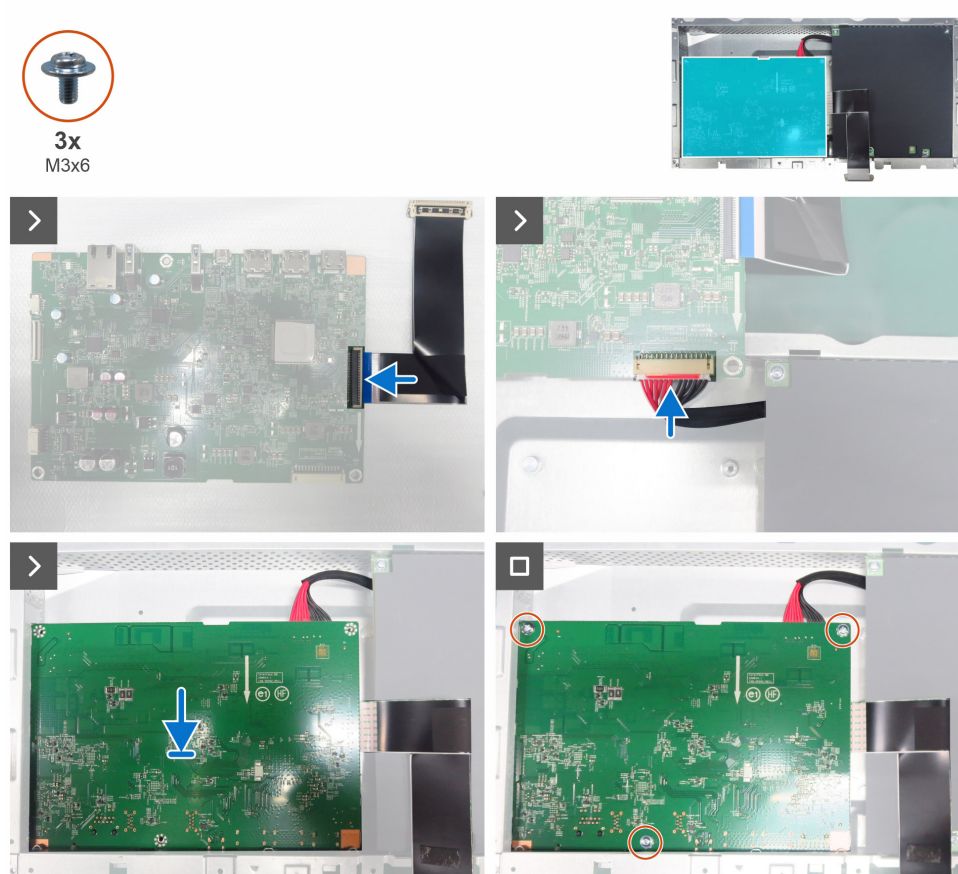


Figura 27. Instalación de la placa base

Pasos

1. Conecte el cable LVDS al conector de la placa base.
2. Conecte el cable de alimentación a la placa base.
3. Dé la vuelta a la placa base y alinee los orificios para tornillos con los orificios para tornillos del chasis principal, y luego colóquela.
4. Vuelva a colocar los tres tornillos (M3 x 6) para fijar la placa base al chasis.

Pasos siguientes

1. Instalar el [marco central](#).
2. Instalar el [chasis principal](#).
3. Instalar la [placa USB](#).
4. Instalar la [tapa de E/S](#).
5. Instalar la [placa de teclado](#).
6. Instalar la [tapa trasera](#).
7. Instalar el [soporte](#).
8. Siga el procedimiento de [Después de trabajar en el interior del monitor](#).

Placa de alimentación

Desmontaje de la placa de alimentación

Requisitos previos

1. Siga el procedimiento de [Antes de trabajar en el monitor](#).
2. Retire el [soporte](#).
3. Retire la [tapa trasera](#).
4. Retire la [placa de teclado](#).
5. Retire la [tapa de E/S](#).
6. Retire la [placa USB](#).
7. Retirar el [chasis principal](#).
8. Retirar el [marco central](#).
9. Retirar la [placa base](#).

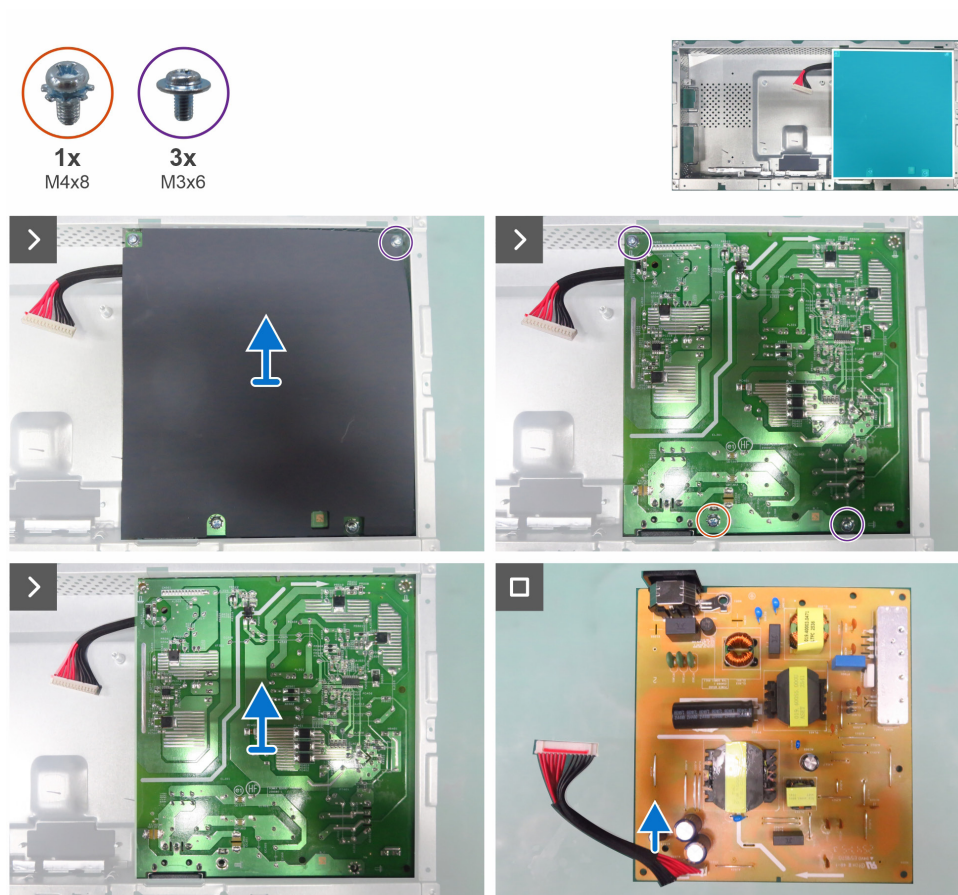


Figura 28. Desmontaje de la placa de alimentación

Pasos

1. Saque el tornillo (M3 x 6) que sujeta la lámina de Mylar al chasis principal.
2. Retire la Lámina de Mylar de las ranuras del chasis principal.
3. Saque el tornillo (M4 x 8) y los dos tornillos (M3 x 6) que sujetan la placa de alimentación al chasis principal.
4. Retire la placa de alimentación del chasis principal.
5. Desconecte el cable de alimentación del conector de la placa de alimentación.

Instalación de la placa de alimentación

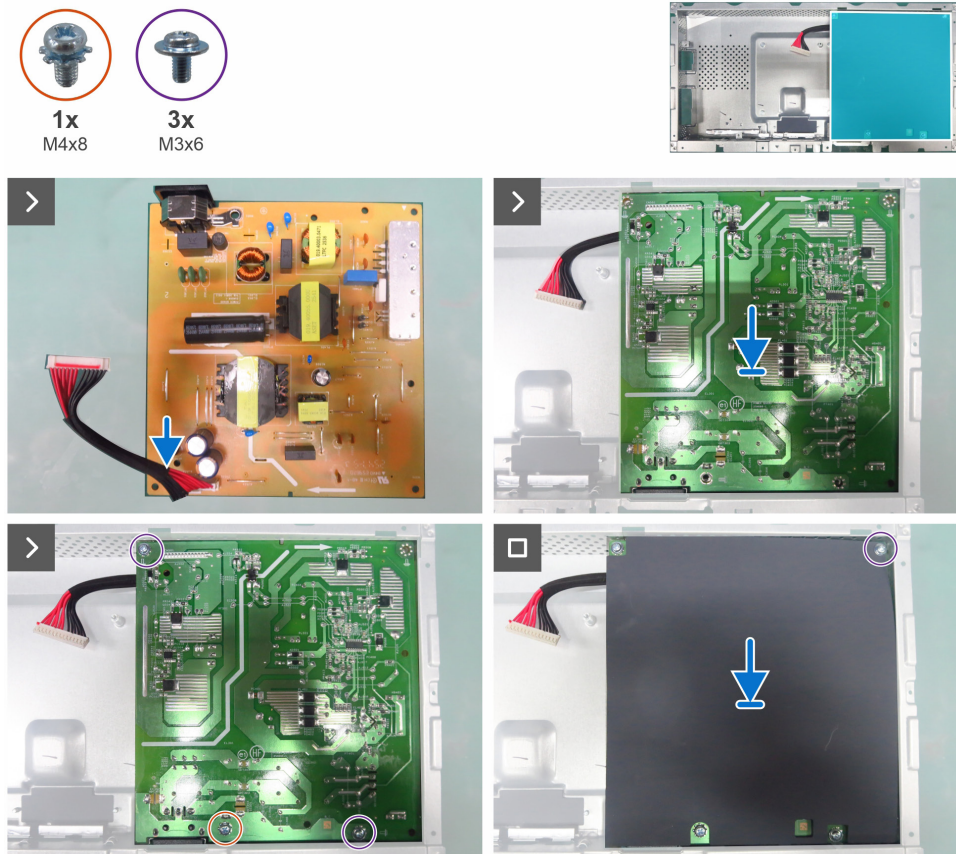


Figura 29. Instalación de la placa de alimentación

Pasos

1. Conecte el cable de alimentación al conector de la placa de alimentación.
2. Alinee los orificios de los tornillos de la placa de alimentación con los orificios de los tornillos del chasis principal, y colóquela abajo.
3. Vuelva a colocar el tornillo (M4 x 8) y los dos tornillos (M3 x 6) que aseguran la placa de alimentación al chasis principal.
4. Inserte la lámina de Mylar en la ranura del chasis principal.
5. Vuelva a colocar el tornillo (M3 x 6) que sujeta la lámina de Mylar al chasis principal.

Pasos siguientes

1. Instalar la [placa base](#).
2. Instalar el [marco central](#).
3. Instalar el [chasis principal](#).
4. Instalar la [placa USB](#).
5. Instalar la [tapa de E/S](#).
6. Instalar la [placa de teclado](#).
7. Instalar la [tapa trasera](#).
8. Instalar el [soporte](#).
9. Siga el procedimiento de [Después de trabajar en el interior del monitor](#).

Solución de problemas

⚠ ADVERTENCIA: Antes de iniciar los procedimientos de esta sección, siga las [Instrucciones de seguridad](#).

Autocomprobación

Su monitor dispone de una función de autocomprobación que le permite comprobar si funciona correctamente. Si el monitor y el ordenador están correctamente conectados pero la pantalla del monitor permanece oscura, ejecute la autocomprobación del monitor realizando los siguientes pasos:

1. Apague tanto el ordenador como el monitor.
2. Desconecte el cable de vídeo de la parte posterior del ordenador. Para garantizar el correcto funcionamiento de la autopruueba, retire todos los cables digitales y analógicos de la parte posterior del ordenador.
3. Encienda el monitor.

Si el monitor no detecta señal de vídeo y funciona correctamente, aparece un cuadro de diálogo en la pantalla (sobre fondo negro). Cuando está en modo de autocomprobación, el LED de encendido permanece blanco. Además, dependiendo de la entrada seleccionada, uno de los diálogos mostrados se desplazará continuamente por la pantalla.



Figura 30. Mensaje de advertencia de cable DP desconectado

4. Este cuadro de diálogo también aparece durante el funcionamiento normal si el cable de vídeo está desconectado o dañado.
5. Apague el monitor y vuelva a conectar el cable de vídeo; a continuación, encienda el ordenador y el monitor.

Si la pantalla de su monitor sigue en blanco después de realizar los pasos anteriores, indica que el monitor está funcionando correctamente. Compruebe el controlador de vídeo y el ordenador.

Diagnóstico integrado

Su monitor incluye una herramienta de diagnóstico integrada para ayudarle a identificar si la anomalía en la pantalla se debe a un problema con el propio monitor o con su ordenador y tarjeta gráfica.

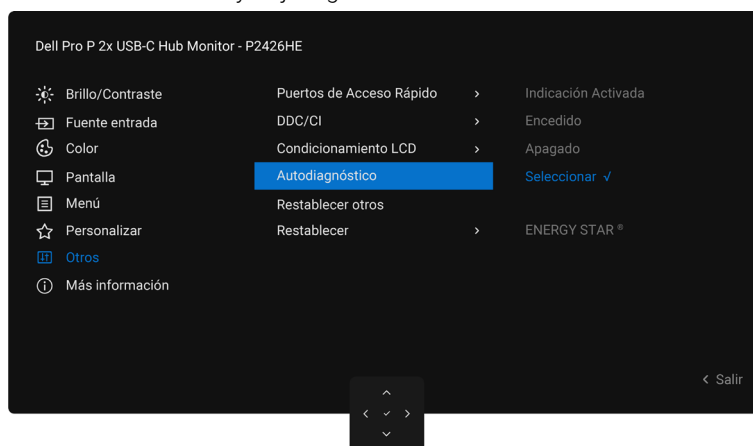


Figura 31. Diagnóstico integrado

Si desea ejecutar el diagnóstico integrado:

1. Asegúrese de que la pantalla está limpia (sin partículas de polvo en la superficie).
2. Seleccione los elementos OSD de **Autodiagnóstico** en la función **Otros**.
3. Pulse el botón Joystick para iniciar el diagnóstico. Se mostrará una pantalla gris.
4. Observe si la pantalla presenta algún defecto o anomalía.
5. Vuelva a accionar el Joystick hasta que aparezca una pantalla roja.
6. Observe si la pantalla presenta algún defecto o anomalía.
7. Repita los pasos 5 y 6 hasta que la pantalla muestre los colores verde, azul, negro y blanco. Observe cualquier anomalía o defecto.

La prueba habrá finalizado cuando aparezca una pantalla de texto. Para salir, vuelva a accionar el mando Joystick.

Si no se detecta ninguna anomalía en la pantalla al utilizar la herramienta de diagnóstico integrada, significa que el monitor funciona correctamente. Compruebe la tarjeta de vídeo y el ordenador.

Problemas comunes

La siguiente tabla contiene información general sobre los problemas comunes del monitor que podría experimentar con el monitor y sus posibles soluciones:

⚠️ ADVERTENCIA: El ciclo de trabajo del panel LCD del monitor está diseñado para funcionar 18 horas al día, 7 días a la semana. Un uso superior al ciclo de trabajo diseñado puede provocar una disminución prematura de la luminancia de la retroiluminación del panel, que puede no estar cubierta por la garantía.

Tabla 7. Problemas comunes

Síntomas comunes	Efectos	Posibles soluciones
Sin vídeo/LED de alimentación apagado	No hay imagen	<ul style="list-style-type: none"> Asegúrese de que el cable de vídeo que conecta el monitor y su PC esté conectado de forma correcta y segura. Utilizando otro equipo eléctrico, compruebe que la toma de corriente eléctrica funciona correctamente. Asegúrese de que ha pulsado correctamente el botón de encendido. Asegúrese de que la fuente de entrada correcta esté seleccionada en el menú Fuente de entrada.
No hay vídeo/LED de alimentación encendido	No hay imagen o no tiene brillo	<ul style="list-style-type: none"> Aumenta los controles de brillo y contraste a través del OSD. Ejecute la función de autocomprobación del monitor. Compruebe que no haya contactos doblados ni rotos en el conector del cable de vídeo. Ejecute los Diagnóstico integrado. Asegúrese de que la fuente de entrada correcta esté seleccionada en el menú Fuente de entrada.
Píxeles perdidos	La pantalla LCD tiene puntos	<ul style="list-style-type: none"> Apague y vuelva a encender la unidad. Un píxel que se mantiene permanentemente apagado es un defecto común en la tecnología LCD. Para obtener más información sobre la Política de calidad y píxeles de monitores Dell, consulte Directrices de píxeles en pantallas Dell.
Píxeles atascados	La pantalla LCD tiene puntos brillantes	<ul style="list-style-type: none"> Apague y vuelva a encender la unidad. Un píxel permanentemente apagado es un defecto natural que puede darse en la tecnología LCD. Para obtener más información sobre la Política de calidad y píxeles de monitores Dell, consulte Directrices de píxeles en pantallas Dell.
Problemas de luminosidad	La imagen está demasiado oscura o demasiado brillante	<ul style="list-style-type: none"> Restablezca la configuración de fábrica del monitor. Ajuste los controles de brillo y contraste a través del OSD.
Cuestiones relacionadas con la seguridad	Señales visibles de humo o chispas	<ul style="list-style-type: none"> No realice ninguno de los pasos incluidos en la sección de resolución de problemas. Póngase en contacto con Dell inmediatamente.
Problemas intermitentes	El monitor se enciende y se apaga	<ul style="list-style-type: none"> Asegúrese de que el cable de vídeo que conecta el monitor y su PC esté conectado de forma correcta y segura. Restablezca la configuración de fábrica del monitor. Ejecute la función de autocomprobación para determinar si este problema intermitente también ocurre en el modo de autocomprobación.
Falta color	Ausencia de color de la imagen	<ul style="list-style-type: none"> Realice una autocomprobación del monitor. Asegúrese de que el cable de vídeo que conecta el monitor y su PC esté conectado de forma correcta y segura. Compruebe que no haya contactos doblados ni rotos en el conector del cable de vídeo.
Color equivocado	Color de imagen incorrecto	<ul style="list-style-type: none"> Pruebe los diferentes Modos preestablecidos en el menú OSD de configuración de Color. Ajuste el valor R/G/B en Color personalizado en el menú OSD de Color. Cambia el Formato de color de entrada a RGB o YCbCr en el menú OSD de configuración de Color. Ejecute los Diagnóstico integrado.
Retención de imagen cuando se deja una imagen estática en el monitor durante un largo periodo de tiempo	Aparece en la pantalla una sombra tenue de la imagen estática visualizada	<ul style="list-style-type: none"> Configure la pantalla para que se apague tras unos minutos de inactividad. Se pueden ajustar en las Opciones de energía de Windows o en el Ahorro de energía del Mac. Como alternativa, utilice un salvapantallas que cambie dinámicamente.

Problemas específicos del producto

Tabla 8. Problemas específicos del producto

Síntomas específicos	Efectos	Posibles soluciones
La imagen de la pantalla es demasiado pequeña	La imagen está centrada en la pantalla, pero no ocupa toda el área de visualización	<ul style="list-style-type: none"> Compruebe la configuración de Relación de aspecto en el menú OSD de Pantalla. Restablezca la pantalla a los valores de fábrica.
No es posible ajustar el monitor con el joystick situado en la parte posterior del monitor	El menú OSD no aparece en la pantalla	<ul style="list-style-type: none"> Apague el monitor, desenchufe el cable de alimentación del monitor, vuelva a enchufarlo y, a continuación, encienda el monitor. Compruebe si el menú OSD está bloqueado. En caso afirmativo, mueva y mantenga pulsadas las teclas de navegación Arriba, Abajo, Izquierda o Derecha del joystick durante 4 segundos para desbloquearlo.
No hay señal de entrada cuando se pulsan los controles de usuario	No hay imagen; la luz LED se ilumina en blanco	<ul style="list-style-type: none"> Compruebe la fuente de señal. Asegúrese de que el ordenador no esté en modo de ahorro de energía moviendo el ratón o pulsando cualquier tecla del teclado. Asegúrese de que el cable de señal esté bien conectado. Si es necesario, desconecte y vuelva a conectar el cable para confirmar que la conexión es correcta. Reinicie el equipo o el reproductor de vídeo.
La imagen no ocupa toda la pantalla	La imagen no puede ocupar la altura o anchura de la pantalla	<ul style="list-style-type: none"> Debido a los diferentes formatos de vídeo (relación de aspecto) de los DVD, el monitor puede mostrarse a pantalla completa. Ejecute los diagnósticos integrados.
No hay imagen cuando se utiliza la conexión DP al ordenador	Pantalla negra	<ul style="list-style-type: none"> Compruebe la certificación DisplayPort (DP) (DP 1.1a o DP 1.4) de su tarjeta gráfica. Descargue e instale el controlador más reciente de la tarjeta gráfica. Algunas tarjetas gráficas DP 1.1a no son compatibles con monitores DP 1.4.
No hay imagen cuando se utiliza la conexión USB-C al ordenador, portátil, etc.	Pantalla negra	<ul style="list-style-type: none"> Compruebe si la interfaz USB-C del dispositivo es compatible con el modo DP alternativo. Verifique si el dispositivo requiere más de 96 W de potencia de carga (la plataforma que admite DDM2 puede cargar hasta 100 W). La interfaz USB-C del dispositivo no es compatible con el modo DP alternativo. Configure Windows en modo Proyección. Asegúrese de que el cable USB-C no esté dañado.
El ordenador, el portátil, etc. no se cargan cuando se utiliza la conexión USB-C	No hay carga	<ul style="list-style-type: none"> Compruebe si el dispositivo admite uno de los perfiles de carga de 5 V/9 V/15 V/20 V. Verifique si el portátil requiere un adaptador de alimentación de más de 96 W (la plataforma que admite DDM2 puede cargar hasta 100 W). Si el portátil requiere un adaptador de alimentación de más de 96 W (la plataforma que admite DDM2 puede cargar hasta 100 W), es posible que no se cargue mediante la conexión USB-C. Asegúrese de utilizar únicamente el adaptador aprobado por Dell o el que viene con el producto. Asegúrese de que el cable USB-C no esté dañado.
Carga intermitente al usar la conexión USB-C con el ordenador, el portátil, etc.	Carga intermitente	<ul style="list-style-type: none"> Compruebe si el consumo máximo de energía del dispositivo supera los 96 W (la plataforma que admite DDM2 puede cargar hasta 100 W). Asegúrese de utilizar únicamente el adaptador aprobado por Dell o el que viene con el producto. Asegúrese de que el cable USB-C no esté dañado.
No hay imagen cuando se utiliza USB-C MST	La pantalla está en negro o el segundo DUT no está en modo Prime	<ul style="list-style-type: none"> Entrada USB-C: vaya al menú OSD. En Información de pantalla, compruebe si la velocidad de enlace es HBR2 o HBR3. Si la velocidad de enlace es HBR2, le recomendamos que utilice un cable USB-C a DP para activar el MST.
No hay conexión a la red	La red no funciona o funciona de forma intermitente	<ul style="list-style-type: none"> No apague/encienda el botón de encendido cuando la red esté conectada, mantenga el botón de encendido en la posición Encendido.

Síntomas específicos	Efectos	Posibles soluciones
El puerto LAN no funciona	Problemas de configuración del sistema operativo o de conexión del cable	<ul style="list-style-type: none"> • Asegúrese de que el ordenador tiene instalados la BIOS y los controladores más recientes. • Asegúrese de que el controlador Ethernet RealTek está instalado en el Administrador de dispositivos de Windows. • Si la configuración de la BIOS tiene la opción LAN/GBE Habilitado/ Deshabilitado, asegúrese de que esté en Habilitado. • Asegúrese de que el cable Ethernet está bien conectado tanto al monitor como al concentrador/enrutador/cortafuegos. • Compruebe el LED de estado del cable Ethernet para asegurarse de que está conectado. Si el LED no se enciende, intente volver a conectar ambos extremos del cable. • Primero, apague el ordenador y desconecte el cable USB-C y el cable de alimentación del monitor. A continuación, encienda de nuevo el ordenador y vuelva a conectar el cable de alimentación del monitor y el cable USB-C.

Problemas específicos del bus de serie universal (USB)

Tabla 9. Problemas y soluciones específicos de USB.

Síntomas específicos	Efectos	Posibles soluciones
La interfaz USB no funciona	Los periféricos USB no funcionan	<ul style="list-style-type: none"> • Compruebe que el monitor está encendido. • Vuelva a conectar el cable de subida al ordenador. • Vuelva a conectar los periféricos USB (conector de bajada). • Apague el monitor y vuelva a encenderlo. • Reinicie el ordenador. • Algunos dispositivos USB, como los discos duros portátiles externos, requieren una mayor corriente eléctrica; conecte el dispositivo directamente al ordenador.
La interfaz USB de 5 Gbps es lenta	Los periféricos USB de 5 Gbps funcionan con lentitud o no funcionan	<ul style="list-style-type: none"> • Compruebe que el ordenador sea compatible con USB de 5 Gbps. • Algunos ordenadores tienen puertos USB 3.2, USB 2.0 y USB 1.1. Asegúrese de que utiliza el puerto USB correcto. • Vuelva a conectar el cable de subida al ordenador. • Vuelva a conectar los periféricos USB (conector de bajada). • Reinicie el ordenador.
Los periféricos USB inalámbricos dejan de funcionar cuando se conecta un dispositivo USB de 5 Gbps	Los periféricos USB inalámbricos responden lentamente o solo funcionan a medida que disminuye la distancia entre ellos y su receptor	<ul style="list-style-type: none"> • Aumente la distancia entre los periféricos USB 5 Gbps y el receptor USB inalámbrico. • Coloque el receptor USB inalámbrico lo más cerca posible de los periféricos USB inalámbricos. • Utilice un cable de extensión USB para colocar el receptor USB inalámbrico lo más lejos posible del puerto USB 5 Gbps.
El ratón USB inalámbrico no funciona correctamente	Cuando se conecta a uno de los puertos USB de la parte posterior del monitor, el ratón USB inalámbrico se ralentiza o se bloquea durante el uso	Desconecte el receptor USB del ratón inalámbrico y vuelva a conectarlo en un puerto USB de acceso rápido situado en la parte inferior del monitor.

Póngase en contacto con Dell

Para ponerse en contacto con Dell por cuestiones de ventas, asistencia técnica o servicio de atención al cliente, consulte [Contactar con el servicio de asistencia en el sitio de soporte técnico de Dell](#).

- ① **NOTA:** La disponibilidad varía según el país o región y el producto, y es posible que algunos servicios no estén disponibles en su país o región.
- ① **NOTA:** Si no dispone de una conexión activa a Internet, puede encontrar información de contacto en su factura de compra, albarán, factura o catálogo de productos Dell.

Historial de revisiones

La siguiente tabla proporciona el historial de revisiones de este documento:

Tabla 10. Historial de revisiones

Revisión	Fecha	Descripción
A00	Marzo de 2026	Fecha de publicación original.