

# Moniteur Concentrateur USB-C Dell Pro P 24 P2426HE/P2426HE WOST

Instructions de démontage

## Remarques, mises en garde et avertissements

- ① **REMARQUE** : Une REMARQUE indique des informations importantes qui vous aideront à mieux utiliser votre produit.
- △ **MISE EN GARDE** : Une MISE EN GARDE indique un risque de dommage matériel ou de perte de données et vous indique comment éviter le problème.
- ⚠ **AVERTISSEMENT** : Un AVERTISSEMENT indique un risque de dommage matériel, de blessure corporelle ou de mort.

# Table des matières

<b>Instructions de sécurité</b> .....	<b>4</b>
<b>Avant de travailler dans votre moniteur</b> .....	<b>5</b>
<b>Après avoir travaillé dans votre moniteur</b> .....	<b>5</b>
<b>Démontage et remontage</b> .....	<b>6</b>
<b>Outils recommandés</b> .....	<b>6</b>
<b>Liste des vis</b> .....	<b>6</b>
<b>Socle</b> .....	<b>7</b>
Retrait du socle .....	7
Installation du socle .....	8
<b>Couvercle arrière</b> .....	<b>9</b>
Retrait du couvercle arrière .....	9
Installation du couvercle arrière .....	10
<b>Carte du clavier</b> .....	<b>11</b>
Retrait de la carte du clavier .....	11
Installation de la carte du clavier .....	12
<b>Couvercle d'E/S</b> .....	<b>13</b>
Retrait du couvercle d'E/S .....	13
Installation du couvercle d'E/S .....	14
<b>Carte USB</b> .....	<b>15</b>
Retrait de la carte USB .....	15
Installation de la carte USB .....	16
<b>Châssis principal</b> .....	<b>17</b>
Retrait du châssis principal .....	17
Installation du châssis principal .....	18
<b>Cadre intermédiaire</b> .....	<b>19</b>
Retrait du cadre intermédiaire .....	19
Installation du cadre intermédiaire .....	20
<b>Carte principale</b> .....	<b>21</b>
Retrait de la carte principale .....	21
Installation de la carte principale .....	22
<b>Carte d'alimentation</b> .....	<b>23</b>
Retrait de la carte d'alimentation .....	23
Installation de la carte d'alimentation .....	24
<b>Contacteur Dell</b> .....	<b>25</b>
<b>Historique des révisions</b> .....	<b>26</b>

# Instructions de sécurité

Respectez les consignes de sécurité suivantes pour protéger votre moniteur contre d'éventuels dommages et pour assurer votre sécurité personnelle. Sauf indication contraire, chaque procédure décrite dans ce document suppose que vous avez lu les informations de sécurité fournies avec votre moniteur.

① **REMARQUE** : Avant d'utiliser le moniteur, lisez les informations de sécurité fournies avec votre moniteur et imprimées sur le produit. Conservez la documentation dans un endroit sûr pour pouvoir la consulter ultérieurement.

⚠ **AVERTISSEMENT** : **L'utilisation de commandes, de réglages ou de procédures autres que ceux spécifiés dans cette documentation peut entraîner une exposition à des chocs, des risques d'origine électrique ou des risques d'origine mécanique.**

⚠ **MISE EN GARDE** : **L'écoute de sons à un volume élevé au moyen d'un casque (sur un moniteur qui le prend en charge) peut avoir un effet à long terme sur votre audition.**

- Placez le moniteur sur une surface solide et manipulez-le avec précaution.
  - L'écran est fragile et peut être endommagé par une chute ou un contact avec un objet pointu.
  - Assurez-vous que votre moniteur est compatible avec l'alimentation en courant alternatif disponible dans votre région.
  - Gardez le moniteur à température ambiante. Des conditions de froid ou de chaleur excessives peuvent avoir un effet néfaste sur les cristaux liquides de l'écran.
  - Branchez le cordon d'alimentation du moniteur sur une prise murale proche et accessible.
- Ne placez pas et n'utilisez pas le moniteur sur une surface mouillée ou à proximité de l'eau.
- Ne soumettez pas le moniteur à des vibrations importantes ou à des chocs violents. Par exemple, ne placez pas le moniteur dans le coffre d'une voiture.
- Débranchez le moniteur s'il doit rester inutilisé pendant une période prolongée.
- Pour éviter tout risque d'électrocution, n'essayez pas de retirer de couvercle ou de toucher l'intérieur du moniteur.
- Lisez attentivement ces instructions. Conservez ce document pour toute référence ultérieure. Respectez tous les avertissements et toutes les instructions figurant sur le produit.
- Certains moniteurs peuvent être fixés au mur à l'aide d'un support VESA vendu séparément. Veillez à utiliser les spécifications VESA correctes, comme indiqué dans la section relative au montage mural du guide de l'utilisateur.

Pour plus d'informations sur les consignes de sécurité, consultez le document relatif aux *informations sur la sécurité, l'environnement et la réglementation (SERI)* fourni avec votre moniteur.

## Avant de travailler dans votre moniteur

### Étapes

1. Enregistrez et fermez tous les fichiers ouverts et quittez toutes les applications en exécution.
  2. Éteignez votre moniteur.
  3. Débranchez votre moniteur et tous les appareils connectés de leurs prises électriques.
  4. Déconnectez tous les périphériques et appareils réseau connectés, tels que le clavier, la souris et la station d'accueil, de votre moniteur.
- ⚠ AVERTISSEMENT : Pour déconnecter un câble réseau, débranchez d'abord le câble de votre moniteur, puis le câble de l'appareil réseau.**
5. Retirez la carte multimédia et le disque optique de votre moniteur, le cas échéant.

## Après avoir travaillé dans votre moniteur

**⚠ MISE EN GARDE : Si vous laissez des vis égarées ou desserrées à l'intérieur de votre moniteur, vous risquez de l'endommager gravement.**

### Étapes

1. Remettez toutes les vis en place et assurez-vous qu'il ne reste plus de vis à l'intérieur du moniteur.
2. Connectez les appareils externes, les périphériques ou les câbles que vous avez retirés avant de travailler sur votre moniteur.
3. Remettez en place les cartes multimédias, les disques ou toute autre pièce que vous avez retirés avant de travailler sur votre moniteur.
4. Branchez votre moniteur et tous les appareils connectés à leurs prises électriques.
5. Allumez votre moniteur.

# Démontage et remontage

**⚠ MISE EN GARDE :** Les informations contenues dans cette section sont destinées aux techniciens de maintenance agréés pour la région EMEA. Dell interdit aux utilisateurs de démonter le moniteur et tout dommage causé par un entretien non autorisé ne sera pas couvert par la garantie.








## Outils recommandés

- Tournevis cruciforme n° 0
- Tournevis cruciforme n° 2
- Point à tracer en plastique

## Liste des vis

- ① **REMARQUE :** Lorsque vous retirez des vis d'un composant, il est recommandé de noter le type de vis, le nombre de vis, puis de les placer dans une boîte de rangement pour vis. Cela permet de s'assurer que le bon nombre de vis et le bon type de vis sont récupérés lors du remplacement du composant.
- ① **REMARQUE :** Certains moniteurs comportent des surfaces magnétiques. Veillez à ce que les vis ne restent pas attachées à ces surfaces lorsque vous remplacez un composant.
- ① **REMARQUE :** La couleur des vis dépend de la configuration commandée.

**Tableau 1. Composants et descriptions.**

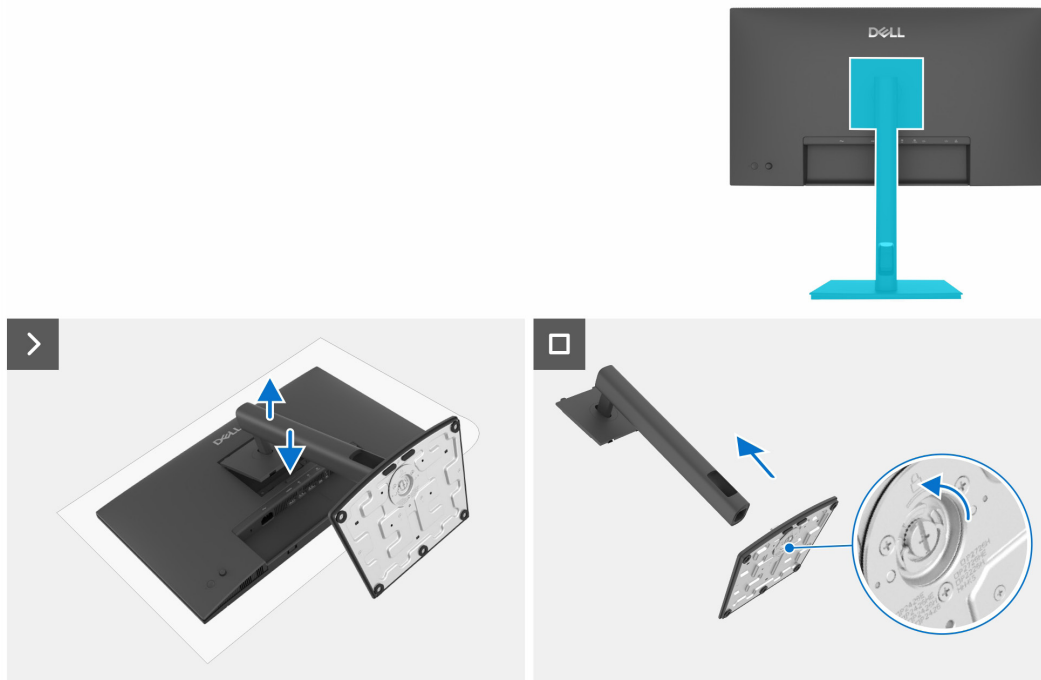
Composant	Type de vis	Quantité	Image de la vis
Couvercle arrière	M4x10	4	
Carte USB	M3x3,5	1	
Châssis principal	M3x3	2	
Cadre intermédiaire	M3x5	13	
Fil de terre de la carte d'alimentation	M4x8	1	
Carte d'alimentation	M3x6	3	
Carte principale	M3x6	3	

# Socle

## Retrait du socle

### Conditions préalables

1. Suivez la procédure décrite à la section [Avant de travailler dans votre moniteur](#).

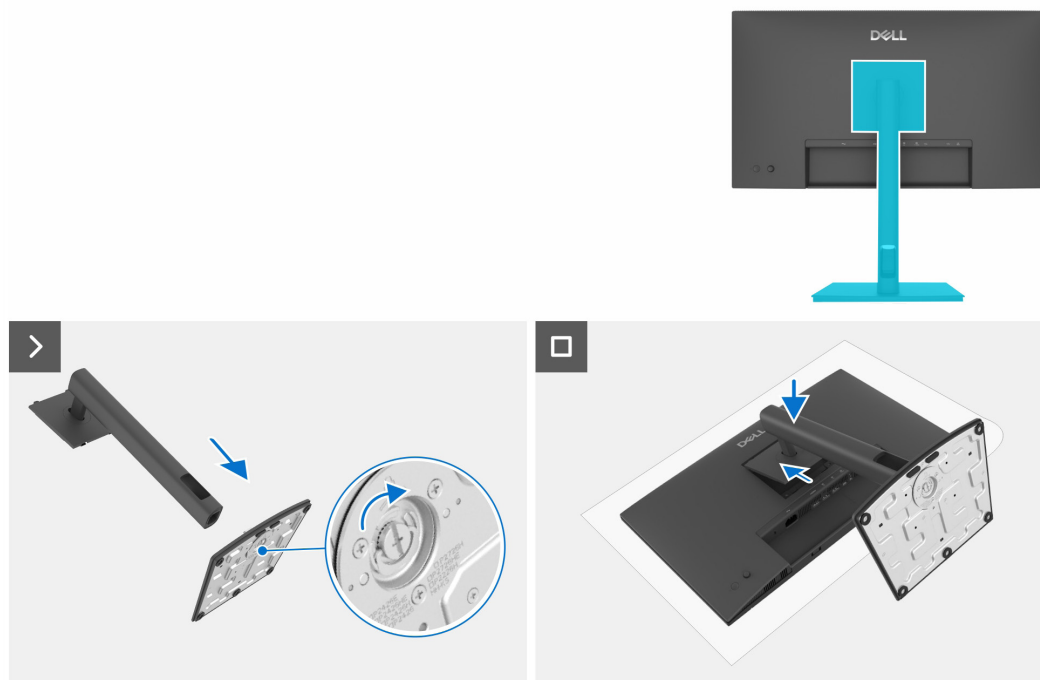


**Figure 1. Retrait du socle**

### Étapes

1. Placez le moniteur sur un tissu doux ou un coussin.
2. Appuyez sur le bouton de libération du socle et maintenez-le enfoncé.
3. Soulevez le socle et séparez-le du moniteur.
4. Ouvrez la poignée filetée au bas de la base du socle et tournez-la dans le sens antihoraire pour déverrouiller la colonne de la base.
5. Retirez la colonne du socle de la base du socle.

## Installation du socle



**Figure 2.** Installation du socle

### Étapes

1. Aligned les onglets de la base du socle sur les fentes de la colonne du socle.
2. Insérez fermement la colonne du socle dans la base du socle.
3. Ouvrez la poignée de vis située en bas de la base du socle, puis tournez-la dans le sens horaire pour serrer fermement la vis.
4. Fermez la poignée fileté.
5. Aligned le support de l'ensemble socle sur la tête du moniteur.
6. Insérez le support dans le moniteur jusqu'à ce qu'il s'enclenche en position.

### Prochaines étapes

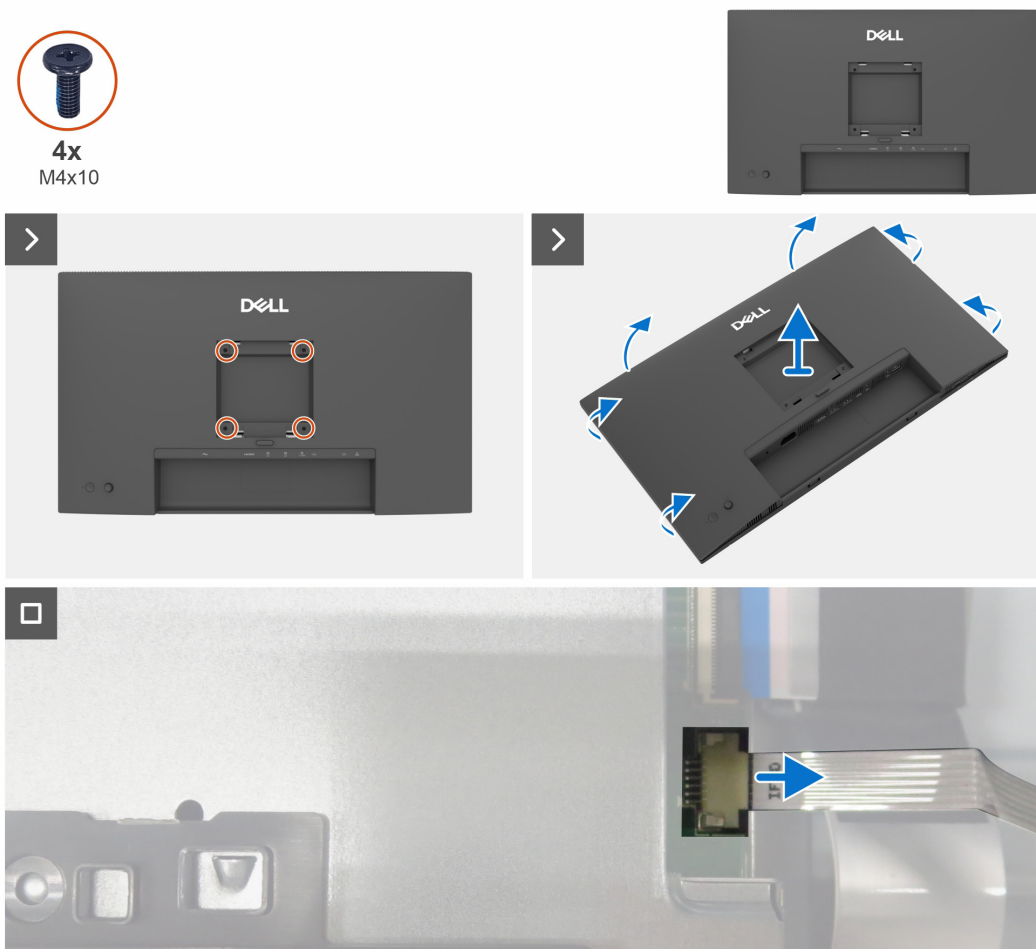
1. Suivez la procédure décrite à la section [Après avoir travaillé dans votre moniteur.](#)

# Couvercle arrière

## Retrait du couvercle arrière

### Conditions préalables

1. Suivez la procédure décrite à la section [Avant de travailler dans votre moniteur](#).
2. Retirez le [socle](#).



**Figure 3. Retrait du couvercle arrière**

### Étapes

1. Retirez les quatre vis (M4x10) pour libérer le couvercle arrière.
2. À l'aide des deux mains, dégagez délicatement le couvercle arrière en commençant par le haut, puis passez aux côtés gauche et droit.
3. Soulevez partiellement le couvercle arrière à partir du bord inférieur.
4. Débranchez le câble du clavier du connecteur sur la carte principale.
5. Retirez le couvercle arrière de l'ensemble du panneau d'affichage.

## Installation du couvercle arrière



4x  
M4x10

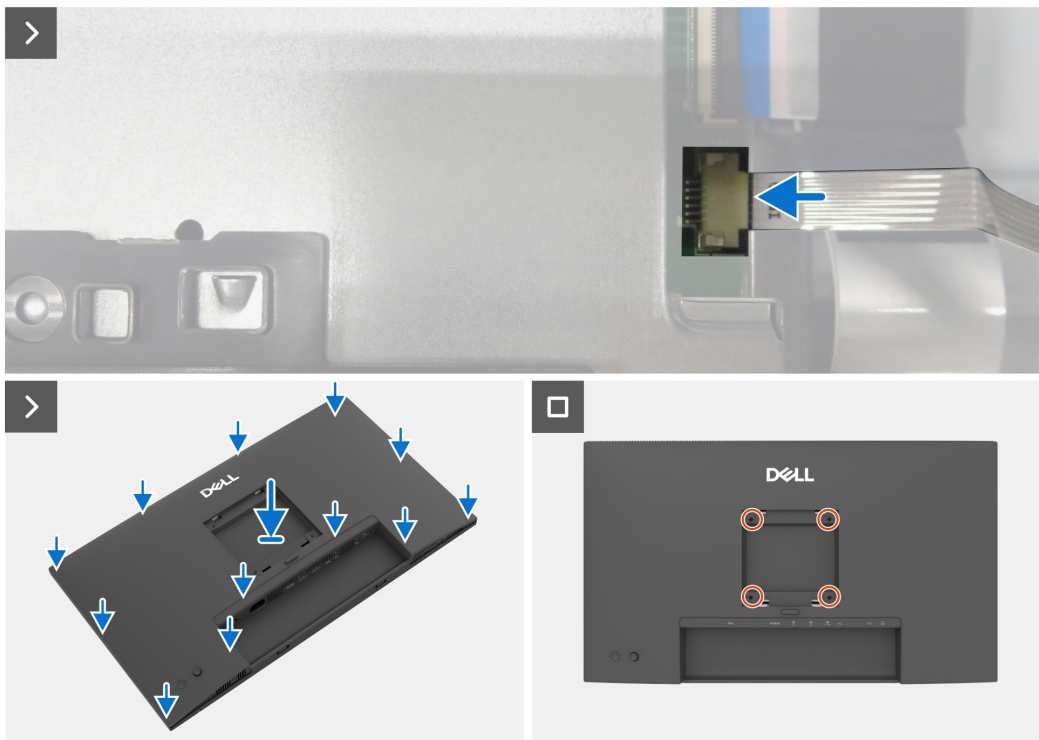


Figure 4. Installation du couvercle arrière

### Étapes

1. Branchez le câble du clavier au connecteur sur la carte principale.
2. Alignez le couvercle arrière sur le châssis principal, puis appuyez sur les côtés pour mettre le couvercle arrière en place.
3. Remplacez les quatre vis (M4x10) pour fixer le couvercle arrière au moniteur.

### Prochaines étapes

1. Installez le [socle](#).
2. Suivez la procédure décrite à la section [Après avoir travaillé dans votre moniteur](#).

# Carte du clavier

## Retrait de la carte du clavier

### Conditions préalables

1. Suivez la procédure décrite à la section [Avant de travailler dans votre moniteur](#).
2. Retirez le [socle](#).
3. Retirez le [couvercle arrière](#).

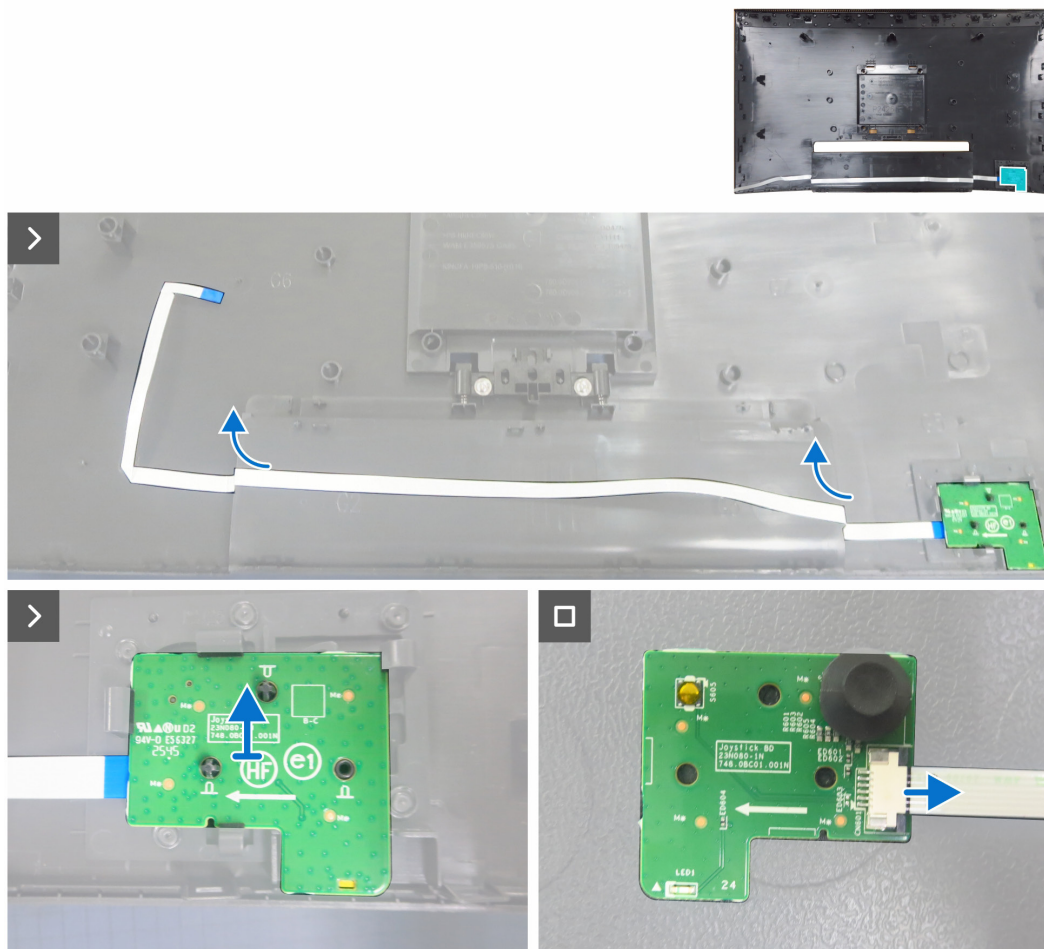


Figure 5. Retrait de la carte du clavier

### Étapes

1. Décollez le ruban adhésif double face qui fixe le câble du clavier au couvercle arrière.
2. Retirez la carte du clavier des broches du couvercle arrière.
3. Débranchez le câble du clavier de la carte du clavier.

## Installation de la carte du clavier

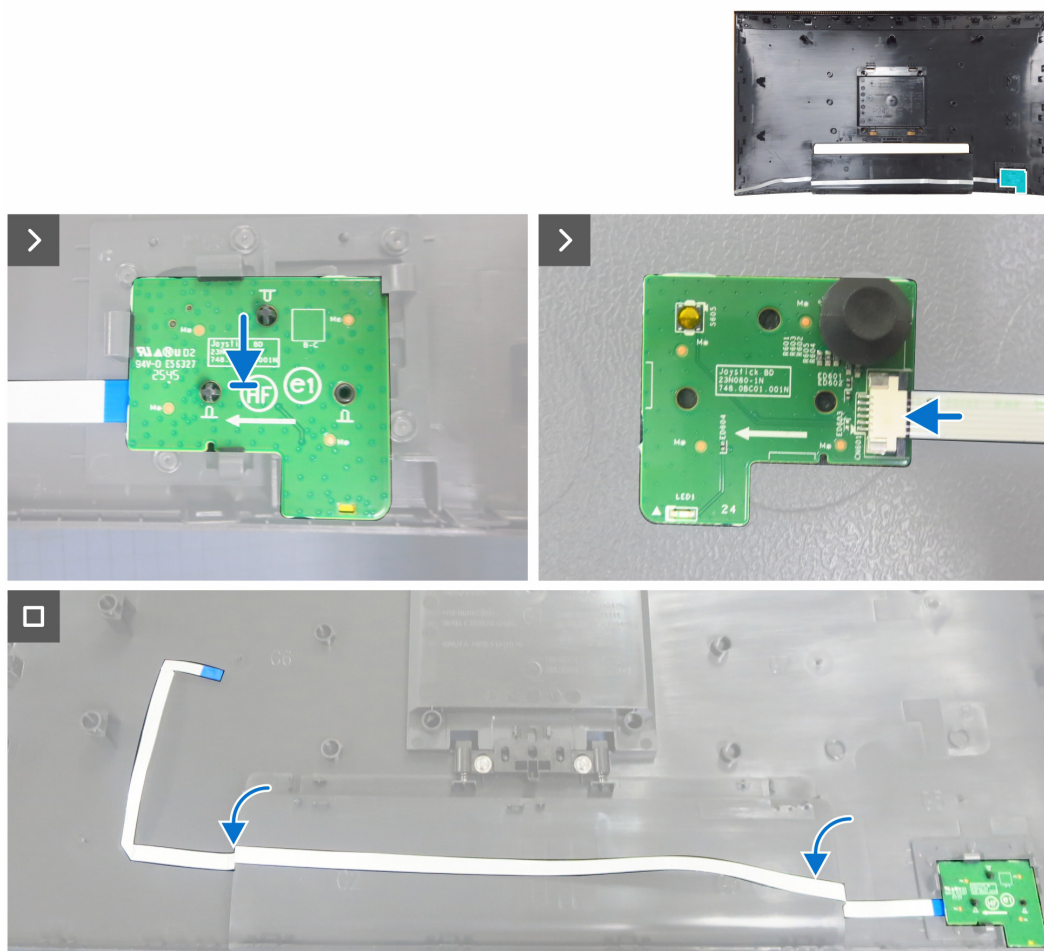


Figure 6. Installation de la carte du clavier

### Étapes

1. Connectez le câble du clavier à la carte du clavier.
2. Alignez les trous de la carte du clavier sur les testeurs du couvercle arrière, puis posez-le.
3. Recollez le ruban adhésif double face qui fixe le câble du clavier au couvercle arrière.

### Prochaines étapes

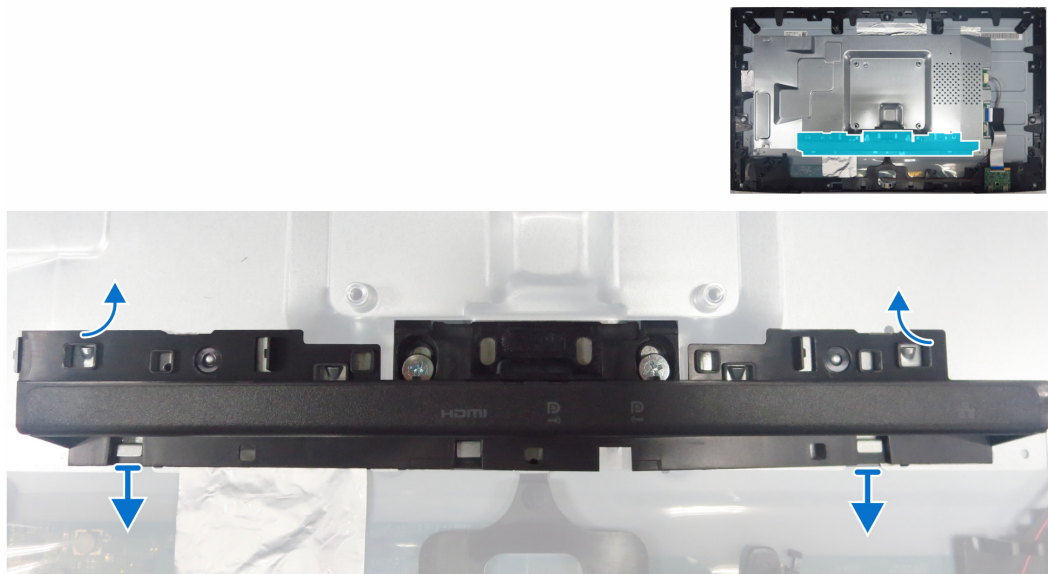
1. Installez le [couvercle arrière](#).
2. Installez le [socle](#).
3. Suivez la procédure décrite à la section [Après avoir travaillé dans votre moniteur](#).

## Couvercle d'E/S

### Retrait du couvercle d'E/S

#### Conditions préalables

1. Suivez la procédure décrite à la section [Avant de travailler dans votre moniteur](#).
2. Retirez le [socle](#).
3. Retirez le [couvercle arrière](#).
4. Retirez la [carte du clavier](#).

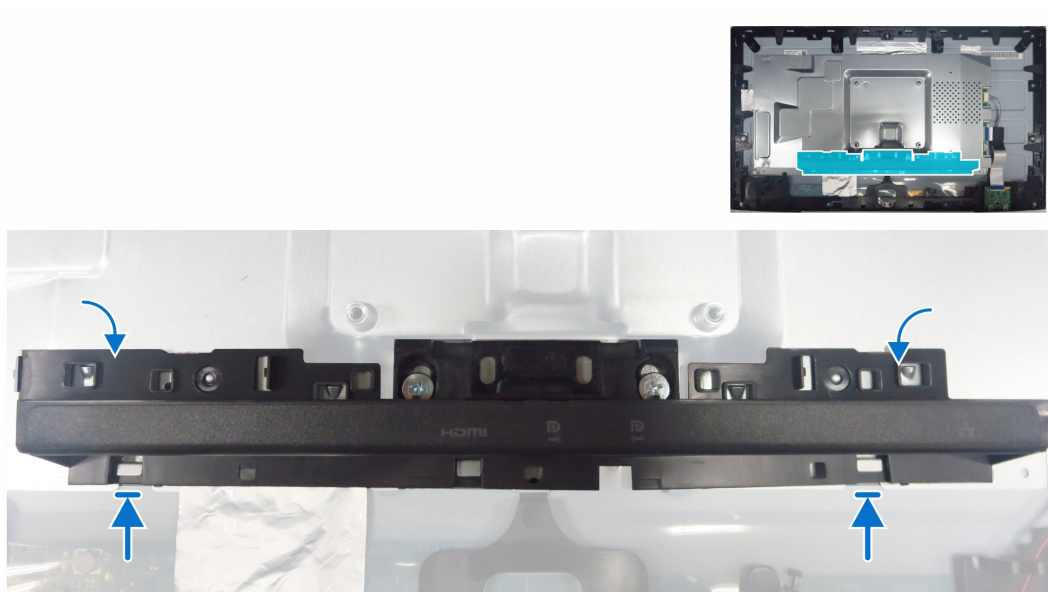


**Figure 7.** Retrait du couvercle d'E/S

#### Étapes

1. Dégagez le couvercle d'E/S des languettes du châssis principal.
2. Soulevez et retirez le couvercle d'E/s du châssis principal.

## Installation du couvercle d'E/S



**Figure 8.** Installation du couvercle d'E/S

### Étapes

1. Alignez les trous de vis du couvercle d'E/S sur les trous de vis du châssis principal.
2. Remettez en place le couvercle d'E/S sur le châssis principal.

### Prochaines étapes

1. Installez la [carte du clavier](#).
2. Installez le [couvercle arrière](#).
3. Installez le [socle](#).
4. Suivez la procédure décrite à la section [Après avoir travaillé dans votre moniteur](#).

# Carte USB

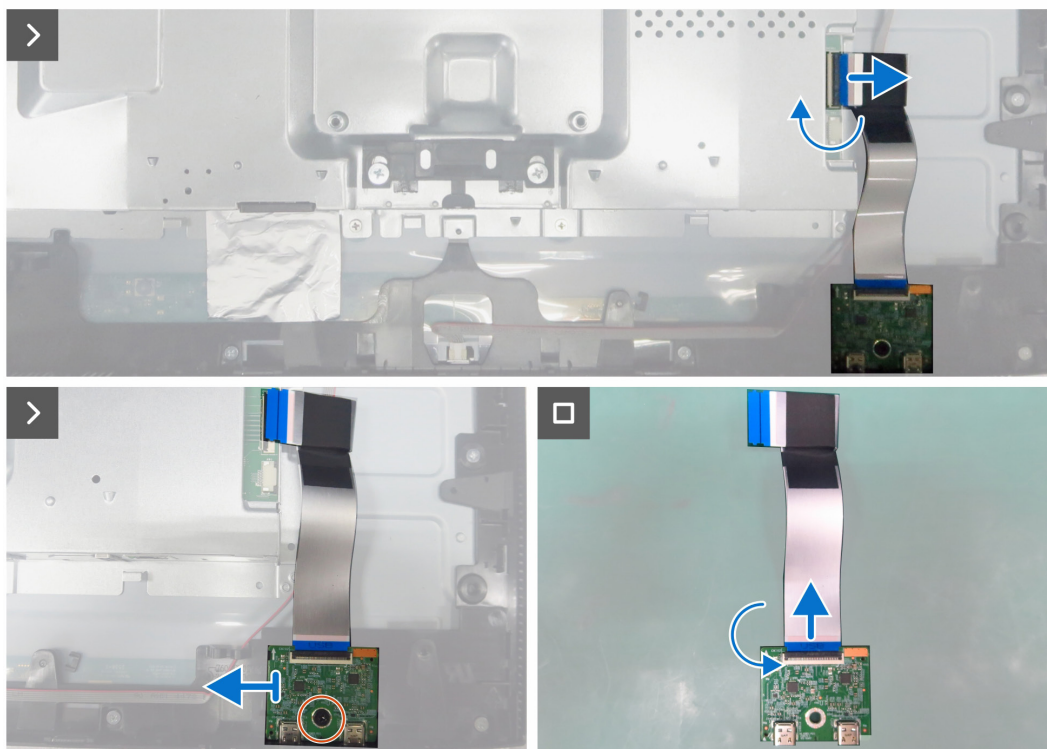
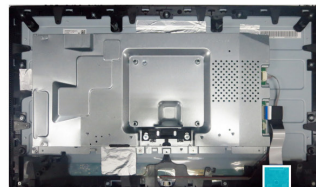
## Retrait de la carte USB

### Conditions préalables

1. Suivez la procédure décrite à la section [Avant de travailler dans votre moniteur](#).
2. Retirez le [socle](#).
3. Retirez le [couvercle arrière](#).
4. Retirez la [carte du clavier](#).
5. Retirez le [couvercle d'E/S](#).



1x  
M3x3.5



**Figure 9. Retrait de la carte USB**

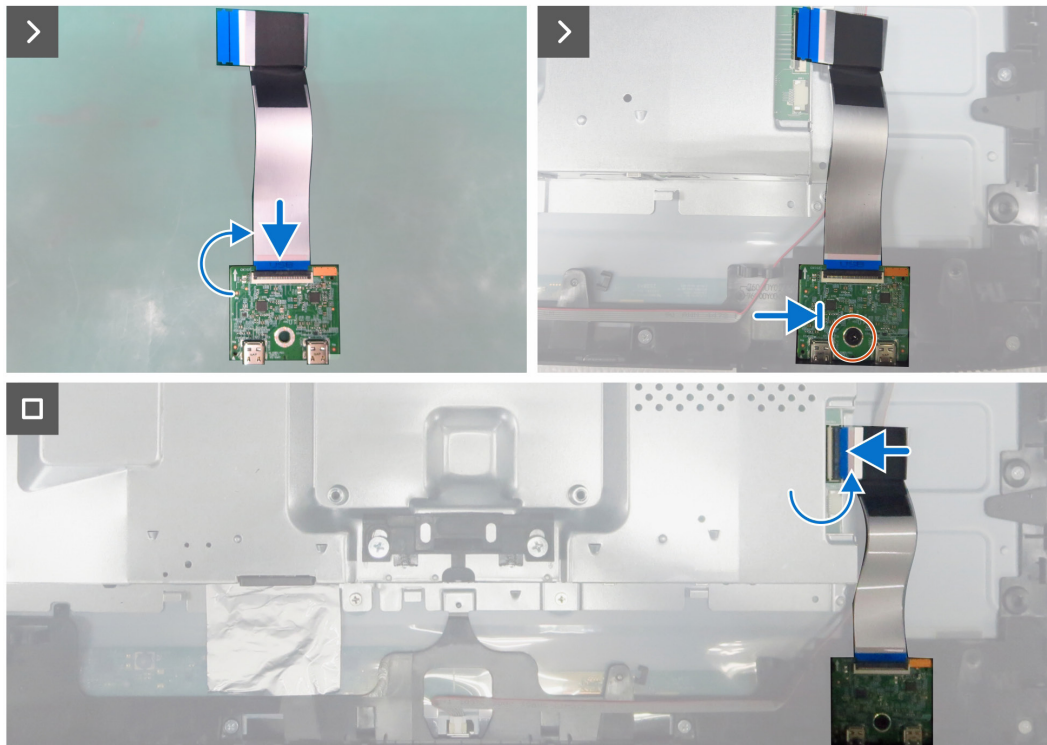
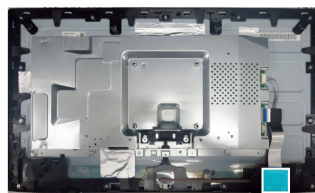
### Étapes

1. Débranchez le câble USB du connecteur sur la carte principale.
2. Retirez la vis (M3x3,5) qui fixe la carte USB au cadre intermédiaire.
3. Retirez la carte USB du cadre intermédiaire.
4. Soulevez les loquets et faites sortir le câble USB de la carte USB.

## Installation de la carte USB



1x  
M3x3,5



**Figure 10.** Installation de la carte USB

### Étapes

1. Branchez le câble USB à la carte USB et bloquez-la.
2. Remettez en place la carte USB sur le cadre intermédiaire.
3. Remettez en place la vis (M3x3,5) qui fixe la carte USB au cadre intermédiaire.
4. Branchez le câble USB au connecteur de la carte principale.

### Prochaines étapes

1. Installez les [couvercles d'E/S](#).
2. Installez la [carte du clavier](#).
3. Installez le [couvercle arrière](#).
4. Installez le [socle](#).
5. Suivez la procédure décrite à la section [Après avoir travaillé dans votre moniteur](#).

# Châssis principal

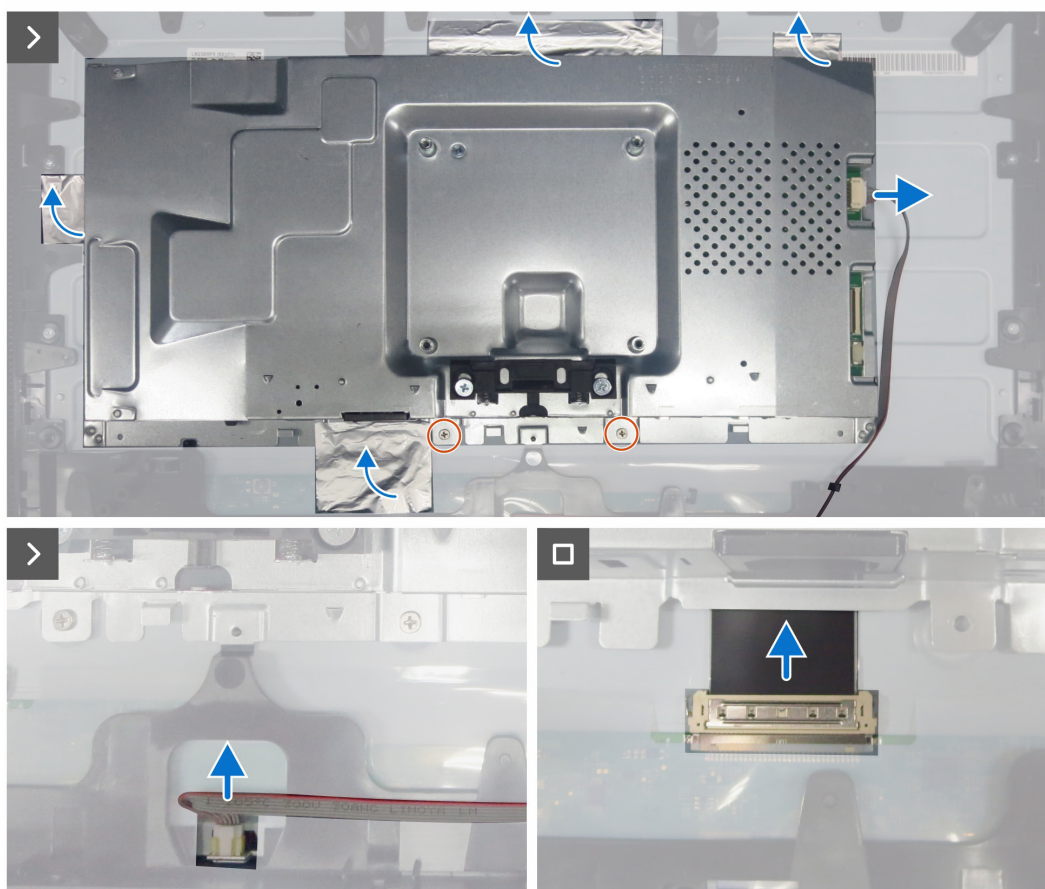
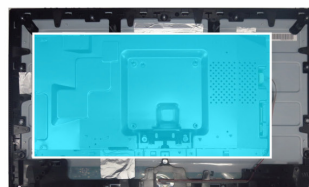
## Retrait du châssis principal

### Conditions préalables

1. Suivez la procédure décrite à la section [Avant de travailler dans votre moniteur](#).
2. Retirez le [socle](#).
3. Retirez le [couvercle arrière](#).
4. Retirez la [carte du clavier](#).
5. Retirez le [couvercle d'E/S](#).
6. Retirez la [carte USB](#).



2x  
M3x3

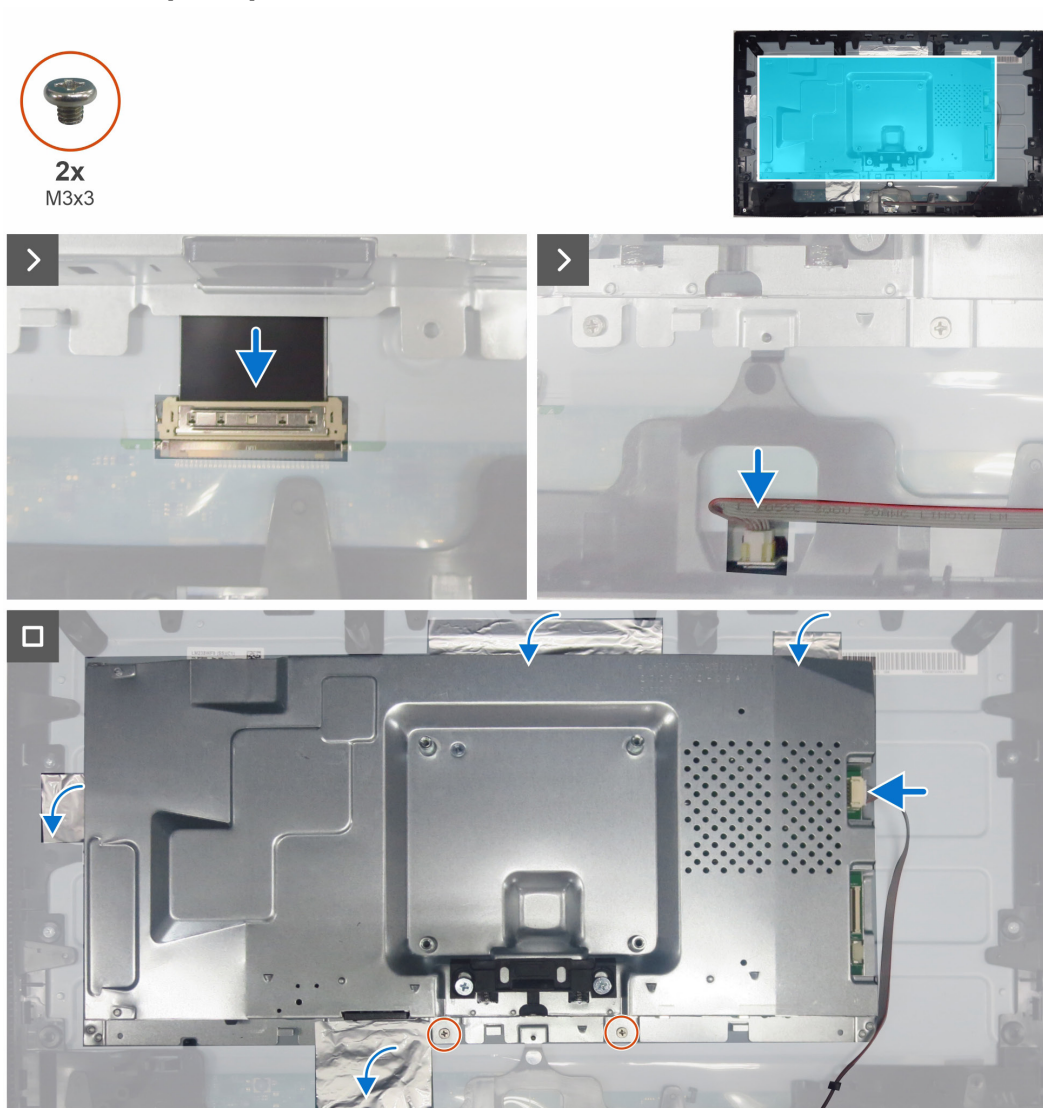


**Figure 11. Retrait du châssis principal**

### Étapes

1. Décollez toutes les feuilles d'aluminium sur le châssis.
2. Retirez les deux vis (M3x3) qui fixent le châssis principal au panneau d'affichage.
3. Débranchez le câble de la barre lumineuse du connecteur sur la carte principale.
4. Débranchez le câble de la barre lumineuse et le câble LVDS des connecteurs du panneau d'affichage.
5. Retirez le châssis principal en le séparant du panneau d'affichage.

## Installation du châssis principal



**Figure 12.** Installation du châssis principal

### Étapes

1. Aligned the holes on the main chassis with the screw holes on the display panel, then place it.
2. Connect the two LVDS cables and the backlight bar cable to the connectors on the display panel.
3. Connect the backlight bar cable to the connector on the main board.
4. Put the two screws (M3x3) that fix the main chassis to the display panel back in place.
5. Glue all the aluminum sheets on the main chassis.

### Prochaines étapes

1. Install the [USB card](#).
2. Install the [I/O covers](#).
3. Install the [keyboard card](#).
4. Install the [back cover](#).
5. Install the [base](#).
6. Follow the procedure described in the section [After working in your monitor](#).

## Cadre intermédiaire

### Retrait du cadre intermédiaire

#### Conditions préalables

1. Suivez la procédure décrite à la section [Avant de travailler dans votre moniteur](#).
2. Retirez le [socle](#).
3. Retirez le [couvercle arrière](#).
4. Retirez la [carte du clavier](#).
5. Retirez le [couvercle d'E/S](#).
6. Retirez la [carte USB](#).
7. Retirez le [châssis principal](#).



**Figure 13. Retrait du cadre intermédiaire**

#### Étapes

1. Retirez les treize vis (M3x5) qui fixent le cadre intermédiaire au panneau d'affichage.
2. Soulevez et retirez le cadre intermédiaire du panneau d'affichage.

## Installation du cadre intermédiaire



**Figure 14. Installation du cadre intermédiaire**

### Étapes

1. Alignez et placez le cadre intermédiaire sur le panneau d'affichage.
2. Remettez en place les treize vis (M3x5) qui fixent le cadre intermédiaire au panneau d'affichage.

### Prochaines étapes

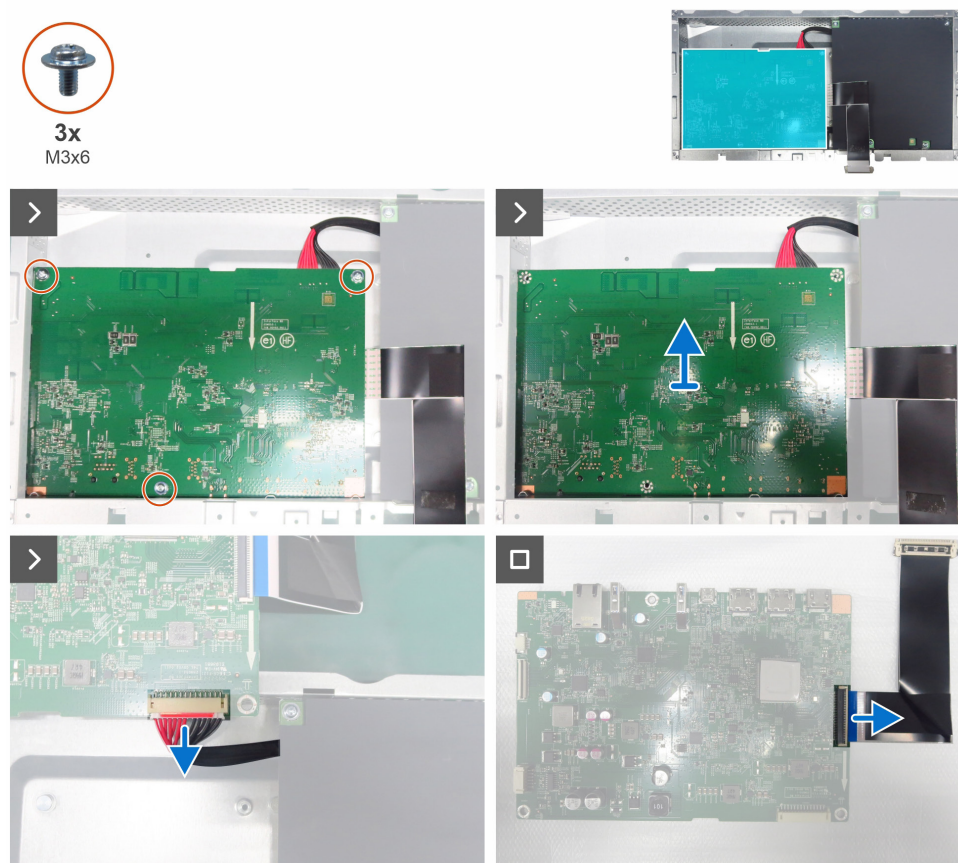
1. Installez le [châssis principal](#).
2. Installez la [carte USB](#).
3. Installez les [couvre-cils d'E/S](#).
4. Installez la [carte du clavier](#).
5. Installez le [couvre-cil arrière](#).
6. Installez le [socle](#).
7. Suivez la procédure décrite à la section [Après avoir travaillé dans votre moniteur](#).

# Carte principale

## Retrait de la carte principale

### Conditions préalables

1. Suivez la procédure décrite à la section [Avant de travailler dans votre moniteur](#).
2. Retirez le [socle](#).
3. Retirez le [couvercle arrière](#).
4. Retirez la [carte du clavier](#).
5. Retirez le [couvercle d'E/S](#).
6. Retirez la [carte USB](#).
7. Retirez le [châssis principal](#).
8. Retirez le [cadre intermédiaire](#).

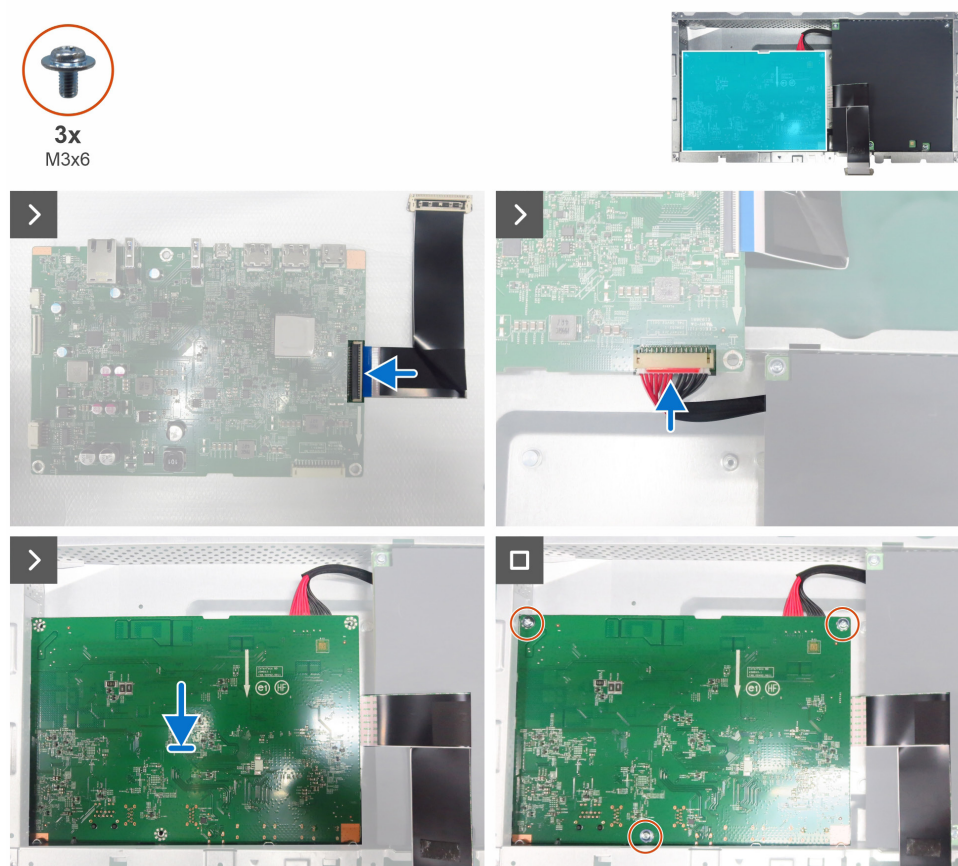


**Figure 15. Retrait de la carte principale**

### Étapes

1. Retirez les trois vis (M3x6) qui fixent la carte principale au châssis.
2. Retournez la carte principale, puis débranchez le câble d'alimentation du connecteur sur la carte principale.
3. Retirez la carte principale du châssis principal.
4. Débranchez le câble LVDS du connecteur sur la carte principale.

## Installation de la carte principale



**Figure 16.** Installation de la carte principale

### Étapes

1. Branchez le câble LVDS au connecteur de la carte principale.
2. Branchez le câble d'alimentation à la carte principale.
3. Retournez la carte principale, alignez les trous de vis sur ceux du châssis principal, puis posez-le.
4. Remettez en place les trois vis (M3x6) qui fixent la carte principale au châssis.

### Prochaines étapes

1. Installez le [cadre intermédiaire](#).
2. Installez le [châssis principal](#).
3. Installez la [carte USB](#).
4. Installez les [couvertres d'E/S](#).
5. Installez la [carte du clavier](#).
6. Installez le [couvercle arrière](#).
7. Installez le [socle](#).
8. Suivez la procédure décrite à la section [Après avoir travaillé dans votre moniteur](#).

# Carte d'alimentation

## Retrait de la carte d'alimentation

### Conditions préalables

1. Suivez la procédure décrite à la section [Avant de travailler dans votre moniteur](#).
2. Retirez le [socle](#).
3. Retirez le [couvercle arrière](#).
4. Retirez la [carte du clavier](#).
5. Retirez le [couvercle d'E/S](#).
6. Retirez la [carte USB](#).
7. Retirez le [châssis principal](#).
8. Retirez le [cadre intermédiaire](#).
9. Retirez la [carte principale](#).

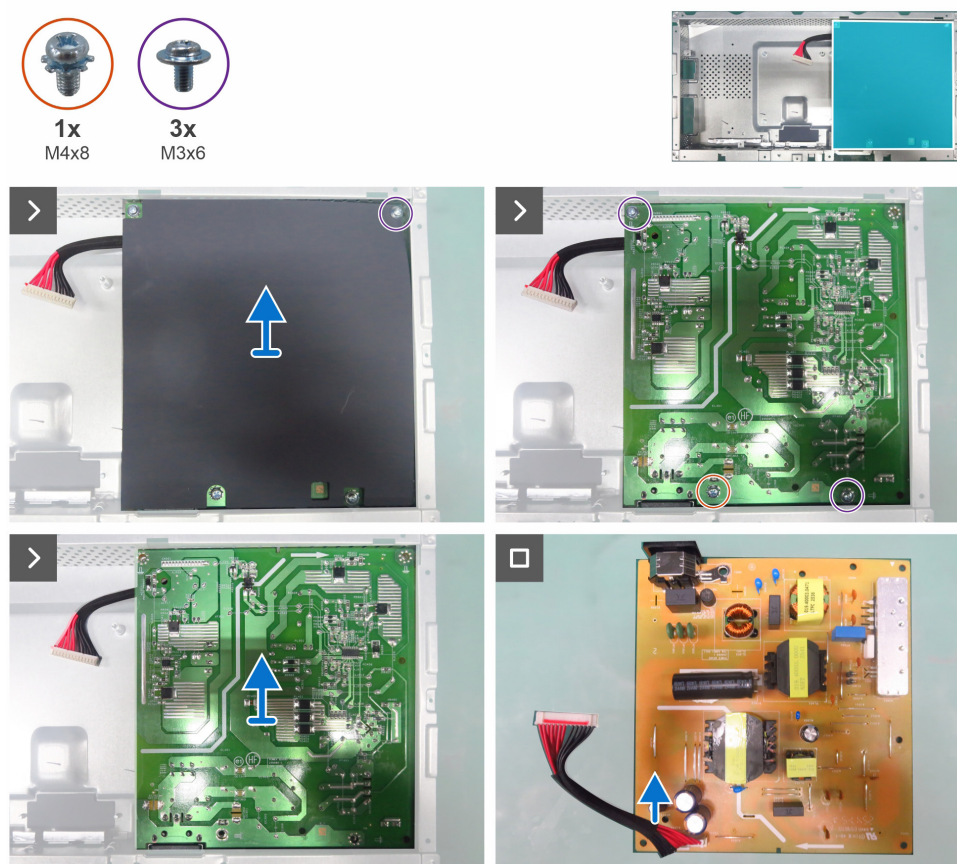
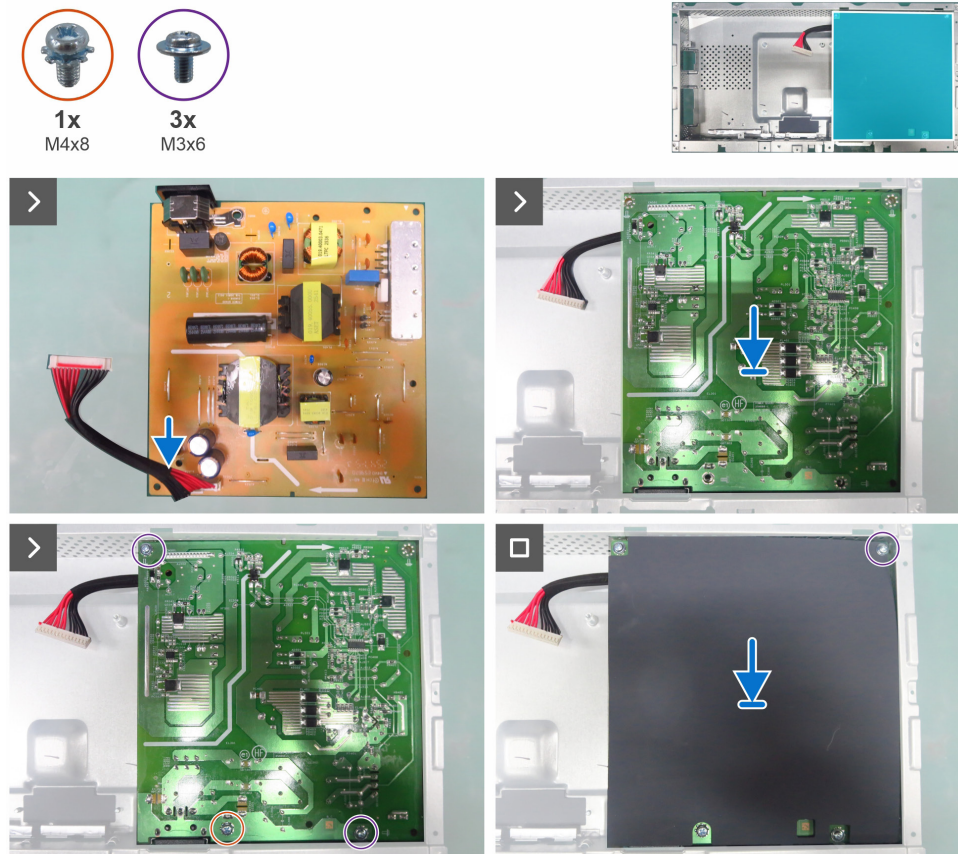


Figure 17. Retrait de la carte d'alimentation

### Étapes

1. Retirez la vis (M3x6) qui fixe la feuille de Mylar au châssis principal.
2. Retirez la feuille de Mylar des fentes du châssis principal.
3. Retirez la vis (M4x8) et les deux vis (M3x6) qui fixent la carte d'alimentation au châssis principal.
4. Retirez la carte d'alimentation du châssis principal.
5. Débranchez le câble d'alimentation du connecteur de la carte d'alimentation.

## Installation de la carte d'alimentation



**Figure 18.** Installation de la carte d'alimentation

### Étapes

1. branchez le câble d'alimentation au connecteur de la carte d'alimentation.
2. Alignez les trous de vis de la carte d'alimentation sur les trous de vis du châssis principal, et posez-la.
3. Remettez en place la vis (M4x8) et les deux vis (M3x6) qui fixent la carte d'alimentation au châssis principal.
4. Insérez la feuille de Mylar dans la fente du châssis principal.
5. Remettez en place la vis (M3x6) qui fixe la feuille de Mylar au châssis principal.

### Prochaines étapes

1. Installez la [carte principale](#).
2. Installez le [cadre intermédiaire](#).
3. Installez le [châssis principal](#).
4. Installez la [carte USB](#).
5. Installez les [couvercles d'E/S](#).
6. Installez la [carte du clavier](#).
7. Installez le [couvercle arrière](#).
8. Installez le [socle](#).
9. Suivez la procédure décrite à la section [Après avoir travaillé dans votre moniteur](#).

## Contacteur Dell

Pour contacter Dell pour des questions commerciales, d'assistance technique ou de service client, reportez-vous à la section [Contacter l'assistance sur le site de l'assistance Dell](#).

- ① **REMARQUE** : La disponibilité varie selon le pays ou la région et le produit, et certains services peuvent ne pas être disponibles dans votre pays ou région.
- ① **REMARQUE** : Si vous ne disposez pas d'une connexion Internet active, vous pouvez trouver les informations de contact sur votre facture d'achat, votre bordereau d'expédition, votre facture ou le catalogue des produits Dell.

# Historique des révisions

Le tableau suivant fournit l'historique des révisions de ce document :

**Tableau 2. Historique des révisions**

Révision	Date	Description
A00	Mars 2026	Date de publication originale.