



**ÓRBITA**  
**LPM4381XL-B**

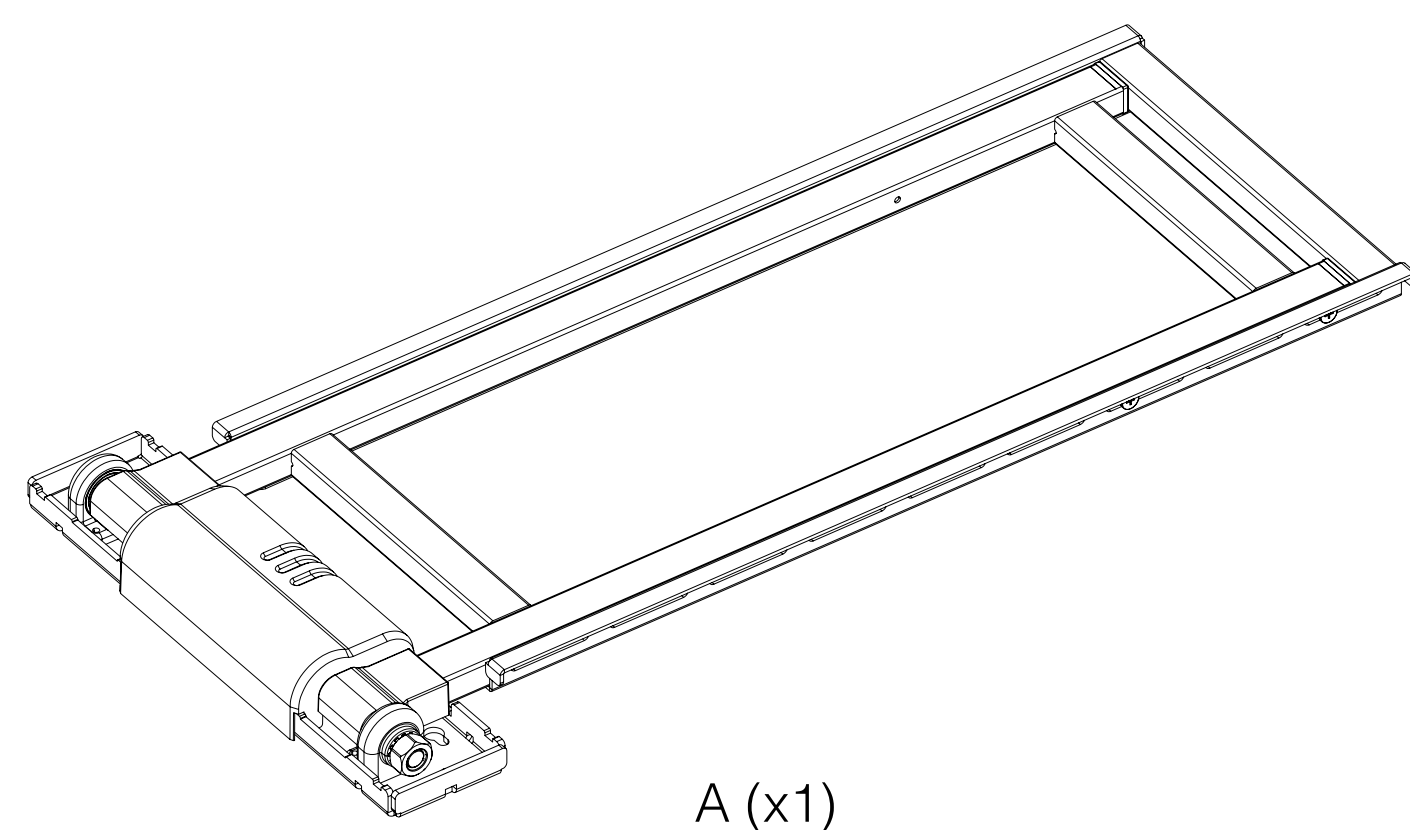
**Manual de usuario**

SOPORTE DE PARED CON REGULACIÓN ELÉCTRICA  
PARA PANTALLAS DE 32" - 75"

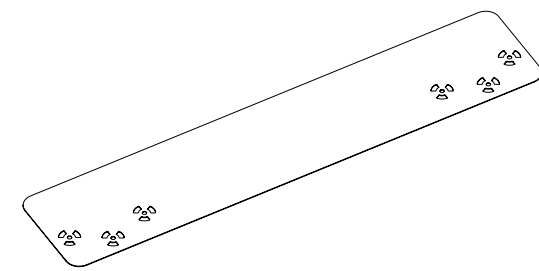
VESA: 200x200, 200x300, 200x400, 300x200,  
300x300, 300x400, 400x200, 400x300, 400x400,  
600x200, 600x300, 600x400

**32" - 75" | 50 kg**

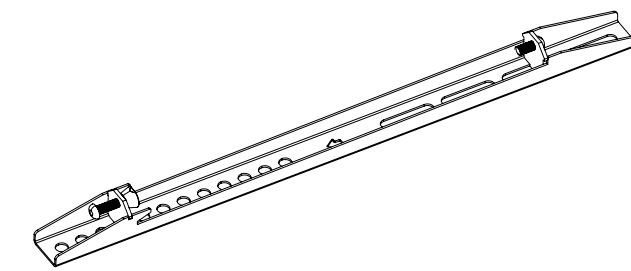
# Contenido



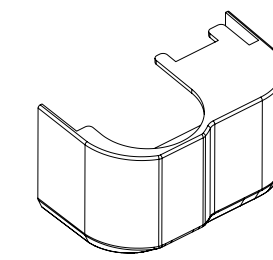
A (x1)



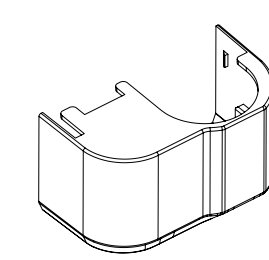
B (x1)



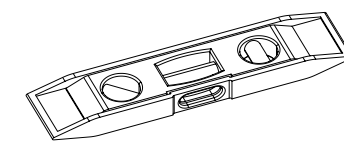
C (x2)



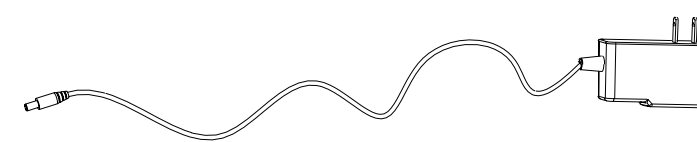
D (x1)



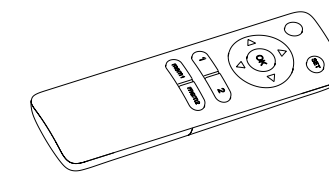
E (x1)



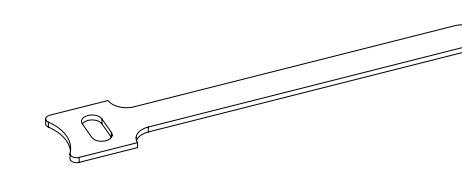
F (x1)



G (x1)



H (x1)

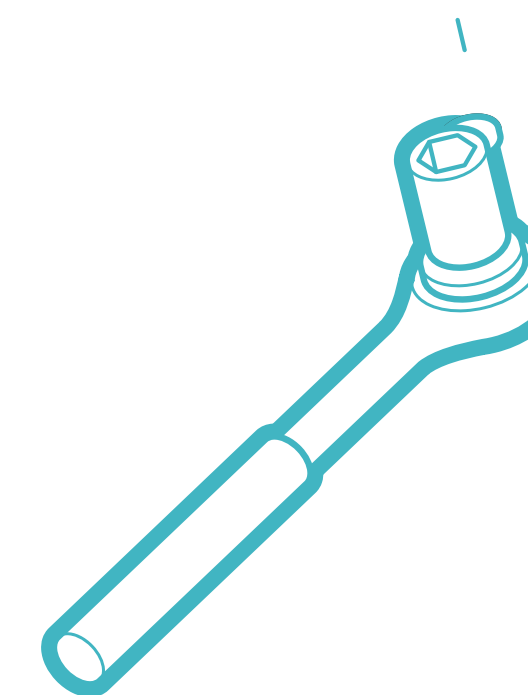
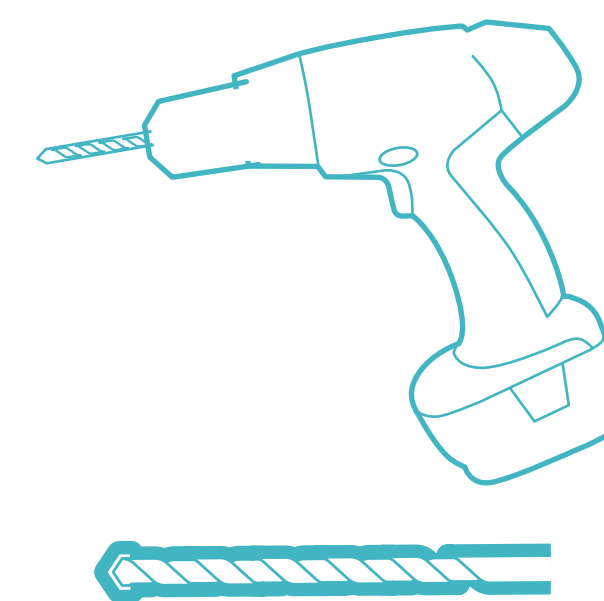
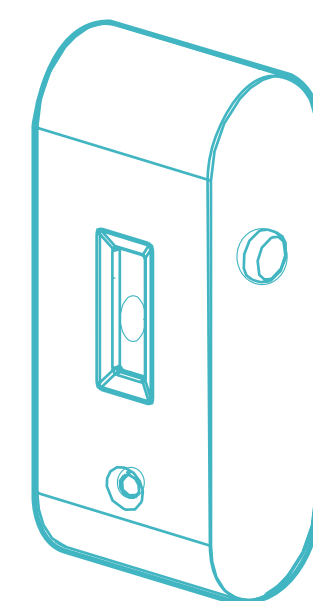
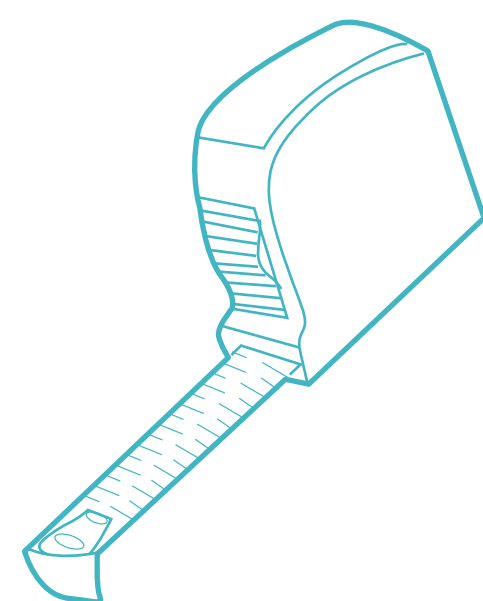
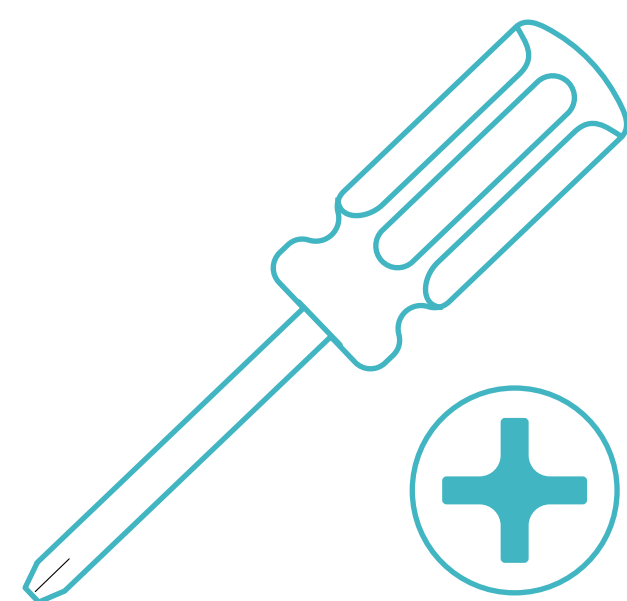
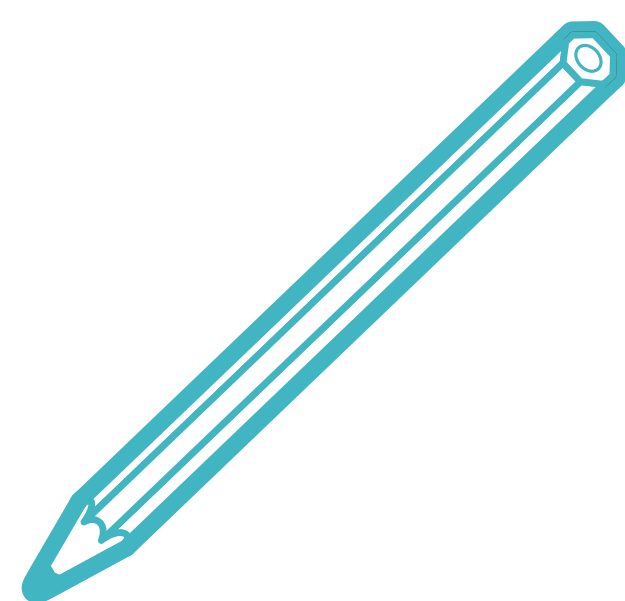


I (x5)



J (x1)  
4 mm

## Herramientas necesarias



## Antes de comenzar la instalación

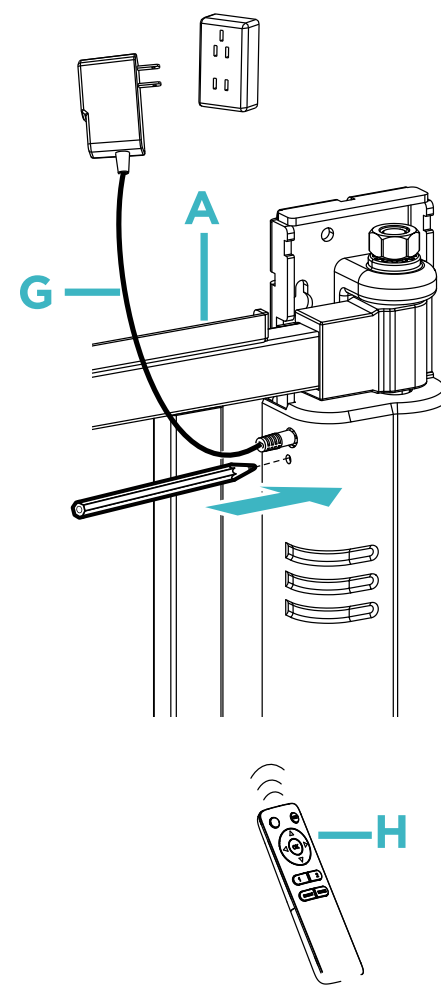
- Lea el manual de instrucciones, si tiene alguna duda respecto a las instrucciones o advertencias, comuníquese con su distribuidor local.
- Asegúrese de haber recibido todas las piezas según la lista de verificación de componentes para la instalación. Si falta alguna pieza o es defectuosa comuníquese con su distribuidor local.



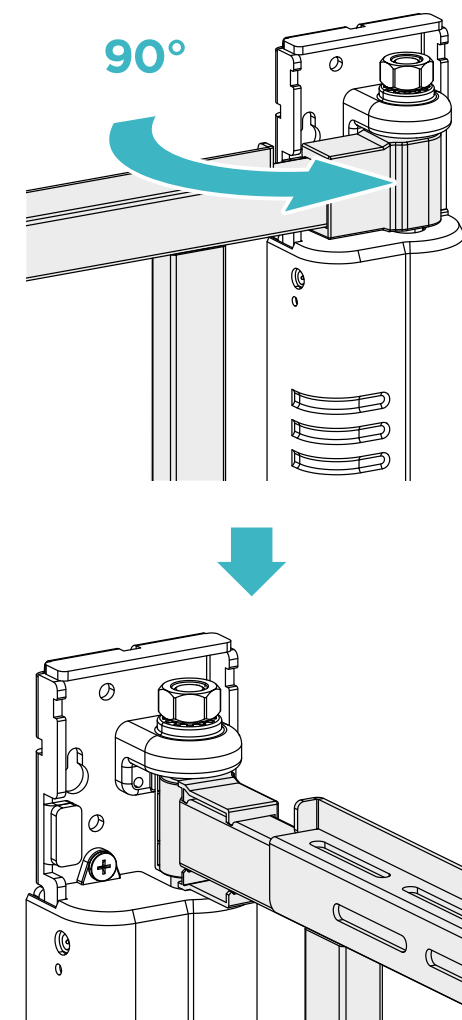
- La instalación de productos de mayor peso al indicado puede ocasionar inestabilidad y posibles lesiones personales.
- Los soportes deben ensamblarse tal como se especifica en las instrucciones de montaje. Una instalación incorrecta puede ocasionar fallos en el producto y serias lesiones personales.
- Se debe usar material de seguridad y herramientas adecuadas. Este producto solo debe ser instalado por profesionales.
- Asegúrese de que la superficie de fijación puede aguantar de manera segura el peso total del equipo y todos sus componentes.
- Use los tornillos de montaje suministrados y NO LOS APRIETE DEMASIADO.
- Este producto contiene piezas pequeñas que podrían ser un peligro de asfixia si se ingiere. Mantenga estos productos lejos de los niños.
- Este producto está destinado solo para uso en interiores. Su uso en el exterior no solo dañará el producto sino que también puede ocasionar lesiones personales.
- Consulte [aquí](#) la garantía del producto.

# Instalación

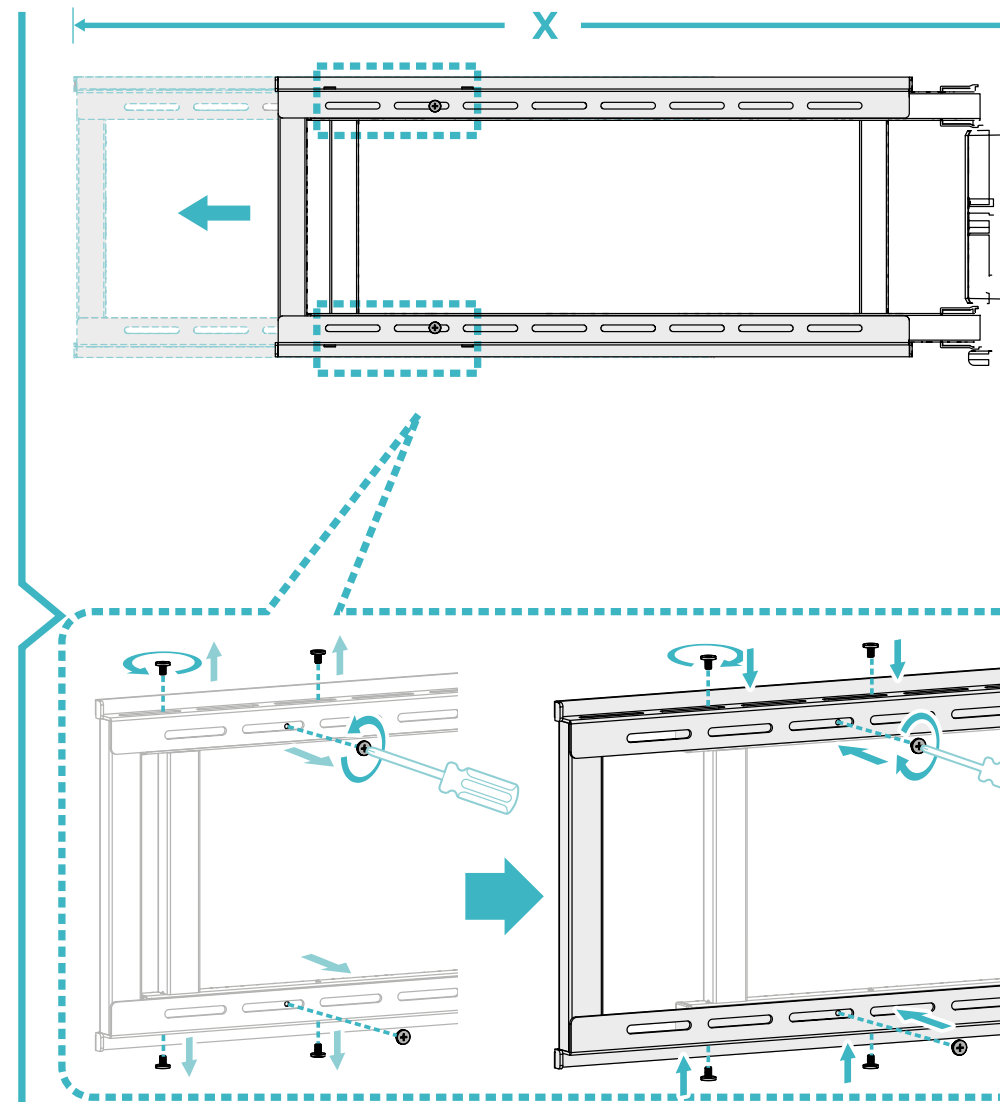
**PASO 1:** Inserte las pilas en el mando a distancia, conéctelo a la corriente y, a continuación, utilice un alfiler u otro objeto pequeño (como un clip) para pulsar el botón de código situado en el lateral del soporte para televisor. Oirá un pitido después de pulsar el botón de código.



**PASO 2:** Pulse **(SET)**, oirá una serie de pitidos durante 10 segundos, el mando a distancia ya está emparejado correctamente con el soporte para televisor.



**PASO 3:** Levante el soporte mientras sujeta ligeramente el brazo oscilante, pulse la flecha izquierda o derecha del mando a distancia para abrir el brazo oscilante hasta que alcance un ángulo de 90° o hasta que los orificios para los tornillos de la placa de pared sean totalmente accesibles, y luego desconecte la alimentación.

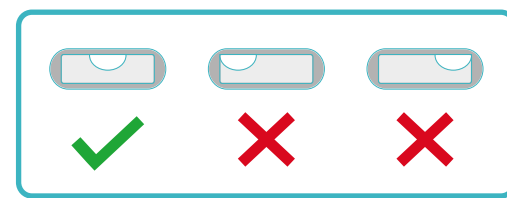


El brazo oscilante debe ajustarse según el tamaño de la pantalla:

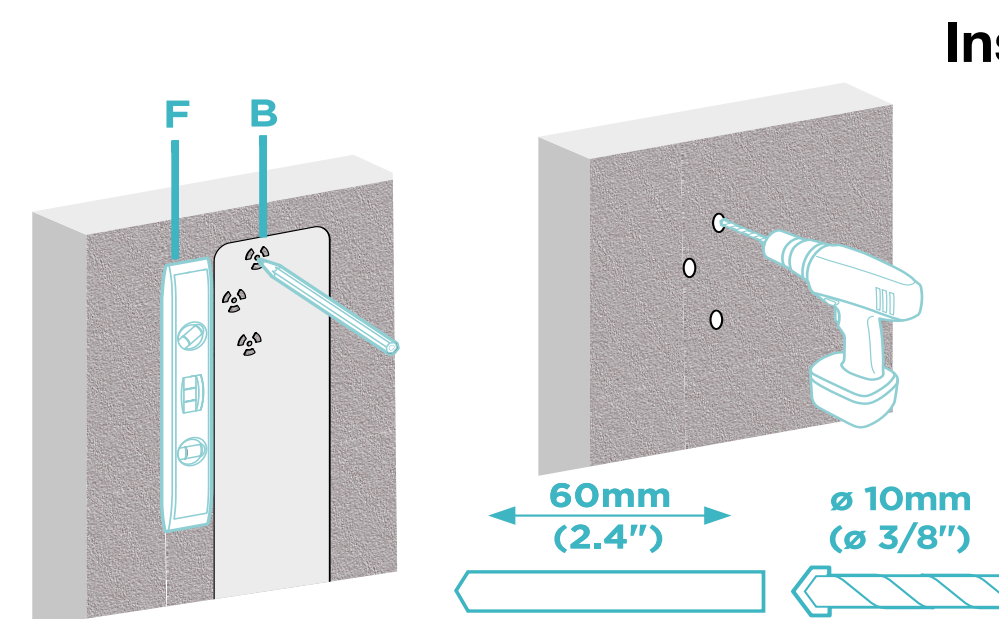
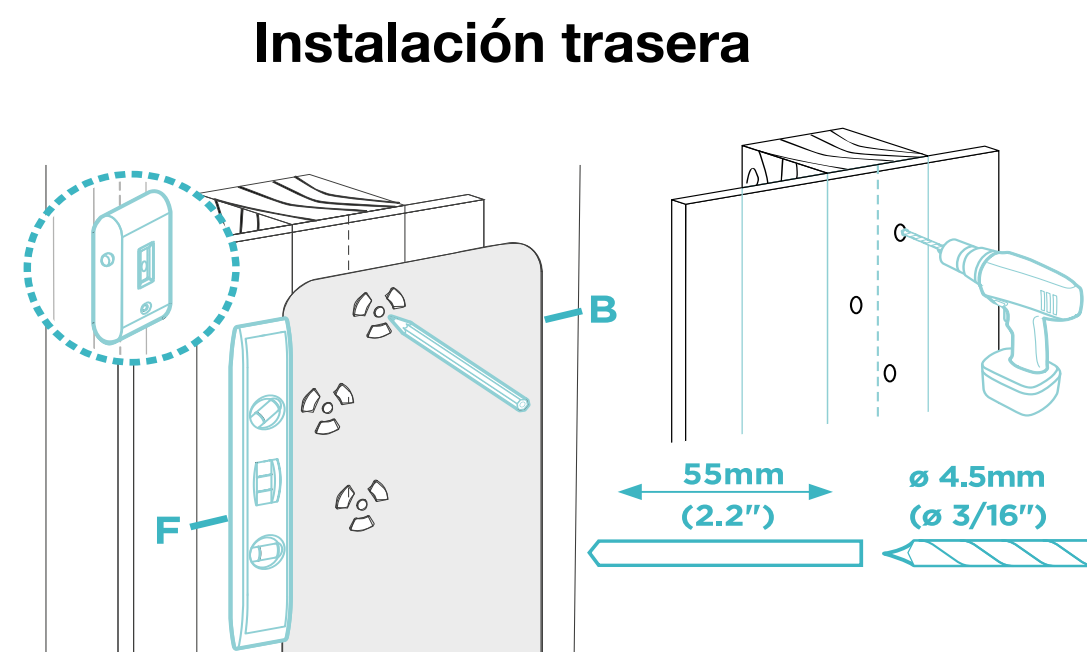
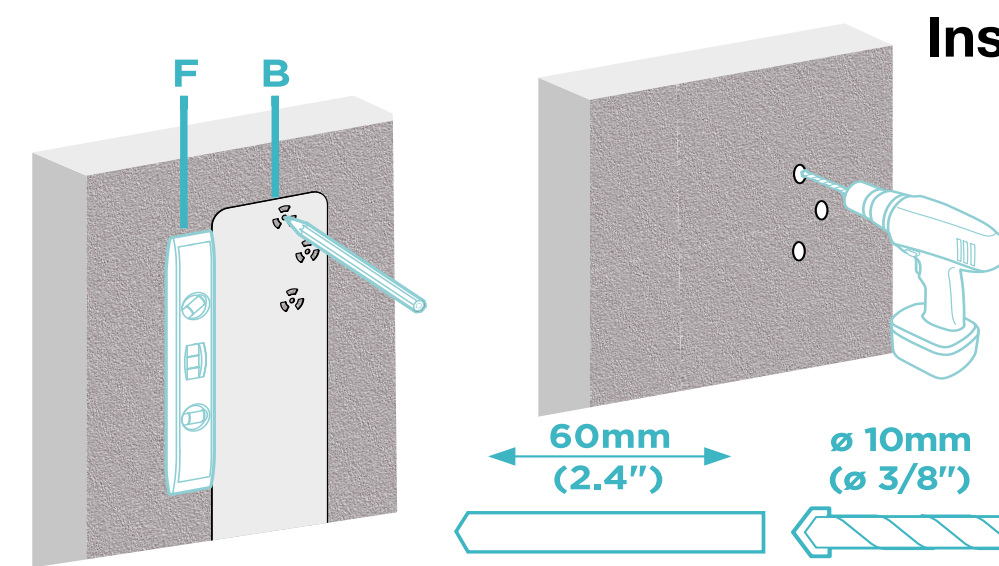
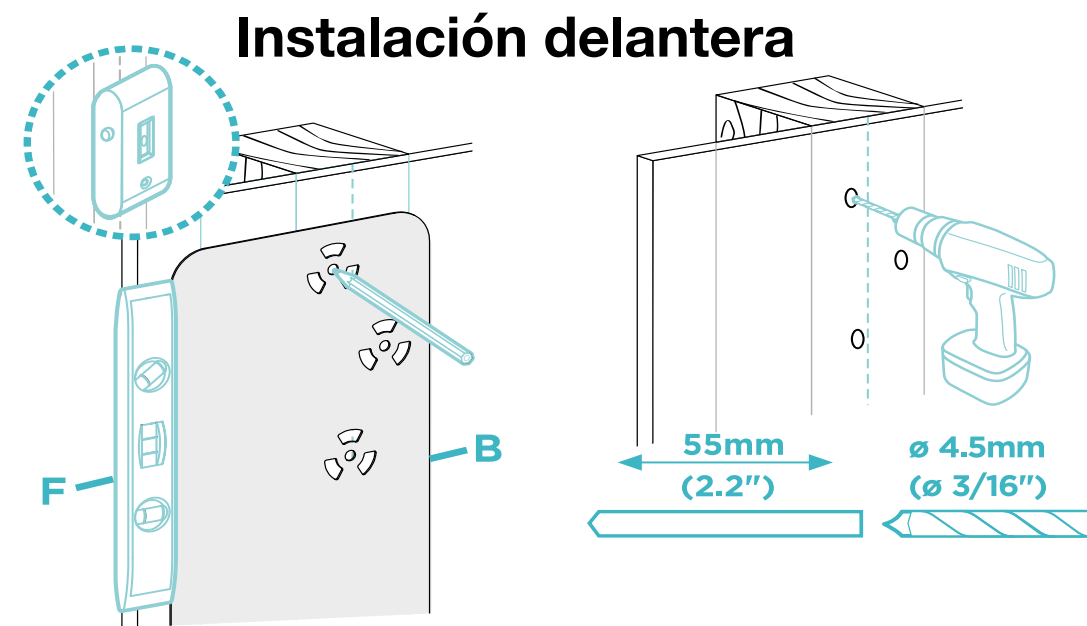
$$X=L/2+330 \text{ mm}$$

X: longitud del brazo oscilante  
L: Longitud de la pantalla.

# Instalación



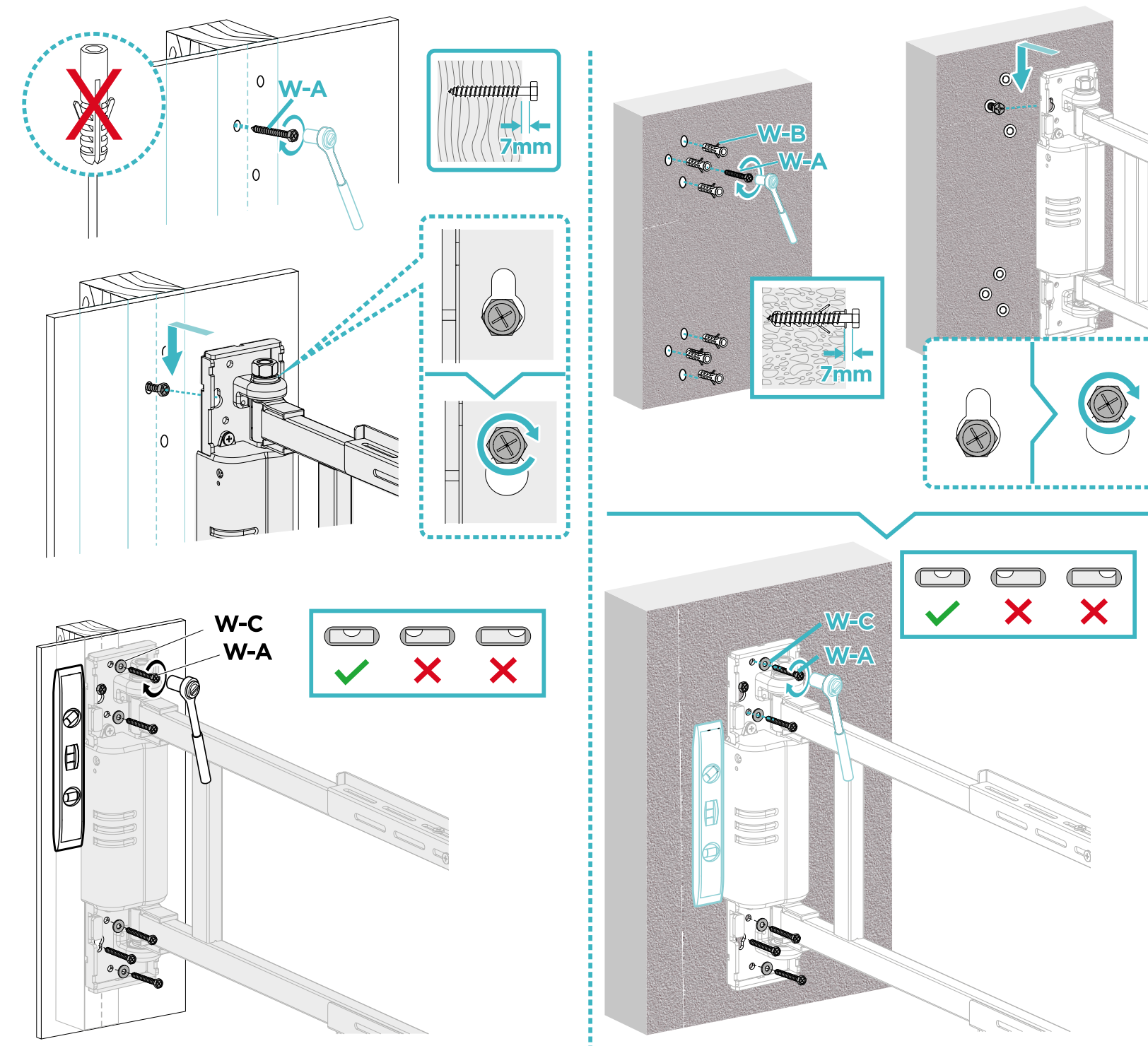
**ATENCIÓN:** Utilice la plantilla para lograr una instalación lo más precisa posible.



2a

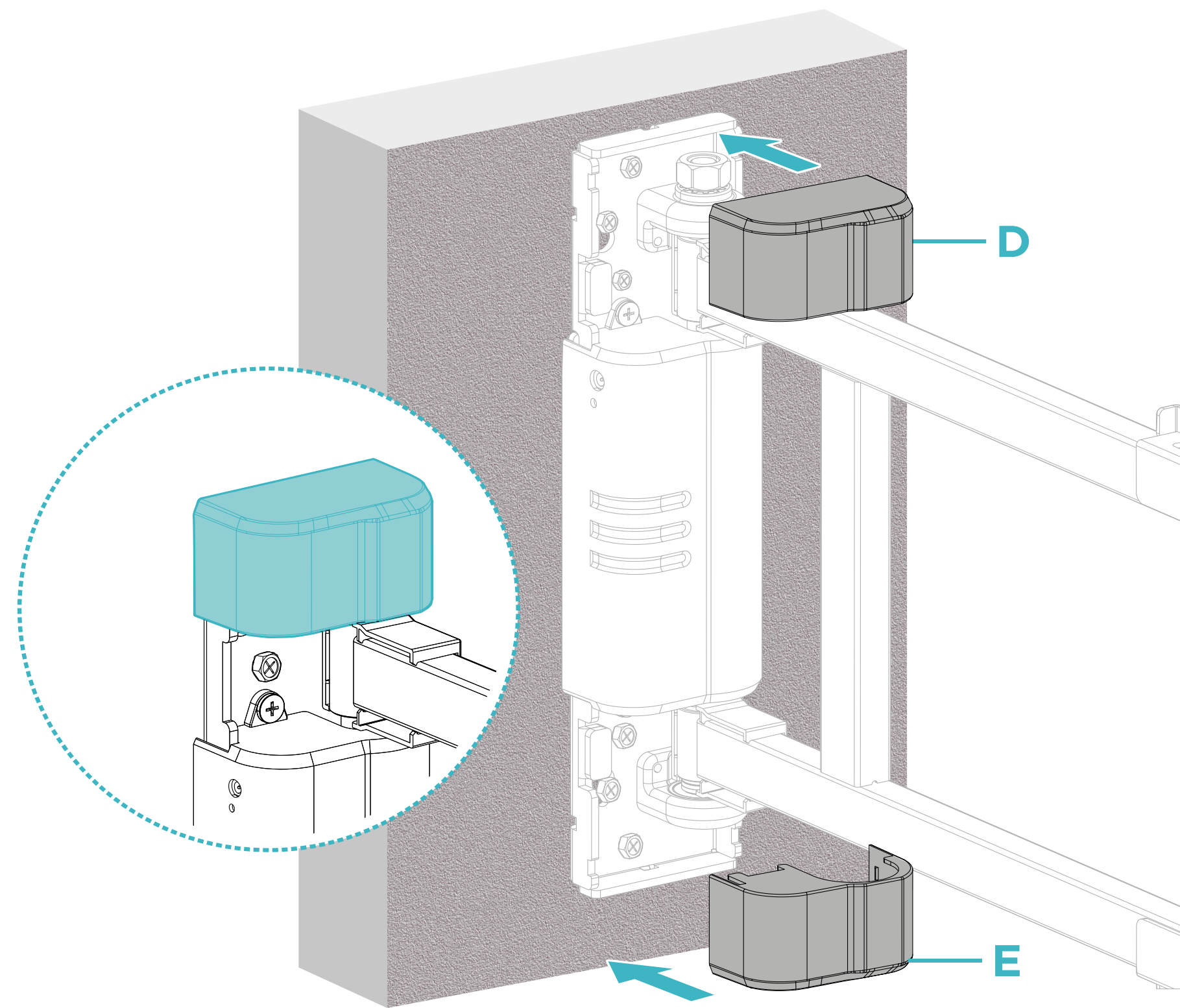
## Instalación

2b



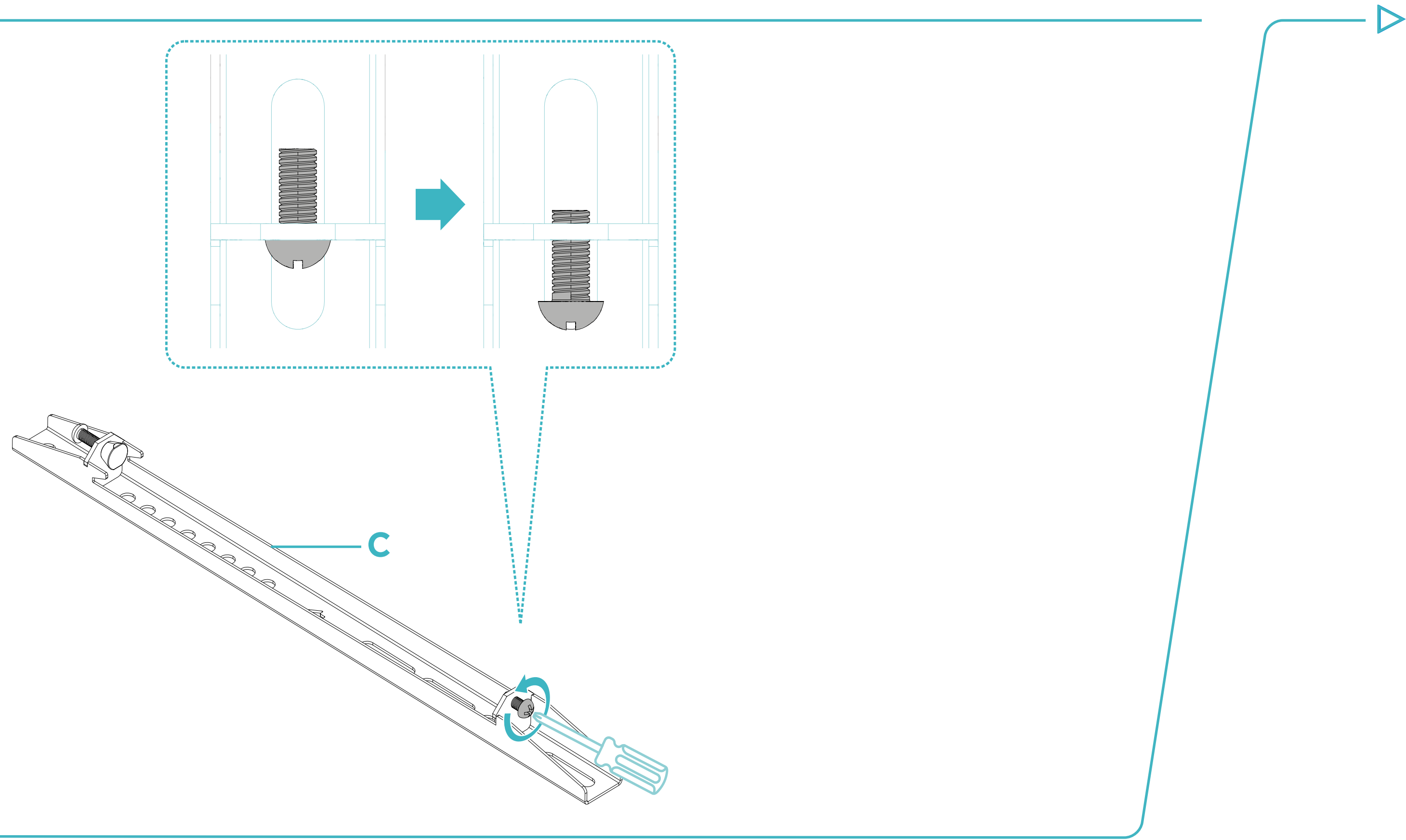
# Instalación

3



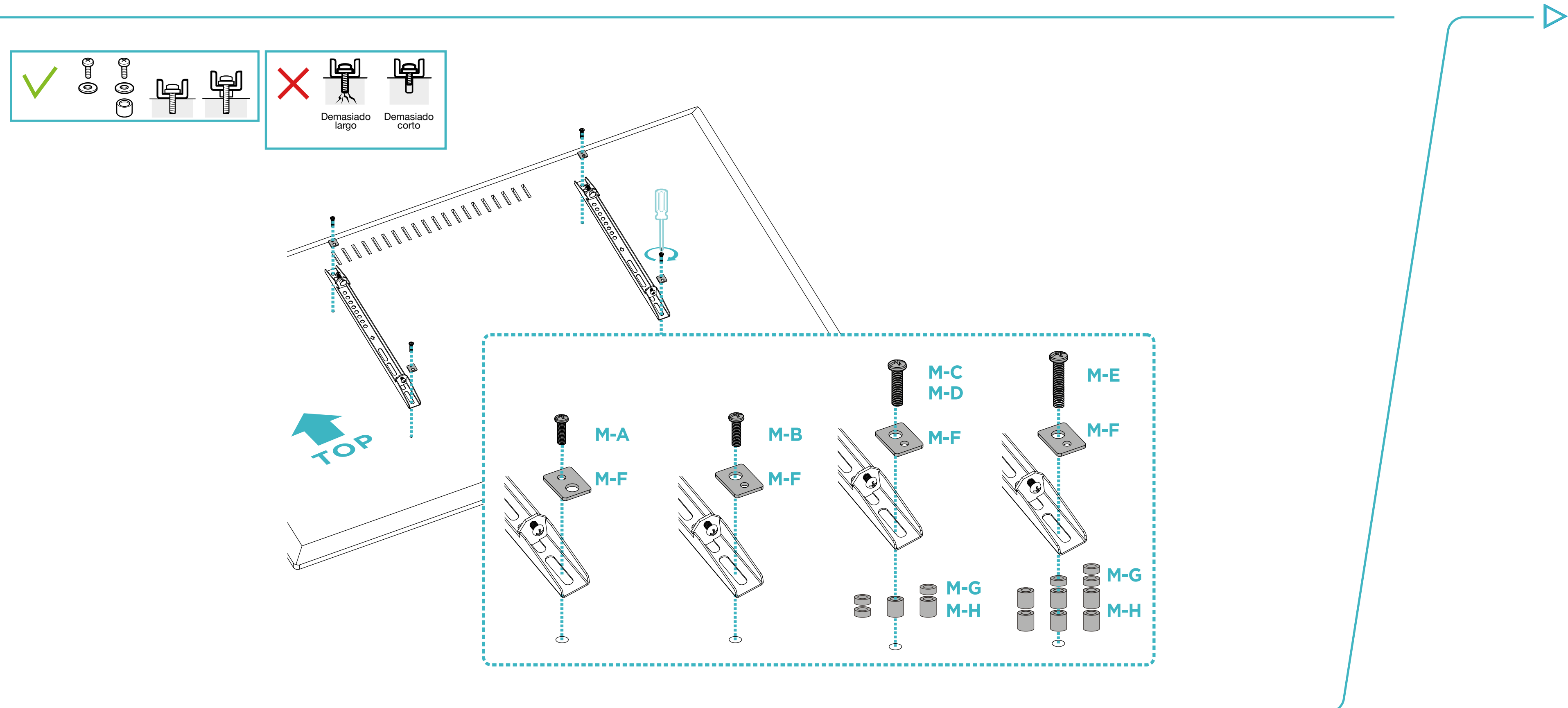
# Instalación

4



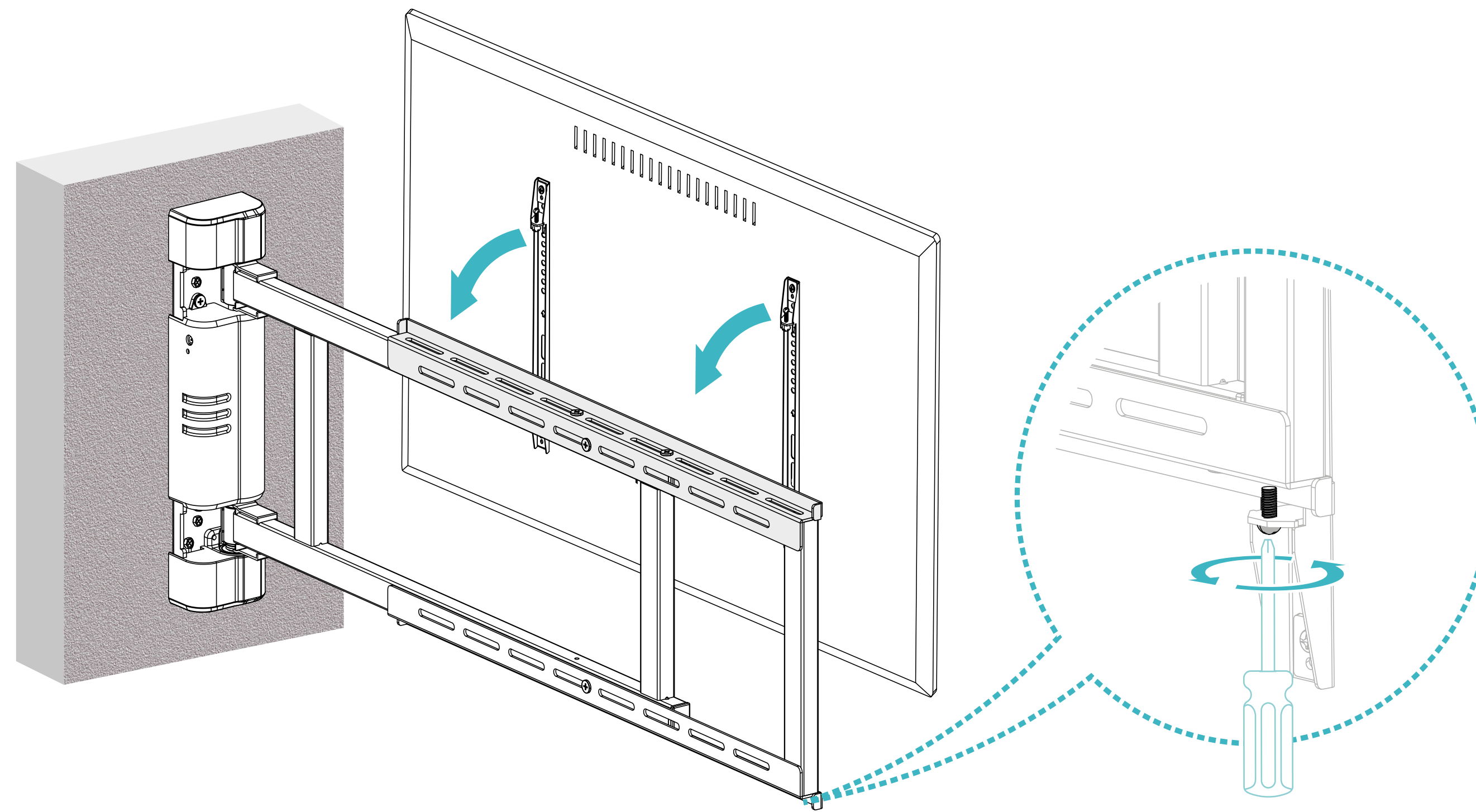
## Instalación

5

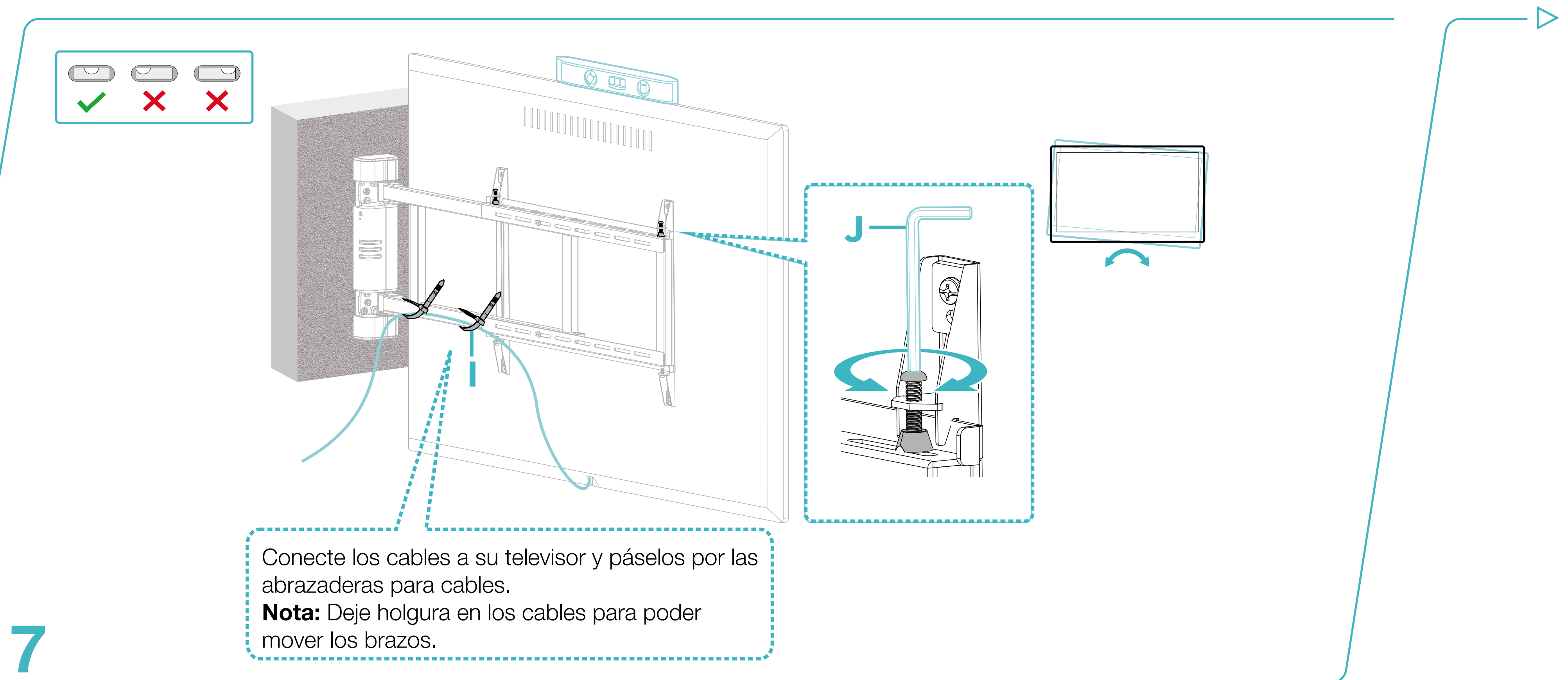


Instalación

6

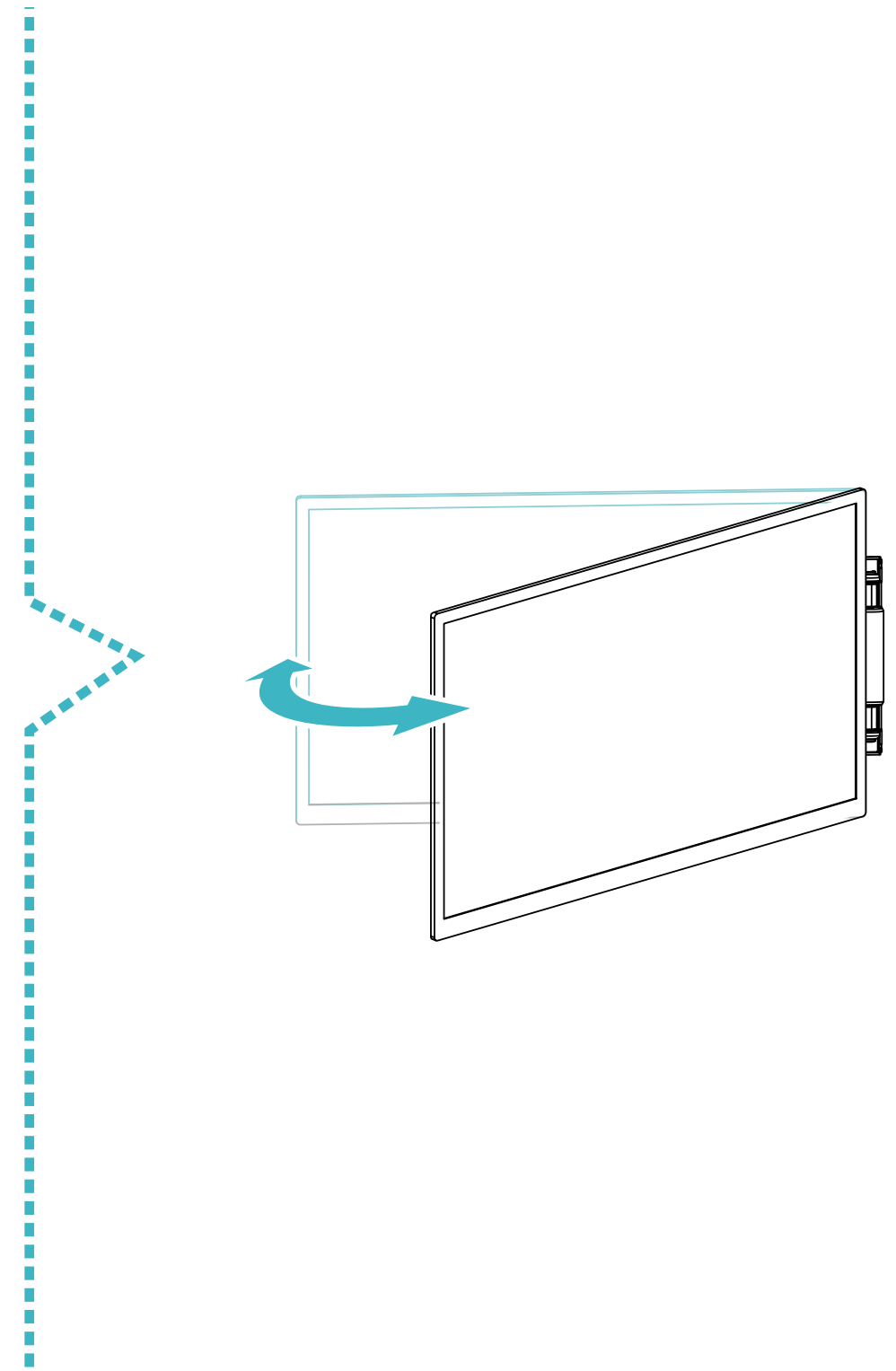
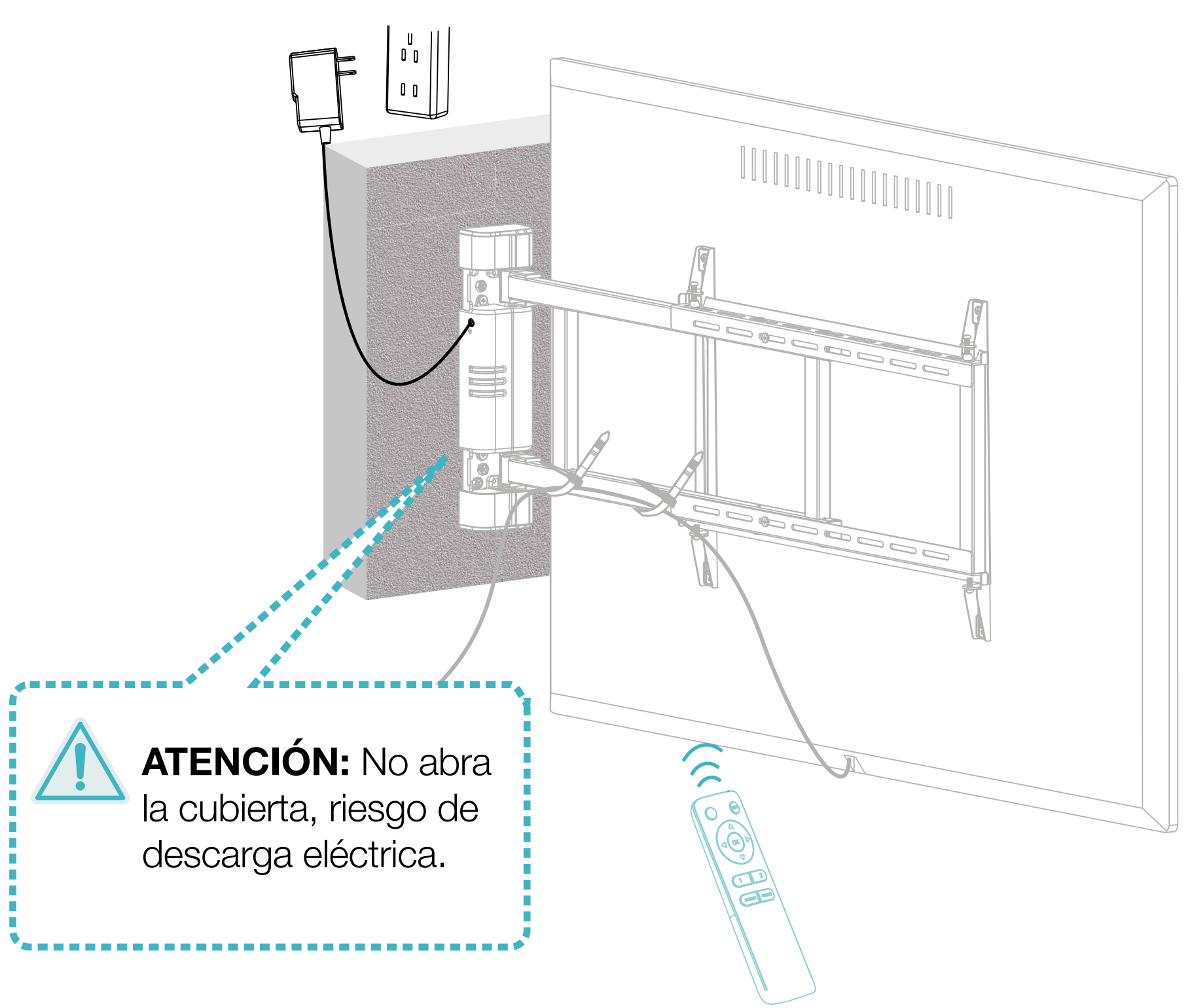


## Instalación

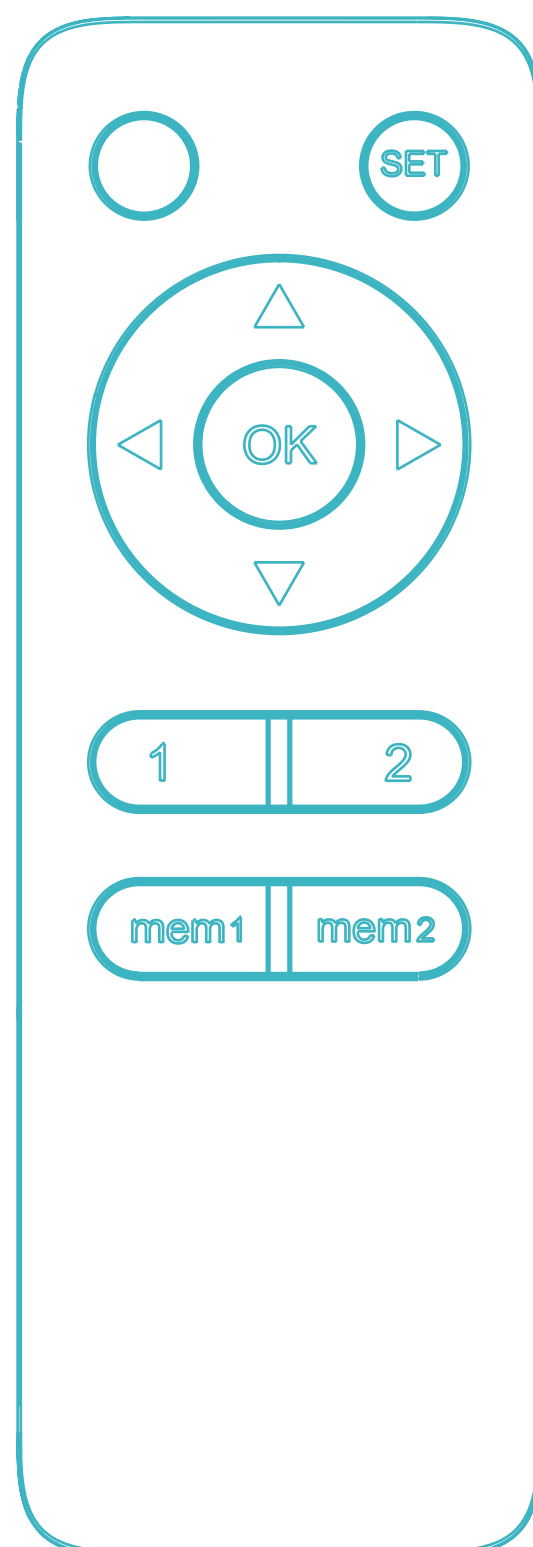


Instalación

8



## Funcionamiento del mando a distancia



### 1. Emparejar el mando a distancia con el soporte

Consulte el PASO 1 sobre el emparejamiento remoto.

**Nota:** Aunque se desconecte el soporte del televisor después del emparejamiento inicial, no será necesario volver a emparejarlo con el mando a distancia.

**2.** Pulse y mantenga ◀, El soporte de pared para televisor girará hacia la izquierda; suelte ◀ para detenerlo.

**3.** Pulse y mantenga ▶, el soporte de pared para televisor girará hacia la derecha; suelte ▶ para detenerlo.

### 4. Almacenamiento de una posición de montaje de TV en la memoria 1

Cuando el soporte para televisor esté en la posición deseada, mantenga pulsado el botón **mem1** durante 2 segundos; oirá un solo pitido que indica que la posición se ha guardado correctamente en la ubicación 1 del mando a distancia.

### 5. Almacenamiento de una posición de montaje de TV en la memoria 2

Cuando el soporte para televisor esté en la posición deseada, mantenga pulsado **mem2** durante 2 segundos; oirá un solo pitido que indica que la posición se ha guardado correctamente en la ubicación 2 del mando a distancia.

**6.** Para recuperar la primera posición guardada, pulse **1** y el soporte de pared para televisor girará automáticamente hasta la posición 1.

**7.** Para recuperar la segunda posición guardada, pulse **2**, el soporte de pared para televisor girará automáticamente hasta la posición 2.

**8.** El soporte de pared para televisor se puede instalar en dos direcciones (instalación normal o inversa). Cuando observe que la dirección de giro del soporte de pared para televisor es diferente a la del botón de dirección que ha pulsado, configure el mando a distancia siguiendo estos pasos: mantenga pulsado **▲** durante 5 segundos hasta que oiga un pitido; el mando a distancia ya está configurado correctamente para manejar el soporte.



## Guía de reparación de errores

Esta guía de reparación tiene como objetivo ayudarle a identificar y resolver los pequeños problemas causados por un funcionamiento anómalo del sistema eléctrico de nuestros soportes eléctricos para televisores. Los sencillos procedimientos que se describen en este manual son fáciles de seguir y permiten resolver la mayoría de los problemas que se producen en el uso diario.


**Protección contra sobrecorriente:** el zumbador emite un «bip bip» (2 pitidos) **una vez.**

**El sensor indica que el soporte está fuera de rango:** el zumbador emite un «bip bip» (2 pitidos) **dos veces.**

**El sensor indica un fallo de funcionamiento:** el zumbador emite un «bip bip» (2 pitidos) **tres veces.**

**La unidad detecta una alimentación anómala:** el zumbador emite un «bip bip» (2 pitidos) **cuatro veces.**

### Reiniciando el sistema

Desenchufe y vuelva a enchufar la alimentación. Mantenga pulsado  durante 5 segundos. El sistema comenzará a moverse automáticamente, el soporte de pared del televisor se moverá a una posición de 0 grados y luego se detendrá con un pitido, lo que indica que ha reiniciado correctamente el sistema..

**Nota:** si el soporte del televisor no puede moverse a una posición de 0 grados al reiniciar, retire el televisor antes de reiniciar el sistema nuevamente.



## Guía de reparación de errores

### **Indicación de error**

**El zumbador emite constantemente un sonido de alarma: error de la señal de posicionamiento.**

Restablezca el sistema siguiendo las instrucciones del manual. Si la alarma continúa sonando, póngase en contacto con nosotros para sustituir el producto.

### **Problemas del control remoto**

#### **1. Pérdida de energía anormal.**

Si las pilas se agotan tras 24 horas sin utilizar el mando a distancia. Por favor, contáctanos para cambiar el control remoto.

#### **2. Los botones del control remoto no funcionan.**

Compruebe si las pilas tienen carga. Si el problema persiste, póngase en contacto con nosotros para sustituir el mando a distancia.

### **Funcionamiento anómalo.**

**El soporte no se puede ajustar a 0° ni a 170°.**

Reinicie el sistema siguiendo las instrucciones del manual. Si el problema persiste, póngase en contacto con nosotros para sustituir el producto.



## Guía de reparación de errores

### **No funciona**

Compruebe si el adaptador de corriente está correctamente conectado al producto. Si es así, encienda el dispositivo. Si no se oye ningún zumbido ni se enciende la luz roja que indica que el dispositivo está encendido, compruebe si el adaptador de corriente funciona correctamente. Si el adaptador de corriente no funciona, póngase en contacto con nosotros para sustituirlo. Si el adaptador de corriente funciona correctamente, pero el soporte para televisor no funciona, póngase en contacto con nosotros para sustituir el producto.

### **Ruido anormal**

Por favor, contáctanos para cambiar el producto.

### **El motor no se para/El mecanismo anticolidión se desliza**

Por favor, contáctanos para cambiar el producto.



## Información sobre la garantía

TooQ desde el 1 de Enero de 2022, ofrece una garantía de 3 años desde el momento de la compra, por ello es necesario disponer del ticket o factura donde figure la fecha. El distribuidor o vendedor donde compró el producto atenderá su reclamación y ofrecerá su servicio técnico mientras esté en vigor la garantía.

### **Fuera de garantía**

La garantía no cubre los daños o defectos provocados en los productos debido a:

- No seguir el manual de uso.
- Modificaciones o alteraciones de cualquier índole.
- Altas y bajas temperaturas, humedad o el contacto con líquidos.
- Desgaste y rayaduras producidos en el uso cotidiano. La garantía no cubre los daños o defectos producidos en el disco duro por el uso indebido de este o de la caja externa.
- Suministro de voltaje incorrecto en los productos que lo requieran.
- La utilización del producto con otro dispositivo que no sea el indicado para su uso.

### **FAQ**

Puede consultar las preguntas frecuentes desde nuestra página web [www.tooq.com](http://www.tooq.com) en el enlace del producto. Los productos pueden sufrir variaciones por cambio de stock, mejora de producto o error de impresión. En caso de duda, consulte con nosotros.



¡Entérate de todas nuestras novedades!

Síguenos en redes sociales



©2025 by TooQ Technology, S.L.  
All Rights Reserved.

[tooq.com](https://tooq.com)