

Moniteur Dell 27 QHD SE2726D

Instructions de démontage

Remarques, avertissements et mises en garde

- ① **REMARQUE** : Une REMARQUE indique des informations importantes qui vous aident à mieux utiliser votre produit.
- ⚠ **AVERTISSEMENT** : Un AVERTISSEMENT indique un risque d'endommagement du matériel ou de perte de données et indique comment éviter le problème.
- ⚠ **MISE EN GARDE** : Un signe MISE EN GARDE indique un risque de dommage matériel, de blessure corporelle ou de mort.

Table des matières

Instructions de sécurité	4
Avant d'accéder à l'intérieur de votre moniteur	4
Après avoir accédé à l'intérieur de votre moniteur	4
Démontage et remontage	5
Outils recommandés	5
Liste des vis	5
Socle	6
Enlever le socle	6
Installer le socle	7
Couvercle arrière	8
Enlever le couvercle arrière	8
Installer le couvercle arrière	10
Carte du pavé et carte LED	12
Enlever la carte du pavé et la carte LED	12
Installer la carte du pavé et la carte LED	13
Blindage métallique	14
Enlever le blindage métallique	14
Installer le blindage métallique	16
Carte du système et carte d'alimentation	18
Enlever la carte du système et la carte d'alimentation	18
Installer la carte du système et la carte d'alimentation	20
Cadre central	22
Enlever le cadre central	22
Installer le cadre central	23
Informations relatives à la réglementation	24
Règlements de la FCC (États-Unis uniquement) et autres informations réglementaires	24
Base de données des produits de l'UE pour l'étiquetage énergétique et la fiche d'information sur le produit	24
Contacteur Dell	25
Historique des révisions	26

Instructions de sécurité

Lisez et respectez les instructions de sécurité suivantes afin de protéger votre moniteur contre des dommages et pour votre sécurité. Sauf indication contraire, toutes les procédures dans ce document supposent que vous avez lu les informations de sécurité fournies avec votre moniteur.

REMARQUE : Avant d'utiliser ce moniteur, lisez les informations de sécurité qui ont été fournies avec ce moniteur et celles imprimées sur le produit. Conservez la documentation dans un endroit sûr pour pouvoir vous y référer ultérieurement.

MISE EN GARDE : L'utilisation de contrôles, des réglages ou des procédures autres que ceux spécifiés dans la présente documentation risquent de vous exposer à des chocs, des électrocutions et/ou des dangers mécaniques.

AVERTISSEMENT : L'effet possible à long terme de l'écoute d'un son à fort volume avec un casque (sur les moniteurs qui le supportent) peut endommager votre capacité auditive.

- Placez le moniteur sur une surface solide et manipulez-le avec précaution. L'écran est fragile et peut être endommagé par une chute ou un contact avec un objet pointu.
- Assurez-vous toujours que votre moniteur est électriquement conçu pour fonctionner avec le courant disponible dans votre région.
- Conservez le moniteur à température ambiante. Des conditions trop froides ou trop chaudes peuvent avoir un effet néfaste sur les cristaux liquides de l'écran.
- Branchez le cordon d'alimentation du moniteur sur une prise électrique proche et facilement accessible.
- Ne placez pas et n'utilisez pas le moniteur sur une surface humide ou à proximité de l'eau.
- Ne soumettez pas le moniteur à de fortes vibrations ou à des impacts violents. Évitez par exemple de placer le moniteur dans le coffre d'une voiture.
- Débranchez le moniteur si vous prévoyez de le laisser inutilisé pendant une période prolongée.
- Pour réduire le risque d'électrocution, n'ouvrez jamais le couvercle et ne touchez jamais l'intérieur du moniteur.
- Lisez attentivement ces instructions. Conservez ce document pour référence ultérieure. Respectez tous les avertissements et toutes les instructions marqués sur le produit.
- Certains moniteurs peuvent être fixés sur un mur à l'aide d'un support VESA vendu séparément. Veillez à utiliser les spécifications VESA appropriées, comme indiqué dans la section sur le montage mural dans le Guide de l'utilisateur.

Pour plus d'informations au sujet des instructions de sécurité, consultez le document *Informations sur la sécurité*, l'environnement et les réglementations livré avec votre moniteur.

Avant d'accéder à l'intérieur de votre moniteur

Étapes

1. Enregistrez et fermez tous les fichiers ouverts et quittez toutes les applications ouvertes.
 2. Éteignez votre moniteur.
 3. Débranchez votre moniteur et tous les périphériques connectés des prises électriques.
 4. Déconnectez tous les périphériques et les appareils réseau connectés à votre moniteur, tels que le clavier, la souris et la station d'accueil.
- AVERTISSEMENT :** Lorsque vous débranchez un câble réseau, débranchez d'abord le câble de votre moniteur, puis débranchez le câble du périphérique réseau.
5. Enlevez les cartes multimédia et le disque optique de votre moniteur si vous en avez.

Après avoir accédé à l'intérieur de votre moniteur

AVERTISSEMENT : Si vous laissez des vis inutilisées ou desserrées à l'intérieur de votre moniteur, vous pourriez l'endommager gravement.

Étapes

1. Remettez toutes les vis en place et assurez-vous qu'il ne reste plus de vis inutilisées à l'intérieur de votre moniteur.
2. Connectez tous les appareils externes, périphériques ou câbles que vous avez débranchés avant de travailler sur votre moniteur.
3. Remplacez les cartes multimédia, les disques ou toute autre pièce que vous avez retirée avant de travailler sur votre moniteur.
4. Branchez votre moniteur et tous les périphériques connectés sur les prises électriques.
5. Allumez votre moniteur.

Démontage et remontage

⚠ AVERTISSEMENT : Les informations contenues dans cette section sont uniquement pour les techniciens d'entretien agréés dans la région EMEA. Dell interdit aux utilisateurs de démonter le moniteur et tout dommage causé par un entretien non autorisé ne sera pas couvert par la garantie.




Outils recommandés

- Tournevis (tête Phillips, tête hexagonale)
- Traceur en plastique

Liste des vis

- ① **REMARQUE :** Lorsque vous enlevez les vis d'un composant, il est recommandé de noter le type et le nombre de vis, puis de les placer dans une boîte de rangement appropriée. Cela permet de s'assurer que le bon nombre de vis et le bon type de vis sont utilisés lorsque le composant est remplacé.
- ① **REMARQUE :** Certains ordinateurs ont des surfaces magnétiques. Vérifiez que les vis ne restent pas attachées sur ces surfaces lorsque vous remplacez un composant.
- ① **REMARQUE :** La couleur des vis peut varier en fonction de l'achat.

Tableau 1. Liste des vis

Composant	Type de vis	Nombre	Images des vis
Couvercle arrière	P3x4	2	
Carte du pavé et carte LED	Q3x4	4	
Blindage métallique	M3x3,8	2	
Carte du système et carte d'alimentation	D3x6	6	
Carte d'alimentation	M4x6	1	
Cadre central	M3x3,8	13	

Socle

Enlever le socle

Pré-requis

Suivez la procédure décrite dans [Avant d'accéder à l'intérieur de votre moniteur](#).

À propos de cette tâche

L'image suivante indique l'emplacement du support et fournit une représentation visuelle de la procédure de retrait.

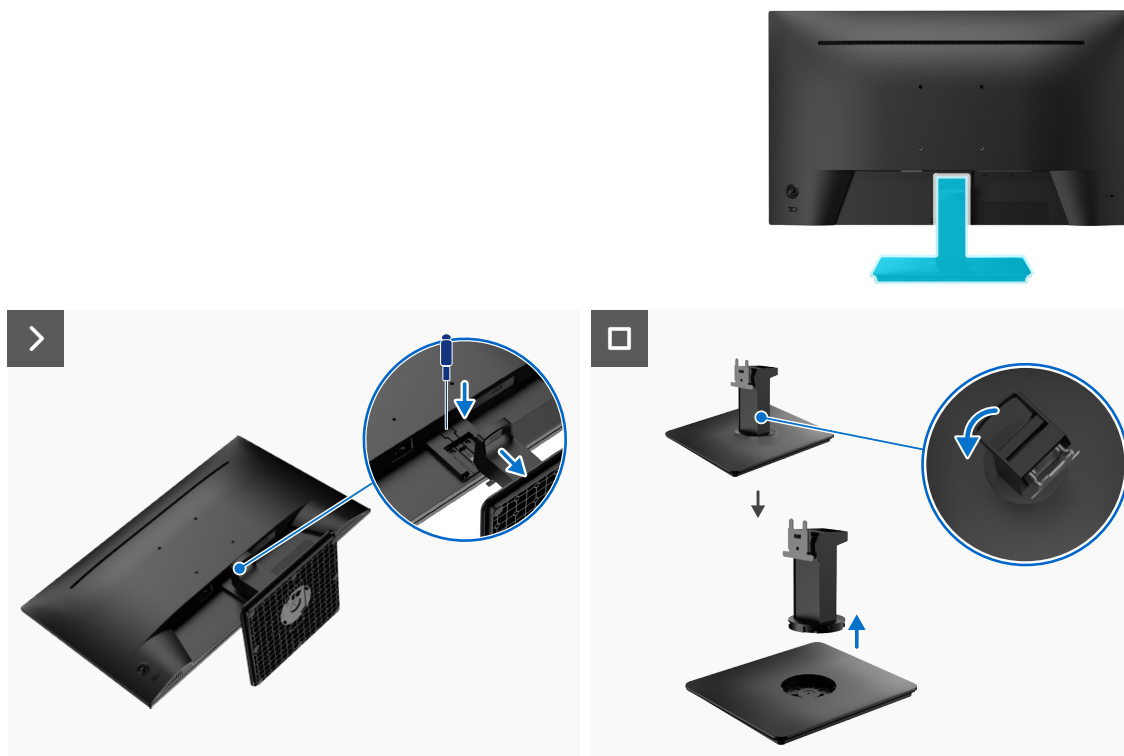


Figure 1. Enlever le socle

Étapes

1. Placez le moniteur sur un chiffon doux près du bord d'une surface plane.
2. Utilisez un tournevis long et fin pour appuyer sur le bouton de déverrouillage et retirer le support du moniteur.
3. Saisissez le support de la base, tournez-le vers la gauche en position ouverte, puis tirez gentiment vers le haut.

Installer le socle

Pré-requis

Si vous remplacez un composant, enlevez en premier le composant existant avant de continuer avec la procédure d'installation.

À propos de cette tâche

L'image suivante indique l'emplacement du support et fournit une représentation visuelle de la procédure d'installation.

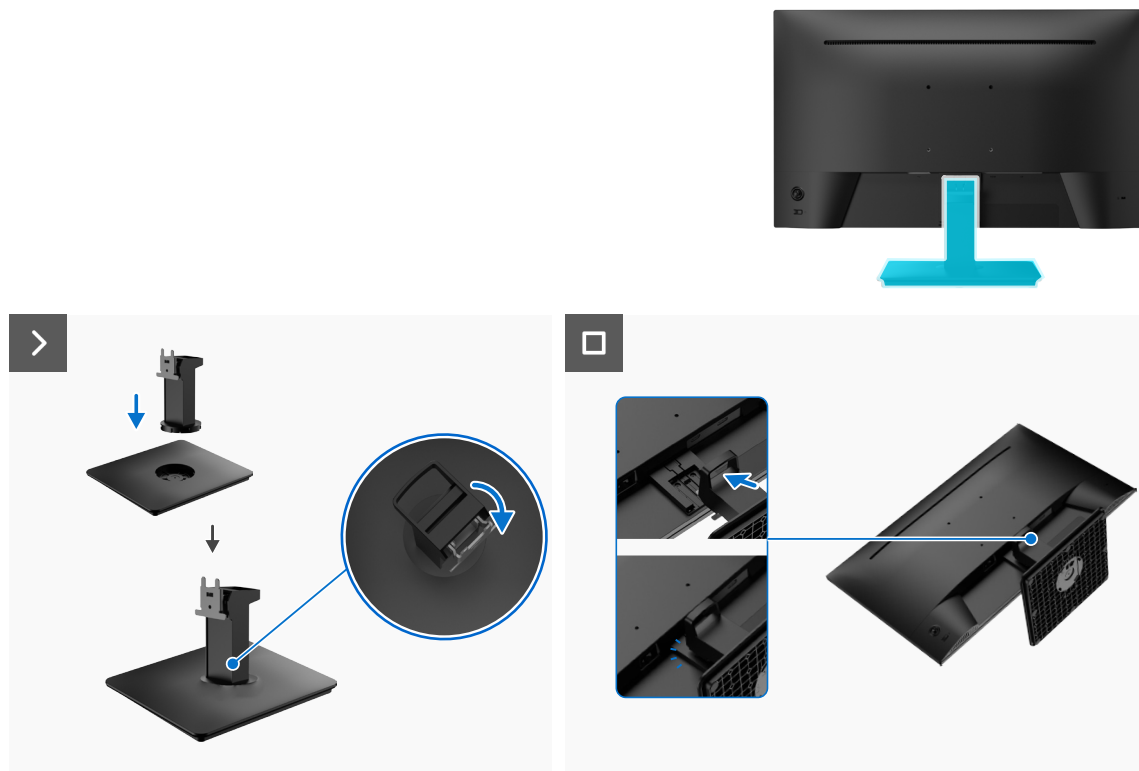


Figure 2. Installer le socle

Étapes

1. Insérez gentiment le support dans la base et tournez-le vers la droite jusqu'à ce qu'il s'enclenche.
2. Alignez le support sur la colonne du socle avec les rainures à l'arrière du moniteur.
3. Faites coulisser l'ensemble du socle jusqu'à ce qu'il s'enclenche en place.

Étapes suivantes

Suivez la procédure décrite dans [Après avoir accédé à l'intérieur de votre moniteur](#).

Couvercle arrière

Enlever le couvercle arrière

Pré-requis

1. Suivez la procédure décrite dans [Avant d'accéder à l'intérieur de votre moniteur.](#)
2. Enlever le [socle](#).

À propos de cette tâche

L'image suivante indique l'emplacement du couvercle arrière et fournit une représentation visuelle de la procédure de retrait.



Figure 3. Enlever le couvercle arrière

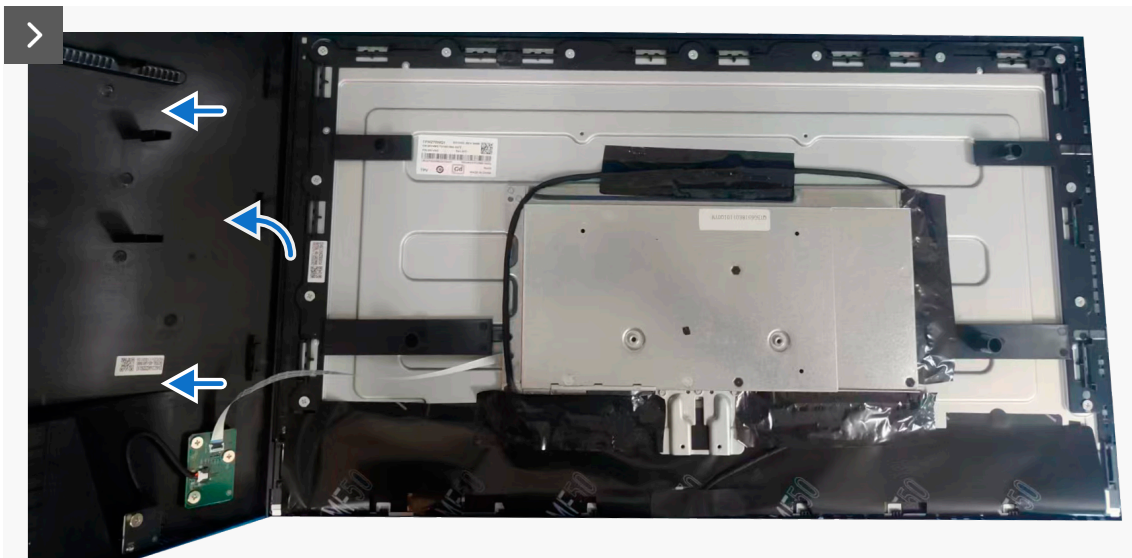


Figure 4. Enlever le couvercle arrière

Étapes

1. Enlevez les deux vis (P3x4) qui attachent le couvercle arrière à l'assemblage du châssis.
2. Avec une pointe en plastique, faites levier sur le couvercle arrière en commençant par le bord inférieur du moniteur.
3. Soulevez le couvercle arrière à partir du côté droit et débranchez le câble de la carte du pavé du connecteur de la carte du système.
4. Soulevez et retirez le couvercle arrière du moniteur.

Installer le couvercle arrière

Pré-requis

Si vous remplacez un composant, enlevez en premier le composant existant avant de continuer avec la procédure d'installation.

À propos de cette tâche

L'image suivante indique l'emplacement du couvercle arrière et fournit une représentation visuelle de la procédure d'installation.

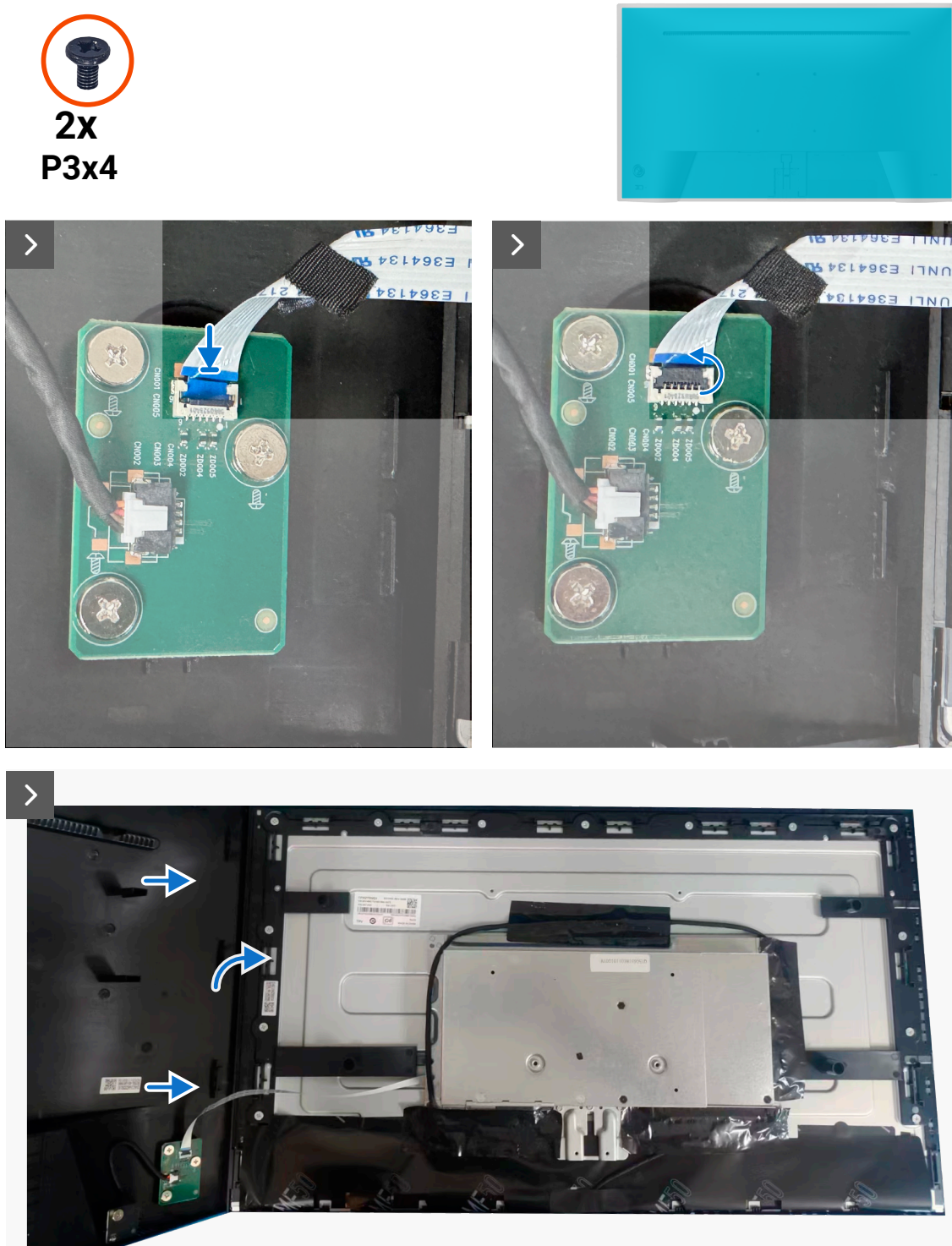


Figure 5. Installer le couvercle arrière

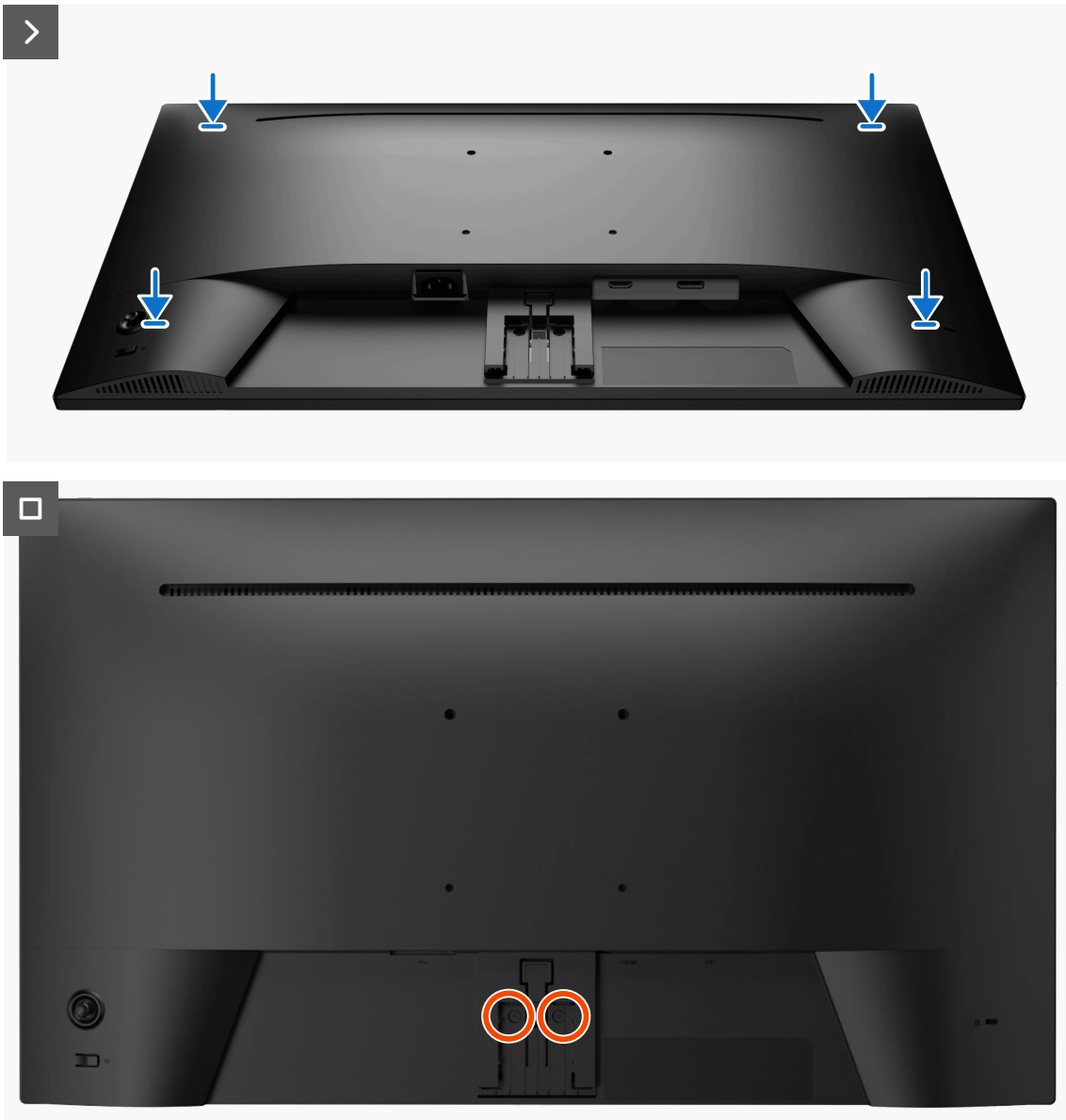


Figure 6. Installer le couvercle arrière

Étapes

1. Branchez le câble de la carte du pavé sur le connecteur de la carte du système.
2. Alignez les trous de vis du couvercle arrière avec les trous de vis du moniteur, et appuyez doucement sur les côtés pour mettre le couvercle arrière en place.
- ① **REMARQUE :** Assurez-vous que les trous de vis du couvercle arrière sont alignés avec ceux du châssis avant d'appuyer avec une pression.
3. Revissez les deux vis (P3x4) pour attacher le couvercle arrière sur l'assemblage du châssis.

Étapes suivantes

1. Installez le [socle](#).
2. Suivez la procédure décrite dans [Après avoir accédé à l'intérieur de votre moniteur](#).

Carte du pavé et carte LED

Enlever la carte du pavé et la carte LED

Pré-requis

1. Suivez la procédure décrite dans [Avant d'accéder à l'intérieur de votre moniteur](#).
2. Enlever le [socle](#).
3. Enlever le [couvercle arrière](#).

À propos de cette tâche

L'image suivante indique l'emplacement de la carte du pavé et de la carte LED et fournit une représentation visuelle de la procédure de retrait.



4x
Q3x4

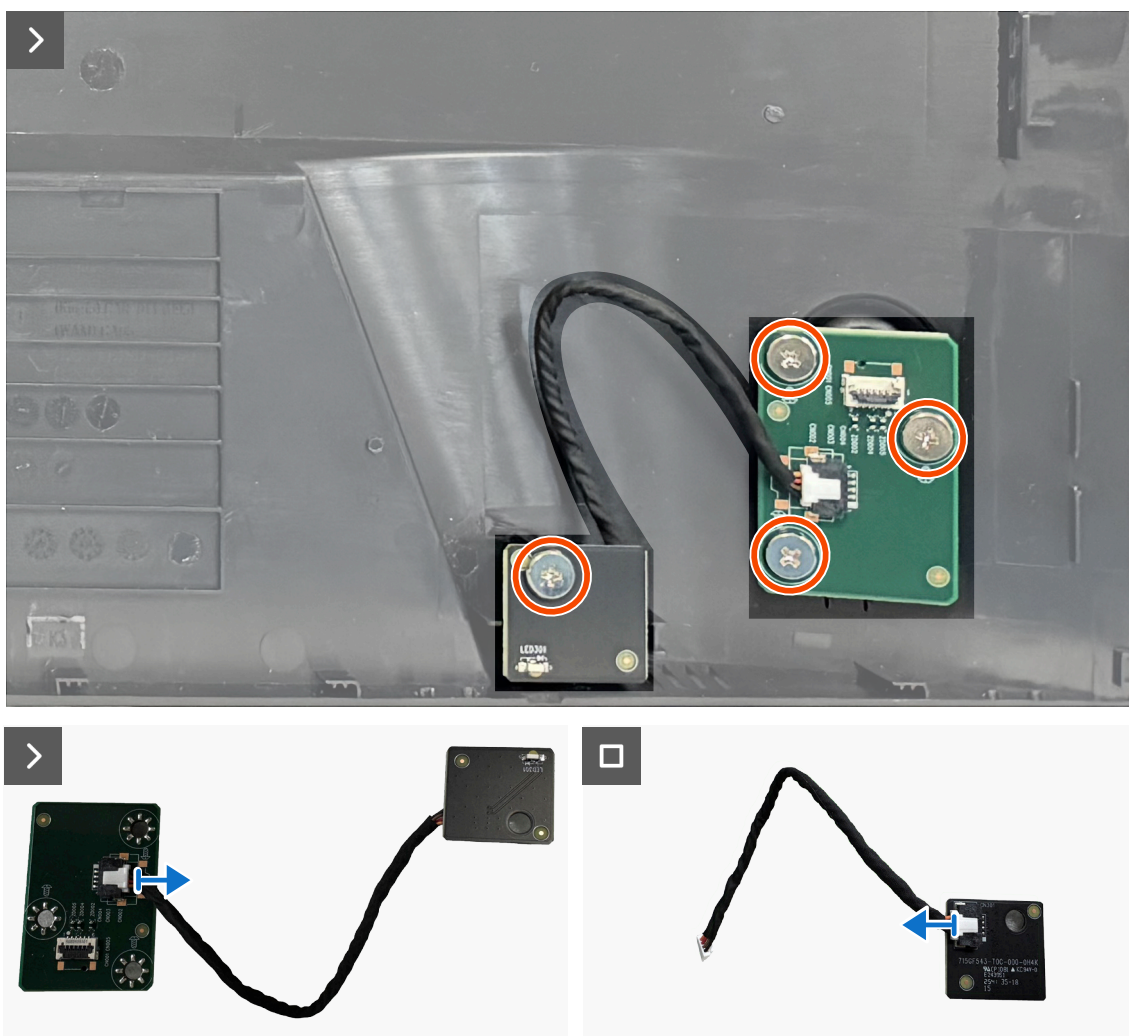
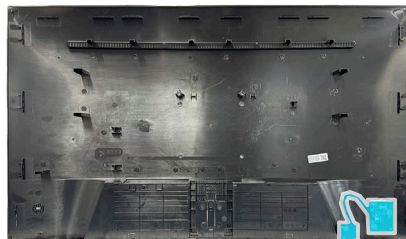


Figure 7. Enlever la carte du pavé et la carte LED

Étapes

1. Enlevez les quatre vis (Q3x4) qui attachent la carte du pavé et la carte LED sur le couvercle arrière.
2. Enlevez le câble de la carte LED des connecteurs de la carte du pavé et de la carte LED.

Installer la carte du pavé et la carte LED

Pré-requis

Si vous remplacez un composant, enlevez en premier le composant existant avant de continuer avec la procédure d'installation.

À propos de cette tâche

L'image suivante indique l'emplacement de la carte du pavé et de la carte LED et fournit une représentation visuelle de la procédure d'installation.

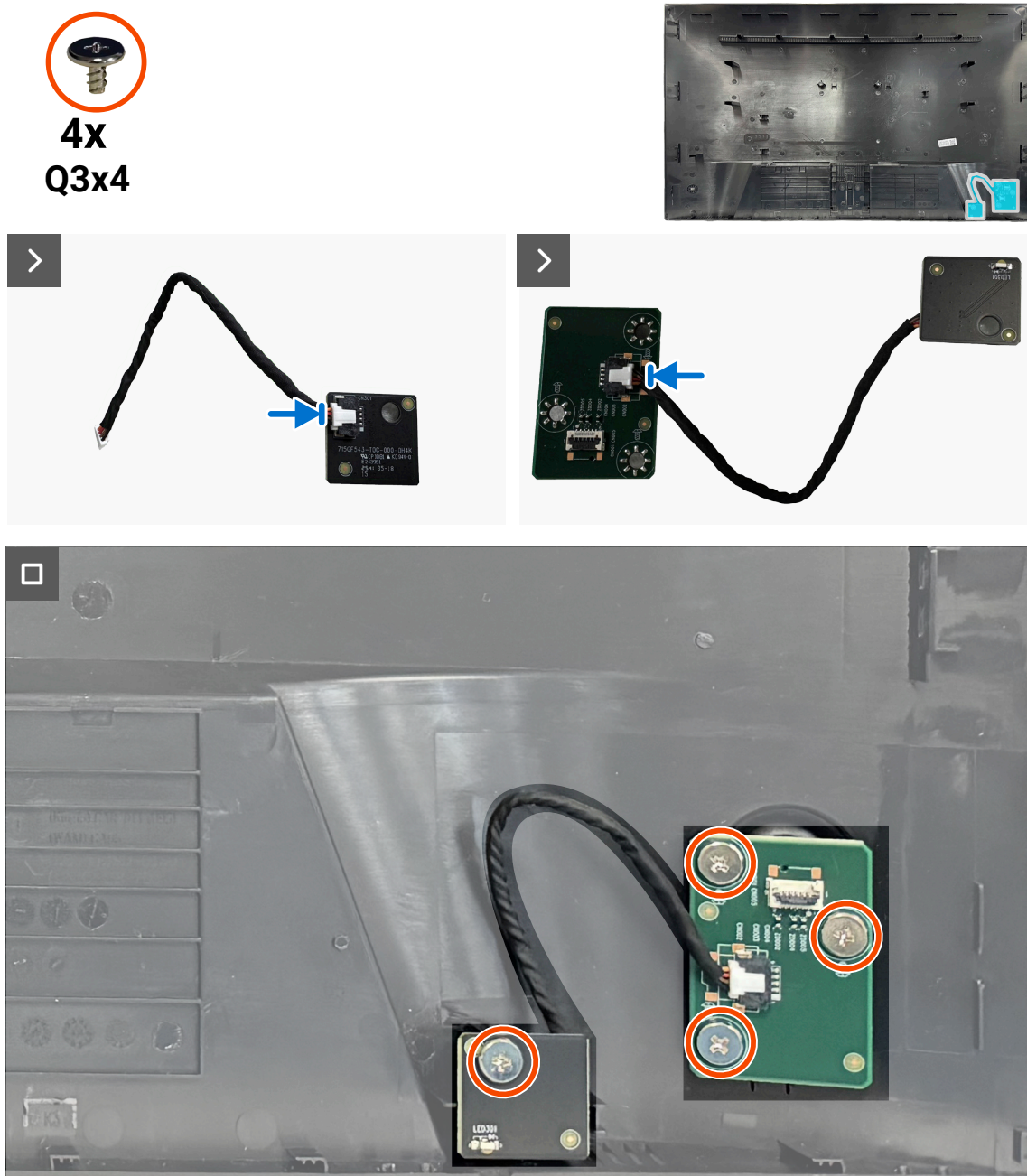


Figure 8. Installer la carte du pavé et la carte LED

Étapes

1. Connectez le câble de la carte LED aux connecteurs de la carte LED et du clavier.
2. Revissez les quatre vis (Q3x4) pour attacher la carte du pavé et la carte LED sur le couvercle arrière.

Étapes suivantes

1. Installez le [couvercle arrière](#).
2. Installez le [socle](#).
3. Suivez la procédure décrite dans [Après avoir accédé à l'intérieur de votre moniteur](#).

Blindage métallique

Enlever le blindage métallique

Pré-requis

1. Suivez la procédure décrite dans [Avant d'accéder à l'intérieur de votre moniteur](#).
2. Enlever le [socle](#).
3. Enlever le [couvercle arrière](#).

À propos de cette tâche

L'image suivante indique l'emplacement du blindage métallique et fournit une représentation visuelle de la procédure de retrait.



2X
M3x3.8



Figure 9. Enlever le blindage métallique

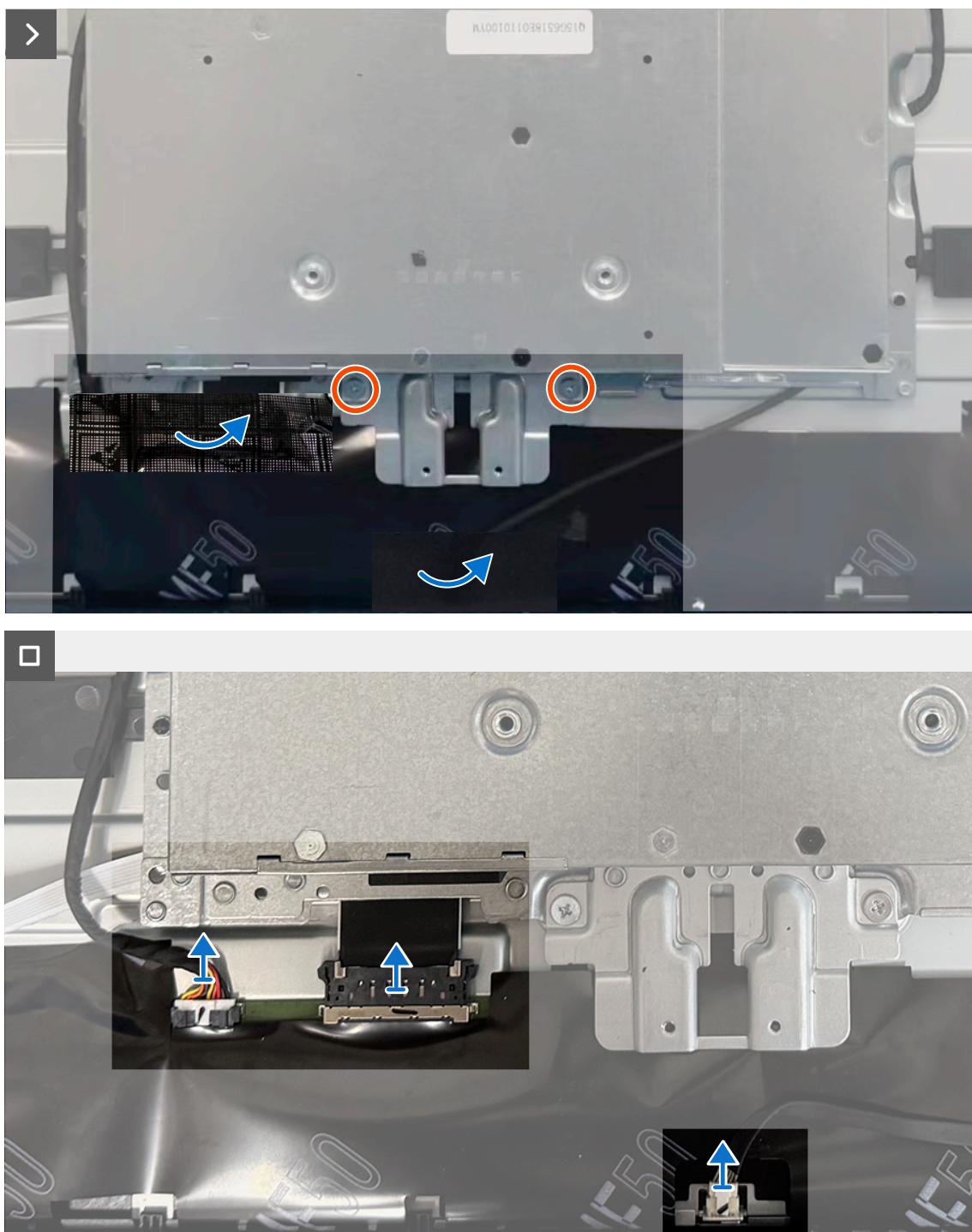


Figure 10. Enlever le blindage métallique

Étapes

1. Décollez la feuille d'aluminium qui attache le câble de la barre lumineuse et le blindage métallique sur le panneau d'affichage.
2. Enlevez les deux vis (M3x3,8) qui attachent le blindage métallique sur le panneau d'affichage.
3. Retirez les rubans adhésifs qui fixent les deux câbles du panneau d'affichage ainsi que le câble de la barre lumineuse au panneau d'affichage.
4. Débranchez les deux câbles du panneau d'affichage et le câble de la barre lumineuse des connecteurs du panneau d'affichage.

Installer le blindage métallique

Pré-requis

Si vous remplacez un composant, enlevez en premier le composant existant avant de continuer avec la procédure d'installation.

À propos de cette tâche

L'image suivante indique l'emplacement du blindage métallique et fournit une représentation visuelle de la procédure d'installation.



2x
M3x3.8

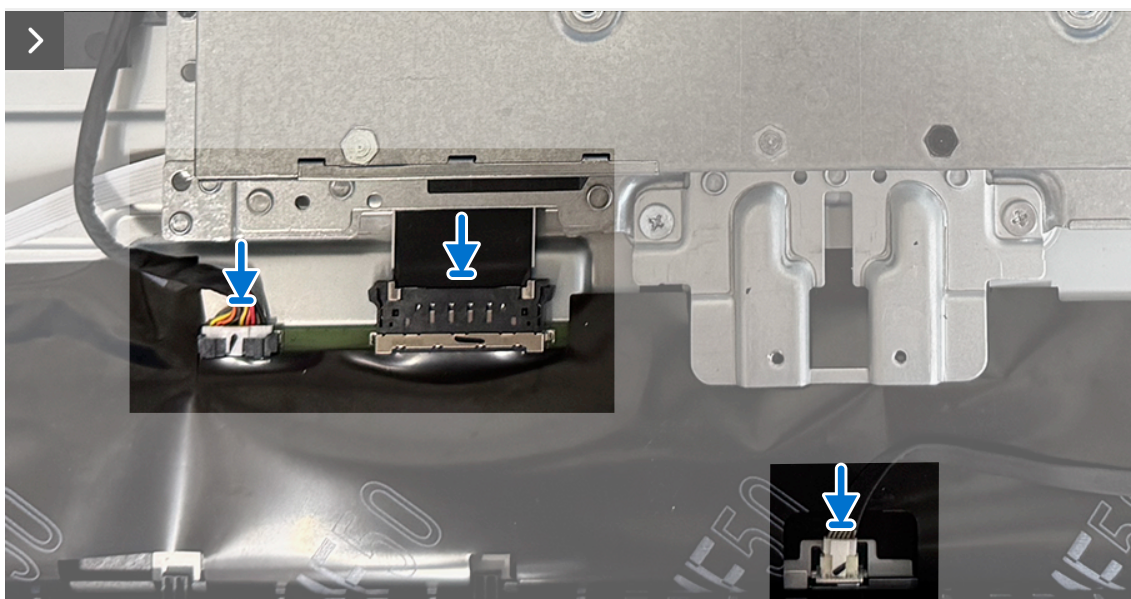
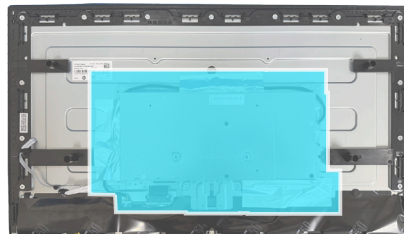


Figure 11. Installer le blindage métallique

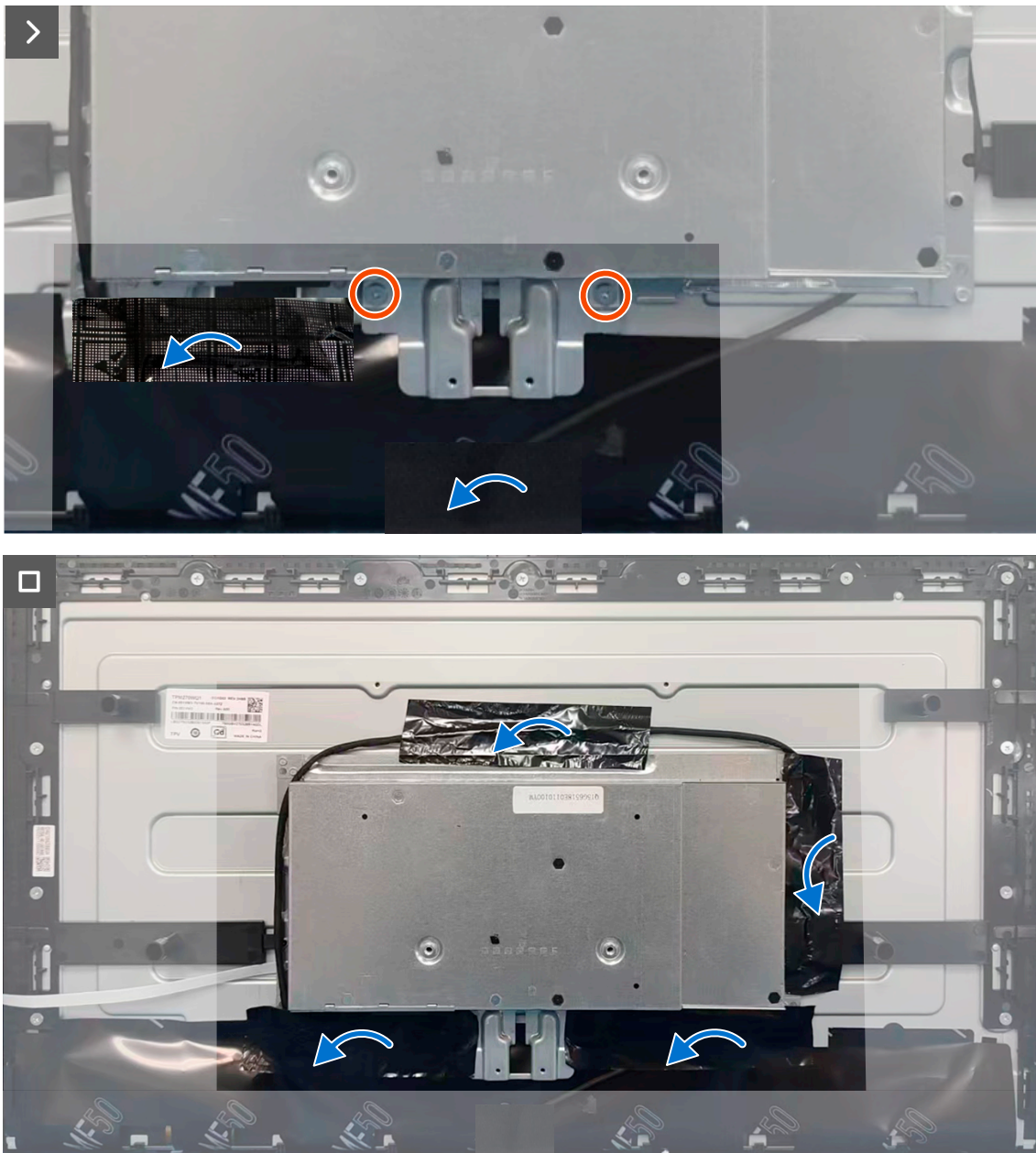


Figure 12. Installer le blindage métallique

Étapes

1. Soulevez partiellement le blindage métallique et branchez les deux câbles du panneau d'affichage et le câble de la barre lumineuse sur les connecteurs du panneau d'affichage.
2. Collez les rubans adhésifs pour fixer les deux câbles du panneau d'écran ainsi que le câble de la barre lumineuse au panneau d'écran.
3. Alignez les trous de vis du blindage métallique avec les trous de vis du panneau d'affichage.
4. Remettez les deux vis (M3x3,8) pour attacher le blindage métallique sur le panneau d'affichage.
5. Recollez la feuille d'aluminium pour attacher le câble de la barre lumineuse et le blindage métallique sur le panneau d'affichage.

Étapes suivantes

1. Installez le [couvercle arrière](#).
2. Installez le [socle](#).
3. Suivez la procédure décrite dans [Après avoir accédé à l'intérieur de votre moniteur](#).

Carte du système et carte d'alimentation

Enlever la carte du système et la carte d'alimentation

Pré-requis

1. Suivez la procédure décrite dans [Avant d'accéder à l'intérieur de votre moniteur.](#)
2. Enlever le [socle.](#)
3. Enlever le [couvercle arrière.](#)
4. Enlever le [blindage métallique.](#)

À propos de cette tâche

L'image suivante indique l'emplacement de la carte du système et de la carte d'alimentation et fournit une représentation visuelle de la procédure de retrait.

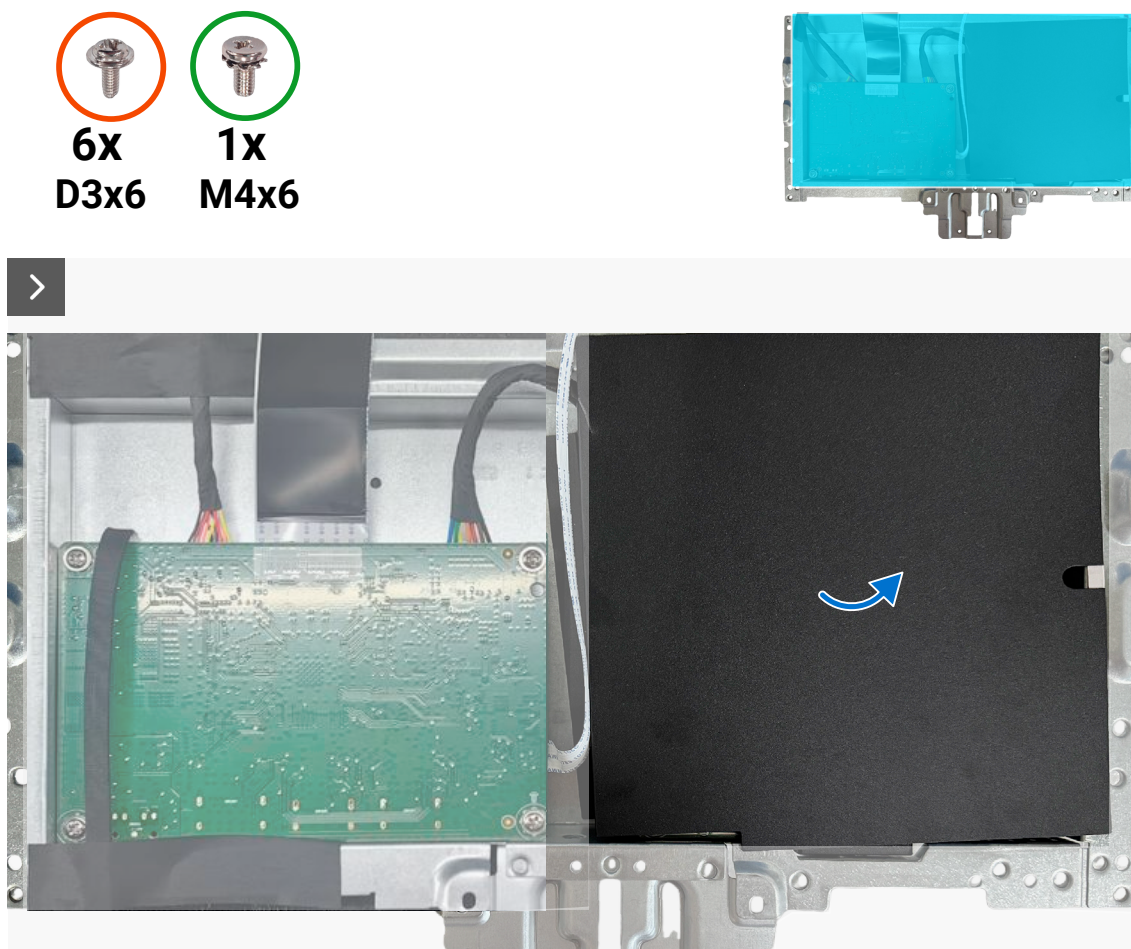


Figure 13. Enlever la carte du système et la carte d'alimentation

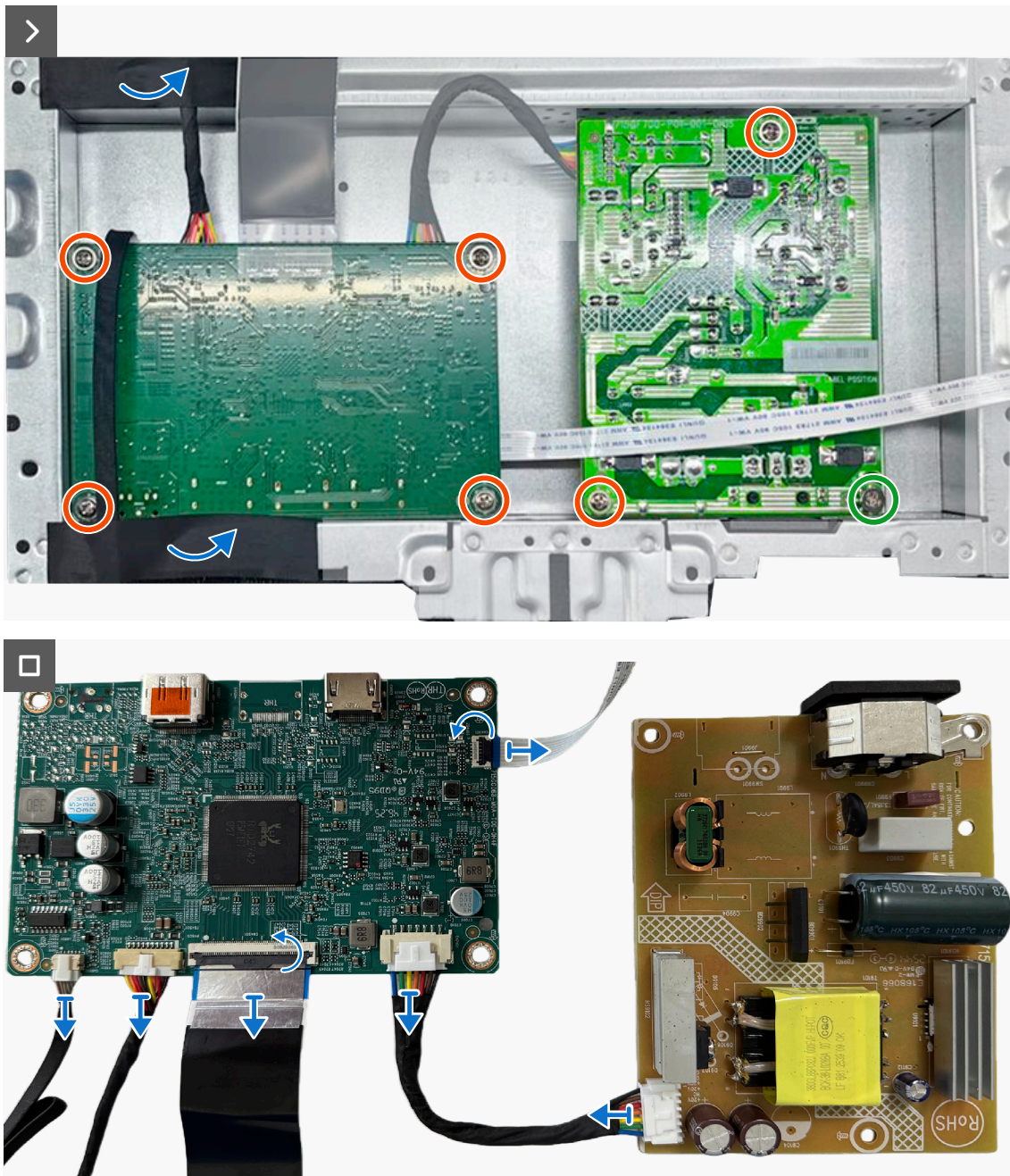


Figure 14. Enlever la carte du système et la carte d'alimentation

Étapes

1. Enlevez la feuille de mylar de la carte d'alimentation.
2. Retirez les rubans adhésifs qui fixent le câble de la barre lumineuse et le câble du panneau d'affichage contre le bouclier métallique.
3. Enlevez les six vis (D3x6) et la vis (M4x6) qui attachent la carte du système et la carte d'alimentation sur le blindage métallique.
4. Débranchez les câbles des connecteurs de la carte du système et de la carte d'alimentation.

Installer la carte du système et la carte d'alimentation

Pré-requis

Si vous remplacez un composant, enlevez en premier le composant existant avant de continuer avec la procédure d'installation.

À propos de cette tâche

L'image suivante indique l'emplacement de la carte du système et de la carte d'alimentation et fournit une représentation visuelle de la procédure d'installation.

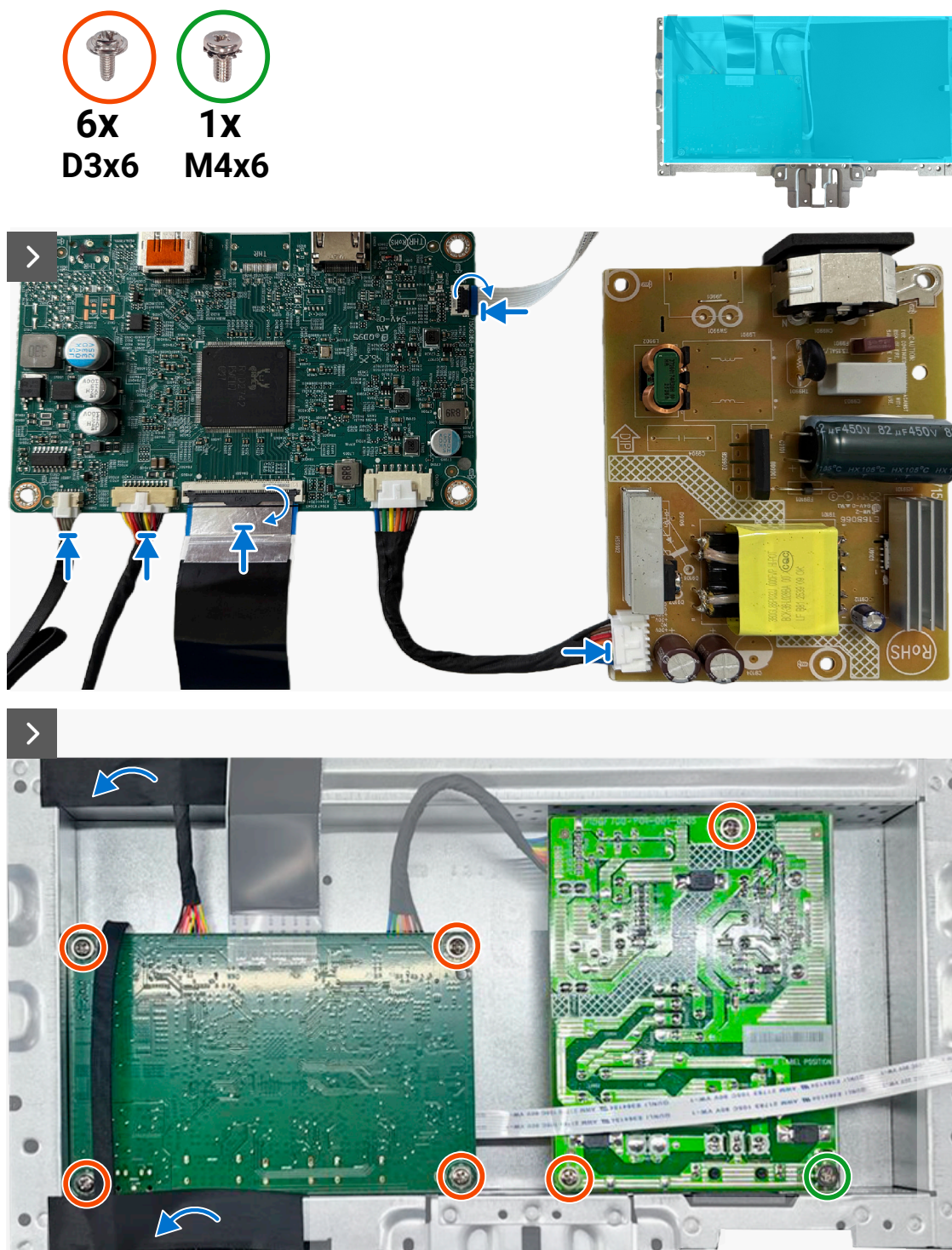


Figure 15. Installer la carte du système et la carte d'alimentation



Figure 16. Installer la carte du système et la carte d'alimentation

Étapes

1. Connectez les câbles aux connecteurs de la carte du système et de la carte d'alimentation.
2. Revissez les six vis (D3x6) et la vis (M4x6) pour attacher la carte du système et la carte d'alimentation sur le blindage métallique.
3. Appliquez les rubans adhésifs pour fixer le câble de la barre lumineuse et le câble du panneau d'affichage contre le bouclier métallique.
4. Placez la feuille de mylar sur la carte d'alimentation.

Étapes suivantes

1. Installez le [blindage métallique](#).
2. Installez le [couvercle arrière](#).
3. Installez le [socle](#).
4. Suivez la procédure décrite dans [Après avoir accédé à l'intérieur de votre moniteur](#).

Cadre central

Enlever le cadre central

Pré-requis

1. Suivez la procédure décrite dans [Avant d'accéder à l'intérieur de votre moniteur.](#)
2. Enlever le [socle.](#)
3. Enlever le [couverture arrière.](#)
4. Enlever le [blindage métallique.](#)

À propos de cette tâche

L'image suivante indique l'emplacement du cadre central et fournit une représentation visuelle de la procédure de retrait.



Figure 17. Enlever le cadre central

Étapes

1. Enlevez les treize vis (M3x3,8) qui attachent le cadre central sur le panneau d'affichage.
2. Soulevez et enlevez le cadre central du panneau d'affichage.

Installer le cadre central

Pré-requis

Si vous remplacez un composant, enlevez en premier le composant existant avant de continuer avec la procédure d'installation.

À propos de cette tâche

L'image suivante indique l'emplacement du cadre central et fournit une représentation visuelle de la procédure d'installation.



Figure 18. Installer le cadre central

Étapes

1. Alignez le cadre central et le panneau d'affichage.
2. Revissez les treize vis (M3x3,8) pour attacher le cadre central sur le panneau d'affichage.

Étapes suivantes

1. Installez le [blindage métallique](#).
2. Installez le [couvercle arrière](#).
3. Installez le [socle](#).
4. Suivez la procédure décrite dans [Après avoir accédé à l'intérieur de votre moniteur](#).

Informations relatives à la réglementation

Règlements de la FCC (États-Unis uniquement) et autres informations réglementaires

Pour l'avis de la FCC et les informations réglementaires, visitez le site Web de conformité réglementaire sur [Page d'accueil de la conformité réglementaire de Dell](#).

Base de données des produits de l'UE pour l'étiquetage énergétique et la fiche d'information sur le produit

Pour plus d'informations sur les réglementations d'étiquetage énergétique, voir le [Registre européen des produits pour l'étiquetage énergétique](#).

Contacteur Dell

Pour contacter Dell pour les ventes, l'assistance technique, ou les questions de service à la clientèle, voir [Contacter le site de support de Dell](#).

- ① **REMARQUE :** Leur disponibilité est différente suivant le pays, la région ou le produit, et certains services peuvent ne pas vous être offerts dans votre pays.
- ① **REMARQUE :** Si vous n'avez pas de connexion Internet active, vous pouvez trouver les informations pour nous contacter sur votre facture d'achat, votre bordereau d'emballage, votre relevé ou le catalogue des produits Dell.

Historique des révisions

Le tableau suivant montre l'historique des révisions de ce document :

Tableau 2. Historique des révisions.

Révision	Date	Description
A00	Janvier 2026	Date de publication originale.