

# Moniteur Dell 27 QHD

## SE2726D

Manuel d'entretien simplifié

## Remarques, avertissements et mises en garde

- ① **REMARQUE** : Une REMARQUE indique des informations importantes qui vous aident à mieux utiliser votre produit.
- △ **AVERTISSEMENT** : Un AVERTISSEMENT indique un risque d'endommagement du matériel ou de perte de données et indique comment éviter le problème.
- ⚠ **MISE EN GARDE** : Un signe MISE EN GARDE indique un risque de dommage matériel, de blessure corporelle ou de mort.

# Table des matières

<b>Instructions de sécurité</b>	<b>4</b>
Avant d'accéder à l'intérieur de votre moniteur	4
Après avoir accédé à l'intérieur de votre moniteur	4
<b>Vues du moniteur SE2726D</b>	<b>5</b>
Vue de devant	5
Vue de derrière	6
Vue latérale	6
Vue de dessous	7
<b>Principaux composants du moniteur SE2726D</b>	<b>8</b>
<b>Diagramme de connectivité du câblage</b>	<b>10</b>
<b>Connecter votre moniteur</b>	<b>12</b>
Branchement du câble HDMI	12
Branchement du câble DisplayPort (optionnel)	12
Sécuriser votre moniteur avec le verrou de sécurité Kensington (optionnel)	13
Gestion de vos câbles	13
<b>Démontage et remontage</b>	<b>14</b>
Outils recommandés	14
Liste des vis	14
<b>Socle</b>	<b>15</b>
Enlever le socle	15
Installer le socle	16
<b>Couvercle arrière</b>	<b>17</b>
Enlever le couvercle arrière	17
Installer le couvercle arrière	19
<b>Carte du pavé et carte LED</b>	<b>21</b>
Enlever la carte du pavé et la carte LED	21
Installer la carte du pavé et la carte LED	22
<b>Blindage métallique</b>	<b>23</b>
Enlever le blindage métallique	23
Installer le blindage métallique	25
<b>Carte du système et carte d'alimentation</b>	<b>27</b>
Enlever la carte du système et la carte d'alimentation	27
Installer la carte du système et la carte d'alimentation	29
<b>Cadre central</b>	<b>31</b>
Enlever le cadre central	31
Installer le cadre central	32
<b>Guide de dépannage</b>	<b>33</b>
Test auto	33
Diagnostic intégré	34
Problèmes courants	35
Problèmes spécifiques au produit	36
<b>Informations relatives à la réglementation</b>	<b>37</b>
Règlements de la FCC (États-Unis uniquement) et autres informations réglementaires	37
Base de données des produits de l'UE pour l'étiquetage énergétique et la fiche d'information sur le produit	37
<b>Contacteur Dell</b>	<b>38</b>
<b>Historique des révisions</b>	<b>39</b>

# Instructions de sécurité

Lisez et respectez les instructions de sécurité suivantes afin de protéger votre moniteur contre des dommages et pour votre sécurité. Sauf indication contraire, toutes les procédures dans ce document supposent que vous avez lu les informations de sécurité fournies avec votre moniteur.

- ① **REMARQUE** : Avant d'utiliser ce moniteur, lisez les informations de sécurité qui ont été fournies avec ce moniteur et celles imprimées sur le produit. Conservez la documentation dans un endroit sûr pour pouvoir vous y référer ultérieurement.
  - ⚠ **MISE EN GARDE** : L'utilisation de contrôles, des réglages ou des procédures autres que ceux spécifiés dans la présente documentation risquent de vous exposer à des chocs, des électrocutions et/ou des dangers mécaniques.
  - ⚠ **AVERTISSEMENT** : L'effet possible à long terme de l'écoute d'un son à fort volume avec un casque (sur les moniteurs qui le supportent) peut endommager votre capacité auditive.
- Placez le moniteur sur une surface solide et manipulez-le avec précaution. L'écran est fragile et peut être endommagé par une chute ou un contact avec un objet pointu.
  - Assurez-vous toujours que votre moniteur est électriquement conçu pour fonctionner avec le courant disponible dans votre région.
  - Conservez le moniteur à température ambiante. Des conditions trop froides ou trop chaudes peuvent avoir un effet néfaste sur les cristaux liquides de l'écran.
  - Branchez le cordon d'alimentation du moniteur sur une prise électrique proche et facilement accessible. Voir [Connecter votre moniteur](#).
  - Ne placez pas et n'utilisez pas le moniteur sur une surface humide ou à proximité de l'eau.
  - Ne soumettez pas le moniteur à de fortes vibrations ou à des impacts violents. Évitez par exemple de placer le moniteur dans le coffre d'une voiture.
  - Débranchez le moniteur si vous prévoyez de le laisser inutilisé pendant une période prolongée.
  - Pour réduire le risque d'électrocution, n'ouvrez jamais le couvercle et ne touchez jamais l'intérieur du moniteur.
  - Lisez attentivement ces instructions. Conservez ce document pour référence ultérieure. Respectez tous les avertissements et toutes les instructions marqués sur le produit.
  - Certains moniteurs peuvent être fixés sur un mur à l'aide d'un support VESA vendu séparément. Veillez à utiliser les spécifications VESA appropriées, comme indiqué dans la section sur le montage mural dans le Guide de l'utilisateur.

Pour plus d'informations au sujet des instructions de sécurité, consultez le document *Informations sur la sécurité*, l'environnement et les réglementations livré avec votre moniteur.

## Avant d'accéder à l'intérieur de votre moniteur

### Étapes

1. Enregistrez et fermez tous les fichiers ouverts et quittez toutes les applications ouvertes.
  2. Éteignez votre moniteur.
  3. Débranchez votre moniteur et tous les périphériques connectés des prises électriques.
  4. Déconnectez tous les périphériques et les appareils réseau connectés à votre moniteur, tels que le clavier, la souris et la station d'accueil.
- ⚠ **AVERTISSEMENT** : Lorsque vous débranchez un câble réseau, débranchez d'abord le câble de votre moniteur, puis débranchez le câble du périphérique réseau.
5. Enlevez les cartes multimédia et le disque optique de votre moniteur si vous en avez.

## Après avoir accédé à l'intérieur de votre moniteur

- ⚠ **AVERTISSEMENT** : Si vous laissez des vis inutilisées ou desserrées à l'intérieur de votre moniteur, vous pourriez l'endommager gravement.

### Étapes

1. Remettez toutes les vis en place et assurez-vous qu'il ne reste plus de vis inutilisées à l'intérieur de votre moniteur.
2. Connectez tous les appareils externes, périphériques ou câbles que vous avez débranchés avant de travailler sur votre moniteur.
3. Remplacez les cartes multimédia, les disques ou toute autre pièce que vous avez retirée avant de travailler sur votre moniteur.
4. Branchez votre moniteur et tous les périphériques connectés sur les prises électriques.
5. Allumez votre moniteur.

# Vues du moniteur SE2726D

## Vue de devant

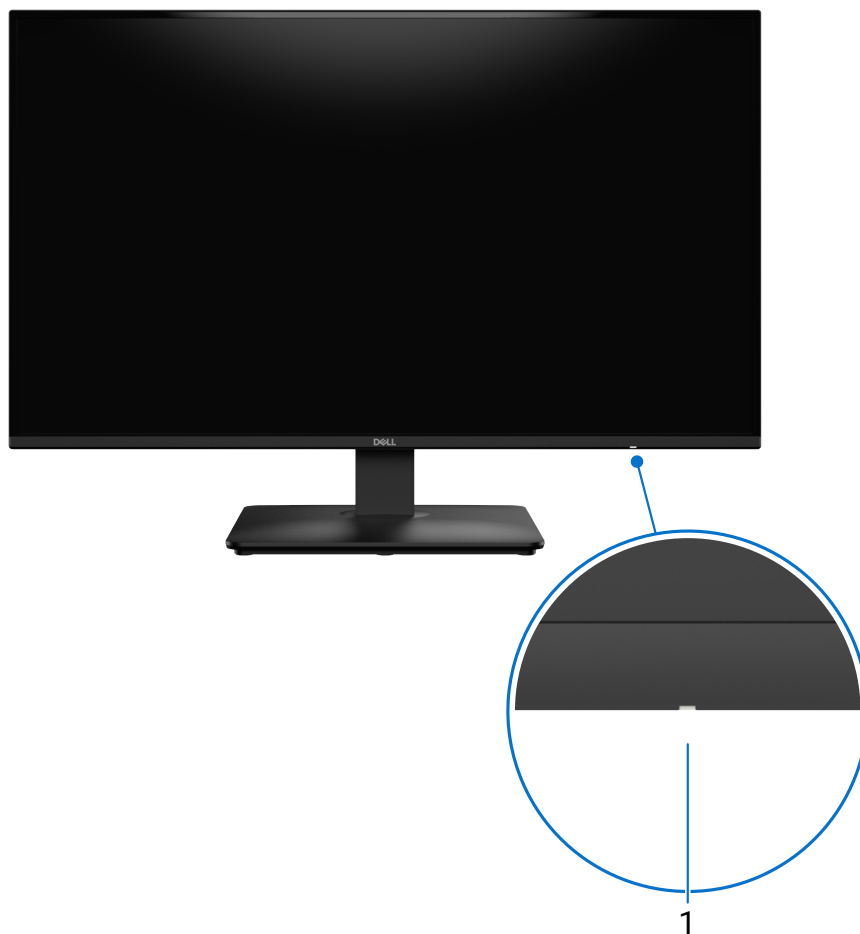


Figure 1. Vue de devant du moniteur

Tableau 1. Composants et descriptions.

Nom	Description	Utilisation
1	Bouton d'alimentation (avec indicateur LED)	Une couleur blanche fixe indique que le moniteur est allumé et qu'il fonctionne normalement. Une couleur blanche clignotante indique que le moniteur est en mode veille.

## Vue de derrière

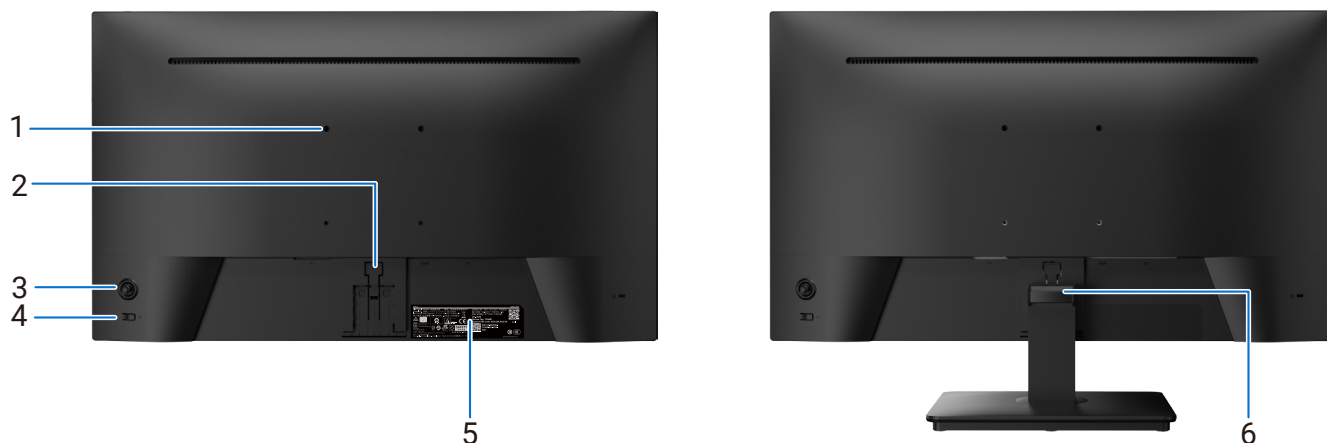


Figure 2. Vue de derrière du moniteur

Tableau 2. Composants et descriptions.

Nom	Description	Utilisation
1	Trous de montage VESA (100 mm x 100 mm) - derrière la plaque VESA fixe	Installez le moniteur sur un mur avec un kit de montage mural compatible VESA. Pour plus d'informations, voir <i>Montage mural VESA (en option)</i> dans le <i>Guide de l'utilisateur</i> du SE2726D.
2	Bouton d'ouverture du socle	Permet de détacher le socle du moniteur.
3	Joystick	Utilisez pour contrôler le menu de l'affichage à l'écran (OSD). Pour plus d'informations, voir <i>Fonctionnement du moniteur</i> dans le <i>Guide de l'utilisateur</i> du SE2726D.
4	Bouton d'alimentation	Pour allumer ou éteindre le moniteur.
5	Étiquette réglementaire (y compris le code QR MyDell, le numéro de série et l'étiquette de service)	Liste les certifications réglementaires. Consultez cette étiquette si vous avez besoin de contacter le support technique de Dell. L'étiquette de service est un identifiant alphanumérique unique qui permet aux techniciens de service Dell d'identifier les composants matériels de votre moniteur et d'accéder aux informations de garantie.
6	Guide de gestion des câbles	Utilisé pour organiser les câbles en les acheminant dans le guide.

## Vue latérale



Figure 3. Vue latérale du moniteur

## Vue de dessous

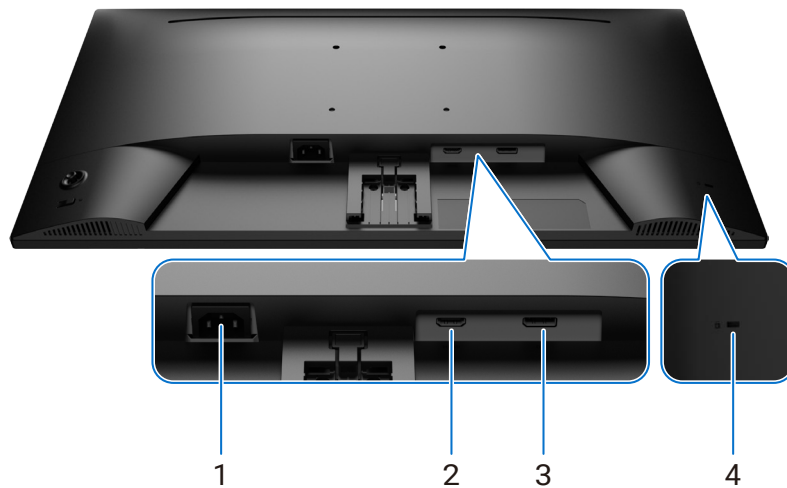


Figure 4. Vue de dessous

Tableau 3. Composants et descriptions.

Nom	Description	Utilisation
1	Connecteur d'alimentation	Pour brancher le câble d'alimentation (fourni avec votre moniteur).
2	Port HDMI 2.1(TMDS)	Pour connecter votre ordinateur avec le câble HDMI.
3	Port DisplayPort 1.4	Pour connecter votre ordinateur avec le câble DisplayPort.
4	Fente de verrouillage de sécurité (basée sur la fente de verrouillage Kensington)	Fixez votre moniteur avec un verrou de sécurité (vendu séparément) pour empêcher les mouvements non autorisés de votre moniteur. Pour plus d'informations, voir <a href="#">Sécuriser votre moniteur avec le verrou de sécurité Kensington (optionnel)</a> .

# Principaux composants du moniteur SE2726D

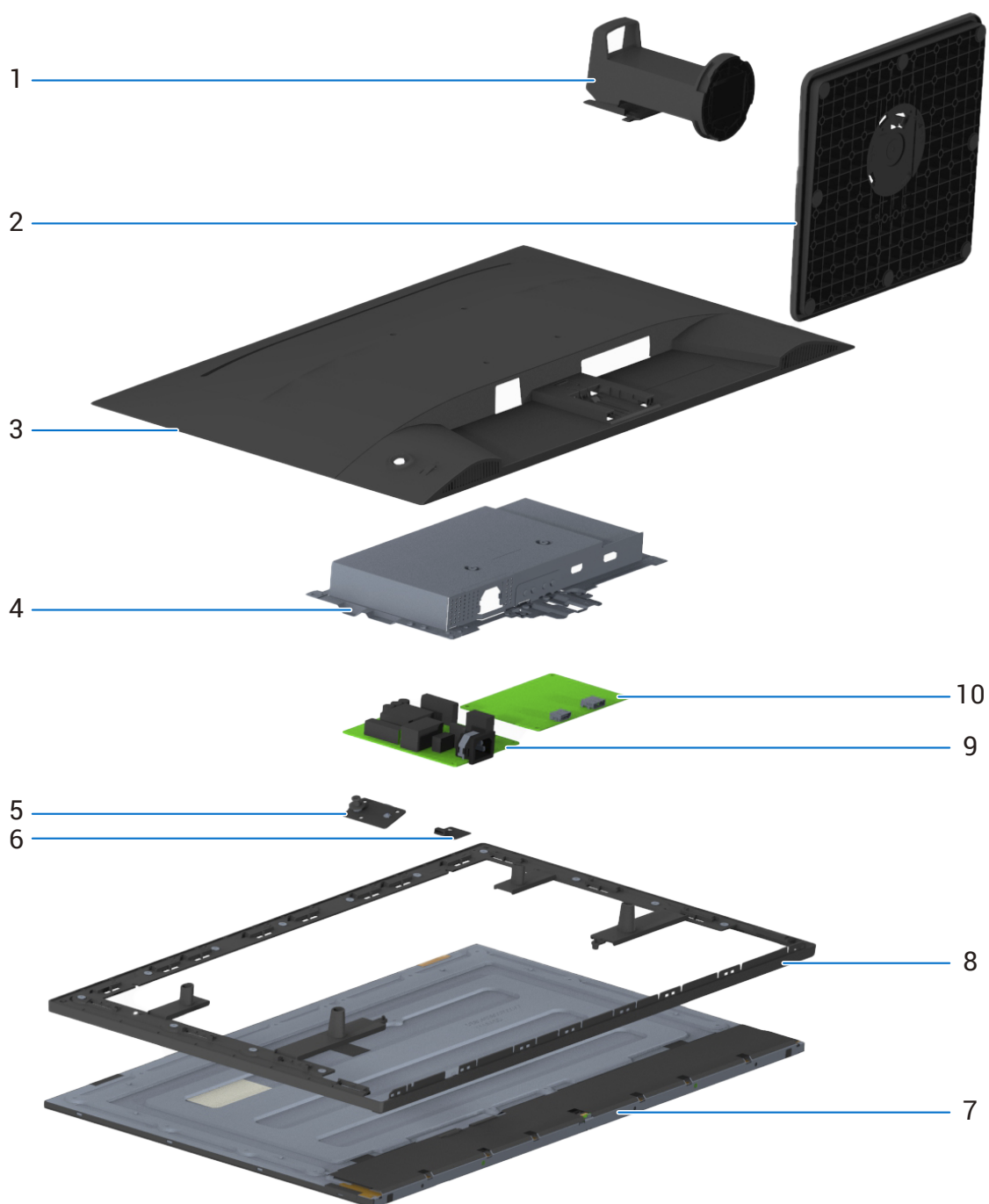
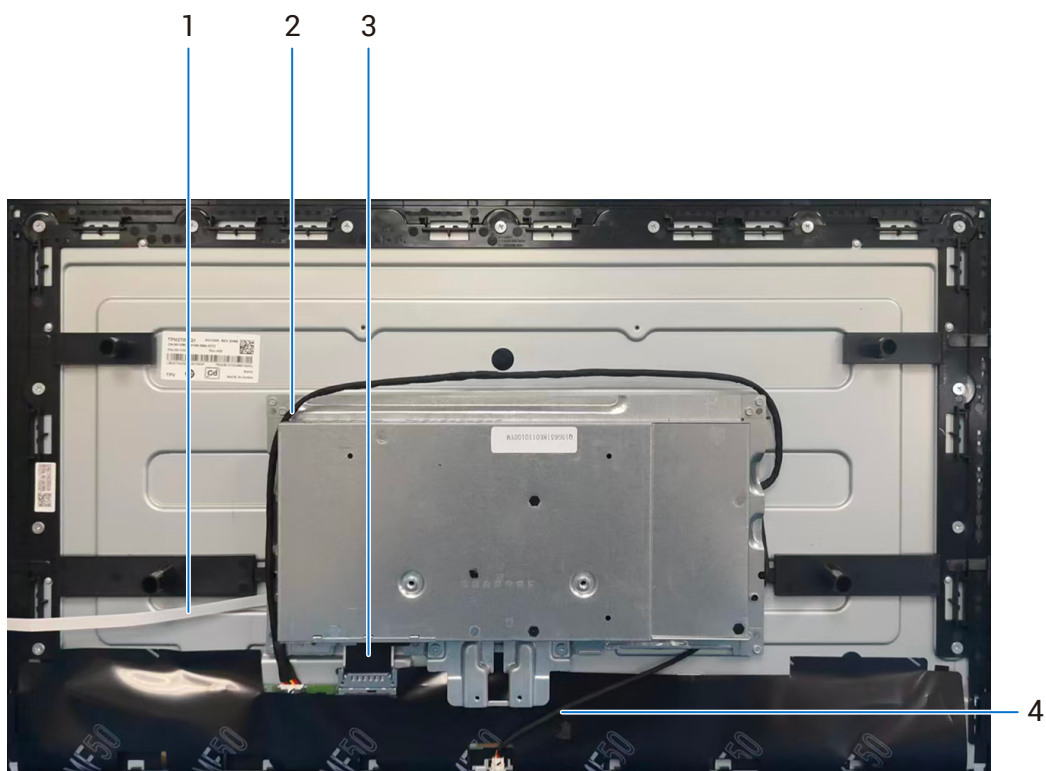


Figure 5. Principaux composants du SE2726D

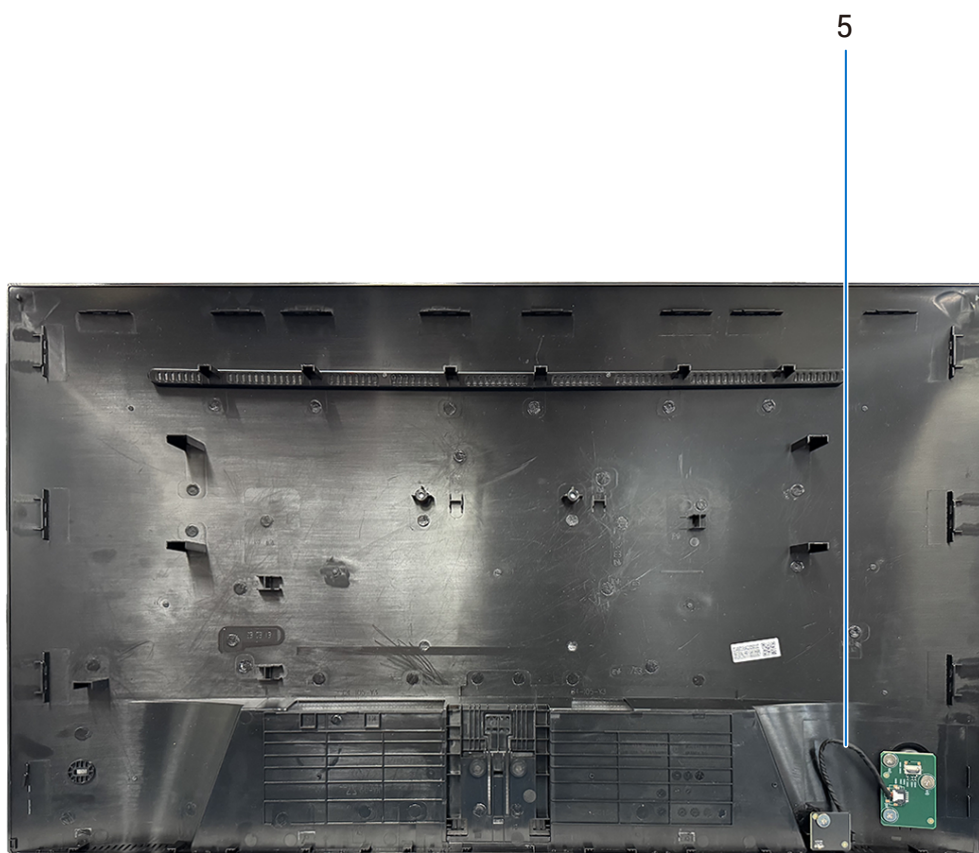
**Tableau 4. Principaux composants du SE2726D.**

<b>N°</b>	<b>Description</b>
1	Colonne de support
2	Base
3	Couvercle arrière
4	Blindage métallique
5	Carte du pavé
6	Carte LED
7	Panneau d'affichage
8	Cadre central
9	Carte d'alimentation
10	Carte du système

# Diagramme de connectivité du câblage



**Figure 6.** Diagramme de connectivité du câblage



**Figure 7.** Diagramme de connectivité du câblage

**Tableau 5. Diagramme de connectivité du câblage.**

<b>N°</b>	<b>Description</b>
1	Câble de la carte du pavé
2	Câble du panneau d'affichage
3	Câble du panneau d'affichage
4	Câble de la barre lumineuse
5	Câble de la carte LED

# Connecter votre moniteur

**⚠ MISE EN GARDE :** Avant de débiter les procédures de cette section, suivez les [Instructions de sécurité](#).

**⚠ MISE EN GARDE :** Pour votre sécurité, assurez-vous que la prise de courant reliée à la terre sur laquelle vous branchez le câble d'alimentation est facilement accessible à l'opérateur et qu'elle est aussi proche que possible de l'équipement. Pour couper l'alimentation de l'appareil, débranchez le câble d'alimentation de la prise de courant en tenant fermement la fiche. **Ne jamais tirer sur le cordon.**

**ⓘ REMARQUE :** Les moniteurs Dell sont conçus pour fonctionner de façon optimale avec les câbles Dell fournis dans la boîte d'emballage. Dell ne garantit pas la qualité et les performances vidéo si des câbles non Dell sont utilisés.

**ⓘ REMARQUE :** Ne branchez pas tous les câbles de l'ordinateur en même temps. Il est recommandé de faire passer les câbles à travers le guide de gestion des câbles avant de les brancher sur le moniteur.

**ⓘ REMARQUE :** Les illustrations ne sont qu'à titre indicatif seulement. L'apparence de l'ordinateur peut varier.

Pour connecter votre moniteur à l'ordinateur :

1. Éteignez votre ordinateur et débranchez son cordon d'alimentation.
2. Connectez le câble HDMI/DisplayPort de votre moniteur à l'ordinateur.
3. Allumez votre moniteur.
4. Sélectionnez la bonne source d'entrée dans le menu OSD de votre moniteur et allumez ensuite votre ordinateur.

**ⓘ REMARQUE :** Le réglage par défaut du SE2726D est DisplayPort 1.4. Une carte graphique DisplayPort 1.1 peut ne pas afficher normalement. Veuillez consulter [Problèmes spécifiques au produit – Pas d'image lors de l'utilisation d'une connexion DP au PC](#) pour modifier le réglage par défaut.

## Branchement du câble HDMI

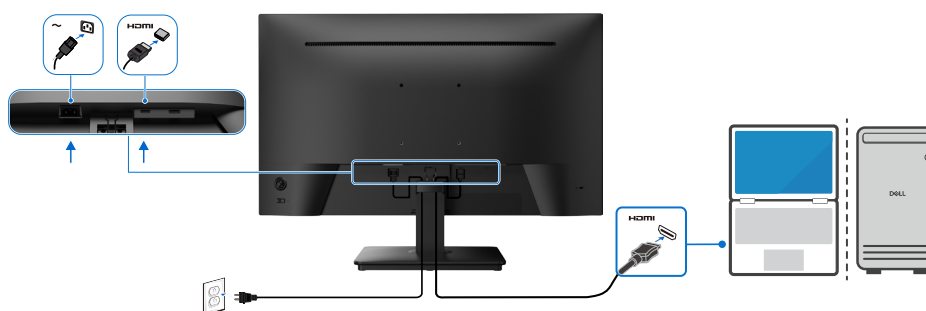


Figure 8. Branchement du câble HDMI

## Branchement du câble DisplayPort (optionnel)

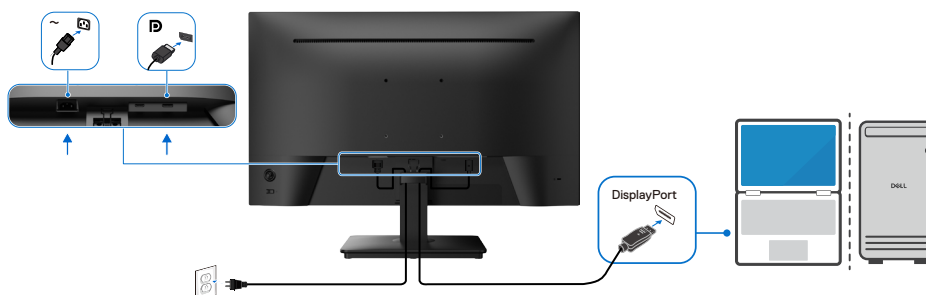
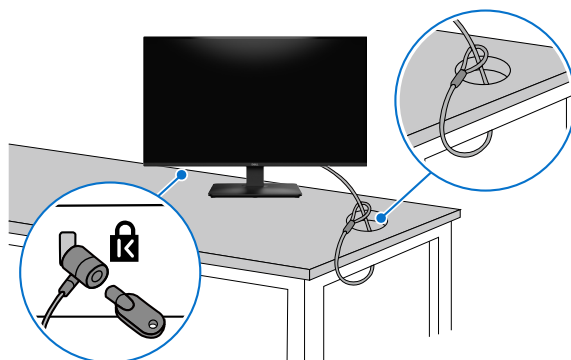


Figure 9. Branchement du câble DisplayPort

## Sécuriser votre moniteur avec le verrou de sécurité Kensington (optionnel)

La fente de verrouillage de sécurité est au dessous du moniteur. Fixez votre moniteur à une table en utilisant le verrou de sécurité Kensington.

Pour plus d'informations sur l'utilisation du verrou Kensington (vendu séparément), consultez la documentation fournie avec le verrou.



**Figure 10. Utilisation du verrou Kensington**

**REMARQUE :** L'image est à titre d'illustration uniquement. L'apparence du verrou peut varier.

## Gestion de vos câbles



**Figure 11. Gestion de vos câbles**

Lorsque vous branchez les câbles nécessaires, faites-les passer par la fente de gestion des câbles. Pour plus d'informations, consultez [Connecter votre moniteur](#).

Si votre câble ne peut pas atteindre votre ordinateur, vous pouvez vous connecter directement à l'ordinateur sans passer par la fente du socle du moniteur.

# Démontage et remontage

⚠ **AVERTISSEMENT** : Les informations contenues dans cette section sont uniquement pour les techniciens d'entretien agréés dans la région EMEA. Dell interdit aux utilisateurs de démonter le moniteur et tout dommage causé par un entretien non autorisé ne sera pas couvert par la garantie.

## Outils recommandés

- Tournevis (tête Phillips, tête hexagonale)
- Traceur en plastique

## Liste des vis

- ① **REMARQUE** : Lorsque vous enlevez les vis d'un composant, il est recommandé de noter le type et le nombre de vis, puis de les placer dans une boîte de rangement appropriée. Cela permet de s'assurer que le bon nombre de vis et le bon type de vis sont utilisés lorsque le composant est remplacé.
- ① **REMARQUE** : Certains ordinateurs ont des surfaces magnétiques. Vérifiez que les vis ne restent pas attachées sur ces surfaces lorsque vous remplacez un composant.
- ① **REMARQUE** : La couleur des vis peut varier en fonction de l'achat.

**Tableau 6. Liste des vis**

Composant	Type de vis	Nombre	Images des vis
Couvercle arrière	P3x4	2	
Carte du pavé et carte LED	Q3x4	4	
Blindage métallique	M3x3,8	2	
Carte du système et carte d'alimentation	D3x6	6	
Carte d'alimentation	M4x6	1	
Cadre central	M3x3,8	13	

# Socle

## Enlever le socle

### Pré-requis

Suivez la procédure décrite dans [Avant d'accéder à l'intérieur de votre moniteur](#).

### À propos de cette tâche

L'image suivante indique l'emplacement du support et fournit une représentation visuelle de la procédure de retrait.

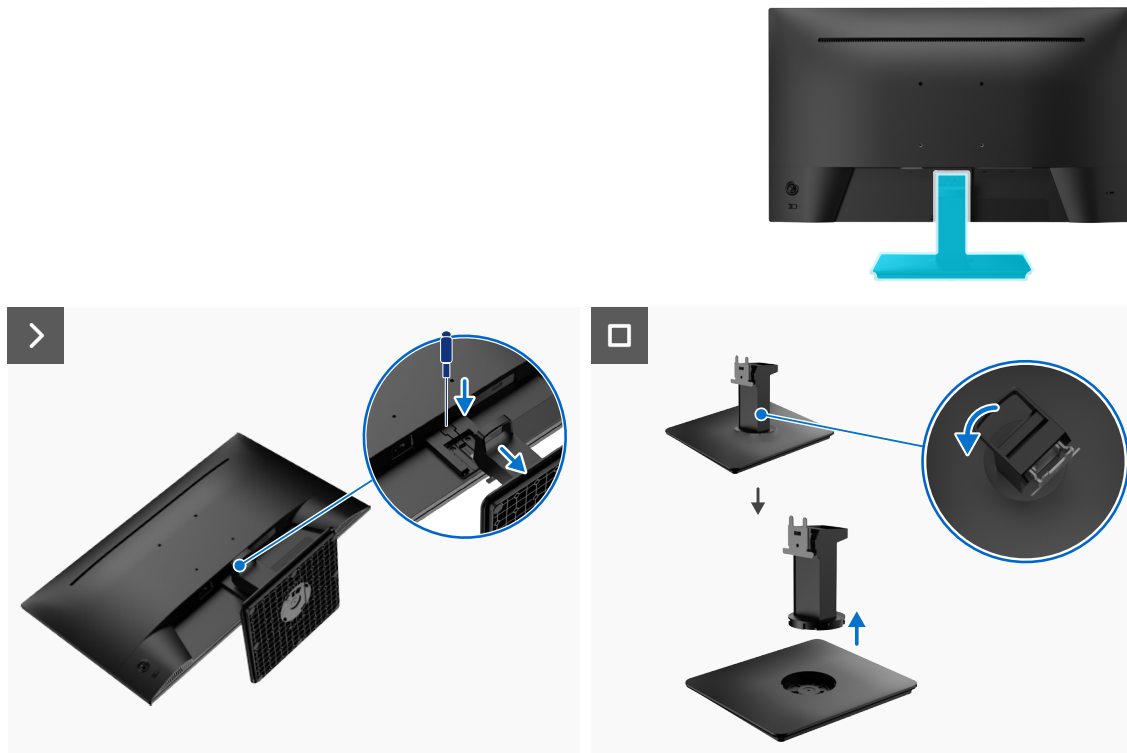


Figure 12. Enlever le socle

### Étapes

1. Placez le moniteur sur un chiffon doux près du bord d'une surface plane.
2. Utilisez un tournevis long et fin pour appuyer sur le bouton de déverrouillage et retirer le support du moniteur.
3. Saisissez le support de la base, tournez-le vers la gauche en position ouverte, puis tirez gentiment vers le haut.

## Installer le socle

### Pré-requis

Si vous remplacez un composant, enlevez en premier le composant existant avant de continuer avec la procédure d'installation.

### À propos de cette tâche

L'image suivante indique l'emplacement du support et fournit une représentation visuelle de la procédure d'installation.

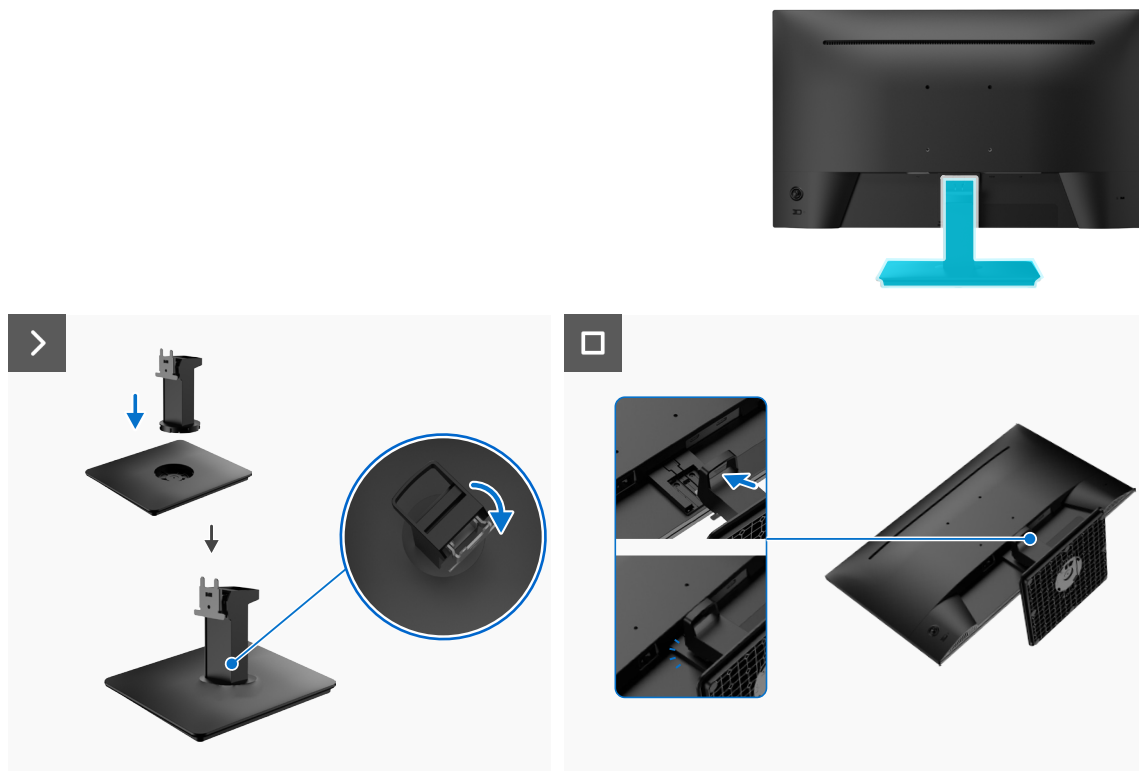


Figure 13. Installer le socle

### Étapes

1. Insérez gentiment le support dans la base et tournez-le vers la droite jusqu'à ce qu'il s'enclenche.
2. Alignez le support sur la colonne du socle avec les rainures à l'arrière du moniteur.
3. Faites coulisser l'ensemble du socle jusqu'à ce qu'il s'enclenche en place.

### Étapes suivantes

Suivez la procédure décrite dans [Après avoir accédé à l'intérieur de votre moniteur](#).

## Couvercle arrière

### Enlever le couvercle arrière

#### Pré-requis

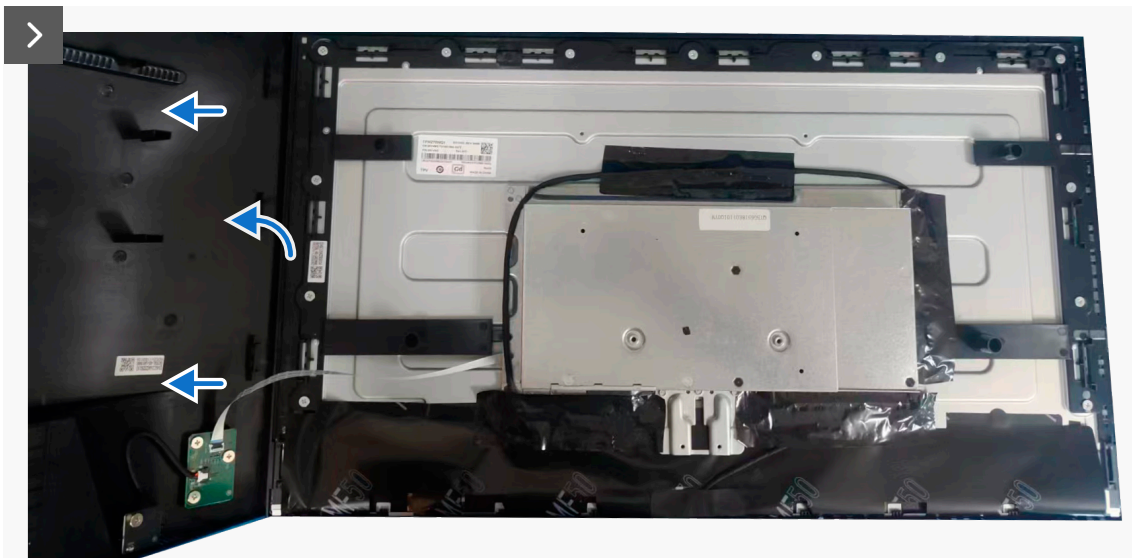
1. Suivez la procédure décrite dans [Avant d'accéder à l'intérieur de votre moniteur.](#)
2. Enlever le [socle](#).

#### À propos de cette tâche

L'image suivante indique l'emplacement du couvercle arrière et fournit une représentation visuelle de la procédure de retrait.



Figure 14. Enlever le couvercle arrière



**Figure 15. Enlever le couvercle arrière**

**Étapes**

1. Enlevez les deux vis (P3x4) qui attachent le couvercle arrière à l'assemblage du châssis.
2. Avec une pointe en plastique, faites levier sur le couvercle arrière en commençant par le bord inférieur du moniteur.
3. Soulevez le couvercle arrière à partir du côté droit et débranchez le câble de la carte du pavé du connecteur de la carte du système.
4. Soulevez et retirez le couvercle arrière du moniteur.

## Installer le couvercle arrière

### Pré-requis

Si vous remplacez un composant, enlevez en premier le composant existant avant de continuer avec la procédure d'installation.

### À propos de cette tâche

L'image suivante indique l'emplacement du couvercle arrière et fournit une représentation visuelle de la procédure d'installation.

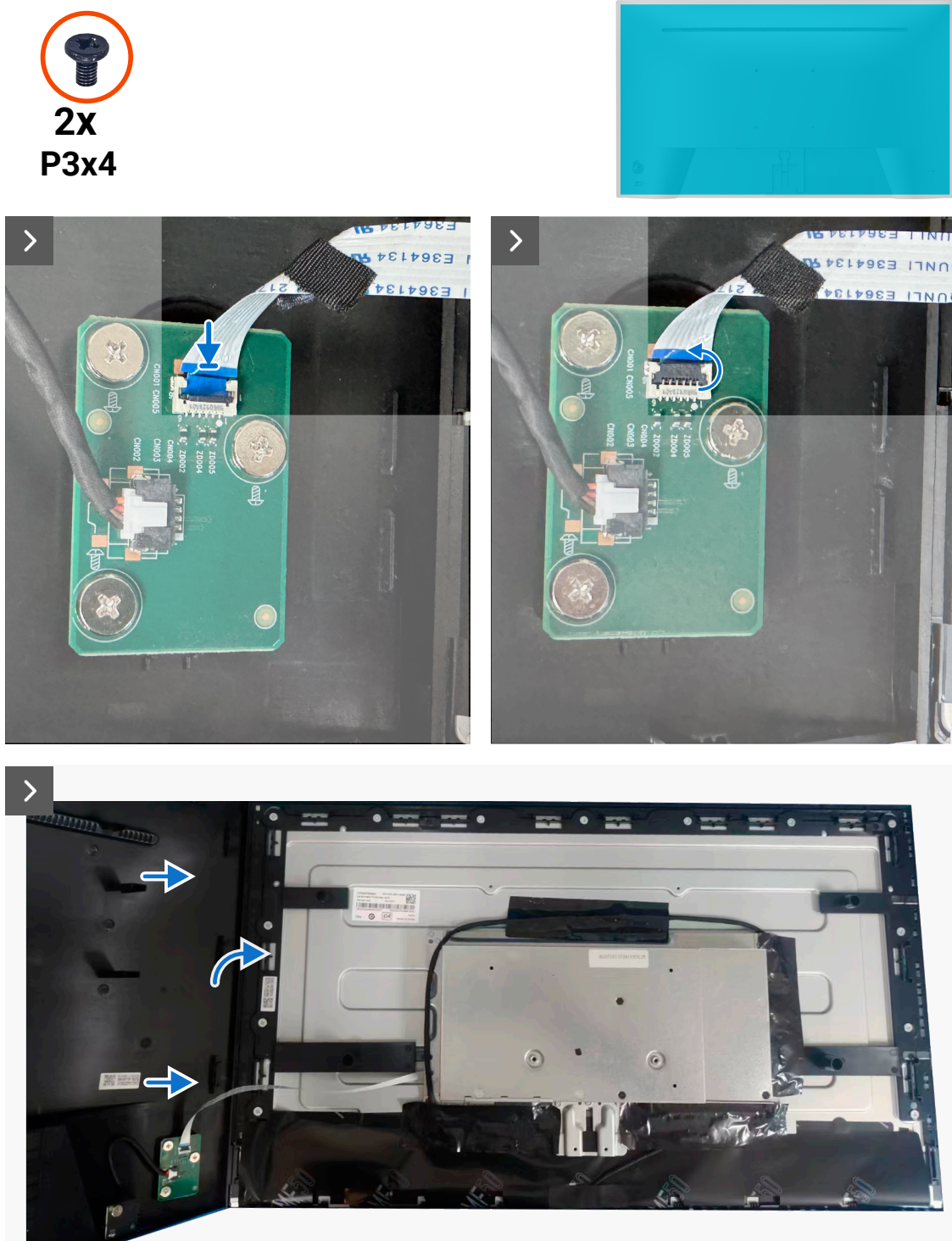


Figure 16. Installer le couvercle arrière



**Figure 17. Installer le couvercle arrière**

#### Étapes

1. Branchez le câble de la carte du pavé sur le connecteur de la carte du système.
2. Alignez les trous de vis du couvercle arrière avec les trous de vis du moniteur, et appuyez doucement sur les côtés pour mettre le couvercle arrière en place.
- ① **REMARQUE :** Assurez-vous que les trous de vis du couvercle arrière sont alignés avec ceux du châssis avant d'appuyer avec une pression.
3. Revissez les deux vis (P3x4) pour attacher le couvercle arrière sur l'assemblage du châssis.

#### Étapes suivantes

1. Installez le [socle](#).
2. Suivez la procédure décrite dans [Après avoir accédé à l'intérieur de votre moniteur](#).

## Carte du pavé et carte LED

### Enlever la carte du pavé et la carte LED

#### Pré-requis

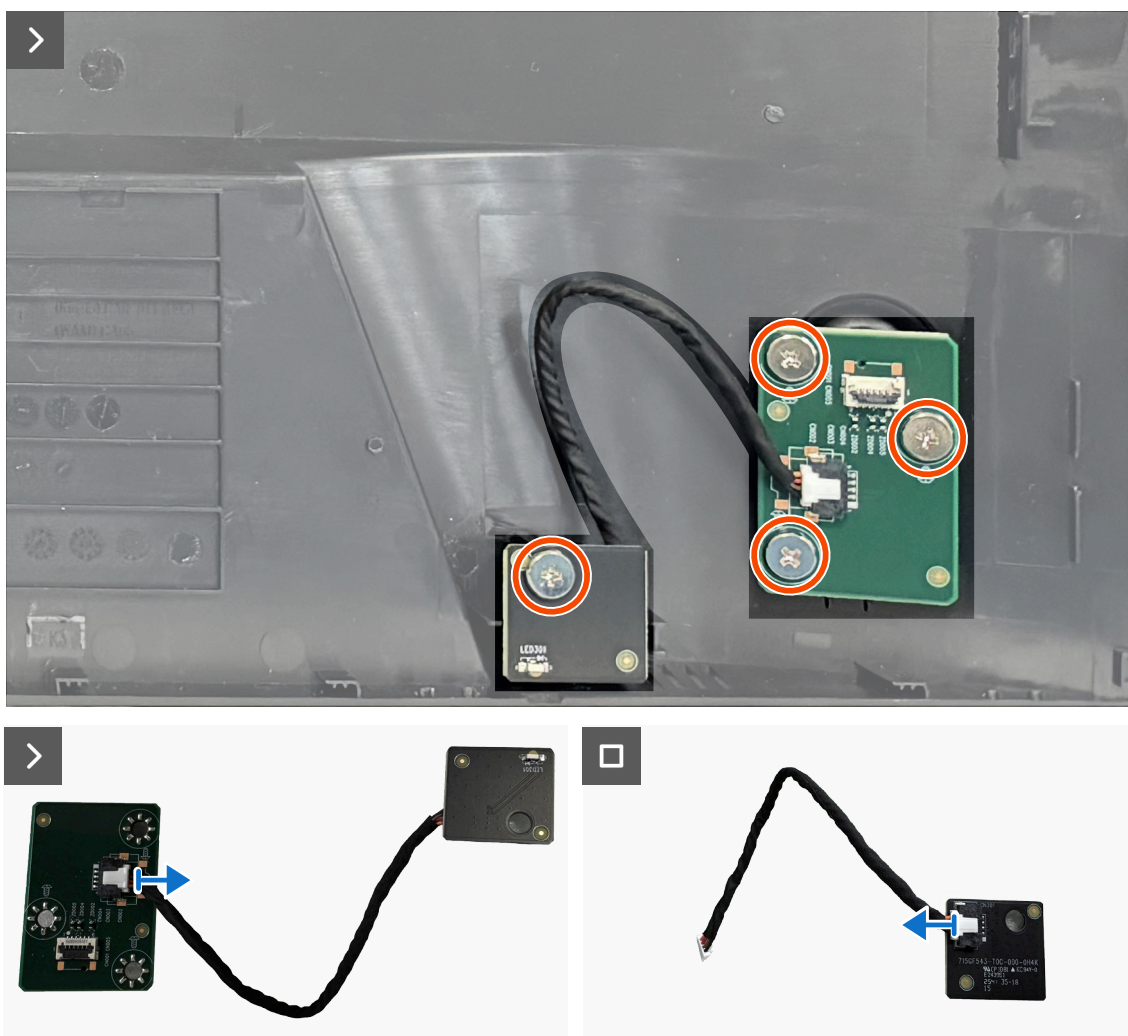
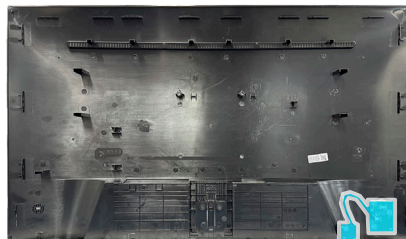
1. Suivez la procédure décrite dans [Avant d'accéder à l'intérieur de votre moniteur](#).
2. Enlever le [socle](#).
3. Enlever le [couvercle arrière](#).

#### À propos de cette tâche

L'image suivante indique l'emplacement de la carte du pavé et de la carte LED et fournit une représentation visuelle de la procédure de retrait.



**4x**  
**Q3x4**



**Figure 18.** Enlever la carte du pavé et la carte LED

## Étapes

1. Enlevez les quatre vis (Q3x4) qui attachent la carte du pavé et la carte LED sur le couvercle arrière.
2. Enlevez le câble de la carte LED des connecteurs de la carte du pavé et de la carte LED.

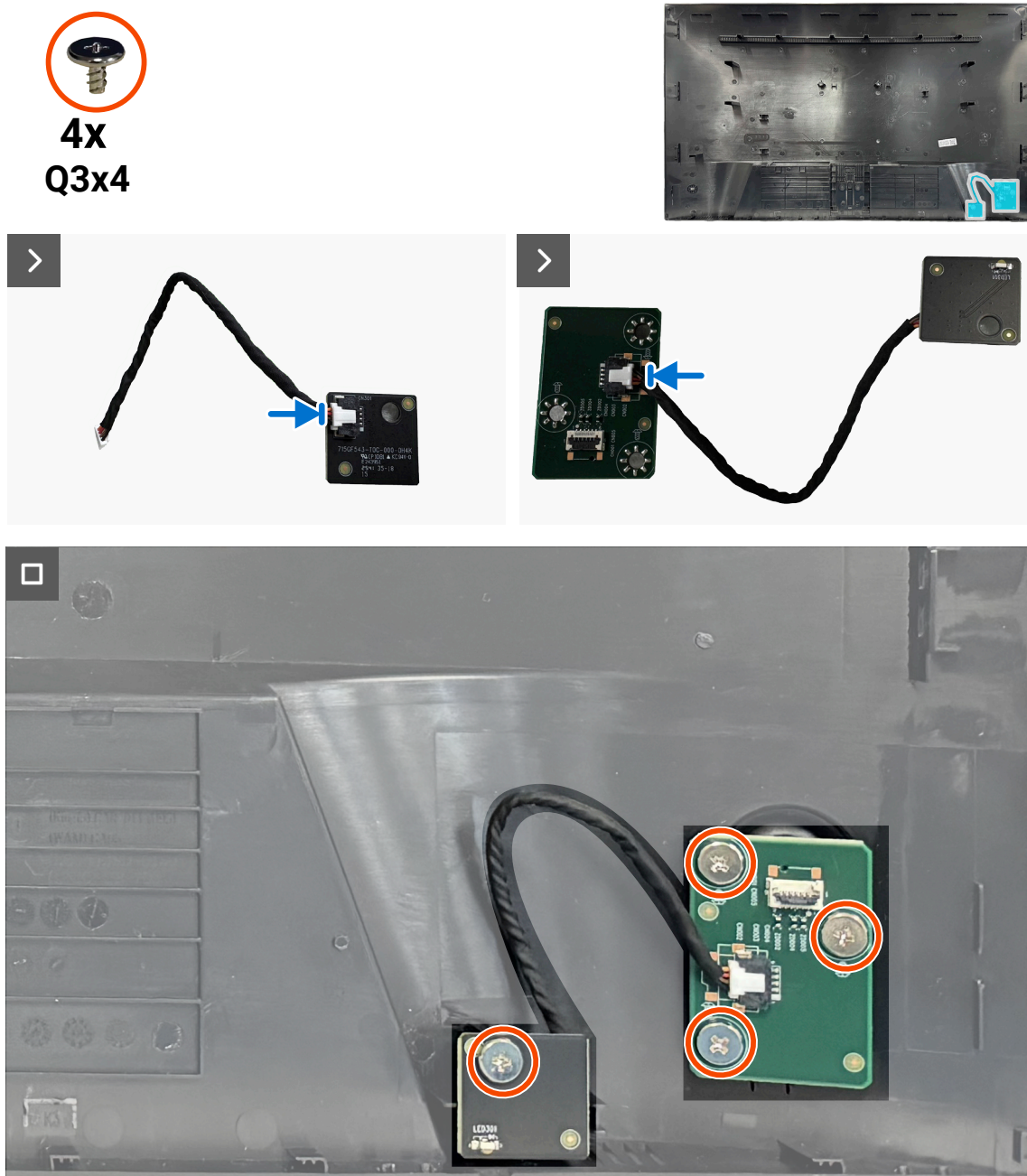
## Installer la carte du pavé et la carte LED

### Pré-requis

Si vous remplacez un composant, enlevez en premier le composant existant avant de continuer avec la procédure d'installation.

### À propos de cette tâche

L'image suivante indique l'emplacement de la carte du pavé et de la carte LED et fournit une représentation visuelle de la procédure d'installation.



**Figure 19.** Installer la carte du pavé et la carte LED

## Étapes

1. Connectez le câble de la carte LED aux connecteurs de la carte LED et du clavier.
2. Revissez les quatre vis (Q3x4) pour attacher la carte du pavé et la carte LED sur le couvercle arrière.

## Étapes suivantes

1. Installez le [couvercle arrière](#).
2. Installez le [socle](#).
3. Suivez la procédure décrite dans [Après avoir accédé à l'intérieur de votre moniteur](#).

# Blindage métallique

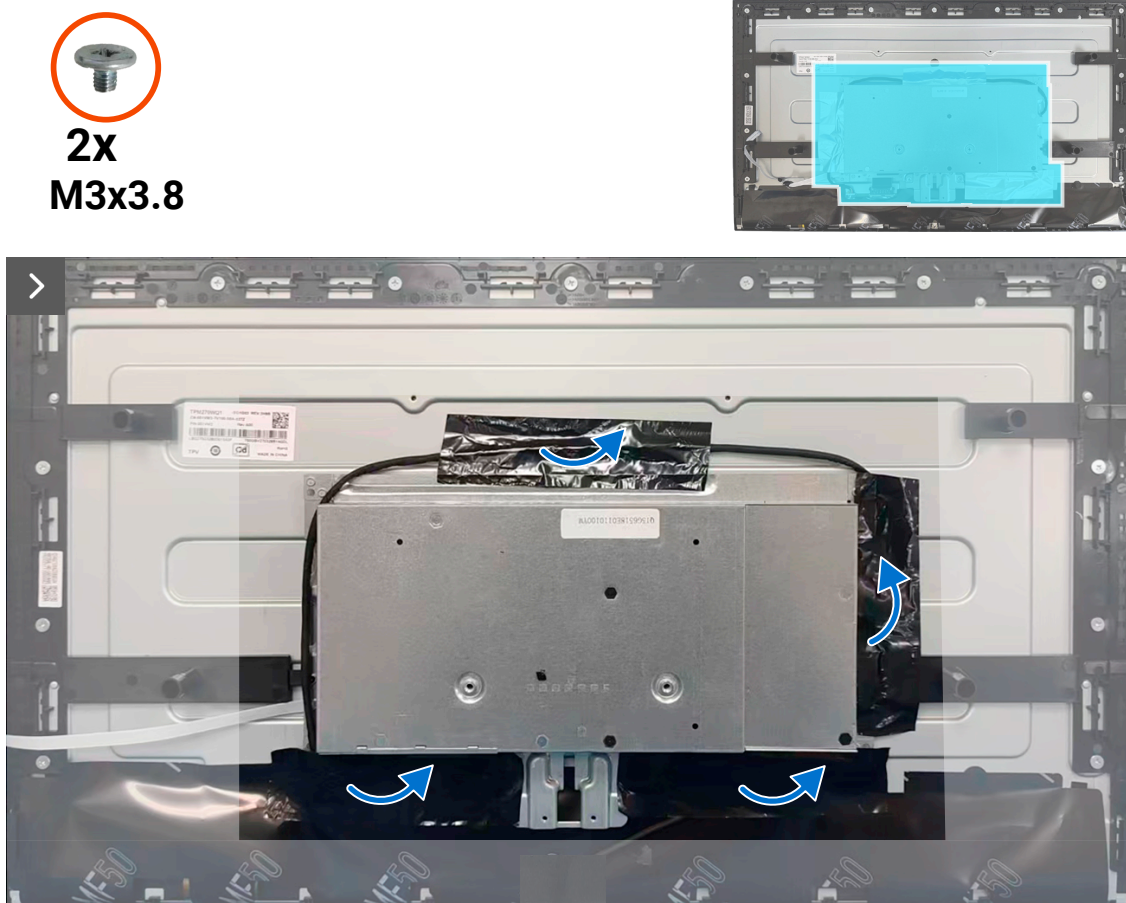
## Enlever le blindage métallique

### Pré-requis

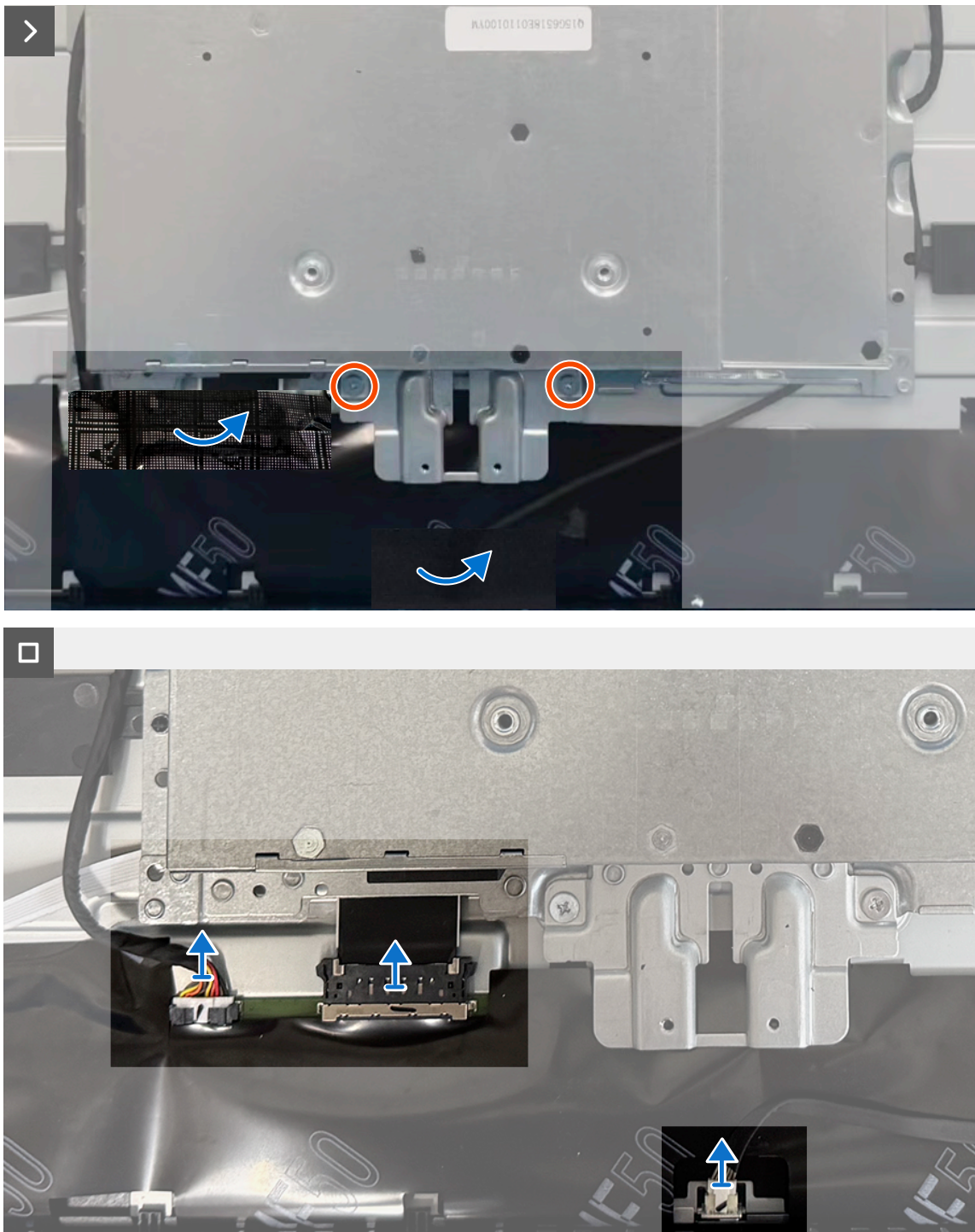
1. Suivez la procédure décrite dans [Avant d'accéder à l'intérieur de votre moniteur](#).
2. Enlever le [socle](#).
3. Enlever le [couvercle arrière](#).

### À propos de cette tâche

L'image suivante indique l'emplacement du blindage métallique et fournit une représentation visuelle de la procédure de retrait.



**Figure 20.** Enlever le blindage métallique



**Figure 21. Enlever le blindage métallique**

#### Étapes

1. Décollez la feuille d'aluminium qui attache le câble de la barre lumineuse et le blindage métallique sur le panneau d'affichage.
2. Enlevez les deux vis (M3x3,8) qui attachent le blindage métallique sur le panneau d'affichage.
3. Retirez les rubans adhésifs qui fixent les deux câbles du panneau d'affichage ainsi que le câble de la barre lumineuse au panneau d'affichage.
4. Débranchez les deux câbles du panneau d'affichage et le câble de la barre lumineuse des connecteurs du panneau d'affichage.

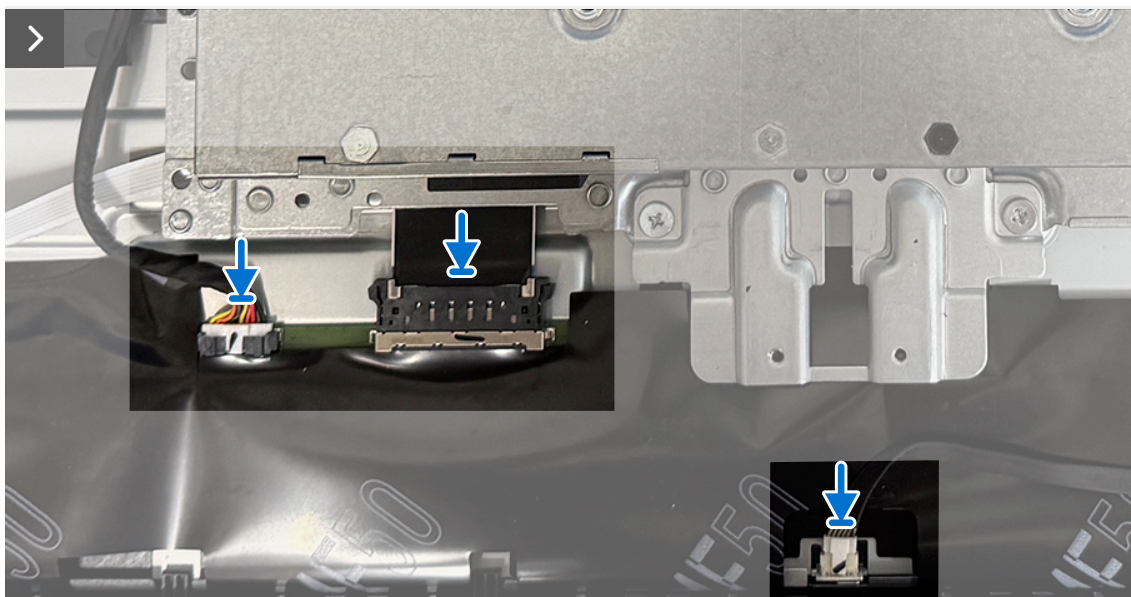
## Installer le blindage métallique

### Pré-requis

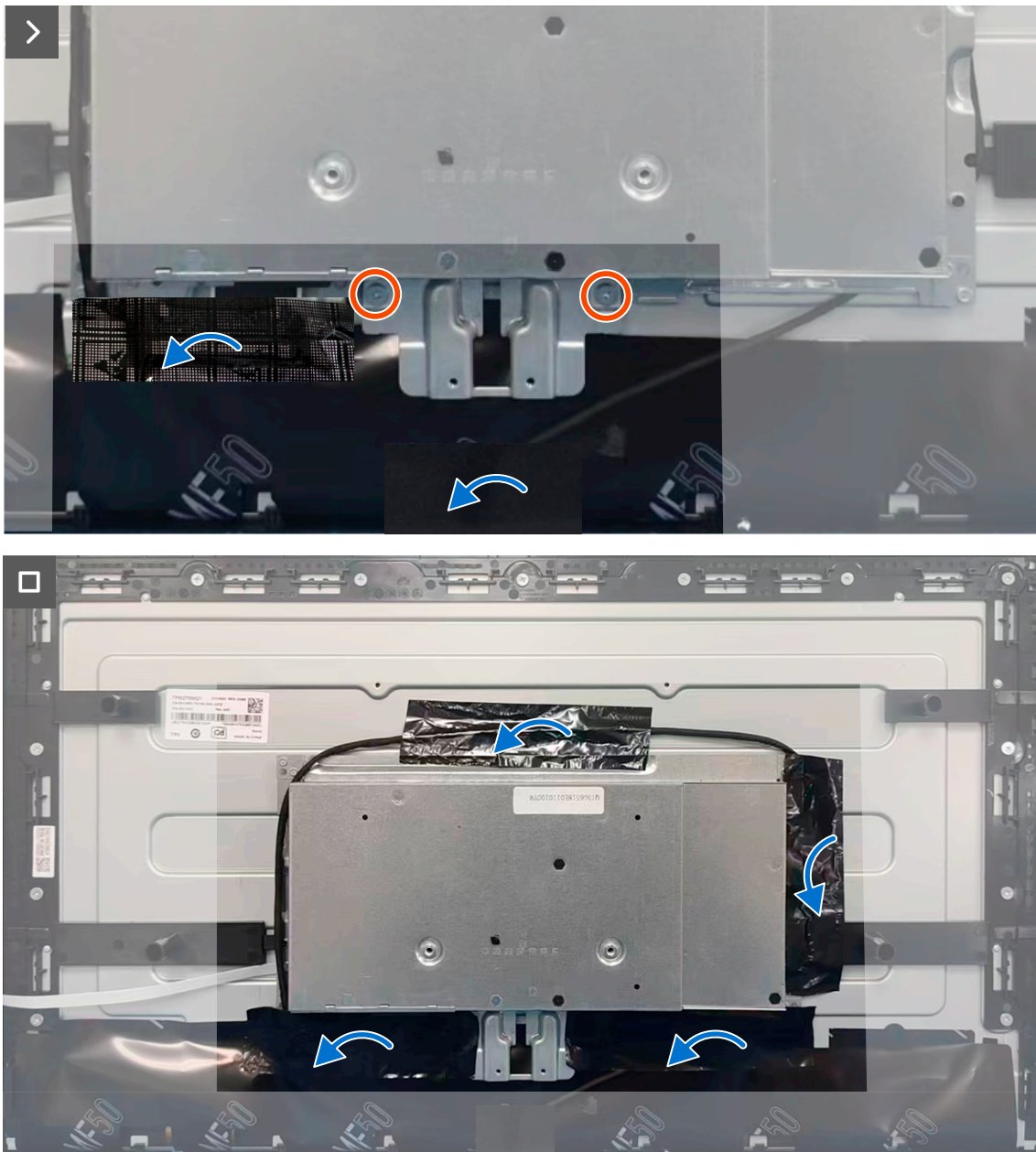
Si vous remplacez un composant, enlevez en premier le composant existant avant de continuer avec la procédure d'installation.

### À propos de cette tâche

L'image suivante indique l'emplacement du blindage métallique et fournit une représentation visuelle de la procédure d'installation.



**Figure 22.** Installer le blindage métallique



**Figure 23. Installer le blindage métallique**

#### Étapes

1. Soulevez partiellement le blindage métallique et branchez les deux câbles du panneau d'affichage et le câble de la barre lumineuse sur les connecteurs du panneau d'affichage.
2. Collez les rubans adhésifs pour fixer les deux câbles du panneau d'écran ainsi que le câble de la barre lumineuse au panneau d'écran.
3. Alignez les trous de vis du blindage métallique avec les trous de vis du panneau d'affichage.
4. Remettez les deux vis (M3x3,8) pour attacher le blindage métallique sur le panneau d'affichage.
5. Recollez la feuille d'aluminium pour attacher le câble de la barre lumineuse et le blindage métallique sur le panneau d'affichage.

#### Étapes suivantes

1. Installez le [couvercle arrière](#).
2. Installez le [socle](#).
3. Suivez la procédure décrite dans [Après avoir accédé à l'intérieur de votre moniteur](#).

## Carte du système et carte d'alimentation

### Enlever la carte du système et la carte d'alimentation

#### Pré-requis

1. Suivez la procédure décrite dans [Avant d'accéder à l'intérieur de votre moniteur.](#)
2. Enlever le [socle.](#)
3. Enlever le [couvercle arrière.](#)
4. Enlever le [blindage métallique.](#)

#### À propos de cette tâche

L'image suivante indique l'emplacement de la carte du système et de la carte d'alimentation et fournit une représentation visuelle de la procédure de retrait.

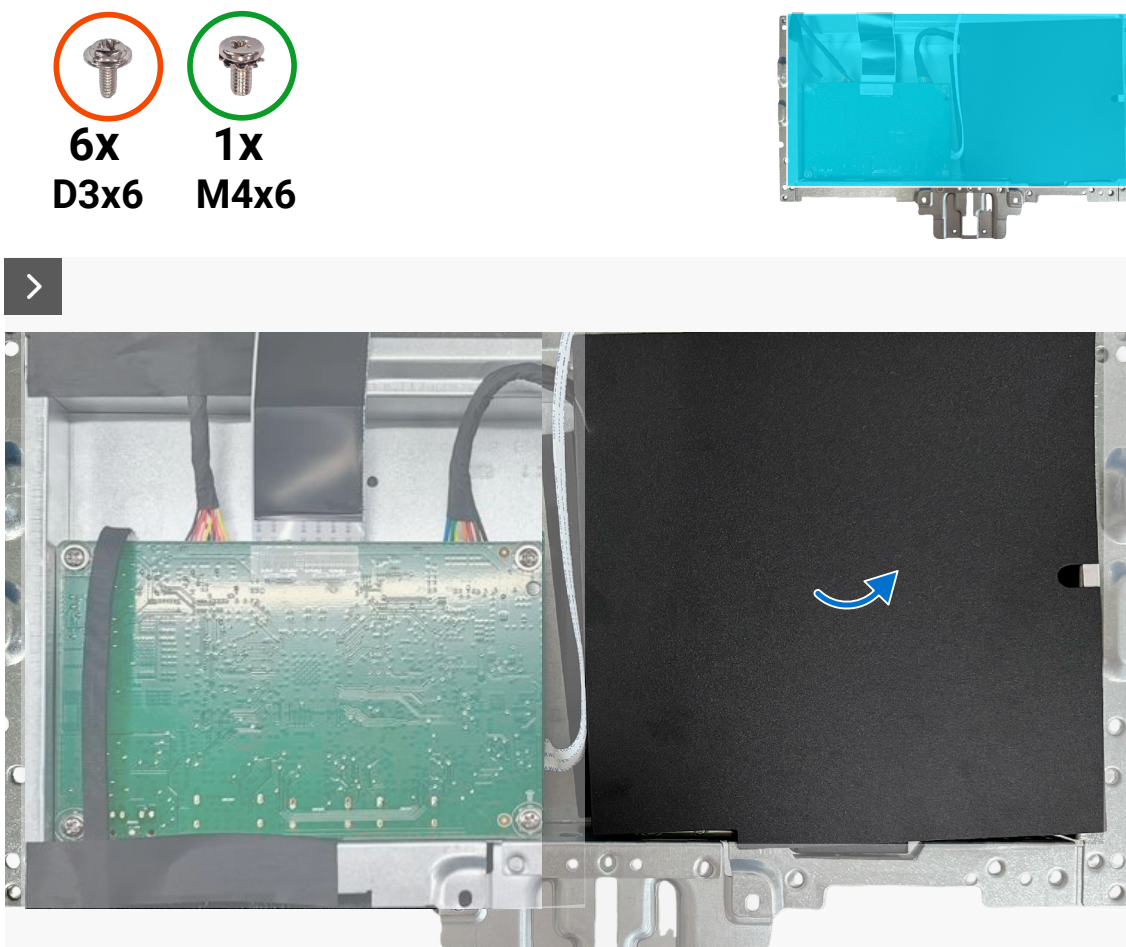
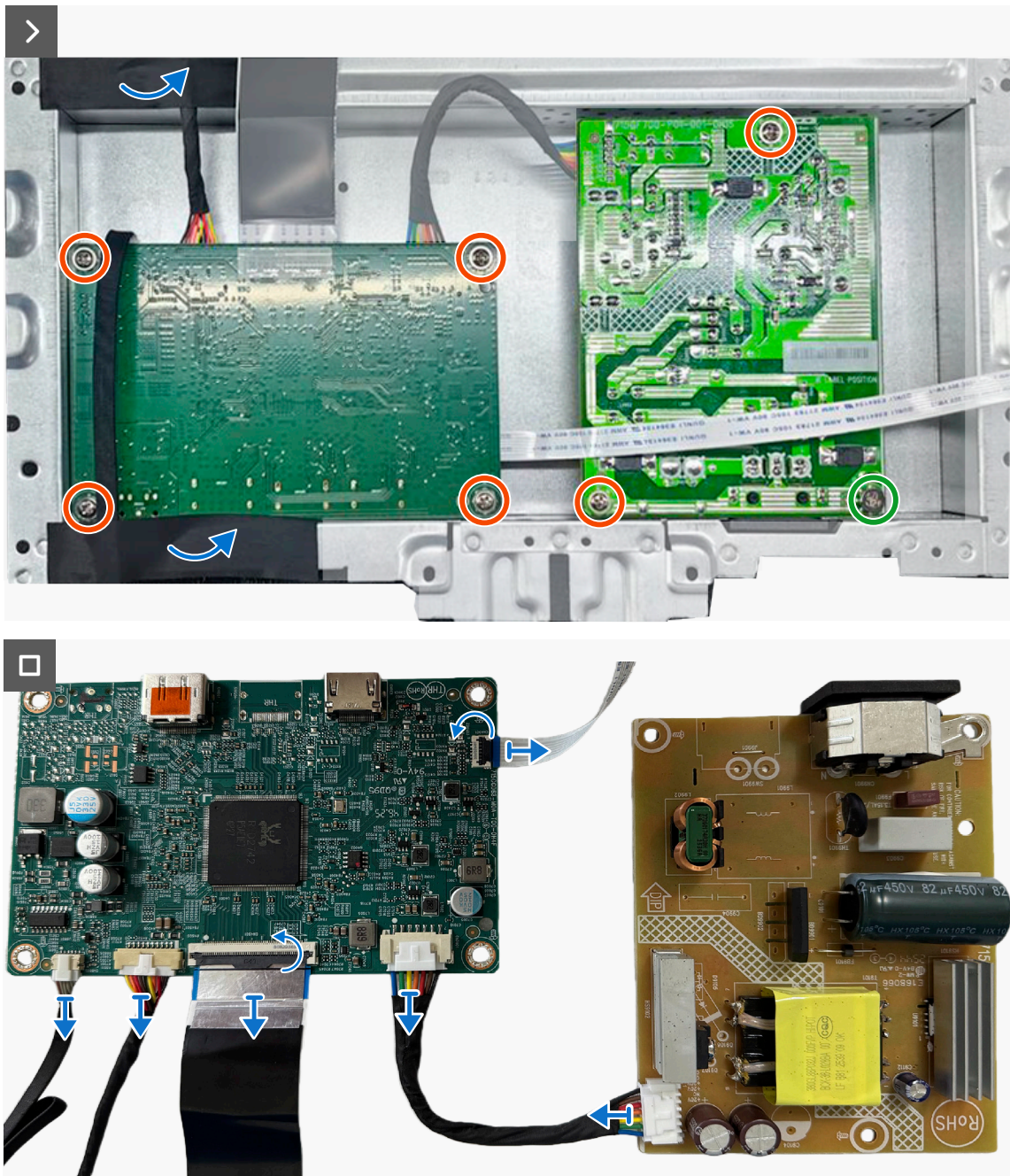


Figure 24. Enlever la carte du système et la carte d'alimentation



**Figure 25. Enlever la carte du système et la carte d'alimentation**

### Étapes

1. Enlevez la feuille de mylar de la carte d'alimentation.
2. Retirez les rubans adhésifs qui fixent le câble de la barre lumineuse et le câble du panneau d'affichage contre le bouclier métallique.
3. Enlevez les six vis (D3x6) et la vis (M4x6) qui attachent la carte du système et la carte d'alimentation sur le blindage métallique.
4. Débranchez les câbles des connecteurs de la carte du système et de la carte d'alimentation.

## Installer la carte du système et la carte d'alimentation

### Pré-requis

Si vous remplacez un composant, enlevez en premier le composant existant avant de continuer avec la procédure d'installation.

### À propos de cette tâche

L'image suivante indique l'emplacement de la carte du système et de la carte d'alimentation et fournit une représentation visuelle de la procédure d'installation.

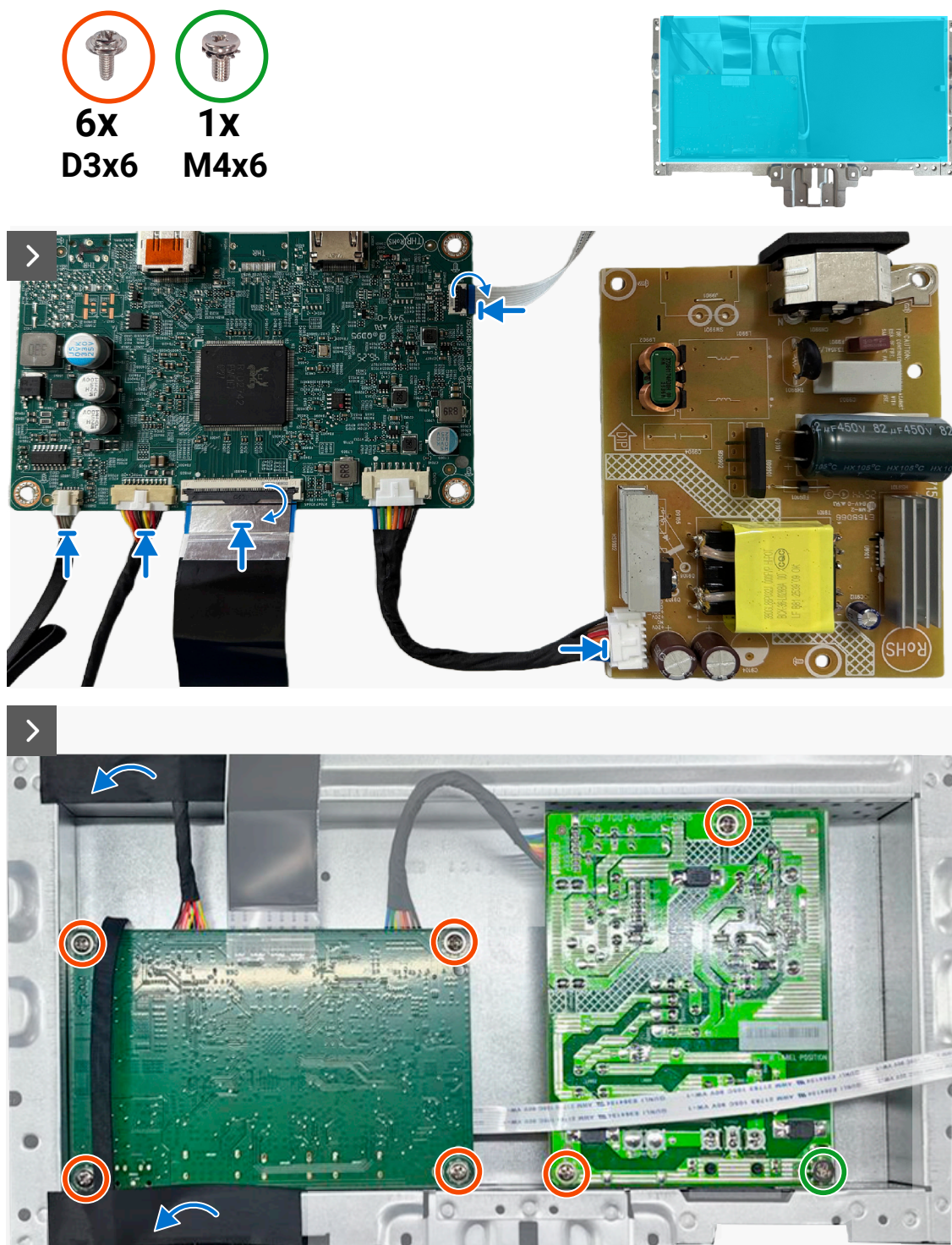
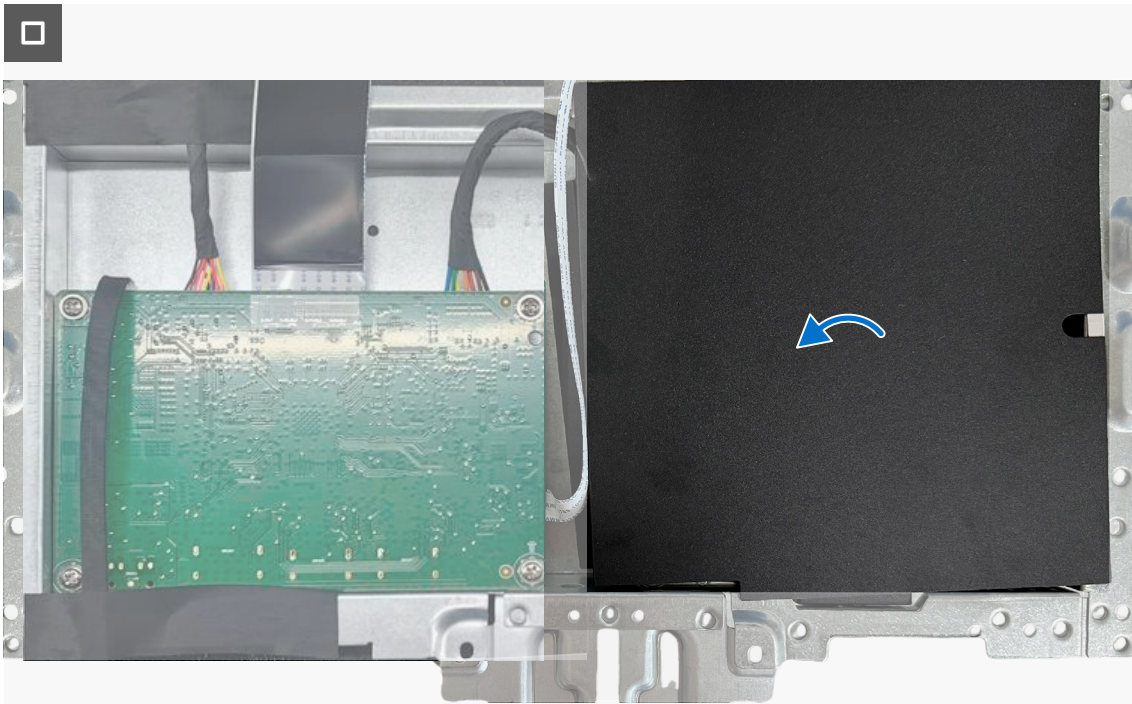


Figure 26. Installer la carte du système et la carte d'alimentation



**Figure 27.** Installer la carte du système et la carte d'alimentation

#### Étapes

1. Connectez les câbles aux connecteurs de la carte du système et de la carte d'alimentation.
2. Revissez les six vis (D3x6) et la vis (M4x6) pour attacher la carte du système et la carte d'alimentation sur le blindage métallique.
3. Appliquez les rubans adhésifs pour fixer le câble de la barre lumineuse et le câble du panneau d'affichage contre le bouclier métallique.
4. Placez la feuille de mylar sur la carte d'alimentation.

#### Étapes suivantes

1. Installez le [blindage métallique](#).
2. Installez le [couvercle arrière](#).
3. Installez le [socle](#).
4. Suivez la procédure décrite dans [Après avoir accédé à l'intérieur de votre moniteur](#).

## Cadre central

### Enlever le cadre central

#### Pré-requis

1. Suivez la procédure décrite dans [Avant d'accéder à l'intérieur de votre moniteur.](#)
2. Enlever le [socle.](#)
3. Enlever le [couverture arrière.](#)
4. Enlever le [blindage métallique.](#)

#### À propos de cette tâche

L'image suivante indique l'emplacement du cadre central et fournit une représentation visuelle de la procédure de retrait.



**Figure 28.** Enlever le cadre central

#### Étapes

1. Enlevez les treize vis (M3x3,8) qui attachent le cadre central sur le panneau d'affichage.
2. Soulevez et enlevez le cadre central du panneau d'affichage.

## Installer le cadre central

### Pré-requis

Si vous remplacez un composant, enlevez en premier le composant existant avant de continuer avec la procédure d'installation.

### À propos de cette tâche

L'image suivante indique l'emplacement du cadre central et fournit une représentation visuelle de la procédure d'installation.



**Figure 29.** Installer le cadre central

### Étapes

1. Alignez le cadre central et le panneau d'affichage.
2. Revissez les treize vis (M3x3,8) pour attacher le cadre central sur le panneau d'affichage.

### Étapes suivantes

1. Installez le [blindage métallique](#).
2. Installez le [couvercle arrière](#).
3. Installez le [socle](#).
4. Suivez la procédure décrite dans [Après avoir accédé à l'intérieur de votre moniteur](#).

# Guide de dépannage

**⚠ MISE EN GARDE :** Avant de débiter les procédures de cette section, suivez les [Instructions de sécurité](#).

## Test auto

Votre écran dispose d'une fonction de test automatique qui vous permet de vérifier s'il fonctionne correctement. Si votre moniteur et votre ordinateur sont connectés correctement mais que l'écran du moniteur reste éteint, utilisez la fonction de test automatique du moniteur en suivant ces étapes :

1. Éteignez votre ordinateur et votre moniteur.
2. Débranchez le câble vidéo à l'arrière de l'ordinateur. Pour garantir le bon déroulement de l'autotest, retirez tous les câbles numériques et analogiques de l'arrière de l'ordinateur.
3. Allumez le moniteur.  
La boîte de dialogue flottante doit apparaître à l'écran (sur un arrière-plan noir) si le moniteur ne peut pas détecter un signal vidéo mais s'il fonctionne correctement. En mode de test automatique, le voyant LED d'alimentation reste blanc. De plus, selon l'entrée sélectionnée, l'une des boîtes de dialogue affichées ci-dessous défile en continu sur l'écran.



**Figure 30. Message d'avertissement de câble DP déconnecté**

OU



**Figure 31. Message d'avertissement de câble HDMI déconnecté**

4. Cette boîte de dialogue s'affichera également lors du fonctionnement habituel du système en cas de déconnexion ou de dommages au câble vidéo.
5. Éteignez votre moniteur et reconnectez le câble vidéo ; puis rallumez votre ordinateur ainsi que votre moniteur.  
Si l'écran de votre moniteur n'affiche toujours aucune image après avoir suivi la procédure précédente, vérifiez votre contrôleur vidéo et votre ordinateur; votre moniteur fonctionne correctement.

## Diagnostic intégré

Votre moniteur a un outil de diagnostic intégré qui vous aide à déterminer si l'anomalie d'écran que vous avez est un problème inhérent avec votre moniteur, ou avec votre ordinateur et carte graphique.

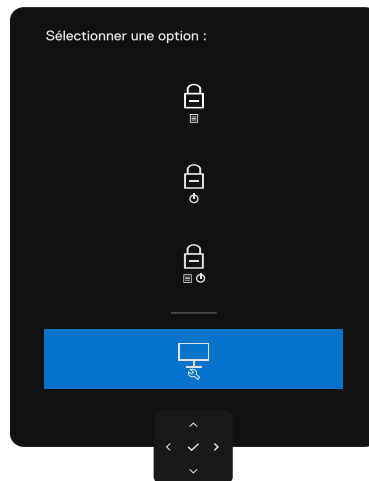



Figure 32. Autodiagnostic

### Pour exécuter le diagnostic intégré :

1. Vérifiez que l'écran est propre (pas de particules de poussière sur la surface de l'écran).
2. Appuyez sur le joystick de navigation gauche pendant quatre secondes jusqu'à ce qu'un menu apparaisse sur l'écran.
3. Avec le joystick, sélectionnez l'option **Diagnostics**  et appuyez sur le bouton du joystick pour lancer le diagnostic. Un écran gris s'affiche.
4. Observez si l'écran présente des défauts ou des anomalies.
5. Basculez à nouveau le joystick jusqu'à ce qu'un écran rouge s'affiche.
6. Observez si l'écran présente des défauts ou des anomalies.
7. Répétez les étapes 5 et 6 jusqu'à ce que l'écran affiche les couleurs vert, bleu, noir et blanc. Notez toute anomalie ou tout défaut. Le test est terminé lorsqu'un écran de texte apparaît. Pour quitter, basculez à nouveau la commande du joystick.

Si vous ne détectez pas d'anomalies quelconques lors de l'utilisation de l'outil de diagnostic intégré, le moniteur fonctionne correctement. Vérifiez la carte vidéo et l'ordinateur.

## Problèmes courants

Le tableau suivant contient des informations générales sur les problèmes les plus courants avec le moniteur et des solutions :

**⚠ MISE EN GARDE : Le cycle de fonctionnement de l'écran LCD du moniteur est conçu pour 18 h/jour, 7 j/semaine. Une utilisation supérieure au cycle d'utilisation prévu peut causer une diminution prématurée de la luminosité du rétroéclairage du panneau, ce qui peut ne pas être couvert par la garantie.**

**Tableau 7. Problèmes fréquents.**

Symptômes fréquents	Ce qui se passe	Solutions possibles
Pas de vidéo / Voyant DEL d'alimentation éteint	Pas d'image	<ul style="list-style-type: none"> <li>Vérifiez l'intégrité de la connexion du câble vidéo entre l'ordinateur et le moniteur et qu'elle est correctement faite.</li> <li>Vérifiez que la prise électrique utilisée fonctionne correctement en branchant un autre appareil électrique dessus.</li> <li>Assurez-vous d'avoir appuyé correctement sur le bouton d'alimentation.</li> <li>Assurez-vous que la source d'entrée correcte est sélectionnée dans le menu <i>Source d'entrée</i> du <i>Guide de l'utilisateur</i> du SE2726D.</li> </ul>
Pas de vidéo/LED d'alimentation allumé	Pas d'image ou pas de luminosité	<ul style="list-style-type: none"> <li>Augmentez la luminosité et le contraste avec le menu OSD.</li> <li>Utilisez la fonction de test automatique du moniteur.</li> <li>Vérifiez que les broches du connecteur du câble vidéo ne sont pas tordues ni cassées.</li> <li>Exécutez les diagnostics intégrés. Pour plus d'informations, voir <a href="#">Diagnostic intégré</a>.</li> <li>Assurez-vous que la source d'entrée correcte est sélectionnée dans le menu <i>Source d'entrée</i> du <i>Guide de l'utilisateur</i> du SE2726D.</li> </ul>
Pixels manquants	L'écran LCD possède des points.	<ul style="list-style-type: none"> <li>Permet d'allumer et d'éteindre l'alimentation.</li> <li>Un pixel qui est éteint d'une manière permanente est un défaut naturel de la technologie LCD.</li> <li>Pour plus d'informations sur la Politique de la qualité et des pixels des écrans Dell, voir le site de support de Dell : <a href="#">Consignes Dell relatives aux pixels des écrans</a>.</li> </ul>
Pixels allumés en permanence	L'écran LCD possède des points lumineux.	<ul style="list-style-type: none"> <li>Permet d'allumer et d'éteindre l'alimentation.</li> <li>Un pixel qui est allumé d'une manière permanente est un défaut naturel de la technologie LCD.</li> <li>Pour plus d'informations sur la Politique de la qualité et des pixels des écrans Dell, voir le site de support de Dell : <a href="#">Consignes Dell relatives aux pixels des écrans</a>.</li> </ul>
Problèmes de luminosité	Image trop terne ou trop lumineuse	<ul style="list-style-type: none"> <li>Réinitialisez le moniteur pour restaurer les réglages d'usine.</li> <li>Ajustez la luminosité et le contraste avec le menu OSD.</li> </ul>
Problèmes liés à la sécurité	Signes visibles de fumée ou d'étincelles	<ul style="list-style-type: none"> <li>N'effectuez aucun dépannage.</li> <li>Contactez immédiatement Dell.</li> </ul>
Problèmes intermittents	Mauvais fonctionnement marche/arrêt du moniteur	<ul style="list-style-type: none"> <li>Vérifiez que la connexion du câble vidéo entre l'ordinateur et le moniteur est correctement faite.</li> <li>Réinitialisez le moniteur pour restaurer les réglages d'usine.</li> <li>Utilisez la fonction de test automatique du moniteur pour déterminer si le problème intermittent se produit dans le mode de test automatique.</li> </ul>
Couleur absente	Couleur absente de l'image	<ul style="list-style-type: none"> <li>Effectuez un test automatique.</li> <li>Vérifiez que la connexion du câble vidéo entre l'ordinateur et le moniteur est correctement faite.</li> <li>Vérifiez que les broches du connecteur du câble vidéo ne sont pas tordues ni cassées.</li> </ul>
Mauvaise couleur	La couleur de l'image est incorrecte	<ul style="list-style-type: none"> <li>Essayez différents Modes de pré-réglage dans le paramètre OSD Couleur.</li> <li>Ajustez la valeur R/G/B dans Couleur Perso dans le menu OSD Couleur.</li> <li>Changez le Format entrée couleurs sur RGB ou YCbCr dans le menu OSD Couleur.</li> <li>Exécutez le diagnostic intégré.</li> </ul>

Symptômes fréquents	Ce qui se passe	Solutions possibles
Rétention d'image à partir d'une image statique qui a été affichée pendant une longue période sur le moniteur	Une ombre faible à partir d'une image statique apparaît sur l'écran	<ul style="list-style-type: none"> <li>Réglez l'écran pour qu'il s'éteigne après quelques minutes d'inactivité. Ces paramètres peuvent être réglés dans Options d'alimentation de Windows ou dans Économie d'énergie de Mac.</li> <li>Vous pouvez également utiliser un économiseur d'écran qui change dynamiquement.</li> </ul>

## Problèmes spécifiques au produit

Tableau 8. Problèmes spécifiques au produit.

Symptômes spécifiques	Ce qui se passe	Solutions possibles
L'image de l'écran est trop petite	L'image est centrée sur l'écran mais ne remplit pas la surface entière visible	<ul style="list-style-type: none"> <li>Vérifiez le réglage de <b>Proportions</b> dans le menu OSD Affichage.</li> <li>Réinitialisez l'écran aux paramètres d'usine par défaut.</li> </ul>
Impossible de régler le moniteur avec le joystick à l'arrière du moniteur.	L'OSD n'apparaît pas à l'écran.	<ul style="list-style-type: none"> <li>Éteignez le moniteur, débranchez le cordon d'alimentation du moniteur puis rebranchez-le et rallumez le moniteur.</li> <li>Vérifiez si le menu OSD est verrouillé. Si oui, poussez et maintenez le joystick vers le haut/bas/gauche/droite pendant 4 secondes pour le déverrouiller.</li> </ul>
Pas de signal d'entrée lorsque les contrôles de l'utilisateur sont utilisés	Pas d'image, le voyant LED est allumé en blanc.	<ul style="list-style-type: none"> <li>Vérifiez la source de signal. Assurez-vous que l'ordinateur n'est pas en mode d'économie d'énergie en déplaçant la souris ou en appuyant sur une quelconque touche du clavier.</li> <li>Vérifiez que le câble de signal est correctement branché. Rebranchez le câble de signal si nécessaire.</li> <li>Redémarrez l'ordinateur ou le lecteur vidéo.</li> </ul>
L'image ne remplit pas l'écran entier	L'image n'est pas aussi longue ou aussi large que l'écran.	<ul style="list-style-type: none"> <li>A cause des différents formats vidéo (Proportions) des DVD, le moniteur peut afficher l'image en plein écran.</li> <li>Exécutez le diagnostic intégré.</li> </ul>
Pas d'image lors de l'utilisation d'une connexion DP au PC	Écran noir	<ul style="list-style-type: none"> <li>Vérifiez selon quelle norme DP (DP 1.1a ou DP 1.4) votre carte graphique est certifiée. Téléchargez et installez le dernier pilote de la carte graphique.</li> <li>Certaines cartes graphiques DP 1.1a ne peuvent pas prendre en charge les moniteurs DP 1.4.</li> </ul>

# Informations relatives à la réglementation

## Règlements de la FCC (États-Unis uniquement) et autres informations réglementaires

Pour l'avis de la FCC et les informations réglementaires, visitez le site Web de conformité réglementaire sur [Page d'accueil de la conformité réglementaire de Dell](#).

## Base de données des produits de l'UE pour l'étiquetage énergétique et la fiche d'information sur le produit

Pour plus d'informations sur les réglementations d'étiquetage énergétique, voir le [Registre européen des produits pour l'étiquetage énergétique](#).

# Contacteur Dell

Pour contacter Dell pour les ventes, l'assistance technique, ou les questions de service à la clientèle, voir [Contacter le site de support de Dell](#).

- ① **REMARQUE** : Leur disponibilité est différente suivant le pays, la région ou le produit, et certains services peuvent ne pas vous être offerts dans votre pays.
- ① **REMARQUE** : Si vous n'avez pas de connexion Internet active, vous pouvez trouver les informations pour nous contacter sur votre facture d'achat, votre bordereau d'emballage, votre relevé ou le catalogue des produits Dell.

# Historique des révisions

Le tableau suivant montre l'historique des révisions de ce document :

**Tableau 9. Historique des révisions.**

Révision	Date	Description
A00	Janvier 2026	Date de publication originale.