

Moniteur de jeu Alienware 27 240Hz QD-OLED **AW2726DM**

Manuel d'entretien simplifié

Remarques, avertissements et mises en garde

- ① **REMARQUE** : Une REMARQUE indique des informations importantes qui vous aident à mieux utiliser votre produit.
- △ **AVERTISSEMENT** : Un AVERTISSEMENT indique un risque d'endommagement du matériel ou de perte de données et indique comment éviter le problème.
- △ **MISE EN GARDE** : Un signe MISE EN GARDE indique un risque de dommage matériel, de blessure corporelle ou de mort.

Table des matières

Instructions de sécurité	4
Avant de travailler à l'intérieur de votre moniteur	4
Après avoir accédé à l'intérieur de votre moniteur	4
Vues du moniteur	5
Vue de devant	5
Vue de derrière	6
Vue latérale	6
Vue de dessous	7
Principaux composants du moniteur	8
Diagramme de connectivité du câblage	10
Connecter votre moniteur	11
Branchement du câble DisplayPort	11
Pour brancher le câble HDMI (optionnel)	11
Sécuriser votre moniteur avec le verrou de sécurité Kensington (optionnel)	12
Démontage et remontage	13
Outils recommandés	13
Liste des vis	13
Socle	14
Enlever le socle	14
Installer le socle	15
Couvercle arrière	16
Enlever le couvercle arrière	16
Installer le couvercle arrière	18
Carte du système et carte d'alimentation	19
Enlever la carte du système et la carte d'alimentation	19
Installer la carte du système et la carte d'alimentation	21
Cadre central	23
Enlever le cadre central	23
Installer le cadre central	24
Carte du pavé	25
Enlever la carte du pavé	25
Installer la carte du pavé	26
Carte LED	27
Enlever la carte LED	27
Installer la carte LED	28
Guide de dépannage	30
Test automatique	30
Diagnostiques intégrés	31
Problèmes courants	32
Informations relatives à la réglementation	35
Règlements de la FCC (États-Unis uniquement) et autres informations réglementaires	35
Base de données des produits de l'UE pour l'étiquetage énergétique et la fiche d'information sur le produit	35
Contacteur Dell	36
Historique des révisions	37

Instructions de sécurité

Lisez et respectez les instructions de sécurité suivantes afin de protéger votre moniteur contre des dommages et pour votre sécurité. Sauf indication contraire, toutes les procédures dans ce document supposent que vous avez lu les informations de sécurité fournies avec votre moniteur.

- ① **REMARQUE** : Avant d'utiliser ce moniteur, lisez les informations de sécurité qui ont été fournies avec ce moniteur et celles imprimées sur le produit. Conservez la documentation dans un endroit sûr pour pouvoir vous y référer ultérieurement.
 - ⚠ **MISE EN GARDE** : L'utilisation de contrôles, de réglages ou de procédures autres que ceux spécifiés dans la présente documentation risquent de vous exposer à des chocs, des électrocutions, des dangers mécaniques ou les deux.
 - ⚠ **AVERTISSEMENT** : L'effet possible à long terme de l'écoute d'un son à fort volume avec un casque (sur les moniteurs qui le supportent) peut endommager votre capacité auditive.
- Placez le moniteur sur une surface solide et manipulez-le avec précaution.
 - Si le moniteur tombe ou est cogné avec un objet pointu, l'écran pourrait être endommagé car il est fragile.
 - Assurez-vous toujours que votre moniteur est électriquement conçu pour fonctionner avec le courant disponible dans votre région.
 - Conservez le moniteur à température ambiante. Des conditions trop froides ou trop chaudes peuvent avoir un effet néfaste sur l'écran de la diode électroluminescente organique à points quantiques (QD-OLED).
 - Branchez le cordon d'alimentation du moniteur sur une prise électrique proche et facilement accessible. Voir [Connecter votre moniteur](#).
 - Ne placez pas et n'utilisez pas le moniteur sur une surface humide ou à proximité de l'eau.
 - Ne soumettez pas le moniteur à de fortes vibrations ou à des impacts violents. Évitez par exemple de placer le moniteur dans le coffre d'une voiture.
 - Débranchez le moniteur si vous prévoyez de le laisser inutilisé pendant une période prolongée.
 - Pour réduire le risque d'électrocution, n'ouvrez jamais le couvercle et ne touchez jamais l'intérieur du moniteur.
 - Lisez attentivement ces instructions. Conservez ce document pour référence ultérieure. Respectez tous les avertissements et toutes les instructions marqués sur le produit.
 - Certains moniteurs peuvent être fixés sur un mur à l'aide d'un support VESA vendu séparément. Veillez à utiliser les spécifications VESA appropriées, comme indiqué dans la section sur le montage mural dans le Guide de l'utilisateur.

Pour plus d'informations sur les instructions de sécurité, veuillez consulter le document Informations sur la sécurité, l'environnement et la réglementation (SERI) qui est livré avec votre moniteur.

Avant de travailler à l'intérieur de votre moniteur

Étapes

1. Enregistrez et fermez tous les fichiers ouverts et quittez toutes les applications ouvertes.
2. Éteignez votre moniteur.
3. Débranchez votre moniteur et tous les périphériques connectés des prises électriques.
4. Déconnectez tous les périphériques et les appareils réseau connectés à votre moniteur, tels que le clavier, la souris et la station d'accueil.
 - ⚠ **AVERTISSEMENT** : Lorsque vous débranchez un câble réseau, débranchez d'abord le câble de votre moniteur, puis débranchez le câble du périphérique réseau.
5. Enlevez les cartes multimédia et le disque optique de votre moniteur si vous en avez.

Après avoir accédé à l'intérieur de votre moniteur

- ⚠ **AVERTISSEMENT** : Si vous laissez des vis inutilisées ou desserrées à l'intérieur de votre moniteur, vous pourriez l'endommager gravement.

Étapes

1. Remettez toutes les vis en place et assurez-vous qu'il ne reste plus de vis inutilisées à l'intérieur de votre moniteur.
2. Connectez tous les appareils externes, périphériques ou câbles que vous avez débranchés avant de travailler à l'intérieur de votre moniteur.
3. Remplacez les cartes multimédia, les disques ou toute autre pièce que vous avez retirée avant de travailler à l'intérieur de votre moniteur.
4. Branchez votre moniteur et tous les périphériques connectés aux prises électriques correspondantes.
5. Allumez votre moniteur.

Vues du moniteur

Vue de devant

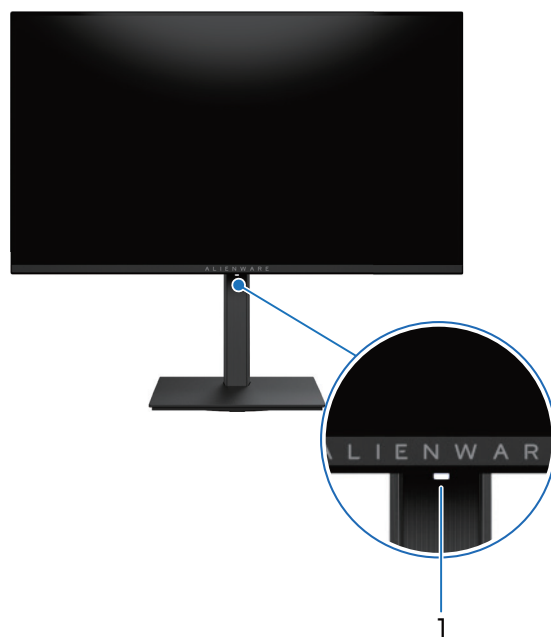


Figure 1. Vue de devant du moniteur

Tableau 1. Composants et descriptions.

Nom	Description	Utilisation
1	Indicateur LED d'alimentation	Une couleur blanche fixe indique que le moniteur est allumé et qu'il fonctionne. Une couleur blanche clignotante indique que le moniteur est en mode veille.

Vue de derrière

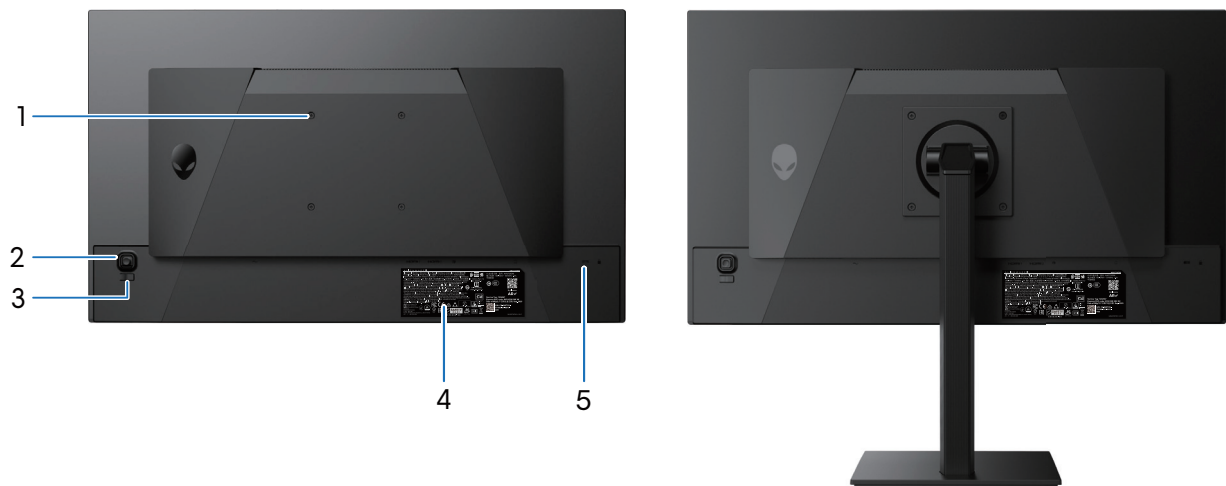


Figure 2. Vue de derrière du moniteur

Tableau 2. Composants et descriptions.

Nom	Description	Utilisation
1	Trous de montage VESA (4) (100 mm x 100 mm) - derrière la plaque VESA fixée	Installez le moniteur sur un mur avec un kit de montage mural compatible VESA. Pour plus d'informations, voir la section Montage mural VESA (optionnel) dans le Guide de l'utilisateur du AW2726DM.
2	Bouton du joystick	Utilisez pour contrôler le menu OSD. Pour plus d'informations, voir la section Utilisation du moniteur dans le Guide de l'utilisateur du AW2726DM.
3	Bouton d'alimentation	Pour allumer ou éteindre le moniteur.
4	Étiquette réglementaire (y compris le code QR My Alienware, le numéro de série et l'étiquette de service)	Liste les certifications réglementaires. Consultez cette étiquette si vous avez besoin de contacter le support technique de Dell. L'étiquette de service est un identifiant alphanumérique unique qui permet aux techniciens de service Dell d'identifier les composants matériels de votre moniteur et d'accéder aux informations de garantie.
5	Fente de verrouillage de sécurité (basé sur une fente de sécurité Kensington)	Fixez votre moniteur avec un verrou de sécurité (vendu séparément) pour empêcher les mouvements non autorisés de votre moniteur. Pour plus d'informations, consultez Sécuriser votre moniteur avec le verrou de sécurité Kensington (optionnel) .

Vue latérale



Figure 3. Vue latérale du moniteur

Vue de dessous

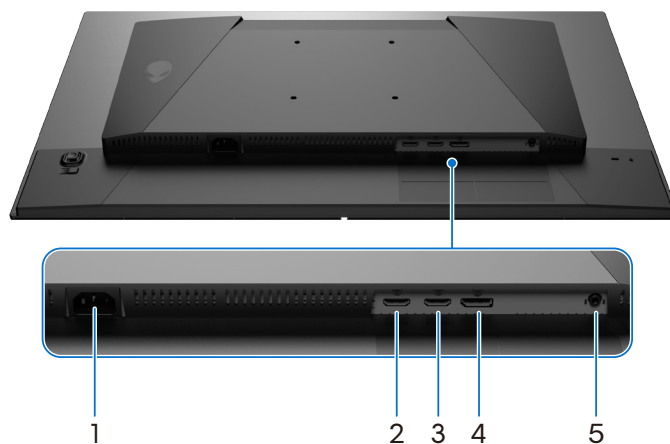




Figure 4. Vue de dessous du moniteur

Tableau 3. Composants et descriptions.

Nom	Description	Utilisation
1	 Connecteur d'alimentation	Pour brancher le cordon d'alimentation.
2	HDMI1 Port HDMI1	Pour connecter votre ordinateur avec le câble HDMI.
3	HDMI2 Port HDMI2	Pour connecter votre ordinateur avec le câble HDMI.
4	 DisplayPort	Pour connecter votre ordinateur avec le câble DisplayPort.
5	Prise audio jack universelle	Pour brancher un casque.

Principaux composants du moniteur

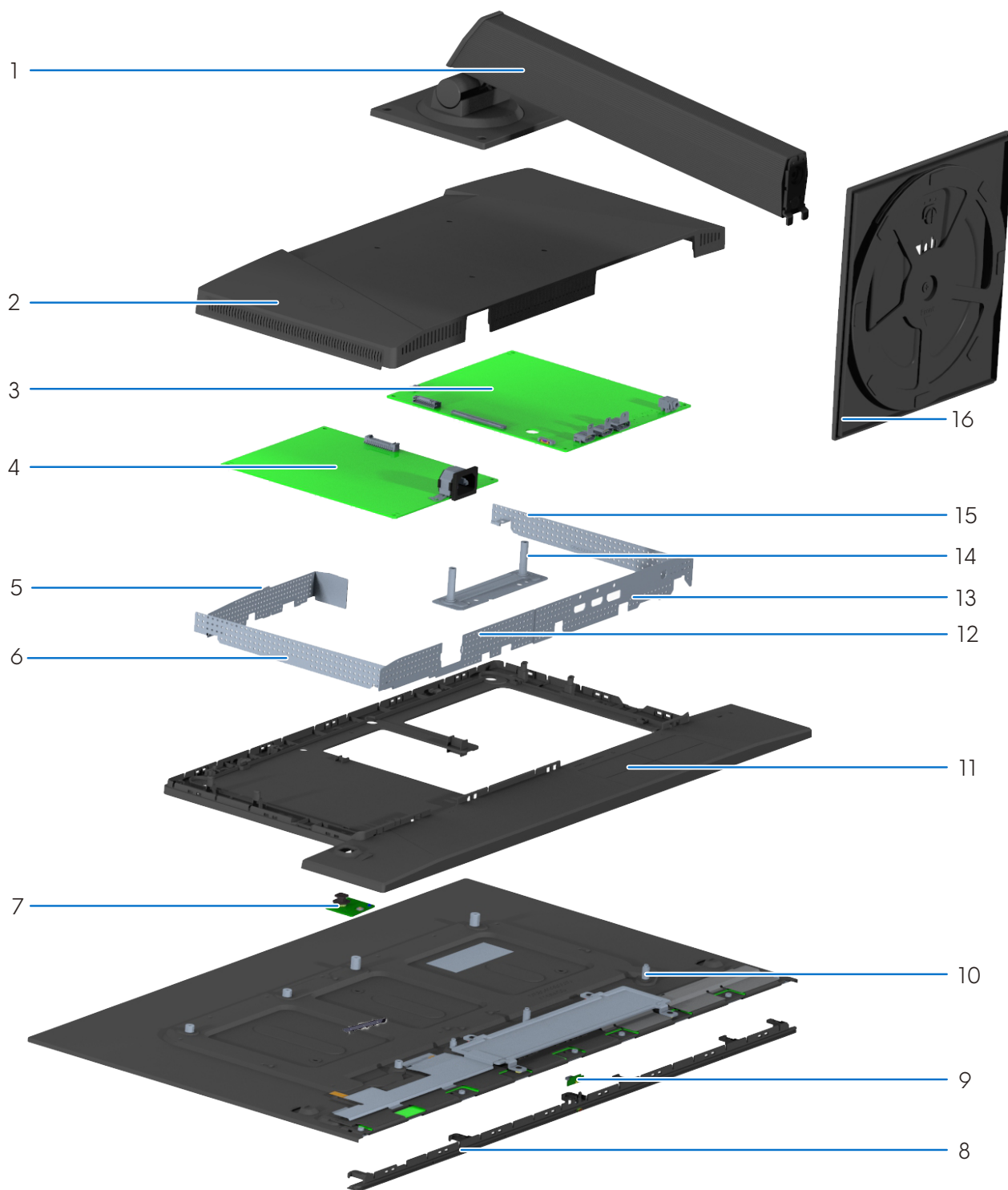


Figure 5. Principaux composants du moniteur

Tableau 4. Principaux composants du AW2726DM.

N°	Description
1	Colonne de support
2	Couvercle arrière
3	Carte du système
4	Carte d'alimentation
5	Support de la carte d'alimentation - haut
6	Support de la carte d'alimentation - gauche
7	Bouton du clavier
8	Garniture avant
9	Carte LED
10	Panneau d'affichage
11	Cadre central
12	Support de la carte d'alimentation - bas
13	Support E/S de la carte du système
14	Support VESA
15	Support latéral de la carte du système
16	Base

Diagramme de connectivité du câblage

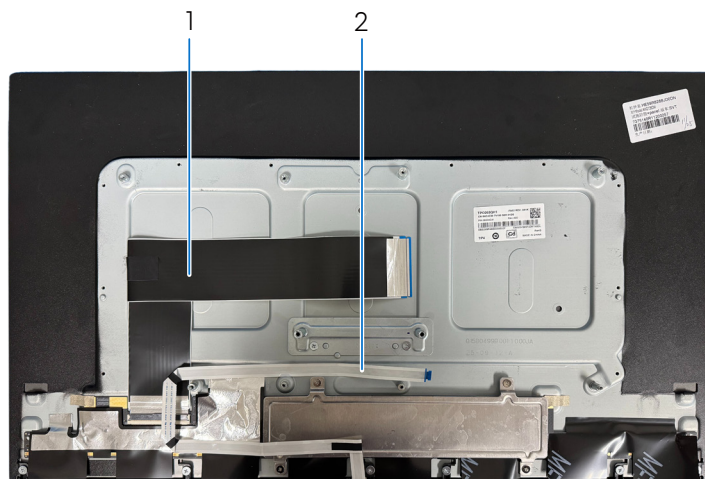


Figure 6. Diagramme de connectivité du câblage

Tableau 5. Diagramme de connectivité du câblage

N°	Description
1	Câble du panneau d'affichage - carte du système
2	Câble de la carte LED

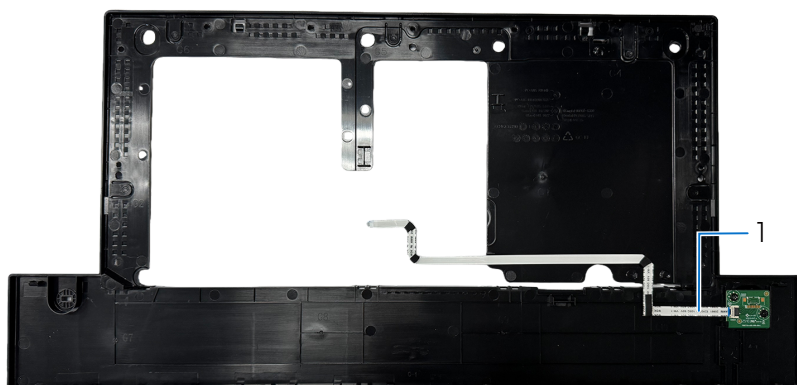


Figure 7. Diagramme de connectivité du câblage

Tableau 6. Diagramme de connectivité du câblage

N°	Description
1	Câble de la carte du pavé

Connecter votre moniteur

- ⚠ **MISE EN GARDE :** Avant de débuter les procédures de cette section, suivez les [Instructions de sécurité](#).
- ⚠ **MISE EN GARDE :** Pour votre sécurité, assurez-vous que la prise de courant reliée à la terre sur laquelle vous branchez le câble d'alimentation est facilement accessible à l'opérateur et qu'elle est aussi proche que possible de l'équipement. Pour couper l'alimentation de l'appareil, débranchez le câble d'alimentation de la prise de courant en tenant fermement la fiche. Ne jamais tirer sur le cordon.
- ① **REMARQUE :** Si vous utilisez des câbles non fournis par Dell, Dell ne garantit pas la qualité vidéo ni les performances. Pour des résultats optimaux, utilisez les câbles fournis par Dell inclus dans la boîte.
- ① **REMARQUE :** Faites passer les câbles à travers l'emplacement de gestion des câbles avant de les brancher.
- ① **REMARQUE :** Ne branchez pas tous les câbles sur l'ordinateur en même temps.
- ① **REMARQUE :** Les images sont utilisées à des fins d'illustration uniquement. L'apparence de l'ordinateur peut varier.

Pour connecter votre moniteur à l'ordinateur :

1. Éteignez votre ordinateur et débranchez son cordon d'alimentation.
2. Connectez le câble HDMI/DisplayPort de votre moniteur à l'ordinateur.
3. Branchez les câbles d'alimentation de votre ordinateur et du moniteur sur une prise de courant murale.
4. Allumez votre moniteur.
5. Sélectionnez la bonne source d'entrée dans le menu OSD de votre moniteur et allumez ensuite votre ordinateur.

Branchement du câble DisplayPort

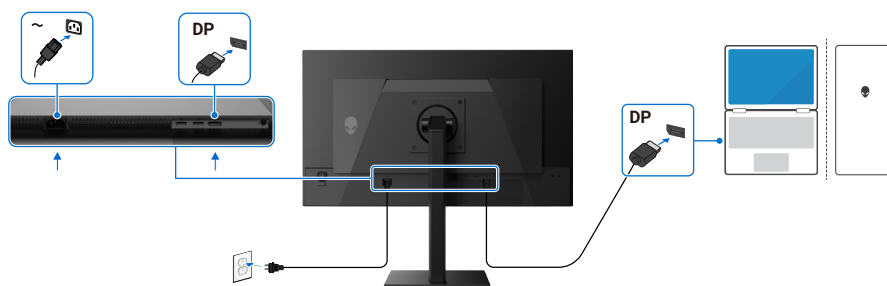


Figure 8. Branchement du câble DisplayPort

Pour brancher le câble HDMI (optionnel)



Figure 9. Branchement du câble HDMI

Sécuriser votre moniteur avec le verrou de sécurité Kensington (optionnel)

La fente du verrou de sécurité est en bas du moniteur (voir [Fente de verrouillage de sécurité](#)). Fixez votre moniteur à une table en utilisant le verrou de sécurité Kensington.

Pour plus d'informations sur l'utilisation du verrou Kensington (vendu séparément), consultez la documentation fournie avec le verrou.

❶ **REMARQUE :** L'image est utilisée à des fins d'illustration uniquement. L'apparence du verrou peut varier.

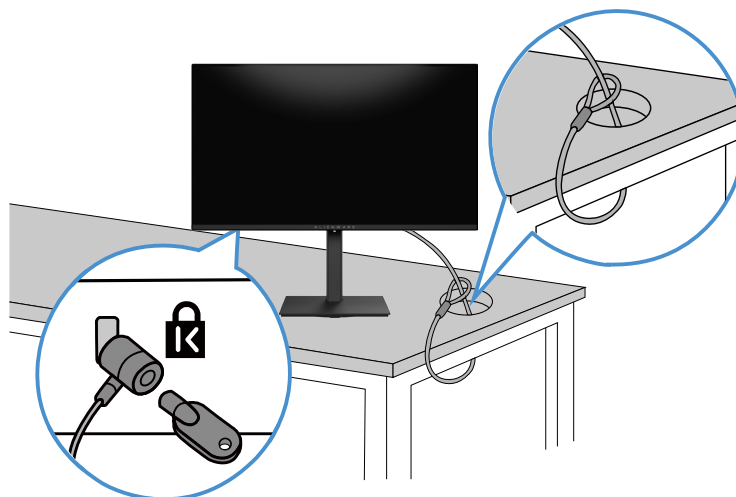


Figure 10. Utilisation du verrou Kensington

Démontage et remontage

△ **AVERTISSEMENT** : Les informations contenues dans cette section sont uniquement pour les techniciens d'entretien agréés dans la région EMEA. Dell interdit aux utilisateurs de démonter le moniteur et tout dommage causé par un entretien non autorisé ne sera pas couvert par la garantie.

Outils recommandés









Les procédures décrites dans ce document peuvent nécessiter les outils suivants :

- Tournevis (tête Phillips, tête hexagonale)
- Traceur en plastique

Liste des vis

- ① **REMARQUE** : Lorsque vous enlevez les vis d'un composant, notez le type et le nombre de vis. Placez ensuite les vis dans une boîte de rangement pour vis. Cette pratique garantit que le nombre de vis et le bon type de vis sont utilisés lorsque le composant est remplacé.
- ① **REMARQUE** : Certains ordinateurs ont des surfaces magnétiques. Vérifiez que les vis ne restent pas attachées sur ces surfaces lorsque vous remplacez un composant.
- ① **REMARQUE** : La couleur des vis peut varier en fonction de l'achat.

Tableau 7. Liste des vis

Composant	Types de vis	Nombre	Image des vis
Socle	M4x10	4	
Carte du système et carte d'alimentation	M3x8	8	
Carte d'alimentation	M4x6	1	
Support de la carte d'alimentation - haut	Q3x3,5	2	
Support E/S de la carte du système	M3x4	3	
Cadre central	M3x3,8	11	
Carte du pavé	Q3x3,5	2	
Carte LED	M3x3,8	6	

Socle

Enlever le socle

Pré-requis

Suivez la procédure décrite dans [Avant de travailler à l'intérieur de votre moniteur](#).

À propos de cette tâche

L'image suivante indique l'emplacement du support et fournit une représentation visuelle de la procédure de retrait.



4x
M4x10

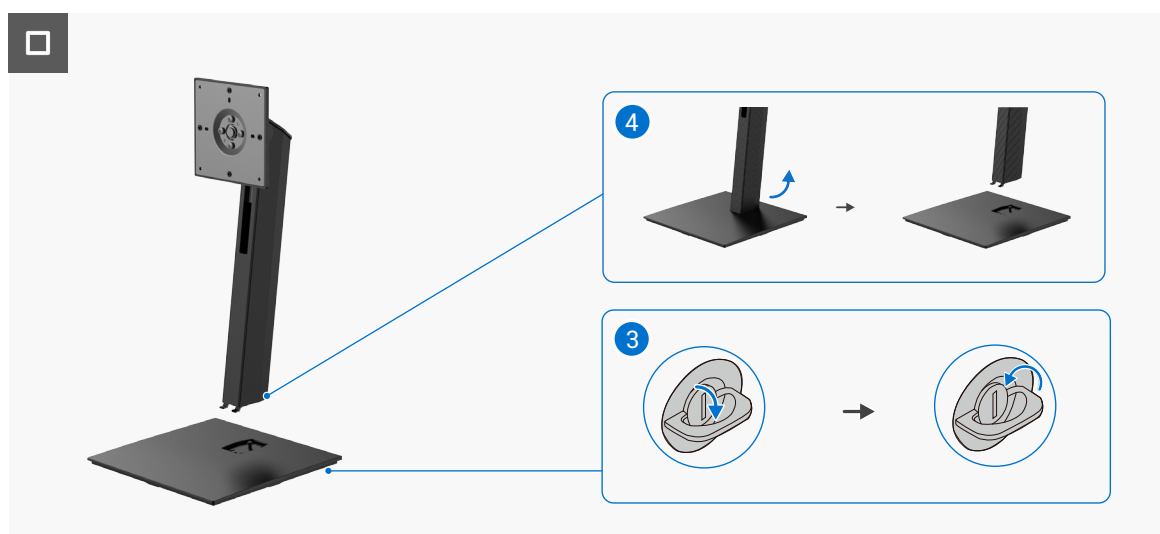
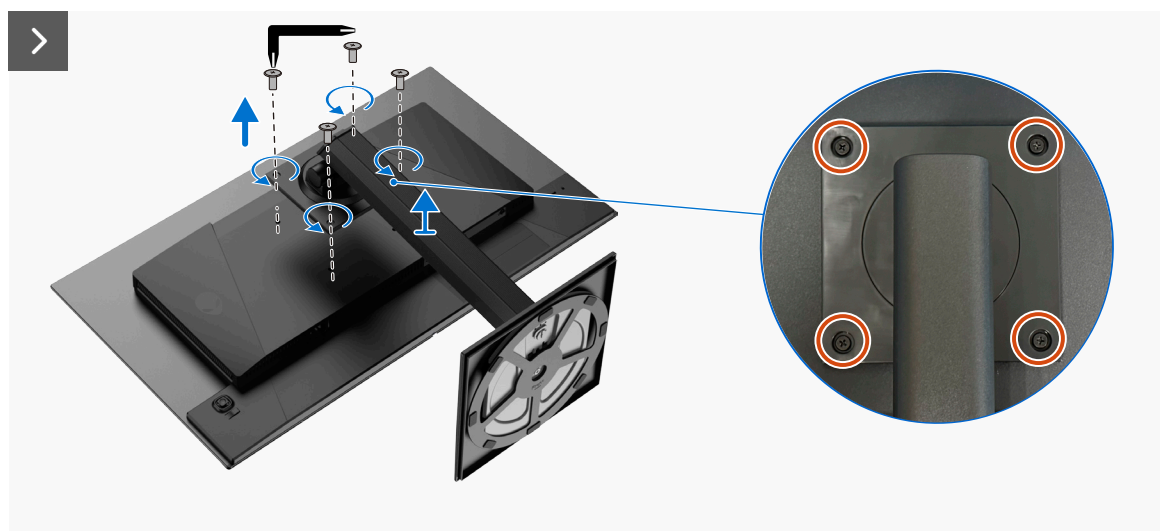


Figure 11. Enlever le socle

Étapes

1. Placez le moniteur sur un chiffon doux près du bord d'une surface plane.
2. Utilisez la clé Allen fournie pour dévisser les quatre vis (M4x10) qui attachent l'ensemble du socle sur le couvercle arrière de l'écran.
3. Soulevez l'ensemble du support pour le retirer du moniteur.
4. Ouvrez la poignée à vis située au bas de la base du socle et tournez-la dans le sens inverse des aiguilles d'une montre pour la dégager de la colonne de support.
5. Soulevez la colonne de support pour la séparer de la base du socle.

Installer le socle

Pré-requis

Si vous remplacez un composant, enlevez en premier le composant existant avant de continuer avec la procédure d'installation.

À propos de cette tâche

L'image suivante indique l'emplacement du support et fournit une représentation visuelle de la procédure d'installation.

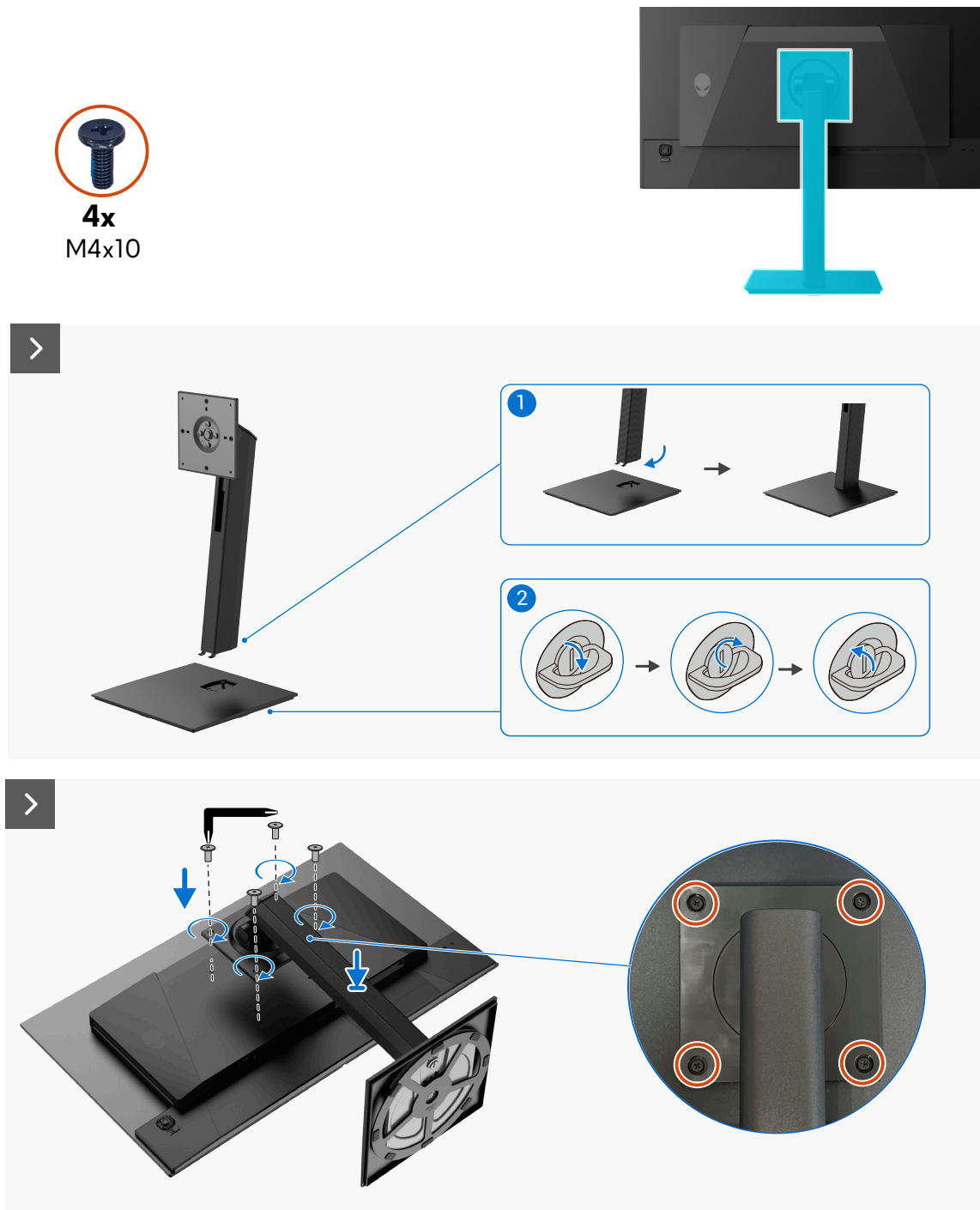


Figure 12. Installer le socle



Figure 13. Installer le socle

Étapes

1. Alignez les languettes de la colonne de support avec les fentes de la base du socle puis placez la colonne sur la base.
 2. Ouvrez la poignée à vis située au bas de la base du socle et tournez-la dans le sens des aiguilles d'une montre pour fixer l'ensemble du socle.
 3. Fermez la poignée à vis.
 4. Alignez les trous de vis de l'ensemble du socle avec les trous de vis sur le couvercle arrière du moniteur.
 5. Utilisez la clé Allen fournie pour visser les quatre vis (M4x10) qui attachent l'ensemble du socle sur le couvercle arrière de l'écran.
 6. Tenez la colonne et soulevez délicatement le moniteur, puis placez-le sur une surface plane.
- △ **AVERTISSEMENT : Tenez la colonne fermement et soulevez doucement le moniteur avec deux mains pour l'empêcher de glisser ou de tomber.**

Étapes suivantes

Suivez la procédure décrite dans [Après avoir accédé à l'intérieur de votre moniteur](#).

Couvercle arrière

Enlever le couvercle arrière

Pré-requis

1. Suivez la procédure décrite dans [Avant de travailler à l'intérieur de votre moniteur](#).
2. Enlevez le [socle](#).

À propos de cette tâche

L'image suivante indique l'emplacement du couvercle arrière et fournit une représentation visuelle de la procédure de retrait.

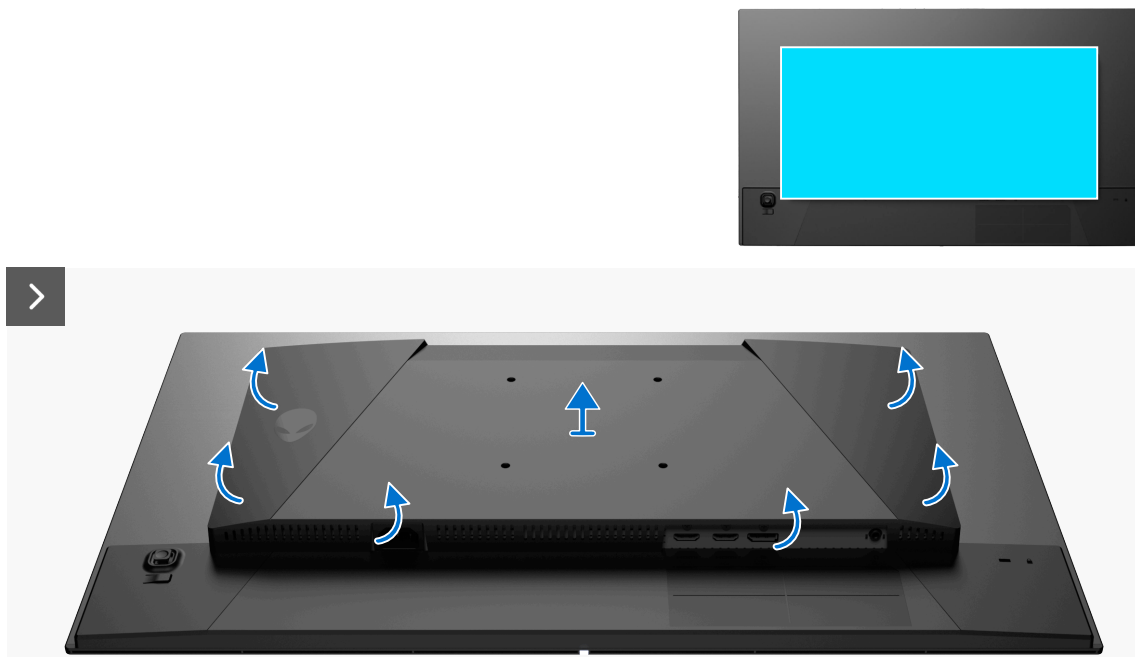


Figure 14. Enlever le couvercle arrière



Figure 15. Enlever le couvercle arrière

Étapes

1. Avec une pointe en plastique, appuyez sur et ouvrez le couvercle arrière en commençant par le bord inférieur.
2. Soulevez le couvercle arrière du moniteur.

Installer le couvercle arrière

Pré-requis

Si vous remplacez un composant, enlevez en premier le composant existant avant de continuer avec la procédure d'installation.

À propos de cette tâche

L'image suivante indique l'emplacement à l'arrière et fournit une représentation visuelle de la procédure d'installation.

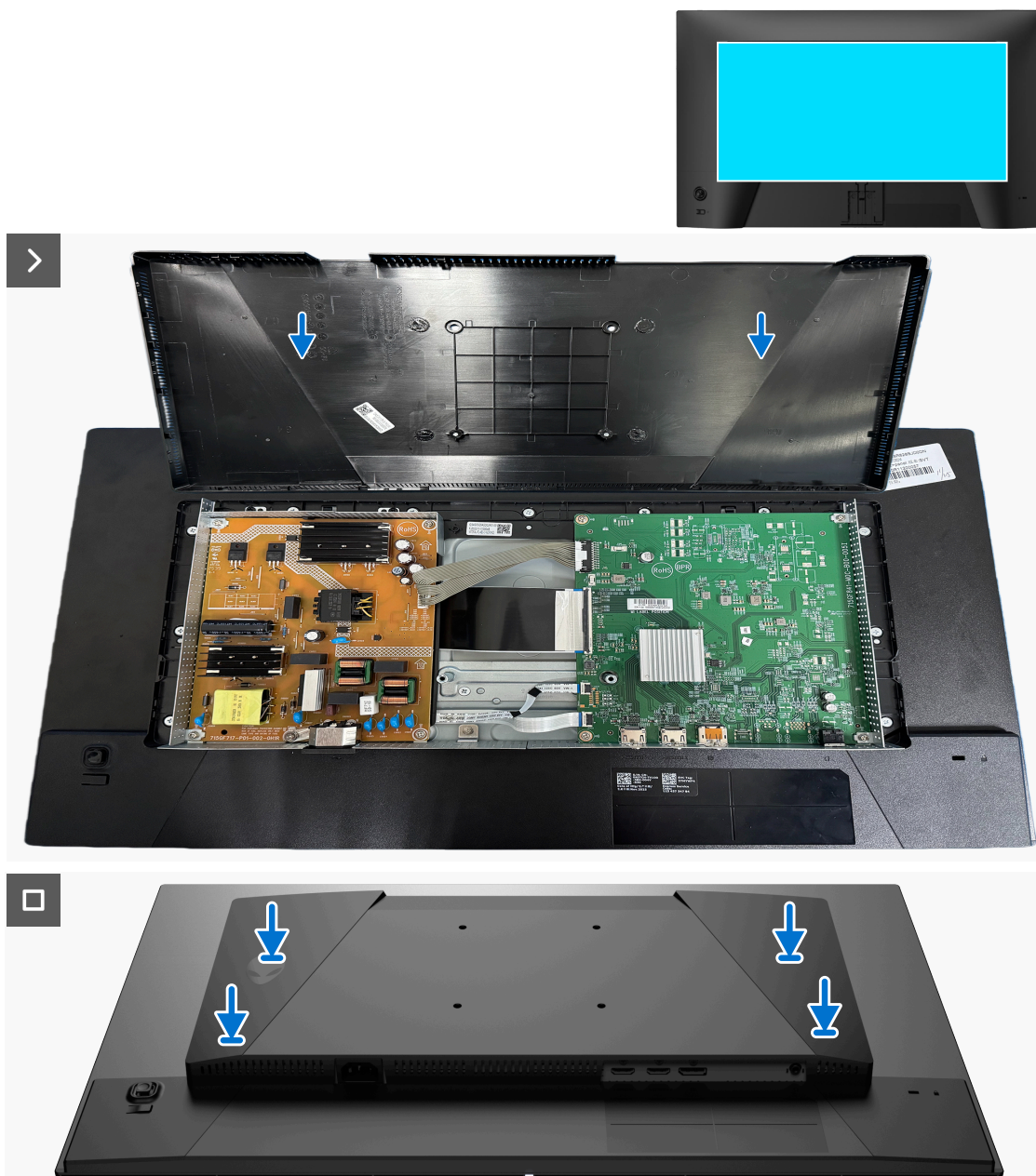


Figure 16. Installer le couvercle arrière

Étapes

1. Aligned le couvercle arrière avec le moniteur.
 2. Appuyez doucement sur les deux côtés pour enclencher le couvercle arrière.
- ① **REMARQUE :** Avant d'appuyer, assurez-vous que le couvercle arrière est correctement aligné avec le châssis.

Étapes suivantes

1. Installez le [socle](#).
2. Suivez la procédure décrite dans [Après avoir accédé à l'intérieur de votre moniteur](#).

Carte du système et carte d'alimentation

Enlever la carte du système et la carte d'alimentation

Pré-requis

1. Suivez la procédure décrite dans [Avant de travailler à l'intérieur de votre moniteur.](#)
2. Enlevez le [socle.](#)
3. Enlevez le [couvercle arrière.](#)

À propos de cette tâche

L'image suivante indique l'emplacement de la carte du système et de la carte d'alimentation et fournit une représentation visuelle de la procédure de retrait.

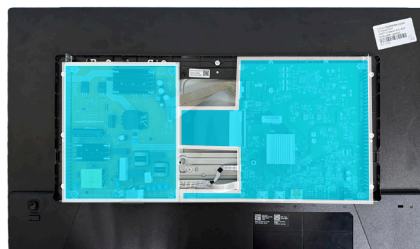


Figure 17. Enlever la carte du système et la carte d'alimentation

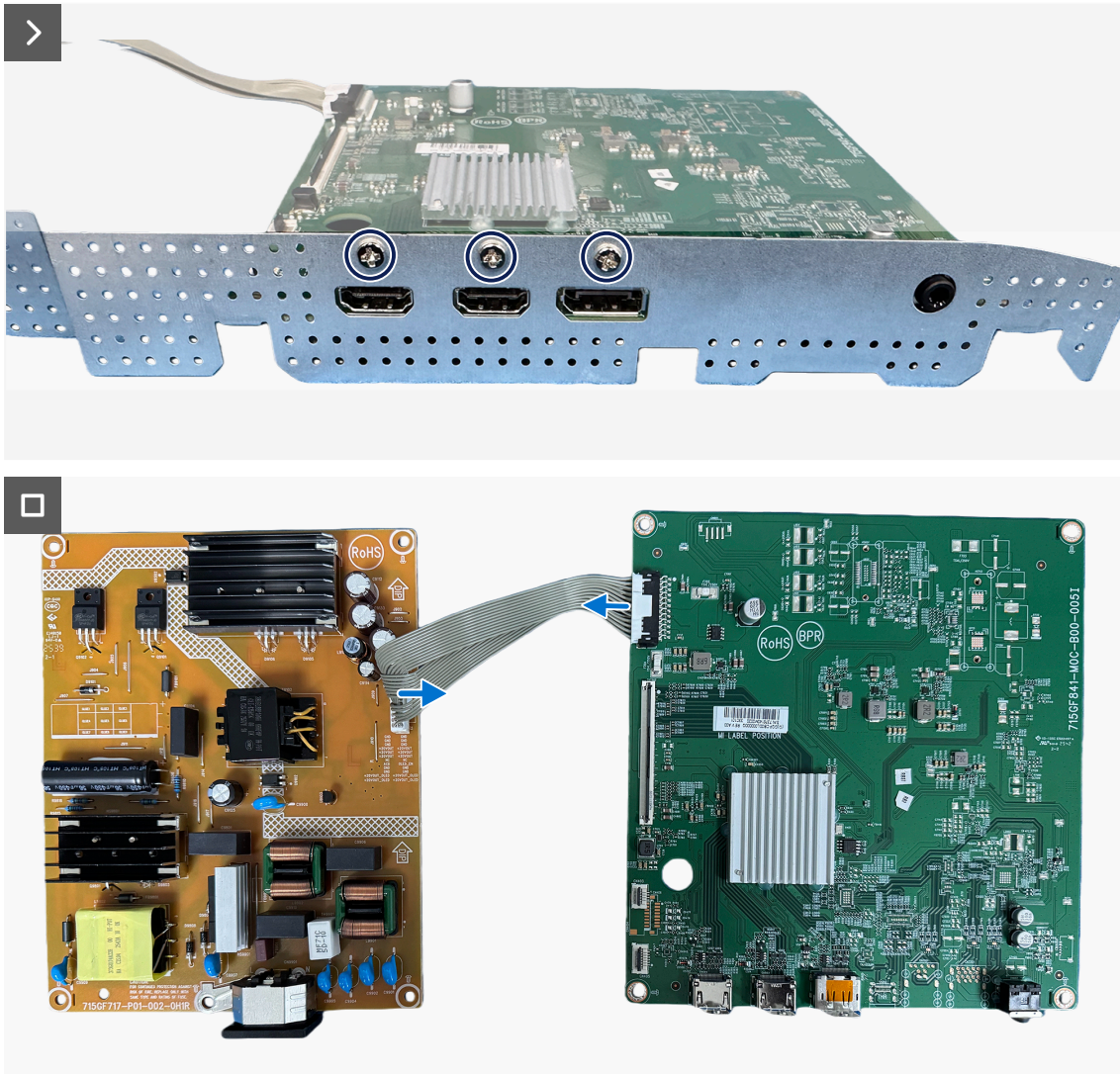


Figure 18. Enlever la carte du système et la carte d'alimentation

Étapes

1. Ouvrez les loquets et débranchez les câbles des connecteurs de la carte du système.
2. Enlevez les huit vis (M3×8) et la vis (M4×6) qui attachent la carte du système et la carte d'alimentation sur le blindage métallique.
3. Enlevez les deux vis (Q3×3,5) qui attachent le support de la carte d'alimentation sur la carte d'alimentation.
4. Enlevez les trois vis (M3×4) qui attachent le support d'E/S sur la carte du système.
5. Débranchez les câbles des connecteurs de la carte du système et de la carte d'alimentation.

Installer la carte du système et la carte d'alimentation

Pré-requis

Si vous remplacez un composant, enlevez en premier le composant existant avant de continuer avec la procédure d'installation.

À propos de cette tâche

L'image suivante indique l'emplacement de la carte du système et de la carte d'alimentation et fournit une représentation visuelle de la procédure d'installation.

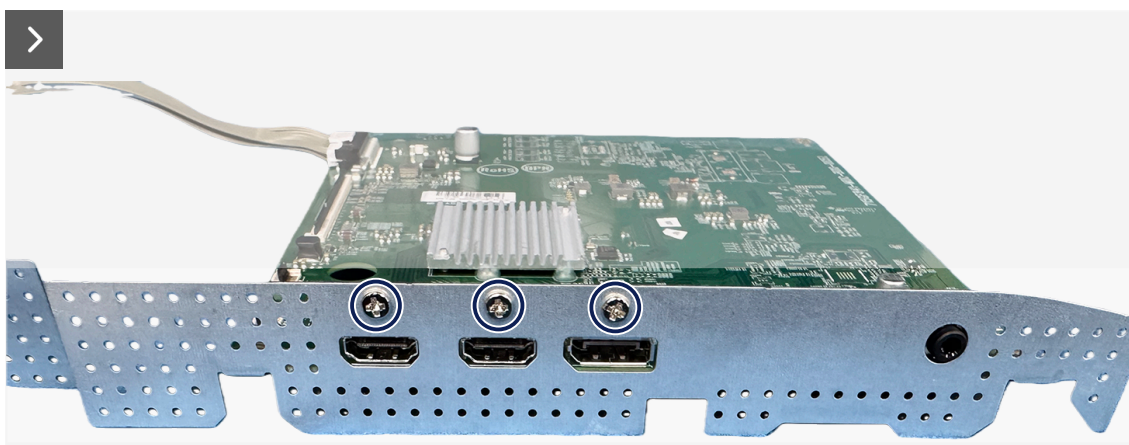
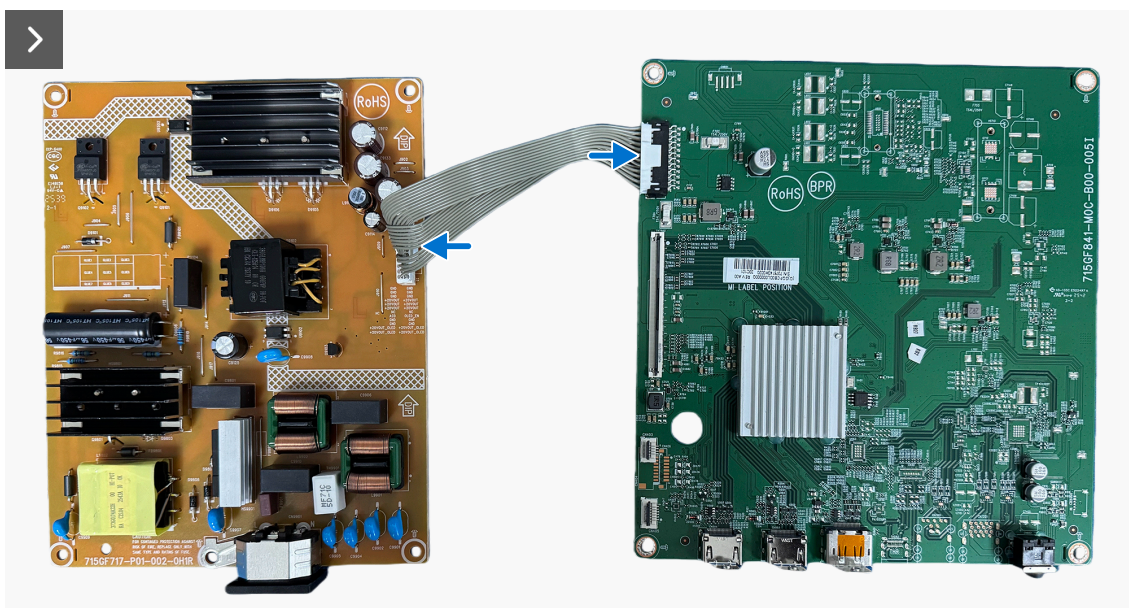
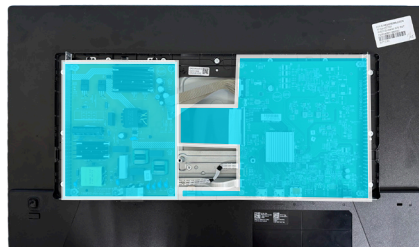


Figure 19. Installer la carte du système et la carte d'alimentation

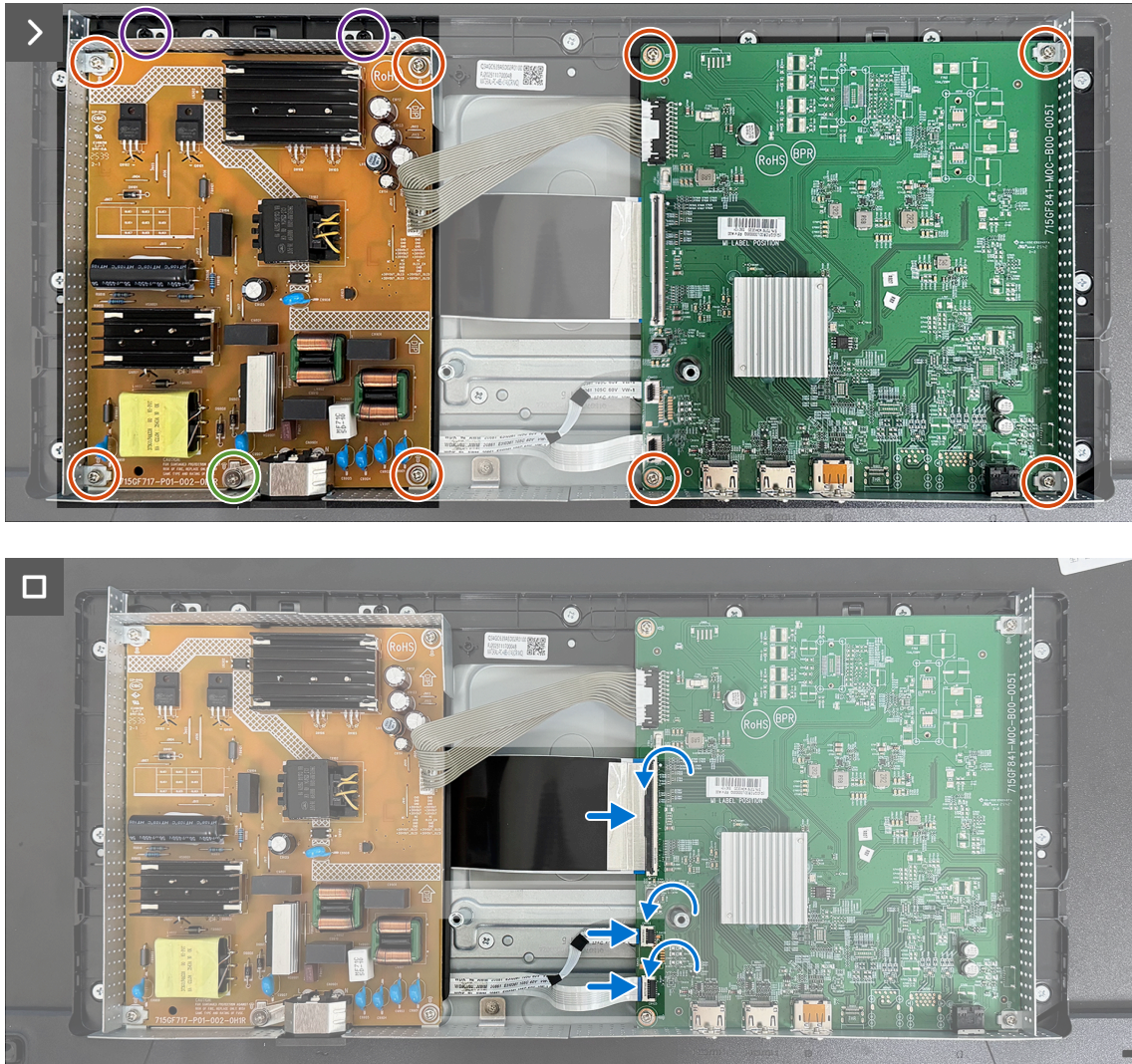


Figure 20. Installer la carte du système et la carte d'alimentation

Étapes

1. Connectez les câbles aux connecteurs de la carte du système et de la carte d'alimentation.
2. Remettez les trois vis (M3x4) qui attachent le support d'E/S sur la carte mère.
3. Remettez les huit vis (M3x8) et la vis (M4x6) pour attacher la carte du système et la carte d'alimentation sur le blindage métallique.
4. Remettez les deux vis (Q3x3,5) pour attacher le support de la carte d'alimentation sur la carte d'alimentation.
5. Insérez les câbles dans les connecteurs de la carte du système et fermez les loquets pour fixer les câbles.

Étapes suivantes

1. Installez le [couvercle arrière](#).
2. Installez le [socle](#).
3. Suivez la procédure décrite dans [Après avoir accédé à l'intérieur de votre moniteur](#).

Cadre central

Enlever le cadre central

Pré-requis

1. Suivez la procédure décrite dans [Avant de travailler à l'intérieur de votre moniteur.](#)
2. Enlevez le [socle.](#)
3. Enlevez le [couvercle arrière.](#)
4. Enlevez la [carte du système et la carte d'alimentation.](#)

À propos de cette tâche

L'image suivante indique l'emplacement du cadre central et fournit une représentation visuelle de la procédure de retrait.



11x
M3x3,8

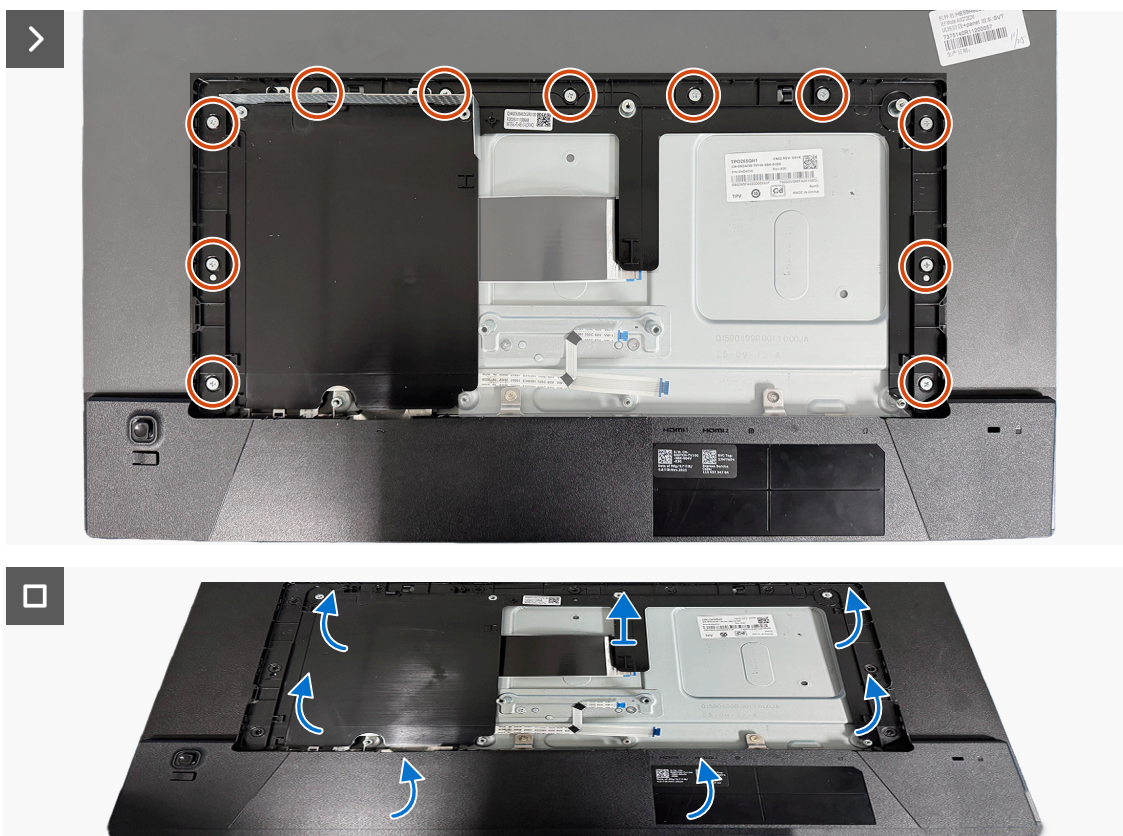


Figure 21. Enlever le cadre central

Étapes

1. Enlevez les 11 vis (M3x3,8) qui attachent le cadre central sur le panneau d'affichage.
2. Utilisez un grattoir en plastique pour soulever le cadre central. Soulevez ensuite le cadre central pour le détacher du panneau d'affichage.

Installer le cadre central

Pré-requis

Si vous remplacez un composant, enlevez en premier le composant existant avant de continuer avec la procédure d'installation.

À propos de cette tâche

L'image suivante indique l'emplacement du cadre central et fournit une représentation visuelle de la procédure d'installation.



11x
M3x3.8



Figure 22. Installer le cadre central

Étapes

1. Alignez et placez le cadre central sur le panneau d'affichage.
2. Revissez les 11 vis (M3x3,8) pour attacher le cadre central sur le panneau d'affichage.

Étapes suivantes

1. Installez la [carte du système et la carte d'alimentation](#).
2. Installez le [couvercle arrière](#).
3. Installez le [socle](#).
4. Suivez la procédure décrite dans [Après avoir accédé à l'intérieur de votre moniteur](#).

Carte du pavé

Enlever la carte du pavé

Pré-requis

1. Suivez la procédure décrite dans [Avant de travailler à l'intérieur de votre moniteur.](#)
2. Enlevez le [socle.](#)
3. Enlevez le [couvercle arrière.](#)
4. Enlevez la [carte du système et la carte d'alimentation.](#)
5. Enlevez le [cadre central.](#)

À propos de cette tâche

L'image suivante indique l'emplacement de la carte du pavé et fournit une représentation visuelle de la procédure de retrait.

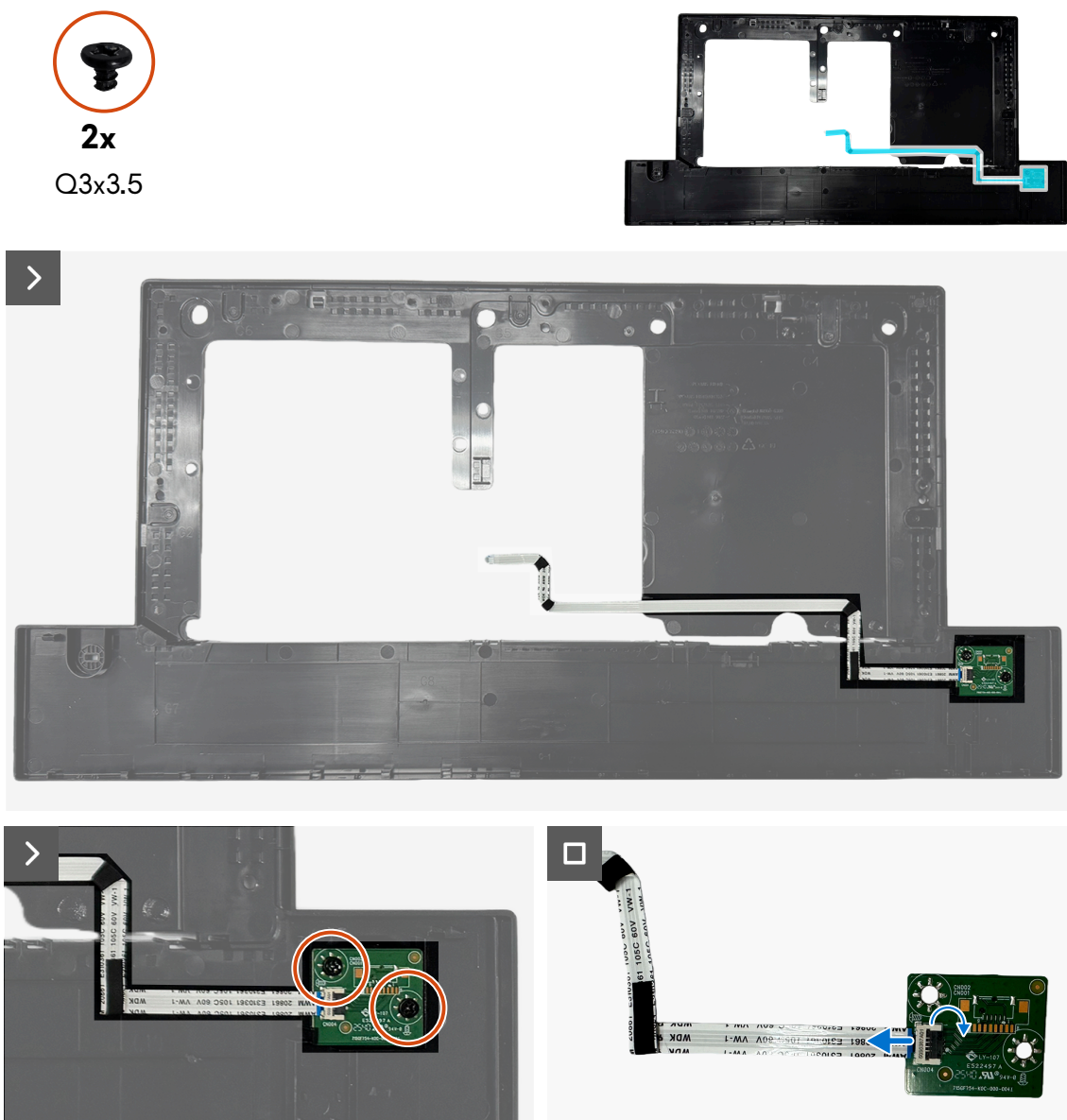


Figure 23. Enlever la carte du pavé

Étapes

1. Enlevez les deux vis (Q3x3,5) qui attachent la carte du pavé au cadre central.
2. Ouvrez le loquet et débranchez le câble du connecteur de la carte du clavier.

Installer la carte du pavé

Pré-requis

Si vous remplacez un composant, enlevez en premier le composant existant avant de continuer avec la procédure d'installation.

À propos de cette tâche

L'image suivante indique l'emplacement de la carte du pavé et fournit une représentation visuelle de la procédure d'installation.

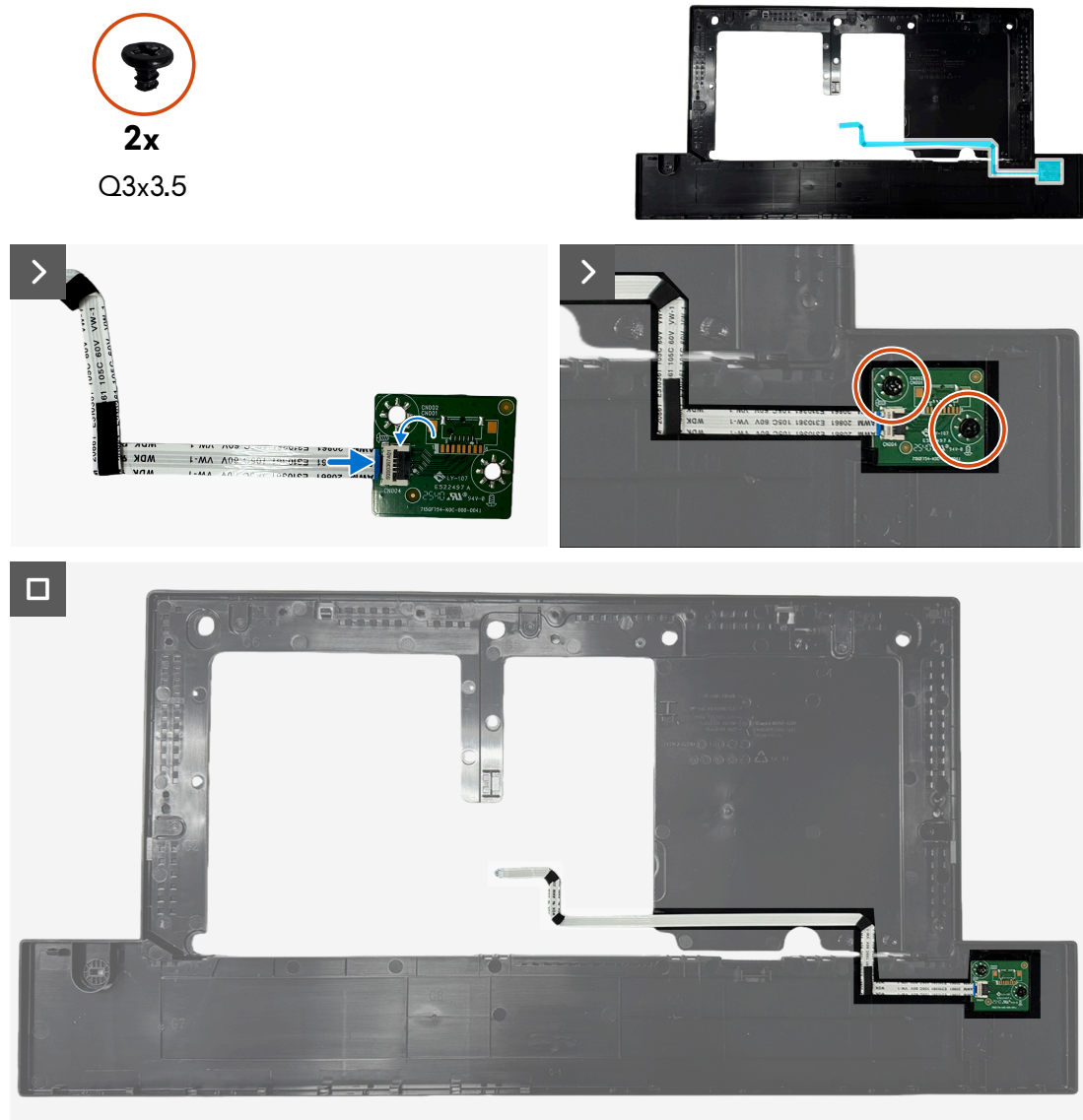


Figure 24. Installer la carte du pavé

Étapes

1. Insérez le câble dans le connecteur de la carte du clavier et fermez le loquet pour le fixer.
2. Remettez les deux vis (Q3x3,5) pour attacher la carte du pavé sur le cadre central.

Étapes suivantes

1. Installez la [carte du pavé](#).
2. Installez le [cadre central](#).
3. Installez la [carte du système et la carte d'alimentation](#).
4. Installez le [couvercle arrière](#).
5. Installez le [socle](#).
6. Suivez la procédure décrite dans [Après avoir accédé à l'intérieur de votre moniteur](#).

Carte LED

Enlever la carte LED

Pré-requis

1. Suivez la procédure décrite dans [Avant de travailler à l'intérieur de votre moniteur](#).
2. Enlevez le [socle](#).
3. Enlevez le [couvercle arrière](#).
4. Enlevez la [carte du système et la carte d'alimentation](#).
5. Enlevez le [cadre central](#).

À propos de cette tâche

L'image suivante indique l'emplacement de la carte LED et fournit une représentation visuelle de la procédure de retrait.

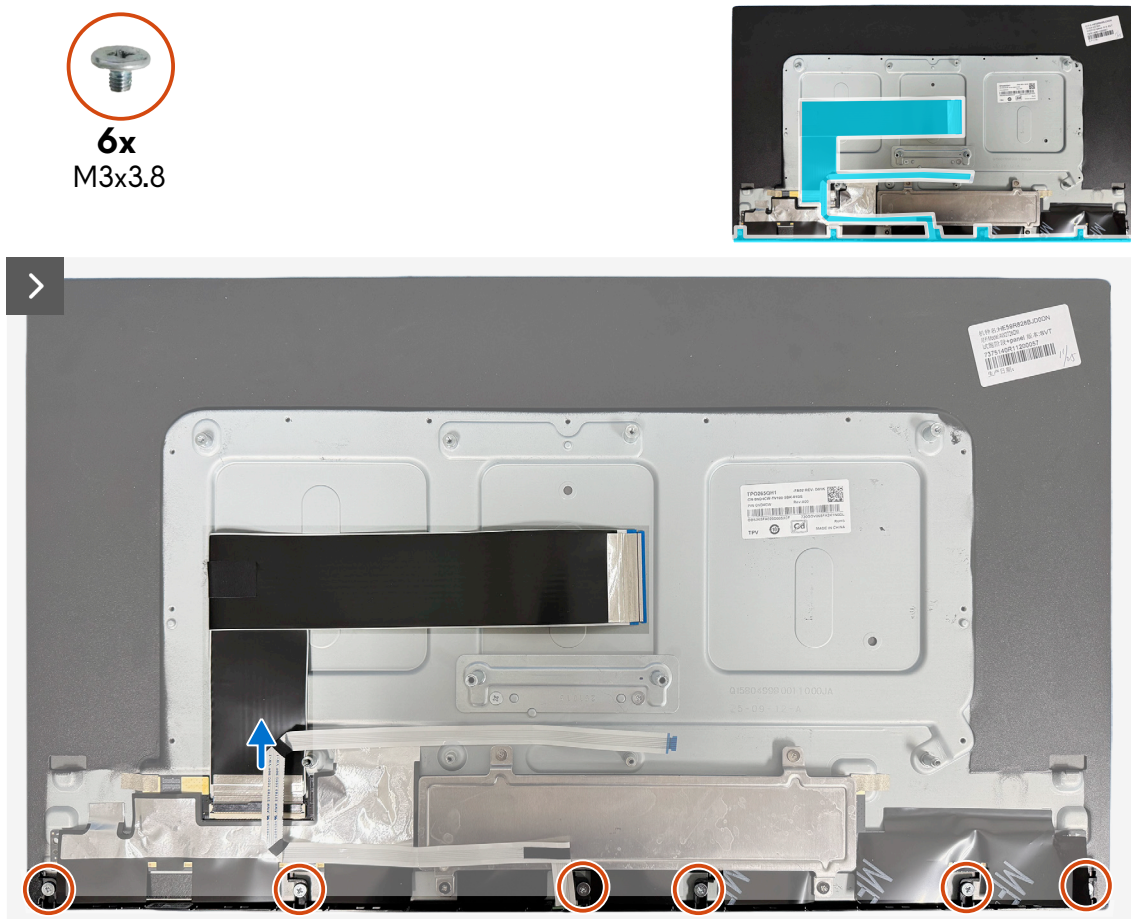


Figure 25. Enlever la carte LED



Figure 26. Enlever la carte LED

Étapes

1. Enlevez les six vis (M3x3,8) qui attachent la garniture avant sur le panneau d'affichage.
2. Débranchez le câble d'affichage.
3. Enlevez la carte LED du clavier de la garniture avant.
4. Ouvrez le loquet et débranchez le câble LED du connecteur de la carte LED.

Installer la carte LED

Pré-requis

Si vous remplacez un composant, enlevez en premier le composant existant avant de continuer avec la procédure d'installation.

À propos de cette tâche

L'image suivante indique l'emplacement de la carte LED et fournit une représentation visuelle de la procédure d'installation.



Figure 27. Installer la carte LED



Figure 28. Installer la carte LED

Étapes

1. Insérez le câble de la carte LED dans le connecteur de la carte LED et fermez le loquet pour fixer le câble.
2. Insérez la carte LED dans la garniture avant.
3. Remettez les six vis (M3x3,8) qui attachent la garniture avant sur le panneau d'affichage.
4. Branchez le câble d'affichage.

Étapes suivantes

1. Installez la [carte du pavé](#).
2. Installez le [cadre central](#).
3. Installez la [carte du système et la carte d'alimentation](#).
4. Installez le [couvercle arrière](#).
5. Installez le [socle](#).
6. Suivez la procédure décrite dans [Après avoir accédé à l'intérieur de votre moniteur](#).

Guide de dépannage

⚠ **MISE EN GARDE** : Avant de débiter les procédures de cette section, suivez les [Instructions de sécurité](#).

Test automatique

Votre écran dispose d'une fonction de test automatique qui vous permet de vérifier s'il fonctionne correctement. Si votre moniteur et votre ordinateur sont connectés correctement mais que l'écran du moniteur reste éteint, utilisez la fonction de test automatique du moniteur en suivant ces étapes :

1. Éteignez votre ordinateur et votre moniteur.
2. Débranchez le câble vidéo de l'ordinateur.
3. Pour garantir le bon déroulement du test automatique, débranchez tous les câbles numériques et analogiques à l'arrière de l'ordinateur.
4. Allumez le moniteur.

Une boîte de dialogue doit s'afficher sur l'écran, indiquant que le moniteur fonctionne correctement et ne reçoit aucun signal vidéo. En mode de test automatique, le voyant LED d'alimentation reste allumé en blanc (couleur par défaut).



Figure 29. Message d'avertissement - Pas de câble HDMI 1

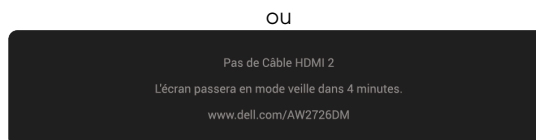


Figure 30. Message d'avertissement - Pas de câble HDMI 2



Figure 31. Message d'avertissement - Pas de câble DP

- ① **REMARQUE** : Le message peut varier légèrement en fonction du signal d'entrée connecté.
- ① **REMARQUE** : Cette boîte de dialogue s'affichera également lors du fonctionnement habituel du système en cas de déconnexion ou de dommages au câble vidéo.

5. Éteignez votre moniteur et rebranchez le câble vidéo. Allumez ensuite votre ordinateur et le moniteur.

Après avoir effectué les étapes ci-dessus, si le moniteur n'affiche toujours pas de sortie vidéo, le problème peut provenir de la carte graphique ou de l'ordinateur.

Diagnostiques intégrés

Votre moniteur contient des outils de diagnostic qui aident à déterminer si l'anomalie de l'écran ou le bruit audible que vous entendez proviennent du moniteur lui-même.

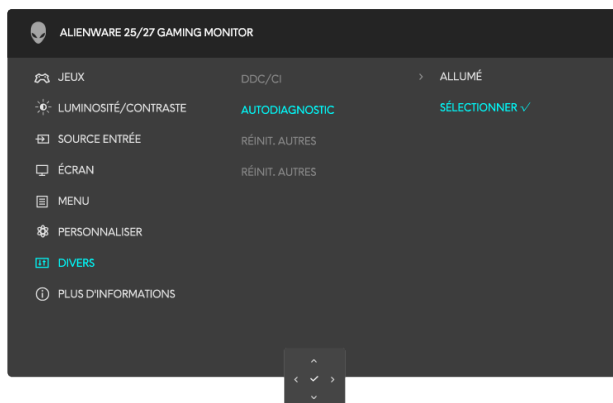


Figure 32. Exécuter le diagnostic intégré

Pour exécuter le diagnostic intégré :

1. Assurez-vous que l'écran est propre (il n'y a pas de particules de poussière sur la surface de l'écran).
2. Poussez ou appuyez sur le bouton du joystick pour afficher le lanceur de menu.
3. Poussez le bouton du joystick vers le haut pour sélectionner et ouvrir le menu principal.
4. Poussez le bouton du joystick pour naviguer et sélectionner **DIVERS > AUTODIAGNOSTIC** dans le menu OSD.
5. Appuyez sur le bouton du joystick pour commencer le diagnostic intégré. Un écran gris s'affiche.
6. Observez si l'écran présente des défauts ou des anomalies.
7. Appuyez à nouveau sur le bouton du joystick jusqu'à ce qu'un écran rouge s'affiche.
8. Observez si l'écran présente des défauts ou des anomalies.

Répétez les étapes 7 et 8 jusqu'à ce que l'écran affiche les couleurs vert, bleu, noir et blanc. Notez toute anomalie ou tout défaut.

Le test est terminé lorsqu'un écran de texte apparaît. Pour quitter, appuyez à nouveau sur le bouton du joystick.

Si vous ne détectez pas d'anomalies quelconques lors de l'utilisation de l'outil de diagnostic intégré, le moniteur fonctionne correctement. Vérifiez la carte vidéo et l'ordinateur.

Problèmes courants

Le tableau suivant contient des informations générales sur les problèmes les plus courants avec le moniteur et des solutions :

Tableau 8. Description des problèmes courants.

Symptômes fréquents	Ce qui se passe	Solutions possibles
Voyant LED d'alimentation éteint, pas de vidéo	Pas d'image	<ul style="list-style-type: none"> Vérifiez que la prise électrique utilisée fonctionne correctement en branchant un autre appareil électrique dessus. Vérifiez que le bouton d'alimentation est appuyé correctement.
Voyant LED d'alimentation allumé, pas de vidéo	Pas d'image ou pas de luminosité	<ul style="list-style-type: none"> Augmentez les contrôles de la luminosité et du contraste avec le menu LUMINOSITÉ/CONTRASTE du guide de l'utilisateur du AW2726DM. Vérifiez la fonction Test automatique du moniteur. Vérifiez que les broches du connecteur du câble vidéo ne sont pas tordues ni cassées. Exécutez le diagnostic intégré. Pour plus d'informations, voir le menu AUTODIAGNOSTIC du guide de l'utilisateur du AW2726DM. Assurez-vous que la source d'entrée correcte est sélectionnée dans le menu SOURCE ENTRÉE du guide de l'utilisateur du AW2726DM.
Mauvaise mise au point	L'image est floue, trouble ou voilée.	<ul style="list-style-type: none"> Débranchez les câbles d'extension vidéo. Réinitialisez le moniteur pour restaurer les réglages d'usine. Pour plus d'informations, voir RÉINITIALISATION dans le guide de l'utilisateur du AW2726DM. Changez la résolution vidéo sur le rapport d'aspect correct.
Vidéo tremblante/vacillante	Image comportant des vagues ou un léger mouvement	<ul style="list-style-type: none"> Réinitialisez le moniteur pour restaurer les réglages d'usine. Pour plus d'informations, voir RÉINITIALISATION dans le guide de l'utilisateur du AW2726DM. Vérifiez les facteurs environnementaux. Déplacez le moniteur et testez-le dans une autre pièce.
Pixels manquants	L'écran LCD possède des points.	<ul style="list-style-type: none"> Éteignez et rallumez l'écran. Les pixels qui sont éteints d'une manière permanente sont un défaut naturel de la technologie LCD. Pour plus d'informations sur la Politique de la qualité et des pixels des écrans Dell, voir Consignes Dell relatives aux pixels des écrans.
Pixels allumés en permanence	L'écran LCD possède des points lumineux.	<ul style="list-style-type: none"> Éteignez et rallumez l'écran. Les pixels qui sont éteints d'une manière permanente sont un défaut naturel de la technologie LCD. Pour plus d'informations sur la Politique de la qualité et des pixels des écrans Dell, voir Consignes Dell relatives aux pixels des écrans.
Problèmes de luminosité	Image trop terne ou trop lumineuse	<ul style="list-style-type: none"> Réinitialisez le moniteur pour restaurer les réglages d'usine. Pour plus d'informations, voir RÉINITIALISATION dans le guide de l'utilisateur du AW2726DM. Ajustez les contrôles de la luminosité et du contraste avec le menu LUMINOSITÉ/CONTRASTE du guide de l'utilisateur du AW2726DM.
Déformation géométrique	Image mal centrée	Réinitialisez le moniteur pour restaurer les réglages d'usine. Pour plus d'informations, voir RÉINITIALISATION dans le guide de l'utilisateur du AW2726DM.
Lignes horizontales et verticales	L'écran affiche une ou plusieurs lignes	<ul style="list-style-type: none"> Réinitialisez le moniteur pour restaurer les réglages d'usine. Pour plus d'informations, voir RÉINITIALISATION dans le guide de l'utilisateur du AW2726DM. Utilisez la fonction de test du moniteur Test automatique pour vérifier si de telles lignes apparaissent également dans le mode de test automatique. Vérifiez que les broches du connecteur du câble vidéo ne sont pas tordues ni cassées. Exécutez le diagnostic intégré. Pour plus d'informations, voir le menu AUTODIAGNOSTIC du guide de l'utilisateur du AW2726DM.

Symptômes fréquents	Ce qui se passe	Solutions possibles
Problèmes de synchronisation	L'écran est brouillé ou semble découpé en pièces.	<ul style="list-style-type: none"> ▪ Réinitialisez le moniteur pour restaurer les réglages d'usine. Pour plus d'informations, voir le menu RÉINITIALISATION du guide de l'utilisateur du AW2726DM. ▪ Utilisez la fonction de test du moniteur Test automatique pour vérifier si l'écran brouillé apparaît également dans le mode de test automatique. ▪ Vérifiez que les broches du connecteur du câble vidéo ne sont pas tordues ni cassées. ▪ Redémarrez l'ordinateur en mode de sécurité.
Problèmes liés à la sécurité	Signes visibles de fumée ou d'étincelles	<ul style="list-style-type: none"> ▪ N'effectuez aucun dépannage. ▪ Contacter Dell immédiatement.
Problèmes intermittents	Mauvais fonctionnement marche/arrêt du moniteur	<ul style="list-style-type: none"> ▪ Vérifiez que la connexion du câble vidéo entre l'ordinateur et le moniteur est correctement faite. ▪ Réinitialisez le moniteur pour restaurer les réglages d'usine. Pour plus d'informations, voir RÉINITIALISATION dans le guide de l'utilisateur du AW2726DM. ▪ Utilisez la fonction de test du moniteur Test automatique pour vérifier si le problème intermittent se produit également dans le mode de test automatique.
Couleur absente	Couleur absente de l'image	<ul style="list-style-type: none"> ▪ Vérifiez la fonction Test automatique du moniteur. ▪ Vérifiez que la connexion du câble vidéo entre l'ordinateur et le moniteur est correctement faite. ▪ Vérifiez que les broches du connecteur du câble vidéo ne sont pas tordues ni cassées.
Mauvaise couleur	La couleur de l'image est incorrecte	<ul style="list-style-type: none"> ▪ Réinitialisez tous les paramètres du menu JEUX aux réglages d'usine en utilisant le menu RÉINITIALISER LE JEU du guide de l'utilisateur du AW2726DM. ▪ Changez FORMAT ENTRÉE COULEURS sur RGB ou YCbCr dans le menu OSD ÉCRAN. ▪ Exécutez le diagnostic intégré. Pour plus d'informations, voir le menu AUTODIAGNOSTIC du guide de l'utilisateur du AW2726DM.
L'image de l'écran est trop petite	L'image est centrée sur l'écran mais ne remplit pas la surface entière visible	<ul style="list-style-type: none"> ▪ Vérifiez le réglage de PROPORTIONS dans le menu OSD ÉCRAN. ▪ Réinitialisez le moniteur pour restaurer les réglages d'usine. Pour plus d'informations, voir RÉINITIALISATION dans le guide de l'utilisateur du AW2726DM.
Vous ne pouvez pas régler le moniteur avec le bouton du joystick	L'OSD n'apparaît pas à l'écran	<ul style="list-style-type: none"> ▪ Éteignez le moniteur, débranchez le câble d'alimentation, rebranchez-le, puis rallumez le moniteur. ▪ Vérifiez si le menu OSD est verrouillé. Si oui, poussez et maintenez le joystick vers le haut/bas/gauche/droite pendant 4 secondes pour déverrouiller. Pour plus d'informations, voir le menu Verrouillage des boutons de commande du guide de l'utilisateur du AW2726DM.
Pas de signal d'entrée lorsque l'utilisateur appuie sur les commandes	Pas d'image, le voyant LED est allumé	<ul style="list-style-type: none"> ▪ Vérifiez la source de signal. Vérifiez que l'ordinateur n'est pas en mode Économie d'énergie en déplaçant la souris ou en appuyant sur n'importe quelle touche du clavier. ▪ Vérifiez que le câble de signal est correctement branché. Rebranchez le câble de signal si nécessaire. ▪ Redémarrez l'ordinateur ou le lecteur vidéo.
L'image ne remplit pas l'écran entier	L'image n'est pas aussi longue ou aussi large que l'écran.	<ul style="list-style-type: none"> ▪ A cause des différents formats vidéo (Proportions), le moniteur peut afficher l'image en plein écran. ▪ Exécutez le diagnostic intégré. Pour plus d'informations, voir le menu AUTODIAGNOSTIC du guide de l'utilisateur du AW2726DM.

Symptômes fréquents	Ce qui se passe	Solutions possibles
Scintillement de l'écran	Il y a un scintillement perceptible dans les images affichées.	<ul style="list-style-type: none"> Utilisez la résolution native de votre moniteur (1920 x 1080 à 60 Hz AW2726DM) / (2560 x 1440 à 60 Hz AW2726DM) ou un taux de rafraîchissement plus élevé. Si la fonction VRR (Variable Refresh Rate) de votre appareil est activée, désactivez-la. Si vous utilisez une carte graphique AMD et que Free-Sync est activé, désactivez-le. Mettez à jour le pilote et le firmware de la carte graphique avec la version la plus récente. Changez le câble qui connecte le moniteur à l'ordinateur. Un câble défectueux peut causer une rupture du signal lors de sa transmission. Vérifiez l'environnement. Les champs électromagnétiques peuvent causer un scintillement de l'écran. Si un autre appareil est branché sur la même multiprise que le moniteur, essayez de le débrancher.
La rémanence d'image se produit lorsqu'une image statique reste affichée sur le moniteur pendant une période prolongée.	Une ombre légère de l'image statique apparaît sur l'écran.	<ul style="list-style-type: none"> Réglez l'écran pour qu'il s'éteigne après quelques minutes d'inactivité. Vous pouvez régler ce paramètre dans Windows Power Options (Options d'alimentation de Windows) ou dans les paramètres Mac Energy Saver (Économiseur d'énergie Mac). Vous pouvez également utiliser un économiseur d'écran avec du contenu dynamique. Pour plus d'informations, voir la section Instructions d'entretien dans le Guide de l'utilisateur du AW2726DM.
Luminance ou couleur inégale des images sur l'écran.	Taches claires ou sombres, lignes ou marais visibles à l'écran.	
Un décalage des pixels se produit	L'image de l'écran se déplace doucement.	Le décalage des pixels est une fonction qui déplace légèrement les pixels de l'écran pour éviter la rémanence d'image sur les écrans VA. Il n'affecte pas votre expérience visuelle.
Impossible de sélectionner la couleur 10 bits (AW2726DM)	Vous ne pouvez pas sélectionner la couleur 10 bits sur l'ordinateur connecté.	<ul style="list-style-type: none"> Si votre ordinateur utilise une carte graphique NVIDIA, allez dans NVIDIA Control Panel (Panneau de contrôle NVIDIA) > Résolutions (Résolutions) > Output Color Depth (Profondeur couleur de sortie), sélectionnez 10 bpc (bits par couleur) dans le menu déroulant Color Depth (Profondeur des couleurs) et cliquez sur Apply (Appliquer). Si votre ordinateur utilise une carte graphique AMD, allez dans AMD Radeon Pro and AMD FirePro Settings (Paramètres AMD Radeon Pro et AMD FirePro) > Display (Écran) > Color Depth (Profondeur des couleurs), et sélectionnez 10 bpc dans le menu déroulant.

Informations relatives à la réglementation

Règlements de la FCC (États-Unis uniquement) et autres informations réglementaires

Pour l'avis de la FCC et les informations réglementaires, visitez le site Web de conformité réglementaire sur [Page d'accueil de la conformité réglementaire de Dell](#).

Base de données des produits de l'UE pour l'étiquetage énergétique et la fiche d'information sur le produit

Pour plus d'informations sur les réglementations d'étiquetage énergétique, voir les ressources suivantes :

- [Informations sur l'étiquetage énergétique pour le AW2726DM](#)

Contacter Dell

Pour contacter Dell pour les ventes, l'assistance technique, ou les questions de service à la clientèle, voir [Contacter le site de support de Dell](#).

- ① **REMARQUE :** Leur disponibilité est différente suivant le pays, la région ou le produit, et certains services peuvent ne pas vous être offerts dans votre pays.
- ① **REMARQUE :** Si vous n'avez pas de connexion Internet active, vous pouvez trouver les informations pour nous contacter sur votre facture d'achat, votre bordereau d'emballage, votre relevé ou le catalogue des produits Dell.

Historique des révisions

Le tableau suivant montre l'historique des révisions de ce document :

Tableau 9. Historique des révisions

Révision	Date	Description
A00	Février 2026	Date de publication originale.