

Altid klar til at hjælpe

Registrer dit produkt, og få support på
www.philips.com/support



HTB7530D
HTB7560D
HTB7590D

Brugervejledning

PHILIPS

Indholdsfortegnelse

1	Hjælp og support	2	6	Ændring af indstillinger	29
	Brug skærmhjælp (brugervejledning)	2		Sprogindstillinger	29
	Naviger i skærmhjælpen	2		Billed- og videoindstillinger	30
2	Vigtigt	3		Lydindstillinger	30
	Sikkerhed	3		Børnesikringsindstillinger	30
	Vedligeholdelse af dit produkt	4		Displayindstillinger	30
	Omsorg for miljøet	4		Energibesparende indstillinger	31
	3D og sundhedsfare	5		Højtalerindstillinger	31
				Gendan standardindstillinger	31
3	Din hjemmebiograf	5	7	Opdater software	32
	Fjernbetjening	5		Kontroller softwareversion	32
	Hovedenhed	7		Opdater softwaren via USB	32
	Stik	7		Opdater softwaren via internettet	33
				Opdater skærmhjælpen	33
4	Tilslut og konfigurér	9	8	Produktspecifikationer	34
	Tilslut højttalere	9			
	Tilslutning til TV	10	9	Fejlfinding	38
	Tilslut digitale enheder via HDMI	11			
	Tilslut lyd fra TV og andre enheder	12	10	Meddelelse	40
	Konfigurer højttalere	13		Copyright	40
	Konfigurer EasyLink (HDMI-CEC)	13		Open source-software	41
	Tilslut og konfigurér et hjemmenetværk	14		RMVB-slutbrugeraftale (kun Asien- Stillehavsområdet og Kina)	41
5	Brug af din hjemmebiograf	16		Overholdelse	41
	Adgang til startmenuen	16		Varemærker	41
	Diske	17	11	Sprogkode	44
	Datafiler	19			
	USB-lagerenheder	20	12	Indeks	45
	Indstillinger for lyd, video og billede	20			
	Radio	21			
	MP3-afspiller	22			
	iPod eller iPhone	23			
	Smartphonebetjening	23			
	Internetradio	25			
	Gennemse PC via DLNA	25			
	Karaoke	27			
	Vælg lyd	28			

1 Hjælp og support

Philips tilbyder omfattende onlinesupport. Besøg vores websted på www.philips.com/support for at:

- downloade hele brugervejledningen
- udskrive lynvejledningen
- se videoguiden (kun muligt på bestemte modeller)
- finde svar på ofte stillede spørgsmål
- sende os et spørgsmål via e-mail
- chatte med vores supportere

Følg instruktionerne på webstedet for at vælge dit sprog, og indtast derefter produktmodelnummeret.

Du kan også kontakte Philips Kundeservice i dit land. Skriv model- og serienummeret på dit produkt ned, før du kontakter Philips. Du kan finde disse oplysninger bag på eller på bunden af dit produkt.

Brug skærnhjælp (brugervejledning)

For nemheds skyld er skærnhjælpen (brugervejledningen) lagret i din hjemmebiograf. Skærnhjælpen har to paneller:

- Venstre panel indeholder to faner - **Indhold** og **Indeks**. Gå til **Indhold** eller **Indeks** for at vælge et emne. Følgende tegn bruges til at vise **Indhold**:
 - **▶**: Tryk på **OK** for at udvide underemnerne.
 - **▼**: Tryk på **OK** for at skjule underemnerne, eller tryk på **Navigationsknapper** (op/ned) for at vælge et emne.
- Skift mellem venstre og højre panel ved at trykke på **Navigationsknapper** (venstre/højre).

- Højre panel viser indholdet for det valgte emne. Du kan få yderligere hjælp til indholdet ved at rulle ned på siden for at få vist **Relaterede emner**.

Brug fjernbetjeningen til hjemmebiografen til at vælge og navigere i skærnhjælpen (se 'Naviger i skærnhjælpen' på side 2).

Naviger i skærnhjælpen

Tryk på en knap på fjernbetjeningen for at bruge skærnhjælpen.

Knap	Handling
HELP	Åbn eller luk skærnhjælpen.
OK	Vis den valgte side, eller udvid underemnerne i Indhold .
Navigationsknapper	Op: Rul op, eller gå til den forrige side. Ned: Rul ned, eller gå til den næste side. Højre: Naviger til det højre panel eller næste indekspost. Venstre: Naviger til det venstre panel eller forrige indekspost.
↶ BACK	Gå op i Indhold eller Indeks . I det højre panel skal du gå til Indhold på det venstre panel.
◀ (Forrige)	Vis den senest viste side i historikken.
▶ (Næste)	Vis den næste side i historikken.

2 Vigtigt

Sørg for at læse og forstå alle instruktioner, før du anvender produktet. Hvis der opstår skader, fordi instruktionerne ikke har været fulgt, gælder garantien ikke.

Sikkerhed

Risiko for elektrisk stød eller brand!

- Udsæt aldrig produktet eller tilbehøret for regn eller vand. Anbring aldrig væskebeholdere, f.eks. vaser, i nærheden af produktet. Hvis der spildes væsker på eller i produktet, skal du øjeblikkeligt afbryde det fra stikkontakten. Kontakt Philips Kundeservice for at få produktet undersøgt før brug.
- Anbring aldrig produktet eller tilbehøret i nærheden af åben ild eller andre varmekilder, herunder direkte sollys.
- Indsæt aldrig genstande i ventilationsristene eller andre åbninger på produktet.
- Hvis netstikket eller et apparatstik bruges til at afbryde enheden, skal disse kunne betjenes nemt.
- Batterier (installeret batteripakke eller batterier) må ikke udsættes for ekstrem varme fra f.eks. sol, ild eller lignende.
- Tag stikket til produktet ud af stikkontakten under tordenvejr.
- Når du tager ledningen ud, skal du altid holde i stikket, aldrig i ledningen.

Risiko for kortslutning eller brand!

- Før du tilslutter produktet til en stikkontakt, skal du sikre dig, at strømspændingen svarer til den værdi, der er anført bag på produktet. Tilslut aldrig produktet til stikkontakten, hvis det ikke har den samme spænding.

Risiko for skade eller beskadigelse af hjemmebiografen!

- Bønyt udelukkende det medfølgende vægmonteringsbeslag til vægmonterbare produkter. Fastgør vægbeslaget til en væg, der kan bære den samlede vægt af produktet og vægbeslaget. Koninklijke Philips Electronics N.V. er ikke ansvarlig for forkert vægmontering, der resulterer i ulykker eller skader på personer eller ting.
- Bønyt kun de medfølgende standere til højttalerne. Gør standerne godt fast til højttalerne. Placer de samlede standere på flade, lige overflader, som understøtter højttalerens og standerens samlede vægt.
- Placer aldrig produktet eller andre genstande på strømledningerne eller på andet elektrisk udstyr.
- Hvis produktet transporteres ved temperaturer under 5 °C, skal produktet udpakkes, og du skal vente, indtil dets temperatur svarer til rumtemperaturen, før du slutter det til stikkontakten.
- Både synlig og usynlig laserstråling i åben tilstand. Undgå at blive udsat for stråling.
- Rør ikke ved diskens optiske linse i diskrummet.
- Dele af dette produkt kan være lavet af glas. Vær forsigtig for at undgå personskaade og beskadigelse af produktet.

Risiko for overophedning!

- Installer aldrig produktet på et indelukket sted. Sørg altid for en afstand på mindst 10 cm hele vejen rundt om produktet til ventilation. Sørg for, at gardiner eller andre genstande ikke dækker ventilationshullerne på produktet.

Risiko for forurening!

- Bland ikke batterier (gamle og nye eller brunstens- og alkalinebatterier osv.).
- Der kan opstå eksplosionsfare, hvis batterierne sættes forkert i. Udskift kun med samme eller tilsvarende type.
- Tag batterierne ud, når de er brugt op, eller hvis fjernbetjeningen ikke skal bruges i længere tid.

- Batterier indeholder kemiske stoffer og bør derfor altid bortskaffes på forsvarlig vis.

Risiko for slugning af batterier!

- Produktet/fjernbetjeningen kan indeholde et batteri af mønt/knapcelletypen, som kan sluges. Opbevar altid batteriet utilgængeligt for børn! Hvis det sluges, kan batteriet medføre svære skader eller død. Der kan opstå alvorlige indvendige forbrændinger inden for to timer.
- Hvis du har mistanke om, at et batteri er blevet slugt eller kommet ind i kroppen, skal du øjeblikkeligt søge lægehjælp.
- Når du skifter batterierne, skal du altid holde nye og brugte batterier uden for børns rækkevidde. Sørg for, at batterirummet er lukket ordentligt, efter du har udskiftet batteriet.
- Hvis batterirummet ikke kan lukkes ordentligt, skal du stoppe med at bruge produktet. Hold det uden for børns rækkevidde, og kontakt producenten.



Dette er et KLASSE II-apparat med dobbelt isolering og uden beskyttende jording.

Vedligeholdelse af dit produkt

- Læg ikke andre objekter end diske i diskskuffen.
- Læg ikke bulede eller knækkede diske i diskskuffen.
- Fjern diske fra diskskuffen, hvis du ikke regner med at benytte produktet igennem længere tid.
- Benyt kun mikrofiberklude til at rengøre produktet med.

Omsorg for miljøet



Dit produkt er udviklet og fremstillet med materialer og komponenter af høj kvalitet, som kan genbruges.



Når et produkt er forsynet med dette symbol med en overkrydset affaldsspand på hjul, betyder det, at produktet er omfattet af EU-direktiv 2002/96/EC. Undersøg reglerne for dit lokale indsamlingssystem for elektriske og elektroniske produkter.

Følg de lokale regler, og bortskaf ikke dine udtjente produkter sammen med almindeligt husholdningsaffald.

Korrekt bortskaffelse af udtjente produkter er med til at forhindre negativ påvirkning af miljø og helbred.



Dit produkt indeholder batterier, som er omfattet af EU-direktivet 2006/66/EC, og som ikke må bortskaffes sammen med almindeligt husholdningsaffald.

Undersøg venligst de lokale indsamlingsregler for batterier, da korrekt bortskaffelse er med til at forhindre negativ påvirkning af miljø og helbred.

3D og sundhedsfare

Hvis du eller din familie er disponerede for epilepsi eller fotosensitive anfald, skal du konsultere en læge, før du udsætter dig selv for blinkende lyskilder, hurtige billedsekvenser eller 3D-visning.

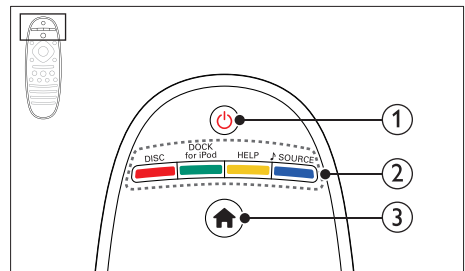
For at undgå ubehag som f.eks. svimmelhed, hovedpiner eller desorientering anbefaler vi ikke, at man ser 3D i længere tid ad gangen. Hvis du oplever ubehag, skal du stoppe med at se 3D, vente et stykke tid og ikke foretage dig noget, der potentielt kan være farligt (f.eks. bilkørsel), før symptomerne er forsvundet. Hvis symptomerne fortsætter, skal du ikke fortsætte med at se 3D, før du har konsulteret en læge. Forældre bør overvåge deres børn under visning af 3D og sikre, at de ikke oplever nogle af de ovennævnte former for ubehag. Det frarådes, at børn under seks år ser 3D, da deres syn endnu ikke er fuldt udviklet.

3 Din hjemmebiograf

Tillykke med dit køb, og velkommen til Philips! Hvis du vil have fuldt udbytte af den support, som Philips tilbyder (f.eks. meddelelse om opgradering af produktsoftware), skal du registrere dit produkt på www.philips.com/welcome.

Fjernbetjening

Dette afsnit indeholder en oversigt over fjernbetjeningen.



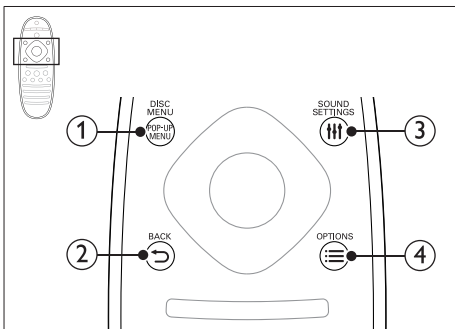
① ⏻ (Standby-Til)

- Tænd for hjemmebiografen eller sæt den på standby.
- Når EasyLink er aktiveret, kan du trykke på tasten og holde den inde i tre sekunder for at sætte alle tilsluttede HDMI CEC-kompatible enheder på standby.

② Kildeknapper / Farveknapper

- **Farveknapper:** Vælg opgaver eller indstillinger for Blu-ray-diske.
- **DISC:** Skift til diskkilde.
- **DOCK for iPod:** Skift til Philips iPod/iPhone-dock.
- **HELP:** Åbn skærmhjælpen.
- **♪ SOURCE:** Vælg en lydindgangskilde eller radiokilde.

- ③ **⬆️ (Hjem)**
Åbn startmenuen.

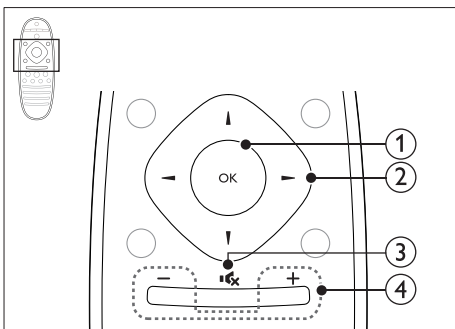


- ① **POP-UP MENU/DISC MENU**
Åbn eller luk diskmenuen under afspilning af en disk.

- ② **↶ BACK**
- Gå tilbage til det forrige skærbillede.
 - Tryk på knappen, og hold den inde i radiotilstand for at slette forudindstillede radiostationer.

- ③ **≡ SOUND SETTINGS**
Åbn eller luk lydindstillingerne.

- ④ **☰ OPTIONS**
- Få adgang til flere funktioner, når du afspiller fra en disk eller en USB-lagerenhed.
 - Indstiller en radiostation i radiotilstand.

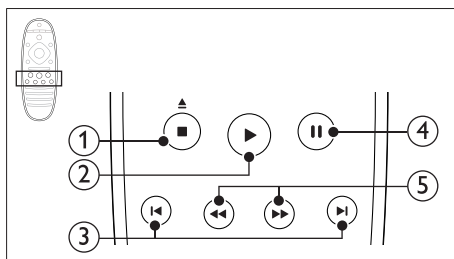


- ① **OK**
Bekræft en indtastning eller et valg.

- ② **Navigationsskærme**
- Naviger i menuerne.
 - Tryk til venstre for at slette et tegn under opsætning af netværk og adgangskode.
 - I radiotilstand skal du trykke på højre eller venstre for at starte automatisk søgning.
 - I radiotilstand skal du trykke på op og ned for at indstille radiofrekvensen.

- ③ **🔊 (Lydløs)**
Deaktiver/aktiver lyden.

- ④ **+/- (Lydstyrke)**
Øg eller reducer lydstyrken, eller slå lyden til igen fra lydløs.



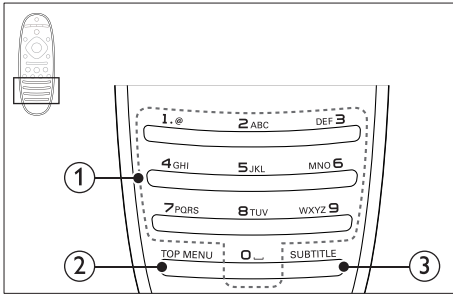
- ① **■ (Stop) / ▲ (Skub ud/ Åbn/Luk)**
- Stop afspilningen.
 - Tryk på knappen, og hold den nede i tre sekunder for at åbne eller lukke diskskuffen.

- ② **▶ (Afspilning)**
Start eller genoptag afspilningen.

- ③ **◀ / ▶ (Forrige/Næste)**
- Spring til det forrige eller næste spor, kapitel eller fil.
 - Vælg en forudindstillet radiostation i radiotilstand.

- ④ **⏸ (Pause)**
Sæt afspilning på pause.

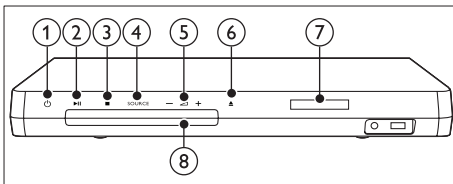
- ⑤ **◀◀ / ▶▶ (Hurtigt tilbage/Hurtigt frem)**
Søg frem eller tilbage. Tryk flere gange for at ændre søgehastigheden.



- ① **Alfanumeriske knapper**
 - Indtast værdier eller bogstaver (med en SMS-lignende indtastningsmetode).
 - Vælg en forudindstillet radiostation i radiotilstand.
- ② **TOP MENU**
Åbn hovedmenuen på en videodisk.
- ③ **SUBTITLE**
Vælg et undertekstsprog for video.

Hovedenhed

Dette afsnit indeholder en oversigt over hovedenheden.



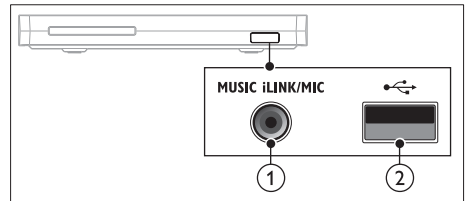
- ① **⏻ (Standby-Til)**
Tænd for hjemmebiografen eller sætter den på standby.
- ② **▶|| (Afspil/Pause)**
Start, pause eller genoptag afspilning.
- ③ **■ (Stop)**
 - Stop afspilningen.
 - Tryk på knappen, og hold den inde i radiotilstand for at slette forudindstillede radiostationer.

- ④ **SOURCE**
Vælg en lyd- eller videokilde til hjemmebiografen.
- ⑤ **◀ +/-**
Øg eller reducer lydstyrken.
- ⑥ **▲ (Åbn/Luk)**
Åbn eller luk diskskuffen.
- ⑦ **Skærmpanel**
- ⑧ **Diskskuffe**

Stik

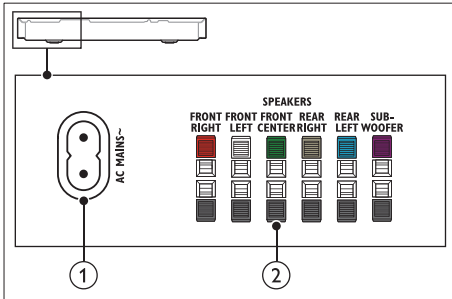
Dette afsnit indeholder en oversigt over de tilgængelige tilslutninger på din hjemmebiograf.

Tilslutninger på forsiden



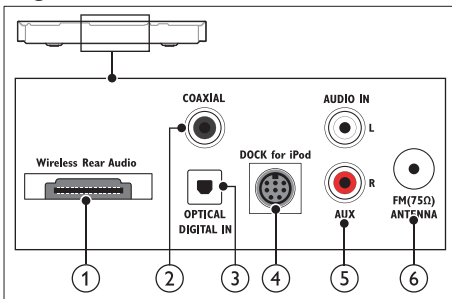
- ① **MUSIC iLINK / MIC (MIC er kun tilgængeligt på udvalgte modeller)**
Lydingang fra en MP3-afspiller eller en mikrofon.
Lydininput fra en mikrofon. (Kun tilgængeligt på udvalgte modeller)
- ② **⚡ (USB)**
Lyd-, video- eller billedinput fra en USB-lagringsenhed.

Bageste venstre



- ① **AC MAINS~**
Tilslut strømforsyningen.
- ② **SPEAKERS**
Tilslut de medfølgende højttalere og subwooferen.

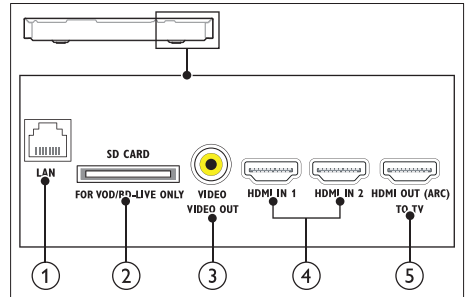
Bageste center



- ① **Wireless Rear Audio**
Tilslut et trådløst modul fra Philips.(Model: Philips RWSS5512, sælges separat)
- ② **DIGITAL IN-COAXIAL**
Tilslut koaksiallydudgangen på TV'et eller en digital enhed.
- ③ **DIGITAL IN-OPTICAL**
Tilslut den optiske lydudgang på TV'et eller en digital enhed.
- ④ **DOCK for iPod**
Tilslut Philips iPod/iPhone-dock.(Model: Philips DCK306x)

- ⑤ **AUDIO IN-AUX**
Tilslut den analoge lydudgang på TV'et eller en analog enhed.
- ⑥ **ANTENNA FM 75 Ω**
Signalindgang fra antenne, kabel eller satellit.

Bageste højre



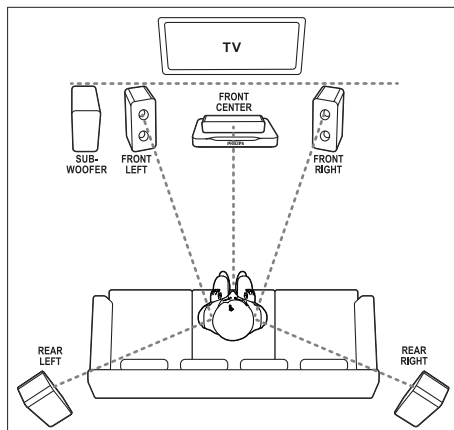
- ① **LAN**
Tilslut LAN-indgangen på et bredbåndsmodem eller en router.
- ② **SD CARD FOR VOD/BD-LIVE ONLY (Ikke tilgængelig i Kina)**
Stik til SD-kort. SD-kortet bruges kun til at få adgang til BD-Live.
- ③ **VIDEO-VIDEO OUT**
Tilslut composite-videoindgangen på TV'et.
- ④ **HDMI IN1 / HDMI IN2**
Slut til HDMI-udgangen på en digital enhed.
- ⑤ **HDMI OUT (ARC) TO TV**
Tilslut HDMI-indgangen på TV'et.

4 Tilslut og konfigurer

Dette afsnit hjælper dig med at tilslutte din hjemmebiograf til et TV og andre enheder og derefter med at konfigurere det. Yderligere oplysninger om grundlæggende tilslutninger til hjemmebiografen og tilbehøret findes i lynvejledningen.

Bemærk

- Du kan finde produktoplysninger og forsyningsdata på mærkepladen på siden eller i bunden af produktet.
- Sørg for, at strømmen til det pågældende udstyr er afbrudt, inden det tilsluttes, eller tilslutninger ændres.



Bemærk

- Surround-lyd afhænger af faktorer som f.eks. lokalets form og størrelse, væg- og loftsmateriale, vinduer og reflekterende overflader samt højttalernes akustik. Eksperimenter med placeringen af højttalerne, så den bliver så optimal som muligt.

Tilslut højttalere

Højttalerkablerne er farvekodede for at gøre tilslutningen nem. Du slutter en højttaler til din hjemmebiograf ved at matche farven på højttalerkablet til farven på stikket.

Placering af højttalere spiller en vigtig rolle, når det drejer sig om at konfigurere surround-lyd. Du får den bedste effekt ved placere højttalerne med retning mod siddepositionen og placere højttalerne tæt på dit øreniveau (når du sidder ned).

Følg disse generelle retningslinjer for placering af højttalere.

- 1 Siddeposition:**
Midten af dit lytteområde.
- 2 FRONT CENTER** (front, midt i) højttaler:
Placer centerhøjttaleren umiddelbart foran siddepositionen, enten over eller under TV'et.
- 3 FRONT LEFT** (front, til venstre) og **FRONT RIGHT** (front, til højre) højttalere:
Placer venstre og højre højttaler foran og i samme afstand fra centerhøjttaleren. Sørg for, at venstre højttaler, højre højttaler og centerhøjttaleren har lige stor afstand til din siddeposition.
- 4 REAR LEFT** (bag, til venstre) og **REAR RIGHT** (bag, til højre) højttalere:
Placer den venstre og den højre baghøjttaler (surround) til venstre og højre for din siddeposition, enten på linje med eller lidt bag den.

- 5 SUBWOOFER** (subwoofer):
Anbring subwooferen mindst en meter til venstre eller højre for TV'et. Den skal stå mindst 10 centimeter fra væggen.

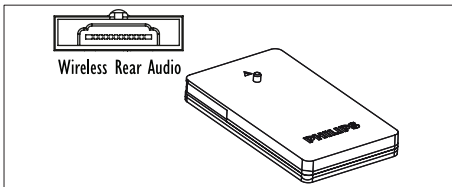
Gør dine baghøjtalere trådløse

Slut baghøjtalerne til din hjemmebiograf helt trådløst vha. et trådløst modul. Du kan finde flere oplysninger i brugervejledningen til det trådløse modul.

Det skal du bruge

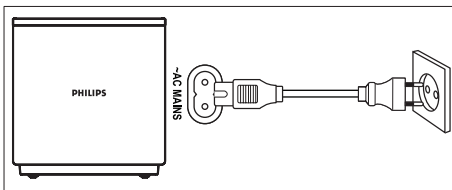
- Et trådløst Philips-modul. (Model: Philips RWSS5512, sælges separat)

- 1** Slut den trådløse transmitter til **Wireless Rear Audio**-stikket på din hjemmebiograf.



- 2** Slut baghøjtalerne til den trådløse modtager:

- 3** Slut den trådløse modtager til strømforsyningen.



Tilslutning til TV

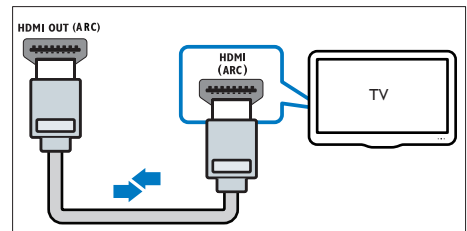
Tilslut din hjemmebiograf til et TV for at se videoer. Du kan lytte til lyden fra TV-programmer via hjemmebiografens højtalere. Brug den bedste tilslutningsmulighed på din hjemmebiograf og dit TV.

Valgmulighed 1: Opret tilslutning til TV'et via HDMI (ARC)

Video i bedste kvalitet

Din hjemmebiograf understøtter HDMI-version med ARC (Audio Return Channel). Hvis dit TV er HDMI ARC-kompatibelt, kan du høre TV-lyd via din hjemmebiograf vha. et enkelt HDMI-kabel.

- 1** Brug et High Speed HDMI-kabel til at slutte **HDMI OUT (ARC)**-stikket på hjemmebiografen til **HDMI ARC**-stikket på dit TV.
- **HDMI ARC**-stikket på TV'et kan være mærket på en anden måde. Du kan finde flere oplysninger i brugervejledningen til dit TV.
- 2** Slå HDMI-CEC til på dit TV. Du kan finde flere oplysninger i brugervejledningen til dit TV.
- Hvis du ikke kan høre TV-lyden via hjemmebiografen, skal du konfigurere lyden manuelt (se 'Konfigurer lyd' på side 14).



Valgmulighed 2: Tilslut til TV'et via standard-HDMI

Video i bedste kvalitet

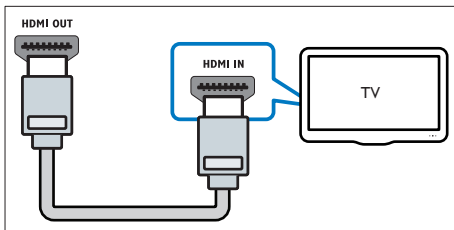
Hvis dit TV ikke er HDMI ARC-kompatibelt, skal du tilslutte hjemmebiografen til TV'et via standard HDMI.

- 1** Brug et High Speed HDMI-kabel til at slutte **HDMI OUT (ARC)**-stikket på hjemmebiografen til **HDMI**-stikket på dit TV.

- 2 Tilslut et lyd kabel for at høre TV-lyden gennem din hjemmebiograf (se 'Tilslut lyd fra TV og andre enheder' på side 12).
- 3 Slå HDMI-CEC til på dit TV. Du kan finde flere oplysninger i brugervejledningen til dit TV.
 - HDMI-CEC er en funktion, der gør det muligt at betjene CEC-kompatible enheder, der er tilsluttet via HDMI, med en enkelt fjernbetjening, f.eks. lydstyrken for både TV'et og hjemmebiografen. (se 'Konfigurer EasyLink (HDMI-CEC)' på side 13)
- 4 Hvis du ikke kan høre TV-lyden via hjemmebiografen, skal du konfigurere lyden manuelt.

Bemærk

- Hvis dit TV har et DVI-stik, kan du bruge en HDMI/DVI-adapter til at tilslutte hjemmebiografen til TV'et. Det er muligt, at ikke alle funktionerne er tilgængelige.



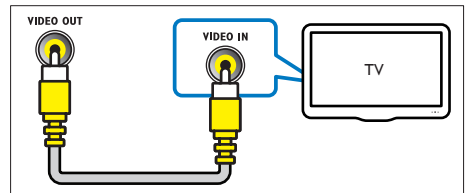
Valgmulighed 3: Tilslut TV'et via composite-video (CVBS)

Video i almindelig kvalitet

Hvis dit TV ikke har HDMI-stik, skal du bruge en composite video-tilslutning. En composite-tilslutning understøtter ikke high-definition video.

- 1 Brug et composite-videokabel til at slutte VIDEO-stikket på hjemmebiografen til VIDEO IN-stikket på TV'et.
 - Composite-videostikket kan være mærket med **AV IN**, **COMPOSITE** eller **BASEBAND**.

- 2 Tilslut et lyd kabel for at høre TV-lyden gennem din hjemmebiograf (se 'Tilslut lyd fra TV og andre enheder' på side 12).
- 3 Når du ser TV-programmer, skal du trykke på **SOURCE** flere gange på hjemmebiografen for at vælge den korrekte lydindgang.
- 4 Når du ser video, skal du skifte TV'et til den korrekte videoindgang. Du kan finde flere oplysninger i brugervejledningen til dit TV.



Tilslut digitale enheder via HDMI

Tilslut en digital enhed, f.eks. en set-top-boks, spilkonsol eller et videokamera, til din hjemmebiograf via en HDMI-forbindelse. Når du tilslutter enheder på denne måde og afspiller en fil eller et spil, vises

- videoen automatisk på TV'et, og
- lyden afspilles automatisk via din hjemmebiograf.

- 1 Når du bruger et højhastigheds HDMI-kabel, skal du forbinde **HDMI OUT**-stikket på den digitale enhed med **HDMI IN 1/2** på hjemmebiografen.
- 2 Slut din hjemmebiograf til TV'et via **HDMI OUT (ARC)**.
 - Hvis dit TV ikke er HDMI CEC-kompatibelt, skal du vælge den korrekte videoindgang på dit TV.

3 Tænd for HDMI-CEC på den tilsluttede enhed. Se brugervejledningen til enheden for at få yderligere oplysninger:

- Hvis du ikke kan høre lyden fra den digitale enhed via hjemmebiografen, skal du konfigurere lyden manuelt.
- Du kan også trykke på **SOURCE** gentagne gange på hjemmebiografen for at vælge den rigtige HDMI-indgang.

Tilslut lyd fra TV og andre enheder

Afspil lyden fra TV'et eller andre enheder via din hjemmebiografers højttalere.

Brug den bedste tilslutningsmulighed på dit TV, din hjemmebiograf og andre enheder:

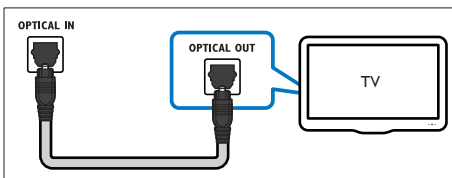
Bemærk

- Når din hjemmebiograf og dit TV er forbundet via HDMI ARC, er der ikke brug for en lydtilslutning (se 'Valgmulighed 1: Opret tilslutning til TV'et via HDMI (ARC)' på side 10).

Valgmulighed 1: Tilslut lyden via et digitalt optisk kabel

Lyd i bedste kvalitet

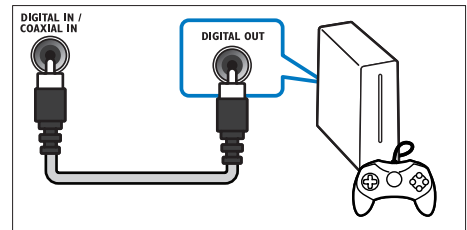
- 1 Brug et optisk kabel til at slutte **OPTICAL**-stikket på hjemmebiografen til **OPTICAL OUT**-stikket på dit TV eller en anden enhed.
 - Stikket til det digitale optiske stik kan være mærket med **SPDIF** eller **SPDIF OUT**.



Valgmulighed 2: Tilslut lyden via et digitalt koaksialkabel

Lyd i god kvalitet

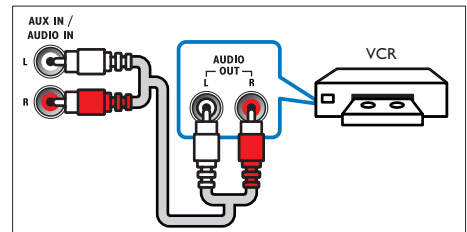
- 1 Brug et koaksialkabel til at slutte **COAXIAL**-stikket på hjemmebiografen til **COAXIAL/DIGITAL OUT**-stikket på dit TV eller en anden enhed.
 - Stikket til det digitale koaksiale stik kan være mærket med **DIGITAL AUDIO OUT**.



Valgmulighed 3: Tilslut lyden via analoge lyd kabler

Lyd i almindelig kvalitet

- 1 Brug et analogt kabel til at slutte **AUX**-stikkene på hjemmebiografen til **AUDIO OUT**-stikkene på dit TV eller en anden enhed.



Konfigurer højttalere

Når du konfigurerer din hjemmebiograf første gang, bliver du i opsætningsmenuen bedt om at konfigurere dine højttalere for at opnå surroundsound. Hvis du flytter højttalerne eller ændrer indretningen eller rummet, skal du konfigurere højttalerne igen på en af følgende måder:

- Manuel opsætning: Konfigurer højttalerne manuelt via hjemmebiografens opsætningsmenu.
- Smartphone-opsætning: Brug din smartphone til at konfigurere dine højttalere vha. Philips-funktionen **SurroundMe**.

Inden du starter

Foretag de nødvendige tilslutninger som beskrevet i lynhåndbogen, og skift TV'et til den korrekte kilde for din hjemmebiograf.

Manuel konfiguration

Konfigurer højttalerne manuelt for at opleve tilpasset surroundsound.

Inden du starter

Foretag de nødvendige tilslutninger som beskrevet i lynhåndbogen, og skift TV'et til den korrekte kilde for din hjemmebiograf.

- 1 Tryk på **🏠 (Hjem)**.
- 2 Vælg [**Opsæt**], og tryk derefter på **OK**.
- 3 Vælg [**Lyd**] > [**Højttalerops.**]
- 4 Indtast afstanden for hver højttaler, lyt derefter til testtonerne, og juster lydstyrken. Eksperimenter med højttalerpositionerne for at nå frem til den perfekte løsning.

Smartphone-opsætning (SurroundMe)

Ved hjælp af en interaktiv menu på din smartphone optimerer **SurroundMe** surroundsounden baseret på placeringen af højttalerne og andre akustiske faktorer. **SurroundMe** optimerer din lydoplevelse, selv om du ikke sætter højttalerne i den anbefalede position eller ikke bruger alle højttalerne.

- 1 Konfigurer betjeningsprogrammet **MyRemote** (MyRemote) på din mobile enhed.
- 2 Åbn programmet **MyRemote** (MyRemote).
- 3 Vælg hjemmebiografen på startskærmen (se 'Tilpasning af netværksnavnet' på side 16).
- 4 Tryk på fanen **Sound (Lyd)** nederst på skærmen, og tryk derefter på ikonet **SurroundMe** (SurroundMe).
- 5 Følg vejledningen på skærmen for at konfigurere lydoplevelsen.

Konfigurer EasyLink (HDMI-CEC)

Hjemmebiografen understøtter Philips EasyLink, der anvender HDMI CEC-protokollen (Consumer Electronics Control). EasyLink-kompatible enheder, der er tilsluttet via HDMI, kan betjenes med en enkelt fjernbetjening.

Bemærk

- HDMI-CEC er kendt under mange navne, alt efter producent. Du kan få oplysninger om din enhed i brugervejledningen til enheden.
- Philips kan ikke garantere for 100 % interkompatibilitet med alle HDMI CEC-enheder.

Inden du starter

- Tilslut din hjemmebiograf til den HDMI-CEC-kompatible enhed via en HDMI-forbindelse.
- Foretag de nødvendige tilslutninger som beskrevet i lynhåndbogen, og skift TV'et til den korrekte kilde for din hjemmebiograf.

Aktiver EasyLink

- 1 Tryk på **⬆️ (Hjem)**.
- 2 Vælg **[Opsæt]**, og tryk derefter på **OK**.
- 3 Vælg **[EasyLink] > [EasyLink] > [Til]**.
- 4 Aktiver HDMI CEC-kontrol på TV'et og andre tilsluttede enheder. Yderligere oplysninger findes i brugervejledningen til TV'et eller de øvrige enheder:
 - Indstil lydudgangen på dit TV til "Forstærker" (i stedet for TV-højttalere). Du kan finde flere oplysninger i brugervejledningen til dit TV.

EasyLink-betjening

Med EasyLink kan du styre din hjemmebiograf, dit TV og andre tilsluttede, HDMI-CEC-kompatible enheder med én fjernbetjening.

- **[Afsp. m 1 tryk]** (Afspilning med ét tryk): Hvis der er en videodisk i disskuffen, skal du trykke på **▶ (Afspilning)** for at vække TV'et fra standby og derefter afspille en disk.
- **[Standby m 1 tryk]** (Standby med ét tryk): Hvis standby med ét tryk er aktiveret, kan din hjemmebiograf sættes i standby med fjernbetjeningen til TV'et eller andre HDMI-CEC-enheder.
- **[Systemlydindstil.]** (Systemlydindstillinger): Hvis systemlydindstillingerne er aktiveret, kommer lyden fra den tilsluttede enhed automatisk ud gennem din hjemmebiograf højttalere, når du afspiller fra enheden.
- **[Kortlæg lyd-input]** (Kortlægning af lydindgang): Hvis systemlydindstillingerne ikke fungerer, skal du kortlægge den tilsluttede enhed til de korrekte lydindgangsstik på din hjemmebiograf.



Bemærk

- Du kan ændre EasyLink-indstillingerne ved at trykke på **⬆️ (Hjem)** og vælge **[Opsæt] > [EasyLink]**.

Konfigurer lyd

Hvis du ikke kan høre lyden fra en tilsluttet enhed via højttalerne i din hjemmebiograf, skal du kontrollere, at EasyLink er aktiveret på alle enheder (se 'Aktiver EasyLink' på side 14). Konfigurer derefter EasyLink-lydbetjening.

- 1 Tryk på **⬆️ (Hjem)**.
- 2 Vælg **[Opsæt]**, og tryk derefter på **OK**.
- 3 Vælg **[EasyLink] > [Systemlydindstil.] > [Til]**.
 - Hvis du vil afspille lyd fra TV-højttalerne, skal du vælge **[Fra]** og springe følgende trin over.
- 4 Vælg **[EasyLink] > [Kortlæg lyd-input]**.
- 5 Følg vejledningen på skærmen for at kortlægge den tilsluttede enhed til lydindgangene på din hjemmebiograf.
 - Hvis du slutter din hjemmebiograf til TV'et ved brug af en **HDMI ARC**-tilslutning, skal du knytte TV'ets lyd til ARC-indgangen på din hjemmebiograf.

Tilslut og konfigurer et hjemmenetværk

Tilslut hjemmebiografen til en netværksrouter via en kabelbaseret eller trådløs netværksforbindelse, og lyd:

- Streamet multimedieindhold
- Smartphonebetjening (se 'Smartphonebetjening' på side 23)
- Internetradio (se 'Internetradio' på side 25)
- Softwareopdatering (se 'Opdater softwaren via internettet' på side 33)



Advarsel

- Sæt dig grundigt ind i principperne for netværksrouter, medieserversoftware og netværk. Læs om nødvendigt den dokumentation, som medfulgte til netværkskomponenterne. Philips er ikke ansvarlig for mistede, beskadigede eller ødelagte data.

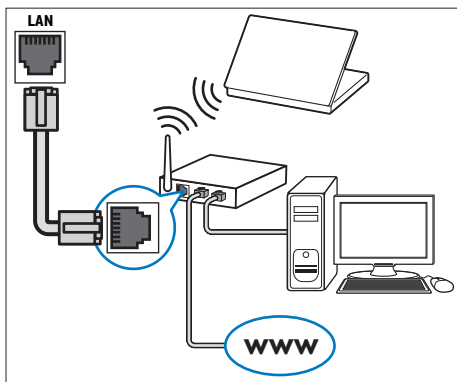
Inden du starter

- Foretag de nødvendige tilslutninger som beskrevet i lynhåndbogen, og skift TV'et til den korrekte kilde for din hjemmebiograf.

Konfigurer det kablede netværk

Det skal du bruge

- Et netværkskabel (almindeligt RJ45-kabel).
- En netværksrouter (med DHCP aktiveret).



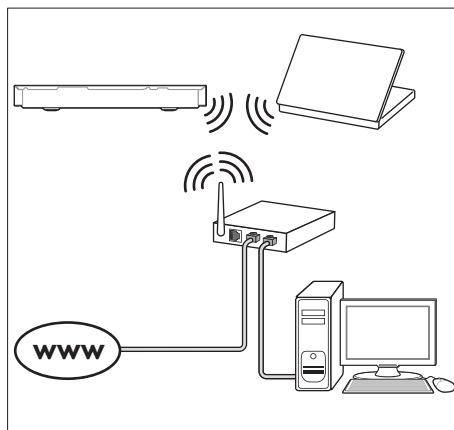
- 1 Brug et netværkskabel til at slutte LAN-stikket på hjemmebiografen til netværksrouteren.
- 2 Tryk på **⬆** (Hjem).
- 3 Vælg **[Opsæt]**, og tryk derefter på **OK**.
- 4 Vælg **[Netværk] > [Netværksinstallation] > [Kabelbaseret (Ethernet)]**.
- 5 Følg instruktionerne på skærmen for at færdiggøre konfigurationen.
 - Hvis forbindelsen ikke kan oprettes, skal du vælge **[Prøv igen]** og derefter trykke på **OK**.
- 6 Vælg **[Udfør]**, og tryk på **OK** for at afslutte.
 - Vælg **[Opsæt] > [Netværk] > [Vis netværksindstillinger]** for at få vist netværksindstillingerne.

Konfigurer det trådløse netværk

Din hjemmebiograf har indbygget Wi-Fi, der giver nem adgang til et trådløst netværk.

Det skal du bruge

- En netværksrouter (med DHCP aktiveret). Brug en 802.11n-router for at opnå den bedste trådløse ydeevne, dækning og kompatibilitet.



- 1 Tryk på **⬆** (Hjem).
- 2 Vælg **[Opsæt]**, og tryk derefter på **OK**.
- 3 Vælg **[Netværk] > [Netværksinstallation] > [Trådløs (Wi-Fi)]**, og tryk derefter på **OK**.
- 4 Følg vejledningen på skærmen for at vælge og konfigurere det trådløse netværk.
 - Hvis forbindelsen ikke kan oprettes, skal du vælge **[Prøv igen]** og derefter trykke på **OK**.
- 5 Vælg **[Udfør]**, og tryk på **OK** for at afslutte.
 - Vælg **[Opsæt] > [Netværk] > [Vis trådløse indstillinger]** for at få vist netværksindstillingerne.

Tilpasning af netværksnavnet

Navngiv din hjemmebiograf, så du nemt kan identificere den på dit hjemmenetværk.

- 1 Tryk på **⬆** (Hjem).
- 2 Vælg **[Opsæt]**, og tryk derefter på **OK**.
- 3 Vælg **[Netværk] > [Produktnavn:]**.
- 4 Tryk på **Alfanumeriske knapper** for at indtaste navnet.
- 5 Vælg **[Udført]**, og tryk på **OK** for at afslutte.

5 Brug af din hjemmebiograf

Dette afsnit hjælper dig med at bruge hjemmebiografen til at afspille medier fra en lang række kilder.

Inden du starter

- Foretag de nødvendige tilslutninger som beskrevet i lynvejledningen og i brugervejledningen.
- Udfør førstegangsopsætningen. Du får vist førstegangsopsætningen, når du tænder for hjemmebiografen første gang, eller hvis du ikke har fuldført opsætningen.
- Skift TV'et til den korrekte kilde for din hjemmebiograf (f.eks. HDMI, AV IN).

Adgang til startmenuen

Startmenuen giver nem adgang til tilsluttede enheder, opsætning og andre nyttige funktioner i hjemmebiografen.

- 1 Tryk på **⬆** (Hjem).
↳ Startmenuen vises.
- 2 Tryk på **Navigationsknapper** og **OK** for at vælge følgende:
 - **[afspil Disk]**: Start afspilning af disk.
 - **[gennemse USB]**: Åbn USB-indholdsbrowseren
 - **[gennemse iPod]**: Åbn iPod- eller iPhone-indholdsbrowseren.
 - **[Smart TV]**: Denne funktion findes ikke på denne version.
 - **[Internetradio]**: Åbn internetradio via din hjemmebiograf.
 - **[gennemse PC]**: Åbn computerindholdsbrowseren.
 - **[HDMI 1]**: Vælg den digitale enhed, der er tilsluttet **HDMI IN 1** på din hjemmebiograf.

- **[HDMI 2]:** Vælg den digitale enhed, der er tilsluttet **HDMI IN 2** på din hjemmebiograf.
- **[Opsæt]:** Åbn menuer for at ændre indstillinger for video, lyd og andet.
- **[Hjælp]:** Åbn brugervejledning på skærmen.

3 Tryk på **🏠 (Hjem)** for at afslutte.

Diske

Din hjemmebiograf kan afspille diske af typen DVD, VCD, CD og Blu-ray. Den kan også afspille diske, som du har oprettet derhjemme, f.eks. CD-R-diske med fotos, videoer og musik.

- 1** Isæt en disk i hjemmebiografen.
- 2** Hvis disken ikke afspilles automatisk, skal du trykke på **DISC** eller vælge **[afspil Disk]** fra startmenuen.
- 3** Brug fjernbetjeningen til at kontrollere afspilning (se 'Afspilningsknapper' på side 17).
 - Det er normalt at høre en smule støj, når du afspiller en Blu-ray-disk. Det betyder ikke, at din hjemmebiograf er defekt.

Afspilningsknapper

Knap	Handling
Navigationsknapper	Naviger i menuerne. Op/ned: Roter billedet med eller mod uret.
OK	Bekræft en indtastning eller et valg.
▶ (Afspilning)	Start eller genoptag afspilningen.
	Sæt afspilning på pause.
■	Stop afspilningen.
▲	Tryk på knappen, og hold den nede i tre sekunder for at åbne eller lukke diskskuffen.

Knap	Handling
◀ / ▶	Spring til det forrige eller næste spor; kapitel eller fil.
◀◀ / ▶▶	Søg hurtigt tilbage eller frem. Når en video er sat på pause, kan du søge frem og tilbage.
SUBTITLE	Vælg et undertekstsprog for video.
DISC/ POP-UP MENU	Åbn eller luk diskmenuen.
☰ OPTIONS	Adgang til avancerede indstillinger; når du afspiller lyd-, video- eller mediefiler (se 'Indstillinger for lyd, video og billede' på side 20).

Synkroniser billede og lyd

Hvis lyden og videoen ikke er synkroniseret, kan du forsinke lyden, så den kommer til at passe til videoen.

- 1** Tryk på **☰ SOUND SETTINGS**.
- 2** Vælg **AUD SYNC**, og tryk derefter på **OK**.
- 3** Tryk på **Navigationknapper** (op/ned) for at synkronisere lyden med videoen.
- 4** Tryk på **OK** for at bekræfte.

Afspil 3D Blu-ray-disk

Hjemmebiografen kan afspille 3D Blu-ray-video. Læs advarslen om sundhedsfare ved 3D-visning, før du afspiller en 3D-disk.

Det skal du bruge

- Et 3D-TV
- Et par 3D-briller, der er kompatible med dit 3D-TV
- En 3D Blu-ray-video
- Et højhastigheds HDMI-kabel

- 1 Brug højhastigheds-HDMI-kablet til at slutte din hjemmebiograf til et 3D-kompatibelt TV.
- 2 Sørg for, at 3D-videoindstillingen er aktiveret. Tryk på **⬆️ (Hjem)**, og vælg **[Opsæt] > [Video] > [Se 3D-video] > [Auto]**.
 - Vælg **[Fra]** for at afspille 3D-diske i 2D-tilstand.
- 3 Afspil en 3D Blu-ray-disk, og tag 3D-briller på.
 - Under videosøgning og i visse afspilningstilstande vises videoen i 2D. Videoen vender tilbage til 3D, når du genoptager afspilningen.

Bemærk

- Juster skærmens lysstyrke for at undgå flimmer.

BonusView på Blu-ray

På Blu-ray-diske, der understøtter BonusView, kan du nyde ekstra indhold, som f.eks. kommentarer fra instruktøren, i et lille skærmvindue. BonusView kendes også som picture-in-picture.

- 1 Aktiver BonusView i Blu-ray-diskmenuen.
- 2 Tryk på **☰ OPTIONS** under afspilning af filmen.
↳ Menuen med indstillinger vises.
- 3 Vælg **[Valg af PIP] > [PIP]**.
 - Afhængigt af videoen vises PIP-menu [1] eller [2].
 - Vælg **[Fra]** for at deaktivere BonusView.
- 4 Vælg **[2. lydssprog]** eller **[2. undertekstsprog]**.
- 5 Vælg sproget, og tryk derefter på **OK**.

BD-Live på Blu-ray

Adgang til yderligere funktioner på Blu-ray-diske med BD-Live-indhold, f.eks. internetchat med instruktøren, de nyeste filmtrailere, spil, baggrunde og ringetoner. BD-Live-tjenester varierer fra disk til disk.

Det skal du bruge

- Blu-ray-disk med BD-Live-indhold.
- Lagerenhed:
 - En USB-lagerenhed med mindst 1 GB hukommelse, eller
 - et SD-hukommelseskort af typen SDHC Class 6 med mindst 8 GB hukommelse.

- 1 Slut din hjemmebiograf til et hjemmenetværk med internetadgang (se 'Tilslut og konfigurer et hjemmenetværk' på side 14).
- 2 Tilslut en USB-lagerenhed, eller indsæt et SD-hukommelseskort i din hjemmebiograf.
 - Følg instruktionerne på skærmen for at formatere SD-hukommelseskortet, hvis du bliver bedt om det.
 - Efter formateringen vil SD-kortet ikke længere være kompatibelt med computere eller kameraer, medmindre det formateres igen ved hjælp af operativsystemet Linux.
- 3 Tryk på **⬆️ (Hjem)**, og vælg **[Opsæt]**.
- 4 Vælg **[Avanceret] > [Lokalt lager]**.
- 5 Vælg **[USB]** eller **[SD-kort]**.
 - Brug enten en USB-lagerenhed eller et SD-hukommelseskort til at lagre det downloadede BD-Live-indhold.
- 6 Vælg **[Avanceret] > [Sik. for BD-Live] > [Fra]** for at aktivere BD-Live.
 - Du kan deaktivere BD-Live ved at vælge **[Til]**.
- 7 Vælg BD-Live-ikonet i diskmenuen, og tryk derefter på **OK**.
↳ BD-Live indlæses. Indlæsningstiden afhænger af disken og din internetforbindelse.

- Tryk på **Navigationsknapper** for at navigere i BD-Live, og tryk derefter på **OK** for at vælge en indstilling.

Bemærk

- Hvis du vil rydde hukommelsen på lagerenheden, skal du trykke på **🏠 (Hjem)** og vælge **[Opsæt] > [Avanceret] > [Ryd hukommelse]**.

Datafiler

Din hjemmebiograf kan afspille billed-, lyd- og videofiler fra en disk eller en USB-lagerenhed. Før du afspiller en fil, skal du kontrollere, at filformatet understøttes af din hjemmebiograf (se 'Filformater' på side 35).

- Afspil filerne fra en disk eller USB-lagerenhed.
- Tryk på **■** for at afbryde afspilningen.
 - Tryk på **▶ (Afspilning)** for at genoptage afspilning derfra, hvor du stoppede.
 - Tryk på **OK** for at afspille videoen fra starten.

Bemærk

- Hvis du vil afspille DivX DRM-beskyttede filer, skal du slutte din hjemmebiograf til et TV via et HDMI-kabel.

Undertekster

Hvis din video har undertekster på flere forskellige sprog, skal du vælge et undertekstsprog.

Bemærk

- Kontroller, at undertekstfilen har nøjagtig samme navn som videofilen. Hvis videofilen f.eks. hedder "movie.avi", skal du navngive undertekstfilen "movie.srt" eller "movie.sub".
- Hjemmebiografen understøtter følgende filformater: .srt, .sub, .txt, .ssa, .ass, .smi og .sami. Hvis underteksterne ikke vises korrekt, skal du skifte tegnsæt.

- Tryk på **SUBTITLE** for at vælge et sprog under afspilning af video.
- Hvis underteksterne ikke vises korrekt i DivX- eller RMVB/RM-video, kan du fortsætte med følgende trin for at ændre tegnsæt.
- Tryk på **OPTIONS**.
↳ Menuen med indstillinger vises.
- Vælg **[Tegnsæt]**, og vælg derefter et tegnsæt, der understøtter underteksterne.

Europa, Indien, Latinamerika og Rusland

Tegnsæt	Sprog
[Standard]	Engelsk, albansk, dansk, hollandsk, finsk, fransk, gælisk, tysk, italiensk, kurdisk (latin), norsk, portugisisk, spansk, svensk og tyrkisk.
[Centraleuropa]	Albansk, kroatisk, tjekkisk, hollandsk, engelsk, tysk, ungarsk, irsk, polsk, rumænsk, slovakisk, slovensk og serbisk
[Kyrillisk]	Bulgarsk, hviderussisk, engelsk, makedonsk, moldovisk, russisk, serbisk og ukrainsk.
[Græsk]	Græsk
[Baltisk]	Estisk, lettisk og litauisk

Asien-Stillehavsområdet og Kina

Tegnsæt	Sprog
[Standard]	Albansk, dansk, hollandsk, engelsk, finsk, fransk, gælisk, tysk, italiensk, kurdisk (latinsk), norsk, portugisisk, spansk, svensk og tyrkisk.
[Kinesisk]	Kinesisk (forenklet)
[Kinesisk-traditionelt]	Traditionelt kinesisk
[Koreansk]	Engelsk og koreansk

VOD-kode til DivX

Før du køber DivX-videoer og afspiller dem på hjemmebiografen, skal du registrere hjemmebiografen på www.divx.com ved brug af DivX VOD-koden.

- 1 Tryk på **↑** (Hjem).
- 2 Vælg **[Opsæt]**, og tryk derefter på **OK**.
- 3 Vælg **[Avanceret]** > **[DivX® VOD-kode]**.
↳ DivX VOD-registreringskoden til din hjemmebiograf vises.

USB-lagerenheder

Nyd billeder, lyd og video fra en USB-lagerenhed, f.eks. en MP4-afspiller eller et digitalkamera.

Det skal du bruge

- En USB-lagerenhed, der er formateret til filesystemer af typen FAT eller NTFS, og som er i overensstemmelse med Mass Storage Class.
- En mediefil i et af de understøttede filformater (se 'Filformater' på side 35).



Bemærk

- Hvis du bruger et USB-forlængerkabel, USB-hub eller USB-multilæser, kan USB-lagerenheden muligvis ikke genkendes.

- 1 Tilslut en USB-lagerenhed til **↔** (USB)-stikket på din hjemmebiograf.
- 2 Tryk på **↑** (Hjem).
- 3 Vælg **[gennemse USB]**, og tryk derefter på **OK**.
↳ Der vises en indholdsbrowser.
- 4 Vælg en fil, og tryk derefter på **OK**.
- 5 Tryk på afspilningsknapperne for at styre afspilningen (se 'Afspilningsknapper' på side 17).

Indstillinger for lyd, video og billede

Brug avancerede funktioner, når du afspiller billed-, lyd- og videofiler fra en disk eller en USB-lagerenhed.

Lydfunktioner

Når du afspiller lyd, kan du gentage et lydspor, en disk eller en mappe.

- 1 Tryk gentagne gange på **≡** **OPTIONS** for at løbe igennem følgende funktioner:
 - **RPT TRAC / RPT FILE**: Gentag det aktuelle spor eller filen.
 - **RPT DISC / RPT FOLD**: Gentag alle sporene på disken eller i mappen.
 - **RPT RAND**: Afspil lydspor i vilkårlig rækkefølge.
 - **RPT OFF**: Deaktiver gentagelsestilstand.

Videofunktioner

Når du ser video, kan du vælge imellem funktioner såsom undertekster, lydprog, tidssøgning og indstillinger for billede. Afhængigt af videokilden er visse funktioner muligvis ikke tilgængelige.

- 1 Tryk på **≡** **OPTIONS**.
↳ Menuen med videofunktioner vises.
- 2 Tryk på **Navigationsskærmen** og **OK** for at vælge og ændre:
 - **[Lydprog]**: Vælg et lydprog til videoen.
 - **[Undertekstprog]**: Vælg et undertekstprog for video.
 - **[Subtitle Shift]**: Juster placeringen af undertekster på skærmen.
 - **[Info]**: Vis oplysninger om, hvad der afspilles.
 - **[Tegnsæt]**: Vælg et tegnsæt, der understøtter eksterne DivX-undertekster.
 - **[Tidssøgning]**: Spring til et bestemt punkt i videoen ved at indtaste tidspunktet for scenen.

- **[2. lydsprog]:** Vælg det andet lydsprog til Blu-ray-video.
- **[2. undertekstsprog]:** Vælg det andet undertekstsprog til Blu-ray-video.
- **[Titler]:** Vælg et bestemt titelnummer.
- **[Kapitler]:** Vælg et bestemt kapitelnummer.
- **[Vinkelliste]:** Vælg en anden kameravinkel.
- **[Menuer]:** Vis diskmenuen.
- **[Valg af PIP]:** Vis Picture-in-Picture-vindue, når der afspilles en Blu-ray-disk, der understøtter Bonus View.
- **[Zoom]:** Zoom ind på en videoscene eller et billede. Tryk på **Navigationsknapper** (venstre/højre) for at vælge en zoomfaktor.
- **[Gentag]:** Gentag et kapitel eller titel.
- **[Gentag A-B]:** Marker to punkter i et kapitel eller et spor til gentaget afspilning, eller deaktiver gentagelsestilstanden.
- **[Billedindst.]:** Vælg en foruddefineret farveindstilling.
- **[Lydsynkr.]:** Forsink lyden, så den passer til videoen.
- **[2D til 3D]:** Vis 2D- eller 3D-video.
- **[Karaoke]** (Kun tilgængelig på udvalgte modeller og i udvalgte områder): Rediger indstillingerne for karaoke.

- **[Zoom]:** Zoom ind på en videoscene eller et billede. Tryk på **Navigationsknapper** (venstre/højre) for at vælge en zoomfaktor.
- **[Info]:** Vis billedoplysninger.
- **[Varighed pr. dias]:** Vælg visningstid for hvert billede i et diasshow.
- **[Diasanimation]:** Vælg en animation til diasshowet.
- **[Billedindst.]:** Vælg en foruddefineret farveindstilling.
- **[Gentag]:** Gentag en valgt mappe.
- **[2D til 3D]:** Vis 2D- eller 3D-fotodiasshow.

Musikdiasshow

Hvis billed- og lydfilerne er fra samme disk eller USB-lagerenhed, kan du oprette et musikdiasshow.

- 1 Vælg et lydspor, og tryk på **OK**.
- 2 Tryk på **↩ BACK**, og gå til billedmappen.
- 3 Vælg et foto, og tryk derefter på **▶ (Afspilning)** for at starte diasshowet.
- 4 Tryk på **■** for at stoppe diasshowet.
- 5 Tryk på **■** igen for at stoppe musikken.

Bemærk

- Kontroller, at billed- og lydformaterne understøttes af din hjemmebiograf (se "Filformater" på side 35).

Billedfunktioner

Når du får vist et billede, kan du zoome ind på det, rotere det, føje animationer til et diasshow samt redigere billedindstillingerne.

- 1 Tryk på **☰ OPTIONS**.
↳ Menuen med billedindstillinger vises.
- 2 Tryk på **Navigationsknapper** og **OK** for at vælge og redigere følgende indstillinger:
 - **[Rotér +90]:** Roter billedet 90 grader med uret.
 - **[Rotér -90]:** Roter billedet 90 grader mod uret.

Radio

Lyt til FM-radio på din hjemmebiograf, og gem op til 40 radiostationer:

Bemærk

- AM og digitalradio understøttes ikke.
- Hvis der ikke registreres noget stereosignal, eller hvis der findes mindre end fem stationer, bliver du bedt om at installere radiostationerne igen.

- 1 Tilslut FM-antennen til **ANTENNA FM 75** Ω på din hjemmebiograf.
 - Du opnår den bedste modtagelse ved at placere antennen på afstand af dit TV eller andre strålekilder.
- 2 Tryk gentagne gange på **J SOURCE** indtil **RADIO** vises på displayet.
 - ↳ Hvis du allerede har installeret radiostationerne, afspilles den kanal, du sidst har lyttet til.
 - ↳ Hvis du ikke har installeret nogen radiostationer, vises meddelingen **AUTO INSTALL...PRESS PLAY** på displayet. Tryk på **▶ (Afspilning)**.
- 3 Brug fjernbetjeningen for at lytte til eller skifte mellem radiostationer.

Afspilningsknapper

Knap	Handling
◀ / ▶ eller Alfanumeriske knapper	Vælg en forudindstillet radiostation.
Navigationsknapper	Venstre/højre: Søg efter en radiostation. Op/ned: Finjuster en radiofrekvens.
■	Tryk for at stoppe installationsprocessen for radiostationer.
↶ BACK	Tryk på tasten, og hold den nede for at slette den forudindstillede radiostation.

Knap	Handling
☰ OPTIONS	Manuel: 1) Tryk på ☰ OPTIONS . 2) Tryk på ◀ / ▶ for at vælge indstillingen. 3) Tryk på ☰ OPTIONS igen for at gemme radiostationen. Automatisk: Tryk på tasten, og hold den inde i tre sekunder for at geninstallere radiostationerne.
SUBTITLE	Skift mellem stereo- og monolyd.

Indstilling af gitter

I nogle lande kan du indstille FM-frekvensbåndet til 50 kHz eller 100 kHz. Når du skifter frekvensbånd, slettes alle forudindstillede radiostationer.

- 1 Tryk gentagne gange på **J SOURCE** indtil **RADIO** vises på displayet.
- 2 Tryk på ■
- 3 Tryk på **▶ (Afspilning)**, og hold den nede for at skifte mellem 50 kHz eller 100 kHz.

MP3-afspiller

Tilslut en MP3-afspiller for at afspille lydfile:

Det skal du bruge

- En MP3-afspiller.
- Et 3,5 mm stereo-lydkabel.

- 1 Brug stereo-lydkablet på 3,5 mm til at slutte MP3-afspilleren til **MUSIC iLINK**-stikket på hjemmebiografen.
 - Hvis du bruger et 6,5 mm stereo-lydstik, skal du slutte MP3-afspilleren til hjemmebiografen vha. et 3,5 mm - 6,5 mm omformerstik.

- 2 Tryk gentagne gange på **J SOURCE** indtil **MUSIC I-LINK** vises på displayet.
- 3 Brug knapperne på din MP3-afspiller til at vælge og afspille lydfiler.

iPod eller iPhone

Tilslut en Philips-dockingstation for at afspille musik, billeder og video fra din iPod eller iPhone.

Det skal du bruge

- En dockingstation fra Philips (model: Philips DCK306x).
- Et gult composite-videokabel.

- 1 Slut Philips-dockingstationen til **DOCK for iPod**-stikket på din hjemmebiograf.
- 2 Hvis du vil have vist diasshow fra din iPod eller iPhone på dit TV, skal du slutte dockingstationen til TV'et vha. det gule composite-kabel.
- 3 Tænd din iPod eller iPhone, og placer den i dockingstationen.
 - Oplad din iPod/iPhone på docken, mens hjemmebiografen er i iPod-tilstand.

Afspil musik

- 1 Dock din iPod eller iPhone.
- 2 Tryk på **DOCK for iPod** på fjernbetjeningen til hjemmebiografen.
- 3 Søg på iPod- eller iPhone-skærmen for at vælge musik.
- 4 Afspil musikken på din iPod eller iPhone.
 - ↳ Musikken afspilles via din hjemmebiograf.

Søg i lydindhold fra TV'et (udvidet tilstand):

- 1 Tryk på **⬆ (Hjem)**.
- 2 Vælg **[gennemse iPod]**, og tryk derefter på **OK**.
 - ↳ Der vises en indholdsbrowser.

- 3 Tryk på **Navigationsknapper** for at gennemse lydindholdet.
- 4 Tryk på afspilningsknapperne for at styre afspilningen (se 'Afspilningsknapper' på side 17).
 - De lokale taster på din iPod eller iPhone er deaktiverede.
- 5 Tryk på **⬆ (Hjem)** for at forlade docktilstand.

Afspil video og diasshow

- 1 Dock din iPod eller iPhone (se 'iPod eller iPhone' på side 23).
- 2 Tryk på **DOCK for iPod** på fjernbetjeningen til hjemmebiografen.
- 3 Indstil TV'et til **AV/VIDEO**-kilde (svarende til det gule composite-kabel).
 - ↳ TV-skærmen bliver tom.
- 4 Søg efter en video- eller et billeddiasshow på din iPod eller iPhone, og afspil det.
 - ↳ Video- eller billeddiasshowet vises på TV'et.

Smartphonebetjening

Brug din mobile enhed, f.eks. din iPhone (iOS 3.1.3 og nyere), Android-telefon (2.1 og nyere), iPad eller tablet til at:

- Betjen din hjemmebiograf
- Gennemse en disk eller USB-lagerenhed
- Skift til FM-radio eller internetradio
- Lav dine egne lydindstillinger
- Stream og del indhold fra enhederne på dit hjemmenetværk

Inden du starter

- Slut din hjemmebiograf, mobile enhed og andre DLNA-kompatible enheder til samme hjemmenetværk.
 - Du opnår en bedre videokvalitet ved at bruge en kablet forbindelse, hvis det er muligt.

- Tilpas netværksnavnet til din hjemmebiograf (se 'Tilpasning af netværksnavnet' på side 16).
- Download Philips **MyRemote**-app'en til din mobile enhed.
 - På iPhone eller iPad skal du søge efter app'en i **App Store** (App Store).
 - På en Android-baseret telefon eller tablet skal du søge efter app'en i **Market** (Market).

Betjen din hjemmebiograf

- 1 Åbn **MyRemote**-programmet fra den mobile enhed.
- 2 Vælg din hjemmebiograf (netværksnavn) fra startskærmen.
 - ↳ Der vises en browserlinje nederst på skærmen.
 - Hvis hjemmebiografen ikke bliver fundet, skal du kontrollere netværksforbindelsen, eller trykke på fanen **Devices** på din mobile enhed for at søge igen.
- 3 Vælg en af følgende faner for at få adgang til flere indstillinger.
 - Tryk på tilbageknappen for at vende tilbage til forrige skærm.

Indstilling	Handling
App	Gå tilbage til startskærbilledet på din enhed.
Home	
Media	<p>DISC: Søg og afspil en fil fra en datadisk.</p> <p>USB: Søg og afspil en fil fra en USB-lagerenhed.</p> <p>FM radio: Skift til FM-radio.</p> <p>Internet radio: Skift til internetradio. Sørg for, at dit hjemmenetværk har internetadgang.</p> <p>Smart TV: Denne funktion findes ikke på denne version.</p>

Indstilling	Handling
Remote	Åbn fjernbetjeningen på din mobile enhed. Stryk med fingeren mod venstre/højre på skærbilledet for at få adgang til flere knapper. Kun de relevante knapper aktiveres på din mobile enhed. Visse funktioner som f.eks. standby og langt tryk er ikke tilgængelige på den mobile enhed.
Sound	<p>MySound: Tilpas lydindstillingerne efter dine egne ønsker.</p> <p>Surround: Vælg en surround-lydindstilling.</p> <p>SurroundMe: Optimer lydindstillingerne, selv om du ikke sætter højttalerne i den anbefalede position eller slet ikke bruger højttalerne.</p>

- 4 Følg vejledningen på skærmen for at vælge en indstilling eller fuldføre opsætningen.

Stream multimedieindhold (SimplyShare)

Philips SimplyShare lader dig bruge din smartphone til at streamer multimedieindhold (som f.eks. billeder; lyd og videofiler) og afspille via din hjemmebiograf eller en DLNA-kompatibel enhed i det samme hjemmenetværk.

Inden du starter

- Installer et DLNA-kompatibelt medieserverprogram på din mobile enhed, som f.eks. Twonky Media Server.
- Aktiver mediedeling af filer. Se brugervejledningen til medieserverprogrammet for at få flere oplysninger.

- 1 Start medieserverprogrammet på den mobile enhed. Åbn programmet **MyRemote** til iPhone eller Android-telefon.

- 2 Vælg **SimplyShare** i menuen på din mobile enhed.
 - ↳ Din hjemmebiograf og andre enheder på hjemmenetværket registreres og vises automatisk på skærmen.
- 3 Vælg en enhed på netværket.
 - ↳ Mapperne på den valgte enhed vises. Mappenavnene kan variere afhængigt af medieserveren.
 - Hvis du ikke får vist mapperne, skal du kontrollere, at du har aktiveret mediedeling på den valgte enhed, så indholdet kan deles.
- 4 Vælg en mediefil til afspilning.
- 5 Fra menuen på din mobile enhed vælger du, at hjemmebiografen skal streamede mediefilen.
 - Visse mediefiler kan muligvis ikke vises eller afspilles pga. kompatibilitetsproblemer. Kontroller, hvilke filformater der understøttes af hjemmebiografen.
- 6 Brug din mobile enhed til at kontrollere afspilning.

Internetradio

Åbn internetradio via din hjemmebiograf.

- 1 Slut din hjemmebiograf til et hjemmenetværk med internetadgang (se 'Tilslut og konfigurér et hjemmenetværk' på side 14).
- 2 Tryk på **🏠 (Hjem)**.
- 3 Vælg **[Internetradio]**, og tryk derefter på **OK**.
 - ↳ Internetradiosiden vises.
- 4 Følg instruktionerne på skærmen for at vælge en radiostation, oprette forudindstillinger, eller gem dine foretrukne radiostationer.
- 5 Tryk på **🏠 (Hjem)** for at forlade internetradioen.

Gennemse PC via DLNA

Åbn og afspil billed-, lyd- og videofiler fra en computer eller medieserver på hjemmenetværket via din hjemmebiograf.

Inden du starter

- Installer et DLNA-kompatibelt medieserverprogram på din enhed. Sørg for at downloade det program, der passer bedst til dine behov. Eksempel:
 - Windows Media Player 11 eller nyere til PC
 - Twonky Media Server til Mac eller PC
- Aktiver mediedeling af filer: For at gøre dem nemmere at bruge har vi inkluderet trinnene for følgende programmer:
 - Windows Media Player 11 (se 'Microsoft Windows Media Player 11' på side 26)
 - Windows Media Player 12 (se 'Microsoft Windows Media Player 12' på side 26)
 - Twonky Media til Mac (se 'Macintosh OS X Twonky Media (version 4.4.2)' på side 26)

Bemærk

- Ønsker du yderligere hjælp til disse programmer eller andre medieservere, skal du se i brugervejledningen til medieserversoftware.

Konfiguration af medieserversoftware

Aktiver mediedeling ved at konfigurere medieserversoftware.

Inden du starter

- Slut din hjemmebiograf til et hjemmenetværk. Du opnår en bedre videokvalitet ved at bruge en kablet forbindelse, hvis det er muligt.
- Slut computeren og andre DLNA-kompatible mobile enheder til samme hjemmenetværk.

- Kontroller, at din PC's firewall gør det muligt at køre Media Player-programmer (eller at firewallens undtagelsesliste indeholder medieserversoftware).
 • Tænd for computeren og routeren.

Microsoft Windows Media Player 11

- 1 Start Windows Media Player på din PC.
- 2 Klik på fanen **Bibliotek**, og vælg derefter **Mediedeling**.
- 3 Første gang du vælger **Mediedeling** på din PC, åbnes der et popup-skærmbillede. Marker afkrydsningsfeltet **Del mine medier**, og klik på **OK**.
 ↳ Skærmbilledet **Mediedeling** vises.
- 4 På skærmbilledet **Mediedeling** skal du kontrollere, at du får vist en enhed, der er markeret som **Ukendt enhed**.
 ↳ Hvis du ikke får vist en ukendt enhed efter ca. et minut, skal du kontrollere, at din PC's firewall ikke blokerer for tilslutningen.
- 5 Vælg den ukendte enhed, og klik på **Tillad**.
 ↳ Der vises et grønt flueben ved siden af enheden.
- 6 Som standard deler Windows Media Player filer fra følgende mapper: **Musik**, **Billeder** og **Videoer**. Hvis dine filer befinder sig i andre mapper, skal du vælge **Bibliotek > Føj til bibliotek**.
 ↳ Skærmbilledet **Føj til bibliotek** vises.
 - Vælg evt. **Avancerede indstillinger** for at få vist en liste over overvågede mapper.
- 7 Vælg **Mine mapper og andre personers mapper, som jeg har adgang til**, og klik derefter på **Tilføj**.

- 8 Følg instruktionerne på skærmen for at tilføje de øvrige mapper, der indeholder dine mediefiler.

Microsoft Windows Media Player 12

- 1 Start Windows Media Player på din PC.

- 2 I Windows Media Player skal du klikke på fanen **Stream** og derefter vælge **Aktiver medie-streaming**.
 ↳ Skærmbilledet **Indstillinger for medie-streaming** vises.

- 3 Kik på **Slå mediestreaming til**.
 ↳ Du føres tilbage til skærmbilledet for Windows Media Player.

- 4 Kik på fanen **Stream**, vælg **Flere streamingindstillinger**.
 ↳ Skærmbilledet **Indstillinger for medie-streaming** vises.

- 5 Kontroller, at du får vist et medieprogram i skærmbilledet **Lokalt netværk**.
 ↳ Hvis du ikke får vist et medieprogram, skal du kontrollere, at din PC's firewall ikke blokerer for forbindelsen.

- 6 Vælg medieprogrammet, og klik på **Tilladt**.
 ↳ Der vises en grøn pil ud for medieprogrammet.

- 7 Som standard deler Windows Media Player filer fra følgende mapper: **Musik**, **Billeder** og **Videoer**. Hvis dine filer befinder sig i andre mapper, skal du klikke på fanen **Organiser** og vælge **Administrer biblioteker > Musik**.
 ↳ Skærmbilledet **Biblioteksplaceringer for musik** vises.

- 8 Følg instruktionerne på skærmen for at tilføje de øvrige mapper, der indeholder dine mediefiler.

Macintosh OS X Twonky Media (version 4.4.2)

- 1 Besøg www.twonkymedia.com for at købe softwaren eller downloade en 30-dages prøveversion til din Macintosh.

- 2 Start Twonky Media på din Macintosh.

- 3 På skærmbilledet til Twonky Media Server skal du vælge **Basic Setup** (Basisopsætning) og **First Steps** (Første trin).

- ↳ Skærmbilledet **First steps** (Første trin) vises.

- 4 Indtast et navn til din medieserver, og klik derefter på **Save changes** (Gem ændringer).
- 5 Tilbage på skærmbilledet til Twonky Media skal du vælge **Basic Setup** (Basisopsætning) og **Sharing** (Deling).
 - ↳ Skærmbilledet **Sharing** (Deling) vises.
- 6 Gennemse og vælg de mapper, der skal deles, og vælg derefter **Save changes** (Gem ændringer).
 - ↳ Din Macintosh scanner automatisk mapperne, således at de er klar til at dele.

Afspil filer fra din PC



Bemærk

- Før du afspiller multimedieindhold fra computeren, skal du sørge for, at hjemmebiografen er tilsluttet hjemmenetværket, og at medieserversoftwaren er konfigureret korrekt.

- 1 Tryk på **↑** (Hjem).
- 2 Vælg **[gennemse PC]**, og tryk derefter på **OK**.
 - ↳ Der vises en indholdsbrowser.
- 3 Vælg en enhed på netværket.
 - ↳ Mapperne på den valgte enhed vises. Mappenavnene kan variere afhængigt af medieserveren.
 - Hvis du ikke får vist mapperne, skal du kontrollere, at du har aktiveret mediedeling på den valgte enhed, så indholdet kan deles.
- 4 Vælg en fil, og tryk derefter på **OK**.
 - Visse mediefiler kan muligvis ikke afspilles pga. kompatibilitetsproblemer. Kontroller de filformater, der understøttes af din hjemmebiograf.
- 5 Tryk på afspilningsknapperne for at styre afspilningen (se 'Afspilningsknapper' på side 17).

Karaoke

Kun tilgængelig på udvalgte modeller og i udvalgte områder

Afspil en karaoke-disk i din hjemmebiograf, og syng til musikken.

Det skal du bruge

- En karaoke-mikrofon.
- Karaoke-diske.



Advarsel

- Med henblik på at forebygge feedback eller uventet støj skal du indstille mikrofonens lydstyrke til det laveste niveau, før du slutter mikrofonen til din hjemmebiograf.

- 1 Slut en karaokemikrofon til **MIC**-stikket på hjemmebiografen.
- 2 Indstil TV'et til den rigtige kilde for din hjemmebiograf.
- 3 Sørg for, at efterbehandling af lyd er aktiveret på hjemmebiografen (se 'Højttalerindstillinger' på side 31).
- 4 Mens du afspiller en disk med karaoke, skal du trykke på **OPTIONS**.
 - ↳ Menuen med indstillinger vises.
- 5 Vælg **[Karaoke]**, og tryk derefter på **OK**.
 - ↳ Karaoke-opsætningsmenuen vises.
- 6 Tryk på **Navigationknapper** (op/ned) og **OK** for at vælge følgende indstillinger:
 - **[Mikrofon]**: Tænd eller sluk for mikrofonen.
 - **[Lydstyrke for mikrofon]**: Juster lydstyrken for mikrofonen.
 - **[Ekkko]**: Juster ekkoniveauet.
 - **[Toneart]**: Juster tonearten, så den passer til din stemme.
 - **[Stemmeunderstøtt.]**: Vælg en lydtilstand, eller sluk eller tænd for sangen.

Vælg lyd

Dette afsnit hjælper dig med at vælge den ideelle lyd til din video eller musik.

- 1 Tryk på **III SOUND SETTINGS**.
- 2 Tryk på **Navigationstaster** (venstre/højre) for at få adgang til lydindstillinger på skærmen.

Lydindstillinger	Beskrivelse
SOUND	Vælg en lydtilstand.
SURROUND	Vælg surroundlyd eller stereolyd.
AUD SYNC	Forsink lyden, så den passer til videoen.
AUTO VOL	Reducer pludselige udsving i lydstyrken, f.eks. under TV-reklamer.

- 3 Vælg en mulighed, og tryk derefter på **OK**.
- 4 Tryk på **↩ BACK** for at afslutte.
 - Hvis du ikke trykker på en knap inden for et minut, afsluttes menuen automatisk.

Surround sound-tilstand

Oplev omgivende lyd med surround sound-tilstande.

- 1 Tryk på **III SOUND SETTINGS**.
- 2 Vælg **SURROUND**, og tryk derefter på **OK**.
- 3 Tryk på **Navigationstaster** (op/ned) for at vælge en indstilling på displayet:
 - **AUTO**: Surround-output baseret på lydstreamen.
 - **SURROUNDPLUS MOVIE**: Forbedret surround-tilstand med 5.1 kanaler giver den bedste biografoplevelse.
 - **SURROUNDPLUS MUSIC**: Overvældende multikanallyd til musik og livekoncerter.
 - **STEREO**: Stereolyd i to kanaler. Ideel til musik.
- 4 Tryk på **OK** for at bekræfte.

Lydtilstand

Vælg den af de forudindstillede lydtilstande, der passer til din video eller musik.

- 1 Kontroller, at efterbehandling af lyd er aktiveret i højttalerne (se 'Højttalerindstillinger' på side 31).
- 2 Tryk på **III SOUND SETTINGS**.
- 3 Vælg **SOUND**, og tryk derefter på **OK**.
- 4 Tryk på **Navigationstaster** (op/ned) for at vælge en indstilling på displayet:
 - **AUTO**: Vælg automatisk en lydindstilling baseret på lydstreamen.
 - **BALANCED**: Oplev den originale lyd fra film eller musik uden ekstra lydeffekter.
 - **POWERFUL**: Nyd medrivende arkadelyd, der er ideel til hektiske videoer eller høje fester.
 - **BRIGHT**: Giv ekstra liv til kedelige film og musik med tilføjede lydeffekter.
 - **CLEAR**: Hør alle detaljer i din musik og klare stemmer i dine film.
 - **WARM**: Oplev behagelig tale og sang.
 - **PERSONAL**: Tilpas lyden, så den passer til dine præferencer.
- 5 Tryk på **OK** for at bekræfte.

Equalizer

Juster hjemmebiografens indstillinger for det høje frekvensområde (diskant), det mellemhøje frekvensområde (mellemtone) og det lave frekvensområde (bas).

- 1 Tryk på **III SOUND SETTINGS**.
- 2 Vælg **SOUND > PERSONAL**, og tryk derefter på **Navigationstaster** (højre).
- 3 Tryk på **Navigationstaster** (op/ned) for at ændre bas-, mellemtone- eller diskantfrekvensen.
- 4 Tryk på **OK** for at bekræfte.

Automatisk lydstyrke

Aktiver automatisk lydstyrke for at reducere pludselige udsving i lydstyrken, f.eks. under TV-reklamer:

- 1 Tryk på **III SOUND SETTINGS**.
- 2 Vælg **AUTO VOL**, og tryk derefter på **OK**.
- 3 Tryk på **Navigationstaster** (op/ned) for at vælge **ON** eller **OFF**.
- 4 Tryk på **OK** for at bekræfte.

6 Ændring af indstillinger

Indstillingerne for hjemmebiografen er allerede konfigureret til den optimale ydeevne. Medmindre du har en grund til at ændre en indstilling, anbefaler vi, at du beholder standardindstillingen.



Bemærk

- Du kan ikke redigere en indstilling, der er nedtonet.
- Tryk på **↩ BACK** for at komme tilbage til den forrige menu. Tryk på **🏠 (Hjem)** for at forlade menuen.

Sprogindstillinger

- 1 Tryk på **🏠 (Hjem)**.
- 2 Vælg **[Opsæt]**, og tryk derefter på **OK**.
- 3 Vælg **[Indstilling]**, og tryk derefter på **OK**.
- 4 Tryk på **Navigationstaster** og **OK** for at vælge og ændre:
 - **[Menusprog]**: Vælg et sprog til skærmmenuen.
 - **[Lyd]**: Vælg et lydsprog til diske.
 - **[Tastaturlayout]**: Vælg et tastatur på dit sprog.
 - **[Undertekst]**: Vælg et undertekstsprog til diske.
 - **[Diskmenu]**: Vælg et menusprog til diske.



Bemærk

- Hvis det foretrukne disksprog ikke er tilgængeligt, kan du vælge **[Andre]** på listen og indtaste den 4-cifrede sprogkode, der findes bagest i denne brugervejledning (se 'Sprogkode' på side 44).
- Hvis du vælger et sprog, der ikke er tilgængelig på disken, vælger hjemmebiografen diskens standardsprog.

Billed- og videoindstillinger

- 1 Tryk på **↑** (Hjem).
- 2 Vælg **[Opsæt]**, og tryk derefter på **OK**.
- 3 Vælg **[Video]**, og tryk derefter på **OK**.
- 4 Tryk på **Navigationstaster** og **OK** for at vælge og ændre:
 - **[TV-format]**: Vælg et billedformat, der passer til TV-skærmen.
 - **[HDMI-video]**: Vælg den videosignalløsning, der sendes fra **HDMI OUT (ARC)** på din hjemmebiograf. For at kunne nyde den valgte opløsning skal du kontrollere, at TV'et understøtter den valgte opløsning.
 - **[HDMI Deep Color]**: Oplev den virkelige verden på dit TV med levende billeder med milliarder af farver. Din hjemmebiograf skal være tilsluttet et Deep Color-aktiveret TV via et HDMI-kabel.
 - **[Billedindst.]**: Vælg foruddefinerede farveindstillinger til videovisning. Vælg **[Bruger]** for at oprette din egen indstilling.
 - **[Se 3D-video]**: Indstil HDMI-video til at understøtte 3D- eller 2D-video.

Bemærk

- Hvis du ændrer en indstilling, skal du sikre dig, at TV'et understøtter den nye indstilling.

Lydindstillinger

- 1 Tryk på **↑** (Hjem).
- 2 Vælg **[Opsæt]**, og tryk derefter på **OK**.
- 3 Vælg **[Lyd]**, og tryk derefter på **OK**.

- 4 Tryk på **Navigationstaster** og **OK** for at vælge og ændre:
 - **[Natfunk.]**: Reducer lydstyrken for høje lyde i din hjemmebiograf for stille lytning. Nattilstand er kun tilgængelig for DVD'er og Blu-ray-diske med Dolby Digital, Dolby Digital Plus og Dolby True HD-lydspor.
 - **[HDMI-lyd]**: Indstil HDMI-lydudgangen fra dit TV, eller deaktiver HDMI-lydudgang fra TV'et.

Børnesikringsindstillinger

- 1 Tryk på **↑** (Hjem).
- 2 Vælg **[Opsæt]**, og tryk derefter på **OK**.
- 3 Vælg **[Indstilling]**, og tryk derefter på **OK**.
- 4 Tryk på **Navigationstaster** og **OK** for at vælge og ændre:
 - **[Skift adgangskode]**: Angiv eller rediger din adgangskode til børnesikring. Hvis du ikke har en adgangskode, eller hvis du har glemt din adgangskode, skal du indtaste **0000**.
 - **[Børnesikring]**: Begræns adgang til diske, der er optaget med aldersbegrænsning. Hvis alle diske skal kunne afspilles uanset vurdering, skal du vælge niveau **8** eller **[Fra]**.

Displayindstillinger

- 1 Tryk på **↑** (Hjem).
- 2 Vælg **[Opsæt]**, og tryk derefter på **OK**.
- 3 Vælg **[Indstilling]**, og tryk derefter på **OK**.
- 4 Tryk på **Navigationstaster** og **OK** for at vælge og ændre:
 - **[Automatisk justering af undertekst]**: Aktiver eller deaktiver automatisk ændring af undertekster på TV, der understøtter denne funktion.

- **[Display]**: Indstil lysstyrken på hjemmebiografens frontpaneldisplay.
- **[VCD PBC]**: Aktiver eller deaktiver indholdsmenunavigation i VCD- og SVCD-diske med afspilningskontrollfunktionen.



Tip

- Aktiver efterbehandling af lyd, før du vælger en foruddefineret lydtilstand (se 'Lydtilstand' på side 28).

Energibesparende indstillinger

- 1 Tryk på **⬆** (Hjem).
- 2 Vælg **[Opsæt]**, og tryk derefter på **OK**.
- 3 Vælg **[Indstilling]**, og tryk derefter på **OK**.
- 4 Tryk på **Navigationstaster** og **OK** for at vælge og ændre:
 - **[Pauseskærm]**: Indstil hjemmebiografen til at skifte til pauseskærm efter 10 minutter uden aktivitet.
 - **[Aut. standby]**: Indstil hjemmebiografen til at skifte til standby efter 30 minutter uden aktivitet. Denne timer fungerer kun, hvis afspilning fra disk eller USB er sat på pause eller stoppet.
 - **[Sleep-timer]**: Indstil varigheden af sleep-timeren, så hjemmebiografen skifter til standby efter et bestemt tidsrum.

Gendan standardindstillinger

- 1 Tryk på **⬆** (Hjem).
- 2 Vælg **[Opsæt]**, og tryk derefter på **OK**.
- 3 Vælg **[Avanceret]** > **[Gendan standardindstillinger]**, og tryk derefter på **OK**.
- 4 Vælg **[OK]**, og tryk derefter på **OK** for at bekræfte.
 - ↳ Din hjemmebiograf nulstilles til standardindstillingerne med undtagelse af visse indstillinger som f.eks. børnesikring og DivX VOD-registreringskode.

Højtalerindstillinger

- 1 Tryk på **⬆** (Hjem).
- 2 Vælg **[Opsæt]**, og tryk derefter på **OK**.
- 3 Vælg **[Avanceret]**, og tryk derefter på **OK**.
- 4 Tryk på **Navigationstaster** og **OK** for at vælge og ændre:
 - **[Forbedret lyd]**: Vælg **[Til]** for at aktivere efterbehandling af lyd i højttalere, og aktiver karaokeindstillinger (hvis produktet understøtter karaoke). Hvis du vil afspille den oprindelige lyd på disken, skal du vælge **[Fra]**.

7 Opdater software

Philips forsøger hele tiden at forbedre sine produkter. Opdater din hjemmebiograf med den nyeste software for at få de bedste funktioner og den bedste support.

Sammenlign din aktuelle softwareversion med den nyeste version på www.philips.com/support. Hvis den aktuelle version er lavere end den nyeste version, der er tilgængelig på Philips-supportwebstedet, skal du opgradere hjemmebiografen med den nyeste software.



Advarsel

- Installer ikke en ældre softwareversion end den nuværende version, som er installeret på dit produkt. Philips er ikke ansvarlig for problemer, der opstår pga. nedgradering af software.

Kontroller softwareversion

Kontroller versionen af den software, der for øjeblikket er installeret i hjemmebiografen.

- 1 Tryk på **⬆** (Hjem).
- 2 Vælg **[Opsæt]**, og tryk derefter på **OK**.
- 3 Vælg **[Avanceret] > [Versionsopl.]**.
 - ↳ Softwareversionen vises.
 - "System SW" angiver den generelle softwareversion. "Subsystem SW" angiver versionen af forskellige funktioner. F.eks. hvis "Subsystem SW" er angivet som "35-00-00-05", så angiver de sidste to cifre ("05") den aktuelle version af skærmhjælpen, der er installeret på din hjemmebiograf.

Opdater softwaren via USB

Det skal du bruge

- Et USB-flashdrev, der er FAT- eller NTFS-formateret med mindst 256 MB hukommelse. Undgå at bruge en USB-harddisk.
- En computer med internetadgang.
- Et arkivværktøj, der understøtter ZIP-filformatet.

Trin 1: Hent den nyeste software

- 1 Slut et USB-flashdrev til computeren.
- 2 Gå til www.philips.com/support i webbrowseren.
- 3 Find dit produkt på Philips' supportwebsted og find derefter **Software og drivere**.
 - ↳ Softwareopdateringen findes som en .zip-fil.
- 4 Gem zip-filen i rodmappen på dit USB-flashdrev.
- 5 Brug arkivværktøjet til at udpakke softwareopdateringsfilen i rodmappen.
 - ↳ Filerne udpakkes i mappen **UPG** på dit USB-flashdrev.
- 6 Fjern USB-flashdrevet fra computeren.

Trin 2: Opdater softwaren



Advarsel

- Undgå at slukke for hjemmebiografen eller fjerne USB-flashdrevet under opdateringen.

- 1 Slut USB-flashdrevet med softwareopdateringen til hjemmebiografen.
 - Kontroller, at diskskuffen er lukket, og at der ikke er nogen disk i den.
- 2 Tryk på **⬆** (Hjem).
- 3 Vælg **[Opsæt]**, og tryk derefter på **OK**.

- 4 Vælg [**Avanceret**] > [**Softwareopdatering**] > [**USB**].
- 5 Følg instruktionerne på skærmen for at bekræfte opdateringen.
 - ↳ Opdateringsprocessen tager ca. 5 minutter at gennemføre.
 - ↳ Når opdateringen er fuldført, genstarter hjemmebiografen automatisk. I modsat fald skal du tage ledningen ud af stikkontakten et par sekunder og derefter sætte den i igen.

Opdater softwaren via internettet

- 1 Slut din hjemmebiograf til et hjemmenetværk med hurtigt internetadgang (se 'Tilslut og konfigurer et hjemmenetværk' på side 14).
- 2 Tryk på **↑** (Hjem).
- 3 Vælg [**Opsæt**], og tryk derefter på **OK**.
- 4 Vælg [**Avanceret**] > [**Softwareopdatering**] > [**Netværk**].
 - ↳ Hvis et opgraderingsmedie registreres, bliver du bedt om at påbegynde eller annullere opdateringen.
 - ↳ Download af opgraderingsfilen kan tage lang tid afhængigt af forholdene på dit hjemmenetværk.
- 5 Følg instruktionerne på skærmen for at bekræfte opdateringen.
 - ↳ Opdateringsprocessen tager ca. 5 minutter at gennemføre.
 - ↳ Når opdateringen er fuldført, genstarter hjemmebiografen automatisk. I modsat fald skal du tage ledningen ud af stikkontakten et par sekunder og derefter sætte den i igen.

Opdater skærmhjælpen

Hvis den aktuelle version af skærmhjælpen er lavere end den nyeste version, der er tilgængelig på www.philips.com/support, skal du downloade og installere den nyeste skærmhjælp (se 'Kontroller softwareversion' på side 32).

Det skal du bruge

- Et USB-flashdrev, der er FAT- eller NTFS-formatet med mindst 35 MB hukommelse. Undgå at bruge en USB-harddisk.
- En computer med internetadgang.
- Et arkivværktøj, der understøtter ZIP-filformatet.

Trin 1: Download den nyeste skærmhjælp

- 1 Slut et USB-flashdrev til computeren.
- 2 Gå til www.philips.com/support i webbrowseren.
- 3 På Philips' supportwebsted skal du finde dit produkt og klikke på **User manuals** (Brugervejledninger). Find derefter **User Manual Upgrade Software** (Opgrader software til brugervejledning).
 - ↳ Hjælpeopdateringen findes som en .zip-fil.
- 4 Gem zip-filen i rodmappen på dit USB-flashdrev.
- 5 Brug arkivværktøjet til at udpakke hjælpeopdateringsfilen i rodmappen.
 - ↳ En fil med navnet "HTBxxxxxDFU.zip" pakkes ud i mappen **UPG** på USB-flashdrevet: "xxxx" står for modelnummeret på din hjemmebiograf.
- 6 Fjern USB-flashdrevet fra computeren.

Trin 2: Opdater skærmhjælpen

! Advarsel

- Undgå at slukke for hjemmebiografen eller fjerne USB-flashdrevet under opdateringen.

- 1 Slut USB-flashdrevet med softwareopdateringen til hjemmebiografen.
 - Kontroller, at diskskuffen er lukket, og at der ikke er nogen disk i den.
- 2 Tryk på **🏠 (Hjem)**.
- 3 Indtast **338** på fjernbetjeningen.
- 4 Følg instruktionerne på skærmen for at bekræfte opdateringen.
- 5 Fjern USB-flashdrevet fra hjemmebiografen.

8 Produktspecifikationer

☰ Bemærk

- Specifikationer og design kan ændres uden varsel.

Områdekoder

Mærkepladen på bagsiden eller undersiden af hjemmebiografen viser, hvilke regioner den understøtter:

Land	DVD	BD
Europa, Storbritannien	 	
Asien-Stillehavsområdet, Taiwan, Korea	 	
Latinamerika	 	
Australien, New Zealand	 	
Rusland, Indien	 	
Kina	 	

Medieformater

- AVCHD, BD, BD-R/ BD-RE, BD-video, DVD-Video, DVD+R/+RW, DVD-R/-RW, DVD+R/-R DL, CD-R/CD-RW, lyd-CD, Video CD, CD/SVCD, billedfiler, MP3-medier, WMA-medier, DivX Plus HD-medier, USB-lagerenhed

Filformater

- Lyd:
 - .aac, .mka, .mp3, .wma, .wav, .mp4, .m4a, .flac, .ogg
 - .ra (kun tilgængelig i Asien-Stillehavsområdet og Kina)
- Video:
 - .avi, .divx, .mp4, .m4v, .mkv, .m2ts, .mpeg, .flv, .3gp
 - .asf, .wmv, .rmvb, .rm, .rv (kun tilgængelig i Asien-Stillehavsområdet og Kina)
- Billede: .jpg, .jpeg, .png

Lydformater

Din hjemmebiograf understøtter følgende lydfiler:

Filtype	Beholder	Lyd-codec	Bit-hastighed
.mp3	MP3	MP3	Op til 320 kbps
.wma	ASF	WMA	Op til 192 kbps
		WMA Pro	Op til 768 kbps
.aac	AAC	AAC, HE-AAC	Op til 192 kbps
.wav	WAV	PCM	27,648 Mbps
.m4a	MKV	AAC	192 kbps
.mka	MKA	PCM	27,648 Mbps
		Dolby Digital	640 kbps
		DTS-kerne	1.54 Mbps
		MPEG	912 kbps
		MP3	Op til 320 kbps
		WMA	Op til 192 kbps
		WMA Pro	Op til 768 kbps
	AAC, HE-AAC	Op til 192 kbps	

Filtype	Beholder	Lyd-codec	Bit-hastighed
.ra	RM	AAC, HE-AAC	Op til 192 kbps
		Cook	96469 bps
.flac	FLAC	FLAC	Op til 24 bps
.ogg	OGG	Vorbis	Variabel bithastighed, maks. blokstørrelse 4096
		FLAC	Op til 24 bps
		OGGPCM	Inge begrænsning
	MP3	Op til 320 kbps	

Videoformater

Hvis du har et TV med High Definition, kan du bruge din hjemmebiograf til at afspille:

- videofiler med en opløsning på 1920 x 1080 pixel (undtagen DivX, der har en opløsning på 77220 x 576) og en billedhastighed på 6 ~ 30 billeder pr. sekund.
- fotofiler med en opløsning på 18 M pixel.

.avi-filer i AVI-oplysninger

Lyd-codec	Video-codec	Bit-hastighed
PCM, Dolby Digital, DTS core, MP3, WMA	DivX 3.11, DivX 4.x	Maks.
	DivX 5.x, DivX 6.x	10 Mbps
	MPEG 1, MPEG 2	40 Mbps
	MPEG 4 SP/ASP	38,4 Mbps
	H.264/AVC op til HiP@5.1	25 Mbps
	WMV9	45 Mbps

.divx-filer i AVI -oplysninger

Lyd-codec	Video-codec	Bit-hastighed
PCM, Dolby Digital, MP3, WMA	DivX 3.11, DivX4.x, DivX5.x, DivX 6.x	Maks. 10 Mbps

.mp4- eller .m4v-filer i MP4-oplysninger

Lyd-codec	Video-codec	Bit-hastighed
Dolby Digital, MPEG, MP3, AAC, HE-AAC, DD+	MPEG 1, MPEG 2	40 Mbps
	MPEG 4 ASP	38,4 Mbps
	H.264/AVC HiP@5.1	25 Mbps

.mkv-filer i MKV-oplysninger

Lyd-codec	Video-codec	Bit-hastighed
PCM, Dolby Digital, DTS core, MPEG, MP3, WMA, AAC, HE-AAC, DD+	DivX Plus HD	30 Mbps
	MPEG 1, MPEG 2	40 Mbps
	MPEG 4 ASP	38,4 Mbps
	H.264/AVC HiP@5.1	25 Mbps
	WMV9	45 Mbps

.m2ts-filer i MKV-format

Lyd-codec	Video-codec	Bit-hastighed
PCM, Dolby Digital, DTS core, MPEG, MP3, WMA, AAC, HE-AAC, DD+	MPEG 1, MPEG 2	40 Mbps
	MPEG 4 ASP	38,4 Mbps
	H.264/AVC HiP@5.1	25 Mbps
	WMV9	45 Mbps

.asf og .wmv-filer i ASF-oplysninger (Kun tilgængelig i Asien-Stillehavsområdet og Kina)

Lyd-codec	Video-codec	Bit-hastighed
Dolby Digital, MP3, WMA, DD+	MPEG 4 ASP	38,4 Mbps
	H.264/AVC HiP@5.1	25 Mbps
	WMV9	45 Mbps

.mpg- og .mpeg-filer i PS-oplysninger

Lyd-codec	Video-codec	Bit-hastighed
PCM, DTS-kerne, MPEG, MP3	MPEG 1, MPEG 2	40 Mbps

.flv-filer i FLV-format

Lyd-codec	Video-codec	Bit-hastighed
MP3, AAC	H.264/AVC op til HiP@5.1	25 Mbps
	H.263	38,4 Mbps
	On2 VP6	40 Mbps

.3gp-filer i 3GP-format

Lyd-codec	Video-codec	Bit-hastighed
AAC, HE-AAC	MPEG 4 ASP	38,4 Mbps
	H.264/AVC op til HiP@5.1	25 Mbps maks.

.rm-, .rv- og .rmvb-filer i RM-beholder (kun tilgængelig i Stillehavsområdet og i Kina)

Lyd-codec	Video-codec	Bit-hastighed
AAC, COOK	RV30, RV40	40 Mbps

Forstærker

- Samlet udgangseffekt: 1000 W RMS (+/- 0,5 dB, 30 % THD) / 800 W RMS (+/- 0,5 dB, 10 % THD)
- Frekvenskurve: 20 Hz-20 kHz / ±3 dB

- Signal-/støjforhold:
> 65 dB (CCIR)/(A-vægtet)
- Indgangsfølsomhed:
 - AUX: 1000 mV
 - Music iLink: 600 mV

Video

- Signalsystem: PAL/NTSC
- HDMI-udgang: 480i/576i, 480p/576p, 720p, 1080i, 1080p, 1080p24

Lyd

- S/PDIF digital lydindgang:
 - Koaksial: IEC 60958-3
 - Optisk: TOSLINK
- Samplingfrekvens:
 - MP3: 32 kHz, 44,1 kHz, 48 kHz
 - WMA: 44,1 kHz, 48 kHz
- Konstant bithastighed:
 - MP3: 32 kbps - 320 kbps
 - WMA: 48 kbps - 192 kbps

Radio

- Indstillingsområde:
 - Europa/Rusland/Kina: FM 87,5-108 MHz (50 kHz)
 - Asien-Stillehavsområdet/Latinamerika: FM 87,5-108 MHz (50/100 kHz)
- Signal-/støjforhold: FM 50 dB
- Frekvenskurve: FM 180 Hz-12,5 kHz / ± 3 dB

USB

- Kompatibilitet: Højhastigheds-USB (2.0)
- Klasseunderstøttelse: MSC (USB Mass Storage Class)
- Filsystem: FAT16, FAT32, NTFS

Hovedenhed

- Strømforsyning:
 - Europa/Kina: 220-240 V~, 50 Hz

- Latinamerika/Asien-Stillehavsområdet: 110-127 V/220-240 V~, 50-60 Hz
- Rusland/Indien: 220-240 V~, 50 Hz
- Strømforsyning: 105 W
- Strømforsyning ved standby: 0.2 - 0.25 W
- Mål (B x H x D): 435 x 56 x 344 mm
- Vægt: 3,3 kg

Subwoofere

- Impedans: 3 ohm
- Højttalerdrivere: 1 x 6,5" basenhed
- Mål (B x H x D): 178 x 302 x 353 mm
- Vægt: 3,9 kg

Højttalere

Centerhøjttaler:

- Højttalerimpedans: 3 ohm
- Højttalerdrivere: 2 x 2,5" subwoofer
- Mål (B x H x D): 266 x 87 x 99 mm
- Vægt: 1,0 kg

Front-/baghøjttalere:

- Højttalerimpedans: 5 ohm
- Højttalerdrivere: 2 x 3" subwoofer
- Mål (B x H x D):
 - Satellithøjttalere (små): 96 x 269 x 111 mm
 - Høje højttalere: 247 x 1100 x 242 mm
- Vægt:
 - Satellithøjttalere (små): 0,92 - 0,98 kg hver
 - Høje højttalere: 3,39 - 3,49 kg hver

Batterier til fjernbetjening

- 2 x AAA-R03-1,5 V

Laser

- Lasertype (diode): InGaN/AlGaIn (BD), AlGaInP (DVD/CD)
- Bølgelængde: 405 +7 nm/-7 nm (BD), 655 +10 nm/-10 nm (DVD), 790 +10 nm/-20 nm (CD)
- Udgangseffekt (maks. niveau): 20 mW (BD), 6 mW (DVD), 7 mW (CD)

9 Fejlfinding



Advarsel

- Risiko for elektrisk stød. Fjern aldrig kabinettet på dette produkt.

Prøv aldrig selv at reparere produktet, da garantien i så fald bortfalder.
Hvis du oplever problemer med produktet, bør du kontrollere følgende punkter; inden du bestiller reparation. Hvis problemet ikke er løst, kan du få support på www.philips.com/support.

Hovedenhed

Knapperne på hjemmebiografen virker ikke.

- Tag stikket til hjemmebiografen ud af stikkontakten i et par minutter, og sæt det derefter i igen.

Billede

Intet billede.

- Kontroller, at TV'et er indstillet til den korrekte kilde i forhold til hjemmebiografen.

Intet billede på et TV tilsluttet gennem HDMI.

- Kontroller, at du bruger et High Speed HDMI-kabel til at tilslutte hjemmebiografen og TV'et. Nogle Standard HDMI-kabler viser ikke nogle billeder; 3D-video eller Deep Color korrekt.
- Kontroller, at HDMI-kablet ikke er defekt. Hvis det er defekt, skal det udskiftes med et nyt kabel.
- Tryk på **🏠 (Hjem)** og derefter **731** på fjernbetjeningen for at gendanne standardbilledopløsningen.
- Juster HDMI-videoundstillingen, eller vent 10 sekunder på automatisk gendannelse (se 'Billed- og videoundstillinger' på side 30).

Disk kan ikke afspille High Definition-video.

- Kontroller, at disken indeholder High Definition-video.
- Kontroller, at TV'et understøtter High Definition-video.
- Brug et HDMI-kabel til at tilslutte til TV'et.

Lyd

Der kommer ingen lyd fra hjemmebiografens højttalere.

- Tilslut lyd-kablet fra hjemmebiografen til dit TV eller andre enheder. Du har imidlertid ikke brug for en separat lydtilslutning, når:
 - hjemmebiograf og TV er forbundet via en **HDMI ARC**-tilslutning, eller
 - en enhed er tilsluttet til **HDMI IN**-stikket på hjemmebiografen.
- Konfigurer den tilsluttede enheds lyd.
- Gendan hjemmebiografens fabriksindstillinger (se 'Gendan standardindstillinger' på side 31), sluk for den, og tænd derefter igen.
- Tryk gentagne gange på **SOURCE** på din hjemmebiograf for at vælge den rigtige lydindgang.

Forvrænget lyd eller ekko.

- Hvis du afspiller lyd fra TV'et igennem hjemmebiografen, skal du kontrollere, at lyden fra TV'et er slukket.

Lyd og video er ikke synkroniseret.

- 1) Tryk på **⚙️ SOUND SETTINGS**.
2) Tryk på **Navigationknapper** (venstre/højre) for at vælge **AUD SYNC**, og tryk derefter på **OK**.
3) Tryk på **Navigationknapper** (op/ned) for at synkronisere lyden med videoen.

Afspilning

Kan ikke afspille en disk.

- Rengør disken.
- Kontroller, at hjemmebiografen understøtter disktypen (se 'Medieformater' på side 34).

- Kontroller, at hjemmebiografen understøtter diskens områdekode (se 'Områdekoder' på side 34).
- Hvis disken er af typen DVD±RW eller DVD±R, skal du sørge for, at den er færdiggjort.

Afspil en DivX-fil.

- Kontroller, at DivX-filen er kodet i henhold til "Home Theater Profile" med DivX-koderen.
- Kontroller, at DivX-filen er færdig.

Undertekster til DivX eller RMVB/RM vises ikke korrekt.

- Sørg for, at filnavnet på underteksterne er det samme som filmens filnavn (se 'Undertekster' på side 19).
- Vælg det korrekte tegnsæt:
 - 1) Tryk på **OPTIONS**.
 - 2) Vælg **[Tegnsæt]**.
 - 3) Vælg det understøttede tegnsæt.
 - 4) Tryk på **OK**.

Kan ikke læse indholdet af en USB-lagerenhed.

- Kontroller, at formatet af USB-lagerenheden er kompatibelt med denne hjemmebiograf.
- Kontroller, at filsystemet på USB-lagerenheden understøttes af hjemmebiografen.

Der vises et "adgang forbudt"- eller "x"-skilt på TV'et.

- Handlingen kan ikke udføres.

EasyLink virker ikke.

- Kontroller, at hjemmebiografen er sluttet til et TV med EasyLink fra Philips, og at EasyLink-indstillingen er aktiveret (se 'Konfigurer EasyLink (HDMI-CEC)' på side 13).
- HDMI CEC kan hedde forskellige ting på TV fra forskellige producenter. Kontroller TV'ets brugervejledning for at se, hvordan du aktiverer den.

Når du tænder fra TV'et, tændes hjemmebiografen automatisk.

- Denne adfærd er normal ved brug af Philips EasyLink (HDMI-CEC). Hvis hjemmebiografen skal arbejde uafhængigt, deaktiveres EasyLink.

Jeg kan ikke få adgang til BD-Live-funktionerne.

- Kontroller, at hjemmebiografen er tilsluttet netværket. Brug en kablet netværksforbindelse (se 'Konfigurer det kablede netværk' på side 15) eller en trådløs netværksforbindelse (se 'Konfigurer det trådløse netværk' på side 15).
- Kontroller, at netværket er konfigureret. Brug en kablet netværksinstallation (se 'Konfigurer det kablede netværk' på side 15) eller en trådløs netværksinstallation (se 'Konfigurer det trådløse netværk' på side 15).
- Kontroller, at Blu-ray-disken understøtter BD-Live-funktioner.
- Ryd hukommelsen (se 'BD-Live på Blu-ray' på side 18).

Kan ikke afspille video eller fotos fra en iPod eller iPhone på TV'et.

- Gennemse og vælg videoer og fotos fra skærmen på iPod eller iPhone, og afspil dem på dit TV.
- Kontroller, at iPod- eller iPhone-softwaren ikke er blevet manipuleret med eller modificeret på ulovlig vis.

Kan ikke afspille billeder fra iPod eller iPhone på TV'et.

- Slut et gult composite-kabel til iPod'ens dockingstation og TV'et.
- Indstil TV'et til **AV/VIDEO**-kilde (svarende til det gule composite-kabel).
- Tryk på afspilningsknappen på din iPod eller iPhone for at starte afspilningen af et diasshow.
- Kontroller, at iPod- eller iPhone-softwaren ikke er blevet manipuleret med eller modificeret på ulovlig vis.

Min 3D-video afspilles i 2D-tilstand.

- Kontroller, at din hjemmebiograf er tilsluttet et 3D-TV vha. et HDMI-kabel.
- Kontroller, at disken er en Blu-ray 3D-disk, og at Blu-ray 3D-video er aktiveret (se 'BD-Live på Blu-ray' på side 18).

TV-skærmen er sort, når du afspiller en Blu-ray 3D-video eller en DivX-kopibeskyttet video.

- Kontroller, at hjemmebiografen er tilsluttet TV'et vha. et HDMI-kabel.
- Skift til den rigtige HDMI-kilde på TV'et.

Netværk

Trådløst netværk forvrænget eller ikke fundet.

- Kontroller, at det trådløse netværk ikke forstyrres af mikrobølgeovne, DECT-telefoner eller andre Wi-Fi-enheder i nærheden.
- Placer den trådløse router og hjemmebiografen inden for fem meter fra hinanden.
- Brug et USB-forlænger-kabel til at tilslutte Wi-Fi-donglen til hjemmebiografen.
- Hvis det trådløse netværk ikke fungerer korrekt, kan du prøve en kablet netværksinstallation.

10 Meddelelse

Dette afsnit omfatter bemærkninger om juridiske forhold og varemærker.

Copyright



Be responsible
Respect copyrights

Enheden indeholder kopibeskyttelsesteknologi, der er beskyttet af amerikanske patenter og andre immaterielle ejendomsrettigheder tilhørende Rovi Corporation. Reverse engineering (ombygning) og demontering af enheden er forbudt.

Dette produkt omfatter proprietær teknologi under licens fra Verance Corporation, og det er beskyttet af det amerikanske patent 7.369.677 og andre amerikanske og verdensomfattende patenter, som er udstedt eller under behandling, såvel som ophavsret og beskyttelse af forretningshemmelighed af visse aspekter ved en sådan teknologi. Cinavia er et varemærke, som tilhører Verance Corporation. Copyright 2004-2010 Verance Corporation. Alle rettigheder forbeholdes af Verance. Reverse engineering eller demontering er forbudt.

Cinavias Meddelelse

Dette produkt anvender Cinavia-teknologi for at begrænse brugen af uautoriserede kopier af visse kommercielt fremstillede film og videoer og deres soundtracks. Når der opfanges forbudt brug af en uautoriseret kopi, vil en meddelelse komme frem, og afspilning eller kopiering vil blive afbrudt.

Yderligere oplysninger om Cinavia-teknologien kan findes på Cinavia Online Consumer Information Center på <http://www.cinavia.com>. Hvis du ønsker yderligere oplysninger om Cinavia via post, send et postkort med din adresse til: Cinavia Consumer Information Center, P.O. Box 86851, San Diego, CA, 92138, USA.

Open source-software

Philips Electronics Singapore Pte Ltd tilbyder hermed at levere, på opfordring, en kopi af den komplette, tilsvarende kildekode for de ophavsretligt beskyttede open source-softwarepakker, der anvendes i dette produkt, for hvilke der anmodes om et sådant tilbud af de respektive licenser. Dette tilbud gælder i op til tre år efter køb af produktet for alle, der har modtaget denne oplysning. For at få kildekoden skal du kontakte open.source@philips.com. Hvis du foretrækker ikke at bruge e-mail, eller du ikke har modtaget bekræftelse på modtagelse, en uge efter at du har mailet til denne adresse, bedes du skrive til "Open Source Team, Philips Intellectual Property & Standards, P.O. Box 220, 5600 AE Eindhoven, The Netherlands". Hvis du ikke modtager bekræftelse på modtagelse af dit brev inden for rimelig tid, bedes du e-maile til e-mail-adressen ovenfor. Teksterne i licenserne og kildeangivelserne for open source-software benyttet i dette produkt er inkluderet i brugervejledningen.

RMVB-slutbruger aftale (kun Asien-Stillehavsområdet og Kina)

Bemærkninger til slutbruger:

Ved brug af dette produkt med RealNetworks software og service accepterer slutbrugeren følgende vilkår for REALNETWORKS, INC:

- Slutbrugeren må kun bruge softwaren til privat, ikke-kommerciel brug i overensstemmelse med vilkårene for RealNetworks EULA .
- Det er ikke tilladt for slutbrugeren at modificere, oversætte, foretage reverse engineering, dekompile, adskille eller ved brug af andre metoder finde frem til kildekoden eller på anden måde kopiere funktionaliteten i Real Format Client Code, undtagen i den udstrækning, at dette

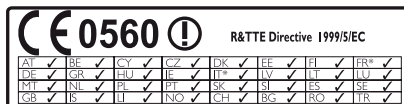
forbud er udtrykkeligt udelukket af relevant lovgivning.

- RealNetworks Inc. fraskriver sig alle garantier og vilkår, der går ud over dem, der angives i denne aftale, og som træder i stedet for alle andre garantier; udtrykkelige eller underforståede, herunder men ikke begrænset til underståede garantier for salgbarhed og egnethed til bestemte formål; og udelukker effektivt alt ansvar for indirekte, specielle, hædelige skader og følgeskader, som f.eks. men ikke begrænset til tab af fortjeneste.

Overholdelse

CE 0560

Dette produkt overholder EU's krav om radiointerferens.



* Trådløse og Ethernet LAN-funktioner må kun bruges indendørs.

Herved erklærer Philips Consumer Lifestyle, at dette produkt overholder de væsentlige krav og andre relevante bestemmelser i direktivet 1999/5/EC.

En kopi af EU-overensstemmelseserklæringen findes i PDF-versionen af brugervejledningen på www.philips.com/support.

Varemærker



"Blu-ray 3D" og "Blu-ray 3D"-logoet er varemærker tilhørende Blu-ray Disc Association.



BONUSVIEW™

"BD LIVE" og "BONUSVIEW" er varemærker tilhørende Blu-ray Disc Association.



"DVD Video" er et varemærke tilhørende DVD Format/Logo Licensing Corporation.



Java og alle andre Java-varemærker og -logoer er varemærker eller registrerede varemærker tilhørende Sun Microsystems, Inc. i USA og/eller andre lande.



Fremstillet på licens efter US Patentnumre: 5.956.674; 5.974.380; 6.226.616; 6.487.535; 7.392.195; 7.272.567; 7.333.929; 7.212.872 samt øvrige amerikanske og andre lande, der enten er udstedt og anmeldt. DTS-HD, symbolet, og DTS-HD og symbolet samlet er registrerede varemærker, og DTS-HD Master Audio | Essential er et varemærke tilhørende DTS, Inc. Der følger software med produktet. © DTS, Inc. Alle rettigheder forbeholdes.



Fremstillet under licens fra Dolby Laboratories. Dolby, Pro Logic og dobbelt-D-symbolet er varemærker tilhørende Dolby Laboratories.



DivX®, DivX Certified®, DivX Plus® HD og tilhørende logoer er varemærker tilhørende Rovi Corporation eller dennes datterselskaber og benyttes på licens.

OM DIVX VIDEO: DivX® er et digitalt videoformat, der er oprettet af DivX, LLC, som er et datterselskab under Rovi Corporation. Dette er en officiel DivX Certified® -enhed til afspilning af DivX-video. Besøg divx.com for at få yderligere oplysninger og softwareværktøjer, så du kan konvertere dine filer til DivX-videoer. OM DIVX VIDEO-ON-DEMAND: Denne DivX-certificerede® -enhed skal registreres for at kunne afspille DivX VOD-film (Video-on-Demand). Du skal finde DivX VOD-afsnittet i enhedskonfigurationsmenuen for at hente registreringskoden. Gå ind på vod.divx.com for at få yderligere oplysninger om registrering. DivX Certified® til afspilning af DivX® - og DivX Plus® HD (H.264/MKV)-video op til 1080p HD, herunder avanceret indhold.

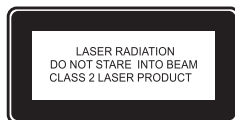


HDMI, HDMI-logoet og High-Definition Multimedia Interface er varemærker eller registrerede varemærker tilhørende HDMI licensing LLC i USA og andre lande.



(Kun tilgængelig i Asien-Stillehavsområdet og Kina)

RealNetworks, Real, Real-logoerne, RealPlayer og RealPlayer logoerne er varemærker eller registrerede varemærker tilhørende RealNetworks, Inc.





Regionale meddelelser

Advarsel: Usynlig laserstråling ved åbning når sikkerhedsafbrydere er ude af funktion. Undgå utsættelse for stråling. Bemærk: Netafbryderen er sekundært indkoblet og afbryder ikke strømmen fra nettet. Den indbyggede netdel er derfor tilsluttet til lysnettet så længe netstikket sidder i stikkontakten.

Norge

Typeskilt finnes på apparatens underside.

Observer: Nettbryteren er sekundært innkopleet.

Den innebygde netdelen er derfor ikke frakopleet nettet så lenge apparatet er tilsluttet nettkontakten.

For å redusere faren for brann eller elektrisk støt, skal apparatet ikke utsettes for regn eller fuktighet.

11 Sprogkode

Abkhazian	6566	Inupiaq	7375	Pushto	8083
Afar	6565	Irish	7165	Russian	8285
Afrikaans	6570	Íslenska	7383	Quechua	8185
Amharic	6577	Italiano	7384	Raeto-Romance	8277
Arabic	6582	Ivrit	7269	Romanian	8279
Armenian	7289	Japanese	7465	Rundi	8278
Assamese	6583	Javanese	7486	Samoan	8377
Avestan	6569	Kalaallisut	7576	Sango	8371
Aymara	6589	Kannada	7578	Sanskrit	8365
Azerhijani	6590	Kashmiri	7583	Sardinian	8367
Bahasa Melayu	7783	Kazakh	7575	Serbian	8382
Bashkir	6665	Kernewek	7587	Shona	8378
Belarusian	6669	Khmer	7577	Shqip	8381
Bengali	6678	Kinyarwanda	8287	Sindhi	8368
Bihari	6672	Kirghiz	7589	Sinhalese	8373
Bislama	6673	Komi	7586	Slovensky	8373
Bokmål, Norwegian	7866	Korean	7579	Slovenian	8376
Bosanski	6683	Kuanyama; Kwanyama	7574	Somali	8379
Brezhoneg	6682	Kurdish	7585	Sotho; Southern	8384
Bulgarian	6671	Lao	7679	South Ndebele	7882
Burmese	7789	Latina	7665	Sundanese	8385
Castellano, Español	6983	Latvian	7686	Suomi	7073
Catalán	6765	Letzeburgesch;	7666	Swahili	8387
Chamorro	6772	Limburgan; Limburger	7673	Swati	8383
Chechen	6769	Lingala	7678	Svenska	8386
Chewa; Chichewa; Nyanja	7889	Lithuanian	7684	Tagalog	8476
中文	9072	Luxembourgish;	7666	Tahitian	8489
Chuang; Zhuang	9065	Macedonian	7775	Tajik	8471
Church Slavic; Slavonic	6785	Malagasy	7771	Tamil	8465
Chuvash	6786	Magyar	7285	Tatar	8484
Corsican	6779	Malayalam	7776	Telugu	8469
Česky	6783	Maltese	7784	Thai	8472
Dansk	6865	Manx	7186	Tibetan	6679
Deutsch	6869	Maori	7773	Tigrinya	8473
Dzongkha	6890	Marathi	7782	Tonga (Tonga Islands)	8479
English	6978	Marshallese	7772	Tsonga	8483
Esperanto	6979	Moldavian	7779	Tswana	8478
Estonian	6984	Mongolian	7778	Türkçe	8482
Euskara	6985	Nauru	7865	Türkmen	8475
Ελληνικά	6976	Navaho; Navajo	7886	Twí	8487
Faroese	7079	Ndebele, North	7868	Uighur	8571
Français	7082	Ndebele, South	7882	Ukrainian	8575
Frysk	7089	Ndonga	7871	Urdu	8582
Fijian	7074	Nederlands	7876	Uzbek	8590
Gaelic; Scottish Gaelic	7168	Nepali	7869	Vietnamese	8673
Gallegan	7176	Norsk	7879	Volapuk	8679
Georgian	7565	Northern Sami	8369	Walloon	8765
Gikuyu; Kikuyu	7573	North Ndebele	7868	Welsh	6789
Guarani	7178	Norwegian Nynorsk;	7878	Wolof	8779
Gujarati	7185	Occitan; Provençal	7967	Xhosa	8872
Hausa	7265	Old Bulgarian; Old Slavonic	6785	Yiddish	8973
Herero	7290	Oriya	7982	Yoruba	8979
Hindi	7273	Oromo	7977	Zulu	9085
Hiri Motu	7279	Ossetian; Ossetic	7983		
Hrvatski	6779	Pali	8073		
Ido	7379	Panjabi	8065		
Interlingua (International)	7365	Persian	7065		
Interlingue	7365	Polski	8076		
Inuktitut	7385	Português	8084		

12 Indeks

2

2. lydsprog	18
2. undertekstsprog	18

3

3D-disk i 2D-tilstand	17
3D-sikkerhed	5
3D-video	17

5

5.1-højttalere	9
----------------	---

A

afspil disk	17
afspil fra iPod	23
afspil fra PC	27
afspil radio	21
afspil USB-lagerenhed	20
afspil video og diasshow fra iPod	23
afspilning med ét tryk på en knap	14
automatisk justering af undertekst	30
automatisk lydstyrke	29
automatisk standby	31
avancerede indstillinger	31

B

batterier	37
BD-Live	18
betjeningsknapper (disk)	17
betjeningsknapper (radio)	22
betjeningsknapper (USB)	17
billedfunktioner	21
billedindstillinger	30
billedopløsning	30
Blu-ray	17
BonusView	18
børnesikring	30
bortskaffelse	4

brugervejledning	2
------------------	---

D

datafiler	19
deep color	30
diasanimation	21
diasshow med musik	21
diskmenu	29
disksprog	29
display	30
DivX	19

E

Easylink (HDMI-CEC)	13
efterbehandling af lyd	31
enhedsnavn	16

F

fabriksindstillinger	31
fejlfinding (afspilning)	38
fejlfinding (billede)	38
fejlfinding (lyd)	38
fejlfinding (netværk)	40
filformater	35
fjernbetjening	5
forbedret lyd	31
forstærker	36
foruddefineret lydtilstand	28
frekvensbånd	22

G

genanvendelse	4
gentag	20

H

HDMI ARC	10
HDMI-CEC	13
HDMI-lyd	30
hjemmenetværk	14
højttaleroopsætning	13
højttalerposition	9
højttalerspecifikationer	34

hovedenhed 7

I	
indstil radiostationer	21
internet	14
iPod eller iPhone	23
iPod-musik	23

K	
kablet netværk	15
karaoke	27
kortlægning af lydindgang	14
kundesupport	2

L	
lyd	28
lyd fra andre enheder	12
lydformater	35
lydfunktioner	20
lydindstillinger	30
lydopsætning	14
lydsprog	29
lydtilslutning (analogt kabel)	12
lydtilslutning (HDMI ARC)	10
lydtilslutning (koaksialkabel)	12
lydtilslutning (optisk kabel)	12
lysstyrke	30

M	
manuel installation	13
mediedeling	25
medieformater	34
menusprog	29
mikrofon	7
miljø	4
muligheder	20

N	
nattilstand	30
netværk	14

O	
Ofte stillede spørgsmål	2
områdekoder	34
opdater skærmhjælp (brugervejledning)	33
opdater software (via internettet)	33

P	
PBC (play back control) (afspilningskontrol)	30
picture-in-picture	18
placering af undertekster	30
præference	29
programmer radiostationer	21

R	
radio	21
ryd BD-Live-hukommelse	18

S	
se 3D	17
shuffle	20
skift adgangskode.	30
skub disk ud	7
sleep-timer	31
softwareopdatering	32
softwareversion	32
sprogkode	44
standardindstillinger	31
standby med ét tryk på en knap	14
startmenu	16
stik	7
strømindstillinger	31
surroundsound	28
synkroniser billede og lyd	17
systemaudiostyring	14

T	
tegnset	19
tilslut en digital enhed (HDMI)	11
tilslut til TV	10
tilslutninger på forsiden	7
trådløs bageste lydkilde	10
trådløse højttalere	10

trådløst netværk	15
------------------	----

U

undertekstsprog	29
USB-lagerenhed	20

V

VCD	30
videoformater	37
videofunktioner	20
videoindstillinger	30
videotilslutning (composite video)	11
videotilslutning (HDMI ARC)	10
videotilslutning (standard HDMI)	10
VOD-kode (DivX)	20

Philips Consumer Lifestyle

SGP-1215-CE-HTB7590D/12

CE2012

(Report No. / Numéro du Rapport)

(Year in which the CE mark is affixed / Année au cours de laquelle le marquage CE a été apposé)

EC DECLARATION OF CONFORMITY

(DECLARATION DE CONFORMITE CE)

We / Nous, PHILIPS CONSUMER LIFESTYLE B.V.

(Name / Nom de l'entreprise)

TUSSENDIEPEN 4, 9206 AD DRACHTEN, THE NETHERLANDS

(address / adresse)

Declare under our responsibility that the electrical product(s):

(Déclarons sous notre propre responsabilité que le(s) produit(s) électrique(s):)

PHILIPS

HTB7590D/12

(brand name, nom de la marque)

(Type version or model, référence ou modèle)

Immersive Sound Home Theater

(product description, description du produit)

To which this declaration relates is in conformity with the following harmonized standards:

(Auquel cette déclaration se rapporte, est conforme aux normes harmonisées suivantes)

(title, number and date of issue of the standard / titre, numéro et date de parution de la norme)

EN60065:2002, A1:2006, A11:2008, A2:2010, A12:2011
EN55013:2001, A1:2003, A2:2006
EN55020:2007
EN55022:2006, A1:2007
EN55024:1998, A1:2001, A2:2003
EN61000-3-2:2006, A1:2009, A2:2009
EN61000-3-3:2008
EN62311:2008
IEC62087:2008
IEC62301:2005
EN300 328 V1.7.1:2006
EN301 489-1 V1.8.1:2008
EN301 489-17 V2.1.1:2009

Following the provisions of :

(Conformément aux exigences essentielles et autres dispositions pertinentes de:)

2006/95/EC (Low Voltage Directive / Directive Basse Tension 2006/95/CE)

2004/108/EC (EMC Directive / Directive EMC 2004/108/CE)

1999/5/EC (R&TTE Directive / Directive R&TTE 1999/5/CE)

2009/125/EC (ErP Directive / Directive ErP 2009/125/CE)

EC1275/2008 (Regulation for ErP Directive / Règlement pour les ErP Directive)

And are produced under a quality scheme at least in conformity with ISO 9001 or CENELEC

Permanent Documents

(Et sont fabriqués conformément à une qualité au moins conforme à la norme ISO 9001 ou aux Documents Permanents CENELEC)

Safety : NO68271

EMC : NEI-EMC-1-1202C108; NEI-EMC-2-1202C108

EMF : NEI-EMF-1-1202C108

RTTE : NEI-ETSP-1-1202C108; NEI-ETSE-1-1202C108

Remarks:

(Remarques:)

Drachten, Netherlands, April 12, 2012

(place, date / lieu, date)

A. Speelman, CL Compliance Manager

(signature, name and function / signature, nom et fonction)



Specifications are subject to change without notice
© 2016 Koninklijke Philips N.V. All rights reserved.
Trademarks are the property of Koninklijke Philips N.V. or their respective owners.

HTB7530D/7560D/7590D_12_UM_e11

