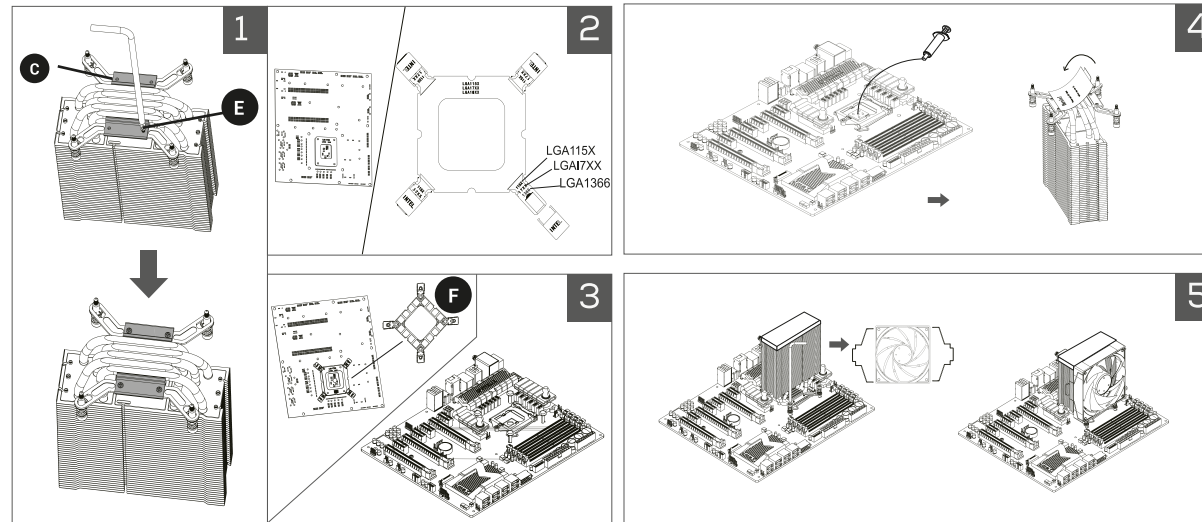


MCPU-XPRO

EN User manual / ES Manual de usuario / PT Manual do usuário / FR Manuel de l'utilisateur / IT Manuale d'uso / DE Benutzerhandbuch / PL Instrukcja obsługi / NL Gebruikershandleiding / دليل المستخدم

90x61x132 mm  
12V-0.2A  
280g

INTEL 1851/1700/1200/1156/1155/1151/ 1150/1366

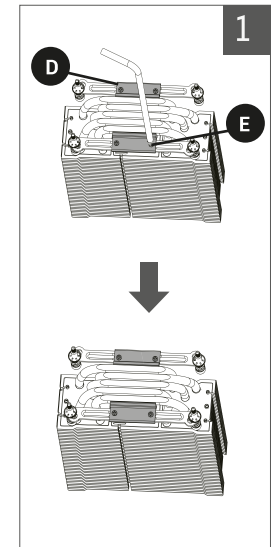


FR  
Cet appareil, ses accessoires et ses cordons sont recyclent  
À DÉPOSER EN MAGASIN  
OU  
À DÉPOSER EN DÉCHÈTERIE

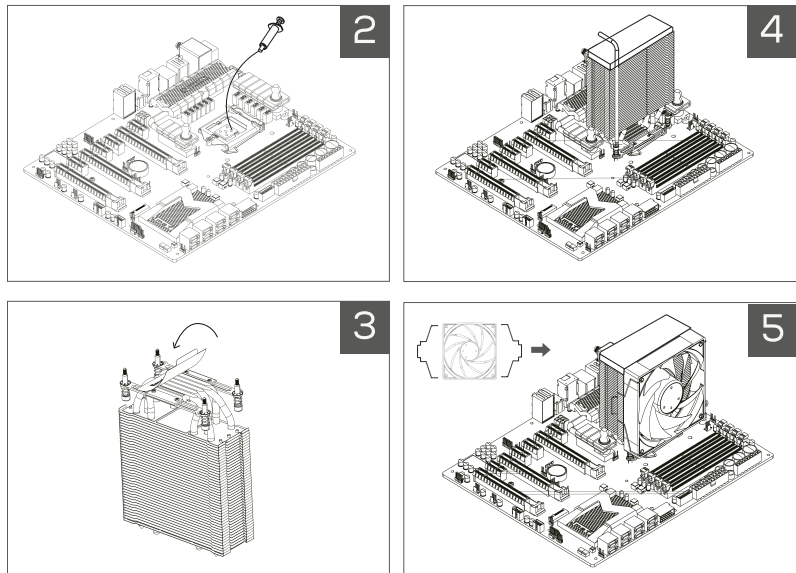
Points de collecte sur [www.quefairede mesdechets.fr](http://www.quefairede mesdechets.fr)  
Privilégiez la réparation ou le don de votre appareil !

MARSGAMING  
Biomag S. L.  
EU office:  
Address: Barratxi 39, Pab. 3  
01013, Vitoria, SPAIN  
Telephone: +34945124598  
Email: [atcliente@biomag.es](mailto:atcliente@biomag.es)

AMD AM5/AM4

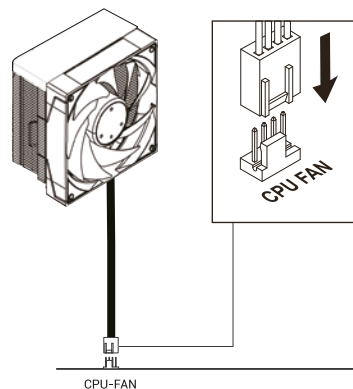


AMD AM5/AM4



CPU FAN CONNECTION

Conexión del ventilador de la CPU / Conexão do ventilador da CPU / Collegamento del ventilatore della CPU / Conexión du ventilateur de CPU / CPU-Lüfteranschluss / Polaczanie wentylatora CPU / CPU-ventilatorverbinding / توصيل مروحة وحدة المعالجة المركزية



EN Safety Recommendations and Reminders

- Keep children away from equipment parts while installing the computer.
- Unplug the computer's power cord before installation.
- Protect your hands and fingers when handling and installing components.
- Ensure that the processor socket is compatible with the heatsink.
- Remove the protective sticker from the heatsink block.
- Apply thermal paste to the processor. An excess of thermal paste can reduce the dissipation capability.
- Install the processor heatsink before placing the motherboard inside the case to keep the processor and other components at an optimal temperature.
- Gently tighten the mounting screws to the stop, without applying excessive force.
- It is recommended that the system has fans that bring fresh air into the case to keep the processor and other components at an optimal temperature.
- Keep the computer in a clean and dry environment, as dust and moisture can limit the lifespan of the computer's components.
- Important Notice: If you notice any damage or irregularities in the product, please do not proceed with the installation and contact our customer service immediately. Failure to follow these instructions may result in injury or further damage.

Troubleshooting

- High Processor Temperature:
  - Check if the thermal paste is in good condition; if it is old, clean it off and apply a new layer.
  - Ensure that the mounting installation is correct and that there is no gap between the processor surface and the base of the heatsink.
- Make sure that the screws securing the mounts to the motherboard are tightened to the stop without applying excessive force.
- Check the fan speed (RPM) through the BIOS menu or the monitoring software provided by the motherboard manufacturer.
- If the computer's airflow is insufficient, add fans to bring fresh air into the system.

Fan Not Spinning

- Check that the fan's power connector is plugged into the CPU FAN connector on the motherboard.
- Check the fan speed (RPM) through the BIOS menu or the monitoring software provided by the motherboard manufacturer.

Excessive Fan Noise

- The fan may generate noise if the speed is too high; adjust the fan speed curves in the BIOS to reduce fan speed (RPM) without compromising cooling.
- If the fan has been exposed to dust or dirt, it may have deteriorated; contact us for assistance.

Warranty

Your original purchase receipt will be required to make use of the warranty service. Keep it in a safe place. Device tampering, technical modifications of any kind, and damage due to external mechanical forces will void your warranty. To read the warranty terms and conditions, go to [es.marsgaming.eu/es/terms](http://es.marsgaming.eu/es/terms).

Compliance

You can consult the European Union Declaration of Conformity for the product at [www.marsgaming.eu/en/conformity](http://www.marsgaming.eu/en/conformity). For more information, visit [www.marsgaming.eu](http://www.marsgaming.eu).

Contact

If you have questions or problems with the product, feel free to contact us at: [atcliente@biomag.es](mailto:atcliente@biomag.es) / +34945124598.

ES Recomendaciones y recordatorios de seguridad:

- Mantén a los niños alejados de las partes del equipo mientras instale el ordenador.
- Desenchufe el cable de alimentación del ordenador antes de hacer la instalación.
- Proteja tus manos y dedos al manejar e instalar los componentes.
- Asegúrese de que el socket del procesador es compatible con el disipador.
- Extraiga la pegatina de protección del bloque de disipación.
- Aplique la pasta térmica en el procesador. Un exceso de pasta térmica puede empeorar la capacidad de disipación.
- Instale el disipador del procesador antes de introducir la placa base dentro del equipo para facilitar la instalación del disipador.
- Apriete suavemente los tornillos de los anclajes hasta el tope no aplique una fuerza excesiva.
- Es recomendable que el equipo disponga de ventiladores que introduzcan aire fresco al interior del equipo para mantener el procesador y el resto de componentes a una temperatura óptima.
- Mantenga el ordenador en un entorno limpio y seco. el polvo y la humedad pueden limitar la vida útil de los componentes del ordenador.
- Aviso importante: Si observa algún desperfecto o irregularidad en el producto, le rogamos que no proceda con la instalación y se ponga en contacto de inmediato con nuestro servicio de atención al cliente. No seguir estas indicaciones podría conllevar riesgos de lesiones o daños adicionales.

Resolución de problemas:

- Temperatura del procesador alta
  - Compruebe si la pasta térmica está en buen estado, si es antigua límpiela y aplique una nueva capa.
  - Revise que la instalación de los anclajes es correcta y que no hay ningún espacio entre la superficie del procesador y la base del disipador.
- Asegúrese de que los tornillos de los anclajes a la placa base están apretados hasta el tope sin aplicar una fuerza excesiva.
- Compruebe la velocidad del ventilador (RPM) mediante el menú BIOS o el programa de monitorización aportado por el fabricante de la placa base.
- En caso de que el flujo de aire del ordenador sea insuficiente, añada ventiladores que introduzcan aire fresco al sistema.

Ventilador no gira

- Compruebe que el conector de alimentación del ventilador está conectado al conector CPU FAN de la placa base.
- Compruebe la velocidad del ventilador (RPM) mediante el menú BIOS o el programa de monitorización aportado por el fabricante de la placa base.

**Ruido excesivo del ventilador**

- El ventilador puede generar ruido si la velocidad muy alta, ajuste las curvas de velocidad del ventilador en la BIOS para reducir la velocidad del ventilador (RPM) sin comprometer la refrigeración.
- Si el ventilador ha estado expuesto a polvo o suciedad puede haberse deteriorado, contáctenos para obtener ayuda.

**Garantía**

Se requerirá su recibo de compra original para hacer uso del servicio de garantía. Guárdelo en un lugar seguro. Las manipulaciones del dispositivo, las modificaciones técnicas de cualquier tipo y los daños debidos a fuerzas mecánicas externas anularán su garantía. Para leer los términos y condiciones de la garantía entra en es.marsgaming.eu/es/terms

**Cumplimiento**

Puede consultar la declaración de conformidad de la Unión Europea del producto en www.marsgaming.eu/en/conformity Para más información www.marsgaming.eu

**Contacto**

Si tiene preguntas o problemas con el producto no dude en ponerse en contacto con nosotros: attcliente@biomag.es / +34945124598

- PT Recomendações e lembretes de segurança:**
- Mantenha as crianças afastadas das peças do computador durante a instalação.
  - Desligue o cabo de alimentação do computador antes de instalar.
  - Proteja as suas mãos e dedos ao manusear e instalar componentes.
  - Certifique-se de que a tomada do processador é compatível com o dissipador de calor.
  - Retire o adesivo de proteção do bloco de dissipação.
  - Aplique a pasta térmica no processador. O excesso de pasta térmica pode piorar a capacidade de dissipação.
  - Instale o dissipador de calor do processador antes de inserir a motherboard no computador para facilitar a instalação do dissipador de calor.
  - Aperte suavemente os parafusos de fixação até que parem, não aplique força excessiva.
  - Remova-se de que o computador possa ventoinhas que introduzam ar fresco no computador para manter o processador e o resto dos componentes a uma temperatura ideal.
  - Mantenha o computador num ambiente limpo e seco, pois o pó e a humidade podem limitar a vida útil dos componentes do computador.
  - Aviso importante: Caso note algum dano ou irregularidade no produto, não prossiga com a instalação e contacte imediatamente o nosso serviço de apoio ao cliente. O não cumprimento destas instruções pode resultar no risco de ferimentos ou danos adicionais.

**Resolución de problemas:**

**Alta temperatura do processador**

- Verifique se a pasta térmica está em bom estado, se estiver antiga limpe e aplique uma nova camada.
- Verifique se a instalação das âncoras está correta e se não existe espaço entre a superfície do processador e a base do dissipador.
- Certifique-se de que os parafusos das buchas à placa de base estão apertados ao máximo, sem aplicar força excessiva.

**Instalación**

- Instalieren Sie den Prozessorkühlkörper, bevor Sie das Motherboard in den Computer einsetzen, um die Installation des Kühlkörpers zu erleichtern.
- Ziehen Sie die Ankerschrauben vorsichtig bis zum Anschlag an, wenden Sie keine übermäßige Kraft an.
- Es wird empfohlen, dass der Computer über Lüfter verfügt, die Frischluft in den Computer leiten, um den Prozessoren und die übrigen Komponenten auf einer optimalen Temperatur zu halten.
- Bewahren Sie den Computer in einer sauberen und trockenen Umgebung auf, da Staub und Feuchtigkeit die Lebensdauer der Computerkomponenten verkürzen können.
- Wichtiger Hinweis: Sollten Sie Schäden oder Unregelmäßigkeiten am Produkt feststellen, fahren Sie bitte nicht mit der Installation fort und wenden Sie sich umgehend an unseren Kundendienst. Die Nichtbeachtung dieser Anweisungen kann zu Verletzungen oder zusätzlichen Schäden führen.

**Fehlerhebung:**

**Hohe Prozessortemperatur**

- Überprüfen Sie, ob die Wärmeleitpaste in gutem Zustand ist. Wenn sie alt ist, reinigen Sie sie und tragen Sie eine neue Schicht auf.
- Überprüfen Sie, ob die Anker korrekt installiert sind und kein Platz zwischen der Oberfläche des Prozessors und der Basis des Kühlkörpers vorhanden ist.
- Achten Sie darauf, dass die Schrauben der Anker an der Grundplatte bis zum Anschlag angezogen werden, ohne übermäßige Kraft anzuwenden.
- Überprüfen Sie die Lüftergeschwindigkeit (U/min) mithilfe des BIOS-Menüs oder des Überwachungsprogramms des Motherboard-Herstellers.
- Wenn der Luftstrom des Computers nicht ausreicht, fügen Sie Lüfter hinzu, um frische Luft in das System zu bringen.

**Lüfter dreht sich nicht**

- Überprüfen Sie, ob der Lüfter Stromanschluss mit dem CPU-Lüfter-Anschluss auf der Hauptplatine verbunden ist.
- Überprüfen Sie die Lüftergeschwindigkeit (U/min) mithilfe des BIOS-Menüs oder des Überwachungsprogramms des Motherboard-Herstellers.

**Übermäßiger Lüfterlärm**

- Der Lüfter kann Geräusche erzeugen, wenn die Geschwindigkeit zu hoch ist. Passen Sie die Lüftergeschwindigkeitskurven im BIOS an, um die Lüftergeschwindigkeit (U/min) zu reduzieren, ohne die Kühlung zu beeinträchtigen.
- Wenn der Lüfter Staub oder Schmutz ausgesetzt war, ist er möglicherweise beschädigt. Bitte wenden Sie sich an uns, um Hilfe zu erhalten.

**Garantie**

Um den Garantieservice in Anspruch nehmen zu können, ist Ihr Original-Kaufbeleg erforderlich. Bewahren Sie es an einem sicheren Ort auf. Bei Eingriffen am Gerät, technischen Veränderungen jeglicher Art und Schäden durch äußere mechanische Kräfte erlischt die Garantie. Um die Garantiebedingungen zu lesen, gehen Sie zu es.marsgaming.eu/es/terms

**Einhaltung**

Die Konformitätserklärung der Europäischen Union für das Produkt können Sie unter www.marsgaming.eu/en/conformity einsehen Weitere Informationen finden Sie unter www.marsgaming.eu

**Kontakt**

Wenn Sie Fragen oder Probleme mit dem Produkt haben, zögern Sie nicht, uns zu kontaktieren: attcliente@biomag.es / +34945124598

**PL Zalecenia i przypomnienia dotyczące bezpieczeństwa:**

- Podczas instalowania komputera należy trzymać dłoń z dala od części komputera.
- Przed instalacją odłącz przewód zasilający od komputera.
- Chronić swoje dłonie i palce podczas przenoszenia i instalowania komponentów.

- Verifique a velocidade da ventoinha (RPM) utilizando o menu da BIOS ou o programa de monitorização fornecido pelo fabricante da motherboard.
- Se o fluxo de ar do computador for insuficiente, adicione ventoinhas para introduzir ar fresco no sistema.

**Ventilador não roda**

- Verifique se o conector de alimentação do ventilador está ligado ao conector CPU FAN na motherboard.
- Verifique a velocidade da ventoinha (RPM) utilizando o menu da BIOS ou o programa de monitorização fornecido pelo fabricante da motherboard.

**Ruido excesivo do ventilador**

- A ventoinha pode gerar ruído se a velocidade for demasiado elevada, ajuste as curvas de velocidade da ventoinha na BIOS para reduzir a velocidade da ventoinha (RPM) sem comprometer o arrefecimento.
- Se o ventilador tiver sido exposto a pó ou sujidade, pode estar deteriorado, contacte-nos para obter ajuda.

**Garantia**

O seu recibo de compra original será necessário para usufruir do serviço de garantia. Guarde-o num local seguro. Alterações no dispositivo, modificações técnicas de qualquer tipo e danos devido a forças mecánicas externas anularão a sua garantia. Para ler os termos e condições da garantia, aceda a es.marsgaming.eu/es/terms

**Conformidade**

Podę consultar a declaração de conformidade da União Europeia para o produto em www.marsgaming.eu/en/conformity Para mais informações www.marsgaming.eu

**Contato**

Se tiver dúvidas ou problemas com o produto, não hesite em contactar-nos: attcliente@biomag.es / +34945124598

**IT Raccomandazioni e promemoria sulla sicurezza:**

- Tenere i bambini lontani dalle parti del computer durante l'installazione del computer.
- Scollegare il cavo di alimentazione dal computer prima dell'installazione.
- Proteggere le mani e le dita durante la manipolazione e l'installazione dei componenti.
- Assicurarsi che il socket del processore sia compatibile con il dissipatore di calore.
- Rimuovere l'adesivo di protezione dal blocco dissipatore.
- Applicare la pasta termica sul processore. Un eccesso di pasta termica può peggiorare la capacità di dissipazione.
- Installare il dissipatore di calore del processore prima di inserire la scheda madre nel computer per facilitare l'installazione del dissipatore di calore.
- Stringere delicatamente le viti di ancoraggio fino all'arresto, non applicare una forza eccessiva.
- Si consiglia di dotare il computer di ventole che introducono aria fresca nel computer per mantenere il processore e il resto dei componenti a una temperatura ottimale.
- Conservare il computer in un ambiente pulito e asciutto, polvere e umidità possono limitare la durata dei componenti del computer.
- Avviso importante: Se si notano danni o irregolarità nel prodotto, si prega di non procedere con l'installazione e di contattare immediatamente il nostro servizio clienti. La mancata osservanza di queste indicazioni potrebbe comportare il rischio di lesioni o danni aggiuntivi.

**Risoluzione dei problemi:**

**Temperatura elevata del processore**

- Controlla se la pasta termica è in buone condizioni, se è vecchia puliscila e applica un nuovo strato.
- Verificare che l'installazione degli ancoraggi sia corretta e che non vi sia spazio tra la superficie del processore e

la base del dissipatore.

- Assicurarsi che le viti degli ancoraggi alla piastra di base siano serrate a fondo senza applicare una forza eccessiva.
- Controllare la velocità della ventola (RPM) utilizzando il menu BIOS o il programma di monitoraggio fomito dal produttore della scheda madre.
- Se il flusso d'aria del computer è insufficiente, aggiungere ventole per introdurre aria fresca nel sistema.

**La ventola non gira**

- Verificare che il connettore di alimentazione della ventola sia collegato al connettore CPU FAN sulla scheda madre.
- Controllare la velocità della ventola (RPM) utilizzando il menu BIOS o il programma di monitoraggio fornito dal produttore della scheda madre.

**Rumore eccessivo della ventola**

- La ventola potrebbe generare rumore se la velocità è troppo elevata, regolare le curve di velocità della ventola nel BIOS per ridurre la velocità della ventola (RPM) senza compromettere il raffreddamento.
- Se la ventola è stata esposta a polvere o sporco potrebbe essersi deteriorata, contattarci per ricevere assistenza.

**Garanzia**

Per usufruire del servizio di garanzia sarà necessaria la ricevuta di acquisto originale. Conservarlo in un luogo sicuro. La manomissione del dispositivo, modifiche tecniche di qualsiasi tipo e danni dovuti a forze meccaniche esterne invalideranno la garanzia. Per leggere i termini e le condizioni della garanzia, vai su es.marsgaming.eu/es/terms

**Conformità**

È possibile consultare la dichiarazione di conformità dell'Unione Europea per il prodotto su www.marsgaming.eu/en/conformity Per maggiori informazioni www.marsgaming.eu

**Contatto**

Se hai domande o problemi con il prodotto, non esitare a contattarci: attcliente@biomag.es / +34945124598

**FR Recommandations et rappels de sécurité :**

- Gardez les enfants loin des pièces de l'ordinateur lors de l'installation de l'ordinateur.
- Débranchez le cordon d'alimentation de l'ordinateur avant l'installation.
- Protégez vos mains et vos doigts lors de la manipulation et de l'installation des composants.
- Assurez-vous que le socket du processeur est compatible avec le dissipateur thermique.
- Retirez l'autocollant de protection du bloc de dissipation.
- Appliquez la pâte thermique sur le processeur. Un excès de pâte thermique peut aggraver la capacité de dissipation.
- Installez le dissipateur thermique du processeur avant d'insérer la carte mère dans l'ordinateur pour faciliter l'installation du dissipateur thermique.
- Serez doucement les vis d'ancrage jusqu'à ce qu'elles s'arrêtent, n'appliquez pas de force excessive.
- Il est recommandé que l'ordinateur soit équipé de ventilateurs qui introduisent de l'air frais dans l'ordinateur pour maintenir le processeur et le reste des composants à une température optimale.
- Gardez l'ordinateur dans un environnement propre et sec, la poussière et l'humidité peuvent limiter la durée de vie des composants de l'ordinateur.
- Avis important : Si vous remarquez des dommages ou des irrégularités dans le produit, veuillez ne pas procéder

**DE Sicherheitsempfehlungen und Erinnerungen:**

- Halten Sie Kinder während der Installation des Computers von Computerteilen fern.
  - Ziehen Sie die Anker von der Installation das Netzkaabel vom Computer ab.
  - Stellen Sie sicher, dass die Prozessorkühlkörper mit dem Kühlkörper kompatibel ist.
  - Entfernen Sie den Schutzauflöber vom Ableitungsblock.
  - Tragen Sie die Wärmeleitpaste auf den Prozessor auf. Überschüssige Wärmeleitpaste kann die Verlustleistung verschlechtern.
- Bring de thermische pasta aan op de processor. Een teveel aan koelpasta kan het dissipatievermogen verslechteren.
- Installeer het koellichaam van de processor voordat u het moederbord in de computer plaatst om de installatie van het koellichaam te vergemakkelijken.
  - Zorg ervoor dat de ankers correct vast totdat ze niet verder kunnen, oefen geen overmatige kracht uit.
  - Het wordt aanbevolen dat de computer ventilatoren heeft die frisse lucht in de computer brengen om de processor en de rest van de componenten op een optimale temperatuur te houden.
  - Houd de computer in een schone en droge omgeving. Stof en vocht kunnen de levensduur van de computeronderdelen beperken.
- Belangrijke opmerking: Als u schade of onregelmatigheden aan het product opmerkt, ga dan niet verder met de installatie en neem onmiddellijk contact op met onze klantenservice. Het niet opvolgen van deze aanwijzingen kan leiden tot risico op letsel of extra schade.

**Problemen oplossen:**

**Hoge processortemperatuur**

- Controleer of de koelpasta in goede staat is, indien oud, maak deze schoon en breng een nieuwe laag aan.
- Controleer of de installatie van de ankers correct is en of er geen ruimte is tussen het oppervlak van de processor en de onderkant van het koellichaam.
- Zorg ervoor dat de schroeven van de ankers aan de basisplaat zo ver mogelijk worden aangedraaid zonder overmatige kracht uit te oefenen.
- Controleer de ventilatorsnelheid (RPM) met behulp van het BIOS-menu of het monitoringprogramma van de fabrikant van het moederbord.
- Als de luchtstroom van de computer onvoldoende is, voeg dan ventilatoren toe om frisse lucht in het systeem te brengen.

**De ventilator draait niet**

- Controleer of de voedingsconnector van de ventilator is aangesloten op de CPU FAN-connector op het moederbord.
- Controleer de ventilatorsnelheid (RPM) met behulp van het BIOS-menu of het monitoringprogramma van de fabrikant van het moederbord.

**Overmatig ventilatorgeluid**

-De ventilator kan geluid genereren als de snelheid te hoog is. Pas de ventilatorsnelheidscurven in het BIOS aan om de ventilatorsnelheid (RPM) te verlagen zonder de koeling in gevaar te brengen.

- Als de ventilator is blootgesteld aan stof of vuil, is deze mogelijk beschadigd. Neem contact met ons op voor hulp.

**Garantie**

Om gebruik te kunnen maken van de garantieservice heeft u uw originele aankoopnaam nodig. Bewaar het op een veilige plaats. Door knoeien met het apparaat, technische wijzigingen van welke aard ook en schade als gevolg van externe mechanische krachten vervalt uw garantie. Ga naar es.marsgaming.eu/es/terms om de voorwaarden van de garantie te lezen

**Naleging**

U kunt de conformiteitsverklaring van de Europese Unie voor het product raadplegen op www.marsgaming.eu/en/conformity Voor meer informatie www.marsgaming.eu

**Contact**

Als u vragen of problemen heeft met het product, aarzel dan niet om contact met ons op te nemen: attcliente@biomag.es / +34945124598

à l'installation et contacter immédiatement notre service client. Le non-respect de ces instructions pourrait entraîner un risque de blessure ou des dommages supplémentaires.

**Dépannage :**

- Température élevée du processeur**
- Vérifiez si la pâte thermique est en bon état, si elle est ancienne, nettoyez-la et appliquez une nouvelle couche.
- Vérifiez que l'installation des ancrages est correcte et qu'il n'y a pas d'espace entre la surface du processeur et la base du dissipateur thermique.
- Assurez-vous que les vis des ancrages à la plaque de base sont serrées au maximum sans appliquer de force excessive.
- Vérifiez la vitesse du ventilateur (RPM) à l'aide du menu du BIOS ou du programme de surveillance fourni par le fabricant de la carte mère.
- Si le débit d'air de l'ordinateur est insuffisant, ajoutez des ventilateurs pour introduire de l'air frais dans le système.

**Le ventilateur ne tourne pas**

- Vérifiez que le connecteur d'alimentation du ventilateur est connecté au connecteur CPU FAN de la carte mère.
- Vérifiez la vitesse du ventilateur (RPM) à l'aide du menu du BIOS ou du programme de surveillance fourni par le fabricant de la carte mère.

**Bruit excessif du ventilateur**

- Le ventilateur peut générer du bruit si la vitesse est trop élevée, ajustez les courbes de vitesse du ventilateur dans le BIOS pour réduire la vitesse du ventilateur (RPM) sans compromettre le refroidissement.
- Si le ventilateur a été exposé à la poussière ou à la saleté, il a pu se détériorer, veuillez nous contacter pour obtenir de l'aide.

**Garantie**

Vous requérez d'achat original sera requis pour bénéficier du service de garantie. Conservez-le dans un endroit sûr. Toute altération de l'appareil, modifications techniques de toute nature et dommages dus à des forces mécaniques externes annuleront votre garantie. Pour lire les termes et conditions de la garantie, rendez-vous sur es.marsgaming.eu/es/terms

**Conformität**

Vous pouvez consulter la déclaration de conformité de l'Union européenne du produit sur www.marsgaming.eu/en/conformity Pour plus d'informations www.marsgaming.eu

**Contact**

Si vous avez des questions ou des problèmes avec le produit, n'hésitez pas à nous contacter : attcliente@biomag.es / +34945124598

**DE Sicherheitsempfehlungen und Erinnerungen:**

- Halten Sie Kinder während der Installation des Computers von Computerteilen fern.
- Ziehen Sie vor der Installation das Netzkaabel vom Computer ab.
- Stellen Sie sicher, dass die Prozessorkühlkörper mit dem Kühlkörper kompatibel ist.
- Entfernen Sie den Schutzauflöber vom Ableitungsblock.
- Tragen Sie die Wärmeleitpaste auf den Prozessor auf. Überschüssige Wärmeleitpaste kann die Verlustleistung verschlechtern.

-احم يدك وأصابعك عند التعامل مع المكونات وتثبيتها.

-تأكد من توافق مقبس المعالج مع المبرد الحثري.

-قم بإزالة مصلق الحماية من كتلة التبريد.

-وضع المعجون الحثري على المعالج. يمكن أن يؤدي المعجون الحثري الزائد إلى تفاقم قدرة التبريد.

-قم بتثبيت المبرد الحثري للمعالج قبل إدخال اللوحة الأم في الكمبيوتر لتسهيل تركيب المبرد الحثري.

-قم بربط مسامير التثبيت بلطف حتى تتوقف، ولا تستخدم القوة المفرطة.

-يُنصح أن يحتوي الكمبيوتر على مراوح تعمل على إدخال الهواء النقي إلى الكمبيوتر للحفاظ على المعالج وبأقل المكونات في درجة حرارة مثالية.

-احتفظ بالكمبيوتر في بيئة نظيفة وجافة، حيث يمكن أن يحد الغبار والرطوبة من عمر مكونات الكمبيوتر.

-ملاحظة هامة: إذا لاحظت أي ضرر أو عدم انتظام في المنتج، يرجى عدم اتباع هذه التعليمات والاتصال بخدمة العملاء لدينا على الفور. قد يؤدي عدم اتباع هذه التعليمات إلى خطر الإصابة أو حدوث أضرار إضافية.

**استكشاف الأخطاء وإصلاحها:**

ارتفاع درجة حرارة المعالج

-تأكد من أن المعجون الحثري بحالة جيدة، وإذا كان قديماً، نظفبه وضعي طبقة جديدة.

-تأكد من صحة تركيب نقاط التثبيت وعدم وجود مسافة بين سطح المعالج وقاعدة المبرد الحثري.

-تأكد من ربط براني المثبتات بلوحة القاعدة إلى أقصى حد ممكن دون استخدام قوة مفرطة.

-تحقق من سرعة المروحة (RPM) باستخدام قائمة BIOS أو برنامج المراقبة المقدم من الشركة المصنعة للوحة الأم.

-إذا كان تدفق الهواء في الكمبيوتر غير كافٍ، قم بإضافة مراوح إدخال الهواء النقي إلى النظام.

المروحة لا تدور

-تأكد من توصيل موصل طاقة المروحة بموصل CPU FAN الموجود على اللوحة الأم.

-تحقق من سرعة المروحة (RPM) باستخدام قائمة BIOS أو برنامج المراقبة المقدم من الشركة المصنعة للوحة الأم.

**ضمان**

يُستلَب منك إثبات الشراء الأصلي للاستفادة من خدمة الضمان. احتفظ بها في مكان آمن.
سُويِد العيب بالجهة، والتعديلات الفنية من أي نوع، والأضرار الناجمة عن القوى الميكانيكية الخارجية إلى إبطال الضمان الخاص بك. لقراءة شروط وأحكام الضمان، انتقل إلى es.marsgaming.eu/es/terms

مثال

يمكنك الرجوع إلى إعلان المراقبة الخاص بالاتحاد الأوروبي للمنتج على -www.marsgaming.eu/en/conformity

لمزيد من المعلومات www.marsgaming.eu

**Contact**

إذا كانت لديك أسئلة أو مشاكل مع المنتج، فلا تتردد في الاتصال بنا: attcliente@biomag.es /

+34945124598

AR

توصيات وتذكيرات السلامة:

- إبعاد الأطفال عن أجزاء الكمبيوتر أثناء تركيب المكونات.

- إفضل سلك الطاقة من الكمبيوتر قبل التثبيت.