



SEI

RS7\*  
RS54H\*  
RS57H\*  
RS76\*

# Frigorifero

## Manuale dell'utente

immagina le possibilità

Grazie per avere acquistato questo prodotto Samsung.

Elettrodomestico indipendente

**SAMSUNG**

# sommario

---

<b>INFORMAZIONI PER LA SICUREZZA</b> .....	2
<b>IMPOSTAZIONE DEL FRIGORIFERO SIDE-BY-SIDE</b> .....	14
<b>FUNZIONAMENTO DEL FRIGORIFERO SAMSUNG SIDE-BY-SIDE</b> .....	24
<b>RISOLUZIONE DEI PROBLEMI</b> .....	34

## informazioni per la sicurezza

---

### **INFORMAZIONI PER LA SICUREZZA**

---


- Prima di attivare l'elettrodomestico, leggere per intero il presente manuale e conservarlo in un luogo sicuro vicino allo stesso per qualsiasi riferimento futuro.
- Utilizzare questo elettrodomestico solo per gli scopi cui è destinato, come descritto nel presente manuale di istruzioni. L'uso di questo elettrodomestico da parte di persone (ivi inclusi bambini) con ridotte capacità fisiche, sensoriali o mentali oppure che manchino di esperienza e conoscenza a tale proposito non è ammesso, a meno che queste non siano soggette alla supervisione o alla formazione in merito all'uso dell'elettrodomestico da parte di una persona responsabile della loro sicurezza.
- Questo apparecchio può essere utilizzato da bambini di età superiore agli 8 anni e da persone con handicap fisici, sensoriali o mentali o senza esperienza o conoscenza del prodotto solo sotto la supervisione di una persona responsabile o nel caso in cui abbiano ricevuto informazioni specifiche sull'uso sicuro dell'apparecchio e ne abbiano compreso i rischi ad esso associati. I bambini non devono giocare con l'apparecchio. La pulizia e la manutenzione dell'apparecchio non devono essere eseguite da bambini senza la supervisione di










Italiano - 2

un adulto responsabile.

- Le Avvertenze e le Istruzioni per la Sicurezza Importanti contenute nel presente manuale non comprendono tutte le possibili condizioni e situazioni che si possono verificare. L'utilizzatore deve utilizzare il buon senso, fare attenzione e prestare cura durante l'installazione, la manutenzione ed il funzionamento dell'elettrodomestico.
- Siccome le seguenti istruzioni coprono diversi modelli, le caratteristiche del vostro frigorifero potrebbero differire leggermente da quelle descritte in questo manuale e non tutti i segnali di avvertenza potrebbero essere applicabili. Per qualsiasi domanda o dubbio non esitate a contattare il nostro centro assistenza più vicino o a visitare il nostro sito internet [www.samsung.com](http://www.samsung.com) per assistenza ed informazioni.

### Simboli e precauzioni per la sicurezza importanti:

	Pericoli o procedure non sicure che potrebbero causare gravi lesioni personali o la morte.
---	--

	Pericoli o procedure non sicure che potrebbero causare lesioni personali minori o danni a cose.
	NON tentare.
	NON smontare.
	NON toccare.
	Seguire le istruzioni attentamente.
	Scollegare la spina del cavo di alimentazione dalla presa elettrica.
	Assicurarsi che il dispositivo sia collegato a terra per evitare scosse elettriche.
	Contattare il centro assistenza per ottenere supporto.
	Nota.

Questi segnali di avvertenza consentono di evitare lesioni alla persona.

È necessario osservarli attentamente.

Dopo aver letto la presente sezione, conservarla con cura per riferimento futuro.



## SEGNALI DI AVVERTENZA IMPORTANTI PER IL TRASPORTO ED IL LUOGO DI INSTALLAZIONE


- ★ • Durante il trasporto e l'installazione dell'elettrodomestico, fare attenzione a non danneggiare alcuna parte del circuito di refrigerazione.
- Qualora il refrigerante dovesse fuoriuscire dai tubi, potrebbe incendiarsi o causare lesioni agli occhi. Se si nota una perdita, evitare fiamme libere o potenziali fonti di incendio ed aerare per qualche minuto la stanza in cui si trova l'elettrodomestico.
- Per evitare la formazione di una miscela infiammabile di gas e aria, qualora si dovesse verificare una perdita nel circuito di refrigerazione, le dimensioni della stanza in cui l'elettrodomestico può essere posizionato dipendono dalla quantità di refrigerante utilizzato.
- Non accendere mai l'elettrodomestico qualora dovesse presentare tracce di danneggiamento. In caso di dubbi, consultare il proprio rivenditore. La stanza dove il frigorifero

verrà posizionato deve avere dimensioni pari a 1 m<sup>3</sup> per ogni 8 g di refrigerante R600a utilizzato all'interno dell'elettrodomestico. La quantità di refrigerante presente nell'elettrodomestico specifico è indicata sulla targhetta di identificazione che si trova al suo interno.



## SEGNALI DI AVVERTENZA IMPORTANTI PER L'INSTALLAZIONE

- ☐ • Non installare il frigorifero in un luogo umido o in cui potrebbe venire a contatto con l'acqua.
- Il deterioramento del materiale isolante delle parti elettriche potrebbe causare scosse elettriche o incendi.
- Non collocare questo frigorifero alla luce solare diretta, né esporlo al calore emanato da stufe, radiatori o altri elettrodomestici.
- Non collegare più elettrodomestici in un'unica presa di corrente multipla. Il frigorifero dovrebbe essere sempre collegato a una presa elettrica singola con una tensione nominale corrispondente a quella riportata sulla targhetta

- delle prestazioni di esercizio.
- Questo accorgimento consente di ottenere prestazioni ottimali ed evita inoltre il sovraccarico dell'impianto elettrico domestico, il quale, in caso di surriscaldamento dei fili elettrici, potrebbe provocare pericolo di incendi.
  - Se la presa elettrica si è allentata, non attaccare la spina del cavo di alimentazione.
  - Questo potrebbe generare scosse elettriche o incendi.
  - Non utilizzare un cavo che mostri segni di lacerazioni o abrasioni sulla superficie o alle estremità.
  - Non piegare eccessivamente il cavo di alimentazione, né schiacciarlo collocandovi sopra oggetti pesanti.
  - Non utilizzare l'aerosol vicino al frigorifero
  - L'uso di aerosol vicino al frigorifero potrebbe causare esplosioni o incendi.
- 
- ★ • Prima dell'uso, questo frigorifero deve essere installato e posizionato conformemente alle indicazioni del manuale.
  - Collegare la spina del cavo di alimentazione nella posizione
- adatta con il cavo verso il basso.
- Se si collega la spina del cavo di alimentazione in posizione rovescia, il cavo potrebbe tagliarsi e causare incendi o scosse elettriche.
  - Assicurarsi che la spina del cavo di alimentazione non venga schiacciata o danneggiata dalla parte posteriore del frigorifero.
  - Quando si sposta il frigorifero, fare attenzione a non schiacciare o danneggiare il cavo di alimentazione.
  - Si presenterebbero rischi di incendio.
  - L'elettrodomestico deve essere posizionato in modo tale che la spina sia accessibile dopo l'installazione.
- 
-  • Il frigorifero deve essere collegato a terra.
  - È necessario collegare a terra il frigorifero, onde evitare eventuali perdite di energia elettrica o scosse elettriche.
  - Per la messa a terra, non utilizzare mai tubi di gas, linee telefoniche o altri cavi potenziali conduttori di energia elettrica.
  - L'uso improprio della spina di messa a terra può causare scosse elettriche.



- Se il cavo di alimentazione si danneggia, farlo sostituire immediatamente dall'azienda produttrice o da un tecnico dell'assistenza.
- Il fusibile presente nel frigorifero deve essere sostituito da un tecnico qualificato o da una società incaricata dell'assistenza.
- Il mancato rispetto di questa avvertenza può causare scosse elettriche o lesioni personali.



### **SEGNALI DI ATTENZIONE PER L'INSTALLAZIONE**



- Assicurarsi che le fessure di ventilazione presenti nella struttura esterna e di sostegno non siano ostruite.
- Dopo l'installazione dell'elettrodomestico, attendere almeno 2 ore prima di attivarlo.



### **SEGNALI DI AVVERTENZA IMPORTANTI PER L'USO**



- Non inserire la spina del cavo di alimentazione con le mani bagnate.
- Non collocare oggetti sopra l'elettrodomestico.

- Quando si apre o chiude lo sportello, fare attenzione ed evitare che cadano all'esterno oggetti che potrebbero causare lesioni personali e/o danni materiali.
- Non appoggiare recipienti pieni d'acqua sopra al frigorifero.
- Se l'acqua fuoriuscisse, si presenterebbero rischi di incendio o scosse elettriche.
- Non lasciare che i bambini si appendano alla porta.
- Il mancato rispetto di questa avvertenza può causare gravi lesioni personali.
- Non lasciare gli sportelli del frigorifero aperti se questo ultimo viene lasciato incustodito e non lasciare che i bambini entrino nel frigorifero.
- Vi è il rischio che i bambini restino intrappolati e subiscano gravi lesioni personali a causa delle basse temperature.
- Non mettere mai le dita od oggetti nell'apertura dell'erogatore.
- In caso di mancato rispetto di questa avvertenza si possono subire lesioni personali o causare danni materiali.
- Non conservare sostanze volatili o infiammabili nel frigorifero quali benzene, solventi, alcool, etere o

GPL.

- La conservazione di qualsiasi simile prodotto può causare esplosioni.
- Non mettere nel frigorifero prodotti farmaceutici, materiale scientifico o altri prodotti sensibili alle basse temperature.
- I prodotti che richiedono rigidi controlli della temperatura non vanno conservati in frigorifero.
- Non utilizzare elettrodomestici elettrici all'interno del frigorifero, a meno che non siano del tipo consigliato dall'azienda produttrice.
- Non utilizzare un asciugacapelli per asciugare l'interno del frigorifero. Non introdurre nel frigorifero candele accese per rimuovere i cattivi odori.
- Questo potrebbe causare scosse elettriche o incendi.
- Non toccare con le mani bagnate le pareti interne del congelatore, né i prodotti conservati al suo interno.
- La pelle delle mani potrebbe restare attaccata a una superficie.
- Per accelerare la procedura di sbrinamento, non utilizzare dispositivi meccanici o di altro tipo, diversi da quelli consigliati

dall'azienda produttrice.

- Non danneggiare il circuito di refrigerazione.



- Questo prodotto è destinato solo alla conservazione di cibi in ambienti domestici.
- Le bottiglie vanno riposte avvicinandole tra loro, in modo che non cadano.
- Se si nota una perdita di gas, evitare fiamme libere o potenziali fonti di incendio ed aerare per qualche minuto la stanza in cui si trova l'elettrodomestico.
- Usare esclusivamente lampadine a LED fornite dal produttore o dai tecnici autorizzati.
- I bambini vanno sorvegliati per evitare che non giochino con l'elettrodomestico e/o si arrampichino sullo stesso.



- Non smontare né riparare da soli il frigorifero.
- Potrebbe verificarsi un incendio, un funzionamento anomalo e/o lesioni personali. In caso di malfunzionamento, si prega di contattare i tecnici autorizzati.

- ✎ • Se l'elettrodomestico produce uno strano rumore, una fiamma, odore o fumo, scollegare la spina del cavo di alimentazione immediatamente e contattare il centro di assistenza più vicino.
- Il mancato rispetto di questa avvertenza può causare pericoli di natura elettrica o rischio di incendio. Assicurarsi che le fessure di ventilazione presenti nella struttura esterna e di sostegno non siano ostruite.
- In caso di difficoltà al momento della sostituzione della lampadina, contattare i tecnici autorizzati.
- Se i prodotti sono dotati di lampadina a LED, non smontare da soli né il coperchio della lampadina né la lampadina stessa.
- Si prega di contattare i tecnici autorizzati.
- Se si rileva la presenza di polvere o acqua all'interno del frigorifero, staccare la spina del cavo di alimentazione e rivolgersi a un centro di assistenza Samsung Electronics.
- Vi è il rischio di incendio.



## SEGNALI DI ATTENZIONE PER L'USO

- ★ • Per ottimizzare le prestazioni del prodotto, procedere come segue:
  - Non collocare i cibi in prossimità delle aperture di sfianto poste sul retro dell'elettrodomestico, poiché potrebbero ostruire la circolazione dell'aria nello scomparto frigorifero.
  - Avvolgere il cibo adeguatamente o collocarlo in contenitori a tenuta d'aria prima di inserirlo nel frigorifero.
- Non riporre nello scomparto congelatore bibite gassate o frizzanti. Non mettere bottiglie o qualsiasi altro tipo di contenitore di vetro nel congelatore.
- Quando il contenuto si congela, il vetro può rompersi e provocare lesioni personali o danni a cose.
- Non alterare il funzionamento del frigorifero o modificare lo stesso.
- Alterazioni o modifiche potrebbero causare lesioni personali e/o causare danni a cose. Qualsiasi alterazione o modifica effettuata da terzi su questo elettrodomestico completo non è coperta dal servizio garanzia Samsung. Samsung non potrà essere ritenuta responsabile per problemi legati alla sicurezza e danni derivanti da



- modifiche apportate da terzi.
- Non ostruire le aperture di ventilazione.
  - Se le aperture di ventilazione vengono ostruite, in particolare da sacchetti di plastica, il frigorifero può essere soggetto a eccessiva refrigerazione. Se questo periodo di refrigerazione dura troppo a lungo, il filtro dell'acqua può rompersi e causare perdite di acqua.
  - Non mettere del cibo appena introdotto per il congelamento vicino a cibo già congelato.
  - Attenersi ai limiti di tempo stabiliti per la conservazione e alle date di scadenza dei prodotti congelati.
  - Riempire il serbatoio d'acqua, il vassoio del ghiaccio e creare cubetti di ghiaccio utilizzando esclusivamente acqua potabile.
  - Utilizzare solo il dispositivo di produzione del ghiaccio fornito con il frigorifero.
  - L'erogazione dell'acqua a questo frigorifero va installata/collegata da personale qualificato e il collegamento deve essere eseguito esclusivamente a una condotta di acqua potabile.
  - Affinché il dispositivo di produzione del ghiaccio possa funzionare correttamente,

è necessaria una pressione dell'acqua pari a 138 ~ 862 kPa(19.9 ~ 125.1 psi).

- Non conservare olii vegetali nei balconcini della porta del frigorifero. L'olio potrebbe solidificarsi ed il suo sapore ne risulterebbe alterato rendendo l'olio difficile da utilizzare. Inoltre, il contenitore aperto potrebbe perdere, nel qual caso l'olio fuoriuscito potrebbe, solidificandosi, provocare la rottura del balconcino. Una volta aperto il contenitore, si consiglia di conservarlo in un luogo fresco e al riparo dalla luce quale ad esempio una credenza o un ripostiglio.
- Esempi di olii vegetali: Olio di oliva, di semi, vinacciolo, ecc.



ATTENZIONE

## SEGNALI DI ATTENZIONE PER LA PULIZIA E LA MANUTENZIONE



- Non spruzzare direttamente acqua all'interno o all'esterno del frigorifero.
- Questo potrebbe generare rischi di scosse elettriche o incendi.
- Non spruzzare gas infiammabili vicino al frigorifero.
- Si presenterebbero rischi di

- esplosione o incendio.
- Non spruzzare prodotti di pulizia spray direttamente sul display.
  - Le lettere stampate sul display potrebbero essere rimosse.
  - Rimuovere i corpi estranei o la polvere dai poli della spina del cavo di alimentazione. Tuttavia, non utilizzare un panno bagnato o umido per pulire la spina del cavo di alimentazione e rimuovere eventuali corpi estranei o polvere dai poli.
  - Altrimenti questo potrebbe generare rischi di scosse elettriche o incendi.
  - Non mettere mai le dita o altri oggetti nell'apertura dell'erogatore e nello scivolo del ghiaccio.
  - Si possono subire lesioni personali o causare danni materiali.



- Prima di pulire o effettuare la manutenzione del frigorifero, staccare la spina di alimentazione elettrica.
- Per pulire il frigorifero usare una spugna pulita o un panno morbido ed un detergente non aggressivo in acqua calda.
- Non usare detersivi abrasivi o aggressivi quali detersivi per vetri, pagliette abrasive, liquidi infiammabili, acido muriatico,

- pasta abrasiva, detersivi concentrati, candeggina o detersivi contenenti petrolio sulla superficie esterna (porte e carrozzeria), parti in plastica, porte e rivestimenti interni, e cestelli.
- Tali prodotti possono infatti graffiare o danneggiare i materiali.
- Non pulire i ripiani di vetro o coperchi con acqua calda quando sono freddi. I coperchi ed i ripiani di vetro possono rompersi se esposti ad un repentino cambio di temperatura o urtati o lasciati cadere.



AVVERTENZA

## SEGNALI DI AVVERTENZA IMPORTANTI PER LO SMALTIMENTO



- Prima dello smaltimento, assicurarsi che nessuno dei tubi ubicati sul retro dell'elettrodomestico sia danneggiato.
- Come refrigerante viene utilizzato l'R134a. Per appurare quale refrigerante è utilizzato, controllare l'etichetta del compressore posta sul retro dell'elettrodomestico o l'etichetta delle prestazioni di esercizio all'interno del frigorifero. Qualora questo prodotto contenga

gas infiammabili (refrigerante R600a), rivolgersi agli enti locali e richiederne lo smaltimento sicuro. Il ciclopentano viene utilizzato come gas isolante. I gas presenti nel materiale isolante vanno smaltiti adottando un'apposita procedura. Rivolgersi agli enti locali per ottenere informazioni in merito allo smaltimento ecologico di questo prodotto. Prima dello smaltimento, assicurarsi che nessuno dei tubi ubicati sul retro dell'elettrodomestico sia danneggiato. La rottura dei tubi deve essere effettuata in spazi aperti.

- Qualora l'elettrodomestico contenga isobutano refrigerante (R600a), si tratta di un gas naturale con alta compatibilità ambientale, tuttavia è anche combustibile. Durante il trasporto e l'installazione dell'elettrodomestico, fare attenzione a non danneggiare alcuna parte del circuito di refrigerazione.
- Prima di smaltire questo prodotto (o altri frigoriferi), rimuovere lo sportello, le guarnizioni e la maniglia, in modo da evitare che bambini e animali domestici possano accidentalmente

rimanere intrappolati al loro interno. Lasciare al loro posto i ripiani, in modo che i bambini non possano entrare facilmente all'interno dell'elettrodomestico. I bambini vanno sorvegliati per evitare che non giochino con il vecchio elettrodomestico.

- Il materiale di imballaggio di questo prodotto deve essere smaltito nel rispetto dell'ambiente.



## ULTERIORI SUGGERIMENTI PER UN UTILIZZO CORRETTO

- In caso di interruzione dell'erogazione di energia elettrica, contattare la sede locale della società elettrica e verificare la durata di tale interruzione.
- La maggior parte delle interruzioni di energia elettrica ripristinate entro una o due ore non incideranno sulle temperature del frigorifero. Tuttavia, è necessario ridurre al minimo il numero di aperture dello sportello in assenza di corrente.
- Se l'interruzione di corrente dovesse protrarsi per più di 2 ore, rimuovere il ghiaccio dal portaghiaccio.
- Se l'interruzione di energia elettrica ha una durata superiore

alle 24 ore, occorre rimuovere tutti i cibi congelati.

- Eventuali chiavi fornite per la chiusura del frigorifero dovranno essere tenute fuori dalla portata dei bambini e conservate lontano dall'elettrodomestico.
- Se per un intervallo di tempo prolungato l'elettrodomestico viene posto ad una temperatura inferiore al limite di raffreddamento consentito per l'elettrodomestico stesso, il funzionamento dell'elettrodomestico potrebbe non essere uniforme (la temperatura all'interno del frigorifero potrebbe diventare troppo elevata).
- Non conservare cibi facilmente deteriorabili a basse temperature, ad esempio banane e meloni.
- L'elettrodomestico è dotato di un sistema automatico di sbrinamento, pertanto non è necessario eseguire questa operazione manualmente.
- L'aumento di temperatura in fase di sbrinamento è conforme ai requisiti ISO.  
Ma se si desidera evitare un aumento incontrollato della temperatura del cibo congelato durante lo sbrinamento dell'apparecchiatura, avvolgere

il cibo in vari strati di carta da giornale.

- Qualsiasi aumento di temperatura dei cibi congelati durante lo sbrinamento può ridurre i tempi di conservazione.

### **Consigli per risparmiare energia**

- Installare l'elettrodomestico in una stanza fredda e asciutta con una ventilazione adeguata. Assicurarsi che non sia esposto alla luce solare diretta e non collocarlo mai vicino a una fonte di calore diretta (radiatore, ad esempio).
- Non bloccare mai le aperture di sfogo o le griglie presenti sull'elettrodomestico.
- Prima di mettere cibi caldi all'interno dell'elettrodomestico, lasciarli raffreddare.
- Mettere a scongelare nel frigorifero i cibi congelati. Dopodiché, sarà possibile utilizzare le basse temperature dei prodotti congelati per raffreddare i cibi nel frigorifero.
- Non tenere aperto lo sportello troppo a lungo quando si ripongono o tolgono cibi. Minore è il tempo durante il quale lo sportello resta aperto,

meno ghiaccio si formerà nel congelatore.

- Pulire il retro del frigorifero regolarmente.

La polvere che si accumula aumenta il consumo di corrente.

- Non impostare una temperatura più bassa del necessario.
- Garantire una ventilazione sufficiente alla base e sul retro del frigorifero.

Non coprire le aperture di ventilazione.

- Durante l'installazione, lasciare sufficiente spazio sui lati, sul retro e in alto per consentire la circolazione dell'aria.

Questo accorgimento consente di ridurre il consumo di energia elettrica e di alleggerire anche la bolletta.

- Per ottenere il miglior rendimento energetico, lasciare tutti gli accessori interni (come cestelli, cassette, mensole) nelle loro posizioni originali, come predisposto dal produttore.

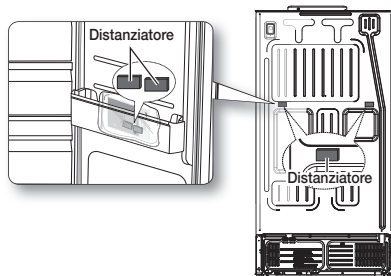
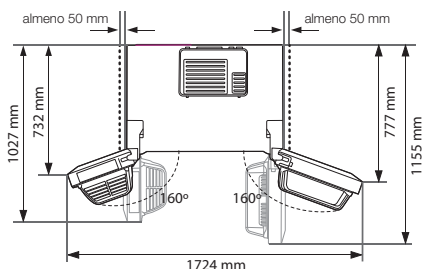
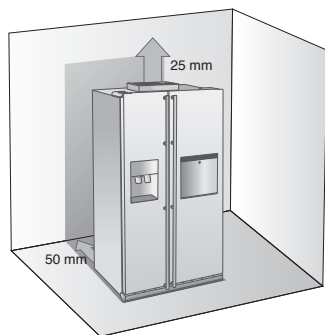
# impostazione del frigorifero side-by-side

## GUIDA INTRODUTTIVA ALL'INSTALLAZIONE DEL FRIGORIFERO

Congratulazioni per l'acquisto del Suo nuovo frigorifero Side by Side Samsung. Ci auguriamo che apprezzerà lo stato dell'arte delle tecnologie e delle caratteristiche che questo frigorifero ha da offrirLe.

### Scelta dell'ubicazione migliore per il frigorifero

- Scegliere un'ubicazione che consenta un facile accesso ai tubi di erogazione dell'acqua.
- Scegliere un'ubicazione senza esposizione diretta alla luce solare.
- Scegliere un'ubicazione con il pavimento in piano (o quasi).
- Scegliere un'ubicazione con spazio sufficiente per consentire una facile apertura degli sportelli del frigorifero.
- Attenersi allo spazio complessivo richiesto. Fare riferimento alle immagini e alle dimensioni riportate di seguito.
- Assicurarsi che l'unità possa essere spostata facilmente in caso di manutenzione e riparazione.



Installazione del distanziatore (bloccetto di colore grigio)

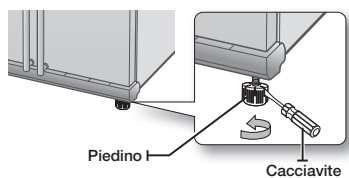
Per ottenere le migliori prestazioni, durante l'installazione del frigorifero fissare il distanziatore sul retro dell'unità. Ciò consentirà di migliorare le prestazioni del prodotto.

### Montaggio

1. Estrarre il distanziatore dal balconcino inferiore del frigo.
2. Controllare la posizione di fissaggio sul retro del frigorifero, come mostrato in figura.
3. Localizzare la posizione di fissaggio del distanziatore quindi collocarlo sulla piastra posteriore del frigo.

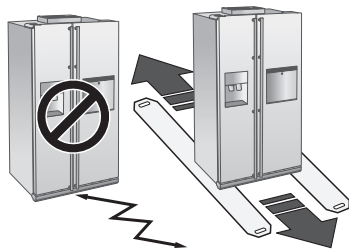
## Movimentazione del frigorifero

Al fine di evitare danni alla pavimentazione, assicurarsi che i piedini frontali di livellamento siano in posizione sollevata (sopra al pavimento). Consultare la sezione “Livellamento del frigorifero” nel manuale (a pagina 19). Per proteggere la finitura del pavimento, posizionare del materiale protettivo, come ad esempio del cartone per imballo, sotto al frigorifero.



**ATTENZIONE**

Quando si eseguono l'installazione, nonché interventi di manutenzione o di pulizia dietro al frigorifero, assicurarsi di spostare in avanti l'elettrodomestico e di riposizionarlo in sede al termine di tali operazioni mantenendolo sempre ben dritto.



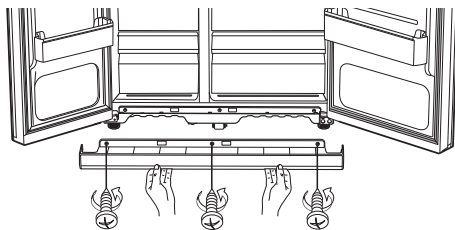
Per motivi di sicurezza, regolare il lato anteriore un po' più in alto del lato posteriore.

## RIMOZIONE DEGLI SPORTELLI DEL FRIGORIFERO

Se le dimensioni della porta d'ingresso non sono sufficienti per consentire il passaggio del frigorifero, è possibile rimuovere gli sportelli.

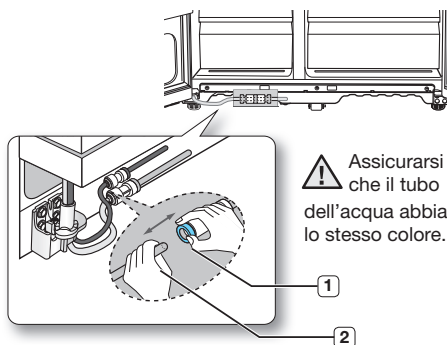
### 1. Rimozione della protezione dei piedini anteriori

Prima di tutto, aprire gli sportelli del congelatore e del frigorifero e rimuovere la protezione dei piedini anteriori girando le tre viti in senso antiorario.



### Separazione della linea di alimentazione dell'acqua dal frigorifero

1. Rimuovere il tubo dell'acqua premendo l'accoppiatore **1** ed estraendo il tubo dell'acqua **2**.

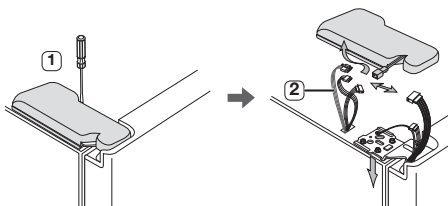


### 2. Rimozione dello sportello del congelatore

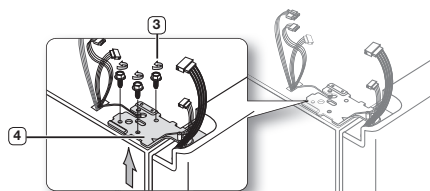
Operazioni preliminari:

- Assicurarsi di sollevare lo sportello per evitare il piegamento o la rottura dei cardini.
- Fare attenzione a non schiacciare il tubo dell'acqua e i cavi sullo sportello.
- Collocare gli sportelli su una superficie stabile per impedire graffi o danneggiamenti.

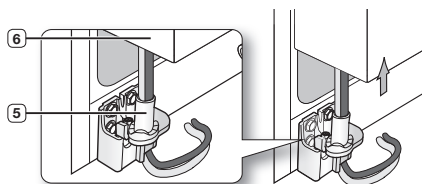
1. Dopo aver chiuso lo sportello del congelatore, rimuovere la protezione del cardine superiore **1** utilizzando un cacciavite, quindi scollegare i cavi tirandoli leggermente **2**.



2. Rimuovere le viti dalla cerniera **3** ruotando il cacciavite in senso antiorario, quindi estrarre la cerniera superiore **4**. Prestare attenzione a non far cadere la porta durante la rimozione.

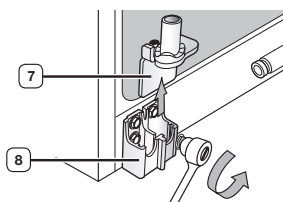


3. Quindi, rimuovere lo sportello dal cardine inferiore **5** sollevandolo con attenzione **6**.



Fare attenzione a non schiacciare il tubo dell'acqua e i cavi sullo sportello.

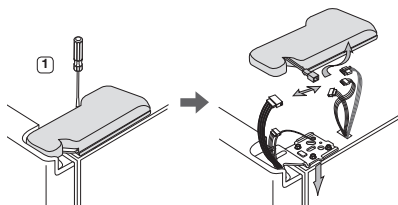
**!** Rimuovere il cardine inferiore **7** dalla staffa **8** sollevandolo leggermente.



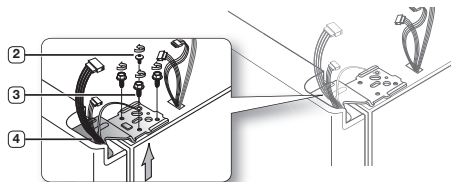


## Rimozione dello sportello del frigorifero

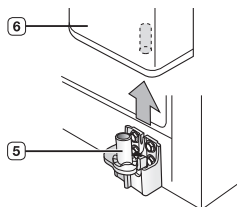
1. Con lo sportello chiuso, rimuovere la protezione del cardine superiore **1** utilizzando un cacciavite.



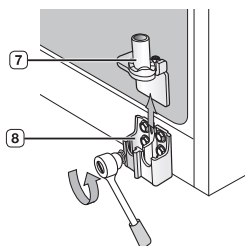
2. Rimuovere le viti del cardine **2** e la vite di messa a terra **3** girando in senso antiorario, quindi estrarre il cardine superiore **4**. Durante la rimozione dello sportello, fare attenzione che non cada, poiché potrebbe provocare lesioni personali.



3. Rimuovere lo sportello dal cardine inferiore **5** sollevandolo **6**.



4. Rimuovere il cardine inferiore **7** dalla staffa **8** sollevandolo leggermente.



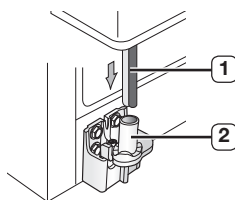
## RIMONTAGGIO DEGLI SPORTELLI DEL FRIGORIFERO

Dopo aver installato il frigorifero nella posizione desiderata, occorre rimontare gli sportelli.

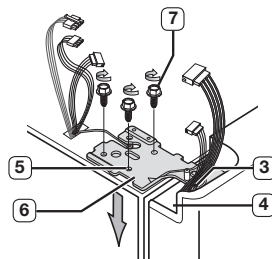
### Rimontaggio dello sportello del congelatore

1. Rimontare lo sportello del congelatore inserendo nuovamente il tubo **1** nell'angolo inferiore dello sportello e all'interno del foro presente nel cardine inferiore **2**.

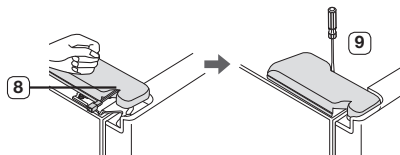
Tirare leggermente il tubo verso il basso in modo che sia dritto, senza pieghe né curvature.



2. Inserire l'albero del cardine superiore **3** nel foro presente sull'angolo dello sportello del congelatore **4**. Verificare che la cerniera sia allineata tra il foro della cerniera superiore **5** e il foro del telaio **6**, quindi fissare nuovamente le viti della cerniera **7** ruotando il cacciavite in senso orario. Ricollegare i cavi.

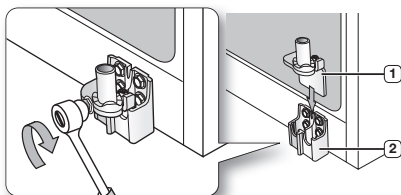


3. Posizionare il bordo anteriore del coperchio del cardine superiore **8** sulla parte anteriore del cardine superiore **9** e riavvitare con la vite.

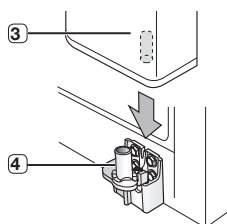


## Rimontaggio dello sportello del frigorifero

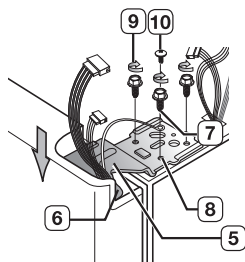
1. Reinserrire il cardine inferiore **1** nella staffa corrispondente **2**.



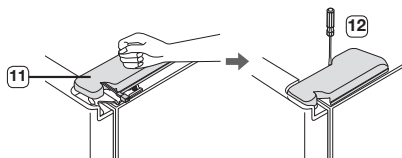
2. Allineare il foro nell'angolo dello sportello del frigorifero **3** con il cardine inferiore **4**.



3. Inserire l'albero del cardine superiore **5** nel foro presente sul cardine **6**. Assicurarsi che il cardine sia allineato con il foro del cardine superiore **7** e con il foro situato nella parte superiore dello scomparto **8**. Quindi, riavvitare le viti del cardine **9** la vite di messa a terra **10** girando in senso orario.

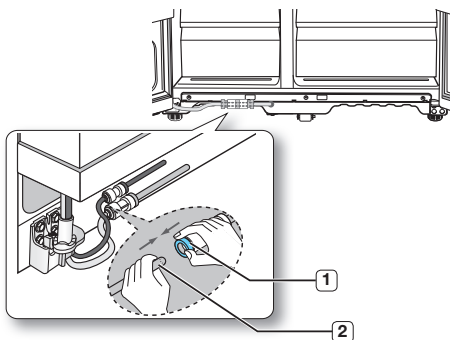


4. Posizionare la parte anteriore del coperchio del cardine superiore **11** sulla parte anteriore del cardine superiore **12** e riavvitarla con la vite.

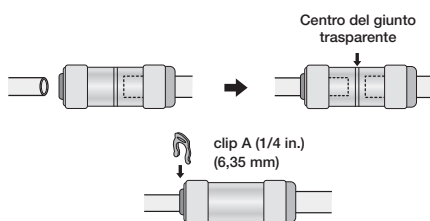


## Rimontaggio della linea di alimentazione dell'acqua

1. Inserire il tubo dell'acqua **2** nell'accoppiatore **1**.



2. Il tubo dell'acqua deve essere completamente inserito fino al centro del giunto trasparente per evitare eventuali perdite d'acqua dall'erogatore.
3. Inserire le 2 clip contenute nel pacchetto di installazione e verificare che entrambe siano in grado di sostenere saldamente il tubo.




- ⚠ Non tagliare il tubo dell'acqua. Separarlo delicatamente dall'accoppiatore.

## Rimontaggio della protezione dei piedini anteriori

- ⚠ Prima di montare la protezione, verificare l'assenza di perdite nel raccordo dell'acqua. Riposizionare la protezione dei piedini anteriori girando le tre viti in senso orario, come mostrato nella figura.

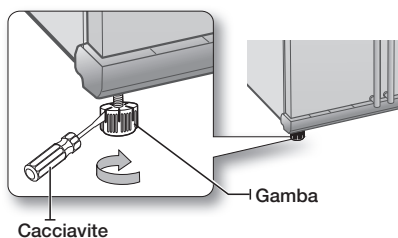
## LIVELLAMENTO DEL FRIGORIFERO

Dopo aver rimontato gli sportelli, verificare che il frigorifero sia in piano, in modo da poter effettuare le ultime regolazioni. In caso contrario, non sarà possibile livellare perfettamente gli sportelli.

 È possibile regolare anche la parte anteriore del frigorifero.

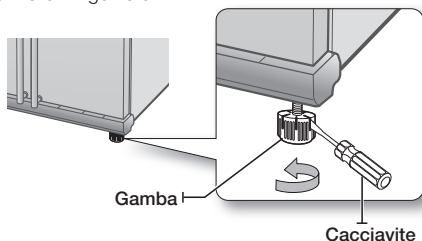
### Se lo sportello del congelatore è più basso del frigorifero


Inserire un cacciavite a punta piatta in una tacca sul piedino, girare in senso orario o antiorario per mettere a livello il congelatore.



### Se lo sportello del congelatore è più alto del frigorifero

Inserire un cacciavite a punta piatta in una tacca sul piedino, girare in senso orario o antiorario per mettere a livello il frigorifero.

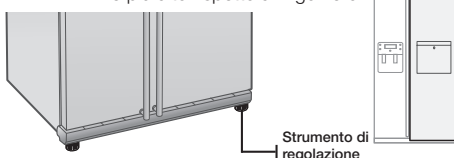


 Non si consiglia di effettuare piccole regolazioni con la levetta di controllo. Per informazioni sulla procedura ottimale per effettuare regolazioni minime sugli sportelli, vedere la sezione successiva.

## PICCOLE REGOLAZIONI DELLE PORTE

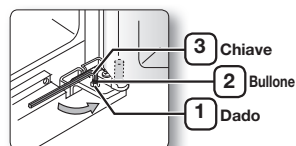
Tenere presente che per livellare perfettamente gli sportelli è necessario che il frigorifero sia in piano. Per ulteriori informazioni, consultare la sezione precedente sul livellamento del frigorifero.


Se lo sportello del congelatore è più alto rispetto al frigorifero





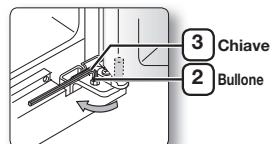
La procedura di regolazione fine dell'altezza della portafrigo differisca da quanto già spiegato. Aprire lo sportello frigo e regolarlo come indicato di seguito:



1. Allentare il dado **1** posto sul cardine inferiore fino all'estremità superiore del bullone **2**.




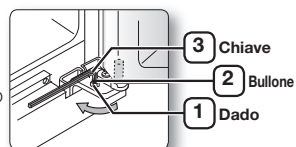
 Quando si rilascia il dado **1**, assicurarsi di utilizzare la chiave esagonale fornita in dotazione **3** per allentare il bullone **2** in direzione antioraria. Quindi, sarà possibile svitare il dado **1** con le dita.


2. Regolare la differenza di altezza tra gli sportelli girando il bullone **2** in senso orario  o antiorario .



 Ruotando il bullone in senso orario , lo sportello viene sollevato.

3. Dopo aver regolato gli sportelli, girare il dado **1** in senso orario  fino all'estremità inferiore del bullone, quindi stringere di nuovo il bullone con la chiave **3** per fissare il dado **1**.



 Se il dado non viene fissato saldamente, il bullone potrebbe allentarsi.

## CONTROLLO DELLA LINEA DELL'EROGATORE DI ACQUA (OPZIONALE)

L'erogatore di acqua è solo una delle numerose caratteristiche utili del nuovo frigorifero Samsung. Per ottimizzare l'igiene, il filtro dell'acqua Samsung rimuove le particelle nocive presenti nell'acqua, ma non sterilizza né distrugge alcun microrganismo. A questo scopo, è necessario acquistare un sistema di purificazione dell'acqua. Per un utilizzo corretto del dispositivo di produzione di ghiaccio, l'acqua deve avere una pressione di 138 ~862 kPa psi (Pounds per Square Inch). In condizioni normali, un bicchiere di carta da 170 cc può essere riempito in 10 secondi. Se il frigorifero è installato in un'area in cui la pressione dell'acqua è bassa (al di sotto di 138 kPa), è possibile installare una pompa ausiliaria per compensare la perdita di pressione. Assicurarsi che il serbatoio dell'acqua all'interno del frigorifero sia riempito correttamente, spingendo la levetta dell'erogatore di acqua fino a che l'acqua non esce. Durante l'uso del dispenser, l'erogazione dell'acqua potrebbe generare qualche rumore.

 Il kit di installazione della linea d'acqua è incluso con questa unità. Si trova nel cassetto del freezer.

## USO DEL GENERATORE DI GHIACCIO

(RS77\*, RS54H\*, RS76\*)

Per estrarre il cassetto del ghiaccio

- Tenere la maniglia come illustrato nella figura 1.
- Tirare leggermente in alto la parte posteriore.
- Estrarre lentamente il cestello del ghiaccio.



Figura 1

Per rimontare il cassetto del ghiaccio

- Assemblare nell'ordine inverso di smontaggio.
- Spingere il cestello in posizione fino a udire un clic.
- Se non è possibile inserire il cestello in posizione, ruotare la maniglia all'indietro di 90 gradi e reinstallarlo di nuovo come indicato nella figura 2.

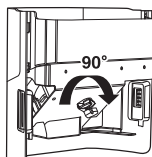
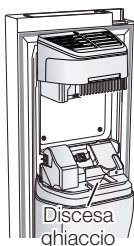


Figura 2

Utilizzo normale

- Eventuali rumori udibili quando l'ice maker fa cadere i cubetti di ghiaccio nel cestello sono normali.
- Se non si utilizza il ghiaccio per lungo tempo, i cubetti possono ammuccchiarsi nel cestello. Rimuovere il ghiaccio rimanente e svuotare il cestello.
- Quando il ghiaccio esce dall'apparecchio, controllare qualsiasi blocco nello scivolo e eliminarlo.
- La prima serie di blocchi di ghiaccio può essere limitata a causa di aria presente nella tubazione dopo il collegamento; l'aria deve essere spurgata durante l'uso quotidiano.

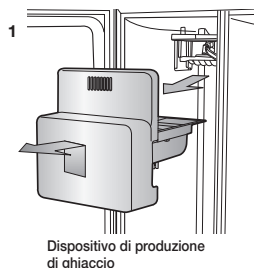


- Se sul display lampeggia ICE OFF, reinserire il cestello e/o verificare che sia correttamente installato.
- Con lo sportello aperto, il dispenser di acqua e ghiaccio non funziona.
- Se si chiude lo sportello con troppa forza, può fuoriuscire acqua dall'ice maker.
- Per evitare la caduta del cestello del ghiaccio, utilizzare entrambe le mani per rimuoverlo.
- Per prevenire lesioni, pulire o asciugare eventuale acqua o ghiaccio caduti sul pavimento.
- I bambini non devono aggrapparsi al dispenser o al cestello del ghiaccio per evitare lesioni o danni.
- Non mettere le mani o altri oggetti nello scivolo del ghiaccio. Pericolo di lesioni o danni meccanici.

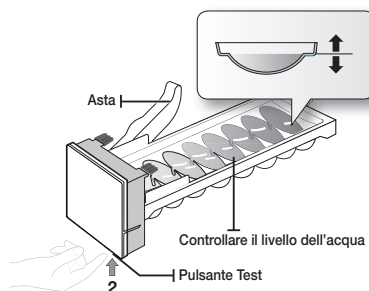
## Controllo della quantità di acqua erogata al contenitore del ghiaccio. (RS7547\* / RS755\* / RS756\* / RS757\*)

1. Sollevare il secchiello del dispositivo di produzione di ghiaccio ed estrarlo dal congelatore.
2. Quando si preme il pulsante Test, il contenitore di cubetti di ghiaccio si riempie di acqua proveniente dal rubinetto di erogazione dell'acqua. Controllare che la quantità di acqua sia corretta (vedere l'illustrazione seguente).

Se il livello dell'acqua è troppo basso, i cubetti di ghiaccio prodotti saranno piccoli. Questo problema non è dovuto al frigorifero, bensì alla pressione dell'acqua nei tubi di erogazione principali.



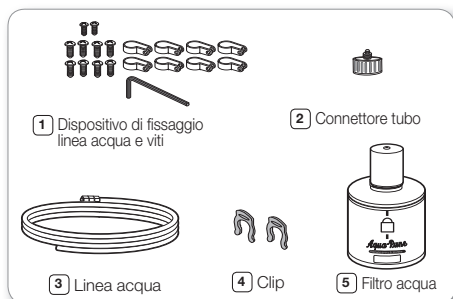
Dispositivo di produzione di ghiaccio



## INSTALLAZIONE DELLA LINEA DELL'EROGATORE DI ACQUA

### Per il modello interno

Componenti le l'installazione della linea d'acqua

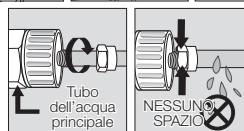
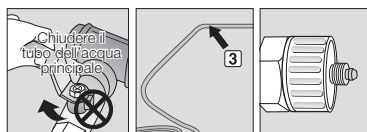


### Collegamento alla linea di alimentazione dell'acqua

1. Per prima cosa, chiudere il rubinetto centrale di erogazione dell'acqua.
2. Individuare il tubo di acqua potabile fredda più vicino.
3. Attenersi alle istruzioni di installazione del tubo dell'acqua fornite nel kit di installazione.

#### ATTENZIONE

Il tubo dell'acqua va collegato al tubo dell'acqua fredda. Se venisse collegato al tubo dell'acqua calda, potrebbe provocare il cattivo funzionamento del depuratore.

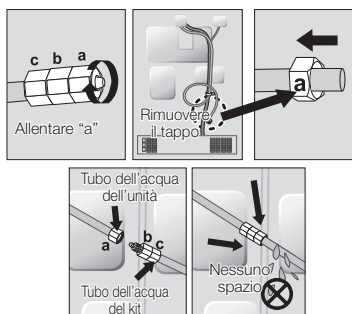


4. Dopo avere collegato l'acqua al filtro dell'acqua, riaprire l'erogazione dell'acqua e alimentare almeno 1 litro di acqua per pulire e attivare il filtro dell'acqua.

### Collegamento del tubo dell'acqua al frigorifero

1. Estrarre il tappo dal tubo dell'acqua sull'unità e inserire il dado di compressione nel tubo dell'unità dopo averlo rimosso dall'altro tubo dell'acqua.

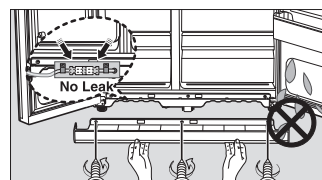
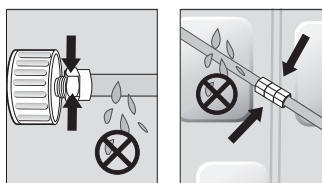
2. Collegare sia il tubo dell'unità che quello del kit fornito per l'erogazione dell'acqua.
3. Stringere il dado di compressione sul dispositivo di compressione. Verificare l'assenza di spazio tra i due elementi.
4. Aprire l'acqua e verificare la presenza di eventuali perdite.



- Collegare il tubo dell'acqua solo a fonti di acqua potabile. Se è necessario riparare o smontare il tubo dell'acqua, tagliare 6.5 mm del tubo di plastica per garantire un collegamento solido e privo di perdite.


**ATTENZIONE** Prima dell'uso, esaminare la perdita in questi punti

- L'INSTALLAZIONE DEL TUBO DELL'ACQUA non è coperta dalla garanzia Samsung.
- Questa operazione verrà eseguita a carico del cliente, a meno che il prezzo al dettaglio non includa il costo di installazione.
- Se necessario, per l'installazione rivolgersi a un idraulico o a un installatore autorizzato.
- Se si è verificata una perdita di acqua in seguito a un'errata installazione, contattare l'installatore.



## Rimuovere eventuali residui all'interno del purificatore. (Modello dotato di Cool Select Zone)

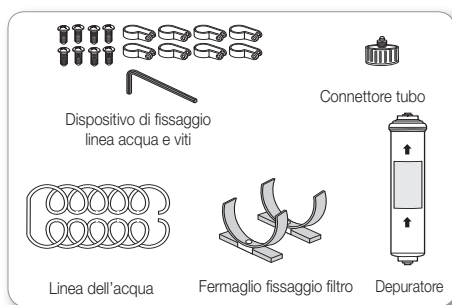
1. Aprire la mandata principale dell'acqua.
2. Far scorrere l'acqua attraverso il dispenser fino a quando fluirà pulita (dopo circa 3 litri).

 L'iniziale colorazione scura dell'acqua e del ghiaccio è normale.

## INSTALLAZIONE DELLA LINEA DELL'EROGATORE DI ACQUA

### Controllo delle parti

Componenti le l'installazione della linea d'acqua



### Connettere il tubo dell'acqua con raccordo e rubinetto.

- 1 Chiudere il rubinetto generale dell'acqua.
- 2 Connettere il raccordo "A" al rubinetto.

#### ATTENZIONE

Il tubo dell'acqua va collegato al tubo dell'acqua fredda. Se venisse collegato al tubo dell'acqua calda, potrebbe provocare il cattivo funzionamento del depuratore.

#### INFORMAZIONI SULLA GARANZIA

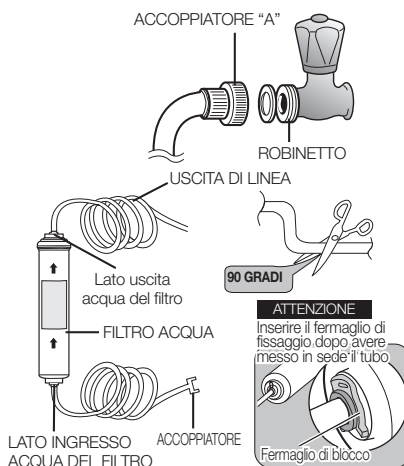
Questa installazione della linea dell'acqua non è coperta dalla garanzia del produttore del frigorifero/congelatore e del dispositivo di produzione di ghiaccio. Per ridurre al minimo i rischi di danni causati dall'acqua, seguire attentamente queste istruzioni.

#### Nota:

Se gli accoppiatori non sono adatti per il rubinetto esistente, rivolgersi a un rivenditore autorizzato e acquistare gli accoppiatori adatti per l'installazione.

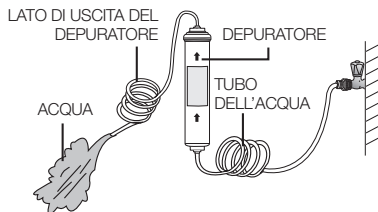
### Scegliere l'ubicazione in cui installare il depuratore (modello con il depuratore)


- Tagliare il tubo dell'acqua collegato al depuratore scegliendo la lunghezza giusta, dopo aver misurato la distanza tra il depuratore e il rubinetto dell'acqua fredda.
- Se si desidera rimontare i lati di entrata e di uscita del depuratore durante la sua installazione, vedere l'illustrazione di riferimento.



## Rimuovere gli eventuali residui all'interno del depuratore (modello con il depuratore)

- Aprire il rubinetto dell'acqua principale e controllare se l'acqua scorre nel tubo sul lato di entrata dell'acqua del depuratore.
- Se l'acqua non fuoriesce dal tubo, assicurarsi se il rubinetto è aperto.
- Lasciare aperto il rubinetto per consentire la fuoriuscita dell'acqua pulita e degli eventuali residui formatisi durante le fasi di fabbricazione.




 L'iniziale colorazione scura dell'acqua e del ghiaccio è normale.

## Fissare il fermaglio di blocco del filtro

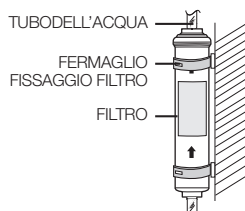
- Tenere il fermaglio di blocco del filtro nella posizione corretta (sotto il lavandino ad esempio) e fissare saldamente in posizione con la vite.



 **ATTENZIONE** Non fissare il depuratore sul frigorifero o sulla parte posteriore del frigorifero in quanto potrebbe causare danni materiali.

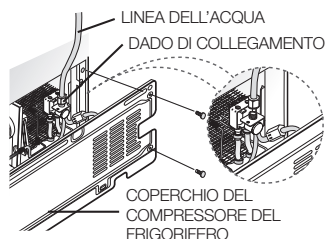
## Fissare il depuratore al proprio posto

- Fissare il depuratore al proprio posto, come mostrato nella figura di destra.



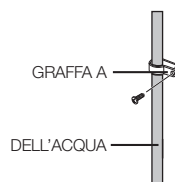
## Collegare la linea dell'acqua al frigorifero

- Rimuovere il coperchio del compressore del frigorifero.
- Collegare la linea dell'acqua alla valvola, come mostrato nella figura.
- Dopo averlo collegato, controllare se ci sono perdite.
- In caso affermativo, rieffettuare il collegamento.
- Rimontare il coperchio del compressore del frigorifero.




## Fissare la linea dell'acqua

- Servendosi della graffa "A", fissare la linea dell'acqua alla parete (parte posteriore del frigorifero).
- Dopo aver fissato la linea dell'acqua, assicurarsi che non sia piegato eccessivamente, ammaccato o schiacciato.



## Rimozione di eventuali residui all'interno della linea di alimentazione dell'acqua dopo l'installazione del filtro.

1. Aprire l'erogazione di acqua principale e chiudere la valvola della linea di alimentazione dell'acqua.
2. Far scorrere l'acqua attraverso il dispenser fino a quando fluirà pulita (dopo circa 3 litri). Questo accorgimento consente di pulire il sistema di mandata dell'acqua ed elimina l'aria dalle linee.
3. In alcuni casi potrebbe essere necessario far nuovamente scorrere l'acqua.
4. Aprire lo sportello del frigorifero e verificare l'assenza di perdite di acqua dal filtro.

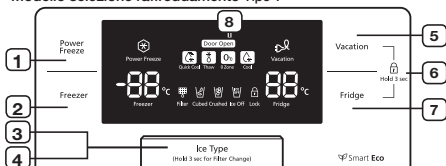
 Subito dopo l'installazione di una cartuccia del filtro dell'acqua, dall'erogatore dell'acqua fuoriesce un piccolo spruzzo d'acqua. Ciò è dovuto all'immissione di aria nel tubo e non dovrebbe causare alcun problema di funzionamento.

# funzionamento del frigorifero SAMSUNG side-by-side

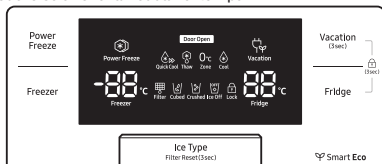
## FUNZIONAMENTO DEL FRIGORIFERO

### UTILIZZO DEL PANNELLO DI CONTROLLO / UTILIZZO DEL DISPLAY DIGITALE

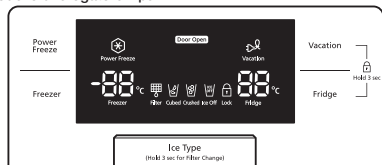
Modello selezione raffreddamento Tipo 1



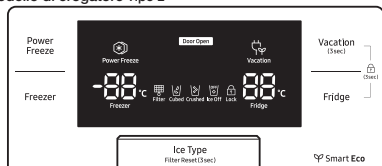
Modello selezione raffreddamento Tipo 2



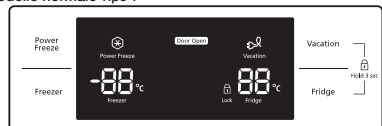
Modello di erogatore Tipo 1



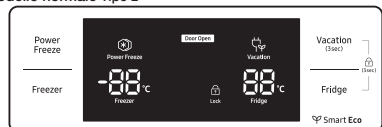
Modello di erogatore Tipo 2



Modello normale Tipo 1



Modello normale Tipo 2



#### 1 PULSANTE POWER FREEZE

Consente di velocizzare il processo di congelamento dei prodotti nel congelatore. Ciò può risultare utile se è necessario congelare in modo rapido prodotti facilmente deperibili oppure se la temperatura nel congelatore è aumentata eccessivamente (ad esempio, nel caso in cui lo sportello sia stato lasciato aperto).

#### 2 PULSANTE FREEZER

Premere il pulsante FREEZER per impostare la temperatura desiderata nel congelatore. È possibile impostare un valore compreso tra -15 °C (6 °F) e -23 °C (-10 °F).

#### 3 PULSANTE ICE TYPE

Utilizzare questo pulsante per scegliere l'opzione Cubed (cubetti di ghiaccio), Crushed (ghiaccio tritato) o Ice off (per disattivare la produzione di ghiaccio). Tenere presente che la modalità Ice Maker Off verrà disattivata se si preme la leva di erogazione del ghiaccio (indicata con "ICE") per più di 5 secondi.

#### 4 PULSANTE FILTER CHANGE

Quando il filtro viene sostituito, azzerare l'indicatore tenendo premuto questo pulsante per 3 secondi.


#### 5 PULSANTE VACATION

Se si prevede di assentarsi per una vacanza o un viaggio di lavoro oppure di non utilizzare il frigorifero, premere il pulsante Vacation. Quando si seleziona il pulsante Vacation per disattivare lo scomparto frigorifero, il LED passerà automaticamente dalla funzione frigorifero a vacanze.

**!** Quando si seleziona la funzione Vacation, si consiglia vivamente di rimuovere i cibi presenti nello scomparto cibi freschi e di non lasciare lo sportello aperto.



<p><b>6</b></p> <p><b>FUNZIONE CHILD LOCK</b></p>	<p>Premendo contemporaneamente il tasto Vacation e il tasto Fridge per 3 secondi, tutti i pulsanti saranno bloccati. La leva di erogazione dell'acqua e la leva del ghiaccio non funzionano. Per annullare questa funzione, premere nuovamente i due tasti per 3 secondi.</p>
<p><b>7</b></p> <p><b>PULSANTE FRIDGE</b></p>	<p>Premere il pulsante Fridge per impostare la temperatura desiderata nel frigorifero. È possibile impostare un valore compreso tra 1 °C (34 °F) e 7 °C (46 °F).</p>
<p><b>8</b></p> <p><b>FUNZIONE ALLARME PORTA APERTA</b></p>	<ol style="list-style-type: none"> <li>1. Quando si apre la porta del frigo o del freezer si accende l'icona "Door Open" (Porta aperta).</li> <li>2. Se la condizione che genera l'allarme viene soddisfatta perché la porta del frigo o del freezer viene aperta, l'icona "Door Open" (Porta aperta) lampeggia.</li> </ol>

-  Quando si usa la funzione Power Freeze (sovraffreddamento) il consumo di energia del frigorifero aumenterà. Ricordarsi di spegnerla quando non si ha necessità di essa e tornare alla funzione di refrigerazione normale. Se avete necessità di congelare una grande quantità di alimento, attivate la funzione Power Freeze con almeno 20 ore in anticipo.

## Funzione Display spento

Per risparmiare energia, il display del pannello di controllo si spegne automaticamente nelle seguenti circostanze: Quando non è stato premuto alcun pulsante, quando non sono aperti sportelli o quando non è stata premuta la levetta dell'erogatore. Tuttavia, l'icona Vacanza o Ghiaccio in cubetti/tritato/spento rimane accesa.

Quando si preme un pulsante, si apre uno sportello o si preme la levetta dell'erogatore, il display del pannello di controllo si riaccende. A eccezione del pulsante "Ice Type" (tipo di ghiaccio), tutti i pulsanti delle funzioni diventano operativi una volta rimosso il dito dal pulsante che si sta premendo.

## CONTROLLO DELLA TEMPERATURA

### CONTROLLO DELLA TEMPERATURA DEL CONGELATORE

La temperatura del congelatore può essere impostata su un valore compreso tra -15 °C (6 °F) e -23 °C (-10 °F) in base alle esigenze specifiche.

Premere ripetutamente il pulsante Freezer finché sul display non viene visualizzata la temperatura desiderata.


Tenere presente che i prodotti di gelateria potrebbero sciogliersi a temperature superiori a -16 °C (4 °F).

La temperatura sul display passerà in modo sequenziale da -15 °C (6 °F) a -23 °C (-10 °F).

Quando verrà raggiunta la temperatura di -15 °C (6 °F), sul display verrà visualizzato il valore di -23 °C (-10 °F).

Una volta impostata la nuova temperatura, dopo cinque secondi sul display verrà visualizzata di nuovo la temperatura corrente del congelatore.


Tuttavia, tale valore cambierà quando il congelatore avrà raggiunto la nuova temperatura.

-  Quando si colloca il FONDO-MENSOLA invece del cassetto inferiore, il FONDO-MENSOLA corrisponde alla sezione a due stelle (tutti i modelli). La protezione sportello inferiore nel congelatore corrisponde alla sezione a due stelle. (Modelli RSH7, RS77, RS7528, RS7527, RS54H, RS57H, RS76).

Pertanto, la temperatura nelle sezioni a due stelle è leggermente più elevata rispetto all'altro scomparto del congelatore.

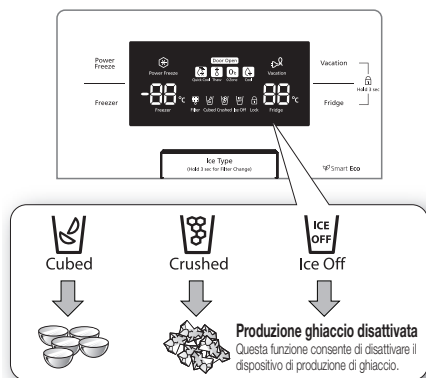
## CONTROLLO DELLA TEMPERATURA DEL FRIGORIFERO


La temperatura del frigorifero può essere impostata su un valore compreso tra 7 °C (46 °F) e 1 °C (34 °F) in base alle esigenze specifiche. Premere ripetutamente il pulsante Fridge finché sul display non viene visualizzata la temperatura desiderata.

-  La temperatura del congelatore o del frigorifero potrebbe aumentare se gli sportelli vengono aperti con eccessiva frequenza o se vengono introdotti diversi cibi caldi o tiepidi. Queste situazioni potrebbero far lampeggiare il display digitale. Il display smetterà di lampeggiare quando la temperatura del congelatore o del frigorifero raggiungerà i valori normali impostati. Se continua a lampeggiare, potrebbe essere necessario "azzerare" il frigorifero. Provare scollegare l'elettrodomestico dalla presa elettrica, attendere circa 10 minuti quindi ricollegarlo.

## UTILIZZO DELL'EROGATORE DI GHIACCIO E ACQUA FREDDA

Premere il pulsante Ice Type per selezionare il tipo di ghiaccio desiderato.



-  Il ghiaccio viene prodotto sotto forma di cubetti. Se si sceglie l'opzione "Crushed", i cubetti verranno frantumati dal dispositivo di produzione di ghiaccio.

### Erogazione di ghiaccio

Collocare il bicchiere sotto il condotto di uscita del ghiaccio e spingere leggermente con il bicchiere la levetta dell'erogatore di ghiaccio.

Assicurarsi che il bicchiere sia allineato con l'erogatore per evitare eventuali fuoriuscite di ghiaccio.

### Utilizzo dell'erogatore di acqua

Collocare il bicchiere sotto il condotto di uscita dell'acqua e spingere leggermente con il bicchiere la levetta dell'erogatore di acqua.

Assicurarsi che il bicchiere sia allineato con l'erogatore per evitare eventuali fuoriuscite di acqua.



- Non mettere le dita, le mani od oggetti impropri nello scivolo o nel secchiello del dispositivo di produzione di ghiaccio.
- Si potrebbero subire lesioni personali causare danni materiali.
- Non mettere mai le dita né altri oggetti nell'apertura dell'erogatore.
- Si potrebbero subire lesioni personali.
- Utilizzare solo il dispositivo di produzione di ghiaccio fornito con il frigorifero.
- L'erogazione dell'acqua a questo frigorifero va installata/collegata da personale qualificato e il collegamento deve essere eseguito solo a una condotta di acqua potabile.
- Per azionare correttamente il dispositivo di produzione del ghiaccio, è necessaria una pressione dell'acqua di 138 ~862 kPa.

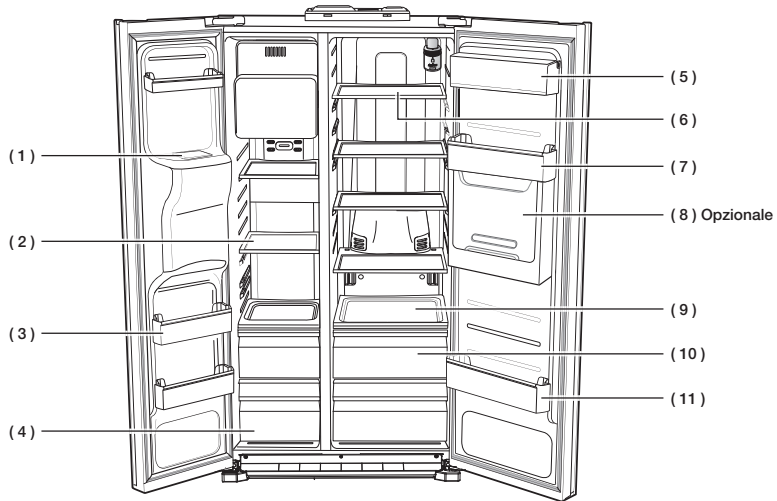


- Se si prevede di assentarsi per una lunga vacanza o un viaggio di lavoro e di non utilizzare l'erogatore di acqua o ghiaccio, chiudere la valvola dell'acqua.
- In caso contrario, si potrebbero verificare perdite di acqua.
- Rimuovere l'umidità in eccesso presente all'interno e lasciare aperti gli sportelli.
- In caso contrario, si possono formare cattivi odori e muffa.

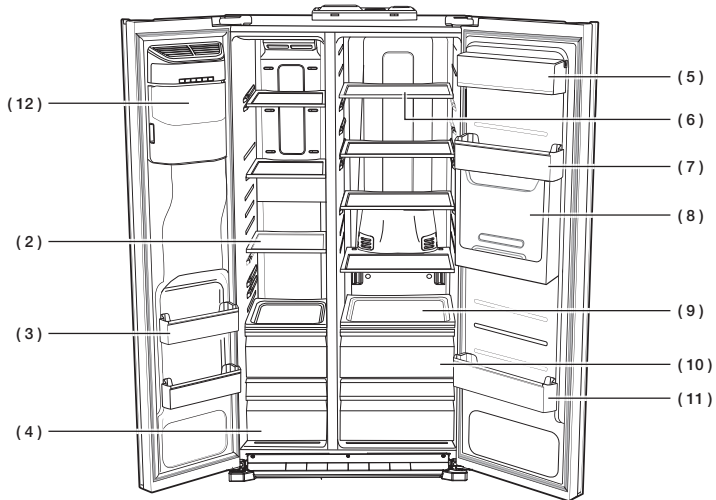


Alcune parti dell'immagine potrebbero differire dal frigorifero acquistato, a seconda del modello e dell'opzione. (i ripiani)

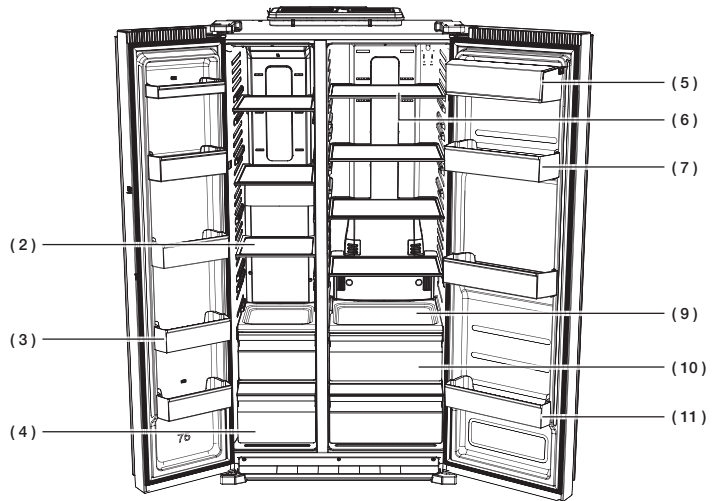
<RS7547\* / RS755\* / RS756\* / RS757\*>



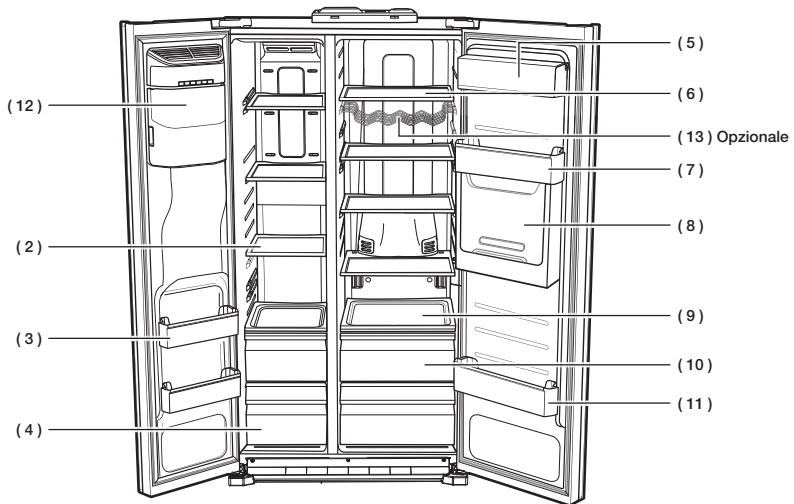
<RS77\* / RS54H\*>



<RS772\*/RS752\*/RS57H\*>



<RS76\*>



**( 1 ) Scivolo ghiaccio**

Non mettere le dita, le mani o qualsiasi altro oggetto nello scivolo o nel secchiello del dispositivo di produzione del ghiaccio. Si potrebbero subire lesioni personali o causare danni materiali.

**( 2 ) Ripiani**

Si possono usare per conservare tutti i tipi di cibo congelato.

**( 3 ) Vaschette sportello**

Si possono usare per piccole confezioni di cibo congelato.

**( 4 ) Cassetti**

Ideali per conservare carni e cibi asciutti. Il cibo conservato deve essere avvolto accuratamente in un foglio di alluminio o in altri contenitori o materiali avvolgenti adatti.

**( 5 ) Cassetto latticini**

Può essere utilizzato per conservare latticini di piccole dimensioni, ad esempio confezioni di burro, margarina, yogurt o formaggio fresco.

**( 6 ) Ripiani**

Progettati per essere resistenti alle rotture. Si possono usare per conservare tutti i tipi di cibi e bevande. Dei segni circolari sulla superficie di vetro sono un fenomeno normale e possono solitamente essere rimossi pulendo la superficie con un panno umido.

**( 7 ) Vassoio delle uova**

Ideale per conservare le uova. Collocare il vassoio delle uova sul ripiano per renderlo più accessibile.

**( 8 ) Alloggiamento bevande (opzionale)**

Può essere utilizzato per conservare prodotti consumati di frequente, come bevande in lattina e snack e consente di accedere a tali prodotti senza aprire lo sportello del frigorifero.

**( 9 ) Ripiano mobile (opzionale)**

Progettato per trasportare facilmente i cibi. Può essere utilizzato per conservare tutti i tipi di cibi e bevande che devono essere spostati di frequente.

**( 10 ) Cassetto frutta e verdura**

Utilizzato per conservare la freschezza della frutta e della verdura. È stato appositamente progettato per controllare il livello dell'umidità presente all'interno dello stesso.

**( 11 ) Vaschette sportello**

Progettate per conservare prodotti voluminosi ad esempio litri di latte o altre bottiglie e contenitori di grandi dimensioni.

**( 12 ) Secchiello del dispositivo di produzione del ghiaccio**


Progettato per conservare facilmente grandi quantità di ghiaccio.



Non mettere le dita, le mani o qualsiasi altro oggetto nello scivolo o nel secchiello del dispositivo di produzione del ghiaccio. Si potrebbero subire lesioni personali o causare danni materiali.

**( 13 ) Porta bottiglie (opzionale)**

Aiuta a preservare il sapore del vino fornendo un ambiente ottimale per la conservazione delle bottiglie di vino.

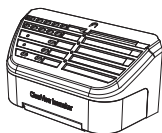
 Per ottenere una maggiore quantità di spazio, è possibile conservare il cibo con la protezione FRE-UPP invece del secchiello del ghiaccio e rimuovere il COPERCHIO DEL DISPOSITIVO DI PRODUZIONE DEL GHIACCIO.

Se si rimuove il secchiello del ghiaccio, ICE OFF lampeggia sul display. Inoltre, si possono togliere il cassetto superiore e il cassetto inferiore del congelatore e collocare il "FONDO-MENSOLA" sul fondo del congelatore, poiché non incide sulle caratteristiche termiche e meccaniche.

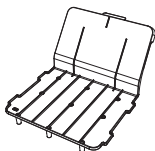
Il volume specificato per lo scomparto di conservazione dei cibi congelati è calcolato con la "protezione FRE-UPP" e il "FONDO-MENSOLA" in posizione, senza considerare il "COPERCHIO DEL DISPOSITIVO DI PRODUZIONE DEL GHIACCIO" e i cassettei superiore e inferiore.



PROTEZIONE FRE-UPP (opzionale)



COPERCHIO DEL DISPOSITIVO DI PRODUZIONE DEL GHIACCIO



FONDO-MENSOLA (opzionale)

## UTILIZZO DEL CASSETTO COOLSELECT ZONE™ (OPZIONALE)


### Refrigerazione rapida


- La funzione Quick Cool può essere utilizzata con CoolSelect Zone™.
- "Quick Cool" consente di raffreddare nel giro di 60 min. 1~3 bevande in lattina.
- Per annullare questa funzione, premere di nuovo il pulsante "Quick Cool". CoolSelect Zone™ torna alla temperatura precedente.
- Quando la funzione "Quick Cool" finisce, torna all'impostazione di temperatura "Cool".

### Scongelamento

- Gli sgocciolamenti e la perdita di qualità delle carni riducono la freschezza dei cibi.
- Dopo aver selezionato "Thaw", l'aria calda e fredda vengono inviate alternativamente nel cassetto CoolSelect Zone™.
- A seconda del peso della carne, il tempo di scongelamento può essere selezionato nella sequenza di 4, 6, 10 e 12 ore.
- Al termine del ciclo della funzione "Thaw", il display di CoolSelect Zone™ torna alla condizione di refrigerazione (cool).
- Al termine del ciclo della funzione "Thaw", le carni non contengono più liquidi e sono congelate a metà, quindi è facile tagliarle e cucinarle.
- Per annullare questa opzione, premere un pulsante qualsiasi ad eccezione di "Thaw".
- Il tempo di scongelamento approssimativo della carne e del pesce è indicato qui di seguito (con uno spessore medio pari a 2,5 cm)

TEMPO DI SCONGELAMENTO	PESO
4 ore	363 g
6 ore	590 g
10 ore	771 g
12 ore	1000 g

-  A seconda delle dimensioni e dello spessore della carne e del pesce, il tempo di scongelamento può variare. Il peso di cui sopra rappresenta il peso totale dei cibi presenti nel cassetto CoolSelect Zone™. Es.: Il tempo di scongelamento totale per 400 g di manzo congelato e 600 g di pollo congelato sarà di 10 ore.

 **AVVERTENZA** Con l'opzione "Thaw", i cibi che non vanno scongelati nel cassetto CoolSelect Zone™ vanno rimossi.

### Zero Zone (0 °C)

- Quando si sceglie "Zero Zone", la temperatura visualizzata sul cassetto CoolSelect Zone™ è di 0 °C, a prescindere dalla temperatura di riferimento del frigorifero.
- La temperatura di "Zero Zone" aiuta a conservare più a lungo la carne e il pesce fresco.

### Freddo

- Quando si sceglie "Cool", la temperatura sarà identica alla temperatura di riferimento del frigorifero. Il pannello digitale mostra la stessa temperatura del display.
- Il cassetto CoolSelect Zone™ fornisce un ulteriore spazio nel frigorifero.

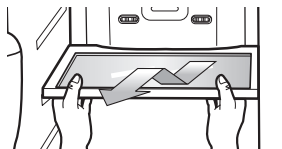
-  A seconda delle bevande, il tempo di raffreddamento può variare.

 **AVVERTENZA** Per l'opzione "Quick Cool", i cibi conservati nel cassetto CoolSelect Zone™ vanno rimossi.

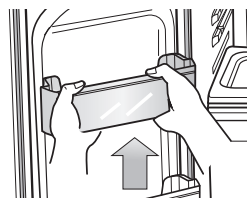
## RIMOZIONE DEGLI ACCESSORI DEL CONGELATORE

È possibile pulire e riordinare l'interno del congelatore in modo estremamente rapido.

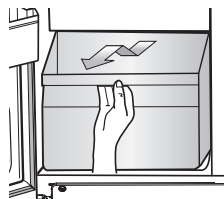
1. Per rimuovere il ripiano di vetro, estrarlo al massimo e sollevarlo leggermente.



2. Per rimuovere il contenitore dello sportello, afferrarlo con entrambe le mani e sollevarlo leggermente.



3. Per rimuovere il cassetto di plastica, estrarlo e sollevarlo leggermente.




4. Secchiello Ghiaccio (Congelatore)

Per rimuovere il secchiello del dispositivo di produzione del ghiaccio, sollevarlo ed estrarlo lentamente.

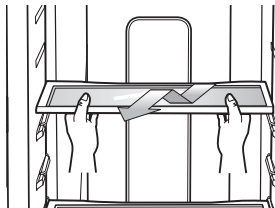
- Afferrare la maniglia come illustrato in figura
- Sollevare leggermente la parte inferiore
- Estrarre il secchiello del ghiaccio lentamente



-  Non applicare una forza eccessiva nel rimuovere la protezione. La protezione potrebbe rompersi e causare lesioni personali.

## RIMOZIONE DEGLI ACCESSORI DEL FRIGORIFERO

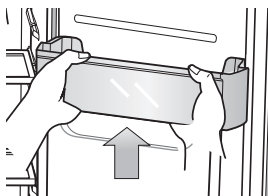
1. Per rimuovere il ripiano di vetro antiversamento, estrarlo al massimo e sollevarlo leggermente.




2. Per rimuovere il cassetto frutta e verdura, premere sulle rientranze presenti sui lati interni destro e sinistro del coperchio del cassetto verdura/a tenuta d'aria, quindi estrarlo. Tenendo il cassetto con una mano, sollevarlo leggermente ed estrarlo dal frigorifero.





3. Per rimuovere il contenitore dello sportello per le bevande, afferrarlo con entrambe le mani e sollevarlo leggermente.



-  Prima di rimuovere gli accessori, assicurarsi che non contengano cibo.  
Se possibile, rimuovere tutti i prodotti contemporaneamente per ridurre il rischio di incidenti

## PULIZIA DEL FRIGORIFERO


 **AVVERTENZA** Non usare benzene, diluenti o prodotti per la pulizia quali Clorox o a base di cloruro. L'uso di questi prodotti potrebbe danneggiare la superficie dell'apparecchio e causare un incendio.

 **ATTENZIONE** Non spruzzare acqua sul frigorifero se è collegato alla presa, poiché potrebbe causare scosse elettriche.  
Non pulire il frigorifero con benzene, solvente o detergente per automobili, in modo da evitare il rischio di incendi.

## SOSTITUZIONE DELLA LAMPADINA INTERNA

-  Per la sostituzione della spia LED, rivolgersi all'assistenza tecnica.

## SOSTITUZIONE DEL FILTRO DELL'ACQUA

 **AVVERTENZA** Per ridurre il rischio di danni da acqua, **NON** utilizzare filtri dell'acqua di marche generiche per il frigorifero SAMSUNG. **UTILIZZARE SOLTANTO FILTRI DI MARCA SAMSUNG.** SAMSUNG non è legalmente responsabile per danni, compresi ma non limitati ai danni della proprietà, causati da perdite d'acqua in seguito all'utilizzo di un filtro generico. I frigoriferi SAMSUNG sono progettati per lavorare **SOLO CON** il filtro per l'acqua SAMSUNG.

La "Spia del filtro" consente di sapere quando è il momento di sostituire la cartuccia del filtro dell'acqua. Quando la spia indicatrice del filtro passa al colore rosso, occorre cambiare il filtro.

La spia si accenderà prima che si esaurisca la capacità del filtro in uso. In tal modo, si disporrà del tempo necessario per acquistare un nuovo filtro. Se il filtro viene sostituito per tempo, il frigorifero fornirà acqua più fresca e pulita.

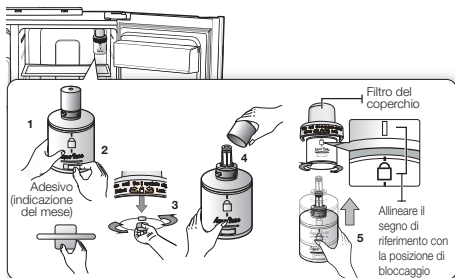
### Per il modello interno

1. Estrarre dal contenitore il filtro dell'acqua e applicarvi un adesivo con l'indicazione del mese, come illustrato nella figura.
2. Sull'adesivo dovrà essere specificato un intervallo di sei mesi a partire dalla data corrente. Ad esempio, se il filtro dell'acqua viene sostituito nel mese di marzo, occorre applicare al filtro un adesivo con la dicitura "SEP" (settembre) per indicare che la sostituzione



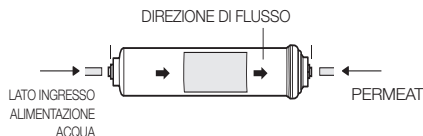
dovrà essere effettuata in settembre. In genere la durata di un filtro è di circa 6 mesi.

3. Rimuovere quindi il tappo girandolo in senso antiorario.
4. Rimuovere il tappo di protezione del nuovo filtro ed estrarre il filtro precedente.
5. Posizionare e inserire il nuovo filtro nell'apposito alloggiamento. Girare lentamente il filtro dell'acqua in senso orario di 90° per allinearlo con il segno di riferimento sul coperchio, bloccando il filtro in posizione. Assicurarsi che l'indicatore sia allineato con la posizione di "bloccaggio". Non stringere in modo eccessivo.



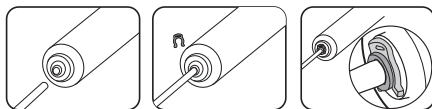
### Per il modello esterno

1. Chiudere l'erogazione dell'acqua.
2. Annotarsi la direzione di flusso dell'acqua.
3. Inserire il tubo di alimentazione dell'acqua nel lato ingresso acqua del filtro fino all'arresto del tubo.



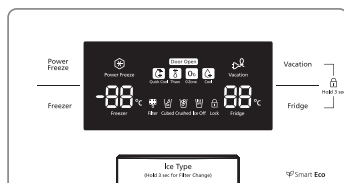
**Nota :** È necessario anche assicurarsi che il taglio sia squadrato e non ad angolo, ciò potrebbe provocare perdite

4. Dopo avere inserito il tubo fissare saldamente il fermaglio. Fissare il tubo con il fermaglio.



5. Aprire l'acqua e verificare l'eventuale presenza di perdite. Se vi sono perdite, ripetere i punti 1,2,3,4. Se la perdita continua, interrompere l'uso e rivolgersi al proprio rivenditore.

6. Una volta eseguita questa procedura, tenere premuto il pulsante Ice Type per 3 secondi per azzerare l'indicatore del filtro.
7. Infine, erogare 1 litro di acqua dall'erogatore e gettare via. Prima di bere, assicurarsi che l'acqua corrente sia pulita.



- Subito dopo l'installazione di una cartuccia del filtro dell'acqua, dall'erogatore dell'acqua fuoriesce un piccolo spruzzo d'acqua. Ciò è dovuto all'immissione di aria nel tubo e non dovrebbe causare alcun problema di funzionamento.
- L'immagine effettiva del frigorifero può essere diversa, in base al modello e al Paese.

### Come ordinare i filtri di ricambio

Per ordinare altre cartucce per il filtro dell'acqua, rivolgersi a un rivenditore autorizzato Samsung.

- Filtro interno - HAFIN2/EXP
- Filtro esterno - HAFEX/EXP

# risoluzione dei problemi

PROBLEMA	SOLUZIONE
<b>Il frigorifero non funziona o non raffredda in modo sufficiente.</b>	<ul style="list-style-type: none"> <li>• Verificare che la spina del cavo di alimentazione sia collegata correttamente.</li> <li>• Il controllo della temperatura sul pannello del display è impostato sulla temperatura corretta? Provare a impostarlo su una temperatura più bassa.</li> <li>• Il frigorifero si trova esposto alla luce solare diretta oppure troppo vicino a una fonte di calore?</li> <li>• La parte posteriore del frigorifero è troppo vicina al muro e impedisce la circolazione dell'aria?</li> </ul>
<b>I cibi nel frigorifero vengono congelati.</b>	<ul style="list-style-type: none"> <li>• Il controllo della temperatura sul pannello del display è impostato sulla temperatura corretta? Provare a impostarlo su una temperatura più elevata.</li> <li>• La temperatura nella stanza è molto bassa?</li> <li>• Nella parte più fredda del frigorifero sono stati riposti cibi con un elevato contenuto di acqua? Provare a spostare tali prodotti all'interno del frigorifero anziché conservarli nel cassetto CoolSelect Zone™.</li> </ul>
<b>All'interno del frigorifero si sentono rumori o suoni insoliti.</b>	<ul style="list-style-type: none"> <li>• Controllare che il frigorifero sia in piano e stabile.</li> <li>• La parte posteriore del frigorifero è troppo vicina al muro e impedisce la circolazione dell'aria?</li> <li>• Dietro o sotto al frigorifero sono caduti oggetti?</li> <li>• All'interno del frigorifero si sente un ticchettio. Questo è normale e avviene in quanto i vari accessori si contraggono o si espandono in base alla temperatura presente all'interno del frigorifero.</li> </ul>
<b>Gli angoli anteriori e i lati dell'elettrodomestico sono caldi e si forma condensa.</b>	<ul style="list-style-type: none"> <li>• Un lieve riscaldamento è normale poiché negli angoli anteriori del frigorifero sono installati dei dispositivi anti-condensa.</li> <li>• Lo sportello del frigorifero è semiaperto? La condensa si può formare quando si lascia aperto lo sportello a lungo.</li> </ul>
<b>Il ghiaccio non viene erogato.</b>	<ul style="list-style-type: none"> <li>• Prima di produrre ghiaccio, dopo l'installazione della linea di alimentazione dell'acqua, sono trascorse 12 ore?</li> <li>• La linea dell'acqua è collegata e la valvola di chiusura è aperta?</li> <li>• La funzione di produzione di ghiaccio è stata disattivata manualmente? Assicurarsi che l'opzione Ice Type sia impostata su Cubed o Crushed.</li> <li>• Sono presenti cubetti di ghiaccio bloccati all'interno del contenitore?</li> <li>• La temperatura del congelatore è troppo elevata? Provare a impostarlo su una temperatura più bassa.</li> </ul>
<b>All'interno del frigorifero si sente un gorgoglio di acqua.</b>	<ul style="list-style-type: none"> <li>• Il gorgoglio proviene dal liquido refrigerante che circola nel frigorifero ed è normale.</li> </ul>
<b>Nel frigorifero c'è un cattivo odore.</b>	<ul style="list-style-type: none"> <li>• Il cibo si è deteriorato?</li> <li>• Incartare i cibi che emanano un odore forte (ad esempio il pesce) in modo che siano a tenuta d'aria.</li> <li>• Pulire il congelatore a intervalli periodici e gettare via eventuali cibi avariati.</li> </ul>
<b>Si forma del ghiaccio sulle pareti del congelatore.</b>	<ul style="list-style-type: none"> <li>• L'apertura di sfiato è bloccata? Rimuovere eventuali ostruzioni in modo che l'aria circoli liberamente.</li> <li>• Lasciare uno spazio sufficiente tra i cibi conservati, affinché l'aria circoli bene. Lo sportello del congelatore è chiuso correttamente?</li> </ul>
<b>L'erogatore di acqua non funziona.</b>	<ul style="list-style-type: none"> <li>• La linea dell'acqua è collegata e la valvola di chiusura è aperta?</li> <li>• Il tubo di alimentazione dell'acqua è schiacciato o piegato? Assicurarsi che il tubo sia privo di ostruzioni.</li> <li>• Il serbatoio dell'acqua è congelato perché la temperatura del frigorifero è troppo bassa? Provare a impostarlo su una temperatura più elevata sul pannello del display principale.</li> </ul>

promemoria

---

## Limiti temperatura ambiente stanza

Questo frigorifero è progettato per funzionare nell'ambito delle temperature ambiente specificate dalla corrispondente classe di temperatura riportata sulla targhetta delle prestazioni di esercizio dello stesso.

Classe	Simbolo	Campo valori temperatura ambiente (°C)
Temperata prolungata	SN	da +10 a +32
Temperata	N	da +16 a +32
Subtropicale	ST	da +16 a +38
Tropicale	T	da +16 a +43



Le temperature interne possono essere influenzate da fattori quali la posizione del frigorifero, la temperatura ambiente e la frequenza con la quale si apre la porta. Regolare la temperatura secondo le necessità in modo da compensare tali fattori.

### **Corretto smaltimento del prodotto (rifiuti elettrici ed elettronici)**

#### **Italiano**



#### **(Applicabile nei Paesi con sistemi di raccolta differenziata)**

Il marchio riportato sul prodotto, sugli accessori o sulla documentazione indica che il prodotto e i relativi accessori elettronici (quali caricabatterie, cuffia e cavo USB) non devono essere smaltiti con altri rifiuti domestici al termine del ciclo di vita. Per evitare eventuali danni all'ambiente o alla salute causati dall'inopportuno smaltimento dei rifiuti, si invita l'utente a separare il prodotto e i suddetti accessori da altri tipi di rifiuti e di riciclarli in maniera responsabile per favorire il riutilizzo sostenibile delle risorse materiali.

Gli utenti domestici sono invitati a contattare il rivenditore presso il quale è stato acquistato il prodotto o l'ufficio locale preposto per tutte le informazioni relative alla raccolta differenziata e al riciclaggio per questo tipo di materiali.

Gli utenti aziendali sono invitati a contattare il proprio fornitore e verificare i termini e le condizioni del contratto di acquisto. Questo prodotto e i relativi accessori elettronici non devono essere smaltiti unitamente ad altri rifiuti commerciali.

Contatta SAMSUNG WORLD WIDE

Se hai commenti o domande sui prodotti Samsung,  
contatta il Servizio Clienti Samsung

Samsung Electronics Italia S.p.A., Via Mike Bongiorno, 9, 20124, Milano (MI)

800-SAMSUNG (800.7267864)

[www.samsung.com/it/support](http://www.samsung.com/it/support)



DA68-02710F-14