

Always there to help you

Register your product and get support at

www.philips.com/welcome

PD9015



User manual	3	Brugervejledning	41
Benutzerhandbuch	79	Gebruiksaanwijzing	119
Mode d'emploi	157	Manuale utente	197
Manual del usuario	235	Användarhandbok	273

PHILIPS

Table des matières

1 Important	159
Sécurité et remarques	159
Sécurité	159
Conformité	161
Protection de l'environnement	161
Droits d'auteur	163
Garantie	164

2 Votre nouveau lecteur	165
Contenu de l'emballage	165
Aperçu	166

3 Mise en route	171
Charge	171
Installation de la pile de la télécommande	173
Mise sous/hors tension	174
Sélection d'une langue OSD	174

4 Lecture de disques	176
Options de lecture	176
Contrôle parental	179
Écran de veille	181
Connexion d'un équipement auxiliaire	181
Paramètres DVD	182

5	Regardez la télévision numérique et écoutez la radio	184
	Connexion de l'antenne TV	184
	Configuration initiale	185
	Basculer en mode télévision/radio	186
	Installation	189

6	Lecture à partir d'un périphérique USB	193
----------	---	-----

7	Informations sur le produit	194
----------	------------------------------------	-----

8	Dépannage	195
----------	------------------	-----

1 Important

Sécurité et remarques

Assurez-vous d'avoir bien lu et compris l'ensemble des instructions avant d'utiliser ce produit. Si le produit est endommagé suite au non respect de ces instructions, la garantie ne s'appliquera pas.

Sécurité

Utilisez uniquement les pièces de fixation/accessoires spécifié(e)s par le fabricant. Votre produit ne doit pas être exposé à des fuites ou éclaboussures.

Ne placez pas d'objets susceptibles d'endommager votre produit à proximité de celui-ci (par exemple, objets remplis de liquide ou bougies allumées).

N'exposez pas les piles ou les batteries intégrées à une source produisant une chaleur excessive, par exemple le soleil, un feu ou similaire.

Risque d'explosion si les piles ne sont pas remplacées correctement. Remplacez-les uniquement par le même type de batterie.

Risque d'ingestion des piles !

- Le produit ou la télécommande peut contenir une pile bouton susceptible d'être ingérée. Conservez la pile hors de portée des enfants en permanence. En cas d'ingestion, la pile peut entraîner des blessures graves, voire la mort. De sévères brûlures internes peuvent survenir dans les deux heures après l'ingestion.
- Si vous soupçonnez qu'une pile a été avalée ou placée dans une partie du corps, consultez immédiatement un médecin.
- Lorsque vous changez les piles, veillez à toujours maintenir toutes les piles neuves et usagées hors de portée des enfants. Assurez-vous que le compartiment à pile est entièrement sécurisé après avoir remplacé la pile.

- Si le compartiment à pile ne peut pas être entièrement sécurisé, n'utilisez plus le produit. Maintenez-le hors de portée des enfants et contactez le fabricant.

Toute modification apportée au produit peut provoquer des rayonnements électromagnétiques dangereux ou toute autre situation dangereuse.



Avertissement

- Si la prise d'alimentation ou un coupleur d'appareil est utilisé(e) comme dispositif de découplage, celui-ci doit rester facilement accessible.



Avertissement

- Ne retirez jamais le boîtier de ce produit.
- Ne graissez jamais aucun composant de ce produit.
- Ne posez jamais le produit sur un autre équipement électrique.
- Conservez l'appareil à l'abri des rayons du soleil, des flammes nues et de toute source de chaleur.
- Ne regardez jamais le rayon laser émis par le produit.
- Veillez à maintenir un accès facile au cordon d'alimentation, à la fiche ou à l'adaptateur pour débrancher le produit.

Sécurité d'écoute



A pleine puissance, l'écoute prolongée du baladeur peut endommager l'oreille de l'utilisateur.





Avertissement

- Pour éviter toute perte d'audition éventuelle, n'écoutez pas à un volume élevé pendant une longue durée.

La tension de sortie maximale du lecteur n'est pas supérieure à 150 mV.

Conformité



Ce produit est conforme aux spécifications d'interférence radio de la Communauté Européenne.

Cet appareil présente l'étiquette suivante :



Remarque

- La plaque signalétique est située sous le produit.

Protection de l'environnement

Informations sur l'environnement

Tout emballage superflu a été supprimé. Nous avons fait notre possible pour permettre une séparation facile de l'emballage en trois matériaux : carton (boîte), polystyrène moussé (qui amortit les chocs) et polyéthylène (sacs, feuille protectrice en mousse).

Votre appareil se compose de matériaux recyclables et réutilisables à condition d'être démontés par une entreprise spécialisée. Respectez les réglementations locales pour vous débarrasser des emballages et de votre ancien équipement.



Cet appareil a été conçu et fabriqué avec des matériaux et des composants de haute qualité pouvant être recyclés et réutilisés.



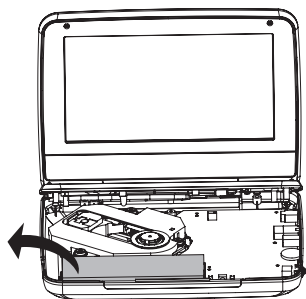
La présence du symbole de poubelle sur roues barrée sur un produit indique que ce dernier est conforme à la directive européenne 2002/96/CE.

Veillez vous renseigner sur votre système local de gestion des déchets d'équipements électriques et électroniques.

Respectez la réglementation locale et ne jetez pas vos anciens appareils avec les ordures ménagères. La mise au rebut correcte de votre ancien appareil permet de préserver l'environnement et la santé.



Cet appareil contient des piles relevant de la directive européenne 2006/66/CE, qui ne peuvent être jetées avec les ordures ménagères. Renseignez-vous sur les dispositions en vigueur dans votre région concernant la collecte séparée des piles. La mise au rebut correcte permet de préserver l'environnement et la santé. Confiez toujours votre produit à un professionnel pour retirer la batterie intégrée.



Droits d'auteur



Be responsible
Respect copyrights

Ce produit intègre une technologie de protection des droits d'auteur protégée par des brevets américains et autres droits relatifs à la propriété intellectuelle détenus par Rovi Corporation. La rétro-ingénierie et le démontage sont interdits.

Les spécifications mentionnées dans le présent manuel sont susceptibles d'être modifiées sans notification préalable. Les marques commerciales sont la propriété de Koninklijke Philips Electronics N.V. ou de leurs détenteurs respectifs. Philips se réserve le droit de modifier les produits à tout moment, mais n'est pas contraint de modifier les offres précédentes en conséquence.



Fabriqué sous licence Dolby Laboratories.
Dolby et le symbole du double D sont des marques commerciales de Dolby Laboratories.

Garantie

- Ne tentez en aucun cas de réparer le produit car vous pourriez vous blesser ou causer des dommages au produit et entraîner l'annulation de votre garantie.
- Utilisez le produit et les accessoires uniquement de la manière prévue par le fabricant. Le message d'avertissement imprimé à l'arrière du produit signale un risque d'électrocution.
- Ne retirez jamais le couvercle du produit. Confiez toujours l'entretien et les réparations au service après-vente Philips.
- Toute opération expressément interdite dans le présent manuel, ainsi que tout réglage ou toute procédure d'assemblage non recommandés ou non autorisés par ce manuel, entraînera l'annulation de la garantie.

2 Votre nouveau lecteur

Votre PD9015 offre les fonctionnalités suivantes :

- Lecture des types de disque suivants (y compris CD-R, CD-RW, DVD±R et DVD±RW) :
- DVD-Video, CD vidéo, CD audio, CD MP3, disques contenant des fichiers JPEG ;
- Réception des programmes de télévision numérique/radio grâce aux services TNT (Télévision Numérique Terrestre) ;
- Lecture des fichiers multimédias stockés sur votre périphérique de stockage de masse USB.

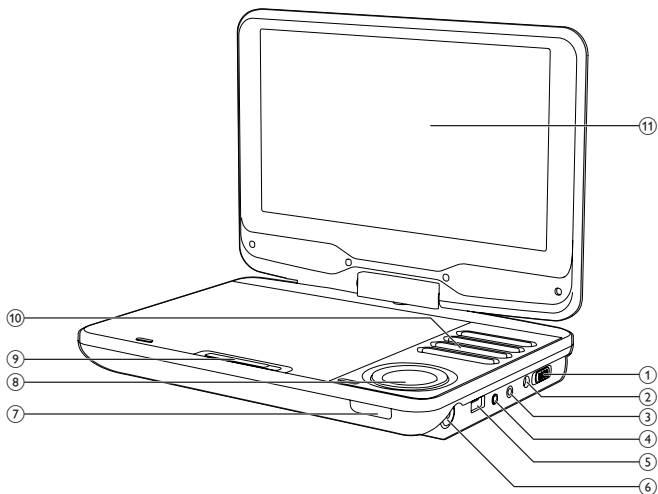
Contenu de l'emballage

Vérifiez et identifiez les différentes pièces contenues dans l'emballage :

- Lecteur de DVD portable
- Télécommande
- Adaptateur secteur; DC120150110 (Philips)
- Adaptateur allume-cigare
- Câble AV
- Housse de fixation
- Antenne
- Mode d'emploi

Aperçu

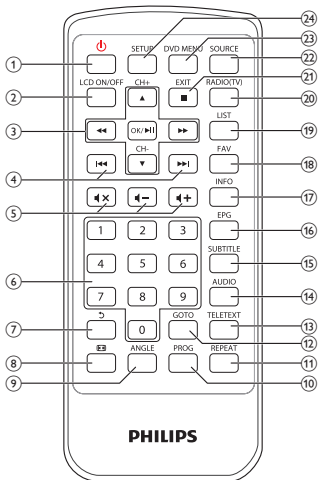
Unité principale





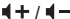



- ① **•ON OFF•**
 - Faire coulisser pour mettre le lecteur en marche/arrêt.
- ② **DC IN 12V**
 - Prise d'alimentation
- ③ **PHONE**
 - Prise casque
- ④ **AV OUT**
 - Sortie audio/vidéo

- ⑤ **USB**
- Connecteur pour les périphériques USB
- ⑥ **Prise d'antenne**
- ⑦ **CHR/IR**
- Voyant de charge/Capteur de télécommande
- ⑧ **▲ (CH+), ▼ (CH-), ◀, ▶**
- Permettent de naviguer dans les menus.
- ▲ (CH+), ▼ (CH-)**
- **TNT** : Permet de passer à la chaîne suivante ou précédente.
- ◀◀, ▶▶**
- **DVD/USB** : Permet d'effectuer une recherche avant/arrière à vitesse variable.
- OK/▶▶▶**
- Permet de confirmer une saisie ou une sélection.
 - **DVD/USB** : permet de démarrer, suspendre ou reprendre la lecture.
- ⑨ **OPEN**
- Permet d'ouvrir le logement du disque.
- ⑩ **SETUP**
- Permet d'accéder au menu de configuration système ou de le quitter.
- SOURCE**
- Permet de basculer entre les sources DVD, TNT et USB.
- DVD MENU**
- Pour les DVD, permet d'accéder au menu du disque ou de le quitter.
 - Pour les VCD, permet d'activer ou de désactiver le mode PBC (contrôle de lecture).
- EXIT/■**
- **DVD/USB** : interrompt la lecture.
 - **TNT** : retour au menu précédent.
- VOL+/-**
- Réglage du volume.
- ◀◀ / ▶▶▶**
- **DVD/USB** : Pour passer au titre, au chapitre ou à la piste précédente ou suivante.
- ⑪ **Afficheur**

Télécommande



- ① 
- Permet de faire passer le lecteur du mode veille au mode marche ou de repasser en mode veille.
- ② **LCD ON/OFF**
- Permet d'allumer ou d'éteindre l'écran.
- ③ **▲ (CH+), ▼ (CH-), ◀ ▶**
- Permettent de naviguer dans les menus.
- ▲ (CH+), ▼ (CH-)**
- **TNT** : Permet de passer à la chaîne suivante ou précédente.
- ◀▶▶▶**
- **DVD/USB** : Permet d'effectuer une recherche avant/arrière à vitesse variable.
- OK/▶▶▶▶**
- Permet de confirmer une saisie ou une sélection.
 - **DVD/USB** : permet de démarrer, suspendre ou reprendre la lecture.

- ④  **DVD/USB** : Pour passer au titre, au chapitre ou à la piste précédente ou suivante.
- ⑤  **Permet d'augmenter et de diminuer le volume.**
 **Permet de couper et de rétablir le son.**
- ⑥ **0-9**
• Pavé numérique
- ⑦ 
• **DVD** : (pour VCD, PBC activé) retour au menu PBC.
• **TNT** : retour à la chaîne précédente ; permet de renommer des chaînes depuis le menu de modification de programme.
• **USB** : retour au dossier précédent.
- ⑧ 
• **DVD/USB** : permet d'effectuer un zoom avant ou arrière sur une photo ou une image vidéo.
• **TNT** : Permet de choisir le format de l'écran.
- ⑨ **ANGLE**
• **DVD** : Permet de sélectionner un autre angle de vue dans un film sur DVD.
- ⑩ **PROG**
• **DVD** : permet de programmer des pistes.
- ⑪ **REPEAT**
• **DVD/USB** : Permet de répéter un chapitre, une piste ou un titre.
- ⑫ **GOTO**
• **DVD/USB** : Permet d'accéder à un chapitre, une piste, un titre ou un temps de lecture..
- ⑬ **TELETEXT**
• **TNT** : permet d'accéder au télétexte et de le quitter.
- ⑭ **AUDIO**
• **DVD** : permet de sélectionner une langue audio (DVD) ou un mode audio (VCD).

- **TNT** : permet de sélectionner une langue audio pour le service disponible.
- **USB** : permet de sélectionner un mode audio (pour les films).

15 SUBTITLE

- **DVD** : Permet de sélectionner la langue de sous-titrage du DVD.
- **TNT** : permet de sélectionner la langue de sous-titres pour le service disponible.
- **USB** : permet d'accéder au menu Sous-titres.

16 EPG

- **TNT** : Pour activer ou désactiver le guide des programmes (EPG).
Activé uniquement sur les chaînes numériques.

17 INFO

- **DVD/USB** : permet d'afficher les informations de lecture, le cas échéant.
- **TNT** : Pour afficher des informations sur les programmes le cas échéant.

18 FAV

- **TNT** : permet d'accéder ou de sortir de la liste des chaînes préférées.

19 LIST

- **TNT** : Pour afficher la liste des chaînes.

20 RADIO (TV)

- **TNT** : permet de basculer entre la radio et la télévision.

21 EXIT/■

- **DVD/USB** : interrompt la lecture.
- **TNT** : retour au menu précédent.

22 SOURCE

- Permet de basculer entre les sources DVD, TNT et USB.

23 DVD MENU

- Pour les DVD, permet d'accéder au menu du disque ou de le quitter.
- Pour les VCD, permet d'activer ou de désactiver le mode PBC (contrôle de lecture).

24 SETUP

- **DVD/TNT** : permet de sélectionner ou quitter le menu de configuration.

3 Mise en route



Attention

- Utilisez les commandes conformément aux consignes de ce manuel d'utilisation.
- Les instructions fournies dans ce chapitre doivent être suivies dans l'ordre énoncé.

Si vous contactez Philips, vous devrez préciser les numéros de modèle et de série de votre lecteur. Les numéros de série et de modèle sont indiqués sous votre appareil. Notez ces numéros ici :

N° de modèle _____

N° de série _____

Charge

Charge via l'adaptateur secteur

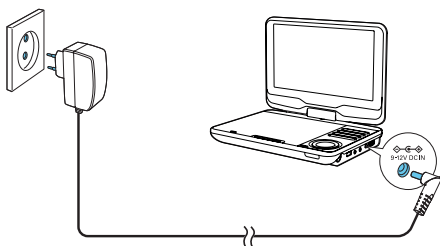


Attention

- Risque d'endommagement du produit. Vérifiez que la tension d'alimentation correspond à la valeur de tension imprimée sous le lecteur.

Le lecteur ne peut être chargé que lorsqu'il est éteint ou en mode veille.

1 Assurez-vous que le lecteur est bien alimenté.



- 2 Sur l'unité principale, faites glisser le commutateur **•ON OFF•** en position **OFF**.
- Sinon, appuyez sur ⏻ sur la télécommande pour passer en mode veille.
 - ↳ Le voyant **CHR** s'allume (rouge).
 - ↳ Lorsque que la batterie est entièrement chargée, le voyant **CHR** s'éteint.

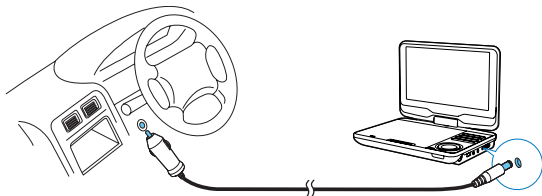


Conseil

- Pour augmenter la durée de vie de la batterie, rechargez-la immédiatement dès qu'elle est complètement déchargée. Si vous n'utilisez pas le lecteur pendant une longue période, rechargez entièrement la batterie une fois tous les deux mois.

Charge via l'adaptateur secteur

Connectez l'adaptateur allume-cigares fourni au lecteur et à l'allume-cigare.



Installation de la pile de la télécommande



Attention

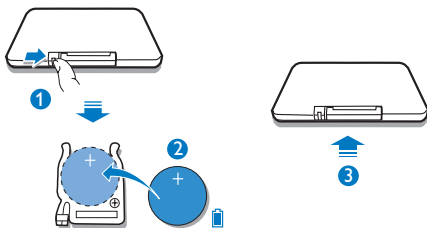
- Risque d'explosion ! Tenez les batteries à l'abri de toute source de chaleur, des rayons du soleil ou du feu. Ne jetez jamais vos batteries dans le feu.
- Risque d'explosion si les piles ne sont pas remplacées correctement. Remplacer uniquement par le même type de pile.
- Les piles contiennent des substances chimiques : elles doivent être mises au rebut de manière adéquate.
- Produits contenant du perchlorate : une manipulation particulière peut être requise. Voir www.dtsc.ca.gov/hazardouswaste/perchlorate.

Avant la première utilisation :

- 1 Retirez la languette de protection de la pile de la télécommande pour lui permettre de fonctionner.

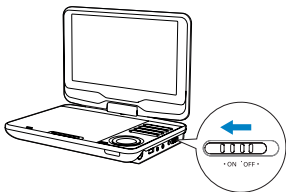
Pour remplacer la pile de la télécommande :

- 1 Ouvrez le compartiment à piles.
- 2 Insérez une pile CR2025 en respectant la polarité (+/-) indiquée.
- 3 Fermez le compartiment à piles.



Mise sous/hors tension

- 4 Pour allumer le lecteur, faites glisser le commutateur **•ON OFF•** en position **ON** sur l'unité principale.



↳ Le voyant **CHR** s'allume (vert).

- 5 Pour éteindre le lecteur, faites glisser le commutateur **•ON OFF•** en position **OFF** sur l'unité principale.
- Sinon, appuyez sur ⏻ sur la télécommande pour passer en mode veille.
 - ↳ Le voyant **CHR** s'allume (en rouge). La batterie commence alors à charger.
 - ↳ Lorsque que la batterie est entièrement chargée, le voyant **CHR** s'éteint.

Mise en veille automatique

En mode TNT ou USB, si vous n'appuyez sur aucun bouton ou ne lancez aucun contenu multimédia sur le lecteur pendant trois heures, le lecteur passe en mode veille dans un souci d'économie d'énergie.

En mode TNT, appuyez sur **SETUP**. Accédez à **[Horloge] > [Mise en veille]**. Appuyez sur $\text{◀◀} / \text{▶▶}$ pour sélectionner **[Marche]**.

Sélection d'une langue OSD

Vous pouvez sélectionner une langue différente pour les menus affichés à l'écran.

En mode DVD

- 1 Appuyez sur la touche **SETUP**.
↳ Le menu de configuration s'affiche à l'écran.
- 2 Accédez à **[Langue] > [Langue]**, puis appuyez sur **OK/▶||**.
- 3 Appuyez sur **▲ / ▼** pour sélectionner une langue.
- 4 Appuyez sur **OK/▶||** pour confirmer.
- 5 Appuyez sur la touche **SETUP** pour quitter.

En mode TNT

- 1 Appuyez sur la touche **SETUP**.
↳ Le menu de configuration s'affiche à l'écran.
- 2 Accédez à **[Options] > [Langue des Menus]**.
- 3 Appuyez sur **◀◀ / ▶▶** pour sélectionner une langue.
- 4 Appuyez sur la touche **SETUP** pour quitter.

4 Lecture de disques

- 1 Faites glisser le bouton **OPEN** du lecteur.
 - ↳ Retirez la carte de protection si vous utilisez le lecteur pour la première fois.
- 2 Insérez le disque, face imprimée orientée vers le haut.
- 3 Refermez le logement du disque.
 - ↳ La lecture démarre automatiquement. Si rien ne se produit, appuyez sur **OK/▶||**.
 - Si un menu s'affiche, sélectionnez une option, puis appuyez sur **OK/▶||** pour démarrer la lecture.
 - Pour suspendre la lecture, appuyez sur **OK/▶||**. Appuyez de nouveau pour reprendre la lecture.
 - Pour arrêter, appuyez sur **EXIT/■**.
 - Pour sélectionner l'option suivante ou précédente, appuyez sur **◀◀** ou **▶▶**.
 - Pour effectuer une recherche vidéo ou audio, appuyez sur **◀◀** ou **▶▶** une ou plusieurs fois.

Options de lecture

Utilisation du menu du disque

Pour les VCD dotés de la fonction PBC (contrôle de lecture - version 2.0 uniquement) et les SVCD :

- 1 Appuyez plusieurs fois sur **DVD MENU** pour activer ou désactiver la fonction PBC.
 - ↳ Si la fonction PBC est désactivée, la lecture démarre automatiquement.

Pendant la lecture,

- Si la fonction PBC est activée, appuyez sur **⏪** pour revenir à l'écran de menu.



Conseil

- Si la fonction PBC est activée, le pavé numérique (0-9) est désactivé.

Programmation

Pour les VCD/SVCD/DVD :

- 1 Pendant la lecture, appuyez sur la touche **PROG** de la télécommande.
↳ Le menu de programmation s'affiche.
- 2 Entrez le numéro du titre, du chapitre ou de la piste à l'aide du pavé numérique (0-9).
- 3 Sélectionnez **Add to Program** (Ajouter au programme) et appuyez sur **OK** pour confirmer.
- 4 Répétez les étapes 2-3 pour programmer l'autre titre/chapitre/piste.
- 5 Pour lire le programme, sélectionnez **[Lecture]** puis appuyez sur **OK** pour confirmer:
 - Pour quitter le menu de programmation, appuyez une fois sur **PROG**.
 - Pour effacer le programme, sélectionnez **[Effacer prog.]** puis appuyez sur **OK** pour confirmer.

Répéter

- 1 En cours de lecture, appuyez plusieurs fois sur la touche **REPEAT** pour sélectionner les options de répétition suivantes :

Pour les DVD

- **[Répéter chapitre]** (chapitre en cours)
- **[Répéter titre]** (titre en cours)
- **[Répéter arrêt]**

Pour les CD/VCD/SVCD

- **[Répéter unique]** (piste en cours)
- **[Répéter tout]** (disque entier)
- **[Répéter arrêt]**

Pour les disques JPEG/MP3

- **[Répéter unique]** (fichier en cours)

- [Répéter dossier] (dossier en cours)
- [Répéter arrêt]



Conseil

- Pour les VCD/SVCD, vous ne pouvez pas répéter les éléments si le mode PBC est activé.

Effectuer une recherche par heure, par titre ou par numéro de chapitre/piste

- 1 Pendant la lecture vidéo/audio, appuyez sur **GO TO**.
- 2 Entrez l'heure ou le numéro sélectionné(e).
 - Dans le champ titre/chapitre/piste, entrez le titre ou le numéro de chapitre/piste.
 - Dans le champ heure, entrez la position de lecture en heures, en minutes et en secondes.
- 3 Appuyez sur la touche **OK**.
↳ La lecture commence automatiquement à partir du point sélectionné.

Pour passer directement à un autre titre/chapitre/piste :

- En cours de lecture, entrez le numéro du titre, du chapitre ou de la piste à l'aide du pavé numérique (0-9).
- Appuyez sur **OK** pour confirmer si nécessaire.

Sélection d'une langue audio

Concerne les DVD offrant plusieurs langues audio.

- En cours de lecture, appuyez plusieurs fois sur **AUDIO** pour sélectionner la langue de votre choix.

Sélection d'une langue de sous-titrage

Concerne les DVD offrant plusieurs langues de sous-titrage.

- En cours de lecture, appuyez plusieurs fois sur **SUBTITLE** pour sélectionner la langue de votre choix.

Sélection d'un mode audio

Pour les VCD/CD MP3 contenant au moins deux pistes audio :

- Appuyez plusieurs fois sur **AUDIO** pour sélectionner un canal audio : [Gauche], [Droite], [Mixe] ou [Stéréo].


Sélection d'un angle de visualisation

Pour sélectionner un angle de visualisation pour DVD,

- Pendant la lecture, appuyez plusieurs fois sur la touche **ANGLE** de la télécommande.

Zoom

Pour les DVD, VCD et CD JPEG, vous pouvez effectuer un zoom avant ou arrière sur une image.

- 1 Appuyez plusieurs fois sur  pour effectuer un zoom avant ou arrière sur une image.
- 2 Lorsque l'image est agrandie, appuyez sur ▲ / ▼ / ◀ / ▶ pour vous déplacer dans l'image.

Faire pivoter les images

Pour les CD d'images JPEG uniquement. Lorsque l'image JPEG est affichée :

- Appuyez sur ◀◀ pour faire pivoter la photo dans le sens inverse des aiguilles d'une montre.
- Appuyez sur ▶▶ pour faire pivoter la photo dans le sens des aiguilles d'une montre.
- Appuyez sur ▲ pour inverser l'image verticalement.
- Appuyez sur ▼ pour inverser l'image horizontalement.

Contrôle parental

Permet de restreindre l'accès aux disques déconseillés aux enfants.
L'enregistrement de ces disques doit contenir leur classification.

- 1 Appuyez sur la touche **SETUP**.
- 2 Sélectionnez **[Control] > [Control parental]**. Appuyez sur la touche **OK**.
↳ Le menu de mot de passe s'affiche.
- 3 Saisissez votre mot de passe actuel (ou « 6666 » par défaut). Appuyez sur la touche **OK**.
- 4 Appuyez sur la touche **OK**.
↳ La liste des niveaux de contrôle s'affiche.
- 5 Sélectionnez votre niveau. Appuyez sur la touche **OK**.



Remarque

- Pour lire un disque avec un niveau de contrôle supérieur à celui que vous avez défini dans le menu **[Control parental]**, vous avez besoin de saisir le mot de passe.
- La classification dépend des pays. Pour autoriser la lecture de tous les disques, sélectionnez « **8** » pour les DVD-Video et les BD-Video.
- Il peut arriver que la classification soit indiquée sur certains disques sans être enregistrée avec le contenu. L'option ne fonctionne pas avec ce type de disque.

Modification du mot de passe

- 1 Appuyez sur la touche **SETUP**.
- 2 Sélectionnez **[Control] > [Mot de passe]**, puis appuyez sur la touche **OK**.
↳ Le menu de mot de passe s'affiche.
- 3 Saisissez votre mot de passe actuel, puis appuyez sur **OK** pour confirmer.
 - Le mot de passe par défaut est 6666.
- 4 Appuyez sur la touche **OK**.
- 5 Saisissez votre nouveau mot de passe à 4 chiffres, puis appuyez sur **OK** pour confirmer.
- 6 Saisissez une seconde fois le nouveau mot de passe, puis appuyez sur **OK** pour confirmer.
- 7 Appuyez sur la touche **SETUP** pour quitter.

Écran de veille

À partir de l'écran d'accueil, accédez à **SETUP**. Sélectionnez **[Divers] > [Ecran de veille]**. Appuyez sur **◀◀ / ▶▶** pour allumer l'écran de veille.

- Si vous n'appuyez sur aucune touche ou ne lancez aucun contenu multimédia pendant 5 minutes, l'écran de veille s'active automatiquement.
- Pour quitter l'écran de veille, appuyez sur n'importe quelle touche.

Remarque

- L'écran de veille est disponible uniquement pour la lecture de disque.

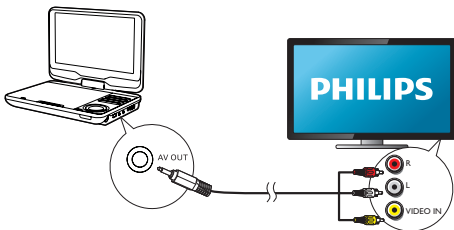
Connexion d'un équipement auxiliaire

Vous pouvez connecter le lecteur à un téléviseur ou à un amplificateur pour lire un DVD.

Attention

- Éteignez votre lecteur avant de le connecter à tout équipement auxiliaire.

Vous pouvez connecter le lecteur à un téléviseur ou à un amplificateur pour lire un contenu vidéo ou audio.



Raccordez les câbles AV aux prises en fonction des couleurs :

- branchez le câble jaune sur la prise vidéo jaune ;
- branchez le câble rouge/blanc sur les prises audio rouge/blanche.

Paramètres DVD

Pour profiter de toutes les options de lecture DVD, utilisez **SETUP** pour affiner vos réglages.

1 Appuyez sur la touche **SETUP**.

↳ Le menu de configuration s'affiche à l'écran.

2 Utilisez les touches de navigation pour sélectionner une option, puis appuyez sur **▶ || /OK** pour confirmer.

[Langue]

- **[Langue]** : permet de sélectionner la langue d'affichage à l'écran.
- **[Sous-titre]** : permet de sélectionner la langue de sous-titrage du DVD.
- **[sous-titre MPEG4]** : permet de sélectionner un sous-titre pour un disque vidéo.
- **[Audio]** : permet de sélectionner une langue audio pour un DVD.
- **[Menu DVD]** : permet de sélectionner une langue de menu pour un DVD.

[Vidéo]

- **[Forme télé]** : permet de choisir le format de l'écran.
- **[Système télé]** : permet de définir le format de sortie vidéo du système TV.

[Audio]

- **[Mode nuit]** : permet de sélectionner un niveau sonore bas ou l'intégralité de la plage dynamique du son.
- **[Smart Sound]** : permet de sélectionner un effet sonore pour la musique.

[Control]

- **[Control parental]** : permet de sélectionner le niveau de contrôle parental.
- **[Mot de passe]** : permet de modifier le mot de passe existant (6666 par défaut).

[Divers]

- **[Paramètres d'usine]** : permet de restaurer les réglages par défaut.
- **[Ecran de veille]** : permet d'activer/de désactiver l'écran de veille.

- 3 Appuyez sur ◀◀ pour revenir au menu précédent.
- 4 Appuyez sur la touche **SETUP** pour quitter.

5 Regardez la télévision numérique et écoutez la radio



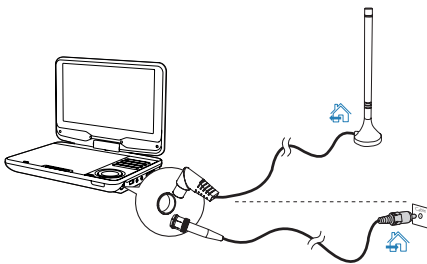
Remarque

- Avant de commencer, veillez à raccorder l'antenne au lecteur.
- Assurez-vous que vous êtes dans une zone offrant une couverture TNT suffisante. Vous pouvez vérifier la couverture du signal auprès de votre diffuseur national ou en visitant le site à l'adresse www.philips.com/support.

Connexion de l'antenne TV

Pour regarder les programmes de télévision HD sur le lecteur, connectez l'une des antennes du téléviseur au lecteur :

- l'antenne fournie, ou
- votre antenne domestique.



- Connectez l'antenne à la prise d'antenne.



Conseil

- Pour une meilleure réception, connectez le lecteur à l'antenne domestique.

Configuration initiale

- 1 Appuyez sur **SOURCE** pour passer en mode TNT.
 - ↳ Un menu de Guide d'installation s'affiche lorsque vous utilisez le lecteur pour la première fois.



- 2 Dans [**Langue des Menus**], appuyez sur ◀◀/▶▶ pour sélectionner une langue OSD.
- 3 Dans [**Pays**], appuyez sur ◀◀/▶▶ pour sélectionner le pays dans lequel vous résidez actuellement.
- 4 Sélectionnez [**Réception**], puis appuyez sur **OK** pour confirmer.
 - ↳ La recherche automatique des chaînes démarre.
 - ↳ Une fois la recherche automatique des chaînes terminée, la lecture du premier service de télévision démarre.

Auto search (Rech. autom.)

Lorsque vous déménagez (dans une autre ville ou un autre pays), relancez la recherche automatique pour améliorer la réception.

- 1 Sur la télécommande, appuyez sur **SETUP**.
- 2 Accédez à [**Réception**] > [**Recherche Automatique**].
 - ↳ Le lecteur commence à rechercher les services disponibles.

- ↳ Une fois la recherche automatique terminée, la lecture du premier service de télévision démarre.

Recherche manuelle

Vous pouvez rechercher des chaînes manuellement.

- 1 Appuyez sur la touche **SETUP**.
- 2 Sélectionnez **[Réception]** > **[Recherche Manuelle]**.
- 3 Appuyez sur **◀◀ / ▶▶** pour sélectionner un numéro de chaîne, ou saisissez le numéro de chaîne à l'aide du pavé numérique.
- 4 Appuyez sur **OK** pour confirmer.

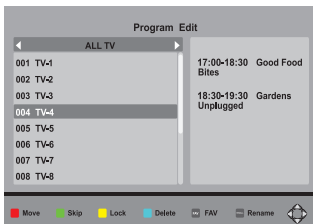
Basculer en mode télévision/radio

- 1 Appuyez sur **SOURCE** pour passer en mode TNT.
- 2 Appuyez sur **RADIO (TV)** pour sélectionner le mode radio ou TV.
 - Pour régler le volume, appuyez sur **◀+ / ▶-**.Pour changer de chaîne/canal :
 - Appuyez sur **CH+/CH-**.Ou
 - Saisissez le numéro de chaîne à l'aide du pavé numérique.

Modification de la liste des chaînes

- 1 Appuyez sur la touche **SETUP**.

↳ Le menu de configuration s'affiche à l'écran.
- 2 Sélectionnez **[Gestion des chaînes]** > **[Edition des chaînes]**, puis appuyez sur **OK**.
 - Saisissez le mot de passe actuel (000000 par défaut).↳ Un menu de modification de programme s'affiche.



- 3 Sélectionnez le canal et appuyez sur la touche rouge.
- 4 Appuyez sur ▲ / ▼ pour déplacer la chaîne vers le haut ou le bas.
- 5 Appuyez sur OK pour confirmer.

Gestion des chaînes

Sélectionnez la chaîne, puis suivez les instructions à l'écran.

- Pour ignorer la chaîne, appuyez sur la touche verte.
- Pour verrouiller la chaîne, appuyez sur la touche jaune.
- Pour supprimer la chaîne, appuyez sur la touche bleue. Appuyez sur **OK** pour confirmer.
- Appuyez sur **FAV** pour ajouter la chaîne à la liste des favoris. Pour supprimer la chaîne de votre liste de favoris, appuyez de nouveau sur **FAV**.
- Pour renommer la chaîne, appuyez sur **↻**.

Affichage des informations sur les programmes (DTV)

Pour afficher un résumé du programme en cours, appuyez sur **INFO** ; pour afficher des informations détaillées, appuyez deux fois sur **INFO**.

- Pour quitter la page d'informations sur les programmes, appuyez sur **EXIT** / **■**.

Accès au télétexte

Si la chaîne en cours dispose du télétexte, appuyez sur **TELETEXT** pour y accéder.



Conseil

- Le programme peut nécessiter l'utilisation des touches de couleur pour accéder ou contrôler les fonctions d'affichage. Suivez les instructions s'affichant sur l'écran du télétexte.

Réglage de l'horloge

- 1 Appuyez sur la touche **SETUP**.
- 2 Sélectionnez **[Horloge]**.

Pour sélectionner le mode de réglage de l'heure :

- 1 Sélectionnez **[Décalage Horaire]**.
- 2 Utilisez **◀◀ / ▶▶** pour sélectionner une option, puis appuyez sur **OK** pour confirmer.
 - **[AUTO]** : le fuseau horaire est automatiquement mis à jour en fonction de la chaîne diffusée.
 - **[Manuel]** : le fuseau horaire doit être réglé manuellement.

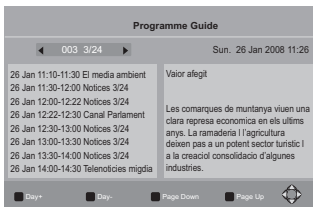
Pour régler le fuseau horaire :

- 1 Sélectionnez **[Décalage Horaire]**.
- 2 Utilisez les touches **▶▶** pour sélectionner **[Manuel]**.
- 3 Sélectionnez **[Fuseau horaire]**.
- 4 Appuyez sur **◀◀ / ▶▶** pour sélectionner un fuseau horaire.
 - Choisissez **GMT +1** pour la France et l'Europe Centrale (décalage horaire par rapport à l'heure du méridien de Greenwich)

Utilisation du guide électronique des programmes (EPG)

EPG est un guide à l'écran disponible pour les programmes télévisés. Vous pouvez naviguer, sélectionner et afficher les programmes des 8 jours à venir par heure ou par titre.

- 1 Sélectionnez une chaîne en mode TV.
- 2 Appuyez sur la touche **EPG**.
 - ↳ Le menu du Guide électronique des programmes s'affiche.

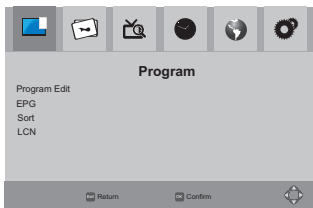


- 3 Appuyez sur ◀◀ / ▶▶ pour sélectionner une chaîne.
- 4 Appuyez sur ▲ / ▼ pour sélectionner un programme.
- 5 Appuyez sur la touche **OK**.
↳ Le résumé du programme s'affiche.
Suivez les instructions à l'écran.
 - Pour basculer les programmes au jour précédent/suivant, appuyez sur la touche rouge/jaune.
 - Pour afficher les informations relatives aux programmes sur la page précédente/suivante, appuyez sur la touche verte/bleue.
- 6 Pour quitter le menu du guide, appuyez sur **EPG**.

Installation

Vous pouvez modifier les options de configuration du lecteur.

- 1 Sur la télécommande, appuyez sur **SETUP**.
↳ Le menu de configuration s'affiche à l'écran.



- 2 Pour sélectionner une option :
Appuyez sur ◀◀ / ▶▶ pour basculer vers un menu : [Gestion des chaînes], [Réglages vidéo], [Réception], [Horloge], [Options] et [Système].
- ① Appuyez plusieurs fois sur ▲ / ▼ pour sélectionner un élément de menu.
 - ② Appuyez sur ◀◀ / ▶▶ pour sélectionner une option.
- 3 Pour quitter, appuyez sur la touche EXIT/■
-

Programmation

[Edition des chaînes] : pour modifier la liste de services. Vous pouvez modifier la séquence des services, modifier les noms de service et verrouiller, ignorer et supprimer certains services.

[Guide des programmes] : pour vérifier les informations et horaires des programmes.

[Méthode de classement] : pour trier la liste de services de différentes manières.

[LCN] : pour conserver ou non les numéros de chaîne logiques des services. Pour réaffecter des numéros de chaîne aux services, éteignez [LCN].

Image

[Format de l'image] : pour sélectionner le format de l'écran.

[Standard vidéo] : permet de sélectionner le format de sortie vidéo du système TV.

Réception

[Recherche Automatique] : pour lancer la recherche automatique des services TNT disponibles.

[Recherche Manuelle] : pour rechercher un service TNT par nom de service ou fréquence.

[Pays] : pour sélectionner le pays dans lequel vous résidez actuellement.

[Alimentation antenne] : pour augmenter la puissance de l'antenne externe.

Heure

[Décalage Horaire] : sélectionnez **[AUTO]** pour utiliser l'heure des services TNT. Sélectionnez **[Manuel]** pour sélectionner votre fuseau horaire dans **[Fuseau horaire]**.

[Ville] : pour sélectionner le pays dans lequel vous résidez actuellement.

[Fuseau horaire] : pour sélectionner votre fuseau horaire, sélectionnez **[Manuel]** dans **[Décalage Horaire]**.

[Mise en veille] : pour éteindre automatiquement le lecteur lorsqu'aucune touche n'est activée ou aucune lecture de contenu multimédia lancée pendant trois heures.

Option

[Langue des Menus] : permet de sélectionner la langue des menus à l'écran.

[Langue des sous-titres] : permet de sélectionner la langue des sous-titres.

[Langue audio] : permet de sélectionner la langue audio.

Systeme

[Contrôle parental]

Vous pouvez configurer un mot de passe pour les programmes avec restrictions d'âge.

- Saisissez votre mot de passe pour sélectionner un niveau d'âge (000000 par défaut).

[Définir mot de passe]

Définissez ou modifiez le mot de passe que vous utilisez dans **[Edition des chaînes]**, **[Contrôle parental]** et **[Réglages d'usine]**.



Conseil

- Si vous avez oublié votre dernier mot de passe enregistré, vous pouvez saisir le nombre 888888 pour déverrouiller l'écran. Vous pourrez alors saisir un nouveau mot de passe.

[Réglages d'usine]

Vous pouvez rétablir les réglages d'usine de votre lecteur.

- Saisissez votre mot de passe (000000 par défaut).

[Informations]

Permet de vérifier les informations concernant votre lecteur. Avant de mettre à niveau le micrologiciel, vérifiez les informations relatives à la version actuelle de votre lecteur.

[Mise à Jour logiciel]

Vous pouvez mettre à jour le micrologiciel à l'aide d'un périphérique de stockage.

- 1** Sur votre ordinateur, procédez comme suit :
 - ① Accédez à www.philips.com/support pour rechercher le dernier micrologiciel.
 - ② Recherchez votre modèle et cliquez sur « Logiciels et pilotes ».
 - ③ Téléchargez la mise à jour du micrologiciel et enregistrez le fichier dans le répertoire racine d'un périphérique de stockage USB.

- 2** Sur le lecteur, procédez comme suit :
 - ① Connectez le périphérique de stockage USB.
 - ② Sur la télécommande, appuyez sur **SETUP**, puis sélectionnez **[Système]>[Mise à Jour logiciel]>[Mise à niveau USB]**.
 - ↳ Si une mise à jour micrologicielle est détectée, vous êtes invité(e) à la lancer.

- 3** Suivez les instructions à l'écran pour terminer la mise à jour.
 - ↳ Une fois la mise à jour terminée, le lecteur retourne automatiquement au Guide d'installation.



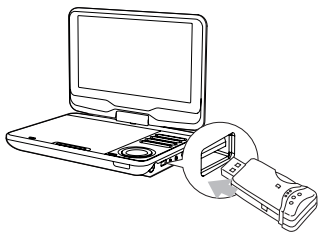
Attention

- Laissez le lecteur sous tension et le périphérique de stockage en place jusqu'à la fin de la mise à jour du micrologiciel.

6 Lecture à partir d'un périphérique USB

Vous pouvez lire des fichiers VOB, MP3, AVI et JPEG stockés sur un périphérique de stockage USB.

- 1 Connectez le périphérique de stockage USB au lecteur.



- 2 Appuyez sur **SOURCE** pour basculer en mode USB.
↳ L'explorateur de contenu s'affiche.
- 3 Sélectionnez une catégorie (Musique/Photo/Film), puis appuyez sur **OK/▶▶**.
- 4 Sélectionnez un fichier/dossier; puis appuyez sur **OK/▶▶**.
↳ La lecture commence.
↳ Suivez les instructions à l'écran.
- 5 Pour arrêter la lecture, appuyez sur **■**.

7 Informations sur le produit



Remarque

- Les informations sur le produit sont sujettes à modifications sans notification préalable.

Dimensions	239 x 39 x 178 mm
Poids	1,1 kg
Adaptateur secteur	DC120150110 (Philips)
Alimentation	Entrée : 100 - 240 V~, 50/60 Hz, 0,6 A max Sortie : CC 12V $\overline{=}$ 1,5 A
Plage de température de fonctionnement	0-35°C
Longueur d'onde du laser	650 nm
Sortie vidéo	
Format	PAL et NTSC
Niveau de sortie	1 V _{càc} \pm 20 %
Impédance de charge	75 Ω
Sortie ligne audio	
Sortie audio (audio analogique)	Niveau de sortie : 2 V - \pm 10 %
Impédance de charge	10 K Ω
Distorsion du son + bruit	\leq -80 (1 KHz)
Réponse en fréquence	20 Hz - 20 KHz - \pm 1 dB
Rapport signal/bruit	\geq 80 dB
Séparation des canaux	\geq 80 dB
Gamme dynamique	\geq 80 dB

8 Dépannage

Pas d'alimentation

- Vérifiez que les deux fiches du cordon d'alimentation sont correctement branchées.
- Assurez-vous que la prise secteur est alimentée.
- Vérifiez si la batterie intégrée n'est pas déchargée.

Absence de son

- Assurez-vous que le câble AV est correctement branché.

Ne répond pas à la télécommande

- Assurez-vous que l'espace entre la télécommande et le lecteur ne contient pas d'obstacles.
- À une distance rapprochée, pointez la télécommande directement vers le lecteur.
- Remplacez les piles de la télécommande.
- Le disque ne propose pas la fonction demandée. Reportez-vous aux instructions du disque.

Image déformée

- Nettoyez le disque. Essuyez le disque du centre vers l'extérieur à l'aide d'un chiffon propre, doux et non pelucheux.
- Assurez-vous que le format de sortie vidéo du disque est compatible avec le téléviseur.
- Changez le format de sortie vidéo de manière à ce qu'il soit adapté au téléviseur ou à l'émission.
- La fabrication de l'écran LCD repose sur une technologie de haute précision. Il est toutefois possible que de minuscules points noirs et/ou brillants (rouges, bleus, verts) apparaissent. Ce phénomène est tout à fait normal et ne révèle pas un dysfonctionnement.

Lecture du disque impossible

- Assurez-vous que la face imprimée du disque est orientée vers le haut.
- Nettoyez le disque. Essuyez le disque du centre vers l'extérieur à l'aide d'un chiffon propre, doux et non pelucheux.
- Vérifiez si le disque est défectueux en insérant un autre disque.

Aucune réponse des commandes

- Le disque ne permet pas d'effectuer cette opération.

Le lecteur chauffe

- La surface du lecteur chauffe lorsque celui-ci est utilisé pendant une période prolongée. Ce phénomène est normal.

Pas ou peu de signal affiché sur l'écran

- Le signal TV est trop faible ou hors de la zone de couverture du signal TV.
- Vérifiez que vous êtes dans une zone où la couverture est suffisante.
- Branchez le lecteur sur la prise d'antenne de votre téléviseur domestique.
- La réception du signal TV dans un véhicule en mouvement peut être médiocre.

Réception du téléviseur avec image en noir et blanc ou sans son

- Veillez à ce que le format du téléviseur soit défini conformément aux spécifications d'émission locales. Si vous ne disposez pas de ces informations, contactez les diffuseurs de programme de télévision locaux.



Specifications are subject to change without notice
© 2012 Koninklijke Philips Electronics N.V.
All rights reserved.

PD9015_12_UM_V2.0

