

Alltid der for å hjelpe deg

Registrer produktet og få støtte på
www.philips.com/support



HTL2160



Brukerhåndbok

PHILIPS

Innholdsfortegnelse

1 Viktig	2
Sikkerhet	2
Ta vare på produktet	3
Ta vare på miljøet	3
Samsvar	3

2 Din SoundBar	4
Montere SoundBar	4
Hovedenhet	4
Fjernkontroll	4
Kontakter	5

3 Koble til	6
Plassering	6
Koble til lyd fra TV og andre enheter	6

4 Bruke SoundBar	8
Justere volumet	8
Velge lyd	8
MP3-spiller	8
USB-lagringsenheter	8
Auto-standby	9
Spille av lyd via Bluetooth	9
Bruke fabrikkinnstillinger	9

5 Veggmontering	10
------------------------	----

6 Produktspesifikasjoner	11
---------------------------------	----

7 Feilsøking	12
---------------------	----

1 Viktig

Les og forstå alle instruksjonene før du bruker produktet. Hvis det oppstår skade som et resultat av at instruksjonene ikke er fulgt, gjelder ikke garantien.

Sikkerhet

Fare for elektrisk støt eller brann!

- Produktet og tilbehøret må ikke utsettes for regn og vann. Plasser aldri beholdere med væske, for eksempel vaser, nær produktet. Hvis du søler væske på eller i produktet, må du straks koble det fra strømuttaket. Kontakt Philips' kundestøtte for å få produktet kontrollert før bruk.
- Ikke plasser produktet og tilbehøret nær åpen flamme eller andre varmekilder; inkludert direkte sollys.
- Ikke stikk inn gjenstander i ventilasjonsåpningene eller andre åpninger på produktet.
- Når strømuttaket eller en apparatkobling brukes som frakoblingsenhet, må frakoblingsenheten hele tiden være klar til bruk.
- Koble produktet fra strømuttaket i tordenvær.
- Når du kobler fra strømledningen, må du alltid trekke i støpslet, aldri i kabelen.

Fare for kortslutning eller brann!

- Før du kobler produktet til strømuttaket, må du kontrollere at nettspenningen har samme verdi som det som er oppgitt på baksiden eller undersiden av produktet. Ikke koble produktet til strømuttaket hvis spenningen er forskjellig.

Fare for skade på person eller SoundBar.

- Ikke plasser produktet eller andre gjenstander oppå strømledninger eller annet elektrisk utstyr.

- Hvis produktet har vært transportert i temperaturer under 5 °C, må du pakke det ut og vente til det når romtemperatur før du kobler det til strømuttaket.
- Deler av dette produktet kan være laget av glass. Vær forsiktig når du håndterer det for å unngå skade.

Fare for overoppheting!

- Dette produktet må ikke installeres i et trangt rom. La det alltid være minst 10 cm på alle sider av produktet for ventilasjon. Kontroller at gardiner eller annet ikke dekker ventilasjonsåpningene på produktet.

Fare for smitte!

- Ikke bland batterier (gamle med nye eller karbonbatterier med alkaliske osv.).
- Det er fare for eksplosjon hvis batteriene ikke byttes på riktig måte. Erstatt bare med samme eller tilsvarende type.
- Ta ut batteriene hvis de er utbrukt, eller hvis fjernkontrollen ikke skal brukes på lang tid.
- Batterier kan inneholde kjemikalier; og bør behandles som spesialavfall.

Fare for svelging av batterier!

- Produktet/fjernkontrollen kan inneholde et myntbatteri, som kan svelges. Oppbevar derfor batteriet utilgjengelig for barn til enhver tid! Hvis batteriet svelges, kan det forårsake alvorlige skader eller føre til dødsfall. Det kan oppstå store interne brannskader innen to timer etter at batteriet er svelget.
- Hvis du mistenker at noen har svelget et batteri eller stukket den inn i en kroppsåpning, må lege oppsøkes umiddelbart.
- Når du bytter batteri, skal alle nye og brukte batterier alltid oppbevares utilgjengelig for barn. Kontroller at batterirommet er fullstendig stengt når du har byttet batteri.
- Hvis det ikke er mulig å stenge batterirommet fullstendig, skal produktet ikke brukes lenger. Oppbevar det utilgjengelig for barn, og ta kontakt med produsenten.



Dette er et CLASS II-apparat med dobbel isolering og uten vedlagt jordledning.

Hjelp og støtte

For omfattende elektronisk støtte kan du gå til www.philips.com/support for å:

- laste ned brukerhåndboken og hurtigstartveiledningen
- se videoveiledninger (bare tilgjengelig for bestemte modeller)
- finne svar på vanlige spørsmål
- sende oss en e-post med spørsmål
- chatte med representanter for brukerstøtte

Følg instruksjonene på webområdet for å velge språk, og angi deretter modellnummeret til produktet.

Alternativt kan du kontakte kundestøtten i landet du bor i. Skriv ned modell- og serienummeret på produktet før du kontakter kundestøtten. Du finner denne informasjonen på baksiden eller bunnen av produktet.

Ta vare på produktet

Bruk bare mikrofiberklut til rengjøring av produktet.

Ta vare på miljøet



Produktet er utformet og produsert med materialer og deler av svært høy kvalitet som kan resirkuleres og gjenbrukes.



når et produkt er merket med dette symbolet, en søppeldunk med kryss over; betyr det at produktet dekkes av EU-direktiv 2002/96/EF. Finn ut hvor du kan levere inn elektriske og elektroniske produkter til gjenvinning i ditt lokalmiljø.

Følg de lokale reglene, og ikke kast gamle produkter sammen med det vanlige husholdningsavfallet.

Hvis du kasserer gamle produkter riktig, bidrar du til å forhindre negative konsekvenser for helse og miljø.



Produktet inneholder batterier som omfattes av EU-direktiv 2006/66/EF, og som ikke kan kasseres i vanlig husholdningsavfall.

Gjør deg kjent med lokale regler om innsamling av batterier. Riktig kassering bidrar til å forhindre negative konsekvenser for helse og miljø.

Samsvar

C € 0560

Dette produktet er i samsvar med kravene for radioforstyrrelser i EU.

WOOX Innovations erklærer herved at dette produktet er i samsvar med de grunnleggende kravene og øvrige relevante bestemmelser i direktiv 1999/5/EF.

Du finner en kopi av EF-samsvarserklæringen i PDF-versjonen av brukehåndboken på www.philips.com/support.

2 Din SoundBar

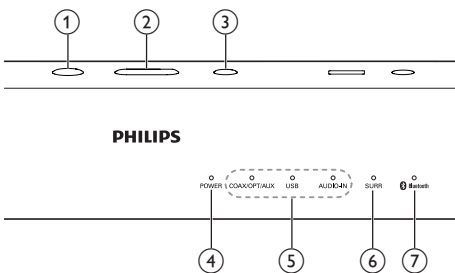
Gratulerer med kjøpet, og velkommen til Philips! Hvis du vil dra full nytte av støtten som Philips tilbyr, kan du registrere din SoundBar på www.philips.com/welcome.

Montere SoundBar

Monter SoundBar som beskrevet i hurtigstartveiledningen (trinn 1).

Hovedenhet

Denne delen inneholder en oversikt over hovedenheten.



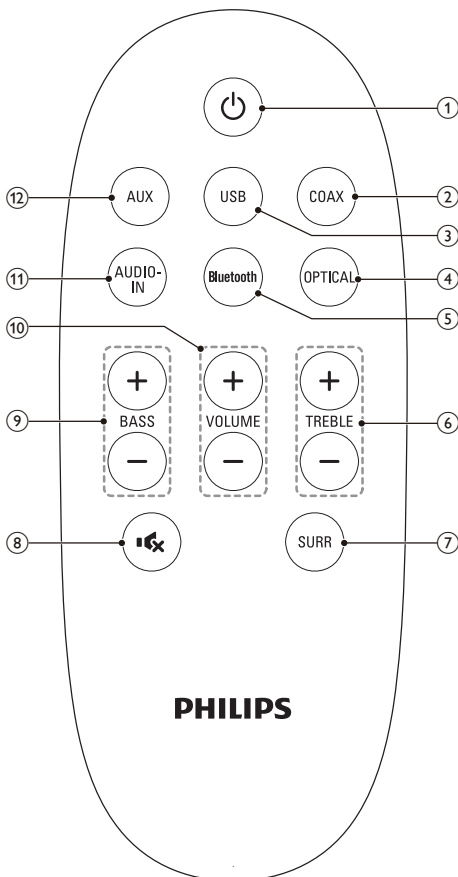
- ① Slå SoundBar på eller sett det i standbymodus.
- ② **VOLUME +/-**
Hever eller senker volumet.
- ③ **SOURCE**
Velg en lydkilde for SoundBar.
- ④ **Lysnettilkopling**
Lyser når du slår på SoundBar.
- ⑤ **Kildeindikatorer**
 - **COAX/OPT/AUX:** Lyser når du bytter til koaksial, optisk eller analog lydinnngangskilde.

- **USB:** Lyser når du bytter til USB-kilden.
- **AUDIO-IN:** Lyser når du bytter til lydinnngangskilden.

- ⑥ **SURR**
Begynner å lyse når Virtual Surround-lyd velges.
- ⑦ **Bluetooth**
Lyser når du bytter til Bluetooth modusen.

Fjernkontroll

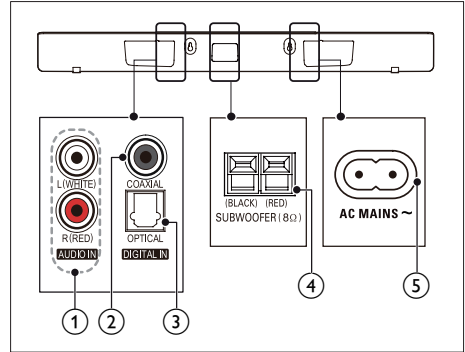
Denne delen inneholder en oversikt over fjernkontrollen.



- ① **⏻ (Standby-på)**
Slå SoundBar på eller sett det i standbymodus.
- ② **COAX**
Bytt lydilden til den koaksiale tilkoblingen.
- ③ **USB**
Bytt lydilden til USB-tilkoblingen.
- ④ **OPTICAL**
Bytt lydilden til den optiske tilkoblingen.
- ⑤ **Bluetooth**
Slå på Bluetooth modusen.
- ⑥ **TREBLE +/-**
Hever eller senker diskanten.
- ⑦ **SURR**
Veksle mellom stereolyd og virtuell surroundlyd.
- ⑧ **🔊**
Slå av eller gjenopprett volumet.
- ⑨ **BASS +/-**
Hever eller senker bassen.
- ⑩ **VOLUME +/-**
Hever eller senker volumet.
- ⑪ **AUDIO-IN**
Bytt lydilden til audio in-koblingen.
- ⑫ **AUX**
Bytt lydilden til AUX-tilkoblingen.

- ① **🔌 (USB)**
Lydingang fra en USB-lagringsenhet.
- ② **AUDIO-IN**
Lydingang fra en MP3-spiller (3,5 mm kontakt).

Kontakter på baksiden

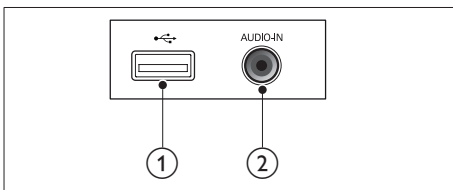


- ① **AUDIO IN**
Kobles til en analog lyduttgang på TVen eller en analog enhet.
- ② **DIGITAL IN - COAXIAL**
Kobles til en koaksial lyduttgang på TVen eller en digital enhet.
- ③ **DIGITAL IN - OPTICAL**
Kobles til en optisk lyduttgang på TVen eller en digital enhet.
- ④ **SUBWOOFER**
Koble til den medfølgende subwooferen.
- ⑤ **AC MAINS~**
Kobles til strømforsyningen.

Kontakter

Denne delen inneholder en oversikt over kontaktene som er tilgjengelige på SoundBar.

Kontakter øverst



3 Koble til

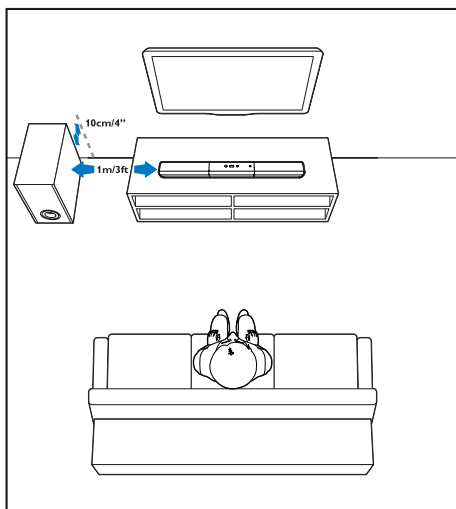
Denne delen beskriver hvordan du kobler SoundBar til en TV og andre enheter. Hvis du vil ha informasjon om grunnleggende tilkoblinger for SoundBar og tilbehør, kan du se i hurtigstartveiledningen.

Merknad

- Se typeplaten på baksiden av eller nederst på produktet for identifikasjon og tilførselsstrøm.
- Før du kobler til noe nytt eller endrer koblinger, må du kontrollere at alle enhetene er koblet fra strømuttaket.

Plassering

Plasser subwooferen minst én meter fra SoundBar og ti centimeter fra vegg. For å oppnå best mulige resultater plasserer du subwooferen som vist nedenfor.

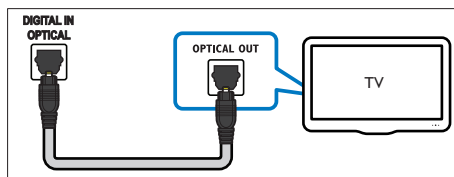


Koble til lyd fra TV og andre enheter

Spill av lyd fra TVen eller andre enheter via SoundBar-høytalerne. Bruk tilkoblingen av den beste mulige kvaliteten på TVen, Soundbar og andre enheter.

Alternativ 1: Koble til lyd via en digital optisk kabel

Beste lydkvaliteten

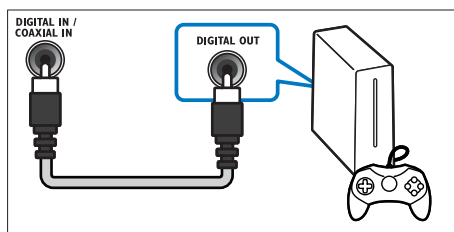


- 1 Hvis du bruker en optisk kabel, kobler du **OPTICAL**-kontakten på SoundBar til **OPTICAL OUT**-kontakten på TVen eller annen enhet.

- Den digitale optiske kontakten kan være merket **SPDIF** eller **SPDIF OUT**.

Alternativ 2: Koble til lyd via en digital koaksial kabel

God lyd kvalitet

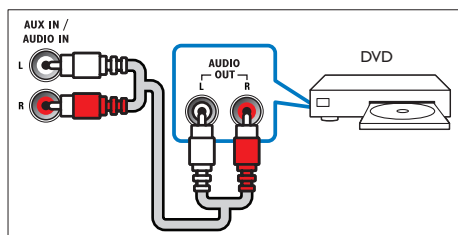


- 1 Hvis du bruker en koaksial kabel, kobler du **COAXIAL**-kontakten på SoundBar til **COAXIAL/DIGITAL OUT**-kontakten på TVen eller annen enhet.
 - Den digitale koaksiale kontakten kan være merket **DIGITAL AUDIO OUT**.

Alternativ 3: Koble til lyd via analoge lyd kabler

Grunnleggende lyd kvalitet

- 1 Hvis du bruker en analog kabel, kobler du **AUX**-kontaktene på SoundBar til **AUDIO OUT**-kontaktene på TVen eller annen enhet.



4 Bruke SoundBar

Denne delen beskriver hvordan du bruker SoundBar til å spille av lyd fra tilkoblede enheter.

Før du begynner

- Gjør de nødvendige tilkoblingene som er beskrevet i hurtigstartveiledningen, eller last ned brukerhåndboken fra www.philips.com/support.
- Bytt SoundBar til riktig kilde for andre enheter.

Justere volumet

- 1 Trykk på **VOLUME +/-** for å heve eller senke volumnivået.
 - Hvis du vil dempe lyden, trykker du på **MUTE**.
 - Hvis du vil gjenopprette lyden, trykker du på **MUTE** igjen, eller du trykker på **VOLUME +/-**.

↳ Alle **Kildeindikatorer** på hovedenheten blinker to ganger når volumet er stilt inn på maksimum- eller minimumnivået.

Velge lyd

Denne delen beskriver hvordan du velger optimal lyd for video eller musikk.

Surroundlydmodus

Få en dypere lydopplevelse med surroundlydmodi.

- 1 Trykk på **SURR** for å velge en surroundmodus.
 - **[Virtual Surround]**: Skaper en tydelig surroundlydopplevelse. Indikatoren **SURR** på hovedenheten begynner å lyse.
 - **[STEREO]**: Tokanals stereolyd. Ideell for å høre på musikk.

Equaliser

Endre innstillingene for høy frekvens (diskant) og lav frekvens (bass) for SoundBar.

- 1 Trykk på **TREBLE +/-** eller **BASS +/-** for å endre frekvensen.
 - ↳ Alle **Kildeindikatorer** på hovedenheten blinker to ganger når diskanten eller bassen settes til maksimum- eller minimumnivået.

MP3-spiller

Du kan koble til MP3-spilleren for å spille av lydfilene eller musikk.

Dette trenger du

- en MP3-spiller
- En 3,5 mm stereolydkabel.

- 1 Koble MP3-spilleren til **AUDIO-IN**-kontakten på SoundBar med en 3,5 mm stereolydkabel.
- 2 Trykk på **AUDIO-IN**.
- 3 Trykk på knappene på MP3-spilleren for å velge og spille av lydfile eller musikk.

USB-lagringsenheter

Få lyd på en USB-lagringsenhet, for eksempel en MP3-spiller og et USB flash-minne, osv.

Dette trenger du

- En USB-lagringsenhet som er formatert for FAT-filsystem, og som samsvarer med masselagringsklassen.
- En MP3- eller WMA-fil på en USB-lagringsenhet

- 1 Koble en USB-lagringsenhet til SoundBar.
- 2 Trykk på **USB** på fjernkontrollen.
 - ↳ Avspillingen starter etter noen sekunder.

Merknad

- Dette produktet er kanskje ikke kompatibelt med visse typer USB-lagringsenheter.
- Hvis du bruker en USB-skjøteledning, USB-hub eller USB-multileser, er det ikke sikkert at USB-lagringsenheten blir oppdaget.
- PTP-protokoller for digitalkamera støttes ikke.
- Ikke fjern USB-lagringsenheten mens den leses av.
- DRM-beskyttede musikkfiler (MP3, WMA) støttes ikke.
- Støtter en USB-port: 5 V $\overline{=}$, 500 mA.

Auto-standby

Når du spiller av medier fra en tilkoblet enhet, settes SoundBar automatisk i standby hvis

- ingen har trykt på knappene i løpet av 18 minutter
- ingen lyd spilles av fra en tilkoblet enhet

Spille av lyd via Bluetooth

Via Bluetooth må du koble SoundBar med Bluetooth-enheten din (for eksempel iPad, iPhone, iPod touch, Android-telefon eller en bærbar PC), og deretter kan du høre på lydfiler som er lagret på enheten, via SoundBar høyttalere.

Dette trenger du

- En Bluetooth-enhet som støtter Bluetooth-profil A2DP, og Bluetooth-versjon 2.1 + EDR.
- Operativ rekkevidde mellom SoundBar og en Bluetooth-enhet er cirka 10 meter.

1 Trykk på **Bluetooth** på fjernkontrollen for å sette SoundBar i Bluetooth-modusen.
↳ **Bluetooth**-indikatoren blinker raskt.

2 På Bluetooth-enheten må du slå på Bluetooth. Søk etter og velg **Philips HTL2160** for å opprette tilkoblingen (se brukerhåndboken for Bluetooth-enheten for å få informasjon om hvordan du aktiverer Bluetooth).

- Når du blir bedt om å angi et passord, skriver du inn 0000.

↳ Under tilkobling blinker indikatoren saktere.

3 Vent til du hører et pip fra SoundBar.
↳ Når Bluetooth-tilkoblingen lykkes og **Bluetooth**-indikatoren lyser.
↳ Hvis tilkoblingen mislykkes, blinker **Bluetooth**-indikatoren sakte kontinuerlig.

4 Velg og spill av lydfiler eller musikk på Bluetooth-enhet.
• Hvis det kommer inn et anrop under avspillingen, settes musikkavspillingen på pause. Avspillingen fortsetter når samtalen avsluttes.

5 Hvis du vil avslutte Bluetooth, velger du en annen kilde.
• Når du går tilbake til Bluetooth-modus, forblir Bluetooth-tilkoblingen aktiv.

Merknad

- Musikkstreamingen kan bli avbrutt av hindringer mellom enheten og SoundBar, for eksempel en vegg, et metallisk kabinet som dekker enheten eller andre enheter i nærheten som opererer på samme frekvens.
- Hvis du vil koble SoundBar sammen med en annen Bluetooth-enhet, må du deaktivere Bluetooth-enheten som for øyeblikket er tilkoblet.

Bruke fabrikkinnstillinger

Du kan tilbakestille SoundBar til standard fabrikkinnstillinger:

1 I demp-modus trykker du to ganger på **AUX**.
↳ Fabrikkinnstillingene gjenopprettes.

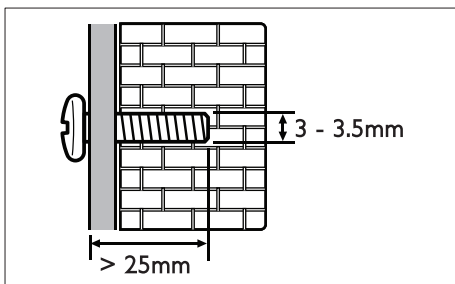
5 Veggmontering

Merknad

- Hvis monteringen på veggen ikke gjøres riktig, kan dette forårsake alvorlige skader. Hvis du har spørsmål, kan du ta kontakt med kundestøtte i landet ditt.
- Før veggmontering må du sørge for at veggen tåler vekten av SoundBar.

Lengde/diameter på skruene

Avhengig av type veggmontering for SoundBar må du sørge for at du bruker skruer med passende lengde og diameter:



Hvis du vil ha informasjon om hvordan du veggmonterer SoundBar, kan du se hurtigstartsveiledningen.

6 Produktspesifikasjoner

Merknad

- Spesifikasjoner og design kan endres uten varsel.

Forsterker

- Total utgangseffekt: 60 W RMS (+/- 0,5 dB, 10 % THD)
- Frekvensrespons: 20 Hz–20 kHz / ± 3 dB
- Signal-til-støy-forhold: > 65 dB (CCIR) / (A-belastet)
- Inngangssensitivitet:
 - AUX: 2 V
 - AUDIO-IN: 1 V

Lyd

- Digital S/PDIF-lydingang:
 - Koaksial: IEC 60958-3
 - Optisk: TOSLINK

USB

- Kompatibilitet: Høyhastighets USB-enhet (2.0)
- Klassestøtte: MSC (USB Mass Storage Class)
- Filsystem: FAT16 og FAT32
- Støtter MP3- og WMA-filformater
- Samplingsfrekvens:
 - MP3: 8 kHz, 11 kHz, 12 kHz, 16 kHz, 22 kHz, 24 kHz, 32 kHz, 44,1 kHz, 48 kHz
 - WMA: 44,1 kHz, 48 kHz
- Konstant bithastighet:
 - MP3: 8–320 kbps
 - WMA: 32–192 kbps
- Versjon:
 - WMA: V7, V8 eller V9

Bluetooth

- Bluetooth-profiler: A2DP
- Bluetooth-versjon: 2.1+EDR

Hovedenhet

- Strømforsyning: 220–240 V~, 50–60 Hz
- Effektforbruk: 30 W
- Effektforbruk i standbymodus: $\leq 0,5$ W
- Høytalerimpedans: 8 ohm (diskanthøytaler), 4 ohm (basshøytaler)
- Frekvensrespons: 160 Hz–20 kHz
- Mål (B x H x D): 800 x 75,6 x 52,4 mm
- Vekt: 1,2 kg
- Temperatur og luftfuktighet ved drift: 0 til 40 °C, 5 til 90 % luftfuktighet for alle klima
- Temperatur og luftfuktighet ved oppbevaring: -40 til 70 °C, 5 til 95 %

Subwoofer

- Impedans: 8 ohm
- Høytalerdrivere: 130 mm (5,25") basshøytaler
- Frekvensrespons: 45–200 Hz
- Mål (B x H x D): 165 x 240 x 295 mm
- Vekt: 2,6 kg
- Kabellengde: 3 m

Batterier til fjernkontroll

- 1 x CR2025

Standby-informasjon

- Når produktet forblir inaktivt i 18 minutter, bytter det automatisk til standby eller nettverkstilknyttet standby.
- Strømforbruket i standby eller nettverkstilknyttet standby er mindre enn 0,5 W.
- For å deaktivere Bluetooth-tilkoblingen trykker du på og holder nede Bluetooth-knappen på fjernkontrollen.
- For å aktivere Bluetooth-tilkobling aktiverer du Bluetooth-tilkoblingen på Bluetooth-enheten, eller aktiverer Bluetooth-tilkobling via NFC-merket (hvis tilgjengelig).

7 Feilsøking



Advarsel

- Fare for elektrisk støt. Fjern aldri dekslet på dette produktet.

Prøv aldri å reparere systemet selv, da det kan gjøre garantien ugyldig.

Hvis du får problemer med bruken av produktet, bes du kontrollere følgende punkter før du ber om service. Hvis du fremdeles har problemer, kan du få hjelp ved å gå til www.philips.com/support.

Hovedenhet

Knappene på SoundBar fungerer ikke.

- Koble SoundBar fra strømforsyningen i et par minutter, og koble det til igjen.

Lyd

Ingen lyd fra SoundBar-høytalerne.

- Koble lyd-kabelen fra SoundBar til TV-en eller andre enheter.
- Tilbakestill SoundBar til fabrikkinnstillingene.
- Velg den riktige lydinngangen på fjernkontrollen.
- Kontroller at SoundBar ikke er dempet.

Forvrengt lyd eller ekko.

- Hvis du spiller av lyd fra TV-en via SoundBar, må du kontrollere at TV-en er dempet.

Bluetooth

En enhet ikke kan kobles til SoundBar.

- Enheten støtter ikke de kompatible profilene som kreves for SoundBar.
- Du har ikke aktivert Bluetooth-funksjonen på enheten. Se i brukerhåndboken til enheten for å få informasjon om hvordan du aktiverer funksjonen.

- Enheten er ikke riktig tilkoblet. Koble enheten riktig til. (se 'Spille av lyd via Bluetooth' på side 9)
- SoundBar er allerede koblet til en annen Bluetooth-enhet. Koble fra den tilkoblede enheten, og prøv på nytt.

Kvaliteten på lydavspillingen fra en tilkoblet Bluetooth-enhet er dårlig.

- Bluetooth-mottaket er dårlig. Flytt enheten nærmere SoundBar, eller fjern eventuelle hindringer mellom enheten og SoundBar.

Den tilkoblede Bluetooth-enheten kobles til og fra hele tiden.

- Bluetooth-mottaket er dårlig. Flytt enheten nærmere SoundBar, eller fjern eventuelle hindringer mellom enheten og SoundBar.
- Slå av Wi-Fi-funksjonen på Bluetooth-enheten for å unngå forstyrrelser.
- For enkelte Bluetooth kan Bluetooth-tilkoblingen deaktiveres automatisk for å spare strøm. Dette betyr ikke at det er en feil ved SoundBar.



Manufactured under license from Dolby Laboratories. Dolby and the double-D symbol are trademarks of Dolby Laboratories.



The Bluetooth® word mark and logos are registered trademarks owned by Bluetooth SIG, Inc. and any use of such marks by WOOX Innovations is under license.

HK-WK1444-HTL2160

(Document No. / Numéro du document)

2014/10

(yyyy/mm in which the CE mark is affixed / aaaa/mm
au cours de laquelle le marquage CE a été apposé)

EUROPEAN DECLARATION OF CONFORMITY

(DECLARATION DE CONFORMITE CE)

We, WOOX INNOVATIONS NETHERLANDS B.V.

(Company name / Nom de l'entreprise)

Building SFH4, Kastanjelaan 400, 5616 LZ Eindhoven, The Netherlands

(address / adresse)

declare under our responsibility that the product(s):

(déclarons sous notre propre responsabilité que le(s) produit(s))

PHILIPS

(brand name, nom de la marque)

Soundbar Speaker

(product description, description du produit)

HTL2160/12, HTL2160C/12,

HTL2160W/12, HTL2160T/12,

HTL2160G/12, HTL2160M/12, HTL2160S/12

(Type version or model, référence ou modèle)

to which this declaration relates is in conformity with the following harmonized standards:

(auquel cette déclaration se rapporte, est conforme aux normes harmonisées suivantes)

EN60065:2002+A1:2006+A11:2008+A2:2010+A12:2011

EN55013:2001+A1:2003+A2:2006

EN55020:2007+A11:2011

EN61000-3-2:2006+A1:2009+A2:2009

EN61000-3-3:2008

EN62479:2010

EN50564: 2011

EN50581:2012

EN300328 V1.8.1:2012

EN301489-1 V1.9.2:2011

EN301489-17 V2.2.1:2012

following the provisions of:

(conformément aux exigences essentielles et autres dispositions pertinentes de:)

1999/5/EC

2006/95/EC

2004/108/EC

2011/65/EU

2009/125/EC - EC/1275/2008, EC/801/2013

And are produced under a quality scheme at least in conformity with ISO 9001 or CENELEC Permanent Documents

(Et sont fabriqués conformément à une qualité au moins conforme à la norme ISO 9001 ou aux Documents Permanents CENELEC)

Only for R&TTE products:

The Notified Body: 0560
(L'Organisme Notifié) (Name and number/ nom et numéro)

performed: Oct 28, 2014
(a effectué)

and issued the certificate: 12214160/AA/01
(et a délivré le certificat) (certificate number / numéro du certificat)



Matthias Pyroth, Director of Consumer Care
(signature, name and function / signature, nom et fonction)

Eindhoven, 07/11/14
(place, date / lieu, date)



Specifications are subject to change without notice

2014 © WOOX Innovations Limited. All rights reserved.

Philips and the Philips' Shield Emblem are registered trademarks of Koninklijke Philips N.V. and are used by WOOX Innovations Limited under license from Koninklijke Philips N.V.

HTL2160_12_UM_V5.0

