

Мы всегда готовы помочь!

Зарегистрируйте свое устройство и получите поддержку на
www.philips.com/welcome



HTL2160
HTL2160T
HTL2160W
HTL2160G
HTL2160S
HTL2160C



Руководство пользователя

PHILIPS

Содержание

1	Важная информация	4
	Справка и поддержка	4
	Техника безопасности	4
	Осторожное обращение с устройством	6
	Забота об окружающей среде	6

2	Панель SoundBar	7
	Сборка панели Soundbar	7
	Основное устройство	7
	Пульт ДУ	8
	Разъемы	8

3	Подключение	9
	Размещение	9
	Подключение звука с телевизора или других устройств	10

4	Использование панели SoundBar	11
	Настройка уровня громкости	11
	Выбор режима звука	11
	MP3-плеер	11
	Запоминающие устройства USB	12
	Автоматический переход в режим ожидания	12
	Воспроизведение аудиоконтента через Bluetooth	12
	Восстановление заводских установок	13

5	Крепление на стене	13
----------	---------------------------	----

6	Характеристики изделия	14
----------	-------------------------------	----

7	Устранение неисправностей	15
----------	----------------------------------	----

8	Предупреждение	16
	Соответствие нормативам	16
	Товарные знаки	16

Гарантийный талон	17
--------------------------	----

1 Важная информация

Перед включением устройства ознакомьтесь со всеми инструкциями. Гарантия не распространяется на повреждения, вызванные несоблюдением инструкции.

Справка и поддержка

Компания Philips предлагает полную онлайн-поддержку. На веб-сайте www.philips.com/support вы сможете:

- загрузить руководство пользователя и краткое руководство;
- просмотреть учебные видеоматериалы (доступны только для некоторых моделей);
- просмотреть ответы на часто задаваемые вопросы (FAQ);
- задать вопрос по электронной почте;
- проконсультироваться с представителем службы поддержки в чате.

Следуйте инструкциям на веб-сайте, чтобы выбрать язык, после чего введите номер модели вашего устройства.

С вопросами также можно обратиться в центр поддержки покупателей Philips в вашей стране. Перед обращением в компанию Philips запишите номер модели и серийный номер вашего устройства. Эти сведения указаны на задней или нижней панели устройства.

Техника безопасности

Возможно короткое замыкание или возгорание

- Не подвергайте домашний кинотеатр и дополнительные устройства воздействию дождя или воды. Никогда

не размещайте рядом с устройством сосуды с жидкостью, например, вазы. В случае попадания жидкости на поверхность или внутрь домашнего кинотеатра немедленно отключите его от электросети. Обратитесь в центр поддержки потребителей Philips для проверки телевизора перед его дальнейшим использованием.

- Не помещайте домашний кинотеатр и дополнительные устройства вблизи источников открытого пламени или других источников тепла, в том числе избегайте воздействия прямых солнечных лучей.
- Никогда не вставляйте посторонние предметы в вентиляционные разъемы и другие отверстия домашнего кинотеатра.
- Если шнур питания или штепсель прибора используются для отключения устройства, доступ к ним должен оставаться свободным.
- Во время грозы отключайте домашний кинотеатр от электросети.
- Для извлечения вилки из розетки электросети тяните за вилку, а не за шнур.

Возможно короткое замыкание или возгорание

- Перед подключением домашнего кинотеатра к электросети убедитесь, что напряжение источника питания соответствует напряжению, указанному на задней или нижней панели изделия. Не подключайте домашний кинотеатр к источнику питания, если параметры электросети отличаются.

Риск получения травмы или повреждения панели SoundBar!

- Не устанавливайте изделие или другие предметы на шнуры питания или электрические приборы.
- После транспортировки изделия при температуре ниже 5° C удалите упаковку и подождите, пока его температура достигнет комнатной, а

затем подключите домашний кинотеатр к розетке электросети.

- Отдельные детали данного изделия могут быть изготовлены из стекла. Во избежание повреждения изделия и получения травм соблюдайте осторожность при переноске.

Риск перегрева

- Никогда не устанавливайте изделие в ограниченном пространстве. Для обеспечения вентиляции оставляйте вокруг домашнего кинотеатра не менее 10 см свободного пространства. Убедитесь, что занавески или другие объекты не закрывают вентиляционные отверстия устройства.

Вероятность загорания!

- Не устанавливайте одновременно батареи разных типов (старые и новые; угольные и щелочные и т.п.).
- При неправильной замене батарей возникает опасность взрыва. Заменяйте батареи только такой же или эквивалентной моделью.
- При разрядке батарей или в случае длительного простоя устройства батареи необходимо извлечь.
- Батареи содержат химические вещества и должны быть утилизированы в соответствии с установленными правилами.

Опасность проглотить батареи!

- В устройстве/пульте ДУ может содержаться плоская батарея/батарея таблеточного типа, которую можно легко проглотить. Хранить батареи необходимо в недоступном для детей месте! Попадание батареи внутрь может стать причиной тяжелых травм или смерти. В течение двух часов с момента попадания батареи внутрь могут возникнуть тяжелые ожоги внутренних органов.
- В случае проглатывания батареи или ее попадания в организм немедленно обратитесь к врачу.

- При замене храните новую и использованную батареи в недоступном для детей месте. После замены проследите за тем, чтобы крышка отсека для батарей была надежно закрыта.
- Если надежно закрыть крышку отсека для батарей невозможно, откажитесь от дальнейшего использования устройства. Поместите его в недоступное для детей место и обратитесь к производителю.



Приборы КЛАССА II с двойной изоляцией и без защитного заземления.

Справка и поддержка

Компания Philips предлагает полную онлайн-поддержку. На веб-сайте www.philips.com/support вы сможете:

- загрузить руководство пользователя и краткое руководство;
- просмотреть учебные видеоматериалы (доступны только для некоторых моделей);
- просмотреть ответы на часто задаваемые вопросы (FAQ);
- задать вопрос по электронной почте;
- проконсультироваться с представителем службы поддержки в чате.

Следуйте инструкциям на веб-сайте, чтобы выбрать язык, после чего введите номер модели вашего устройства.

С вопросами также можно обратиться в центр поддержки покупателей Philips в вашей стране. Перед обращением в компанию Philips запишите номер модели и серийный номер вашего устройства. Эти сведения указаны на задней или нижней панели устройства.

Осторожное обращение с устройством

Для очистки устройства используйте только микроволоконный материал.



В изделии содержатся элементы питания, которые попадают под действие директивы ЕС 2006/66/ЕС и не могут быть утилизированы вместе с бытовым мусором. Узнайте о раздельной утилизации элементов питания согласно местному законодательству, так как правильная утилизация поможет предотвратить негативные последствия для окружающей среды и здоровья человека.

Забота об окружающей среде



Изделие разработано и изготовлено с применением высококачественных деталей и компонентов, которые подлежат переработке и повторному использованию.



Маркировка символом перечеркнутого мусорного бака означает, что данное изделие попадает под действие директивы Европейского совета 2002/96/ЕС. Узнайте о раздельной утилизации электротехнических и электронных изделий согласно местному законодательству.

Действуйте в соответствии с местными правилами и не выбрасывайте отработавшее изделие вместе с бытовыми отходами. Правильная утилизация отработавшего изделия поможет предотвратить возможные негативные последствия для окружающей среды и здоровья человека.

2 Панель SoundBar

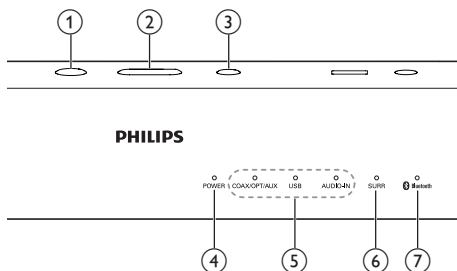
Поздравляем с покупкой и приветствуем вас в клубе Philips! Чтобы воспользоваться всеми преимуществами поддержки Philips, зарегистрируйте панель SoundBar на веб-сайте www.philips.com/welcome.

Сборка панели Soundbar

Соберите панель SoundBar, следуя инструкциям в кратком руководстве (Шаг 1).

Основное устройство

В данном разделе содержится информация об основном устройстве.

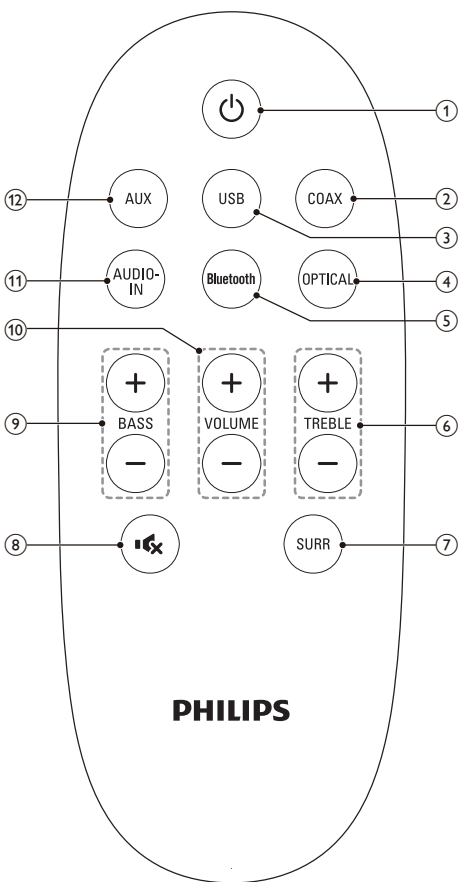


- ① **⏻**
Включение панели SoundBar/перевод в режим ожидания.
- ② **VOLUME +/-**
Увеличение или уменьшение громкости.
- ③ **SOURCE**
Выбор источника аудиосигнала для панели SoundBar.
- ④ **Питание**
Загорается при включении панели SoundBar.

- ⑤ **Индикаторы источника**
 - **COAX/OPT/AUX:** загорается при переключении на коаксиальный, оптический или аналоговый входной аудиосигнал.
 - **USB:** загорается при переключении на источник USB.
 - **AUDIO-IN:** загорается при переключении на источник входного аудиосигнала.
- ⑥ **SURR**
Загорается при выборе виртуального объемного звука.
- ⑦ **Bluetooth**
Загорается при переключении в режим Bluetooth.

Пульт ДУ

В данном разделе содержится информация о пульте дистанционного управления (ДУ).



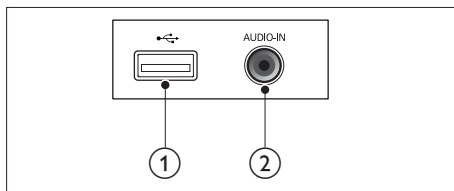
- 1 **⏻ (Режим ожидания – включен)**
Включение панели SoundBar/перевод в режим ожидания.
- 2 **COAX**
Выбор коаксиального подключения в качестве источника аудиосигнала.
- 3 **USB**
Выбор подключенного устройства USB в качестве источника аудиосигнала.

- 4 **OPTICAL**
Выбор оптического подключения в качестве источника аудиосигнала.
- 5 **Bluetooth**
Переход в режим Bluetooth.
- 6 **TREBLE +/-**
Увеличение или уменьшение высоких частот.
- 7 **SURR**
Переключение между стереозвучанием и виртуальным объемным звучанием.
- 8 **🔇**
Отключение и включение звука.
- 9 **BASS +/-**
Увеличение или уменьшение низких частот.
- 10 **VOLUME +/-**
Увеличение или уменьшение громкости.
- 11 **AUDIO-IN**
Выбор входного аудиосигнала в качестве источника.
- 12 **AUX**
Выбор подключения AUX в качестве источника аудиосигнала.

Разъемы

В данном разделе содержится информация о разъемах на панели SoundBar.

Разъемы на верхней панели

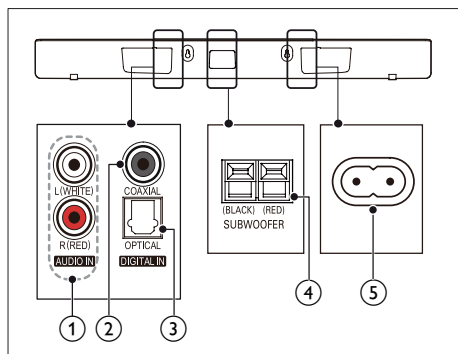


- 1 **🔌 (USB)**

Воспроизведение аудио с запоминающего USBустройства.

- ② **AUDIO-IN**
Аудиовход для MP3-плеера (разъем 3,5 мм).

Разъемы на задней панели



- ① **AUDIO IN**
Подключение к аналоговому аудиовыходу на телевизоре или аналоговом устройстве.
- ② **DIGITAL IN-COAXIAL**
Подключение к коаксиальному аудиовыходу телевизора или к цифровому устройству.
- ③ **DIGITAL IN-OPTICAL**
Подключение к оптическому аудиовыходу телевизора или цифрового устройства.
- ④ **SUBWOOFER**
Подключение к прилагаемому сабвуферу.
- ⑤ **AC MAINS~**
Подключение к источнику питания.

3 Подключение

Информация в этом разделе поможет Вам подключить панель SoundBar к телевизору и другим устройствам.

Для получения сведений об основных подключениях панели SoundBar и дополнительного оборудования обратитесь к краткому руководству пользователя.

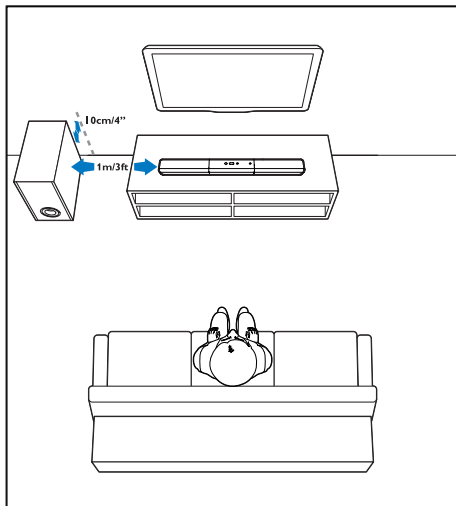
Примечание

- Идентификационные данные и сведения о требованиях к электропитанию указаны на задней или нижней панели устройства.
- Перед выполнением или изменением каких-либо подключений убедитесь, что все устройства отключены от розетки электросети.

Размещение

Установите сабвуфер на расстоянии не менее 1 м от панели SoundBar и на расстоянии 10 см от стены.

Для оптимального звучания установите сабвуфер, как показано ниже.



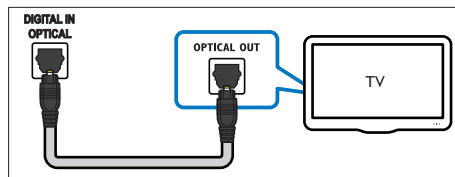
Подключение звука с телевизора или других устройств

Включите воспроизведение звука с телевизора или других устройств через звуковую панель.

Используйте подключение наилучшего качества, доступное на телевизоре и других устройствах.

Вариант 1. Подключение аудио с помощью цифрового оптического кабеля.

Звук лучшего качества

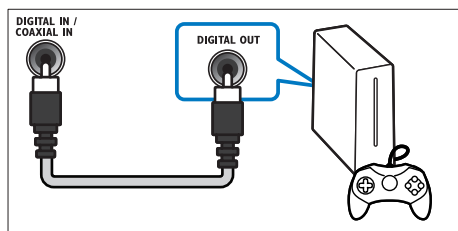


1 С помощью оптического кабеля подключите разъем **OPTICAL** панели SoundBar к разъему **OPTICAL OUT** телевизора или другого устройства.

- Цифровой оптический разъем может иметь обозначение **SPDIF** или **SPDIF OUT**.

Вариант 2. Подключение аудио с помощью цифрового коаксиального кабеля.

Звук хорошего качества

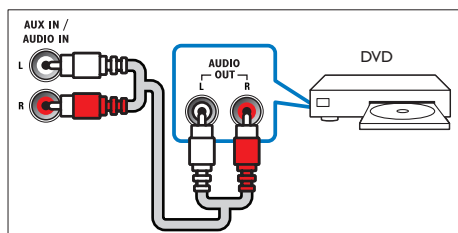


- 1 С помощью коаксиального кабеля подключите разъем **COAXIAL** панели SoundBar к разъему **COAXIAL/ DIGITAL OUT** телевизора или другого устройства.
 - Цифровой коаксиальный разъем может иметь обозначение **DIGITAL AUDIO OUT**.

Вариант 3. Подключение аудио с помощью кабелей аналогового аудио.

Звук обычного качества

- 1 С помощью аналогового кабеля подключите разъем **AUX** панели SoundBar к разъему **AUDIO OUT** телевизора или другого устройства.



4 Использование панели SoundBar

В этом разделе описаны способы использования панели SoundBar для воспроизведения звука с подключенных устройств.

Перед началом работы

- Выполните необходимые подключения, описанные в кратком руководстве, или загрузите руководство пользователя на веб-сайте www.philips.com/support.
- Подключите панель SoundBar к соответствующим разъемам других устройств.

Настройка уровня громкости

- 1 Нажмите **VOLUME +/-**, чтобы увеличить или уменьшить уровень громкости.
 - Чтобы выключить звук, нажмите **⏏ (MUTE)**.
 - Чтобы включить звук, снова нажмите **⏏ (MUTE)** или нажмите **VOLUME +/-**.

↳ Все **Индикаторы источника** на основном устройстве будут мигать два раза, если выбран максимальный или минимальный уровень громкости.

Выбор режима звука

Данный раздел поможет идеально настроить звук для воспроизведения видео или прослушивания музыки.

Режим объемного звука

Различные режимы объемного звука обеспечивают ощущение полного погружения.

- 1 Для выбора режима объемного звука нажмите **SURR**.
 - **[Virtual surround]**: создает объемное звучание. На основном устройстве загорится индикатор **SURR**.
 - **[СТЕРЕО]**: Двухканальный стереофонический звук. Идеально подходит для прослушивания музыки.

Эквалайзер

Изменение настроек высоких (ВЧ) и низких частот (НЧ) на панели SoundBar.

- 1 Нажмите **TREBLE +/-** или **BASS +/-** для изменения частоты.
 - ↳ Все **Индикаторы источника** на основном устройстве будут мигать два раза, если выбрано максимальное или минимальное значение для низких или высоких частот.

MP3-плеер

Подключите MP3-плеер для воспроизведения аудиофайлов и музыки.

Что вам потребуется

- MP3-плеер.
- Аудиокабель стерео 3,5 мм.

- 1 Подключите MP3-плеер к разъему **AUDIO-IN** на панели SoundBar, используя стереоаудиокабель 3,5 мм.
- 2 Нажмите **AUDIO-IN** на пульте ДУ.
- 3 С помощью кнопок MP3-плеера выберите аудиофайлы и запустите воспроизведение.

Запоминающие устройства USB

Воспроизводите аудиофайлы с запоминающего устройства USB, например MP3-плеера или флеш-накопителя USB и пр.

Что требуется

- Запоминающее устройство USB, отформатированное в файловой системе FAT и соответствующее стандарту запоминающих устройств Mass Storage Class.
- MP3- или WMA-файл на запоминающем устройстве USB

1 Подключите запоминающее устройство USB к панели SoundBar:

2 Нажмите **USB** на пульте ДУ.

↳ Воспроизведение начнется через несколько секунд.

Примечание

- Это устройство может не поддерживать некоторые типы запоминающих устройств USB.
- Если вы используете удлинительный кабель USB, концентратор USB или универсальное устройство чтения USB, запоминающее устройство USB может быть не распознано.
- Не поддерживаются протоколы RTP цифровых камер.
- Не извлекайте запоминающее устройство USB во время чтения.
- Не поддерживаются аудиофайлы с защитой DRM (MP3, WMA).
- Поддержка USB-порта: 5 В $\overline{\text{---}}$, 500 мА.

Автоматический переход в режим ожидания

При воспроизведении медиаконтента с подключенного устройства панель SoundBar автоматически переходит в режим ожидания в следующих случаях:

- ни одна кнопка не была нажата в течение 15 минут

- на подключенном устройстве не было включено воспроизведение аудиофайлов.

Воспроизведение аудиоконтента через Bluetooth

Используя соединение Bluetooth, можно подключить панель SoundBar к устройству Bluetooth (например, iPad, iPhone, iPod touch, телефону Android или ноутбуку) и слушать аудиофайлы, сохраненные на устройстве, на панели SoundBar.

Что требуется

- Устройство Bluetooth с поддержкой профиля Bluetooth A2DP, а также Bluetooth версии 2.1 + EDR.
- Рабочее расстояние между панелью SoundBar и устройством Bluetooth составляет около 10 метров.

1 Чтобы на панели SoundBar перейти в режим Bluetooth, нажмите кнопку **Bluetooth** на пульте ДУ.

↳ Индикатор **Bluetooth** начнет быстро мигать.

2 На устройстве Bluetooth включите режим Bluetooth, для установления подключения найдите и выберите устройство **Philips HTL2160** (для получения информации об активации режима Bluetooth ознакомьтесь с инструкциями в руководстве пользователя устройства Bluetooth).

- При появлении запроса на ввод пароля введите "0000".

↳ Во время подключения индикатор начинает медленно мигать.

3 Дождитесь, пока на панели SoundBar раздастся звуковой сигнал.

↳ В случае успешного подключения Bluetooth загорится индикатор **Bluetooth**.

↳ При сбое подключения индикатор **Bluetooth** начинает медленно мигать.

- 4 Выберите аудиофайлы и включите воспроизведение на устройстве Bluetooth.
 - При поступлении входящего вызова во время прослушивания музыки воспроизведение приостанавливается. После окончания вызова воспроизведение возобновляется.
- 5 Чтобы выйти из режима Bluetooth, выберите другой источник.
 - При возврате в режим Bluetooth подключение Bluetooth не будет разорвано.

Примечание

- Передача музыки в потоковом режиме может прерываться из-за наличия между устройством и панелью SoundBar препятствий, таких как стены, металлический корпус устройства или другие устройства, расположенные рядом и работающие на той же частоте.
- Чтобы подключить к панели SoundBar другое устройство Bluetooth, отключите подключенное устройство Bluetooth.
- Компания Philips не гарантирует полной совместимости со всеми Bluetooth-устройствами.

Восстановление заводских установок

На звуковой панели можно восстановить заводские настройки по умолчанию.

- 1 В режиме "Без звука" быстро дважды нажмите **AUX**.
 - ↳ Будут восстановлены заводские настройки.

5 Крепление на стене

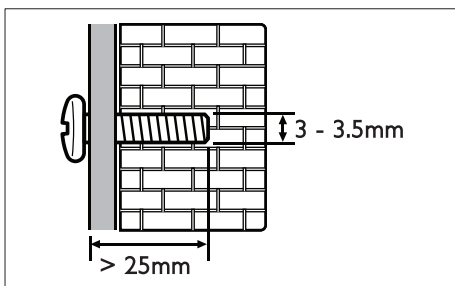


Примечание

- Koninklijke Philips Electronics N.V. не несет ответственности за неправильно выполненный монтаж, повлекший за собой несчастный случай или травму. При возникновении вопросов обратитесь в центр поддержки потребителей Philips в вашей стране.
- Перед настенным монтажом убедитесь, что стена выдержит вес панели SoundBar.

Длина/диаметр винта

В зависимости от вида настенного монтажа выберите для крепления панели SoundBar винты нужной длины и диаметра.



Более подробную информацию о настенном монтаже панели SoundBar см. в кратком руководстве пользователя.

6 Характеристики изделия

Примечание

- Характеристики и дизайн могут быть изменены без предварительного уведомления.

Усилитель

- Общая выходная мощность: 60 Вт (среднеквадр.) (+/- 0,5 дБ, КНИ 10 %)
- Частотный отклик: 20 Гц — 20 кГц/±3 дБ
- Отношение сигнал/шум: > 65 дБ (CCIR)/(средневзвешенное)
- Входная чувствительность:
 - AUX: 2 В
 - AUDIO-IN: 1 В

Аудио

- Цифровой аудиовход S/PDIF:
 - Коаксиальный: IEC 60958-3
 - Оптический: TOSLINK

USB

- Совместимость: Full-Speed USB (2.0)
- Поддержка класса: класс запоминающих устройств USB Mass Storage Class (MSC)
- Файловая система: FAT16 и FAT32
- Поддержка форматов файлов MP3 и WMA
- Частота дискретизации:
 - MP3: 8 кГц, 11 кГц, 12 кГц, 16 кГц, 22 кГц, 24 кГц, 32 кГц, 44,1 кГц, 48 кГц
 - WMA: 44,1 кГц, 48 кГц
- Постоянный битрейт:
 - MP3: 8 кбит/с — 320 кбит/с
 - WMA: 64 кбит/с — 192 кбит/с

- Версия:
 - WMA: V7, V8, V9

Bluetooth

- Профили Bluetooth: A2DP
- Версия Bluetooth: 2.1+EDR

Основное устройство

- Питание: 220—240 В~, 50 Гц — 60 Гц
- Потребляемая мощность: 30 Вт
- Энергопотребление в режиме ожидания: ≤ 0,5 Вт
- Сопротивление АС: 8 Ом (ВЧ-динамик), 4 Ом (НЧ-динамик)
- Частотный отклик: 160 Гц — 20 кГц
- Размеры (ШхВхГ): 800 × 75,6 × 52,4 мм
- Вес: 1,2 кг
- Рабочая температура и влажность: от 0 °С до 40 °С, от 5 % до 90 % влажность в условиях любого климата
- Температура и влажность при хранении: от -40 °С до 70 °С, от 5 % до 95 %

Сабвуфер

- Сопротивление: 8 Ом
- Акустические преобразователи: НЧ-динамик 130 мм (5,25")
- Частотный отклик: 50 Гц — 200 Гц
- Размеры (ШхВхГ): 165 × 240 × 295 мм
- Вес: 2,6 кг
- Длина кабеля: 3 м

Элементы питания для пульта ДУ

- 1 × CR2025

7 Устранение неисправностей

убедитесь, что звук на телевизоре отключен.



Предупреждение

- Риск поражения электрическим током. Запрещается снимать корпус устройства.

Для сохранения действия условий гарантии запрещается самостоятельно ремонтировать устройство.

При возникновении неполадок во время эксплуатации устройства проверьте следующие пункты, прежде чем обращаться в сервисную службу. Если проблему устранить не удалось, обратитесь в службу поддержки на веб-сайте www.philips.com/support.

Основное устройство

Не работают кнопки на панели SoundBar.

- Отключите панель SoundBar от электросети на несколько минут и снова подключите.

Звук

Отсутствует звук из динамиков панели SoundBar?

- Подключите аудиокабель к разъемам панели SoundBar и телевизора или других устройств.
- Восстановите на панели SoundBar заводские параметры, установленные по умолчанию.
- На пульте выберите соответствующий источник аудиовхода.
- Убедитесь, что звук на панели SoundBar включен.

Звук искажен или присутствует эхо.

- При воспроизведении звука с телевизора через панель SoundBar

Bluetooth

Устройству не удается подключиться к панели SoundBar.

- Устройство не поддерживает профили, которые требуются для работы панели SoundBar.
- Не включена функция Bluetooth на устройстве. Информацию об активации функции см. в руководстве пользователя устройства.
- Устройство подключено неправильно. Подключите устройство согласно инструкциям. (см. 'Воспроизведение аудиоконтента через Bluetooth' на стр. 11)
- Панель SoundBar уже подключена к другому устройству Bluetooth. Отключите подключенное устройство, затем повторите попытку.

Неудовлетворительное качество воспроизведения аудио с подключенного устройства Bluetooth.

- Прием сигналов Bluetooth низкого качества. Расположите устройство ближе к панели SoundBar или устраните все препятствия между устройством и панелью.

Устройство Bluetooth, с которым установлено соединение, постоянно подключается и отключается.

- Прием сигналов Bluetooth низкого качества. Расположите устройство ближе к панели SoundBar или устраните все препятствия между устройством и панелью.
- Чтобы избежать помех, отключите функцию Wi-Fi на устройстве Bluetooth.
- В некоторых устройствах Bluetooth соединение Bluetooth отключается автоматически в целях экономии энергии. Это не является показателем неисправности панели SoundBar.

8 Предупреждение

В данном разделе содержится юридическая информация и сведения о товарных знаках.

Соответствие нормативам

CE 0560

Данное изделие соответствует требованиям Европейского Союза по радиопомехам.

Компания Philips Consumer Lifestyle настоящим заявляет, что данное изделие соответствует основным требованиям и другим применимым положениям директивы 1999/5/EC.

Текст Заявления о соответствии требованиям ЕС см. в PDF-версии руководства пользователя по адресу: www.philips.com/support.

Товарные знаки



Изготовлено по лицензии Dolby Laboratories. Dolby и символ двойного D являются товарными знаками Dolby Laboratories.



Словесный знак Bluetooth® и логотипы являются зарегистрированными товарными знаками Bluetooth SIG, Inc.; любое использование этих товарных знаков компанией Philips лицензировано.

Место для прикрепления
кассового и товарного чеков

ГАРАНТИЙНЫЙ ТАЛОН

Российская Федерация, Республика Беларусь, Казахстан Республика*

PHILIPS

Модель:

Заполнение обязательно

Серийный номер:

Заполнение обязательно

Дата продажи:

Заполнение обязательно

ПРОДАВЕЦ:

Название торговой организации:

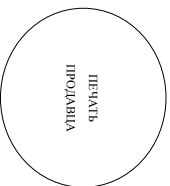
Заполнение обязательно

Телефон торговой организации:

Заполнение обязательно

Адрес и E-mail:

Заполнение обязательно



Изделие получено в исправном состоянии, в полной комплектности, с инструкцией по эксплуатации на русском языке. Со всеми техническими характеристиками, функциональными возможностями и правилами эксплуатации ознакомлен. Изделие осмотрено и проверено в моем присутствии, претензий к качеству и внешнему виду не имею. Всё изложенное в инструкции по эксплуатации и гарантийном талоне обязуюсь вытолкнуть и гарантирую вытолкнуть и гарантирую вытолкнуть изделие. Условиями гарантии ознакомлен и согласен.

(ФИО и подпись покупателя)

Внимание! Требуется полное заполнения гарантийного талона продавцом!

Гарантийный талон недействителен при его неправильном или неполном заполнении, без печати продавца и подписи покупателя. Кассовый и товарный чеки о покупке должны быть прикреплены к настоящему гарантийному талону.

Дополнение к инструкции пользователя

Уважаемый Потребитель!

Благодарим Вас за покупку изделия Филипс (торговые марки Филипс, Саско, Авен)

При покупке изделия убедительно просим проверить правильность заполнения гарантийного талона. Серийный номер и наименование модели изделия должны быть идентичны записи в гарантийном талоне. Не допускается внесения в талон каких-либо изменений, исправлений. В случае неправильного или неполного заполнения гарантийного талона, а также если чек не был приклеен к гарантийному талону при покупке Вами изделия – немедленно обратитесь к продавцу.

Изделие предоставляется собой технически сложный товар. При браке и вынужденном отношении и использовании изделия и использовании него в соответствии с правилами эксплуатации оно будет надежно служить. Вам должны быть даны все эксплуатационные изделия не допускать механических повреждений изделия, попадания внутрь посторонних предметов, жидкостей, насекомых и пр., в течение всего срока службы изделия за сохранность полной идентификационной информации с наименованием модели и серийного номера на изделие. Во избежание возможных непоправимых повреждений в течение всего срока службы документа, прилагаемые к изделию при его продаже (данный гарантийный талон, товарный и кассовый чеки, накладные, инструкции пользователя и иные документы). Если в процессе эксплуатации Вы обнаружите, что параметры работы изделия отличаются от указанных в инструкции пользователя, обратитесь, пожалуйста, в Информационный Центр.

Изготовителем под контролем Philips Consumer Lifestyle B.V. – Туссендиген 4, 9206 АД, Фрухта, Нидерланды. Импортёр на территории РФ (в случае импортёром продукции) ООО «Филипс», РФ, 125020 г. Москва, ул.Сергия Маврека, д.13 (статуэтка ООО «Филипс») установлен в соответствии с Таможенными Кодексами Таможенного Союза). Если клиент не приобрел специализированной установки и подключения, рекомендуем обратиться в организацию, специализирующуюся на оказании такого рода услуг. Либо (компаания), осуществившее Вам установку, несет ответственность за правильность проведённой работы. Помимо, квалифицированная установка и подключение изделия существенны для его дальнейшего правильного функционирования и гарантийного обслуживания.

Сроки и условия гарантии:

Наименование Изделия	Срок гарантии**		Срок службы**	
	1 год	5 лет	1 год	3 года
Домашние медиацентры	1 год	3 года	1 год	1 год
Стиральные машины, посудомоечные машины, холодильники, морозильники, комбинированные холодильники, духовые шкафы, мультиварки, хлебопечки, кофемолки, кофеварки, кофемашины, кофеварки, пылесосы, паровые станции, утюги, кухонная техника, бритвы, эпиляторы, электротехнические изделия (Филипс Авен)	2 года	3 года	2 года	3 года
Электронные товары по выбору (Филипс Авен)	2 года	2 года	2 года	2 года

*исчисляется со дня передачи товара покупателем или с даты изготовления, если дату передачи определить невозможно. Дату изготовления изделия Вы можете определить по серийному номеру xxxxxxTTNxxxxx, где TT – код, N – номер изделия, x – любой символ. Пример: A00210A2123456 – дата изготовления 23 ноября 2010г. Также дату производства уточняйте на некоторых товарах кода и вида: PTTN, PTTNх, PTTNхх или хххххххх.

В случае возникновения претензий или вопросов обращайтесь к нам по телефону 8 800 200-0880, на нашем сайте www.philips.ru или по почте philips@philips.ru.

Настоящая гарантия распространяется только на изделия, имеющие идентификационный номер информации, приобретенные и использованные исключительно для личных, семейных, домашних и иных нужд, не связанных с осуществлением предпринимательской деятельности. По окончании срока службы услуги в авторизованных сервисных центрах и получении рекомендаций по дальнейшей эксплуатации и изделия. Гарантийное обслуживание не распространяется на изделия, недостатки которых возникли вследствие:

1. Нарушения Правильной эксплуатации, хранения или транспортировки изделия.
2. Использование или невыполнения обслуживания изделия согласно рекомендациям инструкции по эксплуатации (например, вертушка на очистке от накипи, промывка частей изделия и т.д.).
3. Использование нестандартных аксессуаров и/или расходных материалов, предусмотренных инструкцией (если их использование привело к нарушению работоспособности изделия);
4. Действия третьих лиц.
- ремонт неуполномоченными лицами, внесения неидентифицированных изготовителем конструктивных или схемотехнических изменений и изменений программного обеспечения;
- повреждения от обслуживания Технических Специалистов (ТОС/об) и иными лицами; телекоммуникационных и кабельных сетей;
- неправильной установки и/или подключения изделия.
5. Использование изделия в другом изделию/товару в не обозначенном состоянии (например соединения док-станции осуществляемая только после отключения всех соединяемых изделий/товаров от питающей сети).

Действие неограниченного срока: стирки, повар, машина и т.д.)

Гарантия не распространяется также на расходные материалы и аксессуары, включая, но не ограничиваясь: принадлежности, чехлы, соединительные кабели, изделия и стекла, сменные лампы, батареи и аккумуляторы, защитные экраны, наконечники миксера, режущие, шпатель, головки фрезы и др. Гарантия не распространяется на услуги по ремонту, замене деталей и комплектующих.

Зарегистрируйте Ваше изделие на сайте www.philips.ru/website и узнайте о преимуществах Участия в Клубе Филипс

Любое информативное об изделии, расположении сервисных центров и о сервисном обслуживании Вы можете получить в Информационном Центре Филипс:

Страна	Россия	Беларусь	Казахстан*
Телефон	8 800 200-0880 (бесплатный звонок в РФ, в т.ч. с мобильных телефонов), 8 (495) 960-1111	8 820 0011 0068 (бесплатный звонок на территории РФ, в т.ч. с мобильных телефонов)	875 11 65 0123 (бесплатный звонок со стационарных телефонов на территории Казахстана)
Веб-сайт	www.philips.ru	www.philips.by	www.philips.kz

*Клиенты магазинов «Мобильный рынок» и «Мобильный мир» могут узнать о наличии и стоимости товаров на сайте www.philips.kz

СИСТЕМА СЕРТИФИКАЦИИ ГОСТ Р
ФЕДЕРАЛЬНОЕ АГЕНТСТВО ПО ТЕХНИЧЕСКОМУ РЕГУЛИРОВАНИЮ И МЕТРОЛОГИИ



СЕРТИФИКАТ СООТВЕТСТВИЯ

№ РОСС NL.АБ68.В14484

Срок действия с 12.02.2013

по 11.02.2016

№ 0917586

ОРГАН ПО СЕРТИФИКАЦИИ ПРОДУКЦИИ РОСС RU.0001.11АБ68

Общества с ограниченной ответственностью "КОРПОРАЦИЯ СТАНДАРТ"
124460, г. Москва, Зеленоград, корп. 1205, н.п. 2
тел./факс 8-499-729-98-70, 8-499-732-90-40

ПРОДУКЦИЯ

Аппаратура радиоэлектронная бытовая - кинотеатры
домашние "PHILIPS" (с аудиосистемой) в соответствии
с приложением на бланке № 0812504 - серийный выпуск

КОД ОК 005 (ОКП):

65 8000

СООТВЕТСТВУЕТ ТРЕБОВАНИЯМ НОРМАТИВНЫХ ДОКУМЕНТОВ

ГОСТ 22505-97, ГОСТ Р 51515-99,
ГОСТ Р 51317.3.2-2006 (Разд. 6, 7),
ГОСТ IEC 60065-2011, ГОСТ Р 51317.3.3-2008.

КОД ТН ВЭД России:

8521900001

ИЗГОТОВИТЕЛЬ

"PHILIPS CONSUMER LIFESTYLE B.V."
Tussendiepen 4, 9206 AD Drachten, Нидерланды.
(Заводы в соответствии с приложением на бланке № 0812505).

СЕРТИФИКАТ ВЫДАН

"PHILIPS CONSUMER LIFESTYLE B.V."
Tussendiepen 4, 9206 AD Drachten, Нидерланды. Тел. - +31 40 27 84 218

НА ОСНОВАНИИ

Протоколы испытаний № 55/01-13 от 31.01.2013 г., 25/12-12
от 13.12.2012 г., 25/11-12 от 12.11.2012 г. ИЦ ООО "Корпорация Стандарт"
РОСС RU.0001.21ML27 (124460, г. Москва, Зеленоград, корп. 1205).

ДОПОЛНИТЕЛЬНАЯ ИНФОРМАЦИЯ Маркирование продукции знаком
соответствия производится в установленном порядке. Форма и размеры знака
по ГОСТ Р 50460-92. Оригинал сертификата хранится в ООО "Филипс" по
адресу: Москва, ул. Сергея Макеева, д. 13. Тел. (495) 937-9300



Руководитель органа

подпись

Коудельный А.В.

инициалы, фамилия

Эксперт

подпись

Власова Н.П.

инициалы, фамилия

Сертификат имеет юридическую силу на всей территории Российской Федерации

СИСТЕМА СЕРТИФИКАЦИИ ГОСТ Р
ФЕДЕРАЛЬНОЕ АГЕНТСТВО ПО ТЕХНИЧЕСКОМУ РЕГУЛИРОВАНИЮ И МЕТРОЛОГИИ

№ **0812504**

ПРИЛОЖЕНИЕ

К сертификату соответствия № РОСС NL.AE68.B14484

**Перечень конкретной продукции, на которую распространяется
 действие сертификата соответствия**

код ОК 005 (ОКП)	Наименование и обозначение продукции, ее изготовитель	Обозначение документации, по которой выпускается продукция
код ТН ВЭД России		

658000	Аппаратура радиоэлектронная бытовая – кинотеатры	Документация изготовителя
8521900001	домашние "PHILIPS" (с аудиосистемой), модели:	

- HES4900/xx, HSB2351/xx, HSB4352/xx, HSB4383/xx,
 HTB3510/xx, HTB3511/xx, HTB3540/xx, HTB3570/xx,
 HTB3571/xx, HTB5130/xx, HTB5130KD/xx, HTB5141K/xx,
 HTB5150KD/xx, HTB5151K/xx, HTB7150/xx, HTB7150K/xx,
 HTB7530D/xx, HTB7560D/xx, HTB7590D/xx, HTB7590KD/xx,
 HTB9150/xx, HTD3250/xx, HTD3509/xx, HTD3510/xx,
 HTD3511/xx, HTD3540/xx, HTD3570/xx, HTD5510/xx,
 HTD5510y/xx, HTD5540/xx, HTD5570/xx, HTD5570y/xx,
 HTS2500/xx, HTS3000/xx, HTS3011/xx, HTS3152/xx,
 HTS3180/xx, HTS3181/xx, HTS3260/xx, HTS3261/xx,
 HTS3271/xx, HTS3274/xx, HTS3357/xx, HTS3366/xx,
 HTS3373/xx, HTS3377/xx, HTS3510/xx, HTS3520/xx,
 HTS3531/xx, HTS3538/xx, HTS3539/xx, HTS3540/xx,
 HTS3541/xx, HTS3548/xx, HTS3551/xx, HTS3559/xx,
 HTS3560/xx, HTS3563/xx, HTS3568/xx, HTS3571/xx,
 HTS3578/xx, HTS3580/xx, HTS3581/xx, HTS3583/xx,
 HTS3593/xx, HTS4282/xx, HTS5110/xx, HTS5120/xx,
 HTS5131/xx, HTS5200/xx, HTS5220/xx, HTS5221/xx,
 HTS5520/xx, HTS5540/xx, HTS5543/xx, HTS5550/xx,
 HTS5553/xx, HTS5560/xx, HTS5561/xx, HTS5563/xx,
 HTS5580/xx, HTS5581/xx, HTS5583/xx, HTS5590/xx,
 HTS5591/xx, HTS5593/xx, HTS6100/xx, HTS6120/xx,
 HTS6510/xx, HTS6515/xx, HTS6520/xx, HTS6600/xx,
 HTS7111/xx, HTS7140/xx, HTS7143/xx, HTS7200/xx,
 HTS7201/xx, HTS7202/xx, HTS7594/xx, HTS8100/xx,
 HTS8140/xx, HTS8141/xx, HTS8150/xx, HTS8160B/xx,
 HTS8161B/xx, HTS8562/xx, HTS9140/xx, HTS9221/xx,
 HTS9241/xx, HTS9520/xx, HTS9540/xx, HTS9800W/xx,
 HTS9810/xx, HTL2100/xx, HTL2100C/xx, HTL2100x/xx,
 HTL2110/xx, HTL2110C/xx, HTL2150/xx, HTL2160C/xx,
 HTL2160S/xx, HTL2160x/xx, HTL5120/xx, HTL5120C/xx,
 HTL5120x/xx, HTL9100/xx, HTS9523/xx,

(где x – любая цифра от 0 до 9, буква от А до Z и/или пробел, обозначающие модификации приборов с различным дизайном и/или комплектацией).

(продолжение следует)



Руководитель органа

М.П.
подпись

Коудельный А. В.

инициалы, фамилия

Эксперт

Власова Н. П.
подпись

Власова Н. П.

инициалы, фамилия

СИСТЕМА СЕРТИФИКАЦИИ ГОСТ Р
ФЕДЕРАЛЬНОЕ АГЕНТСТВО ПО ТЕХНИЧЕСКОМУ РЕГУЛИРОВАНИЮ И МЕТРОЛОГИИ

№ **0812505**

ПРИЛОЖЕНИЕ

К сертификату соответствия № **РОСС NL.AE68.B14484**

Перечень конкретной продукции, на которую распространяется действие сертификата соответствия

код ОК 005 (ОКП)	Наименование и обозначение продукции, ее изготовитель	Обозначение документации, по которой выпускается продукция
код ТН ВЭД России		

658000
8521900001

Аппаратура радиоэлектронная бытовая – кинотеатры домашние "PHILIPS"
(с аудиосистемой)

Документация
изготовителя

(продолжение)

Изготовитель - "PHILIPS CONSUMER LIFESTYLE B.V."
Tussendiepen 4, 9206 AD Drachten, Нидерланды.

Заводы-изготовители:

- "Philips Electronics Singapore PTE Ltd." 620A Lorong 1, Toa Payoh TP1 Bldg, Сингапур (SG);
- "Goodview SBI Electronic Factory" Dong Huan rd. Central, San Yi Cun Sha Jung Zhen, Shenzhen, Китай (CN);
- "Eastech Electronics (Hui Yang) Co. Ltd." Dong Gong District, Xin Xu, Hui-Yang City, Guang Dong, Китай (CN);
- "Philips Ltd. Asseblы Center Hungary" H-8000, Szekesfehervar, Holland Fасor 6, Венгрия (HU);
- "Eastech Electronics" Sdn Bhd Lot 316&317 Jalan PKNK3/2, Kawasan Perindustri Sungai Peteni 08000 Sungai Peteni, Kedah Darulaman, Малайзия (MY);
- "Eastech Electronics Inc." 13F, No.99, Sec 1, Nonkan Rd., Luchu Shiang, Taoyuan Hsien 338, Тайвань (TW);
- "Philips Electronics Hong Kong Limited" 5/F, Hong Kong Science Park, No. 5 Science Park East Ave., Shatin, N. T., Гонконг (HK);
- "Zhong Shan City LI TAI Electronic Industrial Co., Ltd." No. 3 Industrial District, Wu Gui Shan, Cheng Gui Road, Zhongshan, Guangdong Province, Китай (CN);
- "GME Technology (Shen Zhen) Co., Ltd." #A19, Western Industrial Area Tan Tou Village, Song Gang Town, Shenzhen, Guangdong, Китай (CN);
- "Hui Yang Eastway Electronics Co. Ltd." Dong Feng District, Xinxu Hui Yang Guangdong, Китай (CN);
- "Philips do Brasil Ltda" Avenue Torguato Tarajos 2236, Flores Cep 67048-0660, Manaus-Amazonas, Бразилия (BR);
- "Fabrica Austral de Productos Electricos Sociedad Anonima" Islas Malvinas 1180, CP 9240. Rio Grande, Tierra del Fuego, Аргентина (AR);
- "TCL Technoly Electronics (Huizhou) Co., Ltd." Ection 19, Zhongkai High-tech Development Zone, Huizhou City, Guangdong Province, 516006, Китай (CN);
- "Eastwin Electronics Technology (Hui Yang) Co., Ltd." Dong Feng District, Xinxu, Hui Yang Hui Zhou Guangdong, Китай (CN);
- "Eastech Electronics (Hui Yang) Co., Ltd." Dong Feng District Xinxu, Hui Yang, Huizhou, Guangdong, Китай (CN).



Руководитель органа

[Handwritten signature]
подпись

Коудельный А. В.

инициалы, фамилия

Эксперт

[Handwritten signature]
подпись

Власова Н. П.

инициалы, фамилия

EUROPEAN DECLARATION OF CONFORMITY

We, PHILIPS CONSUMER LIFESTYLE B.V.

(Company name)

TUSSENDIEPEN 4, 9206 AD DRACHTEN, THE NETHERLANDS

(address)

declare under our responsibility that the product(s): HTL2160/12, HTL2160C/12
HTL2160W/12, HTL2160T/12
HTL2160G/12, HTL2160M/12
HTL2160S/12

Philips

(brand name)

(Type version or model)

SOUNDBAR SPEAKER

(product description)

to which this declaration relates is in conformity with the following harmonized standards:

- EN60065:2002+A1:2006+A11:2008+A2:2010+A12:2011
- EN 55013:2001+A1: 2003+A2:2006, EN 55020:2007+A11:2011
- EN61000-3-2:2006+A1:2009+A2:2009, EN61000-3-3:2008
- EN62301:2005, EN62311:2008
- EN 300328 V1.7.1:2006
- EN 301489-1 V1.9.2: 2011, EN 301489-17 V2.1.1: 2009
- EN50581:2012

following the provisions of :

- 1999/5/EC
- 2006/95/EC
- 2004/108/EC
- 2011/65/EU
- 2009/125/EC - EC/1275/2008

And are produced under a quality scheme at least in conformity with ISO 9001 or CENELEC Permanent Documents

Only for Medical Devices and R&TTE products:

The Notified Body: Telefication/CE0560 performed:

(Name and number)

and issued the certificate: 12214160/AA/00

(certificate number)

Remarks:

Drachten, 20-jun-13

(place, date)

A.Speelman, CL Compliance Manager

(signature, name and function)



Specifications are subject to change without notice
© 2013 Koninklijke Philips Electronics N.V.
All rights reserved.

HTL2160_12_UM_V1.0

