

언제나 고객만족을 위해 최선을 다합니다.

제품을 등록하고 지원을 받으십시오.

www.philips.com/welcome

HTL2160

질문이
있으십니까?
필립스에
문의하십시오.



사용 설명서

PHILIPS

목차

1 주의 사항	3
도움 및 지원	3
안전	3
제품 관리	4
환경 보호	4

2 사운드바	5
사운드바 조립	5
본체	5
리모콘	5
커넥터	6

3 연결	7
배치	7
TV와 기타 장치의 오디오 연결	7

4 사운드바 사용	9
볼륨 조절	9
사운드 선택	9
MP3 플레이어	9
USB 저장 장치	9
자동 대기	10
Bluetooth를 통한 오디오 재생	10
기본 설정 적용	10

5 벽에 부착	11
----------------	----

6 제품 사양	12
----------------	----

7 문제 해결	13
----------------	----

8 주의	14
준수 사항	14
상표	14

1 주의 사항

제품을 사용하기 전에 모든 지침을 읽고 숙지하여 주십시오. 지침을 따르지 않아 발생한 제품 손상에는 보증이 적용되지 않습니다.

도움 및 지원

필립스는 다양한 온라인 지원을 제공합니다. 홈페이지(www.philips.com/support)를 방문하시면 다음 서비스를 이용하실 수 있습니다.

- 사용 설명서 및 요약 설명서 다운로드
- 비디오 설명서 시청(일부 모델만 가능)
- 자주 묻는 질문에 대한 답변 확인(FAQ)
- 이메일로 문의
- 지원 담당자와 채팅

웹 사이트의 지침에 따라 언어를 선택한 다음 제품 모델 번호를 입력하십시오. 또는 국가별 필립스 고객 상담실에 문의하실 수 있습니다. 필립스에 문의하기 전에 먼저 제품의 모델 번호와 일련 번호를 기록해 주십시오. 이는 제품 뒷면이나 하단에 표기되어 있습니다.

안전

감전 및 화재 위험에 주의하십시오.

- 제품과 액세서리를 비 또는 물에 노출시키지 마십시오. 꽃병 등의 액체가 들어 있는 용기를 제품 근처에 두지 마십시오. 제품에 물을 쏟은 경우, 즉시 전원 콘센트에서 분리한 뒤 필립스 고객 상담실로 연락하여 제품 점검을 의뢰하십시오.
- 화기 또는 직사광선을 포함한 기타 열원 근처에 제품과 액세서리를 두지 마십시오.
- 제품의 환기구나 틈 사이로 이물질이 날지 마십시오.

- 전원 플러그나 기기용 커플러를 차단 장치로 사용하는 경우에는 차단 장치를 즉시 작동할 수 있는 상태로 유지하십시오.
- 낙뢰 전 제품을 전원 콘센트에서 분리하십시오.
- 전원 코드를 뽑을 때는 반드시 플러그를 잡고 뽑아야 하며, 케이블을 잡아당기면 안됩니다.

단락 및 화재 위험에 주의하십시오.

- 제품을 전원 콘센트에 연결하기 전에 전원 장치 전압이 제품 뒷면 또는 하단에 인쇄된 전압에 해당하는지 확인하고, 전압이 다른 전원 콘센트에는 제품을 연결하지 마십시오.

부상 및 사운드바 손상에 주의하십시오.

- 전원 코드나 다른 전자 제품 위에 제품이나 다른 물건을 올려놓지 마십시오.
- 제품이 5°C 이하의 온도에서 운반된 경우, 제품의 포장을 열고 전원 콘센트에 연결하기 전에 실내 온도에 맞춰질 때까지 기다려 주십시오.
- 제품에 유리로 만들어진 부품이 있을 수 있습니다. 부상 및 손상을 방지하기 위해 조심스럽게 다루십시오.

장비가 과열되지 않도록 주의하십시오.

- 좁은 공간에 제품을 설치하지 마십시오. 통풍/통기를 위해 제품 주위에 최소한 10cm 이상의 여유 공간이 있어야 합니다. 커튼이나 다른 물체가 본 제품의 환기구를 막지 않도록 하십시오.

오염되지 않도록 주의하십시오.

- 오래된 배터리와 새 배터리, 카본 배터리와 알카라인 배터리 등과 같이 배터리를 섞어 사용하지 마십시오.
- 배터리를 잘못 교체할 경우 폭발할 위험이 있습니다. 동일하거나 종류가 같은 배터리로만 교체하십시오.
- 배터리 전력이 소모되었거나 리모컨을 장시간 사용하지 않을 경우 배터리를 분리하십시오.
- 배터리에는 화학 물질이 포함되어 있으므로 적절히 폐기해야 합니다.

배터리를 삼키지 않도록 주의하십시오.

- 제품과 리모컨에 있는 동전/단추형 배터리를 삼키지 않도록 주의하십시오. 배터리는 반드시 어린이의 손이 닿지 않는 곳에 보관하십시오. 배터리를 삼킨 경우 심각한 부상이나 사망에 이를 수 있습니다. 삼킨 후 2시간 내에 내부 장기에 심한 화상을 입을 수 있습니다.
- 배터리를 삼켰거나 신체 내부에 있는 것으로 의심되면 즉시 치료를 받아야 합니다.
- 배터리 교체 시 새 배터리와 다 쓴 배터리는 반드시 어린이의 손이 닿지 않도록 하십시오. 배터리를 교체한 후 배터리함을 완전히 닫았는지 확인하십시오.
- 배터리함이 완전히 닫히지 않으면 제품 사용을 중지하십시오. 반드시 어린이의 손이 닿지 않는 곳에 보관하시고 제조업체에 문의하십시오.



본 제품은 이중 단열되며 보호 접지가 제공되지 않는 클래스 II 장비입니다.

도움 및 지원

필립스는 다양한 온라인 지원을 제공합니다. 홈페이지(www.philips.com/support)를 방문하시면 다음 서비스를 이용하실 수 있습니다.

- 사용 설명서 및 요약 설명서 다운로드
- 비디오 설명서 시청(일부 모델만 가능)
- 자주 묻는 질문에 대한 답변 확인(FAQ)
- 이메일로 문의
- 지원 담당자와 채팅

웹 사이트의 지침에 따라 언어를 선택한 다음 제품 모델 번호를 입력하십시오. 또는 국가별 필립스 고객 상담실에 문의하실 수 있습니다. 필립스에 문의하기 전에 먼저 제품의 모델 번호와 일련 번호를 기록해 주십시오. 이는 제품 뒷면이나 하단에 표기되어 있습니다.

제품 관리

극세사 천으로만 제품을 닦으십시오.

환경 보호



이 제품은 재활용 및 재사용이 가능한 고품질의 자재 및 구성품으로 설계 및 제조되었습니다.



WEEE Symbol(Crossed-out Wheeled Bin)
이 부착된 경우 유럽 지침 2002/96/EC를 준수하는 것입니다. 전자 및 전기 제품의 현지 수거 규정에 따르십시오. 폐기할 제품을 일반 가정용 쓰레기와 함께 버리지 말고 현지의 규정에 따르십시오. 올바른 제품 폐기는 환경 및 인류의 건강을 유해한 영향으로부터 보호합니다.



제품에는 유럽 지침 2006/66/EC가 적용되는 배터리가 들어 있습니다. 이 배터리는 일반 가정 쓰레기와 함께 배출할 수 없습니다. 배터리 개별 배출에 대한 지역 규정을 확인하여 배터리를 올바르게 폐기함으로써 환경 및 인류의 건강을 유해한 영향으로부터 보호할 수 있습니다.

2 사운드바

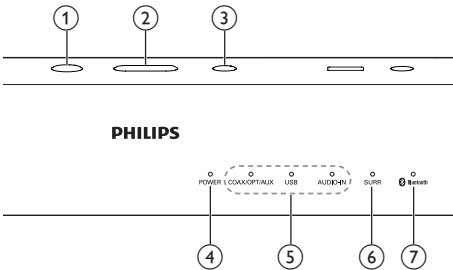
필립스 제품을 구입해 주셔서 감사합니다!
필립스가 드리는 지원 혜택을 받으실 수 있도록 www.philips.com/welcome에서 사운드바를 등록하십시오.

사운드바 조립

요약 설명서의 설명에 따라 사운드바를 조립합니다(1단계).

본체

이 섹션에서는 본체를 대략적으로 살펴봅니다.



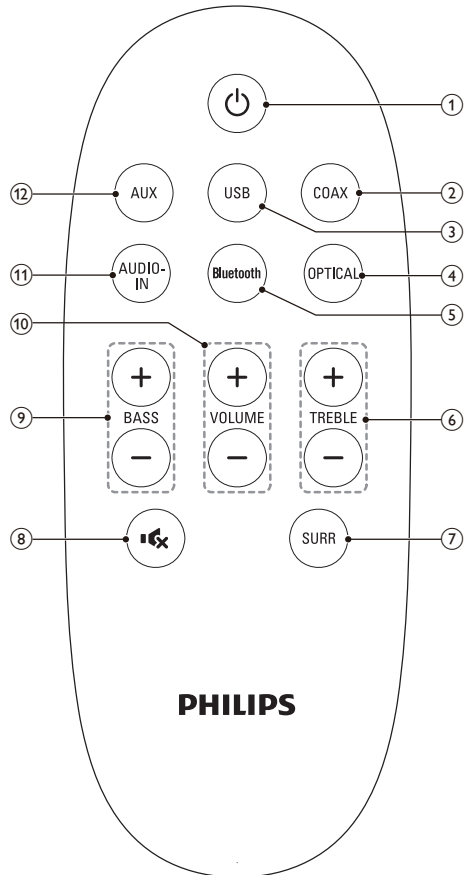
- ① **⏻**
사운드바를 켜거나 대기 상태로 전환합니다.
- ② **VOLUME +/-**
볼륨을 높이거나 낮춥니다.
- ③ **SOURCE**
사운드바용 음원을 선택합니다.
- ④ **소비전력**
사운드바를 켜면 전원이 켜집니다.
- ⑤ **소스 표시등**
 - **COAX/OPT/AUX**: 동축, 광학 또는 아날로그 오디오 입력 소스로 전환하면 켜집니다.

- **USB**: USB 소스로 전환하면 켜집니다.
- **AUDIO-IN**: 오디오 입력 소스로 전환하면 켜집니다.

- ⑥ **SURR**
가상 서라운드 사운드를 선택하면 켜집니다.
- ⑦ **Bluetooth**
Bluetooth 모드로 전환하면 켜집니다.

리모컨

이 섹션에서는 리모컨을 대략적으로 살펴봅니다.

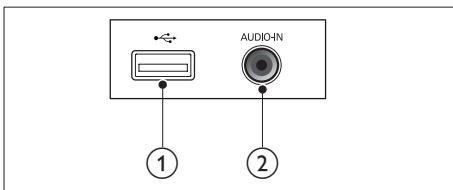


- ① **Ⓞ (전원 대기)**
사운드바를 켜거나 대기 상태로 전환합니다.
- ② **COAX**
음원을 동축 연결로 전환합니다.
- ③ **USB**
음원을 USB 연결로 전환합니다.
- ④ **OPTICAL**
음원을 광학 연결로 전환합니다.
- ⑤ **Bluetooth**
Bluetooth 모드로 전환합니다.
- ⑥ **TREBLE +/-**
고음을 높이거나 낮춥니다.
- ⑦ **SURR**
스테레오와 가상 서라운드 사운드 간에 전환합니다.
- ⑧ **🔊**
볼륨을 음소거하거나 복원합니다.
- ⑨ **BASS +/-**
저음을 높이거나 낮춥니다.
- ⑩ **VOLUME +/-**
볼륨을 높이거나 낮춥니다.
- ⑪ **AUDIO-IN**
음원을 연결된 오디오로 전환합니다.
- ⑫ **AUX**
음원을 AUX 연결로 전환합니다.

커넥터

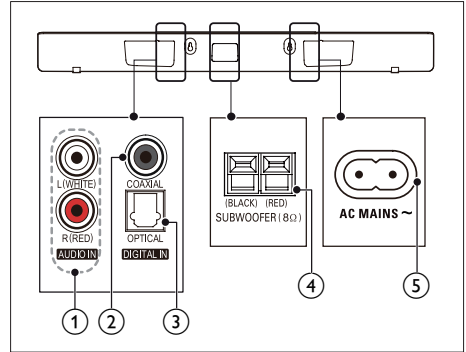
이 섹션에서는 사운드바에서 사용 가능한 커넥터를 대략적으로 살펴봅니다.

상단 커넥터



- ① **🔌 (USB)**
USB 저장 장치의 오디오 입력
- ② **AUDIO-IN**
MP3 플레이어의 오디오 입력(3.5mm 잭)

후면 커넥터



- ① **AUDIO IN**
TV 또는 아날로그 장치의 아날로그 오디오 출력에 연결합니다.
- ② **DIGITAL IN-COAXIAL**
TV 또는 디지털 장치의 동축 오디오 출력에 연결합니다.
- ③ **DIGITAL IN-OPTICAL**
TV 또는 디지털 장치의 오디오 광출력에 연결합니다.
- ④ **SUBWOOFER**
제공된 서브우퍼에 연결합니다.
- ⑤ **AC MAINS~**
전원 공급 장치에 연결합니다.

3 연결

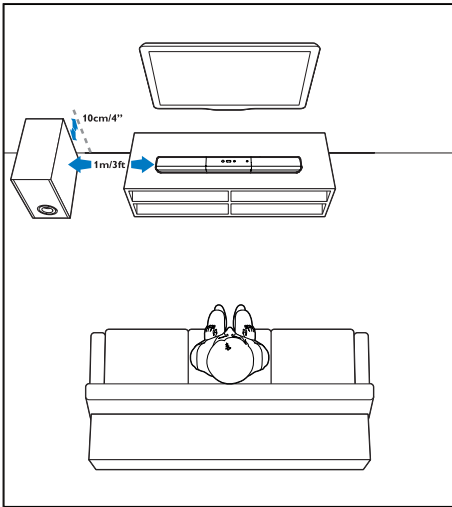
이 섹션에서는 사운드바를 TV 및 기타 장치에 연결하는 방법을 알아봅니다. 사운드바와 액세서리의 기본 연결에 대한 자세한 내용은 요약 설명서를 참조하십시오.

참고

- 제품 확인 정보 및 전원 공급 규격은 제품 뒷면 또는 하단의 명판을 참조하십시오.
- 연결을 설정하거나 변경하기 전에 반드시 모든 장치를 전원 콘센트에서 분리하십시오.

배치

사운드바에서 최소 1미터 이상, 벽면에서 10cm 떨어진 곳에 서브우퍼를 배치합니다. 최상의 음질을 위해 서브우퍼를 아래 그림과 같이 배치하십시오.

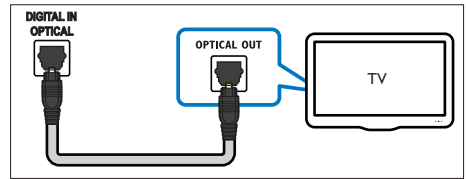


TV와 기타 장치의 오디오 연결

TV 또는 기타 장치의 오디오를 사운드바 스피커로 재생합니다. TV, 사운드바와 기타 장치에 사용 가능한 최고 품질의 연결 방식을 사용하십시오.

옵션 1: 디지털 광 케이블을 통한 오디오 연결

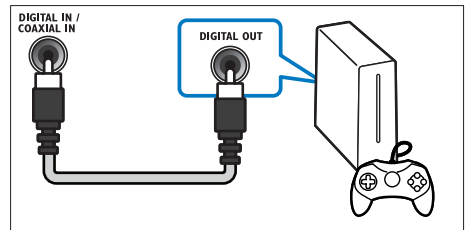
최고 음질의 오디오



- 1 광 케이블을 사용해 사운드바의 OPTICAL 커넥터를 TV 또는 기타 장치의 OPTICAL OUT 커넥터에 연결합니다.
 - 디지털 광 커넥터는 SPDIF 또는 SPDIF OUT 레이블로 구분할 수 있습니다.

옵션 2: 디지털 동축 케이블을 통한 오디오 연결

최고 음질의 오디오



- 1 동축 케이블을 사용해 사운드바의 COAXIAL 커넥터를 TV 또는 기타

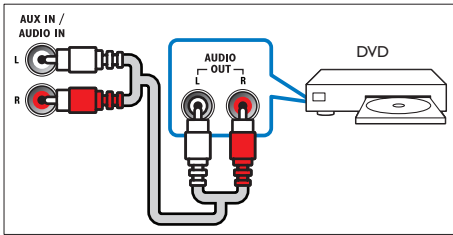
장치의 COAXIAL/DIGITAL OUT
커넥터에 연결합니다.

- 디지털 동축 커넥터는 DIGITAL
AUDIO OUT 레이블로 구분할 수
있습니다.

옵션 3: 아날로그 오디오 케이블을 통한 오디오 연결

기본 음질의 오디오

- 1 아날로그 케이블을 사용해 사운드바의
AUX 커넥터를 TV 또는 기타 장치의
AUDIO OUT 커넥터에 연결합니다.



4 사운드바 사용

이 섹션에서는 사운드바를 사용해 연결된 장치의 오디오를 재생하는 방법을 알아봅니다.

시작하기 전에

- 요약 설명서의 설명을 따르거나 www.philips.com/support에서 사용 설명서를 다운로드하여 필수 연결 작업을 완료하십시오.
- 사운드바를 기타 장치의 올바른 소스로 전환하십시오.

볼륨 조절

- 1 볼륨 레벨을 조절하려면 **VOLUME +/-**를 누릅니다.
 - 음소거 버튼은 **MUTE**입니다.
 - 소리를 다시 들으려면 **MUTE**를 다시 누르거나 **VOLUME +/-**를 누릅니다.

↳ 볼륨이 최대값 또는 최소값으로 설정되면 본체의 모든 소스 표시등이 두 번 깜박입니다.

사운드 선택

이 섹션에서는 비디오 또는 음악에 가장 알맞은 사운드를 선택하는 방법을 알아봅니다.

서라운드 사운드 모드

서라운드 사운드 모드로 더 깊고 풍부한 사운드를 즐길 수 있습니다.

- 1 **SURR**를 눌러 서라운드 모드를 선택합니다.
 - **[Virtual Surround]**: 더욱 생생한 서라운드를 청취할 수 있습니다. 본체의 **SURR** 표시등이 켜집니다.

- **[스테레오]**: 2채널 스테레오 사운드로 음악 감상에 최적화되었습니다.

이퀄라이저

사운드바의 고주파(고음)와 저주파(저음) 설정을 변경합니다.

- 1 **TREBLE +/-** 또는 **BASS +/-**를 눌러 주파수를 변경합니다.
 - ↳ 고음이나 저음이 최대값 또는 최소값으로 설정되면 본체의 모든 소스 표시등이 두 번 깜박입니다.

MP3 플레이어

MP3 플레이어를 연결하여 오디오 파일이나 음악을 재생합니다.

필요 사항

- MP3 플레이어
 - 3.5mm 스테레오 오디오 케이블
- 1 3.5mm 스테레오 오디오 케이블을 사용해 MP3 플레이어를 사운드바의 **AUDIO-IN** 커넥터에 연결합니다.
 - 2 **AUDIO-IN**를 누릅니다.
 - 3 MP3 플레이어의 버튼을 눌러 오디오 파일이나 음악을 선택 및 재생합니다.

USB 저장 장치

MP3 플레이어, USB 플래시 메모리 등의 USB 저장 장치에서 오디오 청취

필요 사항

- FAT 파일 시스템으로 포맷되고, 대용량 저장 클래스를 지원하는 USB 저장 장치
 - USB 저장 장치의 MP3 또는 WMA 파일
- 1 USB 저장 장치를 사운드바에 연결합니다.
 - 2 리모컨의 **USB**를 누릅니다.
 - ↳ 몇 초 후에 재생이 시작됩니다.

☰ 참고

- 이 제품은 일부 유형의 USB 저장 장치와 호환되지 않을 수 있습니다.
- USB 연장 케이블, USB 허브 또는 USB 멀티 리더를 사용하는 경우, USB 저장 장치를 인식하지 못할 수 있습니다.
- 디지털 카메라 PTP 프로토콜은 지원되지 않습니다.
- USB 저장 장치를 읽는 동안 분리하지 마십시오.
- DRM 보호 음악 파일(MP3, WMA)은 지원되지 않습니다.
- USB 포트 지원: 5V ---, 500mA

자동 대기

연결된 장치의 미디어를 재생할 때 사운드바가 자동으로 대기 모드로 전환되는 경우:

- 30분 동안 버튼 입력이 없는 경우
- 연결된 장치에서 오디오가 재생되지 않는 경우

Bluetooth를 통한 오디오 재생

Bluetooth를 통해 사운드바를 Bluetooth 장치(예: iPad, iPhone, iPod Touch, 안드로이드 휴대폰, 랩탑)에 연결한 다음, 장치에 저장된 오디오 파일을 사운드바 스피커로 청취할 수 있습니다.

필요 사항

- Bluetooth 프로파일 A2DP와 Bluetooth 버전 2.1 + EDR을 지원하는 Bluetooth 장치
- 사운드바와 Bluetooth 장치의 작동 범위는 약 10미터(30피트)입니다.

1 리모컨의 **Bluetooth**를 눌러 사운드바를 Bluetooth 모드로 전환합니다.

↳ Bluetooth 표시등이 빠른 속도로 깜박입니다.

2 Bluetooth 장치에서 Bluetooth를 켜고 **Philips HTL2160**을 검색 및 선택합니다

(Bluetooth 활성화 방법은 Bluetooth 장치의 사용 설명서 참조).

- 암호 입력 창이 나타나면 "0000"을 입력합니다.

↳ 연결 중에는 표시등이 천천히 깜박입니다.

3 사운드바에서 신호음이 들릴 때까지 기다립니다.

↳ Bluetooth 연결이 성공하면 **Bluetooth** 표시등이 켜집니다.

↳ 연결이 실패하면 **Bluetooth** 표시등이 지속적으로 천천히 깜박입니다.

4 Bluetooth 장치에서 오디오 파일이나 음악을 선택하고 재생합니다.

- 재생 중에 전화가 걸려오면 음악 재생이 일시 중지되고, 통화가 끝나면 재생이 다시 시작됩니다.

5 Bluetooth를 종료하려면 다른 소스를 선택합니다.

- Bluetooth 모드로 다시 돌아오면 이전의 Bluetooth 연결이 활성화됩니다.

☰ 참고

- 장치와 사운드바 사이에 벽, 장치를 보호하는 금속 케이스 또는 동일 주파수 내 작동하는 기타 장치와 같은 장애물이 가까이 있는 경우 음악 스트리밍이 중단될 수 있습니다.
- 사운드바를 다른 Bluetooth 장치에 연결하려면 현재 연결된 Bluetooth 장치를 비활성화합니다.
- 필립스는 모든 Bluetooth 장치와 100% 호환성을 보장하지 않습니다.

기본 설정 적용

사운드바를 공장에서 프로그래밍된 기본 설정으로 재설정할 수 있습니다.

1 음소거 모드에서 **AUX**를 빠르게 두 번 누릅니다.

↳ 기본 설정이 복원됩니다.

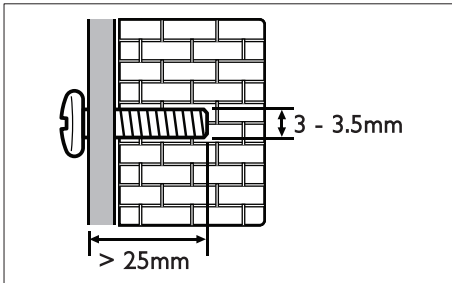
5 벽에 부착

참고

- Koninklijke Philips Electronics N.V.에서는 잘못된 벽면 부착으로 인한 사고, 부상 또는 손상에 대해 책임지지 않습니다. 질문이 있는 경우 필립스 고객 상담실로 문의하십시오.
- 벽면에 부착하기 전에 벽이 사운드바의 무게를 지지할 수 있는지 확인하십시오.

나사 길이/직경

사운드바를 벽에 부착하는 방식에 따라 그에 적합한 길이와 직경의 나사를 사용해야 합니다.



사운드바의 벽면 부착 방법은 요약 설명서를 참조하십시오.

6 제품 사양

참고

- 사양과 디자인은 예고 없이 변경될 수 있습니다.

앰프

- 총 출력 파워: 60W RMS(+/- 0.5dB, 10% THD)
- 주파수 응답: 20Hz-20kHz / ±3dB
- 신호 대 소음비: > 65dB(CCIR) / (A-가중)
- 입력 감도:
 - AUX: 2V
 - 오디오 입력: 1V

오디오

- S/PDIF 디지털 오디오 입력:
 - 동축: IEC 60958-3
 - 광학: TOSLINK

USB

- 호환성: 고속 USB(2.0)
- 클래스 지원: USB 대용량 저장 클래스 (MSC)
- 파일 시스템: FAT16, FAT32
- MP3, WMA 파일 형식 지원
- 샘플링 주파수:
 - MP3: 8kHz, 11kHz, 12kHz, 16kHz, 22kHz, 24kHz, 32kHz, 44.1kHz, 48kHz
 - WMA: 44.1kHz, 48kHz
- 고정 비트 전송률:
 - MP3: 8kbps-320kbps
 - WMA: 32kbps-192kbps
- 버전:
 - WMA: V7, V8, V9

Bluetooth

- Bluetooth 프로파일: A2DP

- Bluetooth 버전: 2.1 + EDR

본체

- 전원 공급 장치: 220-240V~, 50Hz-60Hz
- 전력 소비량: 30W
- 대기 전력 소비량: ≤ 0.5W
- 스피커 임피던스: 6Ω(트위터), 4Ω(우퍼)
- 주파수 응답: 160Hz-20kHz
- 규격(WxHxD): 800 × 75.6 × 52.4mm
- 중량: 1.2kg
- 작동 온도 및 습도: 0°C - 40°C, 모든 기후에서 습도 5% - 90%
- 보관 온도 및 습도: -40 °C - 70 °C, 5% - 95%

서브우퍼

- 임피던스: 8Ω
- 스피커 드라이버: 130mm(5.25") 우퍼
- 주파수 응답: 50Hz-200Hz
- 규격(WxHxD): 165 × 240 × 295mm
- 중량: 2.6kg
- 케이블 길이: 3m

리모컨 배터리

- CR2025 1개

7 문제 해결

경고

- 감전 위험이 있습니다. 제품 덮개를 제거하지 마십시오.

보증의 효력을 유지하려면 제품을 직접 수리해서는 안 됩니다.

본 제품을 사용하는 데 문제가 있으면 서비스를 요청하기 전에 다음 사항을 확인하십시오. 문제가 지속되면 www.philips.com/support에서 지원을 받으십시오.

본체

사운드바의 버튼이 작동하지 않습니다.

- 사운드바의 전원 연결을 몇 분간 분리한 다음 다시 연결합니다.

사운드

사운드바 스피커에서 소리가 들리지 않습니다.

- 사운드바의 오디오 케이블을 TV 또는 기타 장치에 연결합니다.
- 사운드바를 기본 설정으로 재설정합니다.
- 리모컨에서 올바른 오디오 입력을 선택합니다.
- 사운드바가 음소거되지 않았는지 확인합니다.

소리가 왜곡되거나 울립니다.

- 사운드바로 TV 오디오를 재생할 경우 TV가 음소거되지 않았는지 확인하십시오.

Bluetooth

장치와 사운드바를 연결할 수 없습니다.

- 사운드바가 요구하는 호환 프로필을 장치가 지원하지 않습니다.

- 장치의 Bluetooth 기능을 활성화하지 않았습니다. 기능을 활성화하는 방법은 장치의 사용 설명서를 참조하십시오.
- 장치가 올바르게 연결되지 않았습니다. 장치를 올바르게 연결하십시오. (see 'Bluetooth를 통한 오디오 재생' on page 10)
- 사운드바가 이미 다른 Bluetooth 지원 장치에 연결되어 있습니다. 연결된 장치를 분리한 다음 다시 시도하십시오.

Bluetooth 장치의 오디오 재생 품질이 좋지 않습니다.

- Bluetooth 수신 감도가 약합니다. 장치를 사운드바에 가까운 곳으로 옮겨 보거나 장치와 사운드바 사이의 장애물을 치우십시오.

연결된 Bluetooth 장치가 계속해서 연결되었다 끊어졌다 합니다.

- Bluetooth 수신 감도가 약합니다. 장치를 사운드바에 가까운 곳으로 옮겨 보거나 장치와 사운드바 사이의 장애물을 치우십시오.
- 간섭을 방지하기 위해 Bluetooth 장치의 Wi-Fi 기능을 끄십시오.
- 일부 Bluetooth 연결의 경우 전원 절약을 위해 자동으로 비활성화될 수 있습니다. 이러한 현상은 사운드바의 오작동으로 볼 수 없습니다.

8 주의

이 섹션에는 법적 고지 및 상표 고지 사항이 있습니다.

준수 사항

C € 0560

이 제품은 EC의 무선 전파 장애 요건 규정을 준수합니다.

Philips Consumer Lifestyle은 이 제품이 Directive 1999/5/EC의 필수 요구 사항과 기타 관련 조항을 준수함을 선언합니다. EC 적합성 선언(Declaration of Conformity)의 사본은 www.philips.com/support에서 사용 설명서의 PDF버전으로 확인 가능합니다.

상표



Dolby Laboratories의 라이선스 하에 제조되었습니다. Dolby 및 이중 D 기호는 Dolby Laboratories의 상표입니다.



Bluetooth® 워드 마크 및 로고는 Bluetooth SIG, Inc의 등록 상표이며 필립스는 이러한 마크를 라이선스 하에 사용합니다.

EUROPEAN DECLARATION OF CONFORMITY

We, PHILIPS CONSUMER LIFESTYLE B.V.

(Company name)

TUSSENDIEPEN 4, 9206 AD DRACHTEN, THE NETHERLANDS

(address)

declare under our responsibility that the product(s): HTL2160/12, HTL2160C/12
HTL2160W/12, HTL2160T/12
HTL2160G/12, HTL2160M/12
HTL2160S/12

Philips

(brand name)

(Type version or model)

SOUNDBAR SPEAKER

(product description)

to which this declaration relates is in conformity with the following harmonized standards:

- EN60065:2002+A1:2006+A11:2008+A2:2010+A12:2011
- EN 55013:2001+A1: 2003+A2:2006, EN 55020:2007+A11:2011
- EN61000-3-2:2006+A1:2009+A2:2009, EN61000-3-3:2008
- EN62301:2005, EN62311:2008
- EN 300328 V1.7.1:2006
- EN 301489-1 V1.9.2: 2011, EN 301489-17 V2.1.1: 2009
- EN50581:2012

following the provisions of :

- 1999/5/EC
- 2006/95/EC
- 2004/108/EC
- 2011/65/EU
- 2009/125/EC - EC/1275/2008

And are produced under a quality scheme at least in conformity with ISO 9001 or CENELEC Permanent Documents

Only for Medical Devices and R&TTE products:

The Notified Body: Telefication/CE0560 performed:

(Name and number)

and issued the certificate: 12214160/AA/00

(certificate number)

Remarks:

Drachten, 20-jun-13

(place, date)

A.Speelman, CL Compliance Manager

(signature, name and function)



Specifications are subject to change without notice
© 2013 Koninklijke Philips Electronics N.V.
All rights reserved.

HTL2160_12_UM_V3.0

