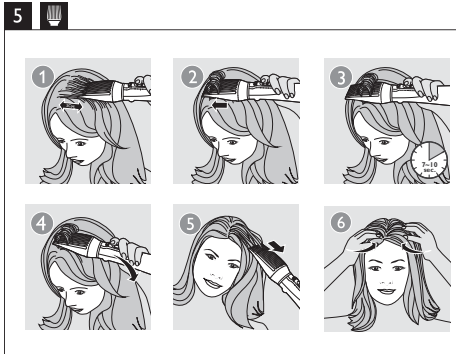
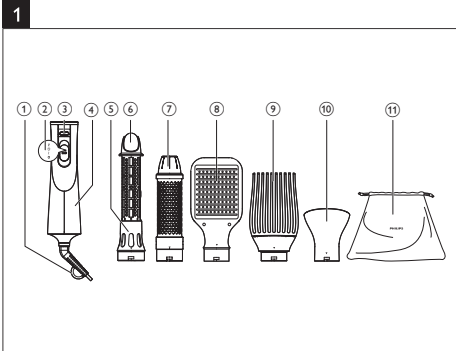


HP8655
HP8656

EN	User manual	ZH+K	使用手册
PT	Manual do utilizador		دليل المستخدم
HS+MY	Manual pengguna		راهنمای کاربر
ZH-CN	用户手册		

PHILIPS



Specifications are subject to change without notice
© 2017 Koninklijke Philips N.V.
All rights reserved.

3140 035 30384

English

Congratulations on your purchase, and welcome to Philips! To fully benefit from the support that Philips offers, register your product at www.philips.com/welcome.

1 Important

Read this user manual carefully before you use the appliance and keep it for future reference.

- **WARNING:** Do not use this appliance near water.
- When the appliance is used in a bathroom, unplug it after use since the proximity of water presents a risk, even when the appliance is switched off.
- **WARNING:** Do not use this appliance near bathtubs, showers, basins or other vessels containing water.
- Do not insert metal objects into the air grilles to avoid electric shock.
- Do not block the air grilles.
- Before you connect the appliance, ensure that the voltage indicated on the appliance corresponds to the local power voltage.
- Do not use the appliance for any other purpose than described in this manual.
- Only use for drying and styling scalp hair. Do not use the appliance on artificial hair.
- When the appliance is connected to the power, never leave it unattended.
- Always unplug the appliance after use.
- Never use any accessories or parts from other manufacturers or that Philips does not specifically recommend. If you use such accessories or parts, your guarantee becomes invalid.
- If the appliance overheats, it switches off automatically. Unplug the appliance and let it cool down for a few minutes. Before you switch the appliance on again, check the grilles to make sure they are not blocked by fluff, hair, etc.
- Do not wind the mains cord round the appliance.
- If the mains cord is damaged, you must have it replaced by Philips, a service centre authorised by Philips or similarly qualified persons in order to avoid a hazard.
- This appliance can be used by children aged from 8 years and above and persons with reduced physical, sensory or mental capabilities or lack of experience and knowledge if they have been given supervision or instruction concerning use of the appliance in a safe way and understand the hazards involved. Children shall not play with the appliance. Cleaning and user maintenance shall not be made to children without supervision.
- For additional protection, we advise you to install a residual current device (RCD) in the electrical circuit that supplies the bathroom. This RCD must have a rated residual operating current not higher than 30mA. Ask your installer for advice.
- Wait until the appliance has cooled down before you store it.

Tip

- Before you start, apply heat protective spray to better protect your hair.

Before and after styling your hair(Fig.3)

- 1 Dry your hair with a towel.
- 2 Connect the plug to a power supply socket.
- 3 Snap a suitable attachment onto the styler with the grooves aligned. → You will hear a "click" and the attachment is locked in place.
- 4 Slide the airflow switch(① in Fig.1) to the gear and cool airflow for forcing your hair style, strong and warm airflow for far fast drying and styling, or the ThermoProtect setting for gentle drying and styling, preventing your hair from overheating. → If the appliance is powered on, ions are automatically and continuously dispersed to provide additional shine and reducing frizz.

- 5 To disconnect the attachment, press the release button (③ in Fig.1) and pull it off.

Tip

- After styling, apply hair spray or mousse to fix your hairstyle.

Create natural straight hair (Fig.4) (HP8656 only)

- 1 Put the paddle brush (⑧ in Fig.1) on your hair.
- 2 Brush through your hair slowly with the paddle brush, just like you would with a normal brush.
- 3 Brush your hair backward as you like.

Tip: You may brush underneath your hair to get a more bouncy hairstyle.

4 When finished, use your fingers to shape your hair.

Create more volume at roots (Fig.5)

- 1 Slide the volume knob(③ in Fig.1) into your hair, about 3 cm away from the parting of your hair.
- 2 While holding the appliance horizontally, move the volumizer slowly towards the centre of your head, allowing hair to be pushed against the volumizer thus creating a little buildup of hair on the volumizer.
- 3 Hold the appliance with the volumizer for 7-10 seconds.
- 4 Tilt your hand so that the volumizer rests at an angle on your head.

2 Style your hair

Note: Always let the appliance and attachments cool down before you connect or disconnect the attachments.

Do not use the appliance on completely wet hair. Dry your hair with a towel first. The appliance is most effective on towel-dried hair. Select a suitable attachment for the hairstyle you want.

Styling result	Attachment
Create natural straight hair	Paddle brush (⑧) (HP8656 only)
Create more volume at roots	Volumizer (③)
Create inward/outward curls	Retractible bristle brush(⑨)
Create loose curls	Retractible bristle brush(⑨)
Dry hair	Nozzle (⑦)

Tip

- Before you start, apply heat protective spray to better protect your hair.

- 1 Dry your hair with a towel.
- 2 Connect the plug to a power supply socket.
- 3 Snap a suitable attachment onto the styler with the grooves aligned. → You will hear a "click" and the attachment is locked in place.
- 4 Slide the airflow switch(① in Fig.1) to the gear and cool airflow for forcing your hair style, strong and warm airflow for far fast drying and styling, or the ThermoProtect setting for gentle drying and styling, preventing your hair from overheating. → If the appliance is powered on, ions are automatically and continuously dispersed to provide additional shine and reducing frizz.

- 5 To disconnect the attachment, press the release button (③ in Fig.1) and pull it off.

6 To disconnect the attachment, press the release button (③ in Fig.1) and pull it off.

Tip

- After styling, apply hair spray or mousse to fix your hairstyle.

Create natural straight hair (Fig.4) (HP8656 only)

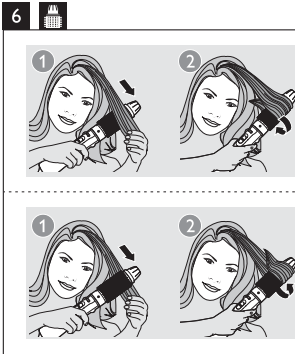
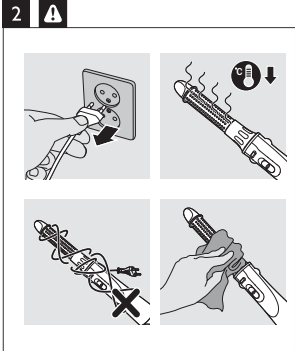
- 1 Put the paddle brush (⑧ in Fig.1) on your hair.
- 2 Brush through your hair slowly with the paddle brush, just like you would with a normal brush.
- 3 Brush your hair backward as you like.

Tip: You may brush underneath your hair to get a more bouncy hairstyle.

4 When finished, use your fingers to shape your hair.

Create more volume at roots (Fig.5)

- 1 Slide the volume knob(③ in Fig.1) into your hair, about 3 cm away from the parting of your hair.
- 2 While holding the appliance horizontally, move the volumizer slowly towards the centre of your head, allowing hair to be pushed against the volumizer thus creating a little buildup of hair on the volumizer.
- 3 Hold the appliance with the volumizer for 7-10 seconds.
- 4 Tilt your hand so that the volumizer rests at an angle on your head.



Português

Parabéns pela compra do seu produto e bem-vindo à Philips! Para ir ao máximo partido da assistência oferecida pela Philips, registre o seu produto em: www.philips.com/welcome.

1 Importante

Leia cuidadosamente este manual do utilizador antes de utilizar o aparelho e guardê-lo para consultas futuras.

- **AVISO:** Não utilize este aparelho perto de água.
- Quando o aparelho for utilizado numa casa de banho, desligue-o da corrente após a utilização, uma vez que a presença de água apresenta riscos, mesmo com o aparelho desligado.
- **AVISO:** Não utilize este aparelho perto de banheiras, chuveiros, lavatórios ou outros recipientes que contenham água.
- Não introduza objectos metálicos nas grelhas de ar para evitar choques eléctricos.
- Não bloqueie as grelhas de ventilação.
- Antes de ligar o aparelho, certifique-se de que a tensão indicada no mesmo corresponde à tensão do local onde está a utilizá-lo.
- Não utilize o aparelho para outro fim que não o desfeito neste manual.
- Utilize apenas para secar e modelar cabelo. Não utilize o aparelho sobre cabelo artificial.
- Nunca despe o aparelho sem vigilância quando estiver ligado à corrente.
- Desligue sempre da corrente após cada utilização.
- Nunca utilize quaisquer acessórios ou peças de outros fabricantes ou que a Philips não tenha especificamente recomendado. Se utilizar tais acessórios ou peças, a garantia perderá a validade.
- Se o aparelho aquecer excessivamente, desligue-o automaticamente. Desligue o aparelho e deixe-o arrefecer durante alguns minutos.
- Antes de voltar a ligar o aparelho, verifique as grelhas e certifique-se de que não estão bloqueadas com pêlos, cabelo, etc.
- Não enrolar o fio de alimentação à volta do aparelho.
- Se o fio estiver danificado, deve ser sempre substituído pela Philips, por um centro de assistência autorizada da Philips ou por pessoal devidamente qualificado para se evitarem situações de perigo.
- Este aparelho pode ser utilizado por crianças e pessoas idosas supervisionadas ou que tenham sido devidamente instruídas e supervisionadas.
- Este aparelho não é adequado para pessoas com capacidades físicas, sensoriais ou mentais reduzidas, ou com falta de experiência e conhecimento, caso tenham sido supervisionadas ou hes tenham sido devidamente instruídas e supervisionadas.
- Para maior segurança, aconselhamos a instalação de um dispositivo de corrente residual (disjuntor) no circuito eléctrico que abastece a casa de banho. Este disjuntor deve ter uma corrente residual nominal não superior a 30 mA. Acordê-se com o seu electricista.
- Para maior segurança, aconselhamos a instalação de um dispositivo de corrente residual (disjuntor) no circuito eléctrico que abastece a casa de banho. Este disjuntor deve ter uma corrente residual nominal não superior a 30 mA. Acordê-se com o seu electricista.
- Agradeça que o aparelho arrefeça antes de o guardar.

2 Modele o seu cabelo

Nota: Deve sempre que o aparelho e os acessórios arrefeçam antes de colocar ou retirar os acessórios.

Não utilize o aparelho no cabelo totalmente molhado. Seque primeiro com uma toalha. O aparelho é mais eficiente em cabelo seco com uma toalha.

Selecione um acessório adequado para o penteado que pretende.

Resultado de modelação	Acessório
Obter um cabelo liso natural	Escova plana (⑧) (apenas no modelo HP8656)
Criar mais volume nas raízes	Aplicador de volume (③)
Alterar as pontas para dentro/para fora	Escova térmica (⑨)
Modelar caracóis/ondas	Escova com cerdas retrácteis (⑨)

Dica

- Antes de começar, aplique um spray protector de calor para proteger melhor o seu cabelo.

Antes e depois de modelar o seu cabelo (Fig.3)

- 1 Seque o cabelo com uma toalha.
- 2 Ligue a ficha a uma tomada de corrente eléctrica.
- 3 Encaixe um acessório adequado no modelador com as ranhuras alinhadas e rode o acessório para a esquerda.
- 4 Ouvirá um estalido e o acessório fica bloqueado na sua posição.
- 5 Deslize o interruptor de fluxo do ar (① na Fig.1) para um fluxo de ar delicado e quente para o seu penteado; para um fluxo forte e quente para uma secagem e uma modelação rápidas; ou para a regulação ThermoProtect (2) para uma secagem e uma modelação delicadas, evitando um aquecimento excessivo do seu cabelo.
- 6 Se o aparelho estiver ligado, são libertados íons automáticos e continuamente para favorecer um brilho adicional e reduzir o cabelo frizzy.

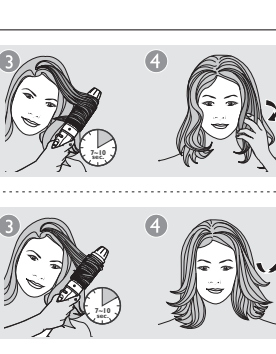
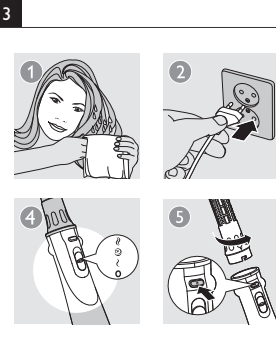
5 Para retirar o acessório, prima o botão de libertação (③ in Fig.1) e puxe-o para fora.

Dica

- Depois de modelar, aplique lacas ou mousse para fixar o seu penteado.

Campos electromagnéticos (CEM)

Este aparelho cumpre com todas as normas relativas a campos electromagnéticos (CEM). Se manuseado correctamente e de acordo com as instruções fornecidas neste manual do utilizador o aparelho pode ser utilizado em segurança com base em provas científicas disponíveis actualmente.



Ambiente

No final da vida útil do aparelho, não o elimine com os resíduos domésticos; entregue-o num ponto recolta para reciclagem. Ao faz-lo, ajuda a preservar o ambiente.

2 Modele o seu cabelo

Nota: Deve sempre que o aparelho e os acessórios arrefeçam antes de colocar ou retirar os acessórios.

Não utilize o aparelho no cabelo totalmente molhado. Seque primeiro com uma toalha. O aparelho é mais eficiente em cabelo seco com uma toalha.

Selecione um acessório adequado para o penteado que pretende.

Resultado de modelação	Acessório
Obter um cabelo liso natural	Escova plana (⑧) (apenas no modelo HP8656)
Criar mais volume nas raízes	Aplicador de volume (③)
Alterar as pontas para dentro/para fora	Escova térmica (⑨)
Modelar caracóis/ondas	Escova com cerdas retrácteis (⑨)

Dica

- Antes de começar, aplique um spray protector de calor para proteger melhor o seu cabelo.

Antes e depois de modelar o seu cabelo (Fig.3)

- 1 Seque o cabelo com uma toalha.
- 2 Ligue a ficha a uma tomada de corrente eléctrica.
- 3 Encaixe um acessório adequado no modelador com as ranhuras alinhadas e rode o acessório para a esquerda.
- 4 Ouvirá um estalido e o acessório fica bloqueado na sua posição.
- 5 Deslize o interruptor de fluxo do ar (① na Fig.1) para um fluxo de ar delicado e quente para o seu penteado; para um fluxo forte e quente para uma secagem e uma modelação rápidas; ou para a regulação ThermoProtect (2) para uma secagem e uma modelação delicadas, evitando um aquecimento excessivo do seu cabelo.
- 6 Se o aparelho estiver ligado, são libertados íons automáticos e continuamente para favorecer um brilho adicional e reduzir o cabelo frizzy.

5 Para retirar o acessório, prima o botão de libertação (③ in Fig.1) e puxe-o para fora.

Dica

- Depois de modelar, aplique lacas ou mousse para fixar o seu penteado.

Obter um cabelo liso natural (Fig.4) (apenas no modelo HP8656)

- 1 Coloque a escova plana (⑧ na Fig.1) no cabelo.
- 2 Escove o cabelo lentamente com a escova plana, exactamente como faria com uma escova normal.
- 3 Escove o cabelo para trás, se desaje.

Sugestão: pode escovar o seu cabelo por baixo para obter um penteado mais solto.

4 Quando terminar, utilize os dedos para modelar o cabelo.

1 Introduza o aplicador de volume (③ na Fig.1) no cabelo, a aprox. 3 cm do risco no cabelo.

2 Enquante segura o aparelho horizontalmente, movimente o aplicador de volume lentamente em direcção ao centro da sua cabeça, permitindo que o cabelo empurrado contra o aplicador de volume forme uma pequena acumulação de cabelo no aplicador de volume.

3 Segure o aparelho com o aplicador de volume durante 7-10 segundos.

4 Incline a mão para que o aplicador de volume ponse sobre a sua cabeça.

5 Retire o aplicador de volume da cabeça, soltando o cabelo que estava no aplicador de volume.

Repetir os passos 2-5.

6 Quando terminar, coloque os dedos no cabelo e empurre-o em direcção ao centro da cabeça. Defina o volume do seu cabelo como preferir.

7 Voltar as pontas para dentro/para fora (Fig.6):

1 Penteie o cabelo e divida-o em várias madeiras.

2 Pegue numa madeira de cabelo e escove-a para baixo com a escova térmica (⑨ na Fig.1). Nas pontas do cabelo, rode a escova para dentro ou para fora.

3 Segure o cabelo numa posição durante 7 a 10 segundos e, em seguida, retire-o do seu cabelo.

Repetir os passos 2 e 3 no resto do cabelo.

4 Quando terminar, utilize os dedos para modelar as pontas do cabelo. Defina as pontas viradas como desejar.

5 Criar caracóis/ondas (Fig.7):

1 Rode o botão de retração das cerdas (⑨ na Fig.1) da escova com cerdas retrácteis (⑨ na Fig.1) para estender as cerdas.

2 Enrole uma madeira de cabelo 4 voltas da escova com as cerdas estendidas.

3 Mantenha a escova nesta posição durante 7 a 10 segundos.

4 Rode o botão (⑨ na Fig.1) para retrair as cerdas e retire a escova do cabelo.

Repetir os passos 2-4 no resto do cabelo.

5 Quando terminar, enrole o cabelo enrolando nos dedos para obter os caracóis mais estreitos.

6 Defina os caracóis como desejar para obter o estilo pretendido.

1 Aplique o aparelho e retire a ficha da corrente.

2 Coloque o cabelo numa superfície resistente ao calor até que arrefeça.

3 Remova o cabelo e puxe o aparelho e os acessórios.

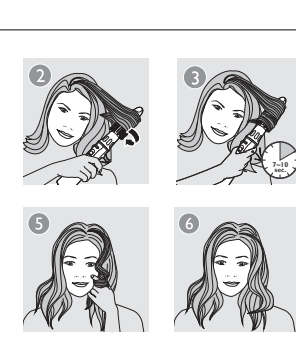
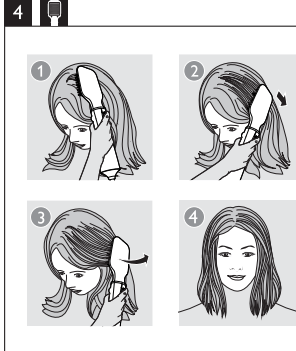
4 Limpe o aparelho e os acessórios com um pano húmido.

5 Guarde o aparelho num local seguro e seco, sem pó. Guarde a unidade principal e os acessórios na bolsa (⑩ na Fig.1).

6 Também pode pendurá-lo pela argola de suspensão (⑪ na Fig.1).

Nota

- A bolsa destina-se à armazenação do aparelho e dos acessórios.



Bahasa Melayu

Tahniah atas pembelian anda dan selamat menggunakan Philips! Untuk memanfaatkan sepenuhnya daripada sokongan yang ditawarkan oleh Philips, daftar produk anda di www.philips.com/welcome.

1 Penting

Baca dan teliti manual pengguna ini sebelum anda menggunakan perkakas dan simpan untuk rujukan masa depan.

- **AMARAN:** Jangan gunakan perkakas ini dekat dengan air.
- Apabila anda menggunakan perkakas ini dalam bilik mandi, cabut plugnya setelah digunakan kerana ketampakannya dengan air yang adalah risiko, walaupun setelah perkakas dimatikan.
- **AMARAN:** Jangan gunakan perkakas ini berhampiran dengan alat mandi, pancur air, sinki atau bekas lain yang mengandungi air.
- Jangan masukkan objek logam ke dalam grill udara untuk mengelakkan kejutan elektrik.
- Jangan halang grill udara.
- Sebelum anda menyambungkan perkakas ini, pastikan voltan yang dinyatakan pada perkakas selaras dengan voltan kuasa tempatan anda.
- Jangan gunakan perkakas untuk sebarang tujuan lain selain daripada yang ditunjukkan dalam buku panduan ini.
- Hanya gunakan untuk mengering dan mengayak rambut di kepala. Jangan gunakan perkakas pada rambut palsu.
- Apabila perkakas telah disambungkan kepada kuasa, jangan sebak-kali dibekalkan tanpa diawasi.
- Cabut plug perkakas setiap kali selepas digunakan.
- Jangan sebak-kali gunakan sebarang perkakas atau bahagian dari mana-mana pengilang atau yang tidak dipersetujui secara khusus oleh Philips. Jika anda menggunakan aksesori atau bahagian yang sedemikian, jaminan anda menjadi tidak sah.
- Jika perkakas menjadi terlalu panas, ia dimatikan secara automatik. Cabut plug perkakas dan baringkan sebak sekula beberapa minit. Sebelum anda menggunakan perkakas itu semula, periksa grill untuk memastikan ia tidak tersumbat dan gantikan kuali rambut di grill.
- Jangan letak kord kuasa round the appliance.
- Jika kord kuasa rosak, rusa, ia mesti diganti oleh Philips. Pusat servis yang dibenarkan oleh Philips akan memastikan anda seumpamanya yang layak bagi mengelakkan bahaya.

2 Garantia dan service

If you need more information or if you have any problems, please visit the Philips website at www.philips.com or contact the Philips Customer Care Centre in your country (you can find its phone number in the worldwide guarantee booklet). If there is no Consumer Care Centre in your country go to your Philips Dealer.

If you need more information or if you have any problems, please visit the Philips website at www.philips.com or contact the Philips Customer Care Centre in your country (you can find its phone number in the worldwide guarantee booklet). If there is no Consumer Care Centre in your country go to your Philips Dealer.

If you need more information or if you have any problems, please visit the Philips website at www.philips.com or contact the Philips Customer Care Centre in your country (you can find its phone number in the worldwide guarantee booklet). If there is no Consumer Care Centre in your country go to your Philips Dealer.

If you need more information or if you have any problems, please visit the Philips website at www.philips.com or contact the Philips Customer Care Centre in your country (you can find its phone number in the worldwide guarantee booklet). If there is no Consumer Care Centre in your country go to your Philips Dealer.

If you need more information or if you have any problems, please visit the Philips website at www.philips.com or contact the Philips Customer Care Centre in your country (you can find its phone number in the worldwide guarantee booklet). If there is no Consumer Care Centre in your country go to your Philips Dealer.

If you need more information or if you have any problems, please visit the Philips website at www.philips.com or contact the Philips Customer Care Centre in your country (you can find its phone number in the worldwide guarantee booklet). If there is no Consumer Care Centre in your country go to your Philips Dealer.

If you need more information or if you have any problems, please visit the Philips website at www.philips.com or contact the Philips Customer Care Centre in your country (you can find its phone number in the worldwide guarantee booklet). If there is no Consumer Care Centre in your country go to your Philips Dealer.

If you need more information or if you have any problems, please visit the Philips website at www.philips.com or contact the Philips Customer Care Centre in your country (you can find its phone number in the worldwide guarantee booklet). If there is no Consumer Care Centre in your country go to your Philips Dealer.

If you need more information or if you have any problems, please visit the Philips website at www.philips.com or contact the Philips Customer Care Centre in your country (you can find its phone number in the worldwide guarantee booklet). If there is no Consumer Care Centre in your country go to your Philips Dealer.

If you need more information or if you have any problems, please visit the Philips website at www.philips.com or contact the Philips Customer Care Centre in your country (you can find its phone number in the worldwide guarantee booklet). If there is no Consumer Care Centre in your country go to your Philips Dealer.

If you need more information or if you have any problems, please visit the Philips website at www.philips.com or contact the Philips Customer Care Centre in your country (you can find its phone number in the worldwide guarantee booklet). If there is no Consumer Care Centre in your country go to your Philips Dealer.

If you need more information or if you have any problems, please visit the Philips website at www.philips.com or contact the Philips Customer Care Centre in your country (you can find its phone number in the worldwide guarantee booklet). If there is no Consumer Care Centre in your country go to your Philips Dealer.

If you need more information or if you have any problems, please visit the Philips website at www.philips.com or contact the Philips Customer Care Centre in your country (you can find its phone number in the worldwide guarantee booklet). If there is no Consumer Care Centre in your country go to your Philips Dealer.

If you need more information or if you have any problems, please visit the Philips website at www.philips.com or contact the Philips Customer Care Centre in your country (you can find its phone number in the worldwide guarantee booklet). If there is no Consumer Care Centre in your country go to your Philips Dealer.

If you need more information or if you have any problems, please visit the Philips website at www.philips.com or contact the Philips Customer Care Centre in your country (you can find its phone number in the worldwide guarantee booklet). If there is no Consumer Care Centre in your country go to your Philips Dealer.

If you need more information or if you have any problems, please visit the Philips website at www.philips.com or contact the Philips Customer Care Centre in your country (you can find its phone number in the worldwide guarantee booklet). If there is no Consumer Care Centre in your country go to your Philips Dealer.

If you need more information or if you have any problems, please visit the Philips website at www.philips.com or contact the Philips Customer Care Centre in your country (you can find its phone number in the worldwide guarantee booklet). If there is no Consumer Care Centre in your country go to your Philips Dealer.

If you need more information or if you have any problems, please visit the Philips website at www.philips.com or contact the Philips Customer Care Centre in your country (you can find its phone number in the worldwide guarantee booklet). If there is no Consumer Care Centre in your country go to your Philips Dealer.

