

Altijd tot uw dienst

Ga voor registratie van uw product en ondersteuning naar
www.philips.com/support



HTB5510D
HTB5540D
HTB5570D

Gebruiksaanwijzing

PHILIPS

Inhoudsopgave

1 Belangrijk	2	5 Instellingen wijzigen	29
Veiligheid	2	Taalinstellingen	29
De zorg voor uw product	3	Beeld- en video-instellingen	29
De zorg voor het milieu	3	Audio-instellingen	30
Gezondheidswaarschuwing met betrekking tot 3D-beelden	4	Kinderslotinstellingen	30
		Display-instellingen	30
		Energiebesparende instellingen	31
		Luidsprekerinstellingen	31
		Standaardinstellingen herstellen	31

2 Uw home cinema	5	6 Software bijwerken	32
Apparaat	5	De softwareversie controleren	32
Afstandsbediening	5	De software bijwerken via USB	32
Connectoren	7	Software via internet bijwerken	33

3 Verbinden en instellen	8	7 Productspecificaties	34
De luidsprekers aansluiten	8		
Aansluiten op de TV	9	8 Problemen oplossen	38
Digitale apparaten aansluiten met HDMI	11		
Audio van een TV en andere apparaten aansluiten	11	9 Kennisgeving	41
Luidsprekers instellen	12	Copyright	41
EasyLink (HDMI-CE-bediening) instellen	12	Open source-software	41
Een thuisnetwerk opzetten en instellen	13	Compliance	41
		Handelsmerken	42

4 Uw home cinema bedienen	16	10 Taalcode	44
Het hoofdmenu openen	16		
Discs	16	11 Index	45
Audio afspelen via Bluetooth	18		
Gegevensbestanden	19		
USB-opslagapparaten	20		
Opties voor audio, video en afbeeldingen	20		
Radio	22		
MP3-speler	22		
iPod of iPhone	23		
Smartphone-besturing	23		
Door de PC bladeren met DLNA	24		
Geluid kiezen	27		

1 Belangrijk

Lees alle instructies goed door en zorg ervoor dat u deze begrijpt voordat u uw product gaat gebruiken. Als het product wordt beschadigd omdat u de instructies niet hebt opgevolgd, is de garantie niet van toepassing.

Veiligheid

Risico op brand of een elektrische schok!

- Stel het product en de accessoires nooit bloot aan regen of water. Houd voorwerpen die vloeistoffen bevatten (zoals vazen) uit de buurt van het product. Mocht er onverhoopt vloeistof op of in het product terechtkomen, dan moet u de stekker direct uit het stopcontact halen. Neem contact op met Philips Consumer Care om het product te laten nakijken voordat u het weer gaat gebruiken.
- Houd het product en de accessoires uit de buurt van open vuur of andere warmtebronnen, waaronder direct zonlicht.
- Steek geen voorwerpen in de ventilatiesleuven of andere openingen van het product.
- Als u het netsnoer of de aansluiting op het apparaat gebruikt om het apparaat uit te schakelen, dient u ervoor te zorgen dat deze goed toegankelijk zijn.
- Batterijen (batterijdelen of geplaatste batterijen) mogen niet worden blootgesteld aan hoge temperaturen (die worden veroorzaakt door zonlicht, vuur en dergelijke).
- Koppel het product los van het elektriciteitsnet als er onweer op komst is.
- Trek bij het loskoppelen van het netsnoer altijd aan de stekker en nooit aan het snoer.

Risico op kortsluiting of brand!

- Controleer voordat u het product aansluit op het stopcontact, of het voltage overeenkomt met de waarde op de

onderzijde van het product. Sluit het product nooit aan op het stopcontact als het voltage afwijkt.

Risico op verwondingen of schade aan de home cinema!

- Voor producten die aan de wand bevestigd kunnen worden: gebruik alleen de meegeleverde beugel voor wandmontage. Bevestig de beugel aan een wand die het gezamenlijke gewicht van het product en de beugel kan dragen. Koninklijke Philips Electronics N.V. aanvaardt geen verantwoordelijkheid voor een ondeskundige wandmontage die tot ongevallen of verwondingen leidt.
- Voor luidsprekers met standaarden: gebruik alleen de meegeleverde standaarden. Bevestig de standaarden stevig aan de luidsprekers. Plaats de gemonteerde standaarden op vlakke, horizontale oppervlakken die het gezamenlijke gewicht van de luidspreker en de standaard kunnen dragen.
- Plaats het product of andere voorwerpen nooit op netsnoeren of op andere elektrische apparatuur.
- Als het product wordt vervoerd bij een temperatuur die lager is dan 5 °C, dient u het product na het vervoer uit te pakken en te wachten tot de temperatuur van de het product gelijk is aan de kamertemperatuur. Vervolgens kunt u het product op het stopcontact aansluiten.
- Zichtbare en onzichtbare laserstraling in open positie. Vermijd blootstelling aan lichtbundel.
- Raak de optische lens in het discstation niet aan.
- Delen van dit product kunnen van glas gemaakt zijn. Ga voorzichtig om met het product om letsel en schade te voorkomen.

Oververhittingsgevaar!

- Plaats dit product nooit in een afgesloten ruimte. Laat voor voldoende ruimte voor ventilatie aan alle zijden van het product een ruimte vrij van minstens

tien centimeter. Zorg ervoor dat de ventilatiesleuven van het product nooit worden afgedekt door gordijnen of andere voorwerpen.

Gevaar voor milieuverontreiniging!

- Plaats geen oude en nieuwe of verschillende typen batterijen in het apparaat.
- Als de batterijen incorrect worden vervangen is er gevaar voor explosie. Vervang de batterij uitsluitend met een batterij van hetzelfde of een gelijkwaardig type.
- Verwijder de batterijen als ze leeg zijn of als de afstandsbediening lange tijd niet wordt gebruikt.
- Batterijen bevatten chemische stoffen en moeten apart van het huisvuil worden ingezameld.

Risico op inslikken batterijen.

- Het product/de afstandsbediening bevat mogelijk een knoopcelbatterij, die kan worden ingeslikt. Houd de batterij te allen tijde buiten het bereik van kinderen. Als deze wordt ingeslikt, kan de batterij ernstig letsel of de dood veroorzaken. Binnen twee uur van inname kunnen zich ernstige interne brandwonden voordoen.
- Als u vermoedt dat een batterij is ingeslikt of in een lichaamsonderdeel is gekomen, zoek dan onmiddellijke medische hulp.
- Wanneer u de batterijen vervangt, houd de nieuwe en gebruikte batterijen dan altijd buiten bereik van kinderen. Controleer of het batterijcompartiment volledig is gesloten nadat u de batterij hebt vervangen.
- Als het batterijcompartiment niet volledig kan worden gesloten, gebruik het product dan niet meer. Houd het product buiten bereik van kinderen en neem contact op met de fabrikant.



Dit is een KLASSE II apparaat met dubbele isolatie en zonder aarding.

De zorg voor uw product

- Plaats alleen discs in het discstation.
- Plaats geen vervormde of gebarsten discs in het discstation.
- Verwijder discs uit het discstation als u het product langere tijd niet gebruikt.
- Gebruik alleen een microvezeldoek om het product te reinigen.

De zorg voor het milieu



Uw product is vervaardigd van kwalitatief hoogwaardige materialen en onderdelen die kunnen worden gerecycleerd en herbruikt.



Als u op uw product een symbool met een doorgekruiste afvalcontainer ziet, betekent dit dat het product valt onder de EU-richtlijn 2002/96/EG. Win inlichtingen in over de manier waarop elektrische en elektronische producten in uw regio gescheiden worden ingezameld. Neem bij de verwijdering van oude producten de lokale wetgeving in acht en doe deze producten niet bij het gewone huishoudelijke afval.

Als u oude producten correct verwijdert, voorkomt u negatieve gevolgen voor het milieu en de volksgezondheid.



Uw product bevat batterijen die, overeenkomstig de Europese richtlijn 2006/66/EG, niet bij het gewone huishoudelijke afval mogen worden weggegooid.

Win informatie in over de lokale wetgeving omtrent de gescheiden inzameling van batterijen. Door u op de juiste wijze van de batterijen te ontdoen, voorkomt u negatieve gevolgen voor het milieu en de volksgezondheid.

Gezondheidswaarschuwing met betrekking tot 3D-beelden

Als u of uw familie een geschiedenis van epilepsie of aanvallen door lichtgevoeligheid kent, raadpleeg dan een medisch deskundige voor u zichzelf blootstelt aan knipperende lichtbronnen, snelbewegende beelden of 3D-beelden.

Om ongemak zoals duizeligheid, hoofdpijn of verwarring te voorkomen, raden wij aan niet te lang achter elkaar naar 3D-beelden te kijken.

Als u ongemakken ervaart, beëindig dan het kijken naar 3D-beelden en wacht met mogelijk gevaarlijke activiteiten (zoals het besturen van een auto) tot de symptomen zijn verdwenen.

Als de symptomen aanhouden, kijk dan niet meer naar 3D-beelden voordat u een medisch deskundige hebt geraadpleegd.

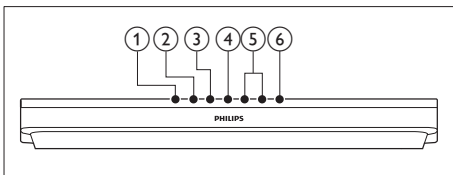
Ouders kunnen hun kinderen tijdens het kijken naar 3D-beelden het best in de gaten houden om er zeker van te zijn dat zij geen ongemak zoals hierboven genoemd ervaren. Het wordt afgeraden om kinderen jonger dan zes jaar naar 3D-beelden te laten kijken, aangezien hun visuele systeem nog niet volledig is ontwikkeld.

2 Uw home cinema

Gefeliciteerd met uw aankoop en welkom bij Philips! Registreer uw product op www.philips.com/welcome om optimaal gebruik te kunnen maken van de door Philips geboden ondersteuning (bijv. meldingen over software-upgrades voor producten).

Apparaat

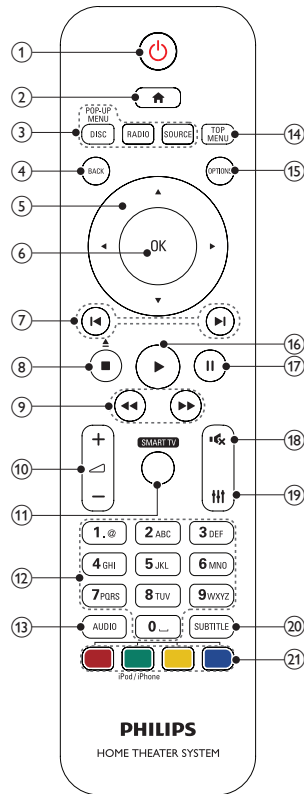
Dit gedeelte bevat een overzicht van het apparaat.



- 1 ▲ (Openen/sluiten)
Hiermee opent of sluit u het discstation.
- 2 ►|| (Weergeven/pauzeren)
Hiermee start, onderbreekt of hervat u het afspelen.
- 3 ■ (Stop)
Hiermee stopt u het afspelen.
- 4 SOURCE
Kies een audio-, video- of radiobron of Bluetooth-modus voor de home cinema.
- 5 ▲/▼ (Volume)
Hiermee verhoogt of verlaagt u het volume.
- 6 ⏻ (Standby-Aan)
Hiermee schakelt u de home cinema in, of schakelt u over naar de stand-bymodus.

Afstandsbediening

Dit gedeelte bevat een overzicht van de afstandsbediening.



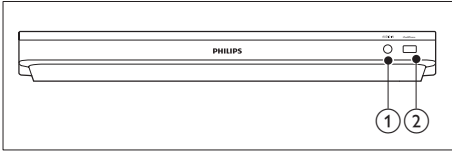
- 1 ⏻ (Standby-Aan)
 - Hiermee schakelt u de home cinema in, of schakelt u over naar de stand-bymodus.
 - Als EasyLink is ingeschakeld, houdt u deze toets tenminste drie seconden ingedrukt om alle aangesloten HDMI CEC-apparaten naar stand-by over te schakelen.
- 2 🏠 (Startpagina)
Hiermee opent u het hoofdmenu.

- ③ **Bronknoppen**
- **DISC/POP-UP MENU:** Hiermee selecteert u de discbron. Hiermee opent of sluit u het discmenu wanneer u een disc afspeelt.
 - **RADIO:** Hiermee selecteert u de FM-radio.
 - **SOURCE:** kies een audio-ingangsbron of Bluetooth-modus.
- ④ **↩ BACK**
- Hiermee keert u terug naar een vorig menu.
 - In de radiomodus kunt u deze knop ingedrukt houden om de huidige voorkeuzezenders te wissen.
- ⑤ **Navigatietoetsen**
- Hiermee navigeert u door menu's.
 - Druk in de radiomodus op de pijl naar links of rechts om het automatisch zoeken te starten.
 - Druk in de radiomodus op de pijl omhoog of omlaag om op een andere frequentie af te stemmen.
- ⑥ **OK**
Hiermee bevestigt u een invoer of selectie.
- ⑦ **◀ / ▶ (Vorige/volgende)**
- Hiermee gaat u naar de vorige of volgende track of het vorige of volgende hoofdstuk of bestand.
 - In de radiomodus selecteert u hiermee een voorkeuzezender.
- ⑧ **■ (Stop) / ▲ (Uitwerpen/Openen/sluiten)**
- Hiermee stopt u het afspelen.
 - Houd de knop drie seconden ingedrukt om het discstation te openen of te sluiten of de disc uit te werpen.
- ⑨ **◀◀ / ▶▶ (Snel achteruit/Snel vooruitspoelen)**
Hiermee zoek u vooruit of achteruit. Druk herhaaldelijk op deze knop om de zoeksnelheid te wijzigen.
- ⑩ **◀ +/- (Volume)**
Hiermee verhoogt of verlaagt u het volume.
- ⑪ **SMART TV**
Deze functie is niet beschikbaar in deze versie.
- ⑫ **Alfanumerieke knoppen**
Hiermee voert u waarden of letters in (in SMS-stijl).
- ⑬ **AUDIO**
Hiermee selecteert u een audiotaal of -kanaal.
- ⑭ **TOP MENU**
Hiermee geeft u het hoofdmenu van een disc weer.
- ⑮ **☰ OPTIONS**
- Hiermee opent u extra afspelo-opties tijdens het afspelen vanaf een disc of een USB-opslagapparaat.
 - In de radiomodus stelt u hiermee een radiozender in.
- ⑯ **▶ (Afspelen)**
Hiermee start of hervat u het afspelen.
- ⑰ **⏸ (Onderbreken)**
Hiermee pauzeert u het afspelen.
- ⑱ **✳ (Dempen)**
Hiermee schakelt u het geluid uit of in.
- ⑲ **⏏**
Hiermee opent of sluit u de geluidsopties.
- ⑳ **SUBTITLE**
Hiermee selecteert u een ondertitelingstaal voor video.
- ㉑ **Gekleurde knoppen**
- Hiermee selecteert u taken of opties voor Blu-ray Discs.
 - Hiermee selecteert u de iPod/iPhone als bron.

Connectoren

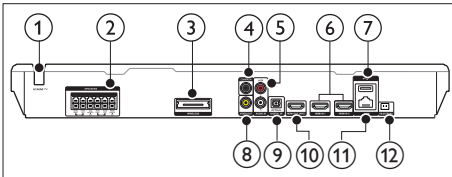
Dit gedeelte bevat een overzicht van de aansluitingen op uw home cinema.

Aansluitingen aan de voorkant



- ① **AUDIO-IN**
Audio-invoer vanaf een MP3-speler (3,5mm-aansluiting).
- ② **iPod/iPhone (USB)**
 - Audio-, video- of afbeeldinginvoer van een USB-opslagapparaat.
 - Aansluiten op een iPod of iPhone.
 - BD-Live openen

Aansluitingen op de achterzijde



- ① **AC MAINS**
Vast netsnoer.
- ② **SPEAKERS**
Hierop sluit u de meegeleverde luidsprekers en subwoofer aan.
- ③ **Wireless Rear Audio**
Hiermee maakt u verbinding met een draadloze Philips-module. (Model: Philips RWSS5512, apart verkrijgbaar in uw regio)
- ④ **DIGITAL IN-COAXIAL**
Hierop sluit u een coaxiale audio-uitgang van de TV of een digitaal apparaat aan.

- ⑤ **AUDIO IN-AUX**
Hierop sluit u een analoge audio-uitgang van de TV of een analoog apparaat aan.
- ⑥ **HDMI IN1/HDMI IN2**
Hier sluit u een kabel voor een HDMI-uitgang op een digitaal apparaat aan.
- ⑦ **↔ (USB)**
Ingang voor een USB-opslagapparaat. Het USB-opslagapparaat wordt gebruikt om onlinevideo's te huren.
- ⑧ **VIDEO OUT**
Hierop sluit u de Composite Video-ingang van de TV aan.
- ⑨ **DIGITAL IN-OPTICAL**
Hierop sluit u een optische audio-uitgang van de TV of een digitaal apparaat aan.
- ⑩ **HDMI OUT (ARC)**
Hierop sluit u de HDMI-ingang van de TV aan.
- ⑪ **LAN**
Hierop sluit u de LAN-kabel van een breedbandmodem of router aan.
- ⑫ **FM ANTENNA**
Aansluiting voor de meegeleverde FM-antenne.

3 Verbinden en instellen

In dit gedeelte wordt besproken hoe u uw home cinema op een TV en andere apparaten kunt aansluiten en vervolgens instellen. Raadpleeg de snelstartgids voor meer informatie over de basisaansluitingen en accessoires van uw home cinema.

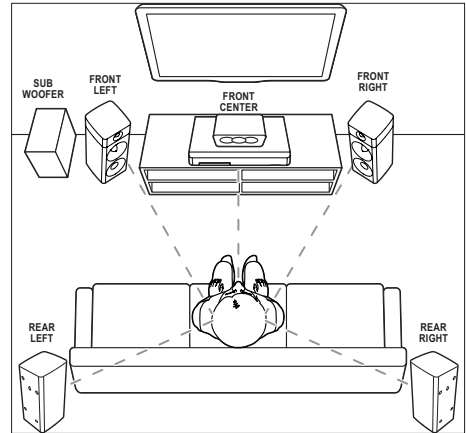
Opmerking

- Kijk op het typeplaatje aan de achter- of onderkant van het product voor het identificatienummer en de voedingsspanning.
- Controleer altijd of de stekkers van alle apparaten uit het stopcontact zijn verwijderd voordat u apparaten aansluit of aansluitingen verandert.

De luidsprekers aansluiten

De luidsprekerkabels zijn met kleuren gecodeerd voor gemakkelijke aansluiting. Om een luidspreker op uw home cinema aan te sluiten, moet de kleur van de luidsprekerkabel overeenkomen met de kleur van de aansluiting.

Luidsprekerpositie speelt een cruciale rol bij het maken van een Surround Sound-effect. Voor het beste effect plaatst u alle luidsprekers richting de zitplaats en op oorhoogte (wanneer u zit).



* De vorm van de luidspreker kan afwijken van de bovenstaande illustratie.

Opmerking

- Surround Sound is afhankelijk van factoren zoals vorm en afmetingen van de kamer; type muur en plafond, ramen en andere spiegelende oppervlakken, en luidsprekerakoestiek. Experimenteer met de luidsprekerposities om de optimale opstelling voor uw omgeving te vinden.

Volg deze algemene richtlijnen voor het plaatsen van luidsprekers.

- 1** Zitplaats: dit is het midden van het luistergebied.
- 2** Luidspreker **FRONT CENTER** (middenvoor): plaats de middenluidspreker recht voor de zitplaats, boven of onder uw TV.
- 3** Luidsprekers **FRONT LEFT** (linksvoor) en **FRONT RIGHT** (rechtsvoor): Plaats de linker- en rechterluidsprekers voor u, op gelijke afstand van de middenluidspreker. Controleer of de linker-, rechter- en de middenluidspreker op gelijke afstand van de zitplaats zijn geplaatst.

4 Luidsprekers **REAR LEFT** (linksachter) en **REAR RIGHT** (rechtsachter): plaats de achterste Surround-luidsprekers aan de linker- en rechterzijde naast of net achter de zitplaats.

5 **SUBWOOFER** (subwoofer): Plaats de subwoofer ten minste één meter links of rechts van uw TV. Zorg ervoor dat er een ruimte van ongeveer tien centimeter tussen de muur en de subwoofer zit.

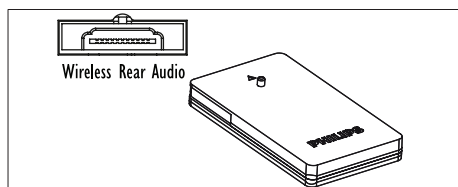
De achterluidsprekers draadloos gebruiken

Sluit de achterluidsprekers draadloos op uw home cinema aan met een draadloze module (accessoire). Zie de gebruikershandleiding van de draadloze module voor details.

Wat hebt u nodig

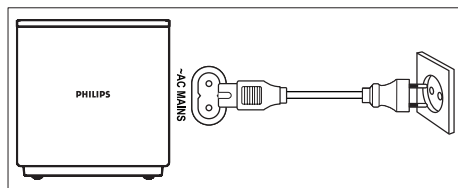
- Een draadloze Philips-module. (Model: Philips RWSS5512, apart verkrijgbaar in uw regio)

1 Sluit de draadloze zender aan op de **Wireless Rear Audio**-aansluiting van uw home cinema.



2 Sluit de achterluidsprekers aan op de draadloze ontvanger:

3 Sluit de draadloze ontvanger aan op de netvoeding.



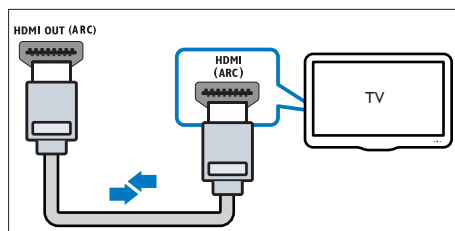
Aansluiten op de TV

Sluit uw home cinema aan op een TV om video's te bekijken. U kunt het geluid van de TV afspelen via de luidsprekers van uw home cinema. Gebruik de aansluiting met de beste kwaliteit op uw home cinema en TV.

Optie 1: de TV via HDMI (ARC) aansluiten

De beste videokwaliteit

Uw home cinema ondersteunt HDMI-versies met Audio Return Channel (ARC). Als uw TV compatibel is met HDMI ARC kunt u het geluid van de TV via uw home cinema afspelen met alleen een HDMI kabel.



1 Met een High Speed HDMI-kabel sluit u de **HDMI OUT (ARC)**-aansluiting op uw home cinema aan op de **HDMI ARC**-aansluiting op de TV.

- De **HDMI ARC**-aansluiting kan er op de TV anders uitzien. Raadpleeg de gebruikershandleiding van uw TV voor meer informatie.

2 Schakel HDMI-CEC in op uw TV. Raadpleeg de gebruikershandleiding van uw TV voor meer informatie.

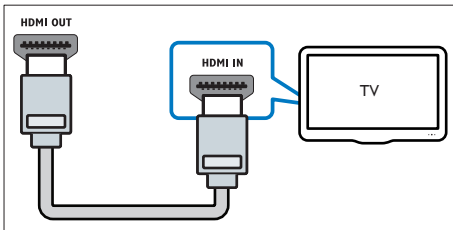
- HDMI-CEC is een functie waarmee CEC-compatibele apparaten die via HDMI zijn verbonden met één afstandsbediening kunnen worden bediend, bijvoorbeeld de volumeregeling voor zowel de TV als de home cinema. (zie 'EasyLink (HDMI-CE-bediening) instellen' op pagina 12)

- 3 Als u het geluid van de TV niet via de home cinema kunt horen, dient u het geluid handmatig in te stellen. (zie 'Audio instellen' op pagina 13)

Optie 2: de TV via standaard-HDMI aansluiten

De beste videokwaliteit

Als uw TV niet compatibel is met HDMI ARC, dient u uw home cinema op de TV aan te sluiten via een normale HDMI-aansluiting.



- 1 Met een High Speed HDMI-kabel sluit u de **HDMI OUT (ARC)**-aansluiting op uw home cinema aan op de **HDMI**-aansluiting op de TV.
- 2 Sluit een audiokabel aan om het geluid van de TV via de home cinema te horen (zie 'Audio van een TV en andere apparaten aansluiten' op pagina 11).
- 3 Schakel HDMI-CEC in op uw TV. Raadpleeg de gebruikershandleiding van uw TV voor meer informatie.
 - HDMI-CEC is een functie waarmee CEC-compatibele apparaten die via HDMI zijn verbonden met één afstandsbediening kunnen worden bediend, bijvoorbeeld de volumeregeling voor zowel de TV als de home cinema. (zie 'EasyLink (HDMI-CE-bediening) instellen' op pagina 12)
- 4 Als u het geluid van de TV niet via de home cinema kunt horen, dient u het geluid handmatig in te stellen. (zie 'Audio instellen' op pagina 13)

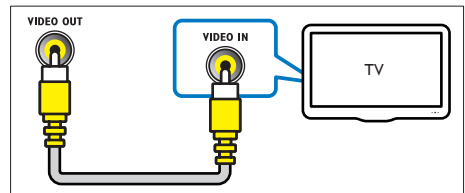
Opmerking

- Als uw TV een DVI-aansluiting heeft, kunt u een HDMI/DVI-adaptor gebruiken voor aansluiting op de TV. Mogelijk zijn bepaalde functies echter niet beschikbaar.

Optie 3: de TV via Composite Video aansluiten

Standaard videokwaliteit

Als uw TV geen HDMI-aansluitingen heeft, gebruikt u een Composite Video-aansluiting. Een Composite-aansluiting ondersteunt geen High Definition-video's.



- 1 Met een Composite Video-kabel sluit u de **VIDEO OUT**-aansluiting op uw home cinema aan op de **VIDEO IN**-aansluiting op de TV.
 - De Composite Video-aansluiting kan worden aangeduid met **AV IN**, **COMPOSITE** of **BASEBAND**.
- 2 Sluit een audiokabel aan om het geluid van de TV via de home cinema te horen (zie 'Audio van een TV en andere apparaten aansluiten' op pagina 11).
- 3 Wanneer u TV-programma's kijkt, drukt u meerdere malen op **SOURCE** op uw home cinema om de juiste audio-invoer te kiezen.
- 4 Wanneer u video's kijkt, schakelt u uw TV naar de juiste video-invoer. Raadpleeg de gebruikershandleiding van uw TV voor meer informatie.

Digitale apparaten aansluiten met HDMI

U kunt een digitaal apparaat, zoals een set-top box, gameconsole of camcorder, op uw home cinema aansluiten via één HDMI-aansluiting. Wanneer u de apparaten op deze manier aansluit en een bestand of game afspeelt, wordt

- De video automatisch op uw TV weergegeven, en
- De audio automatisch via uw home cinema afgespeeld

- 1 Sluit de **HDMI OUT**-aansluiting van uw digitale apparaat met behulp van een High Speed HDMI-kabel aan op **HDMI IN 1/2** op uw home cinema.
- 2 Sluit uw home cinema op uw TV aan via **HDMI OUT (ARC)**.
 - Als de TV niet compatibel is met HDMI CEC, kiest u de correcte video-ingang op uw TV.
- 3 Schakel op het aangesloten apparaat HDMI-CEC in. Raadpleeg voor informatie de gebruikershandleiding van het apparaat.
 - Als u het geluid van het digitale apparaat niet via de home cinema kunt horen, dient u het geluid handmatig in te stellen. (zie 'Audio instellen' op pagina 13)
 - U kunt ook herhaaldelijk op **SOURCE** op uw home cinema drukken om de juiste HDMI-invoer te kiezen.

Audio van een TV en andere apparaten aansluiten

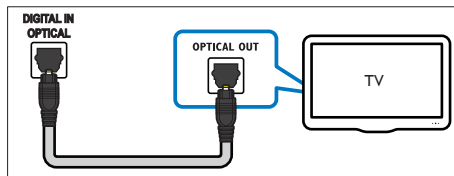
Speel audio van TV of andere apparaten af via de luidsprekers van uw home cinema. Gebruik de aansluiting met de beste kwaliteit op uw TV, home cinema en andere apparaten.

Opmerking

- Als uw home cinema en TV zijn verbonden via HDMI ARC, dan hebt u geen audioaansluiting nodig. (zie 'Optie 1: de TV via HDMI (ARC) aansluiten' op pagina 9)

Optie 1: audio aansluiten via een digitale optische kabel

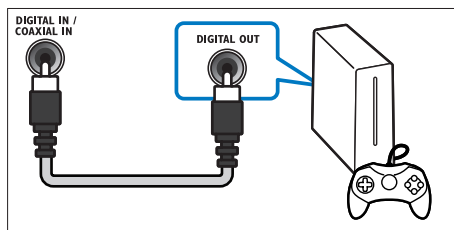
De beste geluidskwaliteit



- 1 Sluit de **OPTICAL**-aansluiting op uw home cinema aan op de **OPTICAL OUT**-aansluiting op de TV of een ander apparaat via een optische kabel.
 - De digitale optische aansluiting kan worden aangeduid met **SPDIF** of **SPDIF OUT**.

Optie 2: audio aansluiten via een digitale coaxkabel

Goede geluidskwaliteit

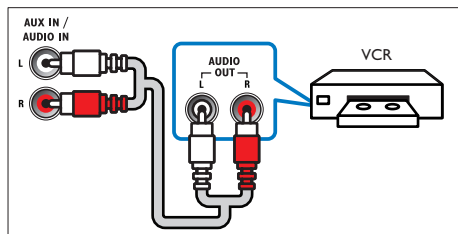


- 1 Sluit de **COAXIAL**-aansluiting op uw home cinema via een coaxkabel aan op de **COAXIAL/DIGITAL OUT**-aansluiting op de TV of een ander apparaat.
 - De digitale coaxiale aansluiting kan worden aangeduid met **DIGITAL AUDIO OUT**.

Optie 3: audio aansluiten via analoge audiokabels

Standaard geluidskwaliteit

- 1 Sluit de **AUX**-aansluitingen op uw home cinema via een analoge kabel aan op de **AUDIO OUT**-aansluitingen op de TV of een ander apparaat.



Luidsprekers instellen

Stel de luidsprekers handmatig in voor aangepaste Surround Sound.

Voordat u begint

Maak de vereiste aansluitingen zoals beschreven in de snelstartgids en schakel dan de TV over naar de juiste bron voor uw home cinema.

- 1 Druk op **↑** (Startpagina).
- 2 Selecteer **[Configuratie]** en druk vervolgens op **OK**.
- 3 Selecteer **[Audio]** > **[Luidsprekerinstellingen]**.
- 4 Voer de afstand voor elke luidspreker in, luister dan naar de testtonen en wijzig het volume. Experimenteer met de luidsprekerposities om de ideale instelling te bepalen.

EasyLink (HDMI-CEC-bediening) instellen

Deze home cinema ondersteunt Philips EasyLink, waarbij gebruik wordt gemaakt van het HDMI-CEC-protocol (Consumer Electronics Control). EasyLink-apparaten die via HDMI zijn aangesloten, kunnen met één afstandsbediening worden bediend.

Opmerking

- HDMI-CEC wordt op veel verschillende manieren aangeduid. Dit is afhankelijk van de fabrikant. Raadpleeg de gebruikershandleiding van uw apparaat voor informatie over uw apparaat.
- Philips kan niet garanderen dat dit apparaat 100% compatibel is met alle HDMI CEC-apparaten.

Voordat u begint

- Sluit uw home cinema via een HDMI-verbinding aan op het met HDMI-CEC compatibele apparaat.
- Maak de vereiste aansluitingen zoals beschreven in de snelstartgids en schakel dan de TV over naar de juiste bron voor uw home cinema.

EasyLink inschakelen

- 1 Druk op **↑** (Startpagina).
- 2 Selecteer **[Configuratie]** en druk vervolgens op **OK**.
- 3 Selecteer **[EasyLink]** > **[EasyLink]** > **[Aan]**.
- 4 Schakel HDMI-CEC-bediening in op uw TV en andere aangesloten apparaten. Raadpleeg de gebruikershandleiding van de TV of van de andere apparaten voor meer informatie.
 - Stel de audio-uitgang op uw TV in op 'Versterker' (in plaats van de TV-luidsprekers). Raadpleeg de gebruikershandleiding van uw TV voor meer informatie.

Bediening via EasyLink

Met EasyLink kunt u uw home cinema, TV en andere aangesloten met HDMI-CEC compatibele apparaten met één afstandsbediening bedienen.

- **[One Touch Play]** (Afspelen met één druk op de knop): als in het discstation een videodisc is geplaatst, drukt u op ► (Afspelen) om de TV in te schakelen vanuit de stand-bymodus en een disc af te spelen.
- **[One Touch Standby]** (Afspelen met één druk op de knop): als de functie voor in stand-by zetten met één druk op de knop is ingeschakeld op uw home cinema, kunt u met de afstandsbediening van uw TV of andere HDMI-CEC-apparaten naar stand-by schakelen.
- **[Volumeregeling]** (Volumeregeling): als de volumeregeling is ingeschakeld, wordt de audio van het verbonden apparaat automatisch via de luidsprekers van uw home cinema weergegeven wanneer u afspeelt op het apparaat.
- **[Audio-invoer opslaan]** (Audio-invoer opslaan): als de volumeregeling niet werkt, koppelt u het aangesloten apparaat met de juiste audio-ingang van uw home cinema (zie 'Audio instellen' op pagina 13).



Opmerking

- Om de EasyLink-instellingen te wijzigen, drukt u op (Startpagina) en selecteert u **[Configuratie]** > **[EasyLink]**.

Audio instellen

Ga als volgt te werk als u de audio-uitvoer van een verbonden apparaat niet via uw home cinema-luidsprekers kunt horen:

- Controleer of u EasyLink op alle apparaten hebt ingeschakeld (zie 'EasyLink (HDMI-CE-bediening) instellen' op pagina 12) en
- stel de audio-uitgang op uw TV in op 'Amplifier' (Versterker) (in plaats van

de TV-luidsprekers). Raadpleeg de gebruikershandleiding van uw TV voor meer informatie en

- stel de audiobediening van EasyLink in.
- 1 Druk op (Startpagina).
 - 2 Selecteer **[Configuratie]** en druk vervolgens op **OK**.
 - 3 Selecteer **[EasyLink]** > **[Volumeregeling]** > **[Aan]**.
 - Om het geluid via de TV-luidsprekers af te spelen, selecteert u **[Uit]** en slaat u de volgende stappen over:
 - 4 Selecteer **[EasyLink]** > **[Audio-invoer opslaan]**.
 - 5 Volg de instructies op het scherm om het aangesloten apparaat met de audio-ingang van uw home cinema te koppelen.
 - Als u uw home cinema op de TV aansluit met een **HDMI ARC**-aansluiting, controleer dan of de audio van de TV is gekoppeld aan de ARC-ingang van uw home cinema.

Een thuisnetwerk opzetten en instellen

Sluit uw home cinema aan op een netwerkrouter om een netwerk in te stellen en geniet van:

- Gestreamde multimedia-inhoud (zie 'Door de PC bladeren met DLNA' op pagina 24)
- Smartphone-besturing
- BD Live-toepassingen (zie 'BD-Live op Blu-ray' op pagina 18)
- Software-update (zie 'Software via internet bijwerken' op pagina 33)



Let op

- Maak uzelf vertrouwd met de netwerkrouter, mediaserversoftware en netwerkprincipes. Lees zo nodig de documentatie van de netwerkcomponenten. Philips kan niet aansprakelijk worden gesteld voor beschadiging of verlies van gegevens.

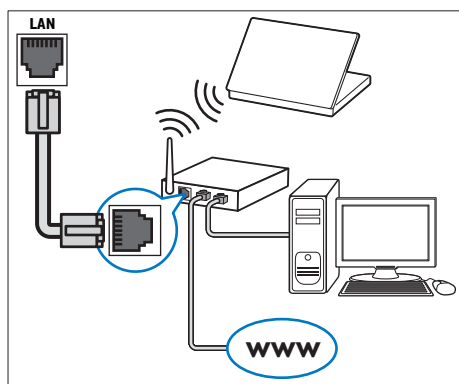
Voordat u begint

- Maak de vereiste aansluitingen zoals beschreven in de snelstartgids en schakel dan de TV over naar de juiste bron voor uw home cinema.

Het bekabelde netwerk instellen

Wat hebt u nodig

- Een netwerkkabel (rechte RJ45-kabel).
- Een netwerkrouter (met DHCP ingeschakeld).



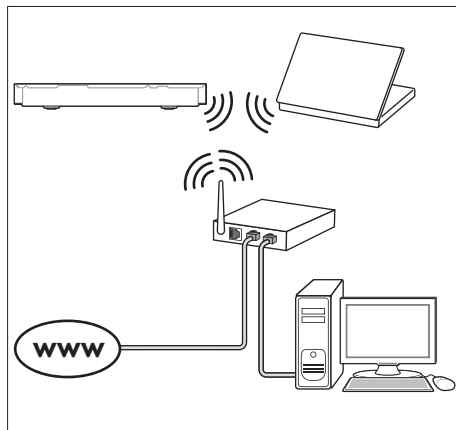
- 1 Sluit een netwerkkabel aan op de LAN-aansluiting van uw home cinema en op de netwerkrouter.
- 2 Druk op **Startpagina**.
- 3 Selecteer **[Configuratie]** en druk vervolgens op **OK**.
- 4 Selecteer **[Netwerk]** > **[Netwerkinstallatie]** > **[Vast (Ethernet)]**.
- 5 Volg de instructies op het scherm om het instellen te voltooien.
 - Als de verbinding mislukt, selecteert u **[Opnieuw]** en drukt u vervolgens op **OK**.
- 6 Selecteer **[Voltooien]** en druk vervolgens op **OK** om af te sluiten.
 - Om de netwerkinstellingen weer te geven, kiest u **[Configuratie]** > **[Netwerk]** > **[Netwerkinstellingen weergeven]**.

Het draadloze netwerk instellen

Deze home cinema beschikt over ingebouwde Wi-Fi voor gemakkelijke toegang tot een draadloos netwerk.

Wat hebt u nodig


- Een netwerkrouter (met DHCP ingeschakeld). Gebruik de 802.11n-router voor de beste draadloze prestaties, dekking en compatibiliteit.



- 1 Druk op **Startpagina**.
- 2 Selecteer **[Configuratie]** en druk vervolgens op **OK**.
- 3 Selecteer **[Netwerk]** > **[Netwerkinstallatie]** > **[Draadloos (Wi-Fi)]** en druk vervolgens op **OK**.
- 4 Volg de instructies op het scherm om het draadloze netwerk te selecteren en in te stellen.
 - Als de verbinding mislukt, selecteert u **[Opnieuw]** en drukt u vervolgens op **OK**.
- 5 Selecteer **[Voltooien]** en druk vervolgens op **OK** om af te sluiten.
 - Om de netwerkinstellingen weer te geven, kiest u **[Configuratie]** > **[Netwerk]** > **[Draadloze instellingen weergeven]**.

Geef het netwerk een eigen naam

Geef uw home cinema een naam waarmee u deze eenvoudig herkent in uw thuisnetwerk.

- 1** Druk op  (Startpagina).
- 2** Selecteer [**Configuratie**] en druk vervolgens op **OK**.
- 3** Selecteer [**Netwerk**] > [**Naam van uw product:**].
- 4** Druk op de **Alfanumerieke knoppen** om de naam in te voeren.
- 5** Selecteer [**Gereed**] en druk vervolgens op **OK** om af te sluiten.

4 Uw home cinema bedienen

In dit hoofdstuk wordt besproken hoe u diverse soorten media afspeelt op de home cinema.

Voordat u begint

- Maak de benodigde aansluitingen zoals beschreven in de snelstartgids en de gebruikershandleiding.
- De eerste installatie afronden. De eerste installatie verschijnt wanneer u uw home cinema voor de eerste keer inschakelt of als u de installatie niet voltooit.
- Schakel op de TV de juiste bron voor uw home cinema in (bijvoorbeeld HDMI, AV IN).

Het hoofdmenu openen

Vanuit het hoofdmenu hebt u eenvoudig toegang tot aangesloten apparaten, de installatie en andere nuttige functies in uw home cinema.

- 1 Druk op **Startpagina**.
↳ Het hoofdmenu wordt weergegeven.
- 2 Druk op de **Navigatietoetsen** en **OK** voor de volgende opties:
 - **[Disc afspelen]**: Start het afspelen.
 - **[USB openen]**: de USB-browser openen.
 - **[iPod-muziek]**: de iPod- of iPhone-browser openen.
 - **[Smart TV]**: deze functie is niet beschikbaar in deze versie.
 - **[PC openen]**: de computerbrowser openen.
 - **[HDMI 1]**: Hiermee selecteert u het digitale apparaat dat is aangesloten op **HDMI IN 1** op uw home cinema.
 - **[HDMI 2]**: Hiermee selecteert u het digitale apparaat dat is aangesloten op **HDMI IN 2** op uw home cinema.

- **[Configuratie]**: Menu's openen om video- en audio-instellingen en andere instellingen te wijzigen.

- 3 Druk op **Startpagina** om af te sluiten.

Discs

Uw home cinema kan DVD's, VCD's, CD's en Blu-ray Discs afspelen. U kunt ook discs afspelen die u zelf hebt gemaakt, zoals CD-R's of discs met foto's, video's en muziek.

- 1 Plaats een disc in de home cinema.
- 2 Als de disc niet automatisch wordt afgespeeld, drukt u op **DISC** of kiest u **[Disc afspelen]** in het hoofdmenu.
- 3 Gebruik de afstandsbediening om het afspelen te bedienen. (zie 'Afspeelknoppen' op pagina 16)
 - Het is normaal dat u enige ruis hoort wanneer u een Blu-ray Disc afspeelt. Dit betekent niet dat uw home cinema defect is.

Afspeelknoppen

Knop	Actie
Navigatietoetsen	Hiermee navigeert u door menu's. Omhoog/omlaag: Hiermee draait u het beeld rechtsom of linksom.
OK	Hiermee bevestigt u een invoer of selectie.
▶ (Afspelen)	Hiermee start of hervat u het afspelen.
 	Hiermee pauzeert u het afspelen.
■ / ▲	Hiermee stopt u het afspelen. Houd deze knop drie seconden ingedrukt om het discstation te openen of te sluiten.

Knop	Actie
◀ / ▶	Hiermee gaat u naar de vorige of volgende track of het vorige of volgende hoofdstuk of bestand.
◀◀ / ▶▶	Hiermee spoelt u snel vooruit en terug. Wanneer een video gepauzeerd is, langzaam achteruit of vooruit zoeken.
SUBTITLE	Hiermee selecteert u een ondertitelingstaal voor video.
DISC/POP-UP MENU	Hiermee opent of sluit u het discmenu.
☰ OPTIONS	Toegang tot geavanceerde opties bij het afspelen van audio-, video- of mediabestanden (zie 'Opties voor audio, video en afbeeldingen' op pagina 20).

Beeld en geluid synchroniseren

Als het geluid en beeld niet synchroon zijn, kunt u het geluid vertragen om dit overeen te laten komen met het beeld.

- 1 Druk op **III**.
- 2 Selecteer **AUD SYNC** en druk vervolgens op **OK**.
- 3 Druk op de **Navigatietoetsen** (omhoog/omlaag) om het geluid met het beeld te synchroniseren.
- 4 Druk op **OK** om te bevestigen.

Blu-ray 3D-discs afspelen

Uw home cinema kan Blu-ray 3D-video afspelen. Lees de gezondheidswaarschuwing met betrekking tot 3D-beelden voordat u 3D-discs afspelt.

Wat hebt u nodig

- Een 3D-TV
 - Een 3D-bril die compatibel is met uw 3D-TV
 - Een 3D Blu-ray-video
 - Een High Speed HDMI-kabel
- 1 Sluit uw home cinema met de High Speed HDMI-kabel aan op een voor 3D geschikte TV.
 - 2 Controleer of de instelling voor 3D-video is ingeschakeld. Druk op **▲ (Startpagina)** en selecteer **[Configuratie] > [Video] > [3D-video bekijken] > [Automatisch]**.
 - Als u 3D-discs wilt afspelen in de 2D-modus, kiest u **[Uit]**.
 - 3 Speel een Blu-ray 3D-disc af en zet een 3D-bril op.
 - Tijdens het zoeken in video's en in bepaalde afspeelmodi wordt de video in 2D weergegeven. Het beeldscherm keert terug naar 3D wanneer u het afspelen hervat.

☰ Opmerking

- Wijzig de helderheid van het display om trillende beelden te voorkomen.

Bonusweergave op Blu-ray

Met Blu-ray Discs die de bonusweergave ondersteunen, kunt u genieten van extra inhoud, zoals commentaren in een klein scherm. Bonusweergave wordt ook wel Picture-in-Picture genoemd.

- 1 Schakel de bonusweergave in in het menu van de Blu-ray Disc.
- 2 Druk terwijl u de film afspeelt op **OPTIONS**.
 - ↳ Het menu Opties wordt weergegeven.
- 3 Selecteer **[PIP-selectie] > [PIP]**.
 - Afhankelijk van de video wordt PIP-menu [1] of [2] weergegeven.
 - Als u de bonusweergave wilt uitschakelen, selecteert u **[Uit]**.



- 4 Selecteer [2e audiotaal] of [2e ondertiteltaal].
- 5 Selecteer een taal en druk op **OK**.

BD-Live op Blu-ray


Op Blu-ray Discs met BD-Live-items hebt u toegang tot extra items, zoals internetchats met de regisseur, de nieuwste filmtrailers, games, achtergronden en beltonen. BD-Live-services en inhoud wisselen per disc.

Wat hebt u nodig

- Een Blu-ray Disc met BD-Live-items
- een USB-opslagapparaat met ten minste 1 GB geheugen

- 1 Sluit uw home cinema aan op een thuisnetwerk met internettoegang (zie 'Een thuisnetwerk opzetten en instellen' op pagina 13).
- 2 Verbind een USB-opslagapparaat met de  (USB) USB-aansluiting achter op uw home cinema voor BD-Live-downloads.
- 3 Druk op  (**Startpagina**) en selecteer [**Configuratie**] > [**Geavanceerd**] > [**BD-Live-beveiliging**] > [**Uit**].
 - Als u BD-Live wilt uitschakelen, selecteert u [**Aan**].
- 4 Selecteer het pictogram BD-Live in het discmenu en druk vervolgens op **OK**.
↳ BD-Live wordt geladen. De tijd die het laden van BD-Live in beslag neemt is afhankelijk van de disc en uw internetverbinding.
- 5 Druk op de **Navigatietoetsen** om door BD-Live te navigeren en druk vervolgens op **OK** om een optie te selecteren.

Opmerking

- Om het geheugen op het opslagapparaat te wissen, drukt u op  (**Startpagina**) en kiest u [**Configuratie**] > [**Geavanceerd**] > [**Geheugen wissen**].

Audio afspelen via Bluetooth

Verbind de home cinema via Bluetooth met uw Bluetooth-apparaat (zoals een iPad, iPhone, iPod touch, Android-telefoon of laptop) zodat u via de luidsprekers van uw home cinema kunt luisteren naar de audiobestanden die op het apparaat zijn opgeslagen.

Wat hebt u nodig

- Een Bluetooth-apparaat dat Bluetooth-profiel A2DP ondersteunt en met Bluetooth-versie 2.1 + EDR.
- De maximale afstand tussen de home cinema en een Bluetooth-apparaat is ongeveer 10 meter.

- 1 Druk herhaaldelijk op **SOURCE** om de Bluetooth-modus te selecteren.
↳ **BT** wordt op het display weergegeven.
- 2 Schakel Bluetooth in op het Bluetooth-apparaat, zoek en kies de naam van uw home cinema om aan te sluiten (zie de gebruikershandleiding van het Bluetooth-apparaat om Bluetooth in te schakelen).
 - Als u om een wachtwoord wordt gevraagd, voert u "0000" in.
- 3 Wacht tot **BT_READY** op het display wordt weergegeven.
↳ Wanneer de Bluetooth-verbinding tot stand is gebracht, wordt **BT_READY** op het display weergegeven.
↳ Als er geen verbinding kan worden gemaakt, wordt **BT** nog steeds op het display weergegeven.
- 4 Selecteer audiobestanden of muziek op uw Bluetooth-apparaat en speel deze af.
 - Tijdens het afspelen wordt de muziek gepauzeerd als een oproep binnenkomt.
 - Als het streamen van muziek wordt onderbroken, plaatst u het Bluetooth-apparaat dichterbij de home cinema.

- 5 Kies een andere bron om Bluetooth af te sluiten.
- Wanneer u terugschakelt naar Bluetooth-modus, blijft de Bluetooth-verbinding actief.

 **Opmerking**

- Het streamen van muziek kan worden onderbroken door obstakels tussen het apparaat en de home cinema, zoals een muur, een metalen behuizing om het apparaat of apparaten in de nabijheid die dezelfde frequentie gebruiken.
- Als u uw home cinema met een ander Bluetooth-apparaat wilt verbinden, houdt u **▶** op de afstandsbediening (of **▶||** op het apparaat) ingedrukt om het momenteel verbonden Bluetooth-apparaat uit te schakelen.
- Philips kan niet garanderen dat dit apparaat 100% compatibel is met alle Bluetooth-apparaten.

Gegevensbestanden

Uw home cinema kan foto's, audio en videobestanden op discs of USB-opslagapparaten afspelen. Voordat u een bestand afspeelt, controleert u of de bestandsindeling door uw home cinema wordt ondersteund. (zie 'Bestandsindelingen' op pagina 34)


- 1 Speel de bestanden af vanaf een disc of USB-opslagapparaat.
- 2 Druk op **■** om het afspelen te stoppen.
 - Om de video te hervatten waar u deze stopte, drukt u op **▶** (**Afspelen**).
 - Om de video vanaf het begin af te spelen, drukt u op **OK**.

 **Opmerking**

- Om DRM-beveiligde DivX-bestanden af te spelen, sluit u uw home cinema via een HDMI-kabel aan op een TV.

Ondertiteling

Als uw video ondertiteling bevat in meerdere talen, kunt u een taal voor de ondertiteling kiezen.

 **Opmerking**

- Controleer of het ondertitelingsbestand exact dezelfde naam heeft als het videobestand. Als het videobestand bijvoorbeeld 'movie.avi' heet, kunt u het ondertitelingsbestand opslaan als 'movie.srt' of 'movie.sub'.
- Uw home cinema ondersteunt de volgende bestandsindelingen: .srt, .sub, .txt, .ssa, .ass, .smi en .sami. Wijzig de tekenset als de ondertitels niet goed worden weergegeven.


- 1 Druk tijdens het afspelen van een video op **SUBTITLE** om een taal te kiezen.
- 2 Als bij DivX- of RMVB/RM-video de ondertitels niet juist worden weergegeven, volgt u deze stappen om de tekenset te veranderen.
- 3 Druk op **OPTIONS**.
↳ Het menu Opties wordt weergegeven.
- 4 Selecteer **[Tekenset]** en kies dan een tekenset die de ondertiteling ondersteunt.

Europa, India, Latijns-Amerika en Rusland

Tekenset	Taal
[Standaard]	Engels, Albanees, Deens, Nederlands, Fins, Frans, Gaelic, Duits, Italiaans, Koerdisch (Latijn), Noors, Portugees, Spaans, Zweeds en Turks
[Centraal-Europa]	Albanees, Kroatisch, Tsjechisch, Nederlands, Engels, Duits, Hongaars, Iers, Pools, Roemeens, Slowaaks, Sloveens en Sorbisch
[Cyrillisch]	Bulgaars, Wit-Russisch, Engels, Macedonisch, Moldavisch, Russisch, Servisch en Oekraïens
[Grieks]	Grieks
[Baltisch]	Estisch, Lets en Litouws

VOD-code voor DivX

Voordat u DivX-video's koopt en afspeelt op de home cinema, dient u de home cinema met de DivX VOD-code te registreren op www.divx.com.

- 1 Druk op  (Startpagina).
- 2 Selecteer **[Configuratie]** en druk vervolgens op **OK**.
- 3 Selecteer **[Geavanceerd]** > **[DivX® VOD-code]**.
↳ De DivX VOD-registratiecode van uw home cinema wordt weergegeven.

USB-opslagapparaten

Geniet van foto's, audio en video op een USB-opslagapparaat, zoals een MP4-speler of digitale camera.



Wat hebt u nodig

- Een USB-opslagapparaat dat is geformatteerd voor FAT- of NTFS-bestandssystemen en voldoet aan de vereisten van de Mass Storage Class.
- Een mediabestand met een van de ondersteunde bestandsindelingen (zie 'Bestandsindelingen' op pagina 34).



Opmerking

- Als u een USB-verlengkabel, USB-hub of USB-multilezer gebruikt, wordt het USB-opslagapparaat mogelijk niet herkend.

- 1 Sluit een USB-opslagapparaat aan op de  -aansluiting (USB) op uw home cinema.
- 2 Druk op  (Startpagina).
- 3 Selecteer **[USB openen]** en druk vervolgens op **OK**.
↳ Er wordt een browser weergegeven.
- 4 Selecteer een bestand en druk vervolgens op **OK**.

- 5 Druk op de afspreeknoppen om de weergave te bedienen (zie 'Afspreeknoppen' op pagina 16).

Opties voor audio, video en afbeeldingen

Gebruik geavanceerde functies als u foto's, audio of video afspeelt vanaf een disc of een USB-opslagapparaat.

Audio-opties

Tijdens het afspelen van audio een audiotrack, een disc of een map herhalen.

- 1 Druk herhaaldelijk op **OPTIONS** om door de volgende functies te bladeren:
 - Hiermee herhaalt u de huidige track of het bestand.
 - Hiermee herhaalt u alle tracks op de disc of in de map.
 - Hiermee schakelt u de herhaalmodus uit.

Video-opties

Tijdens het bekijken van video opties zoals ondertitels, audiotaal, zoeken op tijd en beeldinstellingen selecteren. Afhankelijk van de videobron zijn sommige opties niet beschikbaar.

- 1 Druk op **OPTIONS**.
↳ Het menu met video-opties wordt weergegeven.
- 2 Druk op de **Navigatietoetsen** en **OK** om te selecteren en te wijzigen:
 - **[Info]**: Hiermee geeft u informatie over wat er wordt afgespeeld weer.
 - **[Audiotaal]**: Hiermee selecteert u een audiotaal voor een video.
 - **[Ondertiteltaal]**: Hiermee selecteert u een ondertitelingstaal voor video.
 - **[Ondertitels verschuiven]**: Hiermee wijzigt u de positie van de ondertiteling op het scherm.

- **[Tekenset]:** Hiermee selecteert u een tekenset die DivX-ondertiteling ondersteunt.
- **[Zoeken op tijd]:** Hiermee gaat u vooruit naar een bepaald deel van de video door de tijd van de scene in te voeren.
- **[2e audiotaal]:** Kies de tweede audiotaal voor Blu-ray-video.
- **[2e ondertiteltaal]:** Kies de tweede ondertitelingstaal voor Blu-ray-video.
- **[Titels]:** Hiermee selecteert u een bepaalde titel.
- **[Hoofdstukken]:** Hiermee selecteert u een bepaald hoofdstuk.
- **[Kijkhoeklijst]:** Hiermee selecteert u een andere camerahoek.
- **[Menu's]:** Hiermee geeft u het discmenu weer.
- **[PIP-selectie]:** Geef het Picture-in-Picture-venster weer tijdens het afspelen van een Blu-ray Disc die de bonusweergave ondersteunt.
- **[Zoom]:** Hiermee zoomt u in op een videoscène of afbeelding. Druk op de **Navigatietoetsen** (links/rechts) om een zoomfactor te selecteren.
- **[Herhalen]:** Hiermee herhaalt u een hoofdstuk of titel.
- **[A-B herhalen]:** Hiermee markeert u twee plaatsen in een hoofdstuk of track om dit gedeelte herhaald af te spelen, of schakelt u de herhaalmodus uit.
- **[Beeldinstellingen]:** Hiermee selecteert u een voorgeprogrammeerde kleurinstelling.

Afbeeldingsopties

Tijdens het weergeven van een afbeelding inzoomen op een afbeelding, een afbeelding draaien, animaties toevoegen aan een diapresentatie en de beeldinstellingen wijzigen.

- 1 Druk op **OPTIONS**.
↳ Het menu met afbeeldingsopties wordt weergegeven.

- 2 Druk op de **Navigatietoetsen** en **OK** om de volgende instellingen te selecteren en te wijzigen:
 - **[Info]:** Hiermee geeft u afbeeldingsinformatie weer.
 - **[+90 graden draaien]:** Hiermee draait u de afbeeldingen 90 graden naar rechts.
 - **[-90 graden draaien]:** Hiermee draait u de afbeelding 90 graden naar links.
 - **[Zoom]:** Hiermee zoomt u in op een videoscène of afbeelding. Druk op de **Navigatietoetsen** (links/rechts) om een zoomfactor te selecteren.
 - **[Duur per dia]:** Selecteer de weergavesnelheid voor elke afbeelding in een diapresentatie.
 - **[Dia-animatie]:** Hiermee selecteert u een animatie voor de diapresentatie.
 - **[Beeldinstellingen]:** Hiermee selecteert u een voorgeprogrammeerde kleurinstelling.
 - **[Herhalen]:** Hiermee herhaalt u een gekozen map.

Diapresentatie met muziek

Als de foto- en audiobestanden zich op dezelfde disc of hetzelfde USB-opslagapparaat bevinden, kunt u een diapresentatie met muziek maken.

- 1 Selecteer een audiotrack en druk op **OK**.
- 2 Druk op **↩ BACK** en ga naar de map met afbeeldingen.
- 3 Selecteer een afbeelding en druk vervolgens op **▶ (Afspelen)** om de diapresentatie te starten.
- 4 Druk op **■** om de diapresentatie te beëindigen.
- 5 Druk nogmaals op **■** om de muziek te stoppen.

Opmerking

- Zorg ervoor dat de foto- en audio-indelingen door uw home cinema worden ondersteund (zie 'Bestandsindelingen' op pagina 34).

Radio

Luister naar FM-radio op uw home cinema en sla tot 40 radiozenders op.

Opmerking

- AM-radio en digitale radio worden niet ondersteund.
- Als er geen stereosignaal wordt gedetecteerd, wordt u gevraagd de radiozenders opnieuw te installeren.

- 1 Sluit de FM-antenne aan op de **FM ANTENNA**-aansluiting op uw home cinema.
 - Voor optimale ontvangst plaatst u de antenne niet in de buurt van uw TV of andere stralingsbronnen.
- 2 Druk op **RADIO** op de afstandsbediening om over te schakelen naar de radiobron.
 - ↳ Als u de radiozenders al hebt geïnstalleerd, wordt het laatste kanaal waarnaar u hebt geluisterd afgespeeld.
 - ↳ Als u nog geen radiozenders hebt geïnstalleerd, wordt het bericht **AUTO INSTALL...PRESS PLAY** op het display weergegeven. Druk op **▶ (Afspelen)** om radiozenders te installeren.
- 3 Gebruik de afstandsbediening om radiozenders te beluisteren of te wijzigen.

Afspeelknoppen

Knop	Actie
◀ / ▶	Hiermee selecteert u een of voorkeuzezender.

Alfanumerieke knoppen

Knop	Actie
Navigatietoetsen	Links/rechts: Hiermee zoekt u naar radiozenders. Omhoog/omlaag: Hiermee kunt u op een radiofrequentie fijnafstemmen.
■	Druk hierop om het installeren van radiozenders af te breken.
↶ BACK	Houd deze knop ingedrukt om de voorkeuzezender te wissen.
OPTIONS	Handmatig: 1) Druk op OPTIONS . 2) Druk op ◀ / ▶ om uw voorkeuzezender te selecteren. 3) Druk nogmaals op OPTIONS om de radiozender op te slaan. Automatisch: houd de knop drie seconden ingedrukt om de radiozenders opnieuw te installeren.
SUBTITLE	Hiermee schakelt u tussen stereo- en monogeluid.

Frequentierooster

In bepaalde landen kunt u het FM-frequentierooster schakelen tussen 50 kHz en 100 kHz.

- 1 Druk op **RADIO** op de afstandsbediening om over te schakelen naar de radiobron.
- 2 Druk opnieuw op ■
- 3 Houd **▶ (Afspelen)** ingedrukt om tussen 50 kHz of 100 kHz te schakelen.

MP3-speler

Sluit een MP3-speler aan om audiobestanden af te spelen.

Wat hebt u nodig

- Een MP3-speler.
 - Een stereo-audiokabel van 3,5 mm.
- 1 Sluit de MP3-speler met de 3,5mm-stereo-audiokabel aan op de **AUDIO-IN**-aansluiting van uw home cinema.
 - Als u een 6,5mm-stereo-audiokabel gebruikt, sluit de MP3-speler dan op uw home cinema aan met behulp van een 3,5mm-6,5mm-converter.
 - 2 Druk herhaaldelijk op **SOURCE** totdat **AUDIO-IN** op het display wordt weergegeven.
 - 3 Druk op de knoppen op de MP3-speler om audiobestanden te selecteren en af te spelen.

iPod of iPhone

U kunt audiobestanden op uw iPod of iPhone afspelen via de home cinema.

- 1 Sluit uw iPod of iPhone met een USB-kabel aan op de **iPod/iPhone (USB)**-aansluiting op het zijpaneel van uw home cinema.
- 2 Druk op **iPod/iPhone** op de afstandsbediening van de home cinema.
 - U kunt uw iPod/iPhone opladen op het station terwijl de home cinema in de iPod/iPhone-modus staat.
- 3 Blader op het scherm van uw iPod of iPhone om de muziek te selecteren.
- 4 Speel de muziek op uw iPod of iPhone af.
↳ U hoort de muziek via uw home cinema.

Opmerking

- De USB-aansluiting aan de achterzijde van de home cinema is 500 mA en niet geschikt voor Apple-apparaten.
- Een apparaat met meer dan 500 mA kan niet worden opgeladen via de USB-aansluiting aan de achterzijde van de home cinema.

Smartphone-besturing

Gebruik uw mobiele apparaat, zoals een iPhone (iOS 3.1.3 en hoger), Android-telefoon (2.1 en hoger), iPad of tablet om:

- Uw home cinema te bedienen
- Door een gegevensdisc of USB-opslagapparaat te bladeren
- Inhoud van de apparaten op uw thuisnetwerk streamen en delen

Voordat u begint

- Sluit uw home cinema, mobiele apparaat en andere met DLNA compatibele apparaten aan op hetzelfde thuisnetwerk.
 - Gebruik indien mogelijk een bekabelde verbinding voor een betere videokwaliteit.
- Geef uw home cinema een eigen naam voor in het netwerk (zie 'Geef het netwerk een eigen naam' op pagina 15).
- Download de toepassing **MyRemote** van Philips op uw mobiele apparaat.
 - Zoek voor iPhone of iPad naar de app in de **App Store** (App Store).
 - Zoek voor telefoons of tablets met Android naar de app in **Market** (Market).

Uw home cinema te bedienen

- 1 Open op het mobiele apparaat de toepassing **MyRemote**.
- 2 Selecteer uw home cinema (via de netwerknaam ervan) in het beginscherm.
↳ Onder aan het scherm wordt een browserbalk weergegeven.
 - Als uw home cinema niet wordt gevonden, controleer dan de netwerkaansluiting of raak het tabblad **Devices** op uw mobiele apparaat aan om opnieuw te zoeken.

- 3 Selecteer een van de volgende tabbladen voor meer opties.
- Druk op de knop met de pijl naar links om terug te gaan naar het vorige scherm.

Optie	Actie
App	Naar het beginscherm van uw apparaat terugkeren.
Home	
Media	DISC: naar een bestand op een gegevensdisc bladeren en dit afspelen. USB: naar een bestand op een USB-opslagapparaat bladeren en dit afspelen.
Remote	De afstandsbediening op uw mobiele apparaat openen. Veeg het scherm naar links of rechts om meer knoppen weer te geven. Alleen de relevante knoppen zijn op uw mobiele apparaat ingeschakeld. Bepaalde functies, zoals inschakelen vanuit stand-by en knoppen ingedrukt houden, zijn niet beschikbaar op het mobiele apparaat.

- 4 Volg de instructies op het scherm om een optie te selecteren of het instellen te voltooien.

Multimedia-inhoud streamen (SimplyShare)

Met Philips SimplyShare kunt u uw smartphone gebruiken om multimedia-inhoud (zoals foto's, audio en videobestanden) te streamen en af te spelen via uw home cinema of DNLA-compatibele apparaat in hetzelfde thuisnetwerk.

Voordat u begint

- Installeer een DLNA-compatibele mediaservertoepassing op uw mobiele apparaat, zoals Twonky Media Server.
- Schakel het delen van mediabestanden in. Raadpleeg voor meer informatie de gebruikershandleiding van de mediaserversoftware.

- 1 Start de mediaservertoepassing op het mobiele apparaat. Open op een iPhone of Android-telefoon de toepassing **MyRemote**.
- 2 Selecteer in het menu van uw mobiele apparaat **SimplyShare**.
 - ↳ Uw home cinema en andere apparaten op het thuisnetwerk worden automatisch gedetecteerd en op het scherm weergegeven.
- 3 Selecteer een apparaat in het netwerk.
 - ↳ De mappen op het geselecteerde apparaat worden weergegeven. De namen van mappen kunnen verschillen, afhankelijk van de mediaserver.
 - Als u de mappen niet kunt zien, controleert u of de optie voor het delen van media op het geselecteerde apparaat is ingeschakeld zodat de inhoud beschikbaar is om te delen.
- 4 Selecteer een mediabestand dat u wilt afspelen.
- 5 Selecteer in het menu van uw mobiele apparaat de home cinema om het mediabestand naar uw home cinema te streamen.
 - Bepaalde mediabestanden kunnen vanwege compatibiliteitsproblemen niet worden getoond of afgespeeld. Schakel voor uw home cinema de ondersteunde bestandsindelingen in.
- 6 Gebruik uw mobiele apparaat om het afspelen te bedienen.

Door de PC bladeren met DLNA

U kunt foto-, audio- en videobestanden op een computer of mediaserver via het thuisnetwerk openen en afspelen op uw home cinema.

Voordat u begint

- Installeer een met DLNA compatibele mediaservertoepassing op uw apparaat.

Zorg ervoor dat u een toepassing downloadt die voor u het best werkt.

Bijvoorbeeld:

- Windows Media Player 11 of hoger voor een PC
- Twonky Media Server voor een Mac of PC
- Schakel het delen van mediabestanden in. Voor uw gemak hebben wij de stappen voor de volgende toepassingen bijgevoegd:
 - Windows Media Player 11 (zie 'Microsoft Windows Media Player 11' op pagina 25)
 - Windows Media Player 12 (zie 'Microsoft Windows Media Player 12' op pagina 25)
 - Twonky Media voor Mac (zie 'Macintosh OS X Twonky Media (versie 4.4.2)' op pagina 26)

Opmerking

- Raadpleeg voor extra hulp bij deze toepassingen of andere mediaservers de gebruikershandleiding van de mediaserverssoftware.

Mediaserversoftware instellen

Om het delen van media in te schakelen, stelt u de mediaserversoftware in.

Voordat u begint

- Sluit uw home cinema aan op uw thuisnetwerk. Gebruik indien mogelijk een bekabelde verbinding voor een betere videokwaliteit.
- Sluit de computer en andere DLNA-compatibele apparaten op hetzelfde thuisnetwerk aan.
- Controleer of uw PC-firewall toestaat dat u Windows Media Player-programma's uitvoert (of dat de firewall een uitzondering maakt voor de mediaserversoftware).
- Schakel uw computer en de router in.

Microsoft Windows Media Player 11

- 1 Start Windows Media Player op uw PC.
- 2 Klik op het tabblad **Mediabibliotheek** en selecteer vervolgens **Media delen**.
- 3 De eerste keer dat u **Media delen** op uw PC selecteert, **verschijnt er een pop-upscherf**. Schakel het selectievakje **Mijn mediabestanden delen in** en klik op **OK**.
↳ Het scherm **Media delen** wordt weergegeven.
- 4 Controleer in het scherm **Media delen** of u een apparaat ziet dat als **Onbekend apparaat** is gemarkeerd.
↳ Als u na ongeveer een minuut nog geen onbekend apparaat ziet, controleer dan of de firewall van uw PC de verbinding niet blokkeert.
- 5 Selecteer het onbekende apparaat en klik op **Toestaan**.
↳ Een groen vinkje verschijnt naast het apparaat.
- 6 Standaard deelt Windows Media Player bestanden in deze mappen: **Mijn muziek**, **Mijn afbeeldingen** en **Mijn video's**. Als uw bestanden zich in andere mappen bevinden, selecteer dan **Mediabibliotheek > Aan mediabibliotheek toevoegen**.
↳ Het scherm **Aan mediabibliotheek toevoegen** wordt weergegeven.
 - Selecteer indien nodig **Geavanceerde opties** om een lijst met gecontroleerde mappen weer te geven.
- 7 Selecteer **Mijn mappen en mappen van anderen waar ik toegang tot heb** en klik vervolgens op **Toevoegen**.
- 8 Volg de instructies op het scherm om de andere mappen met uw mediabestanden toe te voegen.

Microsoft Windows Media Player 12

- 1 Start Windows Media Player op uw PC.

- 2 Klik in Windows Media Player op het tabblad **Streamen** en selecteer vervolgens **Mediastreaming inschakelen**.
↳ Het scherm **Opties voor mediastreaming** wordt weergegeven.
- 3 Klik op **Mediastreaming inschakelen**.
↳ U keert terug naar het Windows Media Player-scherf.
- 4 Klik op het tabblad **Streamen** en selecteer **Meer streamingopties**.
↳ Het scherm **Opties voor mediastreaming** wordt weergegeven.
- 5 Controleer of er een mediaprogramma in het scherm **Lokaal netwerk** wordt weergegeven.
↳ Als er geen mediaprogramma wordt weergegeven, controleer dan of de firewall van uw PC de verbinding niet blokkeert.
- 6 Selecteer het mediaprogramma en klik op **Toegestaan**.
↳ Er verschijnt een groene pijl naast het mediaprogramma.
- 7 Standaard deelt Windows Media Player bestanden in deze mappen: **Mijn muziek**, **Mijn afbeeldingen** en **Mijn video's**. Als uw bestanden zich in andere mappen bevinden, klik dan op het tabblad **Organiseren** en selecteer **Bibliotheek beheren > Muziek**.
↳ Het scherm **Locaties voor bibliotheek Muziek** wordt weergegeven.
- 8 Volg de instructies op het scherm om de andere mappen met uw mediabestanden toe te voegen.

Macintosh OS X Twonky Media (versie 4.4.2)

- 1 Ga naar www.twonkymedia.com om de software voor uw Macintosh te kopen of om een gratis versie te downloaden voor een proefperiode van 30 dagen.
- 2 Open Twonky Media op de Macintosh.

- 3 Selecteer **Basic Setup** (Basisinstellingen) en **First Steps** (Eerste stappen) in het scherm TwonkyMediaServer.
↳ Het scherm **First steps** (Eerste stappen) wordt weergegeven.
- 4 Typ een naam voor uw mediaserver en klik op **Save changes** (Wijzigingen opslaan).
- 5 Terug in het scherm Twonky Media selecteert u **Basic Setup** (Basisinstellingen) en **Sharing** (Delen).
↳ Het scherm **Sharing** (delen) wordt weergegeven.
- 6 Blader naar en selecteer de mappen die u wilt delen en selecteer dan **Save Changes** (Wijzigingen opslaan).
↳ Uw Macintosh scant de mappen automatisch opnieuw zodat deze gereed zijn om te worden gedeeld.

Bestanden afspelen vanaf uw PC

Opmerking

- Controleer voordat u multimedia-inhoud vanaf de computer gaat afspelen of de home cinema verbinding heeft met het thuisnetwerk en of de mediaserversoftware goed is ingesteld.

- 1 Druk op **⬆** (Startpagina).
- 2 Selecteer **[PC openen]** en druk vervolgens op **OK**.
↳ Er wordt een browser weergegeven.
- 3 Selecteer een apparaat in het netwerk.
↳ De mappen op het geselecteerde apparaat worden weergegeven. De namen van mappen kunnen verschillen, afhankelijk van de mediaserver.
 - Als u de mappen niet kunt zien, controleert u of de optie voor het delen van media op het geselecteerde apparaat is ingeschakeld zodat de inhoud beschikbaar is om te delen.

- 4 Selecteer een bestand en druk vervolgens op **OK**.
 - Bepaalde mediabestanden kunnen vanwege compatibiliteitsproblemen niet worden afgespeeld. Controleer de bestandsindelingen die door uw home cinema worden ondersteund.
- 5 Druk op de afspelnoppen om de weergave te bedienen (zie 'Afspelnoppen' op pagina 16).

Geluid kiezen

In deze paragraaf wordt besproken hoe u het beste geluid kiest voor uw video of muziek.

- 1 Druk op **⏏**.
- 2 Druk op de **Navigatietoetsen** (links/rechts) voor toegang tot de geluidsopties op het display.

Geluidsopties	Beschrijving
SURROUND	Hiermee kiest u Surround Sound of stereogeluid.
SOUND	Hiermee selecteert u een geluidsmodus.
AUD SYNC	Hiermee wordt het geluid vertraagd om dit overeen te laten komen met het beeld.
AUTO VOL	Plotselinge veranderingen in volume, bijvoorbeeld tijdens TV-reclames, verminderen.

- 3 Selecteer een optie en druk vervolgens op **OK**.
- 4 Druk op **BACK** om af te sluiten.
 - Als u niet binnen een minuut op een knop drukt, wordt het menu automatisch afgesloten.

Surround Sound-modus

Ga helemaal op in het geluid met de Surround Sound-modi.

- 1 Druk opnieuw op **⏏**

- 2 Selecteer **SURROUND** en druk vervolgens op **OK**.
- 3 Druk op de **Navigatietoetsen** (omhoog/omlaag) om een instelling van uw display te selecteren:
 - **AUTO**: Surround Sound gebaseerd op de audiostream.
 - **MULTI-CH**: Traditioneel 5.1-kanaals voor een meer ontspannen bioscoopervaring.
 - **5CH STER**: 5-kanaals stereo voor een stereobron (bijv. CDDA).
 - **STEREO**: tweekanaals stereogeluid. Ideaal voor het luisteren naar muziek.
- 4 Druk op **OK** om te bevestigen.

Geluidsmodus

Selecteer voorgeprogrammeerde geluidsmodi die geschikt zijn voor uw video of muziek.

- 1 Controleer of audiopostprocessing door de luidsprekers is ingeschakeld. (zie 'Luidsprekerinstellingen' op pagina 31)
- 2 Druk op **⏏**.
- 3 Selecteer **SOUND** en druk vervolgens op **OK**.
- 4 Druk op de **Navigatietoetsen** (omhoog/omlaag) om een instelling op het display te selecteren:
 - **AUTO**: kies automatisch een geluidsinstelling gebaseerd op de geluidsstream.
 - **BALANCED**: ervaar het oorspronkelijke geluid van uw films en muziek, zonder toegevoegde geluidseffecten.
 - **POWERFUL**: geniet van spannende videogeluiden, ideaal voor videogames met veel actie of feestjes met harde muziek.
 - **BRIGHT**: verlevendig uw saaie films en muziek met toegevoegde geluidseffecten.
 - **CLEAR**: hoor ieder detail in uw muziek en duidelijke stemmen in uw films.

- **WARM:** geniet van gesproken woord en zang.
- **PERSONAL:** creëer een persoonlijk geluid op basis van uw voorkeuren.

5 Druk op **OK** om te bevestigen.

Equalizer

Wijzig de instellingen van de home cinema voor hoge tonen (treble), middentonen (mid) of lage tonen (bas).

- 1** Druk op **≡**.
- 2** Selecteer **SOUND > PERSONAL** en druk op **Navigatietoetsen** (rechts).
- 3** Druk op de **Navigatietoetsen** (omhoog/omlaag) om lage, midden- of hoge frequenties te veranderen.
- 4** Druk op **OK** om te bevestigen.

Automatisch volume



Schakel automatisch volume in om plotselinge veranderingen in volume te verminderen, bijvoorbeeld tijdens TV-reclames.

- 1** Druk op **≡**.
- 2** Selecteer **AUTO VOL** en druk vervolgens op **OK**.
- 3** Druk op de **Navigatietoetsen** (omhoog/omlaag) om **ON** of **OFF** te selecteren.
- 4** Druk op **OK** om te bevestigen.


5 Instellingen wijzigen

De home cinema-instellingen zijn al ingesteld voor optimale prestaties. Tenzij u een reden hebt om een instelling te veranderen, raden wij aan de standaardinstellingen te behouden.

Opmerking

- Instellingen die grijs worden weergegeven, kunt u niet wijzigen.
- Druk op  **BACK** om terug te gaan naar het vorige menu. Als u het menu wilt afsluiten, drukt u op  (**Startpagina**).

Taalinstellingen

- 1 Druk op  (**Startpagina**).
- 2 Selecteer [**Configuratie**] en druk vervolgens op **OK**.
- 3 Selecteer [**Voorkeur**] en druk vervolgens op **OK**.
- 4 Druk op de **Navigatietoetsen** en **OK** om te selecteren en te wijzigen:
 - [**Menutaal**]: hiermee selecteert u een schermtaal in het menu.
 - [**Audio**]: hiermee selecteert u een audiotaal voor discs.
 - [**Ondertiteling**]: hiermee selecteert u een ondertitelingstaal voor discs.
 - [**Discmenu**]: hiermee selecteert u een menutaal voor discs.

Opmerking

- Als de gewenste taal niet beschikbaar is op de disc, selecteert u [**Overig**] in de lijst en voert u de viercijferige taalcode in. Deze vindt u achter in deze gebruikershandleiding (zie 'Taalcode' op pagina 44).
- Als u een taal selecteert die niet beschikbaar is op een disc, wordt de standaardtaal van de disc door de home cinema gebruikt.

Beeld- en video-instellingen

- 1 Druk op  (**Startpagina**).
- 2 Selecteer [**Configuratie**] en druk vervolgens op **OK**.
- 3 Selecteer [**Video**] en druk vervolgens op **OK**.
- 4 Druk op de **Navigatietoetsen** en **OK** om te selecteren en te wijzigen:
 - [**Tv type**]: als de video niet juist wordt weergegeven, selecteert u een TV-type (kleurensysteem).
 - [**TV-scherm**]: hiermee selecteert u een weergaveformaat dat op het TV-scherm past.
 - [**HDMI-video**]: hiermee selecteert u de resolutie van het videosignaal dat via **HDMI OUT (ARC)** op uw home cinema wordt uitgevoerd. Als u de geselecteerde resolutie wilt gebruiken, controleer dan of uw TV deze ondersteunt.
 - [**HDMI Deep Color**]: creëer de natuurlijke wereld op uw TV-scherm, met levendige beelden en een miljard kleuren. Uw home cinema moet met een HDMI-kabel op een TV met Deep Color worden aangesloten.
 - [**Beeldinstellingen**]: hiermee selecteert u vooraf gedefinieerde kleurinstellingen voor de weergave van video's.
 - [**3D-video bekijken**]: hiermee stelt u HDMI-video in voor 3D- of 2D-beelden.

Opmerking

- Controleer of de TV de nieuwe instellingen ondersteunt voordat u de instelling wijzigt.

Audio-instellingen

- 1 Druk op **⬆** (Startpagina).
- 2 Selecteer **[Configuratie]** en druk vervolgens op **OK**.
- 3 Selecteer **[Audio]** en druk vervolgens op **OK**.
- 4 Druk op de **Navigatietoetsen** en **OK** om te selecteren en te wijzigen:
 - **[Nachtmodus]**: als u stil wilt luisteren, kunt u het volume van harde geluiden op uw home cinema verlagen. Nachtmodus is alleen beschikbaar bij DVD'S en Blu-ray Discs met Dolby Digital-, Dolby Digital Plus- en Dolby TrueHD-soundtracks.
 - **[HDMI-audio]**: hiermee selecteert u de uitvoer van HDMI-audio van uw TV of schakelt u de uitvoer van HDMI-audio van de TV uit.
 - **[Luidsprekerinstellingen]**: hiermee worden de luidsprekers ingesteld voor de beste Surround Sound-ervaring.
 - **[Standaardgeluidsinstell.]**: herstel de equalizerinstellingen van alle geluidsmodi naar de standaardwaarden.

Kinderslotinstellingen

- 1 Druk op **⬆** (Startpagina).
- 2 Selecteer **[Configuratie]** en druk vervolgens op **OK**.
- 3 Selecteer **[Voorkeur]** en druk vervolgens op **OK**.

- 4 Druk op de **Navigatietoetsen** en **OK** om te selecteren en te wijzigen:
 - **[Wachtwoord wijzigen]**: hiermee stelt u het wachtwoord voor het kinderslot in of wijzigt u dit. Als u geen wachtwoord hebt ingesteld of als u uw wachtwoord bent vergeten, voer dan **0000** in.
 - **[Oudercontrole]**: hiermee beperkt u de toegang tot discs met een leeftjidsclassificering. Als u alle discs wilt afspelen, ongeacht de leeftjidsclassificering, selecteer dan **8** of **[Uit]**.

Display-instellingen

- 1 Druk op **⬆** (Startpagina).
- 2 Selecteer **[Configuratie]** en druk vervolgens op **OK**.
- 3 Selecteer **[Voorkeur]** en druk vervolgens op **OK**.
- 4 Druk op de **Navigatietoetsen** en **OK** om te selecteren en te wijzigen:
 - **[Ondertitels automatisch verschuiven]**: hiermee schakelt u het automatisch positioneren van ondertitels in of uit op TV's die deze functie ondersteunen.
 - **[Display]**: hiermee stelt u de helderheid van het display van het voorpaneel op de home cinema in.
 - **[VCD PBC]**: hiermee schakelt u menunavigatie in of uit voor VCD- en SVCD-discs met Playback Control-functie.

Energiebesparende instellingen

- 1 Druk op **▲** (Startpagina).
- 2 Selecteer **[Configuratie]** en druk vervolgens op **OK**.
- 3 Selecteer **[Voorkeur]** en druk vervolgens op **OK**.
- 4 Druk op de **Navigatietoetsen** en **OK** om te selecteren en te wijzigen:
 - **[Schermbeveiliging]**: hiermee schakelt u de screensaver op de home cinema in wanneer er gedurende 10 minuten geen activiteit is.
 - **[Automatisch stand-by]**: hiermee schakelt de home cinema over op de stand-by-modus wanneer er gedurende 30 minuten geen activiteit is. Deze timer werkt alleen wanneer het afspelen van een disc of USB-apparaat is gepauzeerd of gestopt.
 - **[Sleeptimer]**: hiermee stelt u de duur van de sleeptimer in, zodat de home cinema naar stand-by overschakelt na de opgegeven tijdsduur.



- Schakel audiopostprocessing in voordat u een voorgeprogrammeerde geluidsmodus kiest. (zie 'Geluidsmodus' op pagina 27)

Standaardinstellingen herstellen

- 1 Druk op **▲** (Startpagina).
- 2 Selecteer **[Configuratie]** en druk vervolgens op **OK**.
- 3 Selecteer **[Geavanceerd]** > **[Standaardwaarden herstellen]** en druk vervolgens op **OK**.
- 4 Selecteer **[OK]** en druk op **OK** om te bevestigen.
 - ↳ De standaardinstellingen van de home cinema worden opnieuw ingesteld, met uitzondering van bepaalde instellingen zoals het kinderslot en de DivX VOD-registratiecode.

Luidsprekerinstellingen

- 1 Druk op **▲** (Startpagina).
- 2 Selecteer **[Configuratie]** en druk vervolgens op **OK**.
- 3 Selecteer **[Geavanceerd]** en druk vervolgens op **OK**.
- 4 Druk op de **Navigatietoetsen** en **OK** om te selecteren en te wijzigen:
 - **[Beter geluid]**: selecteer **[Aan]** om audiopostprocessing door de luidspreker in te schakelen en schakel karaoke-instellingen in (als uw apparaat karaoke ondersteunt). Als u de oorspronkelijke audio van de disc wilt afspelen, selecteer dan **[Uit]**.

6 Software bijwerken

Philips werkt continu aan de verbetering van zijn producten. Om de beste functies en ondersteuning te ontvangen, werkt u uw home cinema bij met de laatste software.

Vergelijk de versie van uw huidige software met de nieuwste versie op www.philips.com/support. Als de huidige versie lager is dan de nieuwste versie die verkrijgbaar is op de ondersteuningswebsite van Philips, voer dan een upgrade van uw home cinema uit met de nieuwste software.

! Let op

- Installeer geen oudere softwareversie dan de huidige versie op het apparaat. Philips is niet aansprakelijk voor problemen veroorzaakt door verouderde software.

De softwareversie controleren

Controleer de versie van de huidige software die op uw home cinema is geïnstalleerd.

- 1 Druk op **⬆** (Startpagina).
- 2 Selecteer **[Configuratie]** en druk vervolgens op **OK**.
- 3 Selecteer **[Geavanceerd]** > **[Versie-informatie]**.
↳ De softwareversie wordt weergegeven.

De software bijwerken via USB

Wat hebt u nodig

- Een USB-stick die FAT- of NTFS-geformatteerd is en ten minste 256 MB geheugenruimte heeft. Gebruik geen USB harde schijf.
- Een computer met internettoegang.
- Een archiveringsprogramma dat het .zip-bestandsformaat ondersteunt.


Stap 1: de meest recente software downloaden

- 1 Sluit een USB-stick aan op uw computer.
- 2 Ga met uw webbrowser naar www.philips.com/support.
- 3 Zoek uw product op de ondersteuningswebsite van Philips en zoek vervolgens de **Software en drivers**.
↳ De software-update is verkrijgbaar als zip-bestand.
- 4 Sla het zip-bestand op in de hoofddirectory van uw USB-stick.
- 5 Gebruik het archiefprogramma om het software-updatebestand in de hoofdmap uit te pakken.
↳ De bestanden worden uitgepakt in de map **UPG_ALL** van uw USB-stick.
- 6 Verwijder de USB-stick uit de computer.

Stap 2: de software bijwerken


Let op

- Schakel de home cinema niet uit en verwijder de USB-stick niet tijdens de update.

- 1 Plaats de USB-stick met het gedownloadde bestand in uw home cinema.
 - Controleer of het discstation gesloten is en of er geen disc in zit.
- 2 Druk op  (Startpagina).
- 3 Selecteer **[Configuratie]** en druk vervolgens op **OK**.
- 4 Selecteer **[Geavanceerd]** > **[Software-update]** > **[USB]**.
- 5 Volg de instructies op het scherm om de update te starten.
 - ↳ Het bijwerkproces is na ongeveer 5 minuten voltooid.

- 5 Volg de instructies op het scherm om de update te starten.
 - ↳ Het bijwerkproces is na ongeveer 5 minuten voltooid.
 - ↳ Zodra de handleiding is bijgewerkt, schakelt de home cinema automatisch uit en weer in. Als dat niet het geval is, koppelt u het netsnoer enkele seconden los en sluit u het daarna weer aan.

Software via internet bijwerken

- 1 Sluit uw home cinema aan op een thuisnetwerk met snel internet (zie 'Een thuisnetwerk opzetten en instellen' op pagina 13).
- 2 Druk op  (Startpagina).
- 3 Selecteer **[Configuratie]** en druk vervolgens op **OK**.
- 4 Selecteer **[Geavanceerd]** > **[Software-update]** > **[Netwerk]**.
 - ↳ Als upgrademedia worden gevonden, wordt u gevraagd of u de update wilt starten of annuleren.
 - ↳ Het downloaden van het upgradebestand kan lang duren. Dit hangt af van de kwaliteit van uw thuisnetwerk.

7 Productspecificaties

Opmerking

- Specificaties en ontwerp kunnen zonder kennisgeving vooraf worden gewijzigd.

Regiocodes

Op het typeplaatje op de achterzijde of onderkant van de home cinema ziet u welke regio wordt ondersteund.

Land	DVD	BD
Europa, Verenigd Koninkrijk	 	
Azië (Oceanië), Taiwan, Korea	 	
Latijns-Amerika	 	
Australië, Nieuw-Zeeland	 	
Rusland, India	 	
China	 	

Media-indelingen

- AVCHD, BD, BD-R/BD-RE, BD-Video, DVD-Video, DVD+R/+RW, DVD-R/-RW, DVD+R/-R DL, CD-R/CD-RW, audio-CD, video-CD/SVCD, afbeeldingsbestanden, MP3-media, WMA-media, DivX Plus HD-media, USB-opslagapparaat

Bestandsindelingen

- Audio:
 - .aac, .mka, .mp3, .wma, .wav, .mp4, .m4a, .flac, .ogg
 - .ra (alleen beschikbaar in Azië (Oceanië) en China)
- Video:
 - .avi, .divx, .mp4, .m4v, .mkv, .asf, .wmv, .m2ts, .mpg, .mpeg, .flv, .3gp
 - .rmvb, .rm, .rv (alleen beschikbaar in Azië Pacific en China)
- Foto: .jpg, .jpeg, .jpe, .gif, .png

Bluetooth

- Bluetooth-profielen: A2DP
- Bluetooth-versie: 2.1 + EDR

Audio-indelingen

Uw home cinema ondersteunt de volgende audiobestanden.

(.ra-bestanden worden alleen in Azië (Oceanië) en China ondersteund)

Extensie	Bak	Audiocodec	Bitsnelheid
.mp3	MP3	MP3	Max. 320 kbps
.wma	ASF	WMA	Max. 192 kbps
.aac	AAC	AAC, HE-AAC	Max. 192 kbps
.wav	WAV	PCM	27,648 Mbps
.m4a	MKV	AAC	192 kbps
.mka	MKA	PCM	27,648 Mbps
		Dolby Digital	640 kbps
		DTS-kern	1,54 Mbps
		MPEG	912 kbps
		MP3	Max. 320 kbps
		WMA	Max. 192 kbps
		AAC, HE-AAC	Max. 192 kbps

Extensie	Bak	Audiocodec	Bitsnelheid
.ra	RM	AAC, HE-AAC	Max. 192 kbps
		Cook	96.469 bps
.flac	FLAC	FLAC	Max. 24 bps
.ogg	OGG	Vorbis	Variabele bitsnelheid, maximale blokgrootte 4096
		MP3	Max. 320 kbps

Videoformaten

Als u een High Definition-TV hebt, kunt u op uw home cinema videobestanden met de volgende specificaties afspelen:

- Resolutie: 1920 x 1080 pixels bij
- Framesnelheid: 6~ 30 frames per seconde.

.avi-bestanden in AVI-indeling

Audiocodec	Videocodec	Bitsnelheid
PCM, Dolby Digital, DTS-kern, MP3, WMA	DivX 3.11, DivX 4.x, DivX 5.x, DivX 6.x	Max. 10 Mbps
	MPEG 1, MPEG 2	40 Mbps
	MPEG 4 SP/ASP	38,4 Mbps
	H.264/AVC tot HiP@4.2	25 Mbps
	WMV9	45 Mbps

.divx-bestanden in AVI-indeling

Audiocodec	Videocodec	Bitsnelheid
PCM, Dolby Digital, MP3, WMA	DivX 3.11, DivX 4.x, DivX 5.x, DivX 6.x	Max. 10 Mbps

.mp4- of .m4v-bestanden in MP4-indeling

Audiocodec	Videocodec	Bitsnelheid
Dolby Digital, MPEG, MP3, AAC, HE-AAC, DD+	MPEG 1, MPEG 2	40 Mbps
	MPEG 4 ASP	38,4 Mbps
	H.264/AVC HiP@4.2	25 Mbps

.mkv-bestanden in MKV-indeling

Audiocodec	Videocodec	Bitsnelheid
PCM, Dolby Digital, DTS-kern, MPEG, MP3, WMA, AAC, HE-AAC, DD+	DivX Plus HD	30 Mbps
	MPEG 1, MPEG 2	40 Mbps
	MPEG 4 ASP	38,4 Mbps
	H.264/AVC HiP@4.2	25 Mbps
	WMV9	45 Mbps

.m2ts-bestanden in MKV-container

Audiocodec	Videocodec	Bitsnelheid
PCM, Dolby Digital, DTS-kern, MPEG, MP3, WMA, AAC, HE-AAC, DD+	MPEG 1, MPEG 2	40 Mbps
	MPEG 4 ASP	38,4 Mbps
	H.264/AVC HiP@4.2	25 Mbps
	WMV9	45 Mbps

.asf- en .wmv-bestanden in ASF-bestand

Audiocodec	Videocodec	Bitsnelheid
Dolby Digital, MP3, WMA, DD+	MPEG 4 ASP	38,4 Mbps

Audiocodec	Videocodec	Bitsnelheid
	H.264/AVC HiP@4.2	25 Mbps
	WMV9	45 Mbps

.mpg- en .mpeg-bestanden in PS-bestand

Audiocodec	Videocodec	Bitsnelheid
PCM, DTS core, MPEG, MP3	MPEG 1, MPEG 2	40 Mbps

.flv-bestanden in FLV-container

Audiocodec	Videocodec	Bitsnelheid
MP3, AAC	H.264/AVC tot HiP@4.2	25 Mbps
	H.263	38,4 Mbps

.3gp-bestanden in 3GP-container

Audiocodec	Videocodec	Bitsnelheid
AAC, HE- AAC	MPEG 4 ASP	38,4 Mbps
	H.264/AVC tot HiP@4.2	25 Mbps max.

.rm-, .rv- en .rmvb-bestanden in RM-container (alleen beschikbaar in Azië Pacific en China)

Audiocodec	Videocodec	Bitsnelheid
AAC, COOK	RV30, RV40	40 Mbps

Versterker

- Totaal uitgangsvermogen: 1000 W RMS (30% THD)
- Frequentierespons: 20 Hz - 20 kHz / ± 3 dB
- Signaal-ruisverhouding: > 65 dB (CCIR) / (Klasse A)
- Invoerspecificaties:
 - AUX: 2 V
 - AUDIO IN: 1 V

Video

- Signaalsysteem: PAL/NTSC
- HDMI-uitgang: 480i/576i, 480p/576p, 720p, 1080i, 1080p, 1080p24

Audio

- S/PDIF digitale audio-ingang:
 - Coaxiaal: IEC 60958-3
 - Optisch: TOSLINK
- Samplingfrequentie:
 - MP3: 32 kHz, 44,1 kHz, 48 kHz
 - WMA: 44,1 kHz, 48 kHz
- Constante bitsnelheid:
 - MP3: 32 kbps - 320 kbps
 - WMA: 48 kbps - 192 kbps

Radio

- Frequentiebereik:
 - Europa/Rusland/China: FM 87,5 - 108 MHz (50 kHz)
 - Azië Pacific/Latijns-Amerika: FM 87,5 - 108 MHz (50/100 kHz)
- Signaal-ruisverhouding: FM 50 dB
- Frequentierespons: FM 180 Hz - 12,5 kHz / ± 3 dB

USB

- Compatibiliteit: snelle USB (2.0)
- Klasseondersteuning: USB MSC (Mass Storage Class)
- Bestandssysteem: FAT16, FAT32, NTFS
- USB-aansluiting:
 - Voorpaneel: 5 V \Rightarrow , 1 A
 - Achterpaneel: 5V \Rightarrow , 500 mA

Apparaat

- Voeding:
 - Europa/China: 220 - 240 V \sim , 50 Hz
 - Latijns-Amerika/Azië Pacific: 110 - 127 V/220 - 240 V \sim , 50 - 60 Hz
 - Rusland/India: 220 - 240 V \sim , 50 Hz
- Energieverbruik: 160 W

- Stroomverbruik in stand-by: ≤ 0,5 W
- Afmetingen (b x h x d):
435 x 58 x 280 mm
- Gewicht: 2,66 kg

Subwoofer

- Uitgangsvermogen: 166 W RMS (30% THD)
- Impedantie: 4 ohm
- Luidsprekerdrivers: 165mm-woofer (6,5 inch)
- Afmetingen (b x h x d):
228,8 x 293 x 310 mm
- Gewicht: 4 kg
- Kabellengte: 3 m

Luidsprekers

Middenluidspreker:

- Uitgangsvermogen: 166 W RMS (30% THD)
- Luidsprekerimpedantie: 4 ohm
- Luidsprekerdrivers: 1 x 78 mm (3 inch) met volledig bereik
- Afmetingen (b x h x d): 314,2 x 111,04 x 83 mm
- Gewicht: 1 kg
- Kabellengte: 2 m

Voor-/achterluidspreker:

- Uitgangsvermogen: 4 x 166 W RMS (30% THD)
- Luidsprekerimpedantie: 4 ohm
- Luidsprekerdrivers: 1 x 78 mm (3 inch) met volledig bereik
- Afmetingen (b x h x d):
 - **HTB5510:** 100,17 x 227,7 x 130,33 mm (voor); 100,17 x 191,4 x 125,3 mm (achter)
 - **HTB5540:** 250 x 1179,1 x 250 mm (voor); 100,17 x 191,4 x 125,3 mm (achter)
 - **HTB5570:** 250 x 1179,1 x 250 mm (voor/achter)

- Gewicht:
 - **HTB5510:** 0,63 kg per stuk (voor); 0,60 kg per stuk (achter)
 - **HTB5540:** 3,64 kg per stuk (voor); 0,61 kg per stuk (achter)
 - **HTB5570:** 2,18 kg per stuk (voor); 2,21 kg per stuk (achter)
- Kabellengte (voor):
 - **HTB5510:** 3 m (voor); 10 m (achter)
 - **HTB5540:** 4 m (voor); 10 m (achter)
 - **HTB5570:** 4 m (voor); 11 m (achter)

Batterijen van de afstandsbediening

- 2 x AAA-R03-1,5V

Laser

- Lasertype (diode): InGaN/AlGaIn (BD), AlGaInP (DVD/CD)
- Golfengte: 405 +7 nm/-7 nm (BD), 655 +10 nm/-10 nm (DVD), 790 +10 nm/-20 nm (CD)
- Uitgangsvermogen (maximaal vermogen): 20 mW (BD), 6 mW (DVD), 7 mW (CD)

8 Problemen oplossen



Waarschuwing

- Risico op elektrische schok. Verwijder de behuizing van het apparaat nooit.

Probeer het apparaat nooit zelf te repareren. Hierdoor wordt de garantie ongeldig. Als u problemen hebt bij het gebruik van dit product, controleer dan het volgende voordat u om service vraagt. Als het probleem zich nog steeds voordoet, gaat u voor ondersteuning naar www.philips.com/support.

Apparaat

De knoppen van de home cinema werken niet.

- Haal de stekker van de home cinema enkele minuten uit het stopcontact en steek de stekker er weer in.
- Zorg ervoor dat de aanraakknoppen niet in contact staan met geleidende materialen zoals water, metaal enz.

Beeld

Geen beeld.

- Controleer of de TV naar de juiste bron voor de home cinema is geschakeld.

Geen beeld op een TV die is aangesloten via HDMI.

- Gebruik een High Speed HDMI-kabel om de home cinema en de TV te verbinden. Sommige standaard HDMI-kabels hebben mogelijk tot gevolg dat sommige beelden, 3D-video en Deep Color niet goed worden weergegeven.
- Controleer of de HDMI-kabel niet defect is. Als de kabel defect is, vervang deze dan door een nieuwe kabel.

- Druk op **↑** (**Startpagina**) en dan op **731** op de afstandsbediening om de standaardbeeldresolutie te herstellen.
- Wijzig de instelling voor HDMI-video of wacht 10 seconden zodat het apparaat zich automatisch herstelt (zie 'Beeld- en video-instellingen' op pagina 29).

Disc speelt geen High Definition-video af.

- Controleer of de disc High Definition-video bevat.
- Controleer of de TV High Definition-video ondersteunt.
- Gebruik een HDMI-kabel voor de aansluiting op de TV.

Geluid

Geen geluid uit home cinema-luidsprekers.

- Sluit de audiokabel van uw home cinema aan op uw TV of andere apparaten. U hebt echter geen afzonderlijke audioaansluiting nodig als:
 - de home cinema en TV via een **HDMI ARC**-aansluiting zijn verbonden, of
 - er een apparaat is aangesloten op de **HDMI IN**-aansluiting op uw home cinema.
- Stel het geluid in voor het verbonden apparaat.
- Herstel de fabriekinstellingen van uw home cinema en schakel deze vervolgens uit en weer in.
- Druk op uw home cinema herhaaldelijk op **SOURCE** om de juiste audio-ingang te selecteren.

Vervormd geluid of echo.

- Als u audio van de TV via de home cinema afspeelt, controleer dan of het geluid van de TV gedempt is.

Beeld en geluid zijn niet synchroon.

- 1) Druk op **III**.
- 2) Druk op de **Navigatietoetsen** (links/rechts) om **AUD SYNC** te selecteren en druk vervolgens op **OK**.
- 3) Druk op de **Navigatietoetsen** (omhoog/omlaag) om het geluid met het beeld te synchroniseren.

Afspelen

Er kan geen disc worden afgespeeld.

- Reinig de disc.
- Controleer of de home cinema het type disc ondersteunt (zie 'Media-indelingen' op pagina 34).
- Controleer of de home cinema de regiocode van de disc ondersteunt (zie 'Regiocodes' op pagina 34).
- Controleer bij DVD±RW's of DVD±R's of deze zijn gefinaliseerd.

Er kan geen DivX-bestand worden afgespeeld.

- Controleer of het DivX-bestand met de DivX-encoder is gecodeerd in 'Home Cinema Profile'.
- Zorg ervoor dat het DivX-bestand volledig is.

DivX wordt niet goed weergegeven.

- Zorg ervoor dat de naam van het ondertitelingsbestand overeenkomt met de naam van de film (zie 'Ondertiteling' op pagina 19).
- Selecteer de juiste tekenset:
 - 1) Druk op **OPTIONS**.
 - 2) Selecteer [**Tekenset**].
 - 3) Selecteer de ondersteunde tekenset.
 - 4) Druk op **OK**.

De inhoud van een USB-opslagapparaat kan niet worden gelezen.

- Zorg ervoor dat de indeling van het USB-opslagapparaat compatibel is met de home cinema.
- Zorg ervoor dat het bestandssysteem op het USB-opslagapparaat wordt ondersteund door de home cinema.

Het symbool voor 'Geen invoer' of 'x' wordt op de TV weergegeven.

- De bewerking is niet mogelijk.

EasyLink werkt niet.

- Controleer of de home cinema is aangesloten op een EasyLink-TV van Philips en of de EasyLink-optie is ingeschakeld (zie

'EasyLink (HDMI-CE-bediening) instellen' op pagina 12).

- De naam van de HDMI CEC van de TV kan per fabrikant verschillen. Raadpleeg de gebruikershandleiding van de TV om te zien hoe deze moet worden ingeschakeld.

Wanneer u de TV inschakelt, schakelt de home cinema automatisch in.

- Dit is normaal wanneer u gebruikmaakt van Philips EasyLink (HDMI-CEC). Als u uw home cinema onafhankelijk wilt gebruiken, dient u EasyLink uit te schakelen.

Ik heb geen toegang tot BD-Live-functies.

- Controleer of de home cinema is aangesloten op het netwerk. Gebruik een bekabelde netwerkverbinding (zie 'Het bekabelde netwerk instellen' op pagina 14) of draadloze netwerkverbinding (zie 'Het draadloze netwerk instellen' op pagina 14).
- Controleer of het netwerk is ingesteld. Gebruik een bekabelde netwerkinstallatie (zie 'Het bekabelde netwerk instellen' op pagina 14) of draadloze netwerkinstallatie (zie 'Het draadloze netwerk instellen' op pagina 14).
- Controleer of de Blu-ray Disc BD-Live-functies ondersteunt.
- Wis de geheugenopslag (zie 'BD-Live op Blu-ray' op pagina 18).

Mijn 3D-video wordt in 2D weergegeven.

- Controleer of uw home cinema via een HDMI-kabel is aangesloten op een 3D-TV.
- Controleer of de disc een Blu-ray 3D Disc is en of de optie voor Blu-ray 3D-video is ingeschakeld (zie 'BD-Live op Blu-ray' op pagina 18).

Het TV-scherm is zwart wanneer u een Blu-ray 3D-video of een tegen kopiëren beveiligde DivX-video afspeelt.

- Controleer of de home cinema via een HDMI-kabel is aangesloten.
- Schakel de TV over naar de correcte HDMI-bron.

Bluetooth

Een apparaat kan geen verbinding maken met de home cinema.

- Het apparaat biedt geen ondersteuning voor de compatibele profielen die door de home cinema worden vereist.
- De Bluetooth-functie van het apparaat is niet ingeschakeld. Zie de handleiding van het apparaat voor informatie over het inschakelen van deze functie.
- Het apparaat is niet correct verbonden. Maak verbinding met het apparaat. (zie 'Audio afspelen via Bluetooth' op pagina 18)
- De home cinema is al aangesloten op een ander Bluetooth-apparaat. Verbreek de verbinding met het verbonden apparaat en probeer het opnieuw.

De afspeelkwaliteit van een aangesloten Bluetooth-apparaat is slecht.

- De Bluetooth-ontvangst is slecht. Plaats het apparaat dichterbij de home cinema of verwijder obstakels tussen het apparaat en de home cinema.

De verbinding met het aangesloten apparaat wordt voortdurend in- en uitgeschakeld.

- De Bluetooth-ontvangst is slecht. Plaats het apparaat dichterbij de home cinema of verwijder obstakels tussen het apparaat en de home cinema.
- Schakel de Wi-Fi-functie op het Bluetooth-apparaat uit om interferentie te vermijden.
- Bij sommige apparaten wordt de Bluetooth-verbinding automatisch uitgeschakeld om energie te besparen. Dit betekent niet dat er zich een storing in de home cinema voordoet.

Netwerk

Het draadloze netwerk wordt gestoord of kan niet worden gevonden.

- Controleer of het draadloze netwerk niet wordt gestoord door magnetrons, DECT-telefoons of andere WiFi-apparaten in de buurt.
- Plaats de draadloze router en de home cinema binnen vijf meter afstand van elkaar.
- Als het draadloze netwerk niet goed werkt, probeer dan een bekabelde netwerkinstallatie (zie 'Het bekabelde netwerk instellen' op pagina 14).

9 Kennisgeving

Dit gedeelte bevat wettelijke kennisgevingen en berichten betreffende handelsmerken.

Copyright



Be responsible
Respect copyrights

In dit product is technologie voor kopieerbeveiliging verwerkt die beschermd wordt door Amerikaanse octrooien en andere intellectuele eigendomsrechten van Rovi Corporation. Het is verboden het apparaat te decompileren of te demonteren. Dit product bevat eigendoms technologie onder vergunning van Verance Corporation en is beschermd door het Amerikaanse Patent 7.369.677 en andere patenten die in de VS en de rest van de wereld afgegeven en in aanvraag zijn, alsook door auteursrechten en handelsgeheimen voor bepaalde aspecten van dit soort technologie. Cinavia is een handelsmerk van Verance Corporation. Auteursrecht 2004-2010 Verance Corporation. Alle rechten voorbehouden door Verance. Nabouwen of demontage is verboden.

Mededeling van Cinavia

Dit product maakt gebruik van Cinavia technologie om het gebruik van onbevoegde kopieën van een aantal voor de handel gemaakte films en video's en hun soundtracks te beperken. Wanneer verboden gebruik van een onbevoegde kopie ontdekt wordt, verschijnt er een bericht en wordt het afspelen of kopiëren onderbroken.

Meer informatie over Cinavia technologie is verkrijgbaar bij het Cinavia Online Klanteninformatiecentrum op <http://www.cinavia.com>. Indien u aanvullende informatie over Cinavia per post wenst te ontvangen,

stuur dan een briefkaart met uw postadres aan: Cinavia Consumer Information Center, P.O. Box 86851, San Diego, CA, 92138, USA.

Open source-software

Open source-software

U kunt bij Philips Electronics Hong Kong Ltd. een kopie van de volledige versie van de bijbehorende broncode aanvragen voor de met copyright beschermde open source-softwarepakketten die in dit apparaat zijn gebruikt en waarvoor dit wordt aangevraagd op grond van de respectievelijke licenties. Dit aanbod is geldig tot drie jaar na aankoop van het apparaat voor iedereen die deze informatie ontvangt. Neem voor de broncode contact op met Philips via open.source@philips.com. Als u liever niet via e-mail contact opneemt of als u binnen een week geen ontvangstbevestiging hebt gekregen van uw e-mail naar dit e-mailadres, kunt u schriftelijk contact opnemen via "Open Source Team, Philips Intellectual Property & Standards, P.O. Box 220, 5600 AE Eindhoven." Als u geen ontvangstbevestiging van uw brief krijgt, kunt u een e-mail sturen naar het bovenstaande e-mailadres.

Compliance

CE 0560

Dit product voldoet aan de vereisten met betrekking tot radiostoring van de Europese Unie.

Philips Consumer Lifestyle verklaart hierbij dat dit product voldoet aan de essentiële vereisten en andere relevante bepalingen van richtlijn 1999/5/EG.

Een exemplaar van de EG-conformiteitsverklaring vindt u in de PDF-

versie (Portable Document Format) van de gebruikershandleiding op www.philips.com/support.

Handelsmerken



"Blu-ray 3D TM" en het "Blu-ray 3D TM"-logo zijn handelsmerken van Blu-ray Disc Association.



'DVD Video' is een handelsmerk van DVD Format/Logo Licensing Corporation.



Java en alle andere Java-handelsmerken en -logo's zijn handelsmerken of gedeponeerde handelsmerken van Sun Microsystems, Inc. in de Verenigde Staten en/of andere landen.



Geproduceerd onder licentie van de volgende octrooinummers uit Verenigde Staten:

5,956,674; 5,974,380; 6,226,616; 6,487,535; 7,392,195; 7,272,567; 7,333,929; 7,212,872 en andere uitgegeven octrooien of octrooien in behandeling in de Verenigde Staten en de rest van de wereld. DTS-HD, het symbool, en DTS-HD en het symbool zijn samen gedeponeerde handelsmerken en DTS-HD Master Audio | Essential is een handelsmerk van DTS, Inc. Software inbegrepen. © DTS, Inc. Alle rechten voorbehouden.



Geproduceerd onder licentie van Dolby Laboratories. Dolby, Pro Logic en het dubbel-D-symbool zijn handelsmerken van Dolby Laboratories.



DivX [®], DivX Certified [®], DivX Plus [®] HD en bijbehorende logo's zijn handelsmerken van Rovi Corporation of haar dochterondernemingen en worden onder licentie gebruikt.

INFORMATIE OVER DIVX VIDEO: DivX [®] is een digitale video-indeling die door DivX, LLC, is ontwikkeld, een dochteronderneming van Rovi Corporation. Dit is een officieel DivX Certified [®] -apparaat dat DivX-video's kan afspelen. Ga naar divx.com voor meer informatie en softwareprogramma's waarmee u uw bestanden kunt omzetten naar DivX-video's.

INFORMATIE OVER DIVX VIDEO-ON-DEMAND: dit DivX-gecertificeerde [®] -apparaat moet zijn geregistreerd om aangeschafte DivX VOD-films (Video-on-demand) te kunnen afspelen. Zoek het gedeelte over DivX VOD op in het instellingenmenu van uw apparaat om de registratiecode te krijgen. Ga naar vod.divx.com voor meer informatie over hoe u de registratie voltooit.

DivX Certified [®] om DivX [®] - en DivX Plus [®] HD-video (H.264/MKV) tot 1080p HD af te spelen, inclusief premiuminhoud.



De termen HDMI en HDMI High-Definition Multimedia Interface en het HDMI-logo zijn handelsmerken of geregistreerde handelsmerken van HDMI Licensing LLC in de Verenigde Staten en andere landen.



Het woordmerk en de logo's van [®] Bluetooth zijn gedeponeerde handelsmerken van Bluetooth SIG, Inc. en het gebruik daarvan door Philips is onder licentie. Andere handelsmerken en merknamen zijn het eigendom van de respectieve eigenaren.



10 Taalcode

Abkhazian	6566	Inupiaq	7375	Pushto	8083
Afar	6565	Irish	7165	Russian	8285
Afrikaans	6570	Íslenska	7383	Quechua	8185
Amharic	6577	Italiano	7384	Raeto-Romance	8277
Arabic	6582	Ivrit	7269	Romanian	8279
Armenian	7289	Japanese	7465	Rundi	8278
Assamese	6583	Javanese	7486	Samoan	8377
Avestan	6569	Kalaallisut	7576	Sango	8371
Aymara	6589	Kannada	7578	Sanskrit	8365
Azerhijani	6590	Kashmiri	7583	Sardinian	8367
Bahasa Melayu	7783	Kazakh	7575	Serbian	8382
Bashkir	6665	Kernewek	7587	Shona	8378
Belarusian	6669	Khmer	7577	Shqip	8381
Bengali	6678	Kinyarwanda	8287	Sindhi	8368
Bihari	6672	Kirghiz	7589	Sinhalese	8373
Bislama	6673	Komi	7586	Slovensky	8373
Bokmål, Norwegian	7866	Korean	7579	Slovenian	8376
Bosanski	6683	Kuanyama; Kwanyama	7574	Somali	8379
Brezhoneg	6682	Kurdish	7585	Sotho; Southern	8384
Bulgarian	6671	Lao	7679	South Ndebele	7882
Burmese	7789	Latina	7665	Sundanese	8385
Castellano, Español	6983	Latvian	7686	Suomi	7073
Catalán	6765	Letzeburgesch;	7666	Swahili	8387
Chamorro	6772	Limburgan; Limburger	7673	Swati	8383
Chechen	6769	Lingala	7678	Svenska	8386
Chewa; Chichewa; Nyanja	7889	Lithuanian	7684	Tagalog	8476
中文	9072	Luxembourgish;	7666	Tahitian	8489
Chuang; Zhuang	9065	Macedonian	7775	Tajik	8471
Church Slavic; Slavonic	6785	Malagasy	7771	Tamil	8465
Chuvash	6786	Magyar	7285	Tatar	8484
Corsican	6779	Malayalam	7776	Telugu	8469
Česky	6783	Maltese	7784	Thai	8472
Dansk	6865	Manx	7186	Tibetan	6679
Deutsch	6869	Maori	7773	Tigrinya	8473
Dzongkha	6890	Marathi	7782	Tonga (Tonga Islands)	8479
English	6978	Marshallese	7772	Tsonga	8483
Esperanto	6979	Moldavian	7779	Tswana	8478
Estonian	6984	Mongolian	7778	Türkçe	8482
Euskara	6985	Nauru	7865	Türkmen	8475
Ελληνικά	6976	Navaho; Navajo	7886	Twí	8487
Faroese	7079	Ndebele, North	7868	Uighur	8571
Français	7082	Ndebele, South	7882	Ukrainian	8575
Frysk	7089	Ndonga	7871	Urdu	8582
Fijian	7074	Nederlands	7876	Uzbek	8590
Gaelic; Scottish Gaelic	7168	Nepali	7869	Vietnamese	8673
Gallegan	7176	Norsk	7879	Volapuk	8679
Georgian	7565	Northern Sami	8369	Walloon	8765
Gikuyu; Kikuyu	7573	North Ndebele	7868	Welsh	6789
Guarani	7178	Norwegian Nynorsk;	7878	Wolof	8779
Gujarati	7185	Occitan; Provençal	7967	Xhosa	8872
Hausa	7265	Old Bulgarian; Old Slavonic	6785	Yiddish	8973
Herero	7290	Oriya	7982	Yoruba	8979
Hindi	7273	Oromo	7977	Zulu	9085
Hiri Motu	7279	Ossetian; Ossetic	7983		
Hrwatski	6779	Pali	8073		
Ido	7379	Panjabi	8065		
Interlingua (International)	7365	Persian	7065		
Interlingue	7365	Polski	8076		
Inuktitut	7385	Português	8084		

11 Index

2

2e audiotaal	17
2e ondertiteltaal	17

3

3D kijken	17
3D-disc in 2D-modus	17
3D-veiligheid	4
3D-video	17

5

5.1-luidsprekers	8
------------------	---

A

aansluiten op TV	9
aansluiten, digitaal apparaat (HDMI)	11
aansluitingen	7
afbeeldingen en geluid synchroniseren	17
afbeeldingsopties	21
afspelen met één druk op de knop	13
afspelen, disc	16
afspelen, vanaf iPod	23
afspelen, vanaf PC	26
afspelen, vanaf USB-opslagapparaat	20
afstandsbediening	5
apparaat	5
apparaatnaam	15
audio van andere apparaten	11
audioaansluiting (analoge kabel)	12
audioaansluiting (HDMI ARC)	9
audio-indelingen	34
audio-instellingen	30
audio-opties	20
audiopostprocessing	31
automatisch volume	28
automatische stand-by	31

B

batterijen	37
BD-Live	18

bedieningsknoppen (disc)	16
bedieningsknoppen (USB)	16
beeldinstellingen	29
beeldresolutie	29
bestandsindelingen	34
bijwerken, software (via internet)	33
Blu-ray	16
Bonusweergave	17

D

deep color	29
dia-animatie	21
diapresentaties met muziek	21
disc uitwerpen	5
discmenu	29
display	30
DivX	19
draadloos netwerk	14
draadloze achterluidsprekers	9
draadloze luidsprekers	9

E

EasyLink (HDMI-CEC)	12
energie-instellingen	31

F

fabrieksinstellingen	31
frequentierooster	22

G

geavanceerde instellingen	31
gegevensbestanden	19
geluid	27

H

handmatige instelling	12
HDMI ARC	9
HDMI CEC	12
HDMI-audio	30
helderheid	30
herhalen	20
hoofdmenu	16

I	
internet	13
iPod of iPhone	23

K	
kinderslot	30

L	
luidsprekerinstallatie	12
luidsprekerpositie	8
luidsprekerspecificaties	34

M	
media delen	24
media-indelingen	34
menutaal	29
met één druk op de knop naar stand-by	13
milieu	3

N	
nachtmodus	30
netwerk	13

O	
ondertiteling, positie	30
ondertitels automatisch verschuiven	30
opties	20

P	
PBC (Playback Control)	30
picture-in-picture	17
problemen oplossen (afspelen)	39
problemen oplossen (foto)	38
problemen oplossen (geluid)	38
problemen oplossen (netwerk)	40

R	
recycling	3
regiocodes	34

S	
shuffle	20
sluimerschakelaar	31
software-update	32
softwareversie	32
standaardinstellingen	31
surround-effect	27

T	
taal audio	29
taal disc	29
taal ondertitels	29
taalcode	44
tekenset	19
thuisnetwerk	13

U	
USB-opslagapparaat	20

V	
vast netwerk	14
VCD	30
verbeterd geluid	31
versterker	36
verwijdering	3
videoaansluiting (Composite Video)	10
videoaansluiting (HDMI ARC)	9
videoaansluiting (standaard-HDMI)	10
video-indelingen	36
video-instellingen	29
video-opties	20
VOD-code (DivX)	20
voorgeprogrammeerde geluidsmodus	27
voorkeur	29

W	
wachtwoord wijzigen	30
wissen, BD-Live-geheugen	18

Philips Consumer Lifestyle B.V.

HK-1312-HTB55X0D;

2013/03

(Document No. / Numéro du document)

(Year, Month (yyyy/mm) in which the CE mark is affixed /
Année/mois (aaaa/mm) au cours de laquelle le marquage
CE a été apposé)

EUROPEAN DECLARATION OF CONFORMITY

(DECLARATION DE CONFORMITE CE)

We / Nous, PHILIPS CONSUMER LIFESTYLE B.V.

(Company name / Nom de l'entreprise)

TUSSENDIEPEN 4, 9206 AD DRACHTEN, THE NETHERLANDS

(address / adresse)

declare under our responsibility that the product(s):

(déclarons sous notre propre responsabilité que le(s) produit(s))

Philips

(brand name, nom de la marque)

HTB5510D/12;HTB5540D/12;

HTB5570D/12;

(Type version or model, référence ou modèle)

Home Theater

(product description, description du produit)

to which this declaration relates is in conformity with the following harmonized standards:

(auquel cette déclaration se rapporte, est conforme aux normes harmonisées suivantes)

(title, number and date of issue of the standard / titre, numéro et date de parution de la norme)

EN 60065:2006+A1:2006+A11:2008+A2:2010+A12:2011

EN 55013:2001+A1:2003+A2:2006 EN 55020:2007+A11:2011

EN55022:2010 EN55024:2010

EN61000-3-2:2006+A1:2009+A2:2009 EN61000-3-3:2008

EN301489-1 V1.9.2 :2011 EN301489-17 V2.1.1 : 2009

EN300328 V1.7.1:2006 EN62311:2008

EN50564 : 2011 EN62479:2010

EN50581: 2012

following the provisions of :

(conformément aux exigences essentielles et autres dispositions pertinentes de:)

2006/95/EC (Low Voltage Directive)

2004/108/EC (EMC directive)

1999/5/EC (R&TTE Directive)

2011/65/EU (RoHS Directive)

2009/125/EC (Eco Design) - EC/1275/2008

And are produced under a quality scheme at least in conformity with ISO 9001 or CENELEC Permanent Documents

(Et sont fabriqués conformément à une qualité au moins conforme à la norme ISO 9001 ou aux Documents Permanents CENELEC)

Only for Medical Devices and R&TTE products:

The Notified Body:

CE0560

performed:

NB

(L'Organisme Notifié)

(Name and number/ nom et numéro)

(a effectué)

(description of intervention / description de l'intervention)

and issued the certificate: 13214037/AA/00

(et a délivré le certificat)

(certificate number / numéro du certificat)

Remarks:

Drachten, Netherlands, March 21, 2013

(place, date / lieu, date)

A. Speelman, CL Compliance Manager

(signature, name and function / signature, nom et fonction)

Philips Consumer Lifestyle B.V.

template AMB 544-9056



Specifications are subject to change without notice
© 2016 Koninklijke Philips N.V. All rights reserved.
Trademarks are the property of Koninklijke Philips N.V. or their respective owners.

HTB5510D/5540D/5570D_12_UM_V3.0

