

Immer für Sie da

Hier können Sie Ihr Produkt registrieren und Unterstützung erhalten:
www.philips.com/support



HTB5510D
HTB5540D
HTB5570D

Benutzerhandbuch

PHILIPS

Inhaltsangabe

1 Wichtig	2	5 Ändern von Einstellungen	30
Sicherheit	2	Spracheinstellungen	30
Pflege Ihres Geräts	3	Bild- und Videoeinstellungen	30
Umweltschutz	3	Audioeinstellungen	31
Hinweise zu Gesundheitsrisiken bei der Wiedergabe von 3D-Inhalten	4	Einstellungen zur Kindersicherung	31
		Anzeigeeinstellungen	31
		Einstellungen zur Energieeinsparung	32
		Lautsprechereinstellungen	32
		Wiederherstellen der Standardeinstellungen	32

2 Ihr Home Entertainment-System	5	6 Aktualisieren der Software	33
Hauptgerät	5	Prüfen der Software-Version	33
Fernbedienung	5	Aktualisieren der Software über USB	33
Anschlüsse	7	Aktualisieren der Software über das Internet	34

3 Anschließen und Einrichten	8	7 Produktspezifikationen	35
Anschließen der Lautsprecher	8	8 Fehlerbehebung	39
Fernsehanschluss	9	9 Hinweis	43
Anschließen digitaler Geräte über HDMI	11	Copyright	43
Anschließen eines Audioausgangs von einem Fernseher und anderen Geräten	11	Open-Source-Software	43
Einrichten der Lautsprecher	12	Prüfzeichen	43
Einrichten von EasyLink (HDMI-CEC- Steuerung)	12	Marken	44
Anschließen und Einrichten eines Heimnetzwerks	14		

4 Verwenden des Home Entertainment-Systems	16	10 Sprachcode	46
Zugriff auf das Home-Menü	16	11 Index	47
Scheiben	16		
Audiowiedergabe über Bluetooth	18		
Datendateien	19		
USB-Speichergeräte	20		
Audio-, Video- und Bildoptionen	21		
Radio	22		
MP3-Player	23		
iPod oder iPhone	23		
Bedienung per Smartphone	24		
Durchsuchen des PCs über DLNA	25		
Auswählen des Tons	28		

1 Wichtig

Lesen Sie alle Anweisungen gründlich durch, bevor Sie Ihr Gerät verwenden. Wenn Sie sich bei der Verwendung nicht an die folgenden Hinweise halten, erlischt Ihre Garantie.

Sicherheit

Risiko von Stromschlägen und Brandgefahr!

- Setzen Sie das Gerät sowie das Zubehör weder Regen noch Wasser aus. Platzieren Sie niemals Behälter mit Flüssigkeiten wie Vasen in der Nähe des Geräts. Wenn das Gerät außen oder innen mit Flüssigkeit in Kontakt kommt, ziehen Sie sofort den Netzstecker. Kontaktieren Sie das Philips Kundendienstzentrum, um das Gerät vor der erneuten Nutzung überprüfen zu lassen.
- Setzen Sie das Gerät sowie das Zubehör nie offenem Feuer oder anderen Wärmequellen (z. B. direktem Sonnenlicht) aus.
- Führen Sie keine Gegenstände in die Lüftungsschlitze oder andere Öffnungen des Produkts ein.
- Wenn der Netzstecker bzw. Gerätestecker als Trennvorrichtung verwendet wird, muss die Trennvorrichtung frei zugänglich bleiben.
- Batterien (Akkus bzw. integrierte Akkus) sollten nicht starker Wärme durch Sonnenlicht, Feuer etc. ausgesetzt werden.
- Trennen Sie das Gerät vor Gewittern vom Netzanschluss.
- Ziehen Sie immer am Stecker, um das Stromkabel vom Netzanschluss zu trennen, niemals am Kabel.

Kurzschluss- und Feuergefahr!

- Stellen Sie vor dem Verbinden des Geräts mit dem Stromnetz sicher, dass die Netzspannung mit dem auf der Rückseite oder Unterseite des Geräts aufgedruckten Wert übereinstimmt. Verbinden Sie das

Gerät nicht mit dem Netzanschluss, falls die Spannung nicht mit diesem Wert übereinstimmt.

Verletzungsgefahr und Beschädigungsgefahr für das Home Entertainment-System!

- Für Produkte, die an der Wand montiert werden können, verwenden Sie nur die mitgelieferte Wandhalterung. Bringen Sie die Wandhalterung an einer Wand an, die das Gesamtgewicht des Produkts und der Wandhalterung tragen kann. Koninklijke Philips Electronics N.V. haftet nicht für eine unsachgemäße Wandmontage, die Unfälle, Verletzungen oder Sachschäden zur Folge hat.
- Verwenden Sie zum Aufstellen der Lautsprecher mit Standfuß nur die im Lieferumfang enthaltenen Standfüße. Befestigen Sie den Standfuß fest am Lautsprecher. Stellen Sie den montierten Standfuß auf eine flache, ebene Oberfläche, die für das gesamte Gewicht von Lautsprecher und Standfuß geeignet ist.
- Platzieren Sie das Gerät niemals auf Netzkabeln oder anderen elektrischen Geräten.
- Wenn das Gerät bei Temperaturen unter 5 °C transportiert wird, packen Sie es aus, und warten Sie, bis es Zimmertemperatur erreicht hat, bevor Sie es mit dem Netzanschluss verbinden.
- Sichtbare und unsichtbare Laserstrahlen, wenn geöffnet. Strahlenkontakt vermeiden.
- Berühren Sie niemals die optische Linse im Innern des Disc-Fachs.
- Teile dieses Produkts können aus Glas sein. Seien Sie vorsichtig, um Verletzung und Beschädigungen zu vermeiden.

Risiko der Überhitzung!

- Stellen Sie dieses Gerät nicht in einem geschlossenen Bereich auf. Das Gerät benötigt an allen Seiten einen Lüftungsabstand von mindestens 10 cm. Stellen Sie sicher, dass keine Vorhänge und anderen Gegenstände die Lüftungsschlitze des Geräts abdecken.

Kontamination möglich!

- Verwenden Sie niemals zugleich alte und neue Batterien oder Batterien unterschiedlichen Typs (z. B. Zink-Kohle- und Alkali-Batterien).
- Es besteht Explosionsgefahr; wenn Batterien nicht ordnungsgemäß eingesetzt werden. Ersetzen Sie die Batterien nur durch Batterien desselben bzw. eines gleichwertigen Typs.
- Nehmen Sie die Batterien heraus, wenn sie leer sind oder wenn die Fernbedienung längere Zeit nicht verwendet wird.
- Batterien enthalten chemische Substanzen und müssen ordnungsgemäß entsorgt werden.

Gefahr des Verschluckens von Batterien!

- Das Produkt bzw. die Fernbedienung kann eine münz-/knopfähnliche Batterie enthalten, die verschluckt werden könnte. Bewahren Sie die Batterie jederzeit außerhalb der Reichweite von Kindern auf! Wenn die Batterie verschluckt wird, kann dies zu ernsthaften Verletzungen oder zum Tod führen. Innerhalb von zwei Stunden nach dem Verschlucken können schwere innere Entzündungen auftreten.
- Wenn Sie glauben, dass eine Batterie verschluckt wurde oder anderweitig in den Körper gelangt ist, konsultieren Sie umgehend einen Arzt.
- Wenn Sie die Batterien austauschen, bewahren Sie alle neuen und gebrauchten Batterien außerhalb der Reichweite von Kindern auf. Vergewissern Sie sich, dass das Batteriefach vollständig geschlossen ist, nachdem Sie die Batterie ausgetauscht haben.
- Wenn das Batteriefach nicht vollständig geschlossen werden kann, verwenden Sie das Produkt nicht mehr; Bewahren Sie es außerhalb der Reichweite von Kindern auf, und wenden Sie sich an den Hersteller.



Gerät der GERÄTEKLASSE II mit doppelter Isolierung und ohne Schutzleiter.

Pflege Ihres Geräts

- Legen Sie keine anderen Gegenstände außer Discs in das Disc-Fach.
- Legen Sie keine verbogenen Discs oder Discs mit Rissen in das Disc-Fach.
- Wenn Sie das Gerät über längere Zeit nicht verwenden, nehmen Sie die Discs aus dem Disc-Fach.
- Reinigen Sie das Gerät nur mit einem Mikrofasertuch.

Umweltschutz



Ihr Gerät wurde unter Verwendung hochwertiger Materialien und Komponenten entwickelt und hergestellt, die recycelt und wiederverwendet werden können.



Befindet sich dieses Symbol (durchgestrichene Abfalltonne auf Rädern) auf dem Gerät, bedeutet dies, dass für dieses Gerät die Europäische Richtlinie 2002/96/EG gilt. Informieren Sie sich über die örtlichen Bestimmungen zur getrennten Sammlung elektrischer und elektronischer Geräte. Richten Sie sich nach den örtlichen Bestimmungen und entsorgen Sie Altgeräte nicht über Ihren Hausmüll.

Durch die korrekte Entsorgung Ihrer Altgeräte werden Umwelt und Menschen vor möglichen negativen Folgen geschützt.



Ihr Produkt enthält Batterien, die der Europäischen Richtlinie 2006/66/EG unterliegen. Diese dürfen nicht mit dem normalen Hausmüll entsorgt werden.

Bitte informieren Sie sich über die örtlichen Bestimmungen zur gesonderten Entsorgung von Batterien, da durch die korrekte Entsorgung Umwelt und Menschen vor möglichen negativen Folgen geschützt werden.

Hinweise zu Gesundheitsrisiken bei der Wiedergabe von 3D-Inhalten

Falls Sie oder ein Familienmitglied unter Epilepsie oder photosensitiver Epilepsie leiden, sollten Sie sich an einen Arzt wenden, bevor Sie sich blinkenden Lichtquellen, schnellen Bildfolgen oder 3D-Bildern aussetzen.

Zur Vermeidung von Beschwerden, wie zum Beispiel Benommenheit, Kopfschmerzen oder Desorientierung, sollten Sie sich der Wiedergabe von 3D-Bildern nicht über längere Zeit hinweg aussetzen. Wenn Beschwerden auftreten, stoppen Sie die Wiedergabe von 3D-Bildern, und nehmen Sie erst dann eine evtl. gefährliche Aktivität auf (z. B. Autofahren), nachdem Ihre Symptome verschwunden sind. Bei fortdauernden Symptomen sollten Sie die Wiedergabe von 3D-Bildern nicht fortsetzen, sondern zunächst einen Arzt konsultieren.

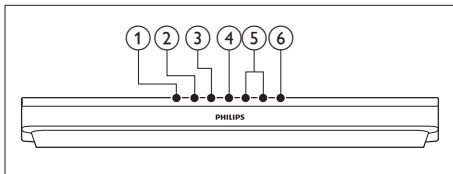
Eltern sollten ihre Kinder während der Wiedergabe von 3D-Bildern beobachten und sicherstellen, dass keine der oben aufgeführten Beschwerden auftreten. Die Wiedergabe von 3D-Bildern wird für Kinder unter 6 Jahren nicht empfohlen, da ihr Visualisierungssystem noch nicht völlig entwickelt ist.

2 Ihr Home Entertainment-System

Herzlichen Glückwunsch zu Ihrem Kauf und willkommen bei Philips! Um die Unterstützung von Philips optimal nutzen zu können (z. B. Benachrichtigungen für Softwareaktualisierungen), registrieren Sie Ihr Produkt bitte unter www.philips.com/welcome.

Hauptgerät

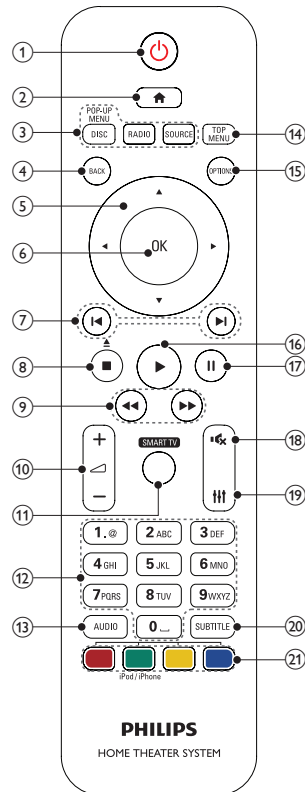
In diesem Abschnitt wird das Hauptgerät im Überblick dargestellt.



- ① ▲ (Öffnen/Schließen)
Öffnen oder Schließen des Disc-Fachs
- ② ►|| (Wiedergabe/Pause)
Starten, Anhalten, Fortsetzen der Wiedergabe.
- ③ ■ (Stopp)
Stoppen der Wiedergabe.
- ④ SOURCE
Auswählen einer Audio-, Video- oder Radioquelle bzw. des Bluetooth-Modus für das Home Entertainment-System
- ⑤ ▲/▼ (Lautstärke)
Erhöhen oder Verringern der Lautstärke.
- ⑥ ⏻ (Standby-Ein)
Einschalten des Home Entertainment-Systems bzw. Umschalten auf Standby.

Fernbedienung

In diesem Abschnitt wird die Fernbedienung im Überblick dargestellt.



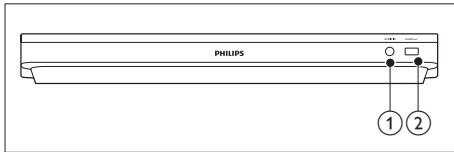
- ① ⏻ (Standby-Ein)
 - Einschalten des Home Entertainment-Systems bzw. Umschalten auf Standby.
 - Wenn EasyLink aktiviert ist, werden durch Gedrückthalten der Taste über einen Zeitraum von mindestens 3 Sekunden alle HDMI-CEC-kompatiblen Geräte in den Standby-Modus versetzt.
- ② 🏠 (Home)
Zugriff auf das Home-Menü.

- ③ **Source-Tasten**
- **DISC/POPUP-MENÜ** : Wechseln zur Disc-Quelle. Zugreifen oder Schließen des Disc-Menüs, wenn Sie eine Disc abspielen.
 - **RADIO** : Einschalten des UKW-Radios.
 - **SOURCE** : Auswählen einer Audioeingangsquelle oder des Bluetooth-Modus
- ④ **↩ BACK**
- Zurückkehren zu einem vorherigen Menübildschirm.
 - Im Radiomodus werden durch Gedrückthalten der Taste die aktuellen voreingestellten Radiosender gelöscht.
- ⑤ **Navigationstasten**
- Durchlaufen der Menüs.
 - Drücken Sie im Radio-Modus die Pfeiltaste nach links/rechts, um den automatischen Suchlauf zu starten.
 - Durch Drücken der Pfeiltaste nach oben/unten kann im Radiomodus die Empfangsfrequenz eingestellt werden.
- ⑥ **OK**
Bestätigen einer Eingabe oder Auswahl.
- ⑦ **◀ / ▶ (Zurück/Vor)**
- Springen zum vorherigen oder nächsten Track, Kapitel oder zur vorherigen/nächsten Datei.
 - Im Radiomodus: Auswählen eines voreingestellten Radiosenders.
- ⑧ **■ (Stopp) / ▲ (Auswerfen/Öffnen/Schließen)**
- Stoppen der Wiedergabe.
 - Gedrückt halten (drei Sekunden), um das Disc-Fach zu öffnen bzw. zu schließen oder die Disc auszuwerfen.
- ⑨ **◀◀ / ▶▶ (Schneller Rücklauf/Schneller Vorlauf)**
Vorwärts- und Rückwärtssuche.
Durch mehrmaliges Drücken kann die Suchgeschwindigkeit geändert werden.
- ⑩ **◀ +/- (Lautstärke)**
Erhöhen oder Verringern der Lautstärke.
- ⑪ **SMART TV**
Diese Funktion ist für diese Version nicht verfügbar.
- ⑫ **Alphanumerische Tasten**
Eingeben von Werten oder Buchstaben (wie bei der Eingabe von SMS).
- ⑬ **AUDIO**
Auswählen einer Audiosprache oder eines Fernsehsenders.
- ⑭ **HAUPTMENÜ**
Zugreifen auf das Hauptmenü einer Disc.
- ⑮ **☰ OPTIONS**
- Zugreifen auf mehr Wiedergabeoptionen beim Abspielen einer Disc oder eines USB-Speichergeräts.
 - Suchen von Radiosendern im Radiomodus.
- ⑯ **▶ (Wiedergabe)**
Starten oder Fortsetzen der Wiedergabe.
- ⑰ **⏸ (Pause)**
Anhalten der Wiedergabe.
- ⑱ **✳ (Stummschaltung)**
Stummschalten oder erneutes Einschalten des Tons.
- ⑲ **⏸**
Zugreifen auf die Tonoptionen oder Beenden der Tonoptionen.
- ⑳ **SUBTITLE**
Auswählen einer Untertitelsprache bei Video-Discs.
- ㉑ **Farbtasten**
- Auswählen von Aufgaben oder Optionen für Blu-ray-Discs.
 - Auswählen des iPods/iPhones als Quelle

Anschlüsse

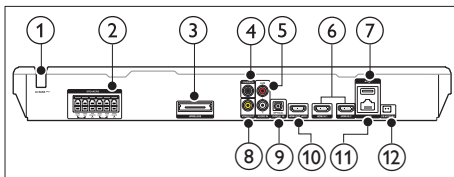
In diesem Abschnitt erhalten Sie einen Überblick über die Anschlüsse Ihres Home Entertainment-Systems.

Vorderseitige Anschlüsse



- ① **AUDIO-IN**
Audioeingang für einen MP3-Player (3,5 mm Buchse).
- ② **iPod/iPhone (USB)**
 - USB-Eingang für Audio-, Video- oder Bildwiedergabe.
 - Herstellen einer Verbindung mit einem iPod oder iPhone.
 - Zugreifen auf BD-Live

Anschlüsse auf der Rückseite



- ① **AC MAINS**
Kabel für festgelegte Netzspannung.
- ② **SPEAKERS**
Anschluss für die mitgelieferten Lautsprecher und den Subwoofer.
- ③ **Wireless Rear Audio**
Anschluss für ein kabelloses Philips Modul. (Modell: Philips RVSS5512, optional in Ihrer Region verfügbar)

- ④ **DIGITAL IN-COAXIAL**
Anschluss für einen koaxialen Audioausgang des Fernsehers oder eines digitalen Geräts.
- ⑤ **AUDIO IN-AUX**
Anschluss für einen analogen Audioausgang des Fernsehers oder eines analogen Geräts.
- ⑥ **HDMI IN1 / HDMI IN2**
Verbinden mit HDMI-Ausgabe bei einem digitalen Gerät.
- ⑦ **(USB)**
Steckplatz für ein USB-Speichergerät. Das USB-Speichergerät wird verwendet, um Online-Videos auszuleihen.
- ⑧ **VIDEO OUT**
Anschluss für den Composite Video-Eingang am Fernseher.
- ⑨ **DIGITAL IN-OPTICAL**
Anschluss für einen optischen Audioausgang des Fernsehers oder eines digitalen Geräts.
- ⑩ **HDMI OUT (ARC)**
Anschluss für den HDMI-Eingang des Fernsehers.
- ⑪ **LAN**
Anschluss für die LAN-Verbindung mit einem Breitbandmodem oder Router.
- ⑫ **FM ANTENNA**
Anschließen der im Lieferumfang enthaltenen UKW-Antenne.

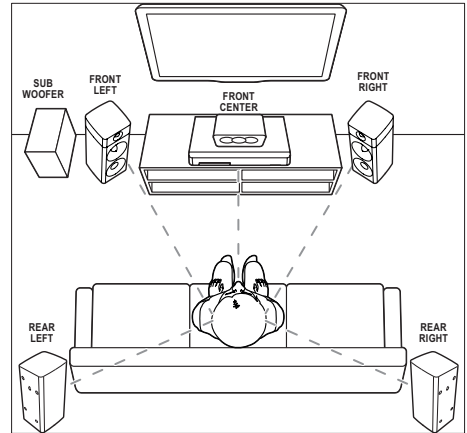
3 Anschließen und Einrichten

Dieser Abschnitt hilft Ihnen dabei, das Home Entertainment-System an einen Fernseher und an andere Geräte anzuschließen und es danach einzurichten.

Informationen zu den grundlegenden Anschlüssen Ihres Home Entertainment-Systems und den Zubehörteilen finden Sie in der Kurzanleitung.

Hinweis

- Informationen zum Gerätetyp und zur Stromversorgung finden Sie auf dem Typenschild auf der Rück- oder Unterseite des Produkts.
- Vergewissern Sie sich vor dem Herstellen oder Ändern von Verbindungen, dass alle Geräte vom Stromnetz getrennt sind.



* Das tatsächliche Lautsprecherdesign kann von der Abbildung oben abweichen.

Hinweis

- Surround Sound hängt von Faktoren wie zum Beispiel Zimmerform und -größe, Wand- und Deckentyp, Fenster und reflektierende Oberflächen sowie Lautsprecherakustik ab. Experimentieren Sie mit den Lautsprecherpositionen, um die optimale Position für Sie zu finden.

Anschließen der Lautsprecher

Die Lautsprecherkabel sind zum einfachen Anschließen farbkodiert. Um einen Lautsprecher an das Home Entertainment-System anzuschließen, stecken Sie das Lautsprecherkabel in den entsprechenden farbigen Anschluss.

Die Position des Lautsprechers spielt eine kritische Rolle für den Surround Sound-Effekt. Der beste Effekt wird erzielt, wenn alle Lautsprecher auf Ihre Sitzposition und auf Ohrhöhe (wenn Sie sitzen) ausgerichtet sind.

Befolgen Sie diese allgemeinen Richtlinien zum Aufstellen der Lautsprecher:

- 1** Sitzposition:
Dies ist das Zentrum Ihres Hörbereichs.
- 2 FRONT CENTER** (vorderer, mittlerer) Lautsprecher:
Stellen Sie den mittleren Lautsprecher direkt vor Ihrer Sitzposition auf, entweder ober- oder unterhalb Ihres Fernsehers.
- 3 FRONT LEFT** (vorderer, linker) und **FRONT RIGHT** (vorderer, rechter) Lautsprecher:
Stellen Sie den linken und rechten Lautsprecher vor Ihrer Sitzposition so auf, dass beide gleich weit vom mittleren Lautsprecher entfernt sind. Vergewissern Sie sich zudem, dass der Abstand des linken, rechten und mittleren Lautsprechers zu Ihrer Sitzposition identisch ist.

4 REAR LEFT (hinterer, linker) und **REAR RIGHT** (hinterer, rechter) Lautsprecher:
Stellen Sie die Surround-Rücklautsprecher zur linken und rechten Seite Ihrer Sitzposition auf, entweder auf gleicher Höhe oder etwas dahinter.

5 SUBWOOFER (Subwoofer):
Stellen Sie den Subwoofer mindestens einen Meter links oder rechts vom Fernseher auf. Lassen Sie ungefähr 10 Zentimeter Platz zur Wand frei.

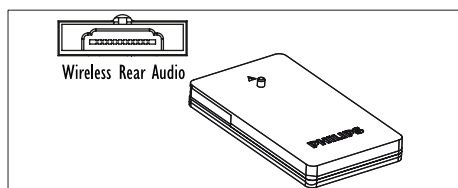
Kabellose Rücklautsprecher

Verbinden Sie die Rücklautsprecher mithilfe eines kabellosen Modulzubehörs mit Ihrem Home Entertainment-System. Einzelheiten finden Sie im Benutzerhandbuch des kabellosen Moduls.

Was wird benötigt?

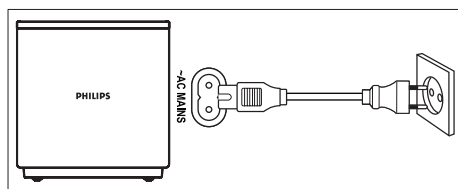
- Ein kabelloses Philips Modul. (Modell: Philips RVSS5512, optional in Ihrer Region verfügbar)

1 Schließen Sie den kabellosen Transmitter an die **Wireless Rear Audio** -Buchse Ihres Home Entertainment-Systems an.



2 Schließen Sie die Rücklautsprecher an den kabellosen Receiver an.

3 Schließen Sie den kabellosen Receiver an die Stromversorgung an.



Fernsehanschluss

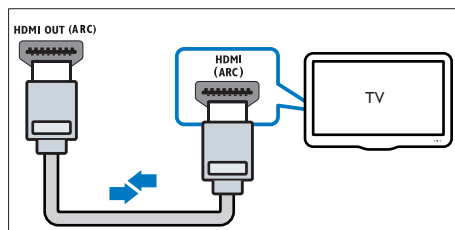
Verbinden Sie zur Wiedergabe von Videos Ihr Home Entertainment-System mit einem Fernseher. Sie können den Ton Ihres Fernsehers über die Lautsprecher Ihres Home Entertainment-Systems hören.

Verwenden Sie für Ihr Home Entertainment-System und Ihren Fernseher die hochwertigsten Kabel.

Option 1: Anschluss an den Fernseher über HDMI (ARC)

Beste Videoqualität

Ihr Home Entertainment-System unterstützt die HDMI-Version mit Audio Return Channel (ARC). Wenn Ihr Fernseher HDMI ARC-kompatibel ist, können Sie den Ton des Fernsehers mithilfe eines HDMI-Kabels über Ihr Home Entertainment-System hören.



1 Verbinden Sie den **HDMI OUT (ARC)**-Anschluss an Ihrem Home Entertainment-System über ein Hochgeschwindigkeits-HDMI-Kabel mit dem **HDMI**

ARC-Anschluss am Fernseher:

- Der **HDMI ARC**-Anschluss am Fernseher kann unterschiedlich gekennzeichnet sein. Weitere Informationen finden Sie im Benutzerhandbuch des Fernsehers.

2 Aktivieren Sie die HDMI-CEC-Funktion auf Ihrem Fernseher. Weitere Informationen finden Sie im Benutzerhandbuch des Fernsehers.

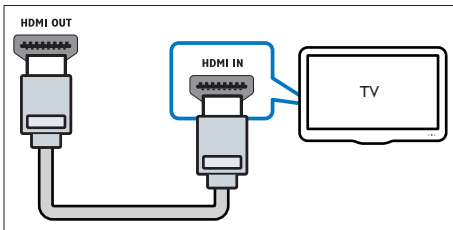
- HDMI-CEC ist eine Funktion, mit der über HDMI angeschlossene CEC-kompatible Geräte über eine einzelne Fernbedienung gesteuert werden können, wie z. B. Lautstärkeregelung sowohl für den Fernseher als auch das Home Entertainment-System. (siehe 'Einrichten von EasyLink (HDMI-CEC-Steuerung)' auf Seite 12)

3 Wenn Sie den Ton des Fernsehers nicht über das Home Entertainment-System hören können, richten Sie den Ton manuell ein. (siehe 'Einrichten des Tons' auf Seite 13)

Option 2: Anschluss an den Fernseher über eine Standard-HDMI-Verbindung

Beste Videoqualität

Wenn HDMI ARC von Ihrem Fernseher nicht unterstützt wird, verbinden Sie Ihr Home Entertainment-System über eine Standard-HDMI-Verbindung mit dem Fernseher:



- 1** Verbinden Sie den **HDMI OUT (ARC)**-Anschluss an Ihrem Home Entertainment-System über ein Hochgeschwindigkeits-HDMI-Kabel mit dem **HDMI**-Anschluss am Fernseher.
- 2** Schließen Sie ein Audiokabel an, um den Ton des Fernsehers über Ihr Home Entertainment-System zu hören (siehe 'Anschließen eines Audioausgangs von einem Fernseher und anderen Geräten' auf Seite 11).
- 3** Aktivieren Sie die HDMI-CEC-Funktion auf Ihrem Fernseher. Weitere Informationen

finden Sie im Benutzerhandbuch des Fernsehers.

- HDMI-CEC ist eine Funktion, mit der über HDMI angeschlossene CEC-kompatible Geräte über eine einzelne Fernbedienung gesteuert werden können, wie z. B. Lautstärkeregelung sowohl für den Fernseher als auch das Home Entertainment-System. (siehe 'Einrichten von EasyLink (HDMI-CEC-Steuerung)' auf Seite 12)

4 Wenn Sie den Ton des Fernsehers nicht über das Home Entertainment-System hören können, richten Sie den Ton manuell ein. (siehe 'Einrichten des Tons' auf Seite 13)

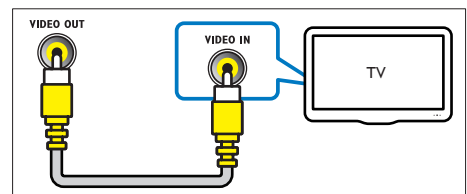
Hinweis

- Wenn Ihr Fernseher über einen DVI-Anschluss verfügt, können Sie einen HDMI/DVI-Adapter verwenden, um den Fernseher anzuschließen. Einige der Funktionen stehen jedoch möglicherweise nicht zur Verfügung.

Option 3: Anschluss an den Fernseher über Composite-Video

Normale Videoqualität

Wenn Ihr Fernseher keine HDMI-Anschlüsse aufweist, verwenden Sie eine Composite-Videoverbindung. Eine Composite-Verbindung unterstützt keine hochauflösende Videos (HD-Qualität).



- 1** Verbinden Sie den **VIDEO OUT**-Anschluss an Ihrem Home Entertainment-System über ein Composite-Video-Kabel mit dem **VIDEO IN**-Anschluss am Fernseher.

- Der Composite-Videoanschluss kann mit **AV IN**, **COMPOSITE** oder **BASEBAND** gekennzeichnet sein.
- 2 Schließen Sie ein Audiokabel an, um den Ton des Fernsehers über Ihr Home Entertainment-System zu hören (siehe 'Anschließen eines Audioausgangs von einem Fernseher und anderen Geräten' auf Seite 11).
 - 3 Drücken Sie beim Fernsehen wiederholt **SOURCE** auf Ihrem Home Entertainment-System, um den richtigen Audioeingang auszuwählen.
 - 4 Stellen Sie bei der Wiedergabe von Videos den richtigen Videoeingang auf dem Fernseher ein. Weitere Informationen finden Sie im Benutzerhandbuch des Fernsehers.

Anschließen digitaler Geräte über HDMI

Schließen Sie ein digitales Gerät, wie beispielsweise eine Set-Top-Box, eine Spielkonsole oder einen Camcorder über eine einzige HDMI-Verbindung an Ihren Fernseher an. Wenn Sie die Geräte auf diese Weise anschließen und eine Datei oder ein Spiel wiedergeben, wird das

- Video automatisch auf Ihrem Fernseher dargestellt und der
- Ton automatisch auf Ihrem Home Entertainment-System wiedergegeben.

- 1 Verbinden Sie mit einem Hochgeschwindigkeits-HDMI-Kabel den **HDMI OUT**-Anschluss Ihres digitalen Geräts mit dem **HDMI IN 1/2** Ihres Home Entertainment-Systems.
- 2 Anschließen Ihres Home Entertainment-Systems an den Fernseher über **HDMI OUT (ARC)**.
 - Wenn der Fernseher nicht mit HDMI CEC kompatibel ist, wählen Sie bei Ihrem Fernseher den richtigen Video-Eingang aus.

- 3 Schalten Sie am angeschlossenen Gerät die HDMI-CEC-Funktion ein. Einzelheiten finden Sie im Benutzerhandbuch des Geräts.
 - Wenn Sie den Ton des digitalen Geräts nicht über das Home Entertainment-System hören können, richten Sie den Ton manuell ein. (siehe 'Einrichten des Tons' auf Seite 13)
 - Sie können auf Ihrem Home Entertainment-System auch wiederholt **SOURCE** drücken, um den richtigen HDMI-Eingang auszuwählen.

Anschließen eines Audioausgangs von einem Fernseher und anderen Geräten

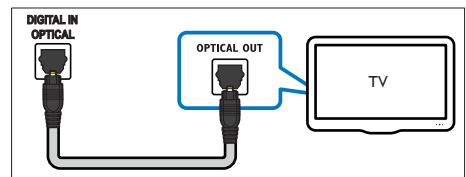
Geben Sie den Ton von Ihrem Fernseher oder anderen Geräten über die Lautsprecher Ihres Home Entertainment-Systems wieder. Verwenden Sie für Ihren Fernseher, Ihr Home Entertainment-System und andere Geräte die hochwertigsten Kabel.

Hinweis

- Wenn Ihr Home Entertainment-System und Ihr Fernseher über HDMI ARC verbunden sind, wird keine Audioverbindung benötigt. (siehe 'Option 1: Anschluss an den Fernseher über HDMI (ARC)' auf Seite 9)

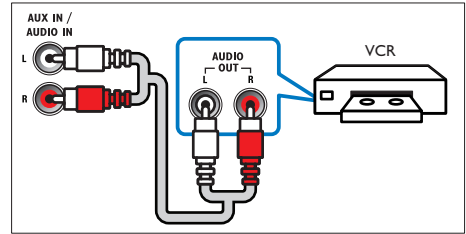
Option 1: Anschluss über ein digitales optisches Kabel

Beste Audioqualität



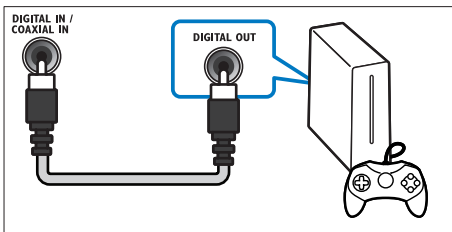
1 Verbinden Sie den **OPTICAL**-Anschluss Ihres Home Entertainment-Systems über ein optisches Kabel mit dem **OPTICAL OUT**-Anschluss Ihres Fernsehers oder eines anderen Geräts.

- Der digitale optische Anschluss kann mit **SPDIF** oder **SPDIF OUT** gekennzeichnet sein.



Option 2: Anschluss über ein digitales Koaxialkabel

Gute Audioqualität



1 Verbinden Sie den **COAXIAL**-Anschluss Ihres Home Entertainment-Systems über ein Koaxialkabel mit dem **COAXIAL/DIGITAL OUT**-Anschluss Ihres Fernsehers oder eines anderen Geräts.

- Der digitale Koaxialanschluss kann mit **DIGITAL AUDIO OUT** gekennzeichnet sein.

Option 3: Anschluss über analoge Audiokabel

Normale Audioqualität

1 Verbinden Sie die **AUX**-Anschlüsse Ihres Home Entertainment-Systems über ein analoges Kabel mit den **AUDIO OUT**-Anschlüssen Ihres Fernsehers oder eines anderen Geräts.

Einrichten der Lautsprecher

Konfigurieren Sie die Lautsprecher manuell, um individuellen Surround Sound zu genießen.

Vor Beginn ...

Stellen Sie die notwendigen Verbindungen her, die in der Kurzanleitung beschrieben werden, und schalten Sie dann den Fernseher auf die richtige Quelle für Ihr Home Entertainment-System.

- 1 Drücken Sie **⬆** (Home).
- 2 Wählen Sie **[Einrichtung]**, und drücken Sie dann **OK**.
- 3 Wählen Sie **[Audio]** > **[Lautsprecher einrichten]**.
- 4 Geben Sie die Entfernung jedes Lautsprechers ein, hören Sie sich dann die Testtöne an, und passen Sie die Lautstärke an. Experimentieren Sie etwas mit den Lautsprecherpositionen, um die ideale Einstellung zu finden.

Einrichten von EasyLink (HDMI-CEC-Steuerung)

Dieses Home Entertainment-System unterstützt Philips EasyLink, das das HDMI-CEC (Consumer Electronics Control)-Protokoll nutzt. EasyLink-fähige Geräte, die über HDMI angeschlossen sind, können über eine einzige Fernbedienung gesteuert werden.

Hinweis

- Je nach Hersteller ist HDMI-CEC unter mehreren Begriffen bekannt. Weitere Informationen zu Ihrem Gerät erhalten Sie im Benutzerhandbuch des Geräts.
- Philips garantiert keine vollständige Interoperabilität mit allen HDMI-CEC-Geräten.

Vor Beginn ...

- Schließen Sie Ihr Home Entertainment-System über eine HDMI-Verbindung an das HDMI-CEC-kompatible Gerät an.
- Stellen Sie die notwendigen Verbindungen her, die in der Kurzanleitung beschrieben werden, und schalten Sie dann den Fernseher auf die richtige Quelle für Ihr Home Entertainment-System.

Aktivieren von EasyLink

- 1 Drücken Sie **⬆** (Home).
- 2 Wählen Sie **[Einrichtung]**, und drücken Sie dann **OK**.
- 3 Wählen Sie **[EasyLink] > [EasyLink] > [Ein]**.
- 4 Schalten Sie auf Ihrem Fernseher und anderen angeschlossenen Geräten die HDMI-CEC-Funktion ein. Weitere Informationen erhalten Sie im Benutzerhandbuch des Fernsehers oder der anderen Geräte.
 - Stellen Sie auf Ihrem Fernseher den Audioausgang auf "Verstärker" (statt der Lautsprecher des Fernsehers). Weitere Informationen finden Sie im Benutzerhandbuch des Fernsehers.

EasyLink-Steuerungen

Mit EasyLink können Sie Home Entertainment-System, Fernseher und andere angeschlossene HDMI-CEC-kompatible Geräte mit einer einzelnen Fernbedienung steuern.

- **[One Touch Play]** (One-Touch-Wiedergabe): Wenn sich im Disc-Fach eine Video-Disc befindet, drücken Sie **▶**

(**Wiedergabe**), um den Fernseher aus dem Standby-Modus zu aktivieren und anschließend die Disc wiederzugeben.

- **[One Touch Standby]** (One-Touch-Standby): Wenn One-Touch-Standby aktiviert ist, kann das Home Entertainment-System durch die Fernbedienung des Fernsehers oder eines anderen angeschlossenen HDMI-CEC-Geräts in den Standby-Modus geschaltet werden.
- **[System-Audiosteuerung]** (System-Audiosteuerung): Wenn die System-Audiosteuerung aktiviert ist, wird der Ton vom angeschlossenen Gerät automatisch über die Lautsprecher des Home Entertainment-Systems ausgegeben, sobald Sie die Wiedergabe am Gerät starten.
- **[Audioeingangszuordnung]** (Zuordnen des Audioeingangs): Wenn die System-Audiosteuerung nicht funktioniert, ordnen Sie das verbundene Gerät dem richtigen Audioeingang auf Ihrem Home Entertainment-System zu (siehe 'Einrichten des Tons' auf Seite 13).

Hinweis

- Um die EasyLink-Steuereinstellungen zu ändern, drücken Sie **⬆** (Home), und wählen Sie **[Einrichtung] > [EasyLink]**.

Einrichten des Tons

Wenn Sie die Audioausgabe eines verbundenen Geräts nicht über Ihr Home Entertainment-System hören können, gehen Sie wie folgt vor:

- Prüfen Sie, ob Sie EasyLink auf allen Geräten aktiviert haben (siehe 'Einrichten von EasyLink (HDMI-CEC-Steuerung)' auf Seite 12), und
- stellen Sie auf Ihrem Fernseher den Audioausgang auf "Verstärker" (statt der Lautsprecher des Fernsehers). Suchen Sie weitere Informationen im Benutzerhandbuch des Fernsehers, und
- richten Sie die EasyLink-Audiosteuerung ein.

- 1 Drücken Sie **⬆** (Home).
- 2 Wählen Sie **[Einrichtung]**, und drücken Sie dann **OK**.
- 3 Wählen Sie **[EasyLink]** > **[System-Audiosteuerung]** > **[Ein]**.
 - Um Audio mit den Fernseherlautsprechern wiederzugeben, wählen Sie **[Aus]** aus, und überspringen Sie die folgenden Schritte.
- 4 Wählen Sie **[EasyLink]** > **[Audioeingangszuordnung]**.
- 5 Befolgen Sie die Anweisungen auf dem Bildschirm, um das angeschlossene Gerät den Audioeingängen an Ihrem Home Entertainment-System zuzuordnen.
 - Wenn Sie Ihr Home Entertainment-System über eine **HDMI ARC**-Verbindung mit dem Fernseher verbinden, vergewissern Sie sich, dass die Audioausgabe des Fernsehers dem ARC-Eingang an Ihrem Home Entertainment-System zugeordnet ist.

! Achtung

- Machen Sie sich mit dem Netzwerk-Router, der Medienserversoftware und den Netzwerkprinzipien vertraut. Lesen Sie bei Bedarf die Dokumentation, die den Netzwerkkomponenten beiliegt. Philips übernimmt keinerlei Verantwortung für verloren gegangene oder beschädigte Daten.

Vor Beginn ...

- Stellen Sie die notwendigen Verbindungen her, die in der Kurzanleitung beschrieben werden, und schalten Sie dann den Fernseher auf die richtige Quelle für Ihr Home Entertainment-System.

Einrichten des kabelgebundenen Netzwerks

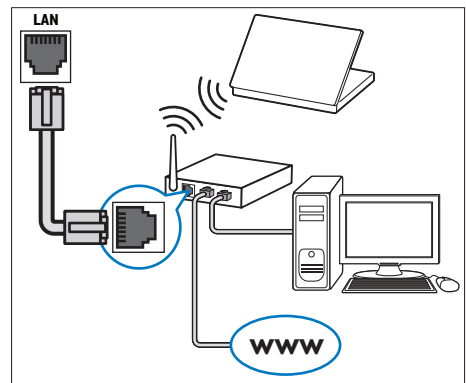
Was wird benötigt?

- Ein Netzwerkkabel (ein herkömmliches RJ45-Kabel)
- Ein Netzwerk-Router (mit aktiviertem DHCP)

Anschließen und Einrichten eines Heimnetzwerks

Verbinden Sie Ihr Home Entertainment-System zur Netzwerkeinrichtung mit einem Netzwerkrouter, und genießen Sie:

- Gestreamte Multimedia-Inhalte (siehe 'Durchsuchen des PCs über DLNA' auf Seite 25)
- Bedienung per Smartphone
- BD-Live-Anwendungen (siehe 'BD-Live über Blu-ray' auf Seite 18)
- Software-Aktualisierung (siehe 'Aktualisieren der Software über das Internet' auf Seite 34)



- 1 Verbinden Sie den **LAN**-Anschluss Ihres Home Entertainment-Systems über ein Netzwerkkabel mit dem Netzwerk-Router.
- 2 Drücken Sie **⬆** (Home).
- 3 Wählen Sie **[Einrichtung]**, und drücken Sie dann **OK**.

- 4 Wählen Sie **[Netzwerk]** > **[Netzwerkinstallation]** > **[Kabelgebunden (Ethernet)]**.
- 5 Befolgen Sie die Anweisungen auf dem Bildschirm, um die Einrichtung abzuschließen.
 - Bei fehlgeschlagener Verbindung wählen Sie **[Wiederholen]**, und drücken Sie anschließend **OK**.
- 6 Wählen Sie **[Fertig]**, und drücken Sie anschließend **OK**, um den Vorgang zu beenden.
 - Um die Netzwerkeinstellungen anzuzeigen, wählen Sie **[Einrichtung]** > **[Netzwerk]** > **[Netzwerkeinstellungen]**.

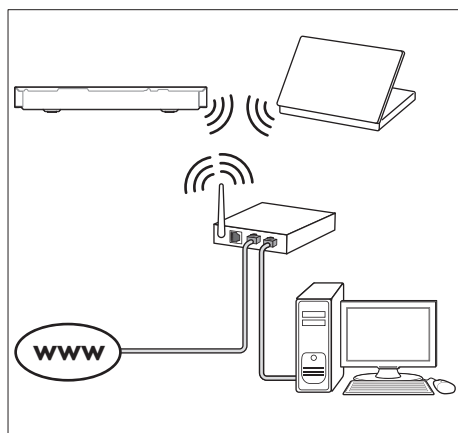
- 3 Wählen Sie **[Netzwerk]** > **[Netzwerkinstallation]** > **[Drahtlos (Wi-Fi)]**, und drücken Sie anschließend **OK**.
- 4 Befolgen Sie die Anweisungen auf dem Bildschirm, um das kabellose Netzwerk auszuwählen und einzurichten.
 - Bei fehlgeschlagener Verbindung wählen Sie **[Wiederholen]**, und drücken Sie anschließend **OK**.
- 5 Wählen Sie **[Fertig]**, und drücken Sie anschließend **OK**, um den Vorgang zu beenden.
 - Um die Netzwerkeinstellungen anzuzeigen, wählen Sie **[Einrichtung]** > **[Netzwerk]** > **[Drahtloseinstellung]**.

Einrichten des kabellosen Netzwerks

Ihr Home Entertainment-System verfügt über integriertes WiFi für einfachen Zugriff auf kabellose Netzwerke.

Was wird benötigt?

- Ein Netzwerk-Router (mit aktiviertem DHCP) Verwenden Sie zur Erzielung der besten kabellosen Übertragungsleistung, Abdeckung und Kompatibilität einen 802.11n-Router.



- 1 Drücken Sie **⬆️ (Home)**.
- 2 Wählen Sie **[Einrichtung]**, und drücken Sie dann **OK**.

Anpassen des Netzwerknamens

Geben Sie Ihrem Home Entertainment-System einen Namen, damit Sie es einfach in Ihrem Heimnetzwerk identifizieren können.

- 1 Drücken Sie **⬆️ (Home)**.
- 2 Wählen Sie **[Einrichtung]**, und drücken Sie dann **OK**.
- 3 Wählen Sie **[Netzwerk]** > **[Produktname:]**.
- 4 Drücken Sie **Alphanumerische Tasten**, um den Namen einzugeben.
- 5 Wählen Sie **[Fertig]**, und drücken Sie anschließend **OK**, um den Vorgang zu beenden.

4 Verwenden des Home Entertainment-Systems

Dieser Abschnitt erläutert, wie Sie Ihr Home Entertainment-System verwenden können, um Medien aus unterschiedlichen Quellen wiederzugeben.

Vor Beginn ...

- Stellen Sie die notwendigen, in der Kurzanleitung und dem Benutzerhandbuch beschriebenen Verbindungen her.
- Schließen Sie die Ersteinrichtung ab. Die Ersteinrichtung wird angezeigt, wenn Sie das Home Entertainment-System zum ersten Mal einschalten oder die Einrichtung nicht abgeschlossen wurde.
- Schalten Sie den Fernseher auf die richtige Quelle für Ihr Home Entertainment-System (z. B. HDMI, AV IN).

Zugriff auf das Home-Menü

Das Home-Menü ermöglicht den einfachen Zugriff auf angeschlossene Geräte, sowie die Einrichtung und weitere nützliche Funktionen für Ihr Home Entertainment-System.

- 1** Drücken Sie **⬆ (Home)**.
↳ Das Home-Menü wird angezeigt.
- 2** Wählen Sie mithilfe von **Navigationstasten** und **OK** die folgenden Optionen aus:
 - **[Disc wiedergeben]**: Starten Sie die Disc-Wiedergabe.
 - **[USB durchsuchen]**: Zugreifen auf den USB-Content-Browser;
 - **[iPod-Musik]**: Zugreifen auf den Content-Browser Ihres iPod oder iPhone

- **[Smart TV]**: Diese Funktion ist für diese Version nicht verfügbar.
- **[PC durchsuchen]**: Zugreifen auf den Content-Browser des Computers.
- **[HDMI 1]**: Wählen Sie das digitale Gerät aus, das an Ihrem Home Entertainment-System mit **HDMI IN 1** verbunden ist.
- **[HDMI 2]**: Wählen Sie das digitale Gerät aus, das an Ihrem Home Entertainment-System mit **HDMI IN 2** verbunden ist.
- **[Einrichtung]**: Öffnen Sie die Menüs zum Ändern von Video-, Audio- oder sonstigen Einstellungen.

- 3** Drücken Sie **⬆ (Home)**, um die Auswahl zu verlassen.

Scheiben

Ihr Home Entertainment-System kann DVDs, VCDs, CDs und Blu-ray-Discs wiedergeben. Es kann auch Discs wiedergeben, die Sie zu Hause erstellt haben, wie zum Beispiel Foto-, Video- oder Musik-Discs (CD-R).

- 1** Legen Sie eine Disc in das Home Entertainment-System ein.
- 2** Wenn die Disc nicht automatisch wiedergegeben wird, drücken Sie **DISC**, oder wählen Sie **[Disc wiedergeben]** aus dem Home-Menü aus.
- 3** Verwenden Sie die Fernbedienung, um die Wiedergabe zu steuern (siehe 'Wiedergabetasten' auf Seite 17).
 - Es ist normal, wenn Sie ein Geräusch bei der Wiedergabe einer Blu-ray-Disc hören. Dies bedeutet nicht, dass Ihr Home Entertainment-System fehlerhaft ist.

Wiedergabetasten

Taste	Aktion
Navigationstasten	Durchlaufen der Menüs. Nach oben/unten: Drehen des Bilds im oder gegen den Uhrzeigersinn.
OK	Bestätigen einer Eingabe oder Auswahl.
▶ (Wiedergabe)	Starten oder Fortsetzen der Wiedergabe.
 	Anhalten der Wiedergabe.
■ / ▲	Stoppen der Wiedergabe. Gedrückt halten (3 Sekunden), um das Disc-Fach zu öffnen/schließen.
◀ / ▶	Springen zum vorherigen oder nächsten Track, Kapitel oder zur vorherigen/nächsten Datei.
◀◀ / ▶▶	Schnelles Suchen rückwärts oder vorwärts. Starten Sie bei einer Videunterbrechung die langsame Vorwärts- oder Rückwärtssuche.
SUBTITLE	Auswählen einer Untertitelsprache bei Video-Discs.
DISC/ POPUP-MENÜ	Aufrufen oder Verlassen des Disc-Menüs.
☰ OPTIONS	Zugreifen auf die erweiterten Optionen, wenn Sie Audio, Video oder Mediendateien wiedergeben (siehe 'Audio-, Video- und Bildoptionen' auf Seite 21).

Synchronisieren von Bild und Ton

Wenn die Audio- und Videowiedergabe nicht synchronisiert ist, können Sie die Audiowiedergabe verzögern, sodass sie der Videowiedergabe entspricht.

- 1 Drücken Sie die Taste **III**.
- 2 Wählen Sie **AUD SYNC**, und drücken Sie dann **OK**.
- 3 Drücken Sie die **Navigationstasten** (nach unten/oben), um die Audio- und Videowiedergabe zu synchronisieren.
- 4 Drücken Sie zur Bestätigung die Taste **OK**.

Wiedergeben einer 3D Blu-ray-Disc

Ihr Home Entertainment-System kann 3D Blu-ray-Videos wiedergeben. Lesen Sie die Hinweise zu den Gesundheitsrisiken von 3D, bevor Sie eine 3D-Disc wiedergeben.

Was wird benötigt?

- Ein 3D-Fernseher
- Eine 3D-Brille, die mit Ihrem 3D-Fernseher kompatibel ist
- Ein 3D Blu-ray-Video
- Ein High Speed-HDMI-Kabel

- 1 Verbinden Sie das Home Entertainment-System über ein High Speed-HDMI-Kabel mit einem 3D-fähigen Fernseher.
- 2 Vergewissern Sie sich, dass die 3D-Videofunktion aktiviert ist. Drücken Sie **⬆ (Home)**, und wählen Sie **[Einrichtung] > [Video] > [3D-Video ansehen] > [Auto]**.
 - Um 3D-Discs im 2D-Modus wiederzugeben, wählen Sie **[Aus]**.
- 3 Geben Sie eine 3D Blu-ray-Disc wieder, und setzen Sie die 3D-Brille auf.
 - Während der Videosuche und in gewissen Wiedergabemodi wird das Video in 2D angezeigt. Die Videoanzeige kehrt zu 3D zurück, wenn Sie die Wiedergabe wieder starten.

Hinweis

- Um Flimmern zu vermeiden, ändern Sie die Helligkeit des Bildschirms.

BonusView über Blu-ray

Auf Blu-ray-Discs, die BonusView unterstützen, können Sie zusätzlichen Inhalt, wie zum Beispiel Kommentare, in einem kleinen Bildschirmfenster verfolgen. BonusView ist auch als Bild-in-Bild bekannt.



- 1 Aktivieren Sie BonusView im Blu-ray-Disc-Menü.
- 2 Drücken Sie während der Filmwiedergabe **OPTIONS**.
↳ Das Optionsmenü wird angezeigt.
- 3 Wählen Sie **[PIP-Auswahl]** > **[PIP]**.
 - Je nach Video werden das Bild-in-Bild-Menü [1] oder [2] angezeigt.
 - Um BonusView zu deaktivieren, wählen Sie **[Aus]**.
- 4 Wählen Sie **[2.Audiosprache]** oder **[2.Untertitelsprache]**.
- 5 Wählen Sie eine Sprache, und drücken Sie dann die Taste **OK**.

BD-Live über Blu-ray


Auf einer Blu-ray-Disc mit BD-Live-Inhalten können Sie auf zusätzliche Funktionen zugreifen, wie zum Beispiel Internet-Chats mit dem Regisseur, die neuesten Filmtrailer, Spiele, Hintergrundbilder und Klingeltöne. BD-Live-Dienste und -Inhalte sind je nach Disc unterschiedlich.

Was wird benötigt?

- Blu-ray-Disc mit BD-Live-Inhalten
 - Ein USB-Speichergerät mit mindestens 1 GB Speicher.
- 1 Verbinden Sie Ihr Home Entertainment-System mit einem Heimnetzwerk mit Internetzugriff (siehe 'Anschließen und Einrichten eines Heimnetzwerks' auf Seite 14).

- 2 Schließen Sie zum Herunterladen von BD-Live-Inhalten ein USB-Speichergerät an den  (USB)-Anschluss an der Vorderseite Ihres Home Entertainment-Systems an.
- 3 Drücken Sie  (**Home**), und wählen Sie **[Einrichtung]** > **[Erweitert]** > **[BD-Live-Sicherheit]** > **[Aus]**.
 - Um BD-Live auszuschalten, wählen Sie **[Ein]**.
- 4 Wählen Sie im Disc-Menü das BD-Live-Symbol, und drücken Sie dann **OK**.
↳ BD-Live wird geladen. Die Ladezeit hängt von der Disc und Ihrer Internet-Verbindung ab.
- 5 Drücken Sie die **Navigationstasten**, um in BD-Live zu navigieren, und drücken Sie dann **OK**, um eine Option auszuwählen.

Hinweis

- Um den Speicher auf dem Speichergerät zu löschen, drücken Sie  (**Home**), und wählen Sie **[Einrichtung]** > **[Erweitert]** > **[Speicher löschen]**.

Audiowiedergabe über Bluetooth

Verbinden Sie das Home Entertainment-System über Bluetooth mit Ihrem Bluetooth-Gerät (z. B. iPad, iPhone, iPod touch, Android-Telefon oder Laptop), und Sie können Audiodateien, die auf dem Gerät gespeichert sind, über die Lautsprecher Ihres Home Entertainment-Systems anhören.

Was wird benötigt?

- Ein Bluetooth-Gerät, das Bluetooth-Profil A2DP unterstützt und über Bluetooth-Version als 2.1 + EDR verfügt.
- Die Reichweite zwischen dem Home Entertainment-System und einem Bluetooth-Gerät beträgt ca. 10 Meter.

1 Drücken Sie wiederholt die Taste **SOURCE**, um den Bluetooth-Modus auszuwählen.

↳ **BT** wird auf dem Anzeigefeld angezeigt.

2 Schalten Sie Bluetooth auf dem Bluetooth-Gerät ein, suchen Sie den Namen Ihres Home Entertainment-Systems und wählen Sie dieses aus, um die Verbindung herzustellen (entnehmen Sie dem Benutzerhandbuch des Bluetooth-Geräts, wie Bluetooth eingeschaltet wird).

- Wenn Sie zur Eingabe eines Kennworts aufgefordert werden, geben Sie "0000" ein.

3 Warten Sie, bis **BT_READY** auf dem Anzeigefeld angezeigt wird.

↳ Wenn die Bluetooth-Verbindung erfolgreich hergestellt wurde, wird **BT_READY** auf dem Anzeigefeld angezeigt.

↳ Wenn die Verbindung fehlschlägt, wird **BT** weiterhin auf dem Anzeigefeld angezeigt.

4 Wählen Sie Audiodateien oder Musik auf Ihrem Bluetooth-Gerät aus, und geben Sie sie wieder:

- Wenn während der Wiedergabe ein Anruf eingeht, wird die Musikwiedergabe unterbrochen.
- Wenn das Musikstreaming unterbrochen wird, stellen Sie das Bluetooth-Gerät näher an das Home Entertainment-System.

5 Um Bluetooth zu beenden, wählen Sie eine andere Quelle aus.

- Wenn Sie zurück in den Bluetooth-Modus schalten, bleibt die Bluetooth-Verbindung aktiv.

Hinweis

- Die Musikübertragung kann von Hindernissen zwischen dem Gerät und dem Home Entertainment-System, z. B. einer Wand, dem Metallgehäuse des Geräts oder anderen nahegelegenen Geräten, die die gleiche Frequenz verwenden, beeinträchtigt werden.
- Wenn Sie Ihr Home Entertainment-System mit einem anderen Bluetooth-Gerät verbinden wollen, halten Sie **▶** auf der Fernbedienung (oder **▶|||** auf dem Hauptgerät) gedrückt, um das aktuell verbundene Bluetooth-Gerät zu deaktivieren.
- Philips kann eine vollständige Kompatibilität mit allen Bluetooth-Geräten nicht garantieren.

Datendateien

Ihr Home Entertainment-System kann Bild-, Audio- und Videodateien auf einer Disc oder einem USB-Speichergerät wiedergeben. Bevor Sie eine Datei wiedergeben, sollten Sie überprüfen, ob das Dateiformat von Ihrem Home Entertainment-System unterstützt wird (siehe 'Dateiformate' auf Seite 35).

1 Geben Sie die Dateien von einer Disc oder einem USB-Speichergerät wieder.

2 Drücken Sie die Taste **■**, um die Wiedergabe anzuhalten.

- Um die Videowiedergabe an der Stelle fortzusetzen, an der Sie sie angehalten haben, drücken Sie **▶** (**Wiedergabe**).
- Um das Video von Anfang an wiederzugeben, drücken Sie **OK**.

Hinweis

- Um DivX DRM-geschützte Dateien wiederzugeben, verbinden Sie das Home Entertainment-System über ein HDMI-Kabel mit einem Fernseher.

Untertitel

Wenn Ihr Video über Untertitel in mehreren Sprachen verfügt, wählen Sie eine der Untertitelsprachen aus.

Hinweis

- Stellen Sie sicher, dass die Untertiteldatei exakt den gleichen Namen hat wie die Videodatei. Wenn die Videodatei zum Beispiel "Film.avi" heißt, speichern Sie die Untertiteldatei als "Film.srt" oder "Film.sub" ab.
- Ihr Home Entertainment-System unterstützt die folgenden Dateiformate: .srt, .sub, .txt, .ssa, .ass, .smi und .sami. Wenn die Untertitel nicht richtig angezeigt werden, ändern Sie den Zeichensatz.

- 1 Drücken Sie während der Videowiedergabe **SUBTITLE**, um eine Sprache auszuwählen.
- 2 Wenn bei DivX- oder RMVB/RM-Videos die Untertitel nicht richtig angezeigt werden, ändern Sie anhand der folgenden Schritte den Zeichensatz.
- 3 Drücken Sie die Taste **OPTIONS**.
↳ Das Optionsmenü wird angezeigt.
- 4 Wählen Sie **[Zeichensatz]**, und wählen Sie dann einen Zeichensatz aus, der die Untertitel unterstützt.

Europa, Indien, Lateinamerika und Russland

Zeichensatz	Sprache
[Standard]	Albanisch, Dänisch, Niederländisch, Englisch, Finnisch, Französisch, Gälisch, Deutsch, Italienisch, Kurdisch (Latein), Norwegisch, Portugiesisch, Spanisch, Schwedisch und Türkisch
[Mitteleuropa]	Albanisch, Kroatisch, Tschechisch, Niederländisch, Englisch, Deutsch, Ungarisch, Irisch, Polnisch, Rumänisch, Slowakisch, Slowenisch und Sorbisch
[Kyrillisch]	Bulgarisch, Belarussisch, Englisch, Mazedonisch, Moldauisch, Russisch, Serbisch und Ukrainisch
[Griechisch]	Griechisch
[Baltisch]	Estnisch, Lettisch und Litauisch

VOD-Code für DivX

Vor dem Kauf und der Wiedergabe von DivX-Videos auf dem Home Entertainment-System müssen Sie das Gerät mit dem DivX VOD-Code unter www.divx.com registrieren.

- 1 Drücken Sie **⬆ (Home)**.
- 2 Wählen Sie **[Einrichtung]**, und drücken Sie dann **OK**.
- 3 Wählen Sie **[Erweitert] > [DivX® VOD-Code]**.
↳ Der Registrierungscode für DivX VOD für Ihr Home Entertainment-System wird angezeigt.

USB-Speichergeräte

Genießen Sie Bild-, Audio- und Videodateien, die auf einem USB-Speichergerät gespeichert sind, wie zum Beispiel einem MP4-Player oder einer Digitalkamera.

Was wird benötigt?

- Ein USB-Speichergerät, das für FAT- oder NTFS-Dateisysteme formatiert ist und dem MSC-Protokoll (Mass Storage Class, Massenspeichergeräteklasse) entspricht.
- Eine Mediendatei in einem der unterstützten Dateiformate (siehe 'Dateiformate' auf Seite 35).

Hinweis

- Wenn Sie ein USB-Verlängerungskabel, eine USB-Anschlussbox oder ein USB-Mehrfachlesegerät verwenden, wird das USB-Speichergerät möglicherweise nicht erkannt.

- 1 Schließen Sie ein USB-Speichergerät an den **⚡ (USB)**-Anschluss Ihres Home Entertainment-Systems an.
- 2 Drücken Sie **⬆ (Home)**.
- 3 Wählen Sie **[USB durchsuchen]**, und drücken Sie dann **OK**.
↳ Ein Content-Browser wird angezeigt.

- 4 Wählen Sie eine Datei, und drücken Sie anschließend die Taste **OK**.
- 5 Drücken Sie zum Steuern der Wiedergabe die Wiedergabetasten (siehe 'Wiedergabetasten' auf Seite 17).

Audio-, Video- und Bildoptionen

Verwenden Sie erweiterte Funktionen für die Wiedergabe von Bild-, Audio- und Videodateien von einer Disc oder einem USB-Speichergerät.

Audiooptionen

Wiederholen Sie während der Audiowiedergabe einen Audiotitel, eine Disc oder einen Ordner:

- 1 Drücken Sie wiederholt **OPTIONS**, um die folgenden Funktionen zu durchlaufen:
 - Wiederholen des aktuellen Titels oder der aktuellen Datei.
 - Wiederholen aller Titel auf der Disc oder im Ordner.
 - Ausschalten des Wiederholungsmodus.

Videooptionen

Wählen Sie während der Videowiedergabe Optionen wie zum Beispiel Untertitel, Audiosprache, Zeitsuche und Bildeinstellungen. Je nach Videoquelle sind einige Optionen nicht verfügbar:

- 1 Drücken Sie **OPTIONS**.
 - ↳ Das Menü mit den Videooptionen wird angezeigt.
- 2 Drücken Sie die **Navigationstasten** und **OK** zur Auswahl und Änderung:
 - **[Info]**: Anzeigen von Informationen zur Wiedergabe.
 - **[Audiosprache]**: Auswählen einer Audiosprache bei Video-Discs.
 - **[Untertitelsprache]**: Auswählen einer Untertitelsprache bei Video-Discs.

- **[Untertitelverschiebung]**: Anpassen der Untertitelposition auf dem Bildschirm.
- **[Zeichensatz]**: Auswählen eines Zeichensatzes, der DivX-Untertitel unterstützt.
- **[Zeitsuche]**: Aufsuchen eines bestimmten Teils des Videos, indem die Zeit der betreffenden Szene eingegeben wird.
- **[2. Audiosprache]**: Auswählen der zweiten Audiosprache für Blu-ray Video.
- **[2. Untertitelsprache]**: Auswählen der zweiten Untertitelsprache für Blu-ray Video.
- **[Titel]**: Auswählen eines bestimmten Titels.
- **[Kapitel]**: Auswählen eines bestimmten Kapitels.
- **[Winkel-Liste]**: Auswählen eines anderen Kamerawinkels.
- **[Menüs]**: Anzeigen des Disc-Menüs.
- **[PIP-Auswahl]**: Anzeigen des Bild-in-Bild-Fensters bei der Wiedergabe einer Blu-ray-Disc, die BonusView unterstützt.
- **[Zoom]**: Zoomen in eine Videoszene oder ein Bild. Drücken Sie die **Navigationstasten** (nach rechts/links), um einen Zoomfaktor auszuwählen.
- **[Wiederholen]**: Wiederholen eines Kapitels bzw. Titels.
- **[A-B wiederh.]**: Markieren von zwei Punkten innerhalb eines Kapitels oder Titels zur wiederholten Wiedergabe, oder Ausschalten des Wiederholungsmodus.
- **[Bildeinstellung]**: Auswählen einer vordefinierten Farbeinstellung.

Bildoptionen

Vergrößern Sie das Bild, drehen Sie es, fügen Sie einen Übergang zu einer Diashow hinzu, und ändern Sie die Bildeinstellungen, während Sie das Bild betrachten.

- 1 Drücken Sie die Taste **OPTIONS**.
↳ Das Menü mit den Bildoptionen wird angezeigt.
- 2 Drücken Sie die **Navigationstasten** und **OK**, um die folgenden Einstellungen auszuwählen und zu ändern:
 - **[Info]**: Anzeigen von Bildinformationen.
 - **[Um +90° drehen]**: Drehen des Bilds um 90 Grad im Uhrzeigersinn.
 - **[Um -90° drehen]**: Drehen des Bilds um 90 Grad gegen den Uhrzeigersinn.
 - **[Zoom]**: Zoomen in eine Videoszene oder ein Bild. Drücken Sie die **Navigationstasten** (nach rechts/links), um einen Zoomfaktor auszuwählen.
 - **[Dauer pro Folie]**: Auswählen der Anzeigegeschwindigkeit für die einzelnen Bilder in einer Diashow
 - **[Übergänge]**: Auswählen eines Übergangeffekts für die Diashow.
 - **[Bildeinstellung]**: Auswählen einer vordefinierten Farbeinstellung.
 - **[Wiederholen]**: Wiederholen eines ausgewählten Ordners.

Diashow mit Musik

Wenn die Bild- und Audiodateien von derselben Disc oder demselben USB-Speichergerät stammen, können Sie eine Diashow mit Musik erstellen.

- 1 Wählen Sie einen Audiotitel aus, und drücken Sie anschließend auf **OK**.
- 2 Drücken Sie **↩ BACK**, und wechseln Sie zum Bildordner.
- 3 Wählen Sie ein Bild aus, und drücken Sie anschließend **▶ (Wiedergabe)**, um die Diashow zu starten.
- 4 Drücken Sie **■**, um die Diashow zu beenden.
- 5 Drücken Sie erneut **■**, um die Musikwiedergabe zu beenden.

Hinweis

- Vergewissern Sie sich, dass die Bild- und Audioformate von Ihrem Home Entertainment-System unterstützt werden (siehe 'Dateiformate' auf Seite 35).

Radio

Hören Sie UKW-Radio auf Ihrem Home Entertainment-System, und speichern Sie bis zu 40 Radiosender.

Hinweis

- Mittelwelle und digitales Radio werden nicht unterstützt.
- Wenn kein Stereosignal erkannt wird, werden Sie aufgefordert, die Radiosender erneut zu installieren.

- 1 Schließen Sie die UKW-Antenne an den **FM ANTENNA** Ihres Home Entertainment-Systems an.
 - Positionieren Sie die Antenne nicht in der Nähe eines Fernsehers oder einer anderen Strahlungsquelle, um den bestmöglichen Empfang zu gewährleisten.
- 2 Drücken Sie die Taste **RADIO** auf der Fernbedienung, um die Radioquelle zu aktivieren.
 - ↳ Wenn Sie die Radiosender bereits eingestellt haben, wird der letzte von Ihnen gehörte Sender wiedergegeben.
 - ↳ Wenn Sie noch keine Radiosender eingestellt haben, wird die Nachricht **AUTO INSTALL...PRESS PLAY** auf dem Display angezeigt. Drücken Sie **▶ (Wiedergabe)**, um Radiosender einzustellen.
- 3 Verwenden Sie die Fernbedienung, um Radiosender zu hören oder zu wechseln.

Wiedergabetasten

Taste	Aktion
◀ / ▶ oder Alphanumerische Tasten	Auswählen eines voreingestellten Radiosenders.
Navigationstasten	Links/rechts: Suche nach einem Radiosender. Nach oben/unten: Feinabstimmen einer Radiofrequenz.
■	Drücken Sie diese Taste, um die Einrichtung von Radiosendern zu unterbrechen.
↶ BACK	Halten Sie die Taste gedrückt, um einen voreingestellten Radiosender zu löschen.
OPTIONS	Manuell: 1) Drücken Sie OPTIONS . 2) Drücken Sie ▶ / ▶, um Ihre Voreinstellung auszuwählen. 3) Drücken Sie erneut OPTIONS , um den Radiosender zu speichern. Automatisch: Gedrückt halten (drei Sekunden), um die Radiosender neu einzurichten.
SUBTITLE	Umschalten zwischen Stereo und Mono.

Abstimmungsbereich

In einigen Ländern können Sie beim UKW-Abstimmungsbereich zwischen 50 kHz und 100 kHz wählen.

- 1 Drücken Sie die Taste **RADIO** auf der Fernbedienung, um die Radioquelle zu aktivieren.

- 2 Drücken Sie die Taste ■.
- 3 Halten Sie ▶ (**Wiedergabe**) gedrückt, um zwischen 50 kHz und 100 kHz zu wechseln.

MP3-Player

Schließen Sie einen MP3-Player an, um Audiodateien wiederzugeben.

Was wird benötigt?

- Ein MP3-Player.
 - Ein Stereo-Audiokabel (3,5 mm).
- 1 Schließen Sie den MP3-Player mit dem 3,5 mm Stereo-Audiokabel an den **AUDIO-IN**-Anschluss Ihres Home Entertainment-Systems an.
 - Wenn Sie ein 6,5 mm Stereo-Audiokabel verwenden, schließen Sie den MP3-Player mit einem 3,5 mm/6,5 mm-Konverteranschluss an das Home Entertainment-System an.
 - 2 Drücken Sie wiederholt **SOURCE**, bis **AUDIO-IN** im Display erscheint.
 - 3 Drücken Sie die Tasten auf dem MP3-Player, um Audiodateien auszuwählen und abzuspielen.

iPod oder iPhone

Über das Home Entertainment-System können Sie Audiodateien von Ihrem iPod oder iPhone wiedergeben.

- 1 Verbinden Sie Ihren iPod bzw. Ihr iPhone über ein iPod/iPhone-USB-Kabel mit dem **iPod/iPhone (USB)**-Anschluss an der Seitenabdeckung Ihres Home Entertainment-Systems.
- 2 Drücken Sie die Taste **iPod/iPhone** auf der Fernbedienung des Home Entertainment-Systems.
 - Wenn sich das Home Entertainment-System im iPod/iPhone-Modus

befindet, können Sie Ihren iPod/Ihr iPhone aufladen.

- 3 Blättern Sie durch Ihren iPod oder iPhone, um bestimmte Musiktitel auszuwählen.
- 4 Geben Sie die Musik auf Ihrem iPod oder iPhone wieder.
 - ↳ Die Musik wird von Ihrem Home Entertainment-System ausgegeben.

Hinweis

- Der USB-Anschluss auf der Rückseite des Home Entertainment-System mit 500 mA ist nicht für Apple-Geräte geeignet.
- Ein Gerät mit mehr als 500 mA kann nicht über den USB-Anschluss an der Rückseite des Home Entertainment-Systems aufgeladen werden.

Bedienung per Smartphone

Verwenden Sie Ihr mobiles Gerät wie zum Beispiel Ihr iPhone (iOS 3.1.3 und höher), Ihr Android-Telefon (2.1 und höher), Ihr iPad oder Ihren Tablet-PC für folgende Aufgaben:

- Steuern des Home Entertainment-Systems
- Durchsuchen einer Datendisc oder eines USB-Speichergeräts
- Übertragung und Freigeben von Inhalten der Geräte in Ihrem Heimnetzwerk

Vor Beginn ...

- Verbinden Sie Ihr Home Entertainment-System, mobiles Gerät oder anderes DLNA-kompatibles Gerät mit dem gleichen Heimnetzwerk.
 - Verwenden Sie zur Erzielung einer besseren Videoqualität wenn möglich eine kabelgebundene Verbindung.
- Passen Sie den Netzwerknamen für Ihr Home Entertainment-System an (siehe 'Anpassen des Netzwerknamens' auf Seite 15).
- Laden Sie die Philips **MyRemote** Anwendung auf Ihr tragbares Gerät.

- Wenn Sie ein iPhone oder iPad verwenden, suchen Sie die App in **App Store** (App Store).
- Bei Verwendung eines Android-basierten Telefons oder Tablets suchen Sie die App in **Market** (Market).

Steuern des Home Entertainment-Systems

- 1 Öffnen Sie auf dem mobilen Gerät die Anwendung **MyRemote**.
- 2 Wählen Sie auf dem Startbildschirm Ihr Home Entertainment-System (durch seinen Netzwerknamen) aus.
 - ↳ Eine Navigationsleiste wird unten am Bildschirm angezeigt.
 - Wenn Ihr Home Entertainment-System nicht gefunden wird, überprüfen Sie die Netzwerkverbindung, oder tippen Sie auf Ihrem mobilen Gerät auf die Registerkarte **Devices**, um die Suche erneut durchzuführen.
- 3 Wählen Sie eine der folgenden Registerkarten aus, um auf mehr Optionen zuzugreifen.
 - Um zum vorherigen Bildschirm zurückzukehren, drücken Sie die Zurück-Taste.

Option	Aktion
App Home	Kehren Sie zum Startbildschirm Ihres Geräts zurück.
Media	DISC: Suchen und Wiedergeben einer Datei, die auf einer Datendisc gespeichert wurde. USB: Suchen und Wiedergeben einer Datei, die auf einem USB-Speichergerät gespeichert wurde.

Option	Aktion
Remote	Zugreifen auf die Fernbedienung des mobilen Geräts. Führen Sie einen Finger auf dem Bildschirm nach links oder rechts, um auf mehr Steuerelemente zuzugreifen. Nur die relevanten Steuerelemente werden auf Ihrem mobilen Gerät aktiviert. Einige Funktionen, wie zum Beispiel einschalten aus dem Standby-Modus und längeres Drücken, sind auf dem mobilen Gerät nicht verfügbar.

- 4 Befolgen Sie die Anweisungen auf dem Bildschirm, um eine Option auszuwählen oder die Einrichtung abzuschließen.

Übertragen von Multimedia-Inhalten (SimplyShare)

Philips SimplyShare ermöglicht es Ihnen, Ihr Smartphone zu verwenden, um Multimedia-Inhalte (wie zum Beispiel Bilder, Audio- und Videodateien) zu übertragen und über Ihr Home Entertainment-System oder ein DLNA-kompatibles Gerät im gleichen Heimnetzwerk wiederzugeben.

Vor Beginn ...

- Installieren Sie eine DLNA-kompatible Medienserveranwendung wie Twonky Media Server auf Ihrem tragbaren Gerät.
- Aktivieren Sie die Medienfreigabe von Dateien. Einzelheiten hierzu finden Sie im Benutzerhandbuch der Medienserversoftware.

- 1 Starten Sie auf dem tragbaren Gerät die Medienserveranwendung. Greifen Sie für iPhone oder Android-Telefon auf die Anwendung **MyRemote** zu.
- 2 Wählen Sie im Menü Ihres tragbaren Geräts **SimplyShare** aus.
 - ↳ Ihr Home Entertainment-System und andere Geräte im Heimnetzwerk werden automatisch erkannt und auf dem Bildschirm angezeigt.

- 3 Wählen Sie ein Gerät im Netzwerk aus.
 - ↳ Die Ordner auf dem ausgewählten Gerät werden angezeigt. Je nach Medienserver können sich die Ordnernamen unterscheiden.
 - Wenn die Ordner nicht angezeigt werden, vergewissern Sie sich, dass die Medienfreigabe auf dem ausgewählten Gerät aktiviert ist, sodass der Inhalt zur Freigabe zur Verfügung steht.
- 4 Wählen Sie eine Mediendatei aus, die Sie wiedergeben möchten.
- 5 Wählen Sie im Menü Ihres tragbaren Geräts das Home Entertainment-System aus, um die Mediendatei auf Ihr Home Entertainment-System zu übertragen.
 - Einige Mediendateien werden aus Kompatibilitätsgründen möglicherweise nicht angezeigt oder wiedergegeben. Prüfen Sie die von Ihrem Home Entertainment-System unterstützten Dateiformate.
- 6 Verwenden Sie Ihr tragbares Gerät, um die Wiedergabe zu steuern.

Durchsuchen des PCs über DLNA

Greifen Sie auf die Bild-, Audio- und Videodateien von einem Computer oder Medienserver auf dem Heimnetzwerk über Ihr Home Entertainment-System zu.

Vor Beginn ...

- Installieren Sie eine DLNA-kompatible Medienserveranwendung auf Ihrem Gerät. Vergewissern Sie sich, dass Sie eine Anwendung herunterladen, die für Ihre Anforderungen geeignet ist. Beispiel:
 - Windows Media Player 11 oder höher für PC
 - Twonky Media Server für Mac oder PC
- Aktivieren Sie die Medienfreigabe von Dateien. Der Einfachheit halber haben

wir die Schritte für die folgenden Anwendungen mit einbezogen:

- Windows Media Player 11 (siehe 'Microsoft Windows Media Player 11' auf Seite 26)
- Windows Media Player 12 (siehe 'Microsoft Windows Media Player 12' auf Seite 26)
- Twonky Media für Mac (siehe 'Mac OS X mit Twonky Media (Version 4.4.2)' auf Seite 27)

Hinweis

- Zusätzliche Hilfe zu diesen Anwendungen oder anderen Medienservern finden Sie im Benutzerhandbuch der Medienserversoftware.

Einrichten der Medienserversoftware

Um die Medienfreigabe zu ermöglichen, richten Sie die Medienserversoftware ein.

Vor Beginn ...

- Verbinden Sie Ihr Home Entertainment-System mit Ihrem Heimnetzwerk. Verwenden Sie zur Erzielung einer besseren Videoqualität wenn möglich eine kabelgebundene Verbindung.
- Verbinden Sie Ihren Computer und andere DLNA-fähige Geräte mit demselben Heimnetzwerk.
- Vergewissern Sie sich, dass Sie mit Ihrer PC-Firewall Media Player-Programme ausführen können (oder in der Ausnahmeliste der Firewall ist die Medienserver-Software enthalten).
- Schalten Sie Ihren Computer und den Router ein.

Microsoft Windows Media Player 11

- 1 Starten Sie Windows Media Player auf Ihrem PC.
- 2 Klicken Sie auf die Registerkarte **Medienbibliothek**, und wählen Sie dann **Medienfreigabe** aus.

- 3 Wenn Sie **Medienfreigabe** zum ersten Mal auswählen, wird ein **Popup-Bildschirm angezeigt. Aktivieren Sie das Kästchen Medien freigeben, und klicken Sie auf OK.**
↳ Der Bildschirm **Medienfreigabe** wird angezeigt.
- 4 Stellen Sie im Bildschirm **Medienfreigabe** sicher, dass ein als **Unbekanntes Gerät** markiertes Gerät angezeigt wird.
↳ Wenn das unbekannte Gerät nach etwa einer Minute nicht angezeigt wird, vergewissern Sie sich, dass Ihre PC-Firewall die Verbindung nicht blockiert.
- 5 Wählen Sie das Gerät aus, und klicken Sie auf **Zulassen**.
↳ Neben dem Gerät wird ein grünes Häkchen angezeigt.
- 6 Standardmäßig gibt Windows Media Player Folgendes aus diesen Ordnern frei: **Meine Musik, Meine Bilder** und **Meine Videos**. Wenn sich Ihre Dateien in anderen Ordnern befinden, wählen Sie **Medienbibliothek > Zur Medienbibliothek hinzufügen** aus.
↳ Der **Zur Medienbibliothek hinzufügen** wird angezeigt.
 - Falls notwendig, wählen Sie **Erweiterte Optionen**, um eine Liste der überwachten Ordner anzuzeigen.
- 7 Wählen Sie die Option zum Anzeigen von Ordnern, auf die Sie zugreifen können, aus, und **klicken Sie dann auf Hinzufügen**.
- 8 Befolgen Sie die Anweisungen auf dem Bildschirm, um die anderen Ordner hinzuzufügen, die Ihre Mediendateien enthalten.

Microsoft Windows Media Player 12

- 1 Starten Sie Windows Media Player auf Ihrem PC.
- 2 Wählen Sie im Windows Media Player die Registerkarte **Streaming** und dann **Medienstreaming aktivieren** aus.
↳ Der Bildschirm **Medienstreamingoptionen** wird angezeigt.

3 Klicken Sie auf **Medienstreaming aktivieren**.

↳ Sie kehren zum Windows Media Player-Bildschirm zurück.

4 Klicken Sie auf die Registerkarte **Streaming**, und wählen Sie **Weitere Streamingoptionen** aus.

↳ Der Bildschirm **Medienstreamingoptionen** wird angezeigt.

5 Vergewissern Sie sich, dass auf dem Bildschirm **Lokales Netzwerk** ein Medienprogramm angezeigt wird.

↳ Wenn das Medienprogramm nicht erscheint, vergewissern Sie sich, dass Ihre PC-Firewall die Verbindung nicht blockiert.

6 Wählen Sie das Medienprogramm aus, und klicken Sie auf **Erlaubt**.

↳ Neben dem Medienprogramm wird ein grüner Pfeil angezeigt.

7 Standardmäßig gibt Windows Media Player Folgendes aus diesen Ordnern frei: **Meine Musik, Meine Bilder** und **Meine Videos**. Wenn sich Ihre Dateien in anderen Ordnern befinden, klicken Sie auf die Registerkarte **Organisieren**, und wählen Sie **Bibliotheken > Musik** aus.

↳ Der Bildschirm **Musikbibliothek-Speicherorte** wird angezeigt.

8 Befolgen Sie die Anweisungen auf dem Bildschirm, um die anderen Ordner hinzuzufügen, die Ihre Mediendateien enthalten.

Mac OS X mit Twonky Media (Version 4.4.2)

1 Besuchen Sie www.twonkymedia.com, um die Software zu erwerben, oder laden Sie eine kostenlose 30 Tage-Testversion auf Ihren Macintosh herunter.

2 Öffnen Sie Twonky Media auf dem Mac.

3 Wählen Sie auf dem Bildschirm "TwonkyMedia Server" **Grundeinstellungen** und **First Steps** (Erste Schritte) aus.

↳ Der Bildschirm "Erste Schritte" wird angezeigt.

4 Geben Sie einen Namen für Ihren Medienserver ein, und klicken Sie dann auf **Änderungen speichern**.

5 Wählen Sie dann auf dem TwonkyMedia-Bildschirm **Grundeinrichtung** und **Freigeben** aus.

↳ Der Bildschirm **Freigabe** wird angezeigt.

6 Wählen Sie Ordner zum Freigeben und dann **Änderungen speichern** aus.

↳ Ihr Mac-Computer scannt die Ordner automatisch erneut, sodass sie freigegeben werden können.

Wiedergeben von Dateien von Ihrem PC

Hinweis

- Stellen Sie vor der Wiedergabe von Multimedia-Inhalten vom Computer sicher, dass das Home Entertainment-System an das Heimnetzwerk angeschlossen und die Medienserversoftware ordnungsgemäß eingerichtet ist.

1 Drücken Sie **⬆ (Home)**.

2 Wählen Sie **[PC durchsuchen]**, und drücken Sie dann **OK**.

↳ Ein Content-Browser wird angezeigt.

3 Wählen Sie ein Gerät im Netzwerk aus.

↳ Die Ordner auf dem ausgewählten Gerät werden angezeigt. Je nach Medienserver können sich die Ordnernamen unterscheiden.

- Wenn die Ordner nicht angezeigt werden, vergewissern Sie sich, dass die Medienfreigabe auf dem ausgewählten Gerät aktiviert ist, sodass der Inhalt zur Freigabe zur Verfügung steht.

4 Wählen Sie eine Datei, und drücken Sie anschließend die Taste **OK**.

- Einige Mediendateien werden aus Kompatibilitätsgründen möglicherweise nicht wiedergegeben. Prüfen Sie die

Dateiformate, die von Ihrem Home Entertainment-System unterstützt werden.

- 5 Drücken Sie zum Steuern der Wiedergabe die Wiedergabetasten (siehe 'Wiedergabetasten' auf Seite 17).

Auswählen des Tons

Dieser Abschnitt erläutert, wie Sie den idealen Ton für Ihre Videos oder Musik auswählen.

- 1 Drücken Sie die Taste **III**.
- 2 Drücken Sie die **Navigationstasten** (links/rechts), um auf dem Display auf die Soundoptionen zuzugreifen.

Soundoptionen	Beschreibung
SURROUND	Auswählen von Surround Sound oder Stereosound.
SOUND	Auswählen eines Soundmodus.
AUD SYNC	Verzögern der Audiowiedergabe, sodass sie der Videowiedergabe entspricht.
AUTO VOL	Verringern Sie plötzliche Lautstärkewechsel, z. B. bei Werbeunterbrechungen.

- 3 Wählen Sie eine Option aus, und drücken Sie die Taste **OK**.
- 4 Drücken Sie **BACK**, um das Menü zu verlassen.
 - Wenn Sie innerhalb von einer Minute keine Taste drücken, wird das Menü automatisch beendet.

Modus für Surround Sound

Genießen Sie ein unvergleichliches Audio-Erlebnis mit den Surround-Modi.

- 1 Drücken Sie die Taste **III**.
- 2 Wählen Sie **SURROUND**, und drücken Sie dann **OK**.

- 3 Drücken Sie die **Navigationstasten** (nach unten/oben), um eine Einstellung auf der Anzeige auszuwählen.
 - **AUTO**: Surround Sound auf Basis des Audiodatenstroms.
 - **MULTI-CH**: Traditionelles 5.1-Mehrkanalaudio für ein entspanntes Kinoerlebnis.
 - **5CH STER**: Fünfkanal-Stereo für eine Stereo-Quelle (z. B. CDDA)
 - **STEREO**: Zweikanal-Stereo-Sound
Ideal für die Wiedergabe von Musik.
- 4 Drücken Sie zur Bestätigung die Taste **OK**.

Soundmodus

Wählen Sie vordefinierte Einstellungen des Soundmodus für Ihre Videos oder Ihre Musik.

- 1 Vergewissern Sie sich, dass die Audio-Nachbearbeitung bei den Lautsprechern aktiviert ist (siehe 'Lautsprechereinstellungen' auf Seite 32).
- 2 Drücken Sie die Taste **III**.
- 3 Wählen Sie **SOUND**, und drücken Sie dann **OK**.
- 4 Drücken Sie die **Navigationstasten** (nach unten/oben), um eine Einstellung auf dem Display auszuwählen.
 - **AUTO**: Wählen Sie automatisch eine Toneinstellung auf Basis des Audiostreams aus.
 - **BALANCED**: Erleben Sie den Originalton Ihrer Filme und Musik ohne hinzugefügte Soundeffekte.
 - **POWERFUL**: Genießen Sie beeindruckenden Arkadensound – ideal für actionreiche Videos und laute Partys.
 - **BRIGHT**: Peppen Sie Ihre unspektakulären Filme und Ihre unspektakuläre Musik mit zusätzlichen Toneffekten auf.
 - **CLEAR**: Hören Sie jedes Detail in Ihrer Musik und klare Stimmen in Ihren Filmen.

- **WARM:** Erleben Sie gesprochene Sprache und Gesang mit mehr Komfort.
- **PERSONAL:** Personalisieren Sie den Ton Ihren Wünschen entsprechend.

5 Drücken Sie zur Bestätigung die Taste **OK**.

Equalizer

Ändern Sie die Einstellungen für den hohen Frequenzbereich (Höhen), den mittleren Frequenzbereich (Mitten) und den niedrigen Frequenzbereich (Bass) des Home Entertainment-Systems.

- 1 Drücken Sie die Taste **III**.
 - 2 Wählen Sie **SOUND > PERSONAL**, und drücken Sie anschließend **Navigationstasten** (rechts).
 - 3 Drücken Sie die **Navigationstasten** (nach oben/unten), um Änderungen an Bass, Mitten und Höhenfrequenzen vorzunehmen.
 - 4 Drücken Sie zur Bestätigung die Taste **OK**.
-

Automatische Lautstärke

Schalten Sie die automatische Lautstärke ein, um plötzliche Lautstärkewechsel, z. B. bei Werbeunterbrechungen, zu verringern.

- 1 Drücken Sie die Taste **III**.
- 2 Wählen Sie **AUTO VOL**, und drücken Sie dann **OK**.
- 3 Drücken Sie die **Navigationstasten** (nach unten/oben), um **ON** oder **OFF** auszuwählen.
- 4 Drücken Sie zur Bestätigung die Taste **OK**.

5 Ändern von Einstellungen

Die Einstellungen des Home Entertainment-Systems sind bereits für eine optimale Leistung konfiguriert. Wenn Sie keinen Grund haben, eine Einstellung zu ändern, empfehlen wir Ihnen, die Standardeinstellungen beizubehalten.

Hinweis

- Einstellungen, die ausgeblendet sind, können nicht geändert werden.
- Um zum vorherigen Menü zurückzukehren, drücken Sie auf **↩ BACK**. Drücken Sie zum Verlassen des Menüs **⬆ (Home)**.

Hinweis

- Wenn Ihre bevorzugte Disc-Menüsprache nicht verfügbar ist, können Sie in der Liste **[Sonstiges]** auswählen und den 4-stelligen Code eingeben, der am Ende dieses Benutzerhandbuchs aufgeführt wird. (siehe 'Sprachcode' auf Seite 46)
- Wenn Sie eine Sprache auswählen, die auf der Disc nicht zur Verfügung steht, verwendet das Home Entertainment-System die Standardsprache der Disc.

Spracheinstellungen

- 1 Drücken Sie **⬆ (Home)**.
- 2 Wählen Sie **[Einrichtung]**, und drücken Sie dann **OK**.
- 3 Wählen Sie **[Voreinstellung]**, und drücken Sie dann **OK**.
- 4 Drücken Sie die **Navigationstasten** und **OK** zur Auswahl und Änderung:
 - **[Menüsprache]**: Auswählen einer Anzeigesprache für das Menü.
 - **[Audio]**: Auswählen einer Audiosprache für Discs.
 - **[Untertitel]**: Auswählen einer Untertitelsprache für Discs.
 - **[Disc-Menü]**: Auswählen einer Menüsprache für Discs.

Bild- und Videoeinstellungen

- 1 Drücken Sie **⬆ (Home)**.
- 2 Wählen Sie **[Einrichtung]**, und drücken Sie dann **OK**.
- 3 Wählen Sie **[Video]**, und drücken Sie dann **OK**.
- 4 Drücken Sie die **Navigationstasten** und **OK** zur Auswahl und Änderung:
 - **[Tv type]**: Wenn das Video nicht ordnungsgemäß angezeigt wird, wählen Sie einen Fernsehertyp (Farbsystem) aus.
 - **[Bildformat]**: Auswählen eines für den Fernsehbildschirm passenden Bildformats
 - **[HDMI-Video]**: Auswählen der Auflösung des Videosignals, das von **HDMI OUT (ARC)** Ihres Home Entertainment-Systems ausgegeben wird. Um die ausgewählte Auflösung zu genießen, vergewissern Sie sich, dass Ihr Fernseher die ausgewählte Auflösung unterstützt.
 - **[HDMI Deep Color]**: Erschaffen Sie die natürliche Welt auf Ihrem Fernsehbildschirm neu durch die Anzeige von lebendigen Bildern in Milliarden von Farben. Ihr Home Entertainment-System muss über ein HDMI-Kabel an einen Deep Color-fähigen Fernseher angeschlossen sein.

- **[Bildeinstellung]:** Auswählen von vordefinierten Farbeinstellungen für die Videoanzeige.
- **[3D-Video ansehen]:** Einrichten von HDMI-Video zur Unterstützung von 3D- oder 2D-Videos.

Hinweis

- Wenn Sie die Einstellungen ändern, vergewissern Sie sich, dass der Fernseher die neuen Einstellungen unterstützt.

Audioeinstellungen

- 1 Drücken Sie **⬆️ (Home)**.
- 2 Wählen Sie **[Einrichtung]**, und drücken Sie dann **OK**.
- 3 Wählen Sie **[Audio]**, und drücken Sie dann **OK**.
- 4 Drücken Sie die **Navigationstasten** und **OK** zur Auswahl und Änderung:
 - **[Nachtmodus]:** Verringern der Lautstärke lauter Töne auf dem Home Entertainment-System für eine Wiedergabe mit geringer Lautstärke. Der Nachtmodus ist nur bei DVDs und Blu-ray-Discs mit Dolby Digital, Dolby Digital Plus und Dolby True HD verfügbar.
 - **[HDMI-Audio]:** Festlegen der HDMI-Audioausgabe von Ihrem Fernseher, oder Deaktivieren der HDMI-Audioausgabe vom Fernseher.
 - **[Lautsprecher einrichten]:** Konfigurieren der Lautsprecher für bestes Surround Sound-Erlebnis.
 - **[Standard-Soundeinst.]:** Setzen Sie die Equalizer-Einstellungen aller Soundmodi auf die Standardwerte zurück.

Einstellungen zur Kindersicherung

- 1 Drücken Sie **⬆️ (Home)**.
- 2 Wählen Sie **[Einrichtung]**, und drücken Sie dann **OK**.
- 3 Wählen Sie **[Voreinstellung]**, und drücken Sie dann **OK**.
- 4 Drücken Sie die **Navigationstasten** und **OK** zur Auswahl und Änderung:
 - **[Passwort ändern]:** Festlegen oder Ändern eines Passworts für die Kindersicherung. Wenn Ihnen kein Passwort vorliegt oder Sie dieses vergessen haben, geben Sie **0000** ein.
 - **[Kindersicherung]:** Einschränken des Zugriffs auf Discs mit Altersfreigabe. Um alle Discs unabhängig von der Altersfreigabe wiedergeben zu können, wählen Sie Stufe **8** oder **[Aus]**.

Anzeigeeinstellungen

- 1 Drücken Sie **⬆️ (Home)**.
- 2 Wählen Sie **[Einrichtung]**, und drücken Sie dann **OK**.
- 3 Wählen Sie **[Voreinstellung]**, und drücken Sie dann **OK**.
- 4 Drücken Sie die **Navigationstasten** und **OK** zur Auswahl und Änderung:
 - **[Automatische Untertitelverschiebung]:** Aktivieren oder Deaktivieren der automatischen Neupositionierung der Untertitel auf Fernsehern, die diese Funktion unterstützen.
 - **[Anzeigefeld]:** Festlegen der Helligkeit des Bedienfeld-Displays am Home Entertainment-System.
 - **[VCD PBC]:** Aktivieren oder Deaktivieren der Inhaltsmenü-

Navigation von VCD- und SVCD-Discs mit Wiedergabesteuerungsfunktion.

aktivieren und die Karaokeeinstellungen zu aktivieren (sofern Ihr Produkt Karaoke unterstützt). Um die Originalaudiosignale der Disc wiederzugeben, wählen Sie **[Aus]** aus.

Einstellungen zur Energieeinsparung

- 1 Drücken Sie **⬆** (**Home**).
- 2 Wählen Sie **[Einrichtung]**, und drücken Sie dann **OK**.
- 3 Wählen Sie **[Voreinstellung]**, und drücken Sie dann **OK**.
- 4 Drücken Sie die **Navigationstasten** und **OK** zur Auswahl und Änderung:
 - **[Bildschirmschoner]**: Wechseln in den Bildschirmschoner-Modus am Home Entertainment-System nach 10-minütiger Inaktivität.
 - **[Auto-Standby]**: Wechseln in den Standby-Modus am Home Entertainment-System nach 30-minütiger Inaktivität. Diese Zeitschaltuhr funktioniert nur, wenn eine Disc- oder USB-Wiedergabe unterbrochen oder beendet wird.
 - **[Sleep-timer]**: Festlegen der Dauer des Sleep Timers, damit das Home Entertainment-System nach dem angegebenen Zeitraum in den Standby-Modus wechselt.

Tipp

- Aktivieren Sie die Audio-Nachbearbeitung, bevor Sie einen vordefinierten Soundmodus auswählen. (siehe 'Soundmodus' auf Seite 28)

Wiederherstellen der Standardeinstellungen

- 1 Drücken Sie **⬆** (**Home**).
- 2 Wählen Sie **[Einrichtung]**, und drücken Sie dann **OK**.
- 3 Wählen Sie **[Erweitert]** > **[Standardeinst. wiederherstellen]**, und drücken Sie dann die Taste **OK**.
- 4 Wählen Sie **[OK]**, und bestätigen Sie anschließend mit **OK**.
 - ↳ Ihr Home Entertainment-System wird auf die Standardeinstellungen zurückgesetzt. Ausgenommen sind hierbei bestimmte Einstellungen wie zum Beispiel die Kindersicherung und der DivX-VOD-Registrierungscode.

Lautsprechereinstellungen

- 1 Drücken Sie **⬆** (**Home**).
- 2 Wählen Sie **[Einrichtung]**, und drücken Sie dann **OK**.
- 3 Wählen Sie **[Erweitert]**, und drücken Sie dann **OK**.
- 4 Drücken Sie die **Navigationstasten** und **OK** zur Auswahl und Änderung:
 - **[Verbesserte Audiowiedergabe]**: Wählen Sie **[Ein]** aus, um die Audio-Nachbearbeitung am Lautsprecher zu

6 Aktualisieren der Software

Philips ist fortwährend bestrebt, seine Produkte zu verbessern. Um die besten Funktionen und den besten Support zu erhalten, aktualisieren Sie Ihr Home Entertainment-System mit der neuesten Software.

Vergleichen Sie die Version Ihrer jetzigen Software mit der aktuellen Version unter www.philips.com/support. Wenn Sie derzeit eine Version verwenden, die niedriger als die auf der Philips Support-Website verfügbare Version ist, aktualisieren Sie Ihr Home Entertainment-System mit der aktuellen Software.



Achtung

- Installieren Sie keine ältere Software-Version als die aktuelle Version, die auf Ihrem Produkt installiert ist. Philips haftet nicht für Probleme, die durch ein Software-Downgrade verursacht werden.

Prüfen der Software-Version

Prüfen Sie die jetzige Software-Version, die auf Ihrem Home Entertainment-System installiert ist.

- 1 Drücken Sie **⬆** (**Home**).
- 2 Wählen Sie **[Einrichtung]**, und drücken Sie dann **OK**.
- 3 Wählen Sie **[Erweitert]** > **[Versionsinfo]**.
↳ Die Software-Version wird angezeigt.

Aktualisieren der Software über USB

Was wird benötigt?

- Ein USB-Flash-Laufwerk, das FAT- oder NTFS-formatiert ist, mit mindestens 256 MB Speicher. Verwenden Sie keine USB-Festplatte.
- Einen PC mit Internet-Zugang.
- Ein Archivierungsprogramm, das das ZIP-Format unterstützt.

Schritt 1: Herunterladen der neuesten Software

- 1 Schließen Sie ein USB-Flash-Laufwerk an Ihren Computer an.
- 2 Rufen Sie in Ihrem Webbrowser www.philips.com/support auf.
- 3 Suchen Sie auf der Philips Supportseite Ihr Produkt und anschließend den Abschnitt **Software und Treiber**.
↳ Die Software-Aktualisierung steht als .zip-Datei zur Verfügung.
- 4 Speichern Sie die Zip-Datei im Stammverzeichnis Ihres USB-Flash-Laufwerks.
- 5 Verwenden Sie das Archivierungsdienstprogramm, um die Software-Aktualisierungsdatei im Stammverzeichnis zu extrahieren.
↳ Die Dateien werden im Ordner **UPG_ALL** Ihres USB-Flash-Laufwerks extrahiert.
- 6 Trennen Sie das USB-Flash-Laufwerk von Ihrem Computer.

Schritt 2: Aktualisieren der Software



Achtung

- Schalten Sie das Home Entertainment-System nicht aus, und entfernen Sie das USB-Flash-Laufwerk während des Updates nicht.

- 1 Schließen Sie das USB-Flash-Laufwerk mit der heruntergeladenen Datei an das Home Entertainment-System an.
 - Vergewissern Sie sich, dass das Disc-Fach geschlossen ist und keine Disc eingelegt ist.
- 2 Drücken Sie **⬆️ (Home)**.
- 3 Wählen Sie **[Einrichtung]**, und drücken Sie dann **OK**.
- 4 Wählen Sie **[Erweitert] > [Softwareaktualisierung] > [USB]**.
- 5 Befolgen Sie die Anweisungen auf dem Bildschirm, um die Aktualisierung zu bestätigen.
 - ↳ Der Aktualisierungsvorgang dauert ca. 5 Minuten.

- ↳ Das Herunterladen der Aktualisierungsdatei kann abhängig von der Geschwindigkeit Ihres Heimnetzwerks lange dauern.

- 5 Befolgen Sie die Anweisungen auf dem Bildschirm, um die Aktualisierung zu bestätigen.
 - ↳ Der Aktualisierungsvorgang dauert ca. 5 Minuten.
 - ↳ Nach Abschluss der Aktualisierung schaltet sich das Home Entertainment-System automatisch aus und wieder ein. Ist dies nicht der Fall, trennen Sie das Netzkabel einige Sekunden lang vom Strom, und schließen Sie es dann wieder an.

Aktualisieren der Software über das Internet

- 1 Verbinden Sie Ihr Home Entertainment-System mit einem Heimnetzwerk mit Hochgeschwindigkeits-Internetzugriff (siehe 'Anschließen und Einrichten eines Heimnetzwerks' auf Seite 14).
- 2 Drücken Sie **⬆️ (Home)**.
- 3 Wählen Sie **[Einrichtung]**, und drücken Sie dann **OK**.
- 4 Wählen Sie **[Erweitert] > [Softwareaktualisierung] > [Netzwerk]**.
 - ↳ Wenn Medien für die Aktualisierung gefunden wurden, werden Sie aufgefordert, die Aktualisierung zu starten oder abubrechen.

7 Produktspezifikationen

Hinweis

- Technische Daten und Design können ohne vorherige Ankündigung geändert werden.

Region-Codes

Das Typenschild auf der Rück- oder Unterseite des Home Entertainment-Systems gibt an, welche Regionen das Gerät unterstützt.

Land	DVD	BD
Europa, Großbritannien		
Asien-Pazifik-Raum, Taiwan, Korea		
Lateinamerika		
Australien, Neuseeland		
Russland, Indien		
China		

Medienformate

- AVCHD, BD, BD-R/BD-RE, BD-Video, DVD-Video, DVD+R/+RW, DVD-R/-RW, DVD+R/-R DL, CD-R/CD-RW, Audio-CD, Video-CD/SVCD, Bilddateien, MP3-Medien, WMA-Medien, DivX Plus HD-Medien, USB-Speichergerät

Dateiformate

- Audio:
 - .aac, .mka, .mp3, .wma, .wav, .mp4, .m4a, .ra, .flac, .ogg
 - .ra (nur für Asien-Pazifik-Raum und China)
- Video:
 - .avi, .divx, .mp4, .m4v, .mkv, .asf, .wmv, .m2ts, .mpg, .mpeg, .flv, .3gp
 - .rmvb, .rm, .rv (nur für Asien-Pazifik-Raum und China)
- Bild: .jpg, .jpeg, .jpe, .gif, .png

Bluetooth

- Bluetooth-Profil: A2DP
- Bluetooth-Version: 2.1+EDR

Audioformate

Ihr Home Entertainment-System unterstützt die folgenden Audiodateien.

(.ra-Dateien werden nur in Asien-Pazifik-Raum und China unterstützt)

Erweiterung	Behälter	Audio-Codec	Bitrate
.mp3	MP3	MP3	Bis zu 320 Kbit/s
.wma	ASF	WMA	Bis zu 192 Kbit/s
.aac	AAC	AAC, HE-AAC	Bis zu 192 Kbit/s
.wav	WAV	PCM	27,648 Mbit/s
.m4a	MKV	AAC	192 Kbit/s
.mka	MKA	PCM	27,648 Mbit/s
		Dolby Digital	640 Kbit/s
		DTS-Kern	1,54 Mbit/s
		MPEG	912 Kbit/s
		MP3	Bis zu 320 Kbit/s
		WMA	Bis zu 192 Kbit/s
		AAC, HE-AAC	Bis zu 192 Kbit/s
.ra	RM	AAC, HE-AAC	Bis zu 192 Kbit/s
		Cook	96469 bps

Erweiterung	Behälter	Audio-Codec	Bitrate
.flac	FLAC	FLAC	Bis zu 24 bps
.ogg	OGG	Vorbis	Variable Bitrate, maximale Blockgröße 4096
		MP3	Bis zu 320 Kbit/s

Videoformate

Wenn Sie ein HD-Fernsehgerät (High Definition) besitzen, können Sie mit Ihrem Home Entertainment-System folgende Videodateien wiedergeben:

- Auflösung: 1920 x 1080 Pixel bei
- Bildrate: 6 ~ 30 Bilder pro Sekunde

AVI-Dateien in AVI-Container

Audio-Codec	Video-Codec	Bitrate
PCM, Dolby Digital, DTS-Kern, MP3, WMA	DivX 3.11, DivX 4.x, DivX 5.x, DivX 6.x	10 Mbit/s max.
	MPEG 1, MPEG 2	40 Mbit/s
	MPEG 4 SP/ASP	38,4 Mbit/s
	H.264/AVC bis HiP@4.2	25 Mbit/s
	WMV9	45 Mbit/s

DivX-Dateien in AVI-Container

Audio-Codec	Video-Codec	Bitrate
PCM, Dolby Digital, MP3, WMA	DivX 3.11, DivX 4.x, DivX 5.x, DivX 6.x	10 Mbit/s max.

MP4- oder M4V-Dateien in MP4-Container

Audio-Codec	Video-Codec	Bitrate
Dolby Digital, MPEG, MP3, AAC, HE-AAC, DD+	MPEG 1, MPEG 2	40 Mbit/s

MPEG 4 ASP	38,4 Mbit/s
H.264/AVC HiP@4.2	25 Mbit/s

MKV-Dateien in MKV-Container

Audio-Codec	Video-Codec	Bitrate
PCM, Dolby Digital, DTS core, MPEG, MP3, WMA, AAC, HE-AAC, DD+	DivX Plus HD	30 Mbit/s
	MPEG 1, MPEG 2	40 Mbit/s
	MPEG 4 ASP	38,4 Mbit/s
	H.264/AVC HiP@4.2	25 Mbit/s
	WMV9	45 Mbit/s

.m2ts-Dateien in MKV-Container

Audio-Codec	Video-Codec	Bitrate
PCM, Dolby Digital, DTS core, MPEG, MP3, WMA, AAC, HE-AAC, DD+	MPEG 1, MPEG 2	40 Mbit/s
	MPEG 4 ASP	38,4 Mbit/s
	H.264/AVC HiP@4.2	25 Mbit/s
	WMV9	45 Mbit/s

ASF- und WMV-Dateien in ASF-Container

Audio-Codec	Video-Codec	Bitrate
Dolby Digital, MP3, WMA, DD+	MPEG 4 ASP	38,4 Mbit/s
	H.264/AVC HiP@4.2	25 Mbit/s
	WMV9	45 Mbit/s

MPG- und MPEG-Dateien in PS-Container

Audio-Codec	Video-Codec	Bitrate
PCM, DTS-Kern, MPEG, MP3	MPEG 1, MPEG 2	40 Mbit/s

.flv-Dateien in FLV-Container

Audio-Codec	Video-Codec	Bitrate
MP3, AAC	H.264/AVC bis HiP@4.2	25 Mbit/s
	H.263	38,4 Mbit/s

.3gp-Dateien in 3GP-Container

Audio-Codec	Video-Codec	Bitrate
AAC, HE- AAC	MPEG 4 ASP	38,4 Mbit/s
	H.264/AVC bis HiP@4.2	25 Mbit/s max.

.rm, .rv und .rmvb-Dateien in RM-Container (nur für Asien-Pazifik-Raum und China)

Audio-Codec	Video-Codec	Bitrate
AAC, COOK	RV30, RV40	40 Mbit/s

Verstärker

- Gesamtausgangsleistung: 1000 W RMS (30 % Klirrfaktor)
- Frequenzgang: 20 Hz bis 20 kHz / ± 3 dB
- Signal-/Rauschverhältnis: > 65 dB (CCIR) (A-gewichtet)
- Eingangsempfindlichkeit:
 - AUX: 2 V
 - AUDIO IN: 1 V

Video

- Signalsystem: PAL/NTSC
- HDMI-Ausgang: 480i/576i, 480p/576p, 720p, 1080i, 1080p, 1080p24

Audio

- S/PDIF digitaler Audio-Eingang:
 - Koaxial: IEC 60958-3
 - Optisch: TOSLINK
- Abtastfrequenz
 - MP3: 32 kHz, 44,1 kHz, 48 kHz
 - WMA: 44,1 kHz, 48 kHz
- Konstante Bitrate:
 - MP3: 32 Kbit/s bis 320 Kbit/s
 - WMA: 48 Kbit/s bis 192 Kbit/s

Radio

- Empfangsbereich:
 - Europa/Russland/China: UKW 87,5 bis 108 MHz (50 kHz)
 - Asien-Pazifik-Raum/Lateinamerika: UKW 87,5 bis 108 MHz (50/100 kHz)
- Signal-/Rauschverhältnis: UKW 50 dB
- Frequenzgang: UKW 180 Hz bis 12,5 kHz/ ± 3 dB

USB

- Kompatibilität: High-Speed USB (2.0)
- Unterstützte Klassen: USB Mass Storage Class (MSC), USB-Geräteklasse für Speichergeräte)
- Dateisystem: FAT16, FAT32, NTFS
- USB-Anschluss:
 - Vorderseite: 5 V $\overline{=}$, 1 A
 - Rückseite: 5 V $\overline{=}$, 500 mA

Hauptgerät

- Stromversorgung:
 - Europa/China: 220 bis 240 V~, 50 Hz
 - Lateinamerika/Asien-Pazifik-Raum: 110 bis 127 V/220 bis 240 V~, 50 bis 60 Hz
 - Russland/Indien: 220 bis 240 V~, 50 Hz
- Stromverbrauch: 160 W
- Standby-Stromverbrauch: $\leq 0,5$ W
- Abmessungen (B x H x T): 435 x 58 x 280 mm
- Gewicht: 2,66 kg

Subwoofer

- Ausgangsleistung: 166 W RMS (30 % Klirrfaktor)
- Impedanz: 4 Ohm
- Lautsprecher: 165 mm Woofer
- Abmessungen (B x H x T): 228,8 x 293 x 310 mm
- Gewicht: 4 kg
- Kabellänge: 3 m

Lautsprecher

Center-Lautsprecher:

- Ausgangsleistung: 166 W RMS (30 % Klirrfaktor)
- Lautsprecherimpedanz: 4 Ohm
- Lautsprechertreiber: 1 x 78 mm Full-Range
- Abmessungen (B x H x T): 314,2 x 111,04 x 83 mm
- Gewicht: 1 kg
- Kabellänge: 2 m

Vorder-/Rücklautsprecher:

- Ausgangsleistung: 4 x 166 W RMS (30 % Klirrfaktor)
- Lautsprecherimpedanz: 4 Ohm
- Lautsprechertreiber: 1 x 78 mm Full-Range
- Abmessungen (B x H x T):
 - **HTB5510:** 100,17 x 227,7 x 130,33 mm (vorne); 100,17 x 191,4 x 125,3 (hinten)
 - **HTB5540:** 250 x 1179,1 x 250 mm (vorne); 100,17 x 191,4 x 125,3 (hinten)
 - **HTB5570:** 250 x 1179,1 x 250 mm (vorne/hinten)
- Gewicht:
 - **HTB5510:** je 0,63 kg (vorne); je 0,60 kg (hinten)
 - **HTB5540:** je 3,64 kg (vorne); je 0,61 kg (hinten)
 - **HTB5570:** je 2,18 kg (vorne); je 2,21 kg (hinten)
- Kabellänge (vorne):
 - **HTB5510:** 3 m (vorne); 10 m (hinten)
 - **HTB5540:** 4 m (vorne); 10 m (hinten)
 - **HTB5570:** 4 m (vorne); 11 m (hinten)

Batterien für Fernbedienung

- 2 x AAA-R03-1,5 V

Laser

- Lasertyp (Diode): InGaN/AlGaIn (BD), AlGaInP (DVD/CD)
- Wellenlänge: 405 +7 nm/-7 nm (BD), 655 +10 nm/-10 nm (DVD), 790 +10 nm/-20 nm (CD)
- Ausgangsleistung (Max. Leistung): 20 mW (BD), 6 mW (DVD), 7 mW (CD)

8 Fehlerbehebung



Warnung

- Stromschlaggefahr! Öffnen Sie auf keinen Fall das Gehäuse des Geräts.

Bei eigenhändigen Reparaturversuchen verfällt die Garantie.

Wenn Sie bei der Verwendung dieses Geräts Probleme feststellen, prüfen Sie bitte die folgenden Punkte, bevor Sie Serviceleistungen anfordern. Wenn das Problem weiterhin besteht, holen Sie sich Unterstützung unter www.philips.com/support.

Hauptgerät

Die Tasten des Home Entertainment-Systems funktionieren nicht.

- Trennen Sie das Home Entertainment-System einige Minuten lang von der Stromversorgung, und schließen Sie es dann erneut an.
- Vergewissern Sie sich, dass die Drucktasten nicht mit leitfähigen Materialien wie Wassertropfen, Metall usw. in Kontakt sind.

Bild

Es wird kein Bild angezeigt.

- Stellen Sie sicher, dass der Fernseher auf die richtige Quelle für das Home Entertainment-System eingestellt ist.

Kein Bild bei einem Fernseher, der über HDMI angeschlossen ist.

- Vergewissern Sie sich, dass Sie ein Hochgeschwindigkeits-HDMI-Kabel verwenden, um das Home Entertainment-System und den Fernseher zu verbinden. Manche Standard-HDMI-Kabel zeigen einige Bilder, 3D-Videos oder Deep Color nicht richtig an.

- Vergewissern Sie sich, dass das HDMI-Kabel nicht fehlerhaft ist. Wenn es fehlerhaft ist, ersetzen Sie es mit einem neuen Kabel.
- Drücken Sie auf der Fernbedienung **Home** und dann **731**, um die Standard-Bildschirmauflösung wiederherzustellen.
- Ändern Sie die HDMI-Videoeinstellung, oder warten Sie 10 Sekunden auf die automatische Wiederherstellung (siehe 'Bild- und Videoeinstellungen' auf Seite 30).

Disc spielt keine High-Definition-Videos ab.

- Überprüfen Sie, ob die Disc tatsächlich High-Definition-Video enthält.
- Überprüfen Sie, ob der Fernseher High-Definition-Video unterstützt.
- Verwenden Sie ein HDMI-Kabel, um die Verbindung zum Fernseher herzustellen.

Sound

Kein Ton von den Lautsprechern des Home Entertainment-Systems.

- Verbinden Sie das Audiokabel des Home Entertainment-Systems mit dem Fernseher oder anderen Geräten. In folgenden Fällen benötigen Sie keine separate Audioverbindung:
 - Das Home Entertainment-System und der Fernseher sind über eine **HDMI ARC**-Verbindung angeschlossen, oder
 - ein Gerät ist mit dem **HDMI IN**-Anschluss am Home Entertainment-System verbunden.
- Richten Sie das Audio für das verbundene Gerät ein.
- Setzen Sie das Home Entertainment-System auf die Werkseinstellungen zurück, schalten Sie es aus und wieder ein.
- Drücken Sie auf Ihrem Home Entertainment-System wiederholt **SOURCE**, um den richtigen Audioeingang auszuwählen.

Verzerrter Ton oder Echo.

- Wenn Sie Audio vom Fernseher über das Home Entertainment-System wiedergeben, vergewissern Sie sich, dass der Fernseher nicht stumm geschaltet ist.

Die Audio- und Videowiedergabe wird nicht synchronisiert.

- 1) Drücken Sie **tit**.
- 2) Drücken Sie die **Navigationstasten** (links/rechts), um **AUD SYNC** auszuwählen, und drücken Sie dann **OK**.
- 3) Drücken Sie die **Navigationstasten** (nach unten/oben), um die Audio- und Videowiedergabe zu synchronisieren.

Wiedergabe

Ich kann keine Disc wiedergeben.

- Reinigen Sie die Disc.
- Vergewissern Sie sich, dass das Home Entertainment-System den Disc-Typ unterstützt (siehe 'Medienformate' auf Seite 35).
- Stellen Sie sicher, dass das Home Entertainment-System den Regionalcode der Disc unterstützt (siehe 'Region-Codes' auf Seite 35).
- Wenn es sich bei der Disc um eine DVD±RW- oder DVD±R-Disc handelt, vergewissern Sie sich, dass sie finalisiert wurde.

Ich kann keine DivX-Datei wiedergeben.

- Vergewissern Sie sich, dass die DivX-Datei entsprechend dem Home Entertainment-Profil mit dem DivX-Encoder codiert wurde.
- Stellen Sie sicher, dass die DivX-Datei vollständig ist.

DivX-Untertitel werden nicht richtig angezeigt.

- Vergewissern Sie sich, dass der Untertiteldateiname mit dem Filmdateinamen identisch ist (siehe 'Untertitel' auf Seite 19).

- Wählen Sie den richtigen Zeichensatz aus:
 - 1) Drücken Sie **OPTIONS**.
 - 2) Wählen Sie **[Zeichensatz]**.
 - 3) Wählen Sie den unterstützten Zeichensatz aus.
 - 4) Drücken Sie **OK**.

Ich kann den Inhalt eines USB-Speichergeräts nicht lesen.

- Stellen Sie sicher, dass das Format des USB-Speichergeräts mit dem Home Entertainment-System kompatibel ist.
- Vergewissern Sie sich, dass das Dateisystem auf dem USB-Speichergerät vom Home Entertainment-System unterstützt wird.

Auf dem Fernseher wird das Symbol für "Keine Eingabe" oder "x" angezeigt.

- Der Vorgang kann nicht ausgeführt werden.

EasyLink funktioniert nicht.

- Vergewissern Sie sich, dass das Home Entertainment-System mit einem EasyLink-Fernseher der Marke Philips verbunden und die EasyLink-Option eingeschaltet ist (siehe 'Einrichten von EasyLink (HDMI-CEC-Steuerung)' auf Seite 12).
- Bei Fernsehern von anderen Herstellern könnte HDMI CEC anders heißen. Überprüfen Sie das Benutzerhandbuch, um Informationen zur Aktivierung zu finden.

Wenn Sie den Fernseher einschalten, schaltet sich das Home Entertainment-System automatisch ein.

- Dieser Vorgang ist normal, wenn Sie Philips EasyLink (HDMI-CEC) benutzen. Damit das Home Entertainment-System unabhängig funktioniert, deaktivieren Sie EasyLink.

Ich kann nicht auf BD-Live-Funktionen zugreifen.

- Vergewissern Sie sich, dass das Home Entertainment-System mit dem Netzwerk verbunden ist. Verwenden Sie eine kabelgebundene Netzwerkverbindung (siehe 'Einrichten des kabelgebundenen Netzwerks' auf Seite 14) oder eine

- kabellose Netzwerkverbindung (siehe 'Einrichten des kabellosen Netzwerks' auf Seite 15).
- Vergewissern Sie sich, dass das Netzwerk eingerichtet ist. Verwenden Sie eine kabelgebundene Netzwerkinstallation (siehe 'Einrichten des kabelgebundenen Netzwerks' auf Seite 14) oder eine kabellose Netzwerkinstallation (siehe 'Einrichten des kabellosen Netzwerks' auf Seite 15).
- Vergewissern Sie sich, dass die Blu-ray-Disc BD-Live-Funktionen unterstützt.
- Löschen Sie den Speicher (siehe 'BD-Live über Blu-ray' auf Seite 18).

Mein 3D-Video wurde im 2D-Modus wiedergegeben.

- Vergewissern Sie sich, dass Ihr Home Entertainment-System über ein HDMI-Kabel an einen 3D-Fernseher angeschlossen ist.
- Vergewissern Sie sich, dass die Disc eine Blu-ray 3D-Disc ist, und die Blu-ray 3D-Videooption eingeschaltet ist (siehe 'BD-Live über Blu-ray' auf Seite 18).

Fernsehbildschirm ist schwarz, wenn ein Blu-ray 3D-Video oder ein kopiergeschütztes DivX-Video abgespielt wird.

- Vergewissern Sie sich, dass das Home Entertainment-System über ein HDMI-Kabel an den Fernseher angeschlossen ist.
- Schalten Sie auf dem Fernseher auf die richtige HDMI-Quelle um.

Bluetooth

Ein Gerät kann keine Verbindung zum Home Entertainment-System herstellen.

- Das Gerät unterstützt nicht die für das Home Entertainment-System erforderlichen Profile.
- Sie haben die Bluetooth-Funktion des Geräts nicht aktiviert. Anweisungen zum Aktivieren dieser Funktion finden Sie im Benutzerhandbuch des Geräts.

- Das Gerät ist nicht richtig angeschlossen. Schließen Sie das Gerät richtig an. (siehe 'Audiowiedergabe über Bluetooth' auf Seite 18)
- Das Home Entertainment-System ist bereits mit einem anderen Bluetooth-Gerät verbunden. Trennen Sie das verbundene Gerät, und versuchen Sie es dann erneut.

Die Qualität der Audiowiedergabe von einem verbundenen Bluetooth-Gerät ist unzulänglich.

- Der Bluetooth-Empfang ist schlecht. Verringern Sie den Abstand zwischen Gerät und Home Entertainment-System, oder entfernen Sie etwaige Hindernisse zwischen Gerät und Home Entertainment-System.

Das verbundene Bluetooth-Gerät unterbricht immer wieder die Verbindung und stellt sie anschließend wieder her.

- Der Bluetooth-Empfang ist schlecht. Verringern Sie den Abstand zwischen Gerät und Home Entertainment-System, oder entfernen Sie etwaige Hindernisse zwischen Gerät und Home Entertainment-System.
- Schalten Sie die WiFi-Funktion auf dem Bluetooth-Gerät aus, um Störungen zu vermeiden.
- Bei einigen Bluetooth-Geräten kann die Bluetooth-Verbindung automatisch deaktiviert werden, um Energie zu sparen. Dies ist kein Zeichen für eine Fehlfunktion des Home Entertainment-Systems.

Netzwerk

Kabelloses Netzwerk ist gestört oder wurde nicht gefunden.

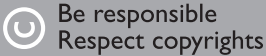
- Vergewissern Sie sich, dass das kabellose Netzwerk nicht von Mikrowellenherden, DECT-Telefonen oder anderen WiFi-Geräten in der Nähe gestört wird.

- Stellen Sie den Wireless-Router und das Home Entertainment-System maximal in einer Entfernung von fünf Metern auf.
- Wenn das kabellose Netzwerk nicht ordnungsgemäß funktioniert, versuchen Sie eine kabelgebundene Netzwerkinstallation (siehe 'Einrichten des kabelgebundenen Netzwerks' auf Seite 14).

9 Hinweis

Dieser Abschnitt enthält rechtliche Hinweise und Hinweise zu Marken.

Copyright



Dieses Produkt verwendet eine Kopierschutztechnologie, die durch US-Patente sowie durch andere Urheberrechte der Rovi Corporation geschützt ist. Rückentwicklung (Reverse Engineering) und Disassemblierung sind nicht zulässig.

Dieses Produkt umfasst geschützte Technologie unter der Lizenz von Verance Corporation und ist sowohl durch das amerikanische Patent 7.369.677 sowie andere amerikanische und weltweit erteilte und beantragte Patente als auch durch Copyright und den Schutz des Betriebsgeheimnisses für bestimmte Aspekte solcher Technologien geschützt. Cinavia ist eine Handelsmarke der Verance Corporation. Copyright 2004-2010 Verance Corporation. Verance behält sich alle Rechte vor: Reverse Engineering oder Disassemblierung sind untersagt.

Cinavia Bekanntgabe

Dieses Produkt verwendet die Technologie von Cinavia zur Einschränkung des Gebrauchs nicht autorisierter Kopien kommerzieller Film- und Videoprodukte und deren Tonstreifen. Sobald ein unzulässiger Gebrauch einer nicht autorisierten Kopie entdeckt wird, wird eine Meldung angezeigt und die Wiedergabe oder der Kopiervorgang wird unterbrochen. Weitere Informationen zur Technologie von Cinavia werden im Cinavia Online Verbraucher-Informationszentrum unter <http://www.cinavia.com> angeboten. Zur Anforderung zusätzlicher Information über Cinavia per Post, senden Sie

eine Postkarte mit Ihrer Postanschrift an: Cinavia Consumer Information Center, P.O. Box 86851, San Diego, CA, 92138, USA.

Open-Source-Software

Open-Source-Software

Philips Electronics Hongkong Ltd. bietet hiermit auf Nachfrage die Lieferung einer vollständigen Kopie des entsprechenden Quellcodes an. Dies gilt für die in diesem Produkt verwendeten urheberrechtlich geschützten Open Source-Softwarepakete, für die ein solches Angebot anhand der entsprechenden Lizenzen angefragt wurde.

Das Angebot ist bis drei Jahre nach dem Kauf des Produkts für jeden, der in dieser Form benachrichtigt wurde, gültig. Schreiben Sie an folgende Adresse, um den Quellcode zu erhalten: open.source@philips.com. Wenn Sie nicht per E-Mail anfragen möchten oder innerhalb einer Woche nach Senden der E-Mail an diese Adresse keine Empfangsbestätigung erhalten haben, schreiben Sie bitte an "Open Source Team, Philips Intellectual Property & Standards, P.O. Box 220, 5600 AE Eindhoven, Niederlande". Wenn Sie keine rechtzeitige Bestätigung Ihrer Anfrage erhalten, schreiben Sie an die oben genannte E-Mailadresse.

Prüfzeichen



Dieses Produkt entspricht den Richtlinien der Europäischen Union zu Funkstörungen. Hiermit erklärt Philips Consumer Lifestyle, dass dieses Gerät den grundlegenden Anforderungen und anderen relevanten Bestimmungen der Richtlinie 1999/5/EG entspricht.

Eine Kopie der EU-Konformitätserklärung finden Sie in der PDF-Version des Benutzerhandbuchs unter www.philips.com/support.

Marken



"Blu-ray 3D"™ und das "Blu-ray 3D"-Logo sind eine Marke der Blu-ray Disc Association.



"DVD Video" ist eine eingetragene Marke der DVD Format/Logo Licensing Corporation.



Java und alle anderen Java-Marken und -Logos sind Marken oder eingetragene Marken von Sun Microsystems, Inc. in den USA und/oder anderen Ländern.



Hergestellt unter der Lizenz der US-Patente 5.956.674; 5.974.380; 6.226.616; 6.487.535; 7.392.195; 7.272.567; 7.333.929; 7.212.872 sowie anderen und weltweit erteilten und ausstehenden Patenten. DTS-HD, das entsprechende Symbol sowie DTS-HD und das entsprechende Symbol sind eingetragene Marken, DTS-HD Master Audio | Essential ist eine Marke von DTS, Inc. Im Lieferumfang des Produkts ist Software enthalten. © DTS, Inc. Alle Rechte vorbehalten.



Hergestellt unter der Lizenz von Dolby Laboratories. Dolby, Pro Logic und das Doppel-D-Symbol sind Marken von Dolby Laboratories.



DivX®, DivX Certified®, DivX Plus® HD und zugehörige Logos sind Marken der Rovi Corporation oder deren Tochtergesellschaften und werden unter Lizenz verwendet. ÜBER DIVX VIDEO: DivX® ist ein digitales Videoformat, das von DivX, LLC, einer Tochtergesellschaft der Rovi Corporation, entwickelt wurde. Dies ist ein offiziell DivX-zertifiziertes Gerät®, das DivX-Videos wiedergibt. Weitere Informationen sowie Software-Tools zur Konvertierung Ihrer Dateien in DivX-Videos erhalten Sie unter divx.com. ÜBER DIVX VIDEO-ON-DEMAND: Dieses DivX Certified®-Gerät muss registriert werden, um erworbene DivX Video-On-Demand-Filme (VOD) wiedergeben zu können. Um einen Registrierungscode zu erhalten, suchen Sie im Einrichtungsmenü Ihres Geräts den Abschnitt für DivX VOD. Weitere Information darüber, wie Sie Ihre Registrierung abschließen, finden Sie unter vod.divx.com. DivX-zertifiziert® für die Wiedergabe von DivX®- und DivX Plus® HD-Videos (H.264/MKV) bis zu 1080p HD einschließlich Premiuminhalten.



Die Begriffe HDMI und HDMI High-Definition Multimedia Interface und das HDMI-Logo sind Marken oder eingetragene Marken von HDMI Licensing LLC in den Vereinigten Staaten und in anderen Ländern.



Der Name und das Logo von Bluetooth[®] sind eingetragene Marken von Bluetooth SIG, Inc., und die Verwendung dieser Marken durch Philips erfolgt unter Lizenz. Andere Marken und Markennamen sind Eigentum der jeweiligen Unternehmen.



10 Sprachcode

Abkhazian	6566	Inupiaq	7375	Pushto	8083
Afar	6565	Irish	7165	Russian	8285
Afrikaans	6570	Íslenska	7383	Quechua	8185
Amharic	6577	Italiano	7384	Raeto-Romance	8277
Arabic	6582	Ivrit	7269	Romanian	8279
Armenian	7289	Japanese	7465	Rundi	8278
Assamese	6583	Javanese	7486	Samoan	8377
Avestan	6569	Kalaallisut	7576	Sango	8371
Aymara	6589	Kannada	7578	Sanskrit	8365
Azerhijani	6590	Kashmiri	7583	Sardinian	8367
Bahasa Melayu	7783	Kazakh	7575	Serbian	8382
Bashkir	6665	Kernewek	7587	Shona	8378
Belarusian	6669	Khmer	7577	Shqip	8381
Bengali	6678	Kinyarwanda	8287	Sindhi	8368
Bihari	6672	Kirghiz	7589	Sinhalese	8373
Bislama	6673	Komi	7586	Slovensky	8373
Bokmål, Norwegian	7866	Korean	7579	Slovenian	8376
Bosanski	6683	Kuanyama; Kwanyama	7574	Somali	8379
Brezhoneg	6682	Kurdish	7585	Sotho; Southern	8384
Bulgarian	6671	Lao	7679	South Ndebele	7882
Burmese	7789	Latina	7665	Sundanese	8385
Castellano, Español	6983	Latvian	7686	Suomi	7073
Catalán	6765	Letzeburgesch;	7666	Swahili	8387
Chamorro	6772	Limburgan; Limburger	7673	Swati	8383
Chechen	6769	Lingala	7678	Svenska	8386
Chewa; Chichewa; Nyanja	7889	Lithuanian	7684	Tagalog	8476
中文	9072	Luxembourgish;	7666	Tahitian	8489
Chuang; Zhuang	9065	Macedonian	7775	Tajik	8471
Church Slavic; Slavonic	6785	Malagasy	7771	Tamil	8465
Chuvash	6786	Magyar	7285	Tatar	8484
Corsican	6779	Malayalam	7776	Telugu	8469
Česky	6783	Maltese	7784	Thai	8472
Dansk	6865	Manx	7186	Tibetan	6679
Deutsch	6869	Maori	7773	Tigrinya	8473
Dzongkha	6890	Marathi	7782	Tonga (Tonga Islands)	8479
English	6978	Marshallese	7772	Tsonga	8483
Esperanto	6979	Moldavian	7779	Tswana	8478
Estonian	6984	Mongolian	7778	Türkçe	8482
Euskara	6985	Nauru	7865	Türkmen	8475
Ελληνικά	6976	Navaho; Navajo	7886	Twí	8487
Faroese	7079	Ndebele, North	7868	Uighur	8571
Français	7082	Ndebele, South	7882	Ukrainian	8575
Frysk	7089	Ndonga	7871	Urdu	8582
Fijian	7074	Nederlands	7876	Uzbek	8590
Gaelic; Scottish Gaelic	7168	Nepali	7869	Vietnamese	8673
Gallegan	7176	Norsk	7879	Volapuk	8679
Georgian	7565	Northern Sami	8369	Walloon	8765
Gikuyu; Kikuyu	7573	North Ndebele	7868	Welsh	6789
Guarani	7178	Norwegian Nynorsk;	7878	Wolof	8779
Gujarati	7185	Occitan; Provençal	7967	Xhosa	8872
Hausa	7265	Old Bulgarian; Old Slavonic	6785	Yiddish	8973
Herero	7290	Oriya	7982	Yoruba	8979
Hindi	7273	Oromo	7977	Zulu	9085
Hiri Motu	7279	Ossetian; Ossetic	7983		
Hrwatski	6779	Pali	8073		
Ido	7379	Panjabi	8065		
Interlingua (International)	7365	Persian	7065		
Interlingue	7365	Polski	8076		
Inuktitut	7385	Português	8084		

11 Index

2

2. Audiosprache	18
2. Untertitelsprache	18

3

3D-Disc im 2D-Modus	17
3D-Sicherheit	4
3D-Video	17
3D-Wiedergabe	17

5

5.1-Lautsprecher	8
------------------	---

A

Anschließen eines digitalen Geräts (HDMI)	11
Anschlüsse	7
Anzeigefeld	31
Audio von anderen Geräten	11
Audioeinstellungen	31
Audioformate	35
Audio-Nachbearbeitung	32
Audiooptionen	21
Audiosprache	30
Audioverbindung (analoges Kabel)	12
Audioverbindung (HDMI ARC)	9
Automatische Lautstärke	29
Automatische Untertitelverschiebung	31
Auto-Standby	32

A

Abstimmungsbereich	23
Aktualisieren der Software (über das Internet)	34

Ä

Ändern des Passworts	31
----------------------	----

Ü

Übergänge	21
-----------	----

B

Batterien	38
BD-Live	18
Bedienelemente (Disc)	17
Bedienelemente (USB)	17
Bildauflösung	30
Bildeinstellungen	30
Bild-in-Bild	18
Bildoptionen	21
Blu-Ray	16
Bonusansicht	18

D

Dateidaten	19
Dateiformate	35
Deep Color	30
Diashows mit Musik	22
Disc auswerfen	5
Disc wiedergeben	16
Discmenü	30
Disc-Sprache	30
DivX	19

E

Easylink (HDMI-CEC)	12
Einrichten der Lautsprecher	12
Energieeinstellungen	32
Entsorgung	3
Erweiterte Einstellungen	32

F

Fehlerbehebung (Bild)	39
Fehlerbehebung (Netzwerk)	41
Fehlerbehebung (Ton)	39
Fehlerbehebung (Wiedergabe)	40
Fernbedienung	5
Fernsehanschluss	9

G

Gerätename	15
------------	----

H

Hauptgerät	5
------------	---

HDMI ARC	9
HDMI-Audio	31
HDMI-CEC	12
Heimnetzwerk	14
Helligkeit	31
Home-Menü	16

I	
Internet	14
iPod oder iPhone	23

K	
Kabelgebundenes Netzwerk	14
Kabellose Lautsprecher	9
Kabelloses Rück-Audio	9

L	
Lautsprecher – Technische Daten	35
Lautsprecherposition	8
Löschen des BD-Live-Speichers	18

M	
Manuelle Einrichtung	12
Medienformate	35
Medienfreigabe	25
Menüsprache	30

N	
Nachtmodus	31
Netzwerk	14

O	
One-Touch-Standby	13
One-Touch-Wiedergabe	13
Optionen	21

P	
PBC (Play Back Control, Wiedergabesteuerung)	31
Position der Untertitel	31
Programmsperre	31

R	
Recycling	3
Region-Codes	35

S	
Sleep-Timer	32
Softwareaktualisierung	33
Software-Version	33
Sprachcode	46
Standardeinstellungen	32
Surround Sound	28
Synchronisieren von Bild und Ton	17

T	
Ton	28

U	
Umwelt	3
Untertitelsprache	30
USB-Speichergerät	20

V	
VCD	31
Verbesserte Audiowiedergabe	32
Verstärker	37
Videoeinstellungen	30
Videoformate	37
Videoptionen	21
Videoverbindung (Composite-Video)	10
Videoverbindung (HDMI ARC)	9
Videoverbindung (Standard-HDMI)	10
VOD-Code (DivX)	20
Vordefinierter Soundmodus	28
Voreinstellung	30

W	
Werkseinstellung	32
Wiedergeben von einem iPod	23
Wiedergeben von einem PC	27
Wiedergeben von einem USB-Speichergerät	20
Wiederholen	21
WLAN-Netzwerk	15

Z

Zeichensatz	19
Zufallswiedergabe	21

Philips Consumer Lifestyle B.V.

HK-1312-HTB55X0D;

(Document No. / Numéro du document)

2013/03

(Year, Month (yyyy/mm) in which the CE mark is affixed /
Année/mois (aaaa/mm) au cours de laquelle le marquage
CE a été apposé)

EUROPEAN DECLARATION OF CONFORMITY

(DECLARATION DE CONFORMITE CE)

We / Nous, PHILIPS CONSUMER LIFESTYLE B.V.

(Company name / Nom de l'entreprise)

TUSSENDIEPEN 4, 9206 AD DRACHTEN, THE NETHERLANDS

(address / adresse)

declare under our responsibility that the product(s):

(déclarons sous notre propre responsabilité que le(s) produit(s))

Philips

(brand name, nom de la marque)

HTB5510D/12;HTB5540D/12;

HTB5570D/12;

(Type version or model, référence ou modèle)

Home Theater

(product description, description du produit)

to which this declaration relates is in conformity with the following harmonized standards:

(auquel cette déclaration se rapporte, est conforme aux normes harmonisées suivantes)

(title, number and date of issue of the standard / titre, numéro et date de parution de la norme)

EN 60065:2006+A1:2006+A11:2008+A2:2010+A12:2011
EN 55013:2001+A1:2003+A2:2006 EN 55020:2007+A11:2011
EN55022:2010 EN55024:2010
EN61000-3-2:2006+A1:2009+A2:2009 EN61000-3-3:2008
EN301489-1 V1.9.2 :2011 EN301489-17 V2.1.1 : 2009
EN300328 V1.7.1:2006 EN62311:2008
EN50564 : 2011 EN62479:2010
EN50581: 2012

following the provisions of :

(conformément aux exigences essentielles et autres dispositions pertinentes de:)

2006/95/EC (Low Voltage Directive)
2004/108/EC (EMC directive)
1999/5/EC (R&TTE Directive)
2011/65/EU (RoHS Directive)
2009/125/EC (Eco Design) - EC/1275/2008

And are produced under a quality scheme at least in conformity with ISO 9001 or CENELEC Permanent Documents
(Et sont fabriqués conformément à une qualité au moins conforme à la norme ISO 9001 ou aux Documents Permanents CENELEC)

Only for Medical Devices and R&TTE products:

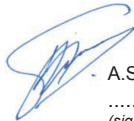
The Notified Body: CE0560 performed: NB
(L'Organisme Notifié) (Name and number/ nom et numéro) (a effectué) (description of intervention / description de l'intervention)

and issued the certificate: 13214037/AA/00
(et a délivré le certificat) (certificate number / numéro du certificat)

Remarks:

Drachten, Netherlands, March 21, 2013

(place, date / lieu, date)



A. Speelman, CL Compliance Manager

(signature, name and function / signature, nom et fonction)

Philips Consumer Lifestyle B.V.

template AMB 544-9056



Specifications are subject to change without notice
© 2016 Koninklijke Philips N.V. All rights reserved.
Trademarks are the property of Koninklijke Philips N.V. or their respective owners.

HTB5510D/5540D/5570D_12_UM_V3.0

