

# Siempre a su disposición para ayudarle

Para registrar su producto y obtener información de contacto y asistencia, visite [www.philips.com/support](http://www.philips.com/support)



HTB5510D  
HTB5540D  
HTB5570D

# Manual del usuario

**PHILIPS**



# Contenido

---

<b>1 Importante</b>	2	<b>5 Cambio de los ajustes</b>	30
Seguridad	2	Ajustes de idioma	30
Cuidado del producto	3	Ajustes de imagen y vídeo	30
Conservación del medioambiente	3	Ajustes de audio	31
Advertencia de salud sobre imágenes en 3D	4	Ajustes del control parental	31

---

<b>2 El sistema de cine en casa</b>	5	Configuración de la pantalla	31
Unidad principal	5	Ajustes de ahorro de energía	31
Mando a distancia	5	Ajustes del altavoz	32
Conectores	6	Restauración de la configuración predeterminada	32

---

<b>3 Conexión y configuración</b>	8	<b>6 Actualización de software</b>	33
Conexión de los altavoces	8	Comprobación de la versión del software	33
Conexión al televisor	9	Actualización del software a través de USB	33
Conexión de dispositivos digitales a través de HDMI	11	Actualización del software a través de Internet	34
Conexión del audio del televisor y de otros dispositivos	11		
Configuración de los altavoces	12	<b>7 Especificaciones del producto</b>	35
Configuración de EasyLink (control HDMI-CEC)	12		
Conexión y configuración de una red doméstica	14	<b>8 Solución de problemas</b>	39

---

<b>4 Uso del sistema de cine en casa</b>	16	<b>9 Aviso</b>	42
Acceso al menú de inicio	16	Copyright	42
Discos	16	Software de código fuente abierto	42
Reproducción de audio a través de Bluetooth	18	Conformidad	42
Archivos de datos	19	Marcas comerciales	43
Dispositivos de almacenamiento USB	20		
Opciones de audio, vídeo e imagen	20	<b>10 Código de idioma</b>	45
Radio	22		
reproductor de MP3	23	<b>11 Índice</b>	46
iPod o iPhone	23		
teléfono inteligente como mando a distancia	24		
Exploración del ordenador mediante DLNA	25		
Selección de sonido	27		

---

# 1 Importante

Asegúrese de leer y comprender todas las instrucciones antes de utilizar el producto. La garantía no cubre los daños producidos por no haber seguido las instrucciones.

---

## Seguridad

### Riesgo de descarga eléctrica o incendio.

- Nunca exponga el producto ni los accesorios a la lluvia ni al agua. Nunca coloque contenedores de líquidos, como jarrones, cerca del producto. Si se derramase algún líquido sobre el producto o en su interior, desconéctelo de la toma de alimentación inmediatamente. Póngase en contacto con el servicio de atención al cliente de Philips para que se compruebe el dispositivo antes de su uso.
- No coloque nunca el producto ni los accesorios cerca de llamas sin protección u otras fuentes de calor; lo que incluye la luz solar directa.
- No inserte objetos en las ranuras de ventilación ni en las aberturas del producto.
- Si usa el enchufe de alimentación o un adaptador para desconectar el aparato, éstos deberán estar siempre a mano.
- No exponga las pilas (batería o pilas instaladas) a temperaturas altas como, por ejemplo, la luz solar, el fuego o similares.
- Antes de que se produzca una tormenta eléctrica, desconecte el producto de la toma de alimentación.
- Para desconectar el cable de alimentación, tire siempre del enchufe, nunca del cable.

### Riesgo de cortocircuito o incendio.

- Antes de conectar el producto a la toma de alimentación, asegúrese de que el voltaje de alimentación se corresponda con el valor impreso en la parte posterior o inferior del producto. Nunca conecte el

producto a la toma de alimentación si el voltaje es distinto.

### Riesgo de lesiones o daños en el cine en casa

- Para instalar productos en la pared, utilice únicamente el soporte para montaje en pared suministrado. Fije el soporte de montaje en una pared que sea capaz de sostener el peso combinado del producto y el soporte. Koninklijke Philips Electronics N.V. no acepta ninguna responsabilidad por un montaje en pared inadecuado que pueda causar accidentes, lesiones o daños.
- Para altavoces con soporte, utilice sólo los soportes suministrados. Fije bien los soportes a los altavoces. Coloque los altavoces montados en una superficie plana y nivelada que pueda soportar el peso tanto del altavoz como del soporte.
- Nunca coloque el producto ni ningún otro objeto sobre cables de alimentación u otros equipos eléctricos.
- Si el producto se transporta a temperaturas inferiores a 5 °C, desembale el producto y espere hasta que su temperatura se equipare a la temperatura ambiente antes de conectarlo a la toma de alimentación.
- Radiación láser visible e invisible cuando se abre. Evite exponerse al haz.
- No toque la lente óptica de disco que se encuentra dentro de la bandeja de discos.
- Las piezas de este producto pueden estar hechas de vidrio. Manéjelas con cuidado para evitar sufrir daños personales o que el producto resulte dañado.

### Riesgo de sobrecalentamiento.

- Nunca instale este producto en un espacio reducido. Deje siempre un espacio de 10 cm, como mínimo, en torno al producto para que se ventile. Asegúrese de que las ranuras de ventilación del producto nunca están cubiertas por cortinas u otros objetos.

### Riesgo de contaminación

- No mezcle pilas (antiguas y nuevas, o de carbón y alcalinas, etc.).

- Riesgo de explosión si las pilas de sustitución no son correctas. Sustitúyala sólo con una del mismo tipo o equivalente.
- Quite las pilas si se han agotado o si el mando a distancia no se va a utilizar durante un largo período de tiempo.
- Las pilas contienen sustancias químicas, por lo que debe desecharlas correctamente.

### ¡Riesgo de ingestión de las pilas!

- La unidad/mando a distancia puede incluir una pila tipo moneda/botón que puede ingerirse. Mantener siempre la pila fuera del alcance de los niños. Si se ingiere, la pila puede provocar lesiones graves o la muerte. Pueden producirse quemaduras internas graves en un plazo de dos horas después de la ingestión.
- Si sospecha que ha ingerido o tiene una pila en el interior de cualquier parte del cuerpo, consulte a un médico inmediatamente.
- Cuando cambie las pilas, mantenga siempre todas las pilas nuevas y usadas fuera del alcance de los niños. Asegure que el compartimiento de las pilas está completamente cerrado después de cambiar la pila.
- Si el compartimiento de las pilas no puede cerrarse completamente, deje de utilizar el producto. Manténgalo fuera del alcance de los niños y póngase en contacto con el fabricante.



Aparato de Clase II con doble aislamiento y sin toma de tierra protegida.

## Cuidado del producto

- No introduzca ningún objeto que no sean discos en el compartimiento de discos.
- No introduzca ningún disco deformado o roto en el compartimiento de discos.

- Saque los discos del compartimento si no va a utilizar el producto durante un largo periodo de tiempo.
- Utilice únicamente un paño de microfibra para limpiar el producto.

## Conservación del medioambiente



El producto ha sido diseñado y fabricado con materiales y componentes de alta calidad que pueden reciclarse y reutilizarse.



Cuando aparece este símbolo de cubo de basura tachado en un producto, significa que cumple la Directiva europea 2002/96/EC. Infórmese sobre el sistema local de reciclaje de productos eléctricos y electrónicos.

Proceda conforme a la legislación local y no se deshaga de sus productos antiguos con la basura doméstica normal.

La eliminación correcta del producto antiguo ayudará a evitar posibles consecuencias negativas para el medioambiente y la salud.



El producto contiene pilas cubiertas por la Directiva europea 2006/66/EC, que no se pueden eliminar con la basura doméstica normal.

Infórmese de la legislación local sobre la recogida selectiva de pilas ya que el desecho correcto ayuda a evitar consecuencias negativas para el medio ambiente y la salud.

---

## Advertencia de salud sobre imágenes en 3D

Si usted o su familia tiene un historial de epilepsia o fotosensibilidad, consulte a un profesional médico antes de exponerse a luces intermitentes, sucesiones rápidas de imágenes o imágenes en 3D.

Para evitar molestias como mareos, dolor de cabeza o desorientación, recomendamos que no vea imágenes en 3D durante períodos prolongados. Si experimenta alguna molestia, deje de ver las imágenes en 3D y no haga ninguna actividad potencialmente peligrosa (como por ejemplo conducir un coche) hasta que los síntomas hayan desaparecido. Si los síntomas persisten, no vuelva a ver imágenes en 3D sin consultar a un profesional médico primero.

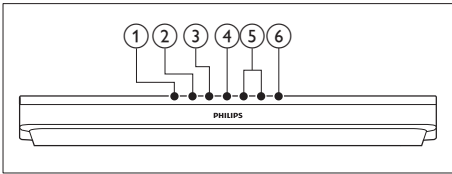
Los padres deben vigilar a sus hijos durante la visualización de 3D y asegurarse de que ellos no sufran ninguna molestia como las mencionadas anteriormente. Ver imágenes en 3D no está recomendado para niños menores de 6 años, ya que su sistema visual no se ha desarrollado completamente.

## 2 El sistema de cine en casa

Le felicitamos por su compra y le damos la bienvenida a Philips. Para poder beneficiarse por completo de la asistencia que ofrece Philips (por ejemplo, notificación de actualizaciones de software de productos), registre el producto en [www.philips.com/welcome](http://www.philips.com/welcome).

### Unidad principal

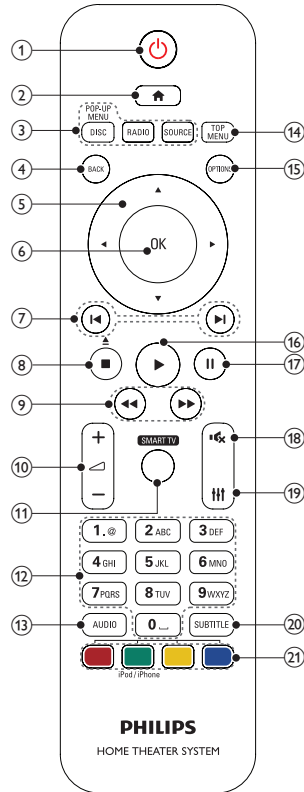
Esta sección incluye una descripción general de la unidad principal.



- 1 ▲ (Abrir/cerrar)  
Abre o cierra la bandeja de discos.
- 2 ►|| (Reproducir/poner en pausa)  
Inicia, hace una pausa o reanuda la reproducción.
- 3 ■ (Detener)  
Detiene la reproducción.
- 4 SOURCE  
Selecciona una fuente de audio, vídeo o radio o el modo Bluetooth del sistema de cine en casa.
- 5 ▲/▼ (Volumen)  
Aumenta o disminuye el volumen.
- 6 ⏻ (Modo de espera activado)  
Enciende el sistema de cine en casa o activa el modo de espera.

### Mando a distancia

Esta sección incluye una descripción general del mando a distancia.



- 1 ⏻ (Modo de espera activado)
  - Enciende el sistema de cine en casa o activa el modo de espera.
  - Si EasyLink está activado, manténgalo pulsado durante al menos tres segundos para poner en modo de espera todos los dispositivos conectados compatibles con HDMI CEC.
- 2 🏠 (Casa)  
Accede al menú de inicio.

- ③ **Botones de origen**
- **DISC/POP-UP MENU** : Cambia a la fuente de disco. Accede al menú del disco o sale de él cuando se reproduce un disco.
  - **RADIO** : Cambia a la radio FM.
  - **SOURCE** : selecciona una fuente de entrada de audio o el modo Bluetooth.
- ④ **↩ BACK**
- Vuelve a una pantalla de menús anterior.
  - En el modo de radio, manténgalo pulsado para borrar las emisoras de radio predefinidas actualmente.
- ⑤ **Botones de desplazamiento**
- Permite navegar por los menús.
  - En el modo de radio, pulse izquierda o derecha para iniciar la búsqueda automática.
  - En el modo de radio, pulse arriba o abajo para sintonizar la frecuencia de radio.
- ⑥ **OK**
- Confirma una entrada o selección.
- ⑦ **◀ / ▶ (Anterior/siguiente)**
- Salta a la pista, capítulo o archivo anterior o siguiente.
  - En el modo de radio, selecciona una emisora de radio presintonizada.
- ⑧ **■ (Detener) / ▲ (Expulsar/Abrir/cerrar)**
- Detiene la reproducción.
  - Manténgalo pulsado durante tres segundos para abrir o cerrar el compartimento de discos, o expulsar el disco.
- ⑨ **◀◀ / ▶▶ (Retroceso rápido / Avance rápido)**
- Busca hacia atrás o adelante. Púselo varias veces para cambiar la velocidad de búsqueda.
- ⑩ **📶 +/- (Volumen)**
- Aumenta o disminuye el volumen.
- ⑪ **SMART TV**
- Esta versión no dispone de esta función.
- ⑫ **Botones alfanuméricos**
- Introduce números o letras (utilizando el sistema de escritura de los SMS).
- ⑬ **AUDIO**
- Selecciona un idioma o canal de audio.
- ⑭ **TOP MENU**
- Accede al menú principal de un disco.
- ⑮ **☰ OPTIONS**
- Accede a más opciones de reproducción al reproducir un disco o un dispositivo de almacenamiento USB.
  - En el modo de radio, configura una emisora de radio.
- ⑯ **▶ (Reproducción)**
- Inicia o reanuda la reproducción.
- ⑰ **⏸ (Pausa)**
- Hace una pausa en la reproducción.
- ⑱ **🔇 (Silenciar)**
- Silencia o restaura el nivel de sonido.
- ⑲ **⏮**
- Accede o sale de las opciones de sonido.
- ⑳ **SUBTITLE**
- Selecciona el idioma de los subtítulos para la reproducción de vídeo.
- ㉑ **Botones de color**
- Selecciona tareas u opciones para discos Blu-ray.
  - Selecciona el iPod/iPhone como fuente.

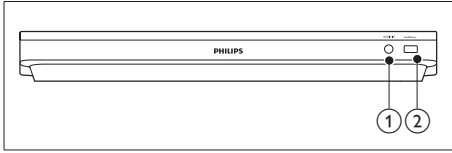
---

## Conectores

Esta sección incluye una descripción general de los conectores disponibles en el sistema de cine en casa.



## Conectores frontales



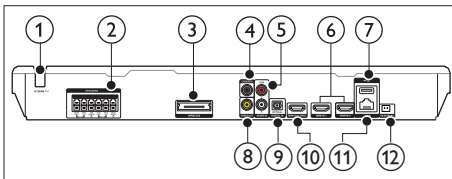
### ① AUDIO-IN

Entrada de audio de un reproductor de MP3 (toma de 3,5 mm).

### ② iPod/iPhone (USB)

- Entrada de audio, vídeo o imágenes de un dispositivo de almacenamiento USB.
- Se conecta a un iPod o iPhone.
- Acceso a BD-Live

## Conectores posteriores



### ① AC MAINS

Cable de alimentación de CA fijo.

### ② SPEAKERS

Conecta los altavoces y el subwoofer suministrados.

### ③ Wireless Rear Audio

Conecta un módulo inalámbrico Philips. (Modelo: Philips RWSS512, disponible de forma opcional en su región)

### ④ DIGITAL IN-COAXIAL

Conecta una salida de audio coaxial del televisor o de un dispositivo digital.

### ⑤ AUDIO IN-AUX

Conecta una salida de audio analógica del televisor o de un dispositivo analógico.

### ⑥ HDMI IN1 / HDMI IN2

Conexión a la salida HDMI de un dispositivo digital.

### ⑦ (USB)

Ranura para un dispositivo de almacenamiento USB. El dispositivo de almacenamiento USB se utiliza para alquilar vídeos en línea.

### ⑧ VIDEO OUT

Conecta la entrada de vídeo compuesto del televisor.

### ⑨ DIGITAL IN-OPTICAL

Conecta la salida de audio óptica del televisor o de un dispositivo digital.

### ⑩ HDMI OUT (ARC)

Conecta la entrada HDMI del televisor.

### ⑪ LAN

Conecta la entrada de LAN de un router o módem de banda ancha.

### ⑫ FM ANTENNA

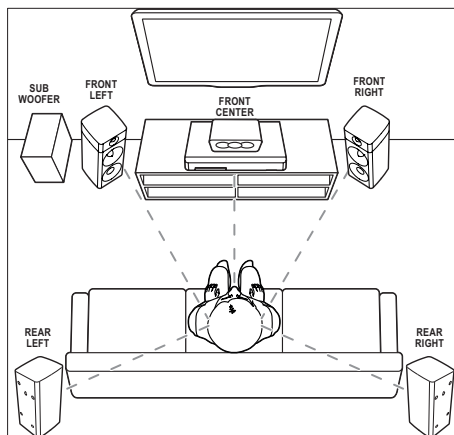
Se conecta a la antena FM suministrada.

# 3 Conexión y configuración

Esta sección le ayuda a conectar el sistema de cine en casa a un televisor o a otros dispositivos, y también a configurarlo. Para obtener información sobre las conexiones básicas del sistema de cine en casa y los accesorios, consulte la guía de inicio rápido.

## Nota

- Para ver su identificación y la tasa de alimentación, consulte la placa de identificación situada en la parte posterior o inferior del producto.
- Antes de realizar cualquier conexión o cambiarla, asegúrese de que todos los dispositivos estén desconectados de la toma de alimentación.



\* La forma real de los altavoces puede variar respecto a la ilustración anterior.

## Nota

- El sonido Surround depende de factores como la forma y el tamaño de la habitación, el tipo de pared y techo, las superficies de las ventanas y otras superficies reflectantes, y la acústica de los altavoces. Pruebe diferentes posiciones de los altavoces para encontrar el ajuste óptimo para usted.

## Conexión de los altavoces

Los cables de altavoces están codificados por colores para conectarlos fácilmente. Para conectar un altavoz al sistema de cine en casa, haga coincidir el color del cable del altavoz con el color del conector.

La posición del altavoz juega un papel crítico a la hora de configurar un efecto de sonido Surround. Para un efecto óptimo, dirija todos los altavoces hacia los asientos y colóquelos cerca del nivel del oído (sentado).

Siga estas indicaciones para colocar los altavoces.

- 1 Posición de los asientos:  
Este es el centro del área de escucha.
- 2 Altavoz **FRONT CENTER** (frontal central):  
Coloque el altavoz central directamente enfrente de los asientos, bien encima o debajo del televisor.
- 3 Altavoces **FRONT LEFT** (frontal izquierdo) y **FRONT RIGHT** (frontal derecho):  
Coloque los altavoces izquierdo y derecho en la parte frontal a la misma distancia del altavoz central. Asegúrese de que los altavoces izquierdo, derecho y central están a la misma distancia de los asientos.
- 4 Altavoces **REAR LEFT** (posterior izquierdo) y **REAR RIGHT** (posterior derecho):

Coloque los altavoces Surround posteriores a la derecha y a la izquierda de los asientos, bien en línea con ellos o ligeramente detrás.

## 5 SUBWOOFER (subwoofer):

Coloque el subwoofer al menos a un metro a la izquierda o a la derecha del televisor. Deje aproximadamente 10 centímetros de espacio libre con la pared.

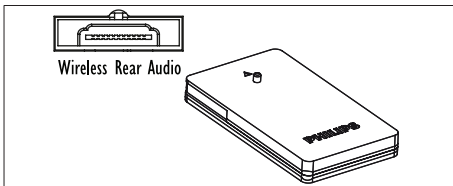
## Conexión inalámbrica de los altavoces posteriores

Conecte los altavoces posteriores al sistema de cine en casa inalámbricamente utilizando el módulo inalámbrico accesorio. Para obtener más información, consulte el manual de usuario del módulo inalámbrico.

### Qué necesita

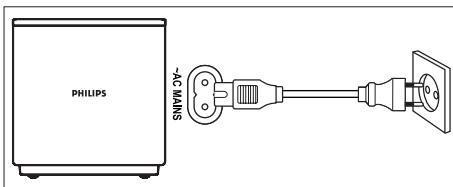
- Un módulo inalámbrico de Philips. (Modelo: Philips RWSS5512, disponible de forma opcional en su región)

- 1 Conecte el transmisor inalámbrico al conector **Wireless Rear Audio** del sistema de cine en casa.



- 2 Conecte los altavoces posteriores al receptor inalámbrico.

- 3 Conecte el receptor inalámbrico a la fuente de alimentación.



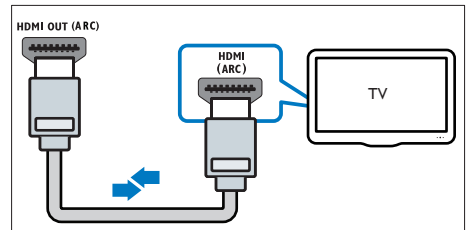
## Conexión al televisor

Conecte el sistema de cine en casa a un televisor para reproducir vídeos. Puede escuchar el sonido del televisor a través de los altavoces del sistema de cine en casa. Utilice el método de conexión de mayor calidad disponible en el sistema de cine en casa y en el televisor.

## Opción 1: conexión al televisor a través de HDMI (ARC)

### Calidad de vídeo óptima

El sistema de cine en casa es compatible con la versión HDMI con Audio Return Channel (ARC). Si el televisor es compatible con HDMI ARC, podrá oír el sonido del televisor a través del sistema de cine en casa utilizando un solo cable HDMI.



- 1 Mediante un cable HDMI de alta velocidad, conecte el conector **HDMI OUT (ARC)** del sistema de cine en casa al conector **HDMI ARC** del televisor:

- El conector **HDMI ARC** del televisor podría estar indicado de otra forma. Para obtener más información, consulte el manual de usuario del televisor.

- 2 En el televisor, active las funciones HDMI-CEC. Para obtener más información, consulte el manual de usuario del televisor:

- HDMI-CEC es una función que permite controlar los dispositivos compatibles con CEC conectados a través de HDMI con un único mando

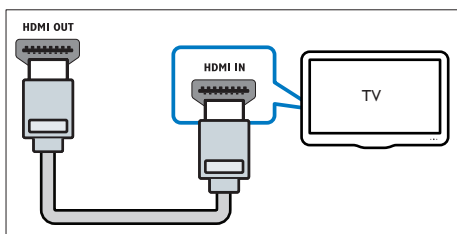
a distancia. Por ejemplo, controlar el volumen del televisor y el sistema de cine en casa al mismo tiempo. (consulte 'Configuración de EasyLink (control HDMI-CEC)' en la página 12)

- 3 Su no se oye el sonido del televisor a través del sistema de cine en casa, configure el sonido manualmente. (consulte 'Configuración de audio' en la página 13)

## Opción 2: conexión al televisor a través de HDMI estándar

### Calidad de vídeo óptima

Si el televisor no es compatible con HDMI ARC, conecte el sistema de cine en casa al televisor a través de una conexión HDMI estándar.



- 1 Mediante un cable HDMI de alta velocidad, conecte el conector **HDMI OUT (ARC)** del sistema de cine en casa al conector **HDMI** del televisor.
- 2 Conecte un cable de audio para oír el televisor a través del sistema de cine en casa (consulte 'Conexión del audio del televisor y de otros dispositivos' en la página 11).
- 3 En el televisor, active las funciones HDMI-CEC. Para obtener más información, consulte el manual de usuario del televisor.
  - HDMI-CEC es una función que permite controlar los dispositivos compatibles con CEC conectados a través de HDMI con un único mando a distancia. Por ejemplo, controlar el volumen del televisor y el sistema

de cine en casa al mismo tiempo. (consulte 'Configuración de EasyLink (control HDMI-CEC)' en la página 12)

- 4 Su no se oye el sonido del televisor a través del sistema de cine en casa, configure el sonido manualmente. (consulte 'Configuración de audio' en la página 13)

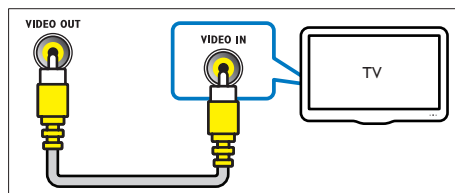
### Nota

- Si el televisor dispone de un conector DVI, puede utilizar un adaptador de HDMI/DVI para conectar el sistema de cine en casa al televisor. No obstante, puede que algunas funciones no estén disponibles.

## Opción 3: conexión al televisor a través de vídeo compuesto

### Calidad de vídeo básica

Si el televisor no tiene conectores HDMI, utilice una conexión de vídeo compuesto. La conexión de vídeo compuesto no es compatible con el vídeo de alta definición.



- 1 Mediante un cable de vídeo compuesto, conecte el conector **VIDEO OUT** del sistema de cine en casa al conector **VIDEO IN** del televisor.
  - El conector de vídeo compuesto podría estar indicado como **AV IN**, **COMPOSITE** o **BASEBAND**.
- 2 Conecte un cable de audio para oír el televisor a través del sistema de cine en casa (consulte 'Conexión del audio del televisor y de otros dispositivos' en la página 11).

- 3 Cuando vea programas de televisión, pulse **SOURCE** en el sistema de cine en casa varias veces para seleccionar la entrada de audio correcta.
- 4 Cuando vea vídeos, active en el televisor a la entrada de vídeo correcta. Para obtener más información, consulte el manual de usuario del televisor.

---

## Conexión de dispositivos digitales a través de HDMI

Conecte un dispositivo digital, como un sintonizador, una consola de juegos o una videocámara, al sistema de cine en casa mediante una sola conexión HDMI. Al conectar los dispositivos de esta forma y reproducir un archivo o juego, el

- vídeo se muestra automáticamente en el televisor y
- el audio se reproduce automáticamente en el sistema de cine en casa.

- 1 Mediante un cable HDMI de alta velocidad, conecte el conector **HDMI OUT** del dispositivo digital al conector **HDMI IN 1/2** del sistema de cine en casa.
- 2 Conecte el sistema de cine en casa al televisor a través de **HDMI OUT (ARC)**.
  - Si el televisor no es compatible con HDMI CEC, seleccione la entrada de vídeo correcta en su televisor.
- 3 En el dispositivo conectado, active las funciones HDMI-CEC. Para obtener más información, consulte el manual de usuario del dispositivo.
  - Si no se oye el sonido del dispositivo digital a través del sistema de cine en casa, configure el sonido manualmente. (consulte 'Configuración de audio' en la página 13)
  - También puede pulsar **SOURCE** en el sistema de cine en casa varias veces para seleccionar la entrada HDMI correcta.

---

## Conexión del audio del televisor y de otros dispositivos

Reproduzca el audio del televisor o de otros dispositivos a través de los altavoces del sistema de cine en casa.

Utilice el método de conexión de mayor calidad disponible en el televisor; en el sistema de cine y en otros dispositivos.

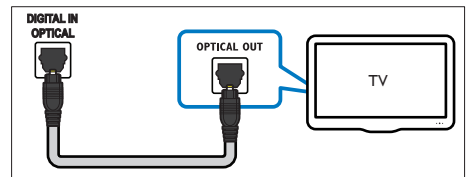
### Nota

- Cuando el sistema de cine en casa y el televisor están conectados a través de HDMI ARC, no es necesario utilizar una conexión de audio (consulte 'Opción 1: conexión al televisor a través de HDMI (ARC)' en la página 9).

---

## Opción 1: conexión del audio a través de un cable óptico digital

### Calidad de audio óptima

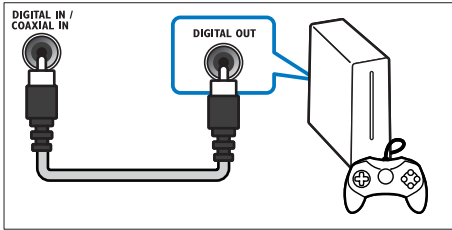


- 1 Mediante un cable óptico, conecte el conector **OPTICAL** del sistema de cine en casa al conector **OPTICAL OUT** del televisor o de otro dispositivo.
  - El conector óptico digital podría estar indicado como **SPDIF** o **SPDIF OUT**.

---

## Opción 2: conexión del audio a través de un cable coaxial digital

Calidad de audio buena



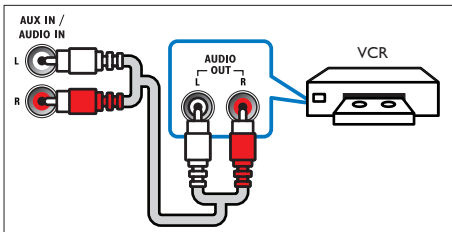
- 1 Mediante un cable coaxial, conecte el conector **COAXIAL** del sistema de cine en casa al conector **COAXIAL/DIGITAL OUT** del televisor o de otro dispositivo.
  - El conector coaxial digital podría estar indicado como **DIGITAL AUDIO OUT**.

---

## Opción 3: conexión del audio a través de cables de audio analógicos

Calidad de audio básica

- 1 Mediante un cable analógico, conecte los conectores **AUX** del sistema de cine en casa a los conectores **AUDIO OUT** del televisor o de otro dispositivo.



---

## Configuración de los altavoces

Configure los altavoces manualmente para disfrutar de una experiencia de sonido Surround personalizada.

### Antes de comenzar

Realice las conexiones necesarias que se describen en la guía de inicio rápido y active la fuente correcta para el sistema de cine en casa en el televisor.

- 1 Pulse **⬆** (**Casa**).
- 2 Seleccione **[Configuración]** y pulse **OK**.
- 3 Seleccione **[Audio] > [Config. altav.].**
- 4 Introduzca la distancia de cada altavoz y, a continuación, escuche los tonos de prueba y cambie el volumen. Pruebe distintas posiciones de los altavoces para lograr la configuración ideal.

---

## Configuración de EasyLink (control HDMI-CEC)

Este sistema de cine en casa es compatible con Philips EasyLink, que utiliza el protocolo HDMI-CEC (Consumer Electronics Control). Los dispositivos compatibles con EasyLink que se conectan mediante HDMI se pueden controlar con un solo mando a distancia.

### Nota

- En función del fabricante, HDMI-CEC puede tener distintos nombres. Para obtener información sobre su dispositivo, consulte el manual de usuario.
- Philips no garantiza la compatibilidad al 100% con todos los dispositivos HDMI CEC.

### Antes de comenzar

- Conecte el sistema de cine en casa al dispositivo compatible con HDMI-CEC a través de la conexión HDMI.

- Realice las conexiones necesarias que se describen en la guía de inicio rápido y active la fuente correcta para el sistema de cine en casa en el televisor:

## Activación de Easylink

- 1 Pulse **⬆** (**Casa**).
- 2 Seleccione **[Configuración]** y pulse **OK**.
- 3 Seleccione **[EasyLink]** > **[EasyLink]** > **[Sí]**.
- 4 En el televisor y en otros dispositivos conectados, active el control HDMI-CEC. Para obtener más información, consulte el manual de usuario del televisor o de los otros dispositivos.
  - En el televisor, ajuste la salida de audio en "Amplifier" (Amplificador), en lugar de en los altavoces del televisor. Para obtener más información, consulte el manual de usuario del televisor.

## Controles EasyLink

Con EasyLink, puede controlar el sistema de cine en casa, el televisor y otros dispositivos compatibles con HDMI-CEC conectados con un solo mando a distancia.

- **[Reproducción con una tecla]** (Reproducción con un solo toque): cuando hay un disco de vídeo en el compartimento de discos, pulse **▶** (**Reproducción**) para desactivar el modo de espera del televisor y, a continuación, reproducir el disco.
- **[Modo de espera con una tecla]** (Modo de espera de un solo toque): si el sistema de cine en casa tiene activado el modo de espera de un solo toque, puede cambiar a dicho modo con el mando a distancia del televisor u otros dispositivos HDMI-CEC.

- **[Control de audio del sistema]** (Control del audio del sistema): si está activado el control del audio del sistema, el sonido del dispositivo conectado se transmite a través de los altavoces del sistema de cine en casa automáticamente al reproducir el dispositivo.
- **[Asignación de entrada de audio]** (Asignación de la entrada de audio): si el control del audio del sistema no funciona, asigne el dispositivo conectado al conector de entrada de audio correcto del sistema de cine en casa (consulte 'Configuración de audio' en la página 13).

### Nota

- Para cambiar los ajustes de control de EasyLink, pulse **⬆** (**Casa**) y seleccione **[Configuración]** > **[EasyLink]**.

## Configuración de audio

Si no se oye el sonido de un dispositivo conectado a través de los altavoces del sistema de cine en casa, haga lo siguiente:

- Compruebe que ha activado EasyLink en todos los dispositivos (consulte 'Configuración de EasyLink (control HDMI-CEC)' en la página 12) y
  - en el televisor, ajuste la salida de audio en "Amplifier" (Amplificador), en lugar de en los altavoces del televisor. Para obtener más información, consulte el manual de usuario del televisor y
  - configure el control de audio EasyLink.
- 1 Pulse **⬆** (**Casa**).
  - 2 Seleccione **[Configuración]** y pulse **OK**.
  - 3 Seleccione **[EasyLink]** > **[Control de audio del sistema]** > **[Sí]**.
    - Para reproducir el audio mediante los altavoces del televisor, seleccione **[No]**, y sátese los pasos siguientes.
  - 4 Seleccione **[EasyLink]** > **[Asignación de entrada de audio]**.

- 5 Siga las instrucciones que aparecen en la pantalla para asignar el dispositivo conectado a las entradas de audio del sistema de cine en casa.
- Si conecta el sistema de cine en casa al televisor mediante una conexión **HDMI ARC**, asegúrese de que el audio del televisor esté asignado a la entrada ARC del sistema de cine en casa.

---

## Conexión y configuración de una red doméstica

Conecte su sistema de cine en casa a un router de red para una configuración de red y disfrute:

- Transmisión de contenido multimedia (consulte 'Exploración del ordenador mediante DLNA' en la página 25)
- teléfono inteligente como mando a distancia
- Aplicaciones de BD-Live (consulte 'BD-Live en Blu-ray' en la página 18)
- Actualización de software (consulte 'Actualización del software a través de Internet' en la página 34)



### Precaución

- Familiarícese con el router de red, el software de servidor multimedia y los principios de uso de la red. Si es necesario, lea la documentación que acompaña a los componentes de la red. Philips no se hace responsable de los datos perdidos o dañados.

### Antes de comenzar

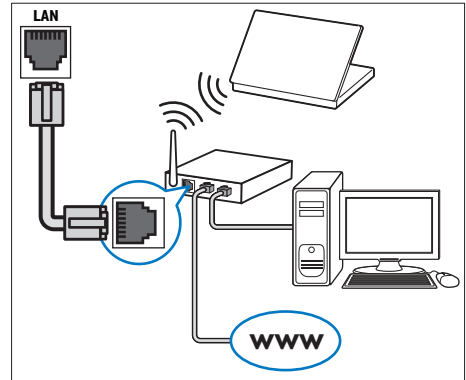
- Realice las conexiones necesarias que se describen en la guía de inicio rápido y active la fuente correcta para el sistema de cine en casa en el televisor.

---

## Configuración de la red con cables

### Qué necesita

- Un cable de red (cable de conexión directa RJ45).
- Un router de red (con DHCP habilitado).



- 1 Utilizando un cable de red, conecte el conector **LAN** del sistema de cine en casa al router de red.
- 2 Pulse **⬆** (Casa).
- 3 Seleccione **[Configuración]** y pulse **OK**.
- 4 Seleccione **[Red]** > **[Instalación de red]** > **[Con cables (Ethernet)]**.
- 5 Para finalizar la configuración, siga las instrucciones que aparecen en la pantalla.
  - Si hay algún error de conexión, seleccione **[Reintentar]** y luego pulse **OK**.
- 6 Seleccione **[Finalizar]** y, a continuación, pulse **OK** para salir.
  - Para ver los ajustes de red, seleccione **[Configuración]** > **[Red]** > **[Ver ajustes de red]**.

---

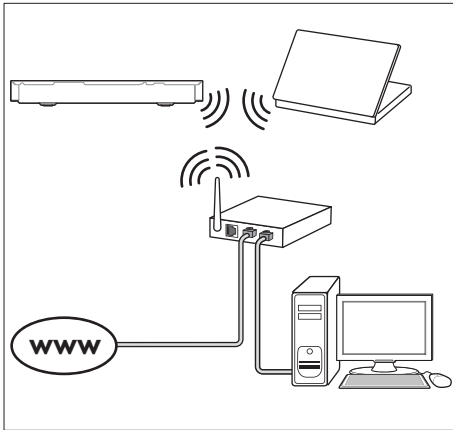
## Configuración de la red inalámbrica

Este sistema de cine en casa tiene Wi-Fi incorporada para acceder fácilmente a la red inalámbrica.

### Qué necesita

- Un router de red (con DHCP habilitado). Para obtener mejores prestaciones del sistema inalámbrico, alcance, y compatibilidad, utilice un router 802.11n.





- 5 Seleccione **[Listo]** y, a continuación, pulse **OK** para salir.

- 1 Pulse **⬆** (**Casa**).
- 2 Seleccione **[Configuración]** y pulse **OK**.
- 3 Seleccione **[Red]** > **[Instalación de red]** > **[Inalámbrica (Wi-Fi)]** y, a continuación, pulse **OK**.
- 4 Siga las instrucciones que aparecen en la pantalla para seleccionar y configurar la red inalámbrica.
  - Si hay algún error de conexión, seleccione **[Reintentar]** y luego pulse **OK**.
- 5 Seleccione **[Finalizar]** y, a continuación, pulse **OK** para salir.
  - Para ver los ajustes de red, seleccione **[Configuración]** > **[Red]** > **[Ver ajustes inalámbricos]**.

---

## Personalización del nombre de la red

Proporcione un nombre a su sistema de cine en casa para identificarlo fácilmente en la red doméstica.

- 1 Pulse **⬆** (**Casa**).
- 2 Seleccione **[Configuración]** y pulse **OK**.
- 3 Seleccione **[Red]** > **[Ponga nombre a producto:]**.
- 4 Pulse los **Botones alfanuméricos** para introducir el nombre.

# 4 Uso del sistema de cine en casa

En esta sección, le ayudaremos a utilizar el sistema de cine en casa para reproducir una amplia variedad de fuentes.

## Antes de comenzar

- Realice las conexiones necesarias que se describen en la guía de inicio rápido y en el manual del usuario.
- Llevar a cabo la configuración inicial. La configuración inicial aparece al encender el sistema de cine en casa por primera vez o si no completa la configuración.
- Active la fuente correcta del sistema de cine en casa en el televisor (por ejemplo HDMI, entrada AV).

---

## Acceso al menú de inicio

El menú de inicio proporciona un acceso sencillo a los dispositivos conectados, la configuración y otras funciones útiles del sistema de cine en casa.

- 1 Pulse **⬆** (**Casa**).  
↳ Aparece el menú de inicio.
- 2 Pulse los **Botones de desplazamiento y OK** para seleccionar lo siguiente:
  - **[reproducir Disco]**: Inicie la reproducción del disco.
  - **[explorar USB]**: permite acceder al explorador de contenidos de USB.
  - **[Música del iPod]**: permite acceder al explorador de contenidos del iPod o iPhone.
  - **[Smart TV]**: esta versión no dispone de esta función.
  - **[explorar red PC]**: permite acceder al explorador de contenidos del ordenador.

- **[HDMI 1]**: Permite seleccionar el dispositivo digital conectado a **HDMI IN 1** en el sistema de cine en casa.
- **[HDMI 2]**: Permite seleccionar el dispositivo digital conectado a **HDMI IN 2** en el sistema de cine en casa.
- **[Configuración]**: Permite acceder a los menús para cambiar los ajustes de vídeo, audio y otros ajustes.

3 Pulse **⬆** (**Casa**) para salir.

---

## Discos

El sistema de cine en casa puede reproducir discos DVD, VCD, CD y Blu-ray. También puede reproducir discos que haya creado en casa, como discos CD-R de fotos, vídeos y música.

- 1 Inserte un disco en el sistema de cine en casa.
- 2 Si el disco no se reproduce automáticamente, pulse **DISC** o seleccione **[reproducir Disco]** en el menú de inicio.
- 3 Utilice el mando a distancia para controlar la reproducción (consulte 'Botones de reproducción' en la página 16).
  - Es normal que se oiga un poco de ruido al reproducir un Blu-ray Disc. Esto no significa que el sistema de cine en casa esté averiado.

---

## Botones de reproducción

Botón	Acción
<b>Botones de desplazamiento</b>	Permite navegar por los menús. Arriba/abajo: Gira la imagen en el sentido de las agujas del reloj o en el sentido contrario.
<b>OK</b>	Confirma una entrada o selección.
<b>▶ (Reproducción)</b>	Inicia o reanuda la reproducción.

Botón	Acción
⏸	Hace una pausa en la reproducción.
■ / ▲	Detiene la reproducción. Manténgalo pulsado durante tres segundos para abrir o cerrar el compartimento de discos.
⏮ / ⏭	Salta a la pista, capítulo o archivo anterior o siguiente.
⏪ / ⏩	Busca de forma rápida hacia atrás o hacia delante. Cuando un vídeo está en pausa, permite buscar lentamente hacia atrás o adelante.
SUBTITLE	Selecciona el idioma de los subtítulos para la reproducción de vídeo.
DISC/ POP-UP MENU	Accede al menú del disco o sale del mismo.
☰ OPTIONS	Accede a las opciones avanzadas al reproducir archivos de audio, vídeo o multimedia (consulte 'Opciones de audio, vídeo e imagen' en la página 20).

## Sincronización de imagen y sonido

Si el audio y el vídeo no están sincronizados, retrase el audio para que se corresponda con el vídeo.

- 1 Pulse **⏸**.
- 2 Seleccione **AUD SYNC** y pulse **OK**.
- 3 Pulse los **Botones de desplazamiento** (arriba/abajo) para sincronizar el audio con el vídeo.
- 4 Pulse **OK** para confirmar.

## Reproducción de discos Blu-ray en 3D

El sistema de cine en casa permite reproducir vídeo Blu-ray en 3D. Lea la advertencia de salud sobre imágenes en 3D antes de reproducir un disco 3D.

### Qué necesita

- Un televisor de 3D
  - Un par de gafas de 3D que sean compatibles con el televisor de 3D
  - Un vídeo Blu-ray 3D
  - Un cable HDMI de alta velocidad
- 1 Utilizando el cable HDMI de alta velocidad, conecte el sistema de cine en casa a un televisor compatible con 3D.
  - 2 Asegúrese de que el ajuste de vídeo 3D está activado. Pulse **⬆ (Casa)** y seleccione **[Configuración] > [Vídeo] > [Ver vídeo en 3D] > [Automático]**.
    - Para reproducir discos 3D en modo 2D, seleccione **[No]**.
  - 3 Reproduzca un disco Blu-ray en 3D y póngase las gafas 3D.
    - Durante la búsqueda de vídeo y en determinados modos de reproducción, el vídeo se muestra en 2D. La visualización de vídeo vuelve a 3D al reanudar la reproducción.

### ☰ Nota

- Para evitar el parpadeo, cambie el brillo de la pantalla.

## Bonus View (vista adicional) en Blu-ray

En los discos Blu-ray compatibles con Bonus View (Vista adicional), podrá disfrutar de contenido adicional, como comentarios en una pequeña ventana en la pantalla. La función Bonus View (Vista adicional) también se conoce como Picture-In-Picture (Imagen en imagen).

- 1 Active la función BonusView (Vista adicional) en el menú del disco Blu-ray.
- 2 Mientras se reproduce la película, pulse **OPTIONS**.  
↳ Aparece el menú de opciones.
- 3 Seleccione [**Selección de PIP**] > [**PIP**].
  - Dependiendo del vídeo, se mostrará el menú [1] o [2] de PIP.
  - Para desactivar la función BonusView (Vista adicional), seleccione [**No**].
- 4 Seleccione [**2º idioma de audio**] o [**2º idioma de subtítulos**].
- 5 Seleccione el idioma y, a continuación, pulse **OK**.

↳ BD-Live comienza a cargarse. El tiempo de carga depende del disco y la conexión a Internet.

- 5 Pulse **Botones de desplazamiento** para navegar por BD-Live y, a continuación, pulse **OK** para seleccionar una opción.

#### Nota


- Para borrar la memoria del dispositivo de almacenamiento, pulse **⬆ (Casa)** y seleccione [**Configuración**] > [**Avanzada**] > [**Borrar memoria**].

## BD-Live en Blu-ray

Acceda a funciones adicionales en los discos Blu-ray con contenido de BD-Live, como charlas a través de Internet con el director; los últimos avances de películas, juegos, fondos de pantalla y tonos de llamada. Los servicios y contenidos de BD-Live varían en cada disco.

### Qué necesita

- Un disco Blu-ray con contenido de BD-Live
- Un dispositivo de almacenamiento USB, con al menos 1 GB de memoria

- 1 Conecte el sistema de cine en casa a una red doméstica con acceso a Internet (consulte 'Conexión y configuración de una red doméstica' en la página 14).
- 2 Conecte un dispositivo de almacenamiento USB al conector  (**USB**) de la parte delantera del sistema de cine en casa para descargar BD-Live.
- 3 Pulse **⬆ (Casa)** y seleccione [**Configuración**] > [**Avanzada**] > [**Seguridad BD-Live**] > [**No**].
  - Para desactivar BD-Live, seleccione [**Si**].
- 4 Seleccione el icono de BD-Live en el menú del disco y, a continuación, pulse **OK**.

## Reproducción de audio a través de Bluetooth

A través de Bluetooth, conecte el sistema de cine en casa al dispositivo Bluetooth (como un iPad, iPhone, iPod touch, teléfono Android o portátil) y podrá escuchar los archivos de audio almacenados en el dispositivo a través de los altavoces del sistema de cine en casa.

### Qué necesita

- Un dispositivo Bluetooth compatible con el perfil Bluetooth A2DP y con la versión de Bluetooth 2.1 + EDR.
- El alcance de funcionamiento entre el sistema de cine en casa y un dispositivo Bluetooth es de unos 10 metros (30 pies).

- 1 Pulse **SOURCE** varias veces para seleccionar el modo Bluetooth.  
↳ Se muestra **BT** en el panel de visualización.
- 2 En el dispositivo Bluetooth, active la función Bluetooth, busque y seleccione el nombre de sus sistema de cine en casa para iniciar la conexión (consulte el manual de usuario del dispositivo Bluetooth para saber cómo se activa la función Bluetooth).
  - Si se le pide una contraseña, introduzca "0000".

**3** Espere hasta que se muestre **BT\_READY** en el panel de visualización.

↳ Cuando la conexión Bluetooth se establezca correctamente, se mostrará **BT\_READY** en el panel de visualización.

↳ Si la conexión falla, se seguirá mostrando **BT** en el panel de visualización.

**4** Seleccione y reproduzca archivos de audio o música en el dispositivo Bluetooth.

- Durante la reproducción, si se recibe una llamada, la reproducción de música se pone en pausa.
- Si se interrumpe la transmisión de música, acerque el dispositivo Bluetooth al sistema de cine en casa.

**5** Para salir del modo Bluetooth, seleccione otra fuente.

- Al volver al modo Bluetooth, la conexión Bluetooth permanecerá activa.

#### Nota

- La transmisión de música se puede interrumpir si hay obstáculos entre el dispositivo y el sistema de cine en casa, como una pared, una carcasa metálica que cubra el dispositivo u otro dispositivo cercano que funcione en la misma frecuencia.
- Si desea conectar el sistema de cine en casa a otro dispositivo Bluetooth, mantenga pulsado **▶** en el mando a distancia (o **▶||** en la unidad principal) para desactivar el dispositivo Bluetooth conectado actualmente.
- Philips no garantiza la total compatibilidad con todos los dispositivos Bluetooth.

## Archivos de datos

El sistema de cine en casa permite reproducir archivos de imagen, audio y vídeo que estén en un disco o dispositivo de almacenamiento USB. Antes de reproducir un archivo, compruebe que el formato es compatible con el sistema de

cine en casa (consulte 'Formatos de archivo' en la página 35).

**1** Reproduzca los archivos desde un disco o dispositivo de almacenamiento USB.

**2** Para detener la reproducción, pulse **■**.

- Para reanudar el vídeo desde el punto en el que se detuvo, pulse **▶** (**Reproducción**).
- Para reproducir el vídeo desde el principio, pulse **OK**.

#### Nota

- Para reproducir archivos DivX protegidos con DRM, conecte el sistema de cine en casa al televisor mediante un cable HDMI.

## Subtítulos

Si el vídeo tiene subtítulos en varios idiomas, seleccione un idioma para los subtítulos.

#### Nota

- Compruebe que el archivo de subtítulos tenga exactamente el mismo nombre que el archivo de vídeo. Por ejemplo, si el archivo de vídeo se llama película.avi, dé al archivo de subtítulos el nombre "película.srt" o "película.sub".
- El sistema de cine en casa es compatible con los formatos de archivo siguientes: .srt, .sub, .txt, .ssa, .ass, smi y .sami. Si los subtítulos no aparecen correctamente, cambie el conjunto de caracteres.

**1** Al reproducir vídeo, pulse **SUBTITLE** para seleccionar un idioma.

**2** En el caso de vídeos DivX o RMVB/RM, si los subtítulos no se muestran correctamente, lleve a cabo los pasos siguientes para cambiar el conjunto de caracteres.

**3** Pulse **OPTIONS**.

↳ Aparece el menú de opciones.

- 4 Seleccione **[Juego de caracteres]** y, a continuación, seleccione un conjunto de caracteres que sea compatible con los subtítulos.

## Europa, India, Latinoamérica y Rusia

Conjunto de

caracteres

<b>[Estándar]</b>	Inglés, albanés, danés, neerlandés, finés, francés, gaélico, alemán, italiano, curdo (latín), noruego, portugués, español, sueco y turco
<b>[Europa central]</b>	albanés, croata, checo, neerlandés, inglés, alemán, húngaro, irlandés, polaco, rumano, eslovaco, esloveno y serbio
<b>[Cirílico]</b>	Búlgaro, bielorruso, inglés, macedonio, moldavo, ruso, serbio y ucraniano
<b>[Griego]</b>	Griego
<b>[Báltico]</b>	Estonio, letón y lituano

## código VOD para DivX

Antes de comprar vídeos DivX y reproducirlos en el sistema de cine en casa, registre el sistema en [www.divx.com](http://www.divx.com) utilizando el código de DivX VOD.

- 1 Pulse **⬆** (Casa).
- 2 Seleccione **[Configuración]** y pulse **OK**.
- 3 Seleccione **[Avanzada]** > **[Cód.VOD DivX®]**.  
↳ Se muestra el código de registro de DivX VOD del sistema de cine en casa.

## Dispositivos de almacenamiento USB

Disfrute de las imágenes, el audio y los vídeos almacenados en un dispositivo de almacenamiento USB como un reproductor de MP4 o una cámara digital.

## Qué necesita

- Un dispositivo de almacenamiento USB formateado para sistemas de archivos FAT o NTFS y compatible con la clase de almacenamiento masivo.
- Un archivo multimedia en uno de los formatos de archivo compatibles (consulte 'Formatos de archivo' en la página 35).

## Nota

- Si utiliza un cable de extensión USB, un concentrador USB o un lector múltiple USB, puede que no se reconozca el dispositivo de almacenamiento USB.

- 1 Conecte un dispositivo de almacenamiento USB al conector **⚡** (USB) del sistema de cine en casa.
- 2 Pulse **⬆** (Casa).
- 3 Seleccione **[explorar USB]** y pulse **OK**.  
↳ Aparece un explorador de contenido.
- 4 Seleccione un archivo y, a continuación, pulse **OK**.
- 5 Pulse los botones de reproducción para controlar la reproducción (consulte 'Botones de reproducción' en la página 16).

## Opciones de audio, vídeo e imagen

Utilice las funciones avanzadas cuando reproduzca archivos de imagen, audio y vídeo de un disco o un dispositivo de almacenamiento USB.

## Opciones de audio

Al reproducir audio, repita una pista de audio, un disco o una carpeta.

- 1 Pulse **OPTIONS** varias veces para desplazarse por las funciones siguientes:
  - Repite la pista o el archivo actuales.

- Repite todas las pistas del disco o la carpeta.
- Desactiva el modo de repetición.

---

## Opciones de vídeo

Al ver un vídeo, seleccione opciones como los subtítulos, el idioma de audio, la búsqueda de tiempo y la configuración de la imagen. Dependiendo de la fuente de vídeo, algunas opciones no están disponibles.

### 1 Pulse **OPTIONS**.

↳ Aparece el menú de opciones de vídeo.

### 2 Pulse los **Botones de desplazamiento** y **OK** para seleccionar y cambiar:

- **[Información]:** Muestra información acerca de lo que se está reproduciendo.
- **[Idioma de audio]:** Selecciona el idioma del audio para la reproducción de vídeo.
- **[Idioma de subtítulos]:** Selecciona el idioma de los subtítulos para la reproducción de vídeo.
- **[Desplazamiento de subtítulos]:** Cambia la posición de los subtítulos en la pantalla.
- **[Juego de caracteres]:** Selecciona un conjunto de caracteres que admita subtítulos DivX.
- **[Búsqueda tiempo]:** Salta a una parte específica del vídeo si se introduce el tiempo de la escena.
- **[2º idioma de audio]:** Selecciona el segundo idioma de audio para el vídeo de Blu-ray.
- **[2º idioma de subtítulos]:** Selecciona el segundo idioma de subtítulo para el vídeo de Blu-ray.
- **[Títulos]:** Selecciona un título específico.
- **[Capítulos]:** Selecciona un capítulo específico.
- **[Lista de ángulos]:** Selecciona un ángulo de cámara diferente.

- **[Menús]:** Muestra el menú del disco.
- **[Selección de PIP]:** Muestra la ventana Picture-in-Picture (Imagen en imagen) al reproducir un Blu-ray Disc que es compatible con Bonus View (Vista adicional).
- **[Zoom]:** Amplía una escena de vídeo o imagen. Pulse los **Botones de desplazamiento** (izquierda/derecha) para seleccionar un factor de zoom.
- **[Repetir]:** Repite un capítulo o un título.
- **[Repetir A-B]:** Marca dos puntos dentro de un capítulo o pista para repetir la reproducción, o desactiva el modo de repetición.
- **[Ajustes imagen]:** Selecciona un ajuste de color predefinido.

---

## Opciones de imagen

Mientras visualiza una imagen, acérquela, gírela, añada animación a una secuencia de diapositivas y cambie la configuración de la imagen.

### 1 Pulse **OPTIONS**.

↳ Aparece el menú de opciones de imágenes.

### 2 Pulse los **Botones de desplazamiento** y **OK** para seleccionar y cambiar los siguientes ajustes:

- **[Información]:** Muestra información de la imagen.
- **[Rotar +90]:** Gira la imagen 90 grados en el sentido de las agujas del reloj.
- **[Rotar -90]:** Gira la imagen 90 grados en sentido contrario al de las agujas del reloj.
- **[Zoom]:** Amplía una escena de vídeo o imagen. Pulse los **Botones de desplazamiento** (izquierda/derecha) para seleccionar un factor de zoom.
- **[Duración de diapositiva]:** Selecciona la velocidad de visualización de cada imagen en una secuencia de diapositivas.

- **[Animación de diapositivas]:** Selecciona una animación para la secuencia de diapositivas.
- **[Ajustes imagen]:** Selecciona un ajuste de color predefinido.
- **[Repetir]:** Repite una carpeta seleccionada.

## Secuencia de diapositivas con música

Si los archivos de imagen y audio están en el mismo disco o dispositivo de almacenamiento USB, puede crear una secuencia de diapositivas con música.

- 1 Seleccione la pista de audio y pulse **OK**.
- 2 Pulse **↶ BACK** y vaya a la carpeta de imágenes.
- 3 Seleccione una imagen y, a continuación, pulse **▶ (Reproducción)** para iniciar la secuencia de diapositivas.
- 4 Pulse **■** para detener la secuencia de diapositivas.
- 5 Pulse **■** de nuevo para detener la reproducción de música.

### Nota

- Asegúrese de que los formatos de audio e imagen son compatibles con el sistema de cine en casa (consulte 'Formatos de archivo' en la página 35).

## Radio

Escuche la radio FM en el sistema de cine en casa y almacene hasta 40 emisoras de radio.

### Nota

- Las emisoras de radio AM y digitales no son compatibles.
- Si no se detecta ninguna señal estéreo, se le solicitará volver a instalar las emisoras de radio.

- 1 Conecte la antena FM al conector **FM ANTENNA** del sistema de cine en casa.
  - Para que la recepción sea óptima, coloque la antena lejos del televisor u otras fuentes de radiación.
- 2 Pulse **RADIO** en el mando a distancia para cambiar a la fuente de radio.
  - ↳ Si ya ha instalado las emisoras de radio, se reproduce el último canal que ha escuchado.
  - ↳ Si aún no ha instalado ninguna emisora de radio, aparece el mensaje **AUTO INSTALL...PRESS PLAY** en el panel de visualización. Pulse **▶ (Reproducción)** para instalar emisoras de radio.
- 3 Utilice el mando a distancia para escuchar o cambiar las emisoras de radio.

## Botones de reproducción

Botón	Acción
<b>◀ / ▶</b>	Selecciona una emisora de radio presintonizada.
<b>Botones alfanuméricos</b>	
<b>Botones de desplazamiento</b>	Izquierda/derecha: Busca una emisora de radio. Arriba/abajo: Sintoniza de forma precisa una frecuencia de radio.
<b>■</b>	Púselo para detener la instalación de emisoras de radio.
<b>↶ BACK</b>	Manténgalo pulsado para borrar la emisora de radio presintonizada.



Botón	Acción
<b>OPTIONS</b>	Manual: 1) Pulse <b>OPTIONS</b> . 2) Pulse <b>◀ / ▶</b> para seleccionar la presintonía. 3) Pulse <b>OPTIONS</b> de nuevo para almacenar la emisora de radio. Automático: manténgalo pulsado durante tres segundos para volver a instalar las emisoras de radio.
<b>SUBTITLE</b>	Cambia entre sonido mono y estéreo.

## Intervalo de sintonización

En algunos países, puede cambiar el intervalo de sintonización de FM entre 50 kHz y 100 kHz.

- 1 Pulse **RADIO** en el mando a distancia para cambiar a la fuente de radio.
- 2 Pulse **■**.
- 3 Mantenga pulsado **▶ (Reproducción)** para cambiar entre 50 kHz y 100 kHz.

## reproductor de MP3

Conecte un reproductor de MP3 para reproducir archivos de audio.

### Qué necesita

- Un reproductor de MP3.
- Un cable de audio estéreo de 3,5 mm.

- 1 Utilizando el cable de audio estéreo de 3,5 mm, conecte el reproductor de MP3 al conector **AUDIO-IN** del sistema de cine en casa.
  - Si utiliza el cable de audio estéreo de 6,5 mm, conecte el reproductor de MP3 al sistema de cine en casa utilizando el conversor de 3,5 mm a 6,5 mm.

- 2 Pulse **SOURCE** varias veces hasta que aparezca **AUDIO-IN** en el panel de visualización.
- 3 Pulse los botones del reproductor de MP3 para seleccionar y reproducir archivos de audio.

## iPod o iPhone

A través del sistema de cine en casa, puede reproducir archivos de audio desde el iPod o iPhone.

- 1 Con un cable USB de iPod/iPhone, conecte el iPod o iPhone al conector **iPod/iPhone (USB)** del panel lateral del sistema de cine en casa.
- 2 Pulse **iPod/iPhone** en el mando a distancia del sistema de cine en casa.
  - Cargue su iPod/iPhone mientras el sistema de cine en casa está en el modo iPod/iPhone.
- 3 Explore la pantalla de su iPod o iPhone para seleccionar la música.
- 4 Reproduzca la música en el iPod o iPhone.
  - ↳ La música se escucha a través del sistema de cine en casa.



### Nota

- El conector USB de la parte posterior del sistema de cine en casa es de 500 mA y no se puede utilizar con dispositivos de Apple.
- Un dispositivo con más que 500 mA no se puede cargar a través del conector USB de la parte posterior del sistema de cine en casa.

---

## teléfono inteligente como mando a distancia

Utilice un dispositivo móvil como un iPhone (IO 3.1.3 o superior), un teléfono Android (2.1 o superior), un iPad o una tableta para:

- Controlar el sistema de cine en casa
- Explorar un disco de datos o dispositivo de almacenamiento USB
- Transmisión y uso compartido de los dispositivos de la red doméstica

### Antes de comenzar

- Conecte el sistema de cine en casa, el dispositivo móvil y el resto de dispositivos compatibles con DLNA a la misma red doméstica.
  - Para mejorar la calidad de vídeo, utilice una conexión con cable cuando sea posible.
- Personalice el nombre de la red de su sistema de cine en casa (consulte 'Personalización del nombre de la red' en la página 15).
- Descargue la aplicación **MyRemote** de Philips en el dispositivo móvil.
  - En el caso de iPhone o iPad, busque la aplicación en **App Store** (App Store).
  - En el caso de teléfonos o tabletas con Android, busque la aplicación en **Market** (Market).

---

### Controlar el sistema de cine en casa

- 1 En el dispositivo móvil, acceda a la aplicación **MyRemote**.
- 2 Seleccione su sistema de cine en casa (por el nombre de su red) en la pantalla de inicio.
  - ↳ Aparece una barra de exploración en la parte inferior de la pantalla.
  - Si no se encuentra el sistema de cine en casa, compruebe la conexión de red y toque la pestaña **Devices** en el

dispositivo móvil para volver a realizar la búsqueda.

- 3 Seleccione una de las siguientes pestañas para acceder a más opciones.
  - Para volver a la pantalla anterior, pulse el botón atrás.

---

Opción	Acción
<b>App Home</b>	Vuelva a la pantalla de inicio del dispositivo.
<b>Media</b>	<b>DISC:</b> permite explorar y reproducir un archivo almacenado en un disco de datos. <b>USB:</b> permite explorar y reproducir un archivo almacenado en un dispositivo de almacenamiento USB.
<b>Remote</b>	Accede al mando distancia en el dispositivo móvil. Deslice el dedo por la pantalla a la izquierda o la derecha para acceder a más botones. Sólo están activados los botones relevantes en el dispositivo móvil. Algunas funciones como el encendido desde el modo de espera y la pulsación prolongada no están disponibles en el dispositivo móvil.

---

- 4 Siga las instrucciones en pantalla para seleccionar una opción o completar la configuración.

---

### Transferencia de contenido multimedia (SimplyShare)

SimplyShare de Philips le permite utilizar el smartphone para transferir contenido multimedia (como archivos de imagen, audio y vídeo) y reproducirlo a través del sistema de cine en casa o cualquier dispositivo compatible con DLNA de la misma red doméstica.

#### Antes de comenzar

- Instale una aplicación de servidor de medios compatible con DLNA en el dispositivo móvil, como Twonky Media Server.

- Active el uso compartido multimedia de los archivos. Para obtener detalles, consulte el manual de usuario del software de servidor de medios.

**1** En el dispositivo móvil, inicie la aplicación de servidor de medios. Para iPhone o teléfonos Android, acceda a la aplicación **MyRemote**.

**2** En el menú de su dispositivo móvil, seleccione **SimplyShare**.

↳ El sistema de cine en casa y el resto de dispositivos de la red doméstica se detectarán automáticamente y se mostrarán en la pantalla.

**3** Seleccione un dispositivo en la red.

↳ Se muestran las carpetas del dispositivo seleccionado. Dependiendo del servidor multimedia, los nombres de carpeta pueden variar:

- Si no puede ver las carpetas, asegúrese de que activa el uso compartido de multimedia en el dispositivo seleccionado para poder compartir el contenido.

**4** Seleccione un archivo para reproducirlo.

**5** En el menú del dispositivo móvil, seleccione el sistema de cine en casa para transferir el archivo multimedia al sistema de cine en casa.

- Algunos archivos multimedia no pueden mostrarse ni reproducirse por problemas de compatibilidad. Compruebe los formatos de archivo compatibles con su sistema de cine en casa.

**6** Utilice el dispositivo móvil para controlar la reproducción.

---

## Exploración del ordenador mediante DLNA

Acceda a los archivos e imagen, audio y vídeo de un ordenador o servidor de medios de la red doméstica y reproduzcalos a través del sistema de cine en casa.

### Antes de comenzar

- Instale una aplicación de servidor de medios compatible con DLNA en el dispositivo. Asegúrese de descargar la aplicación que mejor funcione en su caso. Por ejemplo:
  - Windows Media Player 11 o superior para PC
  - Twonky Media Server para Mac o PC
- Active el uso compartido multimedia de los archivos. Para facilitar el uso, hemos incluido los pasos para las siguientes aplicaciones:
  - Reproductor de Windows Media 11 (consulte 'Reproductor de Windows Media 11 de Microsoft' en la página 26)
  - Reproductor de Windows Media 12 (consulte 'Reproductor de Windows Media 12' en la página 26)
  - Twonky Media para Mac (consulte 'Macintosh OS X Twonky Media (v 4.4.2)' en la página 27)



### Nota

- Para obtener más ayuda para estas aplicaciones u otros servidores de medios, consulte el manual de usuario del software de servidor de medios.

---

## Configuración del software de servidor multimedia

Para activar el uso compartido de contenido multimedia, configure el software de servidor de medios.

## Antes de comenzar

- Conecte el sistema de cine en casa a la red doméstica. Para mejorar la calidad de vídeo, utilice una conexión con cable cuando sea posible.
- Conecte el ordenador y el resto de dispositivos compatibles con DLNA a la misma red doméstica.
- Asegúrese de que el cortafuegos del PC le permite ejecutar los programas de reproducción multimedia (o la lista de excepciones incluye el software de servidor multimedia).
- Encienda su ordenador y el router.

## Reproductor de Windows Media 11 de Microsoft

- 1 Inicie el reproductor de Windows Media en su PC.
- 2 Haga clic en la ficha **Biblioteca** y, a continuación, seleccione **Uso compartido de multimedia**.
- 3 La primera vez que selecciona **Uso compartido de multimedia** en el ordenador, aparece una pantalla emergente. Marque la casilla **Compartir mi multimedia** y haga clic en **OK**.  
↳ Aparece la pantalla **Uso compartido de multimedia**.
- 4 En la pantalla **Uso compartido de multimedia**, asegúrese de que ve un dispositivo marcado como **Dispositivo desconocido**.  
↳ Si no ve un dispositivo desconocido después de un minuto aproximadamente, asegúrese de que el firewall del ordenador no está bloqueando la conexión.
- 5 Seleccione el dispositivo desconocido y haga clic en **Permitir**.  
↳ Aparece una marca de verificación verde junto al dispositivo.
- 6 De manera predeterminada, el reproductor de Windows Media comparte archivos de estas carpetas: **Mi música**, **Mis**

**imágenes** y **Mis vídeos**. Si sus archivos están en otras carpetas, seleccione **Biblioteca > Agregar a la biblioteca**.

↳ Aparece la pantalla **Agregar a la biblioteca**.

- Si es necesario, seleccione **Opciones avanzadas** para mostrar una lista de carpetas supervisadas.

7 Seleccione **Mis carpetas y las de otras personas a las que puedo obtener acceso** y, a continuación, haga clic en **Agregar**.

8 Siga las instrucciones en pantalla para agregar las otras carpetas que contengan sus archivos multimedia.

## Reproductor de Windows Media 12

- 1 Inicie el reproductor de Windows Media en su PC.
- 2 En el reproductor de Windows Media, haga clic en la ficha **Stream** (Transmisión) y, a continuación, **Turn on media streaming** (Activar transmisión de contenido multimedia).  
↳ Aparece la pantalla **Media streaming options** (Opciones de transmisión por secuencias de multimedia).
- 3 Haga clic en **Turn on media streaming** (Activar transmisión de contenido multimedia).  
↳ Vuelve a la pantalla del Reproductor de Windows Media.
- 4 Haga clic en la ficha **Stream** (Transmisión) y seleccione **More streaming options** (Más opciones de transmisión).  
↳ Aparece la pantalla **Media streaming options** (Opciones de transmisión por secuencias de multimedia).
- 5 Asegúrese de que ve un programa de medios en la pantalla **Red local**.  
↳ Si no ve un programa de medios, compruebe que el firewall del ordenador no está bloqueando la conexión.

- 6 Seleccione el programa de medios y haga clic en **Permitido**.  
↳ Aparece una flecha verde junto al programa de medios.
- 7 De manera predeterminada, el reproductor de Windows Media comparte archivos de estas carpetas: **Mi música**, **Mis imágenes** y **Mis vídeos**. Si sus archivos están en otras carpetas, haga clic en la ficha **Organizar** y seleccione **Administrar bibliotecas > Música**.  
↳ Aparece la pantalla **Music Library Locations** (Ubicaciones de biblioteca de música).
- 8 Siga las instrucciones en pantalla para agregar las otras carpetas que contengan sus archivos multimedia.

### Macintosh OS X Twonky Media (v 4.4.2)

- 1 Visite [www.twonkymedia.com](http://www.twonkymedia.com) para adquirir el software o descargar una prueba gratuita de 30 días para su Macintosh.
- 2 Inicie Twonky Media en el Macintosh.
- 3 En la pantalla de Twonky Media Server, seleccione **Basic Setup** (Configuración básica) y **First Steps** (Primeros pasos).  
↳ Aparece la pantalla **First steps** (Primeros pasos).
- 4 Escriba un nombre para su servidor de medios y, a continuación, haga clic en **Save changes** (Guardar cambios).
- 5 Tras volver a la pantalla de Twonky Media, seleccione **Basic Setup** (Configuración básica) y **Sharing** (Uso compartido).  
↳ Aparece la pantalla **Sharing** (Uso compartido).
- 6 Explore y seleccione las carpetas para compartir y, a continuación, haga clic en **Save changes** (Guardar cambios).  
↳ El Macintosh vuelve a escanear las carpetas automáticamente de modo que estén listas para compartirse.

---

## Reproducción de archivos desde el ordenador

### Nota

- Antes de reproducir el contenido multimedia del ordenador; asegúrese de que el sistema de cine en casa esté conectado a la red doméstica y el software de servidor de medios esté configurado correctamente.

- 1 Pulse **↑** (**Casa**).
- 2 Seleccione **[explorar red PC]** y pulse **OK**.  
↳ Aparece un explorador de contenido.
- 3 Seleccione un dispositivo en la red.  
↳ Se muestran las carpetas del dispositivo seleccionado. Dependiendo del servidor multimedia, los nombres de carpeta pueden variar.
  - Si no puede ver las carpetas, compruebe que ha activado el uso compartido de multimedia en el dispositivo seleccionado para poder compartir el contenido.
- 4 Seleccione un archivo y, a continuación, pulse **OK**.
  - Algunos archivos multimedia no pueden reproducirse por problemas de compatibilidad. Compruebe los formatos de archivo compatibles con el sistema de cine en casa.
- 5 Pulse los botones de reproducción para controlar la reproducción (consulte 'Botones de reproducción' en la página 16).

---

## Selección de sonido

En esta sección, le ayudaremos a elegir el sonido ideal para sus vídeos o su música.

- 1 Pulse **⏸**.
- 2 Pulse los **Botones de desplazamiento** (derecha/izquierda) para acceder a las opciones de sonido de la pantalla.

Opciones de sonido	Descripción
<b>SURROUND</b>	Selecciona el sonido Surround o sonido estéreo.
<b>SOUND</b>	Permite seleccionar un modo de sonido.
<b>AUD SYNC</b>	Retrasa el audio para que coincida con el vídeo.
<b>AUTO VOL</b>	Reduce los cambios repentinos del volumen, por ejemplo, durante los anuncios de televisión.

- 3 Seleccione una opción y pulse **OK**.
- 4 Pulse **BACK** para salir:
  - Si no pulsa un botón durante el minuto siguiente, el menú se cierra automáticamente.

## Modos de sonido Surround

Disfrute de una experiencia de audio absorbente con los modos de sonido Surround.

- 1 Pulse **⏮**.
- 2 Seleccione **SURROUND** y pulse **OK**.
- 3 Pulse los **Botones de desplazamiento** (arriba/abajo) para seleccionar un ajuste de la pantalla:
  - **AUTO**: sonido Surround basado en la transmisión de audio.
  - **MULTI-CH**: Sistema tradicional de 5.1 canales para una experiencia cinematográfica más relajante.
  - **5CH STER**: estéreo de 5 canales para una fuente estéreo (por ejemplo, CDDA).
  - **STEREO**: sonido estéreo de 2 canales. Perfecto para escuchar música.
- 4 Pulse **OK** para confirmar.

## Modo de sonido

Seleccione modos de sonidos predefinidos que se adapten a sus vídeos o su música.

- 1 Asegúrese de que el postprocesamiento de audio está activado en los altavoces (consulte 'Ajustes del altavoz' en la página 32).
- 2 Pulse **⏮**.
- 3 Seleccione **SOUND** y pulse **OK**.
- 4 Pulse los **Botones de desplazamiento** (arriba/abajo) para seleccionar un ajuste en la pantalla:
  - **AUTO**: selecciona automáticamente el ajuste de sonido según la transmisión de sonido.
  - **BALANCED**: experimente el sonido original de las películas y la música, sin efectos de sonido adicionales.
  - **POWERFUL**: disfrute de sonidos emocionantes de arcade; ideal para vídeos de acción o fiestas.
  - **BRIGHT**: aporte un poco de diversión a las películas y la música más aburridas añadiendo efectos de sonido.
  - **CLEAR**: escuche cada detalle de la música y disfrute de diálogos claros en las películas.
  - **WARM**: disfrute de los diálogos y las voces de la música con comodidad.
  - **PERSONAL**: personalice el sonido según sus preferencias.
- 5 Pulse **OK** para confirmar.

## Ecuadorador

Cambie la configuración de alta frecuencia (agudos), frecuencia media (medios) y baja frecuencia (graves) del sistema de cine en casa.

- 1 Pulse **⏮**.
- 2 Seleccione **SOUND > PERSONAL**, a continuación, pulse **Botones de desplazamiento** (Derecha).

- 3 Pulse los **Botones de desplazamiento** (arriba/abajo) para cambiar la frecuencia de los graves, medios o agudos.
- 4 Pulse **OK** para confirmar.

---

## Volumen automático

Active el volumen automático para reducir los cambios repentinos en el volumen, por ejemplo, durante los anuncios de televisión.

- 1 Pulse **tit**.
- 2 Seleccione **AUTO VOL** y pulse **OK**.
- 3 Pulse los **Botones de desplazamiento** (arriba/abajo) para seleccionar **ON** o **OFF**.
- 4 Pulse **OK** para confirmar.

# 5 Cambio de los ajustes

Los ajustes del sistema de cine en casa ya están configurados para un rendimiento óptimo. A menos que tenga un motivo para cambiar un ajuste, le recomendamos que mantenga los ajustes predeterminados.

## Nota

- Los ajustes atenuados no se pueden cambiar.
- Para volver al menú anterior, pulse **↩ BACK**. Para salir del menú, pulse **🏠 (Casa)**.

## Ajustes de idioma

- 1 Pulse **🏠 (Casa)**.
- 2 Seleccione **[Configuración]** y pulse **OK**.
- 3 Seleccione **[Preferencias]** y pulse **OK**.
- 4 Pulse los **Botones de desplazamiento** y **OK** para seleccionar y cambiar:
  - **[Idioma del menú]**: selecciona un idioma de pantalla para el menú.
  - **[Audio]**: selecciona un idioma de audio para los discos.
  - **[Subtítulo]**: selecciona el idioma de los subtítulos para los discos.
  - **[Menú de disco]**: selecciona el idioma del menú para los discos.

## Nota

- Si su idioma preferido para los discos no está disponible, seleccione **[Otros]** en la lista e introduzca el código de idioma de cuatro dígitos que encontrará al final de este manual del usuario. (consulte 'Código de idioma' en la página 45)
- Si selecciona un idioma que no está disponible en un disco, el sistema de cine en casa utiliza el idioma predeterminado de ese disco.

## Ajustes de imagen y vídeo

- 1 Pulse **🏠 (Casa)**.
- 2 Seleccione **[Configuración]** y pulse **OK**.
- 3 Seleccione **[Vídeo]** y pulse **OK**.
- 4 Pulse los **Botones de desplazamiento** y **OK** para seleccionar y cambiar:
  - **[Tv type]**: si el vídeo no se muestra correctamente, seleccione un tipo de televisor (sistema de color).
  - **[Pantalla de TV]**: selecciona un formato de imagen que se ajuste a la pantalla del televisor.
  - **[Vídeo HDMI]**: selecciona la resolución de la señal de vídeo que se transmite desde **HDMI OUT (ARC)** al sistema de cine en casa. Para disfrutar de la solución seleccionada, asegúrese de que el televisor es compatible con la misma.
  - **[HDMI Deep Color]**: recrea el mundo natural en la pantalla del televisor mostrando imágenes vívidas con miles de millones de colores. El sistema de cine en casa debe estar conectado a un televisor con Deep Color mediante un cable HDMI.
  - **[Ajustes imagen]**: selecciona el ajuste de color predefinido para la visualización de vídeo.
  - **[Ver vídeo en 3D]**: ajusta el vídeo HDMI para que sea compatible con vídeo 3D o 2D.

## Nota

- Si cambia un ajuste, asegúrese de que el televisor sea compatible con el nuevo ajuste.



---

## Ajustes de audio

- 1 Pulse **⬆** (Casa).
- 2 Seleccione **[Configuración]** y pulse **OK**.
- 3 Seleccione **[Audio]** y pulse **OK**.
- 4 Pulse los **Botones de desplazamiento** y **OK** para seleccionar y cambiar:
  - **[Modo nocturno]:** para una escucha relajada, disminuye el volumen de sonidos fuertes en el sistema de cine en casa. El modo nocturno solo está disponible en DVD y Blu-ray Disc con banda sonora en Dolby Digital, Dolby Digital Plus y Dolby True HD.
  - **[Audio HDMI]:** permite ajustar o desactivar la salida de audio HDMI del televisor.
  - **[Config. altav.]:** configura los altavoces para obtener la mejor experiencia de sonido Surround.
  - **[Ajust. sonido pred.]:** restablece los ajustes del ecualizador de todos los modos de sonido a los valores predeterminados.

---

## Ajustes del control parental

- 1 Pulse **⬆** (Casa).
- 2 Seleccione **[Configuración]** y pulse **OK**.
- 3 Seleccione **[Preferencias]** y pulse **OK**.
- 4 Pulse los **Botones de desplazamiento** y **OK** para seleccionar y cambiar:
  - **[Cambiar contraseña]:** establece o cambia la contraseña del acceso con control parental. Si no tiene una contraseña o la ha olvidado, introduzca **0000**.
  - **[Control paterno]:** restringe el acceso a los discos grabados con clasificación por edades. Para reproducir todos los discos con independencia de su nivel de clasificación, seleccione **8** o **[No]**.

---

## Configuración de la pantalla

- 1 Pulse **⬆** (Casa).
- 2 Seleccione **[Configuración]** y pulse **OK**.
- 3 Seleccione **[Preferencias]** y pulse **OK**.
- 4 Pulse los **Botones de desplazamiento** y **OK** para seleccionar y cambiar:
  - **[Desplazamiento de subtítulos automático]:** activa o desactiva la recolocación de subtítulos automática en televisores compatibles con esta función.
  - **[Panel de visualización]:** ajusta el brillo de la pantalla del panel frontal del sistema de cine en casa.
  - **[VCD PBC]:** activa o desactiva la navegación por el menú de contenidos de los discos VCD y SVCD con función de control de reproducción.

---

## Ajustes de ahorro de energía

- 1 Pulse **⬆** (Casa).
- 2 Seleccione **[Configuración]** y pulse **OK**.
- 3 Seleccione **[Preferencias]** y pulse **OK**.
- 4 Pulse los **Botones de desplazamiento** y **OK** para seleccionar y cambiar:
  - **[Protector de pantalla]:** activa el modo de protector de pantalla del sistema de cine en casa después de 10 minutos sin actividad.
  - **[Modo de espera automático]:** activa el modo de espera del sistema de cine en casa después de 30 minutos de inactividad. Este temporizador sólo funciona cuando la reproducción del disco o dispositivo USB está en pausa o detenida.
  - **[Temp. desconexión]:** ajusta la duración del temporizador de desconexión para que el sistema de cine en casa se ponga en modo de espera después del periodo especificado.

---

## Ajustes del altavoz

- 1 Pulse **⬆** (Casa).
- 2 Seleccione **[Configuración]** y pulse **OK**.
- 3 Seleccione **[Avanzada]** y pulse **OK**.
- 4 Pulse los **Botones de desplazamiento** y **OK** para seleccionar y cambiar:
  - **[Audio mejorado]**: permite seleccionar **[Sí]** para activar el postprocesamiento de audio en el altavoz y activar los ajustes de karaoke (si el producto es compatible con esta función). Para reproducir el audio original del disco, seleccione **[No]**.



### Consejo

- Active el postprocesamiento de audio antes de seleccionar un modo de sonido predefinido (consulte 'Modo de sonido' en la página 28).

---

## Restauración de la configuración predeterminada

- 1 Pulse **⬆** (Casa).
- 2 Seleccione **[Configuración]** y pulse **OK**.
- 3 Seleccione **[Avanzada]** > **[Restaurar ajustes predeterminados]** y, a continuación, pulse **OK**.
- 4 Seleccione **[Aceptar]** y, a continuación, pulse **OK** para confirmar.
  - ↳ Se restablecen los valores predeterminados de fábrica en el sistema de cine en casa, excepto algunos ajustes como el control parental y el código de registro de DivX VOD.

# 6 Actualización de software

Philips trata de mejorar continuamente sus productos. Para disponer de las mejores funciones y asistencia, actualice el sistema de cine en casa con el software más reciente.

Compare la versión de su software actual con la última versión en [www.philips.com/support](http://www.philips.com/support). Si la versión actual es inferior a la versión más reciente disponible en el sitio Web de asistencia de Philips, actualice el sistema de cine en casa con el software más reciente.



## Precaución

- No instale una versión de software anterior a la versión actual instalada en su producto. Philips no es responsable de los problemas provocados por la actualización a una versión anterior del software.

## Comprobación de la versión del software

Compruebe la versión del software actual instalado en el sistema de cine en casa.

- 1 Pulse **⬆** (Casa).
- 2 Seleccione **[Configuración]** y pulse **OK**.
- 3 Seleccione **[Avanzada]** > **[Información de versión.]**.  
↳ Aparece la versión del software.

---

## Actualización del software a través de USB

### Qué necesita

- Una unidad flash USB formateada en modo FAT o NTFS con al menos 256 MB de memoria. No utilice un disco duro USB.
- Un ordenador con acceso a Internet.
- Una utilidad de archivo compatible con el formato de archivo ZIP.

---

## Paso 1: Descargue el software más reciente

- 1 Conecte una unidad flash USB al ordenador.
- 2 Desde el navegador Web, visite [www.philips.com/support](http://www.philips.com/support).
- 3 En el sitio Web de asistencia de Philips, busque su producto y localice la sección **Software y controladores**.  
↳ La actualización del software está disponible en un archivo zip.
- 4 Guarde el archivo zip en el directorio raíz de su unidad flash USB.
- 5 Por medio de la utilidad de archivo, extraiga el archivo de actualización del software en el directorio raíz.  
↳ Los archivos se extraen en la carpeta **UPG\_ALL** de la unidad flash USB.
- 6 Desconecte la unidad flash USB del ordenador.

---

## Paso 2: Actualice el software



### Precaución

- No apague el sistema de cine en casa ni extraiga la unidad flash USB durante la actualización.

- 1 Conecte la unidad flash USB con la actualización de software al sistema de cine en casa.
  - Asegúrese de que el compartimento de discos está cerrado y no hay ningún disco dentro.
- 2 Pulse **⬆** (**Casa**).
- 3 Seleccione **[Configuración]** y pulse **OK**.
- 4 Seleccione **[Avanzada]** > **[Actualización de software]** > **[USB]**.
- 5 Siga las instrucciones en pantalla para confirmar la actualización.
  - ↳ El proceso de actualización tarda aproximadamente 5 minutos en completarse.

- 5 Siga las instrucciones en pantalla para confirmar la actualización.
  - ↳ El proceso de actualización tarda aproximadamente 5 minutos en completarse.
  - ↳ Cuando termine, el sistema de cine en casa se apagará y se volverá a encender automáticamente. Si esto no sucede, desconecte el cable de alimentación durante unos segundos y, a continuación, vuelva a conectarlo.

---

## Actualización del software a través de Internet

- 1 Conecte el sistema de cine en casa a una red doméstica con acceso a Internet de alta velocidad (consulte 'Conexión y configuración de una red doméstica' en la página 14).
- 2 Pulse **⬆** (**Casa**).
- 3 Seleccione **[Configuración]** y pulse **OK**.
- 4 Seleccione **[Avanzada]** > **[Actualización de software]** > **[Red]**.
  - ↳ Si se detecta un soporte de actualización, se le pedirá que inicie o cancele la actualización.
  - ↳ La descarga del archivo de actualización puede tardar bastante en función de las condiciones del sistema de cine en casa.

# 7 Especificaciones del producto

## Nota

- Las especificaciones y el diseño están sujetos a cambios sin previo aviso.

## Códigos de región

La placa de identificación de la parte posterior o inferior del sistema de cine en casa muestra las regiones compatibles.

País	DVD	BD
Europa, Reino Unido	 	
Asia Pacífico, Taiwán, Corea	 	
Latinoamérica	 	
Australia, Nueva Zelanda	 	
Rusia, India	 	
China	 	

## Formatos de archivos multimedia

- AVCHD, BD, BD-R/BD-RE, BD de vídeo, DVD de vídeo, DVD+R/+RW, DVD-R/-RW, DVD+R/-R DL, CD-R/CD-RW, CD de audio, CD/SVCD de vídeo, archivos de imágenes, archivos MP3, archivos WMA, archivos DivX Plus HD, dispositivos de almacenamiento USB

## Formatos de archivo

- Audio:
  - .aac, .mka, .mp3, .wma, .wav, .mp4, .m4a, .flac, .ogg
  - .ra (disponible solo en Asia Pacífico y China)
- Vídeo:
  - .avi, .divx, .mp4, .m4v, .mkv, .asf, .wmv, .m2ts, .mpg, .mpeg, .flv, .3gp
  - .rmvb, .rm, .rv (disponible solo en Asia Pacífico y China)
- Imagen: .jpg, .jpeg, .jpe, .gif, .png

## Bluetooth

- Perfiles Bluetooth: A2DP
- Versión de Bluetooth: 2.1 + EDR

## Formatos de audio

El sistema de cine en casa es compatible con los archivos de audio siguientes.

**(los archivos .ra solo son compatibles en Asia Pacífico y China)**

Extensión	Contenedor	Códec de audio	Velocidad de bits
.mp3	MP3	MP3	Hasta 320 kbps
.wma	ASF	WMA	Hasta 192 kbps
.aac	AAC	AAC, HE-AAC	Hasta 192 kbps
.wav	WAV	PCM	27,648 Mbps
.m4a	MKV	AAC	192 kbps
.mka	MKA	PCM	27,648 Mbps
		Dolby Digital	640 kbps
		DTS core	1,54 Mbps
		MPEG	912 kbps
		MP3	Hasta 320 kbps
		WMA	Hasta 192 kbps
		AAC, HE-AAC	Hasta 192 kbps
.ra	RM	AAC, HE-AAC	Hasta 192 kbps

Extensión	Contenedor	Códec de audio	Velocidad de bits
		COOK	96469 bps
.flac	FLAC	FLAC	Hasta 24 bps
.ogg	OGG	Vorbis	Velocidad de bits variable, tamaño de bloque máximo 4096
		MP3	Hasta 320 kbps

## Formatos de vídeo

Si tiene un televisor de alta definición, el sistema de cine en casa le permite reproducir archivos de vídeo con:

- Resolución: 1920 x 1080 píxeles a
- Frecuencia de cuadros: 6 ~ 30 cuadros por segundo.

### Archivos .avi en formato contenedor AVI

Códec de audio	Códec de vídeo	Velocidad de bits
PCM, Dolby Digital, DTS core, MP3, WMA	DivX 3.11, DivX 4.x, DivX 5.x, DivX 6.x	10 Mbps máx.
	MPEG 1, MPEG 2	40 Mbps
	MPEG 4 SP / ASP	38,4 Mbps
	H.264/AVC hasta HiP de 4.2	25 Mbps
	WMV9	45 Mbps

### Archivos .divx en formato contenedor AVI

Códec de audio	Códec de vídeo	Velocidad de bits
PCM, Dolby Digital, MP3, WMA	DivX 3.11, DivX 4.x, DivX 5.x, DivX 6.x	10 Mbps máx.

## Archivos .mp4 o .m4v en formato contenedor MP4

Códec de audio	Códec de vídeo	Velocidad de bits
Dolby Digital, MPEG, MP3, AAC, HE-AAC, DD+	MPEG 1, MPEG 2	40 Mbps
	MPEG 4 ASP	38,4 Mbps
	H.264/AVC HiP de 4.2	25 Mbps

## Archivos .mkv en formato contenedor MKV

Códec de audio	Códec de vídeo	Velocidad de bits
PCM, Dolby Digital, DTS core, MPEG, MP3, WMA, AAC, HE-AAC, DD+	DivX Plus HD	30 Mbps
	MPEG 1, MPEG 2	40 Mbps
	MPEG 4 ASP	38,4 Mbps
	H.264/AVC HiP de 4.2	25 Mbps
	WMV9	45 Mbps

## Archivos .m2ts en formato contenedor MKV

Códec de audio	Códec de vídeo	Velocidad de bits
PCM, Dolby Digital, DTS core, MPEG, MP3, WMA, AAC, HE-AAC, DD+	MPEG 1, MPEG 2	40 Mbps
	MPEG 4 ASP	38,4 Mbps
	H.264/AVC HiP de 4.2	25 Mbps
	WMV9	45 Mbps

## Archivos .asf y .wmv en formato contenedor ASF

Códec de audio	Códec de vídeo	Velocidad de bits
Dolby Digital, MP3, WMA, DD+	MPEG 4 ASP	38,4 Mbps
	H.264/AVC HiP de 4.2	25 Mbps
	WMV9	45 Mbps

## Archivos .mpg y .mpeg en formato contenedor PS

Códec de audio	Códec de vídeo	Velocidad de bits
PCM, DTS core, MPEG, MP3	MPEG 1, MPEG 2	40 Mbps

## Archivos .flv en formato contenedor FLV

Códec de audio	Códec de vídeo	Velocidad de bits
MP3, AAC	H.264/AVC hasta HiP de 4.2	25 Mbps
	H.263	38,4 Mbps

## Archivos .3gp en formato contenedor 3GP

Códec de audio	Códec de vídeo	Velocidad de bits
AAC, HE-AAC	MPEG 4 ASP	38,4 Mbps
	H.264/AVC hasta HiP de 4.2	25 Mbps máx.

## Archivos .rm, .rv y .rmvb en formato contenedor RM (disponible solo en Asia Pacífico y China)

Códec de audio	Códec de vídeo	Velocidad de bits
AAC, COOK	RV30, RV40	40 Mbps

## Amplificador

- Potencia de salida total: 1000 W RMS (30% THD)
- Respuesta de frecuencia: 20 Hz-20 kHz /  $\pm 3$  dB
- Relación señal/ruido: > 65 dB (CCIR) / (ponderado A)
- Sensibilidad de entrada:
  - AUX: 2 V
  - ENTRADA DE AUDIO: 1 V

## Vídeo

- Sistema de señal: PAL/NTSC
- Salida HDMI: 480i/576i, 480p/576p, 720p, 1080i, 1080p, 1080p24

## Audio

- Entrada de audio digital S/PDIF:
  - Coaxial: IEC 60958-3
  - Óptica: TOSLINK
- Frecuencia de muestreo:
  - MP3: 32 kHz, 44,1 kHz y 48 kHz
  - WMA: 44,1 kHz, 48 kHz
- Frecuencia de bits constante:
  - MP3: 32 kbps - 320 kbps
  - WMA: 48 kbps - 192 kbps

## Radio

- Rango de sintonización:
  - Europa/Rusia/China: FM 87.5-108 MHz (50 kHz)
  - Asia Pacífico/Latinoamérica: FM 87.5-108 MHz (50/100 kHz)
- Relación señal/ruido: FM 50 dB
- Respuesta de frecuencia: FM 180 Hz-12,5 kHz /  $\pm 3$  dB

## USB

- Compatibilidad: USB de alta velocidad (2.0)
- Clase compatible: clase de almacenamiento masivo USB (UMS)
- Sistema de archivos: FAT16, FAT32, NTFS

- Conector USB:
  - Panel frontal: 5 V  $\overline{=}$ , 1 A
  - Panel posterior: 5 V  $\overline{=}$ , 500 mA

---

## Unidad principal

- Fuente de alimentación:
  - Europa/China: 220-240 V~, 50 Hz
  - Latinoamérica/Asia Pacífico: 110-127 V/220-240 V~, 50-60 Hz
  - Rusia/India: 220-240 V~, 50 Hz
- Consumo de energía: 160 W
- Consumo en modo de espera:  $\leq 0,5$  W
- Dimensiones (an. x al. x prof.): 435 x 58 x 280 mm
- Peso: 2,66 kg

---

## Subwoofer

- Potencia de salida: 166 W RMS (30% THD)
- Impedancia: 4 ohmios
- Controladores de altavoz: woofer de 165 mm (6,5 pulgadas)
- Dimensiones (an. x al. x prof.): 228,8 x 293 x 310 mm
- Peso: 4 kg
- Longitud del cable: 3 m

---

## Altavoces

### Altavoz central:

- Potencia de salida: 166 W RMS (30% THD)
- Impedancia del altavoz: 4 ohmios
- Controladores de altavoz: 1 x 78 mm (3") rango completo
- Dimensiones (an. x al. x prof.): 314,2 x 111,04 x 83 mm
- Peso: 1 kg
- Longitud del cable: 2 m

### Altavoces frontales/posteriores:

- Potencia de salida: 4 x 166 W RMS (30% THD)
- Impedancia del altavoz: 4 ohmios
- Controladores de altavoz: 1 x 78 mm (3") rango completo
- Dimensiones (an. x al. x prof.):

- **HTB5510:**  
100,17 x 227,7 x 130,33 mm (frontales); 100,17 x 191,4 x 125,3 (posteriores)
- **HTB5540:** 250 x 1179,1 x 250 mm (frontales); 100,17 x 191,4 x 125,3 mm (posteriores)
- **HTB5570:** 250 x 1179,1 x 250 mm (frontales/posteriores)
- Peso:
  - **HTB5510:** 0,63 kg/cada uno (frontales); 0,60 kg/cada uno (posteriores)
  - **HTB5540:** 3,64 kg/cada uno (frontales); 0,61 kg/cada uno (posteriores)
  - **HTB5570:** 2,18 kg/cada uno (frontales); 2,21 kg/cada uno (posteriores)
- Longitud del cable (frontales):
  - **HTB5510:** 3 m (frontales); 10 m (posteriores)
  - **HTB5540:** 4 m (frontales); 10 m (posteriores)
  - **HTB5570:** 4 m (frontales); 11 m (posteriores)

---

## Pilas del mando a distancia

- 2 x AAA-R03-1,5 V

---

## Láser

- Tipo de láser (diodo): InGaN/AlGaIn (BD), AlGaInP (DVD/CD)
- Longitud de onda: 405 +7/-7 nm (BD), 655 +10/-10 nm (DVD), 790 +10/-20 nm (CD)
- Potencia de salida (índices máximos): 20 mW (BD), 6 mW (DVD), 7 mW (CD)



# 8 Solución de problemas



## Advertencia

- Riesgo de descarga eléctrica. No quite nunca la carcasa del producto.

Para que la garantía mantenga su validez, no trate nunca de reparar el producto usted mismo.

Si tiene algún problema a la hora de utilizar este producto, compruebe los siguientes puntos antes de solicitar una reparación. Si el problema sigue sin resolverse, puede obtener asistencia en [www.philips.com/support](http://www.philips.com/support).

---

## Unidad principal

### No funcionan los botones del sistema de cine en casa.

- Desconecte el sistema de cine en casa de la toma de alimentación durante unos minutos y vuelva a conectarlo.
- Asegúrese de que la superficie de los botones táctiles no está en contacto con ningún material conductor, como gotas de agua, metal, etc.

---

## Imagen

### No hay imagen.

- Asegúrese de que el televisor tiene seleccionada la fuente correspondiente del sistema de cine en casa.

### No se ve ninguna imagen en el televisor conectado por HDMI.

- Asegúrese de que utiliza un cable HDMI de alta velocidad para conectar el sistema de cine en casa y el televisor. Algunos cables HDMI estándar no muestran

correctamente algunas imágenes, vídeo en 3D y Deep Color:

- Asegúrese de que el cable de HDMI no esté defectuoso. Si está defectuoso, reemplácelo por uno nuevo.
- Pulse **▲ (Casa)** y, a continuación, **731** en el mando a distancia para restaurar la resolución de imagen predefinida.
- Cambie el ajuste de vídeo HDMI o espere 10 segundos para la recuperación automática (consulte 'Ajustes de imagen y vídeo' en la página 30).

### El disco no reproduce vídeo de alta definición.

- Asegúrese de que el disco contiene vídeo de alta definición.
- Asegúrese de que el televisor admite vídeo de alta definición.
- Utilice un cable HDMI para realizar la conexión con el televisor.

---

## Sonido

### Los altavoces del sistema de cine en casa no emiten ningún sonido.

- Conecte el cable de audio del sistema de cine en casa al televisor o a otros dispositivos. Sin embargo, no es necesario utilizar una conexión de audio independiente cuando:
  - el sistema de cine en casa y el televisor están conectados por medio de una conexión **HDMI ARC** o
  - cuando un dispositivo está conectado al conector **HDMI IN** del sistema de cine en casa.
- Ajuste el audio para el dispositivo conectado.
- Restablezca el sistema de cine en casa a los ajustes de fábrica, apáguelo y, a continuación, vuelva a encenderlo.
- En el sistema de cine en casa, pulse **SOURCE** varias veces para seleccionar la entrada de audio correcta.

### Sonido distorsionado o eco.

- Si reproduce audio del televisor a través del sistema de cine en casa, asegúrese de que el televisor esté silenciado.

### El audio y el vídeo no están sincronizados.

- 1) Pulse **III**.
- 2) Pulse los **Botones de desplazamiento** (derecha/izquierda) para seleccionar **AUD SYNC** y, a continuación, pulse **OK**.
- 3) Pulse los **Botones de desplazamiento** (arriba/abajo) para sincronizar el audio con el vídeo.

---

## Reproducción

### No puede reproducir un disco.

- Limpie el disco.
- Asegúrese de que el sistema de cine en casa sea compatible con el tipo de disco (consulte 'Formatos de archivos multimedia' en la página 35).
- Asegúrese de que el sistema de cine en casa admita el código de región del disco (consulte 'Códigos de región' en la página 35).
- Si el disco es DVD±RW o DVD±R, asegúrese de que esté finalizado.

### No se puede reproducir un archivo DivX.

- Compruebe que el archivo DivX está codificado en modo 'perfil de cine en casa' con el codificador DivX.
- Asegúrese de que el archivo DivX esté completo.

### Los subtítulos de DivX no se ven correctamente.

- Asegúrese de que el nombre del archivo de subtítulos sea exactamente el mismo que el nombre del archivo de la película (consulte 'Subtítulos' en la página 19).
- Seleccione el juego de caracteres correcto:
  - 1) Pulse **OPTIONS**.
  - 2) Seleccione **[Juego de caracteres]**.
  - 3) Seleccione el conjunto de caracteres admitido.
  - 4) Pulse **OK**.

### No se puede leer el contenido de un dispositivo de almacenamiento USB.

- Asegúrese de que el formato del dispositivo de almacenamiento USB es compatible con el sistema de cine en casa.
- Asegúrese de que el sistema de archivos del dispositivo de almacenamiento USB sea compatible con el sistema de cine en casa.

### Aparece en el televisor el mensaje "No entry" (No hay entrada) o "x".

- No se puede realizar la operación.

### La función EasyLink no funciona.

- Asegúrese de que el sistema de cine en casa esté conectado a un televisor con EasyLink de la marca Philips y que la opción EasyLink esté activada (consulte 'Configuración de EasyLink (control HDMI-CEC)' en la página 12).
- Puede que HDMI CEC se denomine de otra forma en televisores de otros fabricantes. Consulte el manual de usuario del televisor para saber cómo activarlo.

### Cuando encienda el televisor, el sistema de cine en casa se encenderá automáticamente.

- Este comportamiento es normal cuando se utiliza Philips EasyLink (HDMI-CEC). Para que el sistema de cine en casa funcione de manera independiente, desactive EasyLink.

### No se puede acceder a las funciones de BD-Live.

- Asegúrese de que el sistema de cine en casa esté conectado a la red. Utilice una conexión de red con cables (consulte 'Configuración de la red con cables' en la página 14) o conexión de red inalámbrica (consulte 'Configuración de la red inalámbrica' en la página 14).
- Asegúrese de que la red esté configurada. Utilice una instalación de red con cables (consulte 'Configuración de la red con cables' en la página 14) o instalación de red inalámbrica (consulte 'Configuración de la red inalámbrica' en la página 14).
- Asegúrese de que el disco Blu-ray sea compatible con las funciones de BD-Live.

- Libere espacio en el almacenamiento de la memoria (consulte 'BD-Live en Blu-ray' en la página 18).

#### **El vídeo en 3D se reproduce en modo 2D.**

- Asegúrese de que el sistema de cine en casa esté conectado a un televisor de 3D mediante un cable de HDMI.
- Asegúrese de que el disco sea un disco Blu-ray 3D, y que la opción de vídeo Blu-ray 3D esté activada (consulte 'BD-Live en Blu-ray' en la página 18).

#### **La pantalla del televisor se queda en negro cuando reproduce un vídeo Blu-ray en 3D o un vídeo DivX protegido contra copia.**

- Asegúrese de que su sistema de cine en casa esté conectado al televisor mediante un cable de HDMI.
- Cambie a la fuente correcta de HDMI en el televisor.

---

## **Bluetooth**

#### **No se puede conectar un dispositivo al sistema de cine en casa.**

- El dispositivo no admite los perfiles compatibles necesarios para el sistema de cine en casa.
- No ha activado la función Bluetooth del dispositivo. Consulte el manual de usuario del dispositivo para saber cómo activar esta función.
- El dispositivo no está bien conectado. Conecte el dispositivo correctamente. (consulte 'Reproducción de audio a través de Bluetooth' en la página 18)
- El sistema de cine en casa ya está conectado a otro dispositivo Bluetooth. Desconecte el dispositivo conectado e inténtelo de nuevo.

#### **La calidad de la reproducción de audio desde un dispositivo Bluetooth es deficiente.**

- La recepción Bluetooth es débil. Acerque el dispositivo al sistema de cine en casa o retire cualquier obstáculo que haya entre ellos.

#### **El dispositivo Bluetooth conectado se conecta y desconecta continuamente.**

- La recepción Bluetooth es débil. Acerque el dispositivo al sistema de cine en casa o retire cualquier obstáculo que haya entre ellos.
- Desactive la función Wi-Fi en el dispositivo Bluetooth para evitar interferencias.
- En algunos dispositivos Bluetooth, la conexión Bluetooth se puede desactivar automáticamente para ahorrar energía. Eso no indica un mal funcionamiento del sistema de cine en casa.

---

## **Red**

#### **Red inalámbrica distorsionada o no encontrada.**

- Asegúrese de que los hornos microondas, los teléfonos DECT u otros dispositivos Wi-Fi del vecindario no interfieran en la red inalámbrica.
- Coloque el router inalámbrico a cinco metros de distancia del sistema de cine en casa.
- Si la red inalámbrica no funciona correctamente, pruebe una instalación de red con cables (consulte 'Configuración de la red con cables' en la página 14).

# 9 Aviso

Esta sección contiene los avisos legales y de marcas comerciales.

---

## Copyright



Be responsible  
Respect copyrights

Este producto incorpora tecnología de protección de derechos de autor recogida en las patentes de EE.UU. y otros derechos de la propiedad intelectual pertenecientes a Rovi Corporation. Se prohíbe la ingeniería inversa y el desmontaje.

Este producto incluye tecnología con marca registrada bajo licencia obtenida por Verance Corporation, y está protegida por la Patente de EE.UU. número 7.369.677, además de por otras patentes mundiales ya emitidas y pendientes de emitir, así como por derechos de autor y protección de secretos comerciales de algunos aspectos de dicha tecnología. Cinavia es una marca registrada de Verance Corporation. Derechos de autor 2004-2010 Verance Corporation. Verance se reserva todos los derechos. Queda prohibida la ingeniería inversa o el desmontaje.

### Notificación Cinavia

Este producto utiliza la tecnología Cinavia para limitar el uso de copias no autorizadas de algunas películas y vídeos producidos comercialmente así como sus bandas sonoras. Cuando se detecta el uso prohibido de una copia no autorizada, se emite un mensaje y la reproducción o copia queda interrumpida. Podrá encontrar más información sobre la tecnología Cinavia en el Centro de información al consumidor en línea de Cinavia en <http://www.cinavia.com>. Para solicitar más información sobre Cinavia por correo, envíe una tarjeta postal con su dirección de correo a: Cinavia

Consumer Information Center, P.O. Box 86851, San Diego, California, EE.UU., 92138.

---

## Software de código fuente abierto

### Software de código fuente abierto

Por la presente Philips Electronics Singapore Pte Ltd. ofrece la entrega, bajo solicitud, de una copia completa del código fuente correspondiente a los paquetes de software de código abierto con copyright para los que esta oferta sea obligatoria.

Esta oferta es válida hasta tres años después de la compra del producto para cualquier persona que reciba esta información. Para obtener el código fuente, póngase en contacto con [open.source@philips.com](mailto:open.source@philips.com). Si prefiere no usar el correo electrónico o si no recibe confirmación en una semana tras enviarnos un correo a esta dirección de correo electrónico, escriba una carta a "Open Source Team, Philips Intellectual Property & Standards, P.O. Box 220, 5600 AE Eindhoven, The Netherlands." Si no recibe la confirmación oportuna de la carta, envíenos un correo a la dirección de correo electrónico anterior.

---

## Conformidad

# CE 0560

Este producto cumple los requisitos de interferencias de radio de la Comunidad Europea.

Por la presente, Philips Consumer Lifestyle declara que este producto cumple los requisitos fundamentales y otras disposiciones pertinentes de la Directiva 1999/5/EC.

Hay una copia de la declaración de conformidad de la CE disponible en la versión en PDF del manual del usuario en [www.philips.com/support](http://www.philips.com/support).

---

## Marcas comerciales



"Blue-ray 3D™" y el logotipo "Blu-ray 3D™" son marcas comerciales de Blu-ray Disc Association.



'DVD Video' es una marca comercial de DVD Format/Logo Licensing Corporation.



Java y el resto de marcas comerciales y logotipos de Java son marcas comerciales o marcas comerciales registradas de Sun Microsystems, Inc. en EE. UU. y/u otros países.



Fabricado con licencia de acuerdo con los números de patente de EE. UU.: 5,956,674; 5,974,380; 6,226,616; 6,487,535; 7,392,195; 7,272,567; 7,333,929; 7,212,872 y otras patentes de Estados Unidos y de todo el mundo emitidas y pendientes. DTS-HD, el símbolo, y DTS-HD y el símbolo juntos son marcas comerciales registradas y DTS-HD Master Audio | Essential es una marca registrada de DTS, Inc. El producto incluye el software. © DTS, Inc. Todos los derechos reservados.



Fabricado con licencia de Dolby Laboratories. Dolby, Pro Logic y el símbolo de doble D son marcas comerciales de Dolby Laboratories.



DivX®, DivX Certified®, DivX Plus® HD y los logotipos asociados son marcas registradas de Rovi Corporation o sus filiales y se utilizan con licencia.

ACERCA DE VÍDEO DIVX: DivX® es un formato de vídeo digital creado por DivX, LLC, una filial de Rovi Corporation. Este es un dispositivo DivX Certified® oficial que reproduce vídeo DivX. Visite [divx.com](http://divx.com) para obtener más información y herramientas de software para convertir sus archivos al formato de vídeo DivX.

ACERCA DE DIVX VIDEO-ON-DEMAND: este dispositivo DivX Certified® debe estar registrado para poder reproducir películas DivX Video-on-Demand (VOD). Para obtener el código de registro, busque la sección de DivX VOD en el menú de configuración del dispositivo. Vaya a [vod.divx.com](http://vod.divx.com) para obtener más información sobre cómo finalizar su registro.

DivX Certified® para reproducir vídeos HD DivX® y DivX Plus® (H.264/MKV) de hasta 1080p y contenido de calidad superior:



Los términos HDMI y HDMI High-Definition Multimedia Interface, así como el logotipo de HDMI, son marcas comerciales o marcas comerciales registradas de HDMI Licensing LLC en Estados Unidos y en otros países.



La marca nominativa Bluetooth® y los logotipos son marcas comerciales registradas propiedad de Bluetooth SIG, Inc. Philips utiliza siempre estas marcas con licencia. Las demás marcas

y nombres comerciales son propiedad de sus respectivos propietarios.



# 10 Código de idioma

Abkhazian	6566	Inupiaq	7375	Pushto	8083
Afar	6565	Irish	7165	Russian	8285
Afrikaans	6570	Isienska	7383	Quechua	8185
Amharic	6577	Italiano	7384	Raeto-Romance	8277
Arabic	6582	Ivrit	7269	Romanian	8279
Armenian	7289	Japanese	7465	Rundi	8278
Assamese	6583	Javanese	7486	Samoan	8377
Avestan	6569	Kalaallisut	7576	Sango	8371
Aymara	6589	Kannada	7578	Sanskrit	8365
Azerhijani	6590	Kashmiri	7583	Sardinian	8367
Bahasa Melayu	7783	Kazakh	7575	Serbian	8382
Bashkir	6665	Kernewek	7587	Shona	8378
Belarusian	6669	Khmer	7577	Shqip	8381
Bengali	6678	Kinyarwanda	8287	Sindhi	8368
Bihari	6672	Kirghiz	7589	Sinhalese	8373
Bislama	6673	Komi	7586	Slovensky	8373
Bokmål, Norwegian	7866	Korean	7579	Slovenian	8376
Bosanski	6683	Kuanyama; Kwanyama	7574	Somali	8379
Brezhoneg	6682	Kurdish	7585	Sotho; Southern	8384
Bulgarian	6671	Lao	7679	South Ndebele	7882
Burmese	7789	Latina	7665	Sundanese	8385
Castellano, Español	6983	Latvian	7686	Suomi	7073
Catalán	6765	Letzeburgesch;	7666	Swahili	8387
Chamorro	6772	Limburgan; Limburger	7673	Swati	8383
Chechen	6769	Lingala	7678	Svenska	8386
Chewa; Chichewa; Nyanja	7889	Lithuanian	7684	Tagalog	8476
中文	9072	Luxembourgish;	7666	Tahitian	8489
Chuang; Zhuang	9065	Macedonian	7775	Tajik	8471
Church Slavic; Slavonic	6785	Malagasy	7771	Tamil	8465
Chuvash	6786	Magyar	7285	Tatar	8484
Corsican	6779	Malayalam	7776	Telugu	8469
Česky	6783	Maltese	7784	Thai	8472
Dansk	6865	Manx	7186	Tibetan	6679
Deutsch	6869	Maori	7773	Tigrinya	8473
Dzongkha	6890	Marathi	7782	Tonga (Tonga Islands)	8479
English	6978	Marshallese	7772	Tsonga	8483
Esperanto	6979	Moldavian	7779	Tswana	8478
Estonian	6984	Mongolian	7778	Türkçe	8482
Euskara	6985	Nauru	7865	Türkmen	8475
Ελληνικά	6976	Navaho; Navajo	7886	Twi	8487
Faroese	7079	Ndebele, North	7868	Uighur	8571
Français	7082	Ndebele, South	7882	Ukrainian	8575
Frysk	7089	Ndonga	7871	Urdu	8582
Fijian	7074	Nederlands	7876	Uzbek	8590
Gaelic; Scottish Gaelic	7168	Nepali	7869	Vietnamese	8673
Gallegan	7176	Norsk	7879	Volapuk	8679
Georgian	7565	Northern Sami	8369	Walloon	8765
Gikuyu; Kikuyu	7573	North Ndebele	7868	Welsh	6789
Guarani	7178	Norwegian Nynorsk;	7878	Wolof	8779
Gujarati	7185	Occitan; Provençal	7967	Xhosa	8872
Hausa	7265	Old Bulgarian; Old Slavonic	6785	Yiddish	8973
Herero	7290	Oriya	7982	Yoruba	8979
Hindi	7273	Oromo	7977	Zulu	9085
Hiri Motu	7279	Ossetian; Ossetic	7983		
Hrwatski	6779	Pali	8073		
Ido	7379	Panjabi	8065		
Interlingua (International)	7365	Persian	7065		
Interlingue	7365	Polski	8076		
Inuktitut	7385	Português	8084		

# 11 Índice

---

## 2

2º idioma de audio	17
2º idioma de subtítulos	17

---

## A

actualización del software	33
actualización del software (a través de Internet)	34
ajustes avanzados	32
ajustes de alimentación	31
ajustes de audio	31
ajustes de fábrica	32
ajustes de imagen	30
ajustes de vídeo	30
ajustes predeterminados	32
aleatorio	20
altavoces 5.1	8
altavoces inalámbricos	9
amplificador	37
animación de diapositiva	21
archivos de datos	19
audio HDMI	31
audio inalámbrico posterior	9
audio mejorado	32

---

## B

BD-Live	18
Blu-ray	16
Bonus View (Vista adicional)	17
borrar memoria de BD-Live	18
botones de control (disco)	16
botones de control (USB)	16
brillo	31

---

## C

cambiar la contraseña	31
código de idioma	45
código VOD (DivX)	20
códigos de región	35
conectores	6
conexión a un dispositivo digital (HDMI)	11

conexión al televisor	9
conexión de audio (cable analógico)	12
conexión de audio (HDMI ARC)	9
conexión de vídeo (HDMI ARC)	9
conexión de vídeo (HDMI estándar)	10
conexión de vídeo (vídeo compuesto)	10
configuración de altavoces	12
configuración manual	12
control parental	31

---

## D

deep color	30
desecho	3
desplazamiento de subtítulos automático	31
disco de 3D en el modo 2D	17
dispositivo de almacenamiento USB	20
DivX	19

---

## E

Easylink (HDMI-CEC)	12
especificaciones de los altavoces	35
Expulsar discos	5

---

## F

formatos de archivo	35
formatos de archivos multimedia	35
formatos de audio	35
formatos de vídeo	37

---

## H

HDMI ARC	9
HDMI-CEC	12

---

## I

idioma de audio	30
idioma del disco	30
idioma del menú	30
idioma subtítulos	30
Internet	14
intervalo de sintonización	23
iPod o iPhone	23



<hr/>		reproducción desde el iPod	23
<b>J</b>		reproducción desde el PC	27
juego de caracteres	19	resolución de la imagen	30
<hr/>		<b>S</b>	
<b>M</b>		secuencias de diapositivas musicales	22
mando a distancia	5	seguridad de 3D	4
medio ambiente	3	sincronización de imagen y sonido	17
menú de inicio	16	solución de problemas (imagen)	39
menú del disco	30	solución de problemas (red)	41
modo de espera automático	31	solución de problemas (reproducción)	40
modo de espera con un solo toque	13	solución de problemas (sonido)	39
modo de sonido predefinido	28	sonido	27
modo nocturno	31	sonido Surround	28
<hr/>		<hr/>	
<b>N</b>		<b>T</b>	
nombre del dispositivo	15	temporizador	31
<hr/>		transmisión de audio de otros dispositivos	11
<b>O</b>		<hr/>	
opciones	20	<b>U</b>	
opciones de audio	20	unidad principal	5
opciones de imagen	21	uso compartido de multimedia	25
opciones de vídeo	21	<hr/>	
<hr/>		<b>V</b>	
<b>P</b>		VCD	31
panel de visualización	31	versión de software	33
PBC (control de reproducción)	31	vídeo en 3D	17
picture-in-picture (Imagen en imagen)	17	visualización de 3D	17
pilas	38	volumen automático	29
posición de los subtítulos	31	<hr/>	
posición del altavoz	8		
postprocesado de audio	32		
preferencias	30		
<hr/>			
<b>R</b>			
reciclaje	3		
red	14		
red con cables	14		
red doméstica	14		
red inalámbrica	14		
repetir	20		
reproducción con un solo toque	13		
reproducción de discos	16		
reproducción de dispositivos de almacenamiento USB	20		

Philips Consumer Lifestyle B.V.

HK-1312-HTB55X0D;

2013/03

(Document No. / Numéro du document)

(Year, Month (yyyy/mm) in which the CE mark is affixed /  
Année/mois (aaaa/mm) au cours de laquelle le marquage  
CE a été apposé)

## EUROPEAN DECLARATION OF CONFORMITY

(DECLARATION DE CONFORMITE CE)

We / Nous, PHILIPS CONSUMER LIFESTYLE B.V.

(Company name / Nom de l'entreprise)

TUSSENDIEPEN 4, 9206 AD DRACHTEN, THE NETHERLANDS

(address / adresse)

declare under our responsibility that the product(s):

(déclarons sous notre propre responsabilité que le(s) produit(s))

Philips

(brand name, nom de la marque)

HTB5510D/12;HTB5540D/12;

HTB5570D/12;

(Type version or model, référence ou modèle)

Home Theater

(product description, description du produit)

to which this declaration relates is in conformity with the following harmonized standards:

(auquel cette déclaration se rapporte, est conforme aux normes harmonisées suivantes)

(title, number and date of issue of the standard / titre, numéro et date de parution de la norme)

EN 60065:2006+A1:2006+A11:2008+A2:2010+A12:2011

EN 55013:2001+A1:2003+A2:2006 EN 55020:2007+A11:2011

EN55022:2010 EN55024:2010

EN61000-3-2:2006+A1:2009+A2:2009 EN61000-3-3:2008

EN301489-1 V1.9.2 :2011 EN301489-17 V2.1.1 : 2009

EN300328 V1.7.1:2006 EN62311:2008

EN50564 : 2011 EN62479:2010

EN50581: 2012

following the provisions of :

(conformément aux exigences essentielles et autres dispositions pertinentes de:)

2006/95/EC (Low Voltage Directive)

2004/108/EC (EMC directive)

1999/5/EC (R&TTE Directive)

2011/65/EU (RoHS Directive)

2009/125/EC (Eco Design) - EC/1275/2008

And are produced under a quality scheme at least in conformity with ISO 9001 or CENELEC Permanent Documents

(Et sont fabriqués conformément à une qualité au moins conforme à la norme ISO 9001 ou aux Documents Permanents CENELEC)

Only for Medical Devices and R&TTE products:

The Notified Body:

CE0560

performed:

NB

(L'Organisme Notifié)

(Name and number/ nom et numéro)

(a effectué)

(description of intervention / description de l'intervention)

and issued the certificate: 13214037/AA/00

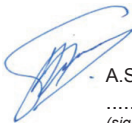
(et a délivré le certificat)

(certificate number / numéro du certificat)

Remarks:

Drachten, Netherlands, March 21, 2013

(place, date / lieu, date)



A. Speelman, CL Compliance Manager

(signature, name and function / signature, nom et fonction)

Philips Consumer Lifestyle B.V.

template AMB 544-9056





Specifications are subject to change without notice  
© 2016 Koninklijke Philips N.V. All rights reserved.  
Trademarks are the property of Koninklijke Philips N.V. or their respective owners.

HTB5510D/5540D/5570D\_12\_UM\_V3.0

