

Mindig az Ön rendelkezésére áll!

Regisztrálja termékét és vegye igénybe a rendelkezésre álló támogatást:
www.philips.com/support



HTB5510D
HTB5540D
HTB5570D

Felhasználói kézikönyv

PHILIPS

Tartalomjegyzék

1 Fontos!	2	5 A beállítások módosítása	29
Biztonság	2	Nyelvi beállítások	29
Óvja a terméket!	3	Kép- és videobeállítások	29
Óvja a környezetet!	3	Audiobeállítások	30
3D egészségügyi figyelmeztetés	4	Szülői felügyelet beállításai	30
		Megjelenítési beállítások	30
		Energiatakarékossági beállítások	30
2 Az Ön házimozsi-rendszere	5	Hangsugárzó beállításai	31
Főegység	5	Alapértelmezett beállítások visszaállítása	31
Távvezérlő	5		
Csatlakozók	6		
		6 A szoftver frissítése	32
3 Csatlakoztatás és beállítás	8	A szoftververzió ellenőrzése	32
Hangsórók csatlakoztatása	8	Szoftver frissítése USB-n keresztül	32
Csatlakoztatás a TV-készülékhez	9	Szoftverfrissítés az interneten keresztül	33
Digitális eszközök csatlakoztatása			
HDMI-kapcsolaton keresztül	11	7 Termékleírás	34
Hangforrás csatlakoztatása TV-ről és más készülékekről	11		
Hangsugárzók beállítása	12	8 Hibakeresés	38
EasyLink beállítása (HDMI-CEC vezérlés)	12		
Otthoni hálózat csatlakoztatása és beállítása	14	9 Megjegyzés	41
		Copyright	41
4 A házimozsi-rendszer használata	16	Nyílt forráskódú szoftver	41
A főmenü megnyitása	16	Megfelelőség	41
Lemezek	16	Védjegyek	42
Zene lejátszása Bluetooth segítségével	18		
Adatfájlok	19	10 Nyelvi kód	44
USB-tárolóeszközök	20		
Audio, videó és kép opciók	20	11 Tárgymutató	45
Rádió	22		
MP3-lejátszó	22		
iPod vagy iPhone	23		
Távírányítás okos telefonról	23		
A számítógép böngészése DLNA-n keresztül	24		
Hang kiválasztása	27		

1 Fontos!

A termék használata előtt figyelmesen olvassa el az összes utasítást. A garancia nem terjed ki azokra a hibákra, amelyek az utasítások figyelmen kívül hagyása miatt keletkeztek.

Biztonság

Aramütés veszélye vagy tűzveszély!

- Óvja a készüléket és tartozékait csapadéktól vagy egyéb folyadéktól. Soha ne helyezzen a készülék közelébe folyadékot tartalmazó edényt, például vizát. Ha a készülékre vagy a készülékbe folyadék kerülne, azonnal húzza ki az elektromos hálózati csatlakozót. Használat előtt vizsgálta meg a készüléket a Philips vevőszolgálattal.
- Ne tegye ki a készüléket és tartozékait nyílt láng vagy hőforrás hatásának, például közvetlen napfénynek.
- Soha ne helyezzen tárgyakat a készülék szellőzőibe vagy egyéb nyílásaiba.
- Ha a hálózati csatlakozódugó vagy készülékcsatlakozó használatos megszakítóeszközként, akkor mindig működésképesnek kell lennie.
- Az elemeket és elemcsomagokat óvja a magas hőmérséklettől, ezért ne tegye ki például közvetlen napfény hatásának, ne helyezze tűz közelébe stb.
- Villámlással járó vihar előtt húzza ki a készülék tápkábelét.
- A hálózati kábel eltávolításakor soha ne a kábelt, hanem a csatlakozódugót fogja.

Rövidzárlat veszélye vagy tűzveszély!

- Mielőtt csatlakoztatná a készüléket a hálózati aljzathoz, győződjön meg róla, hogy a hálózati feszültség megfelel a készülék hátulján feltüntetett értéknek. Eltérő feszültségérték esetén soha ne csatlakoztassa a készüléket a hálózati aljzathoz.

Sérülésveszély vagy a házimozsi károsodásának veszélye!

- Falra szerelhető készülékek esetén kizárólag a mellékelt fali tartószerkezetet használja. A fali szerelvényt olyan falfelületre rögzítse, amely elbírja a készülék és a szerelvény együttes súlyát. A Koninklijke Philips Electronics N.V. nem vállal felelősséget a helytelen falra rögzítésből adódó balesetért, sérülésekért és károkért.
- Állványos hangszugárzók esetén kizárólag a mellékelt állványokat használja. Az állványokat erősen rögzítse a hangszugárzókhoz. Az összeszerelt állványt olyan sima, vízszintes felületre helyezze, amely elbírja a hangszugárzó és az állvány együttes súlyát.
- Soha ne helyezze a készüléket vagy bármilyen más tárgyat a hálózati kábelekre vagy más elektromos berendezésre.
- Ha a készüléket 5 °C alatti hőmérsékleten szállítja, akkor a kicsomagolás után várjon, amíg a készülék hőmérséklete eléri a környezet hőmérsékletét, és csak ezután dugja be a tápkábelt a hálózati aljzatba.
- A készülék nyitott állapotban látható és nem látható lézersugarat bocsát ki. Kerülje a lézersugárnak való kitétséget.
- Ne érintse meg a lemeztálcában található optikai lemezérzékelőt.
- A termék egyes részei üvegből is készülhetnek. A sérülések és károk elkerülése érdekében óvatosan kezelje a készüléket.

Túlmelegedés veszélye!

- Ne helyezze a készüléket túl szűk helyre. A megfelelő szellőzés érdekében mindig hagyjon legalább 10 cm szabad helyet a készülék körül. Ellenőrizze, hogy függöny vagy egyéb tárgy ne takarja el a készülék szellőzőnyílásait.

Szennyeződésveszély!

- Ne keverje az akkumulátorokat és elemeket (régieket és új, vagy szén és alkáli stb.).
- Ha az elemeket rosszul helyezi be, felrobbanhatnak. Cserélni csak azonos vagy egyenértékű típussal szabad.

- Távolítsa el az elemeket, ha lemerültek, vagy ha hosszabb ideig nem fogja használni a távvezérlőt.
- Az elemek vegyi anyagokat tartalmaznak, így azokat használat után megfelelően kell kezelni.

Az elemek lenyelésének veszélye!

- A termék vagy annak távirányítója gombelemet tartalmazhat, amely könnyen lenyelhető. Minden esetben tartsa az elemet gyermekektől távol! Az elem lenyelése súlyos sérülést vagy halált okozhat. A lenyelést követő két órán belül súlyos belső égési sérülések jöhetnek létre.
- Ha úgy gondolja, hogy az elem a szervezetébe került, (pl. lenyelte), azonnal forduljon orvoshoz.
- Ha elemet cserél, tartsa gyermekektől távol az új és a használt elemet is. Elemcsere után győződjön meg arról, hogy az elemtartó rekesz megfelelően le van zárva.
- Ha az elemtartó rekeszt nem lehet megfelelően lezárni, ne használja tovább a terméket. Tartsa gyermekektől távol, és lépjen kapcsolatba a gyártóval.



II. TECHNIKAI OSZTÁLYÚ, kettős szigetelésű készülék védelmi földelés nélkül.

Óvja a terméket!

- A lemeztálcára ne helyezzen más tárgyakat, csak lemezeket.
- Ne helyezzen meghajlott vagy törött lemezeket a lemeztálcára.
- Ha huzamosabb ideig nem használja a terméket, távolítsa el a lemezeket a lemeztálcáról.
- A készülék tisztításához kizárólag mikroszálas textíliát használjon.

Óvja a környezetet!



Ez a termék kiváló minőségű anyagok és alkatrészek felhasználásával készült, amelyek újrahasznosíthatók és újra felhasználhatók.



A termékhez kapcsolódó áthúzott kerek kuka szimbólum azt jelenti, hogy a termékre vonatkozik a 2002/96/EK európai irányelv. Tájékozódjon az elektromos és elektronikus termékek szelektív hulladékként történő gyűjtésének helyi feltételeiről. Cselekedjen a helyi szabályozásoknak megfelelően, és a kiselejtezett készülékeket gyűjtse elkülönítve a lakossági hulladéktól. A feleslegessé vált készülék helyes kiselejtezésével segít megelőzni a környezet és az emberi egészség károsodását.



A termék akkumulátorai megfelelnek a 2006/66/EK európai irányelv követelményeinek, ezért ne kezelje ezeket háztartási hulladékként. Tájékozódjon az akkumulátorok szelektív hulladékkezelésére vonatkozó helyi szabályozásokról, mivel a feleslegessé vált akkumulátorok helyes kiselejtezésével segít megelőzni a környezet és az emberi egészség károsodását.

3D egészségügyi figyelmeztetés

Ha családjában előfordult epilepszia vagy fényhatás által kiváltott roham, forduljon orvoshoz, mielőtt villogó fényforrást, gyors egymásutánban érkező képsorozatot vagy 3D-műsört tekintene meg.

A rossz közérzet - például szédülés, fejfájás vagy tájékozódási zavarok - elkerülése érdekében a 3D hosszabb ideig tartó nézése nem javasolt.

Ha bármilyen kellemetlenséget érez, ne nézzen tovább 3D-t és a tünetek megszűnéséig azonnal függessen fel minden lehetségesen veszélyes tevékenységet (például autózvezetés). Ha a tünetek továbbra is fennállnak, a 3D-műsor nézésének folytatása előtt kérje ki orvos tanácsát.

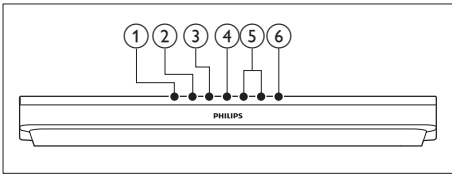
A szülők ellenőrizték, hogy gyermekeik nem tapasztalnak-e a fentiekben leírt kellemetlen tüneteket 3D-nézés közben. 3D-műsor nézése 6 éven aluli gyermekek számára nem javasolt, mivel még nem fejlődött ki a látórendszerük.

2 Az Ön házimozis-rendszere

Köszönjük, hogy Philips terméket vásárolt, és üdvözöljük a Philips világában! A Philips által biztosított teljes körű támogatáshoz (pl. elérhető termék szoftverfrissítés esetén értesítés) regisztrálja termékét a www.philips.com/welcome oldalon.

Főegység

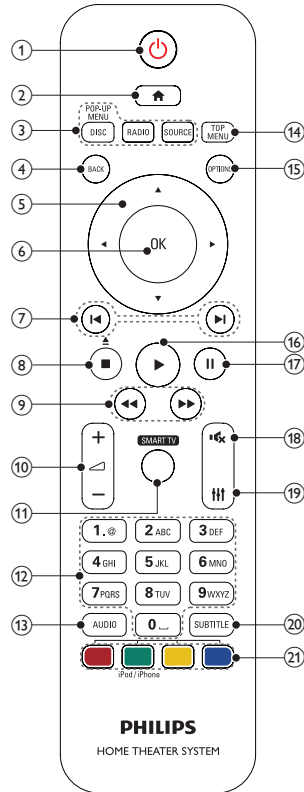
Ez a szakasz a főegység áttekintését tartalmazza.



- ① ▲ (Nyitás/zárás)
A lemeztálcá kinyitása illetve bezárása.
- ② ►|| (Lejátszás/szünet)
Lejátszás indítása, szüneteltetése és folytatása.
- ③ ■ (Leállítás)
Lejátszás leállítása.
- ④ SOURCE
Válasszon audio-, video-, rádióforrást vagy Bluetooth üzemmódot a házimozijhoz.
- ⑤ ▲ +/- (Hangerő)
A hangerő növelése vagy csökkentése.
- ⑥ ⏻ (Készenléti állapot bekapcsolva)
A házimozis bekapcsolása vagy készenléti üzemmódba kapcsolása.

Távvezérlő

Ez a szakasz a távvezérlő áttekintését tartalmazza.



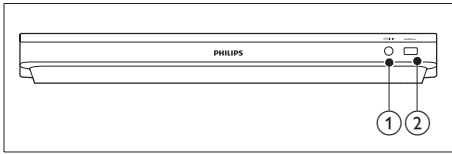
- ① ⏻ (Készenléti állapot bekapcsolva)
 - A házimozis bekapcsolása vagy készenléti üzemmódba kapcsolása.
 - Ha az EasyLink be van kapcsolva, tartsa lenyomva legalább három másodpercen keresztül az összes csatlakoztatott HDMI CEC kompatibilis készülék készenléti üzemmódba kapcsolásához.
- ② 🏠 (Főoldal)
A főmenü megnyitása.

- ③ **Forrás gombok**
- **DISC/ELŐUGRÓ MENÜ** : Átkapcsolás lemezforrásra. Lemez lejátszásakor a lemez menü megnyitása vagy bezárása.
 - **RADIO** : Átkapcsolás FM-rádióra.
 - **SOURCE** : Válasszon audiobemeneti forrást vagy Bluetooth üzemmódot.
- ④ **↩ BACK**
- Visszatérés az előző menüképernyőre.
 - Rádió üzemmódban nyomja meg és tartsa lenyomva az aktuális beprogramozott rádióállomások törléséhez.
- ⑤ **Navigációs gombok**
- Navigálás a menük között.
 - Az automatikus keresés elindítása a balra és a jobbra gombok segítségével, rádió üzemmódban.
 - Rádió üzemmódban a rádiófrekvencia hangolásához nyomja fel- vagy lefelé.
- ⑥ **OK**
- Bevitel vagy kiválasztás jóváhagyása.
- ⑦ **◀ / ▶ (Előző/következő)**
- Ugrás az előző vagy a következő felvételre, fejezetre vagy fájlra.
 - Tárolt rádióállomás kiválasztása rádió üzemmódban.
- ⑧ **■ (Leállítás) / ▲ (Kiadás/Nyitás/zárás)**
- Lejátszás leállítása.
 - A lemeztálca nyitásához vagy zárásához, illetve a lemez kiadásához három másodpercig lenyomva tartandó.
- ⑨ **◀◀ / ▶▶ (Gyorsmenet visszafelé / Gyorsmenet előre)**
- Visszafelé vagy előre felé keresés. Többszöri megnyomásával módosíthatja a keresés sebességét.
- ⑩ **🔊 +/- (Hangerő)**
- A hangerő növelése vagy csökkentése.
- ⑪ **SMART TV**
- Ez a funkció nem áll rendelkezésre ezen a verzióan.
- ⑫ **Alfanumerikus gombok**
- Értékek, illetve betűk bevitelle (SMS-jellegű bevitel alkalmazásával).
- ⑬ **AUDIO**
- A hang nyelvének vagy a csatornának a kiválasztása.
- ⑭ **FŐMENÜ**
- A lemez főmenüjének megnyitása.
- ⑮ **☰ OPTIONS**
- A lemez vagy USB tárolóeszköz lejátszása közben további lejátszási opciók megnyitása.
 - Rádióállomás tárolása rádió üzemmódban.
- ⑯ **▶ (Lejátszás)**
- Lejátszás indítása és folytatása.
- ⑰ **⏸ (Szünet)**
- Lejátszás szüneteltetése.
- ⑱ **✳ (Némítás)**
- Hangerő némítása vagy visszaállítása.
- ⑲ **⏏**
- Hangbeállítások megnyitása vagy bezárása.
- ⑳ **SUBTITLE**
- A videó felirata nyelvének kiválasztása.
- ㉑ **Színes gombok**
- Feladat vagy beállítás választása Blu-ray lemezeknél.
 - iPod/iPhone forrás kiválasztása.

Csatlakozók

Ez a szakasz a házimozin található csatlakozók áttekintését tartalmazza.

Előlap csatlakozók



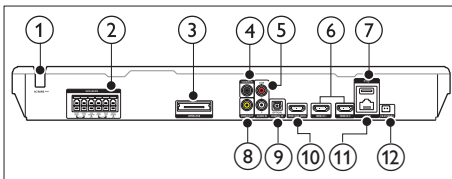
1 AUDIO-IN

Audiobevitel egy (3,5 mm-es csatlakozóval rendelkező) MP3-lejátszóról.

2 iPod/iPhone (USB)

- Audio-, video- vagy képbevitel USB-tárolóeszköztől.
- Csatlakozás iPod vagy iPhone eszközhöz.
- A BD-Live menü megnyitása

Hátsó csatlakozók



1 AC MAINS

Rögzített hálózati kábel.

2 SPEAKERS

Csatlakozás a tartozék hangszugárzókhoz és mélynyomóhoz.

3 Wireless Rear Audio

Csatlakozás Philips vezeték nélküli modulhoz. (Típus: Philips RWSS5512, külön megvásárolható az adott régióban)

4 DIGITAL IN-COAXIAL

Csatlakoztatás a TV-készülék vagy más digitális készülék koaxiális hangkimenetéhez.

5 AUDIO IN-AUX

Csatlakoztatás a TV-készülék vagy más analóg készülék analóg hangkimenetéhez.

6 HDMI IN1 / HDMI IN2

Csatlakoztassa egy digitális készülék HDMI-kimenetéhez.

7 (USB)

USB-tárolóeszköz nyílása. Az USB-tárolóeszközt online videók kölcsönzéséhez lehet használni.

8 VIDEO OUT

Csatlakoztatás a TV-készülék kompozit videobemenetéhez.

9 DIGITAL IN-OPTICAL

Csatlakoztatás a TV-készülék vagy más digitális készülék optikai hangkimenetéhez.

10 HDMI OUT (ARC)

Csatlakoztatás a TV-készülék HDMI-bemenetéhez.

11 LAN

Csatlakozás a LAN-bemenethez szélessávú modemem vagy útválasztón keresztül.

12 FM ANTENNA

Csatlakoztassa a mellékelt FM-antennához.

3 Csatlakoztatás és beállítás

Ez a fejezet a házimozsi-rendszer TV-készülékhez, illetve más készülékekhez történő csatlakoztatásához, majd beállításához nyújt segítséget.

A házimozsi-rendszer alapvető csatlakoztatásairól és tartozékairól a rövid üzembe helyezési útmutató ad tájékoztatást.

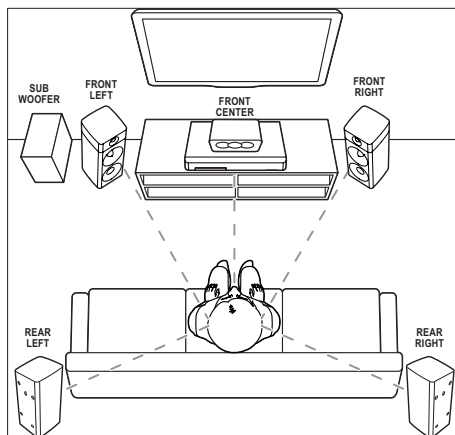
Megjegyzés

- A termék azonosítóját és a tápellátás adatait a termék hátoldalán található típusazonosító táblán találja.
- Mielőtt végrehajtja vagy megváltoztatja a csatlakoztatásokat, ellenőrizze, hogy minden készülék vezetékét kihúzta-e a fali aljzatból.

Hangszórók csatlakoztatása

Az egyszerű csatlakoztatás érdekében a hangszóró kábelei színkódosak. A hangszugárzó házimozsi-rendszerhez történő csatlakoztatásához a hangszugárzó kábeleit az ugyanolyan színű csatlakozóhoz csatlakoztassa.

A hangszugárzók helyzete a térhatású hangeffektus beállításában kulcsfontosságú. A legjobb hatás eléréséhez fordítsa a hangszugárzókat az ülőbútor irányába, és helyezze őket fülmagasságba (ülőhelyzetben).



* A hangszugárzó tényleges alakja a fenti illusztráción szereplőtől eltérő lehet.

Megjegyzés

- A térhatású hangzás elérése függ a helyiség méretétől és alakjától, a falazat és mennyezet anyagától, az ablakoktól és hangvisszaverő felületektől, illetve a hangszugárzók akusztikai jellemzőitől. Az adott körülmények között a legjobb beállításhoz próbálja ki a hangszugárzók többféle elhelyezését.

A hangszugárzók elhelyezéséhez tartsa be az alábbi általános szabályokat.

- 1** Az ülőbútor helyzete:
Ez képezi a hallgatási terület középpontját.
- 2** **FRONT CENTER** (középső elülső) hangszugárzó:
A középsugárzót közvetlenül az ülőbútor előtt kell elhelyezni, a TV felett vagy alatt.
- 3** **FRONT LEFT** (bal elülső) és **FRONT RIGHT** (jobb elülső) hangszugárzó:
A bal és jobb oldali hangszugárzót elöl, a középsugárzótól azonos távolságban kell elhelyezni. Ellenőrizze, hogy a bal, jobb oldali és középsugárzó azonos távolságban van-e az ülőbútortól.
- 4** **REAR LEFT** (bal hátulsó) és **REAR RIGHT** (jobb hátulsó) hangszugárzó:
A hátsó térhangzás hangszugárzókat az ülőbútor bal és jobb oldalán, azzal egy vonalban vagy valamivel mögötte kell elhelyezni.

- 5 SUBWOOFER** (mélynyomó):
Helyezze a mélynyomót a TV-készülék jobb és bal oldalától legalább egy méter távolságra. Hagyjon a készülék és a fal között legalább tíz centiméter szabad területet.

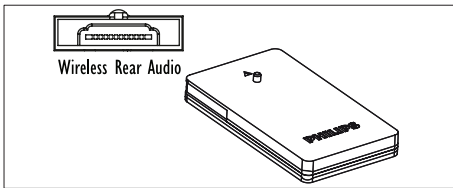
Használjon vezeték nélküli hátsó hangszugárzókat.

Csatlakoztassa a hátsó hangszugárzókat vezeték nélkül a házimozsi-rendszerhez egy vezeték nélküli modul segítségével. További részleteket a vezeték nélküli modul felhasználói kézikönyvében talál.

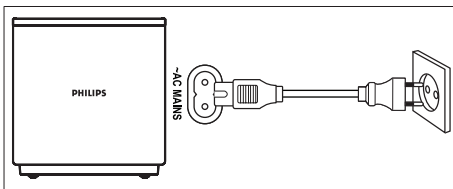
Amire szüksége lesz:

- Philips vezeték nélküli modul. (Típus: Philips RWSS5512, külön megvásárolható az adott régióban)

- 1 Csatlakoztassa a vezeték nélküli adókészüléket a házimozsi **Wireless Rear Audio** csatlakozójához.



- 2 Csatlakoztassa a hátsó hangszugárzókat a vezeték nélküli vevőkészülékhez.
- 3 Csatlakoztassa a vezeték nélküli vevőkészüléket táphálózatra.



Csatlakoztatás a TV-készülékhez

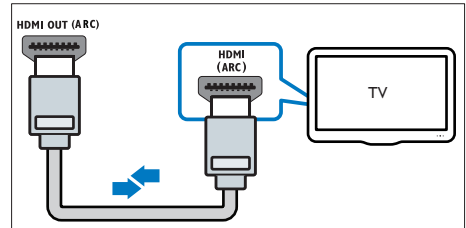
Filmnézés előtt csatlakoztassa a házimozit a TV-készülékhez. A TV audiotartalmait a házimozsi hangszugárzón keresztül hallgathatja.

A házimozsi és a TV-készülék csatlakoztatásához a lehető legjobb minőségű csatlakoztatási módot használja.

1. opció: Csatlakoztatás a TV-készülékhez HDMI (ARC) kapcsolattal

Kiváló minőségű videó

A házimozsi támogatja a HDMI Audio Return Channel (ARC) technológiát. Ha a TV HDMI ARC-kompatibilis, a TV audiotartalmait egyetlen HDMI-kábel segítségével lejátszhatja a házimozsin.



- 1 Nagy átviteli sebességű HDMI kábellel csatlakoztassa a házimozsi **HDMI OUT (ARC)** csatlakozóját a TV-készülék **HDMI ARC** csatlakozójához.

- A TV-készülék **HDMI ARC** csatlakozójának jelölése eltérő lehet. További részleteket a TV-készülék felhasználói kézikönyvében talál.

- 2 Kapcsolja be a TV-készüléken a HDMI-CEC funkciókat. További részleteket a TV-készülék felhasználói kézikönyvében talál.

- A HDMI-CEC funkció lehetővé teszi a HDMI csatlakoztatású, CEC kompatibilis eszközök vezérlését egyetlen távvezérlővel, tehát például mindkettő, a TV és a házimozsi

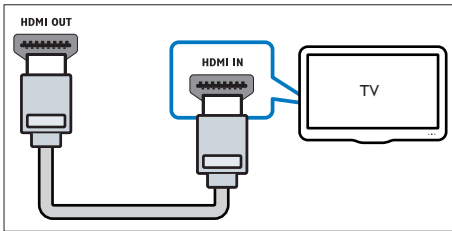
hangerejének szabályozását. (lásd 'EasyLink beállítása (HDMI-CEC vezérlés)', 12. oldal)

- 3 Ha nem tudja lejátszani a TV audiotartalmait a házimozin, kézzel kell elvégeznie hangbeállításokat. (lásd 'Hangbeállítás', 13. oldal)

2. opció: Csatlakozás a TV-készülékhez szabványos HDMI-kábelen keresztül

Kiváló minőségű videó

Ha TV-készülék nem kompatibilis a HDMI ARC-technológiával, normál HDMI-kapcsolattal csatlakoztassa a házimozit a TV-készülékhez.



- 1 Nagy átviteli sebességű HDMI kábellel csatlakoztassa a házimozit **HDMI OUT (ARC)** csatlakozóját a TV-készülék **HDMI** csatlakozójához.
- 2 A TV hangjának házimozin keresztül történő hallgatásához csatlakoztasson audiokábelt (lásd 'Hangforrás csatlakoztatása TV-ről és más készülékekről', 11. oldal).
- 3 Kapcsolja be a TV-készüléken a HDMI-CEC funkciókat. További részleteket a TV-készülék felhasználói kézikönyvében talál.
 - A HDMI-CEC funkció lehetővé teszi a HDMI csatlakoztatású, CEC kompatibilis eszközök vezérlését egyetlen távvezérlővel, tehát például hangerejének szabályozását. (lásd 'EasyLink beállítása (HDMI-CEC vezérlés)', 12. oldal)

- 4 Ha nem tudja lejátszani a TV audiotartalmait a házimozin, kézzel kell elvégeznie hangbeállításokat. (lásd 'Hangbeállítás', 13. oldal)

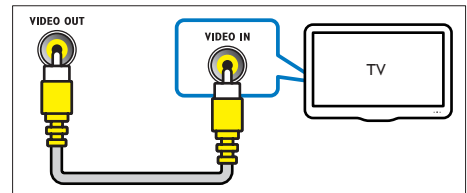
Megjegyzés

- Ha a TV-készülékhez DVI-csatlakozó is tartozik, a házimozit HDMI/DVI adapteren keresztül is csatlakoztatható a TV-készülékhez. Előfordulhat, hogy néhány funkció nem használható.

3. opció: Csatlakoztatás a TV-készülékhez kompozit videokábelrel

Alapszintű minőségű videó

Ha a TV-készüléken nincsenek HDMI-csatlakozók, alkalmazzon kompozit videocsatlakozást. A kompozit csatlakozás nem támogatja a nagy felbontású videojelek átvitelét.



- 1 Kompozit videokábelrel csatlakoztassa a házimozin lévő **VIDEO OUT** csatlakozót a TV-készüléken található **VIDEO IN** csatlakozóhoz.
 - A kompozit videocsatlakozó jelölése **AV IN, COMPOSITE** vagy **BASEBAND** lehet.
- 2 A TV hangjának házimozin keresztül történő hallgatásához csatlakoztasson audiokábelt (lásd 'Hangforrás csatlakoztatása TV-ről és más készülékekről', 11. oldal).
- 3 TV műsor megtekintésekor nyomja meg többször a házimozin a **SOURCE** gombot a megfelelő audióbemenet kiválasztásához.

- 4 Videó megtekintésekor a TV-készüléken váltson a megfelelő videokimenetre. További részleteket a TV-készülék felhasználói kézikönyvében talál.

Digitális eszközök csatlakoztatása HDMI-kapcsolaton keresztül

Digitális eszköz, mint például beltéri egység, játékkonzol vagy videokamera csatlakoztatása házimozsi-rendszerhez szabványos HDMI-kapcsolaton keresztül. Amikor így csatlakoztatja a készülékeket, és fájlt vagy játékot játszik le, a

- videó automatikusan megjelenik a TV képernyőjén, és
- a házimozsi automatikusan lejáttsza a hangot.

1 Nagy átviteli sebességű HDMI-kábellel csatlakoztassa a digitális eszközön lévő **HDMI OUT** csatlakozót a házimozsi **HDMI IN 1/2** csatlakozójához.

2 Csatlakoztassa a házimozit a(z) **HDMI OUT (ARC)** csatlakozón keresztül a TV-hez.

- Ha TV-készüléke nem HDMI CEC kompatibilis, válassza ki a megfelelő videobemeneti csatornát a készüléken.

3 Kapcsolja be a HDMI-CEC funkciókat a csatlakoztatott eszközön. További részletekért lásd az eszköz felhasználói kézikönyvét.

- Ha nem tudja lejáttszani a digitális eszköz audiotartalmait a házimozsin, kézzel kell elvégeznie hangbeállításokat. (lásd 'Hangbeállítás', 13. oldal)
- A házimozsin található **SOURCE** gomb ismételt megnyomásával is kiválaszthatja a megfelelő HDMI-bemenetet.

Hangforrás csatlakoztatása TV-ről és más készülékekről

A TV-készülékek vagy más eszközök audiotartalmait a házimozsi hangszugárzón játszhatja le.

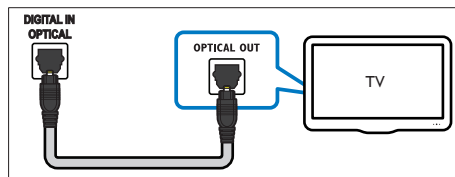
A házimozsi, a TV-készülék és más készülékek csatlakoztatásához a lehető legjobb minőségű csatlakoztatási módot használja.

Megjegyzés

- Ha a házimozit és a TV-készüléket HDMI ARC kapcsolaton keresztül csatlakoztatja, nincs szükség külön audiocsatlakozásra (lásd '1. opció: Csatlakoztatás a TV-készülékhez HDMI (ARC) kapcsolattal', 9. oldal).

1. opció: Audió csatlakoztatása digitális optikai kábellel

Kiváló minőségű audio

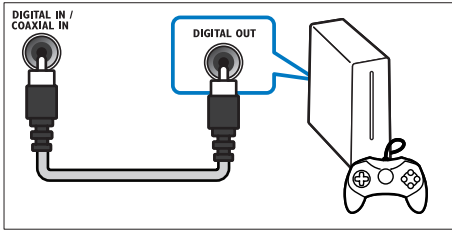


1 Optikai kábellel csatlakoztassa a házimozsi-rendszeren lévő **OPTICAL** csatlakozót a TV-készülék vagy más eszköz **OPTICAL OUT** csatlakozójához.

- A digitális optikai csatlakozó jelölése **SPDIF** vagy **SPDIF OUT** lehet.

2. opció: Audió csatlakoztatása digitális koaxiális kábellel

Jó minőségű audio

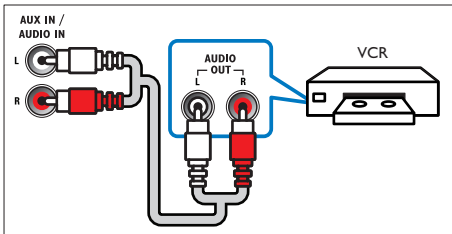


- 1 Koaxiális kábellel csatlakoztassa a házimozin lévő **COAXIAL** csatlakozót a TV-készülék vagy más eszköz **COAXIAL/DIGITAL OUT** csatlakozójához.
 - A digitális koaxiális optikai csatlakozó jelölése **DIGITAL AUDIO OUT** lehet.

3. opció: Audió csatlakoztatása analóg hangkábelekkel

Alapszintű minőségű audio

- 1 Analóg kábellel csatlakoztassa a házimozin rendszeren lévő **AUX** csatlakozókat a TV-készülék vagy más eszköz **AUDIO OUT** csatlakozóihoz.



Hangsugárzók beállítása

A testre szabott térhatású hang érdekében manuálisan állítsa be a hangsugárzókat.

Mielőtt hozzáfogna

Végezze el a szükséges csatlakoztatásokat a Rövid üzembe helyezési útmutatóban leírt módon, majd váltson a TV-készüléken a házimozinak megfelelő forrásra.

- 1 Nyomja meg a **↑ (Főoldal)** gombot.
- 2 Válassza a **[Beállítás]** beállítást, majd nyomja meg a **OK** gombot.
- 3 Válassza a **[Audio] > [Hangsug. beáll.]** lehetőséget.
- 4 Adja meg az egyes hangsugárzók távolságát, majd a teszthangok alapján módosítsa a hangerőt. Az ideális beállításhoz próbáljon ki több hangsugárzó-elhelyezést.

EasyLink beállítása (HDMI-CEC vezérlés)

A házimozin támogatja a Philips EasyLink funkciót, amely a HDMI-CEC (Consumer Electronics Control) protokollt használja. A HDMI-kapcsolaton keresztül csatlakoztatott EasyLink-kompatibilis készülékek egy távvezérlővel irányíthatók.

Megjegyzés

- A HDMI-CEC több néven is ismert - gyártótól függően. A készülékkel kapcsolatos további információ a készülék kézikönyvében található.
- A Philips nem garantálja a 100%-os együtműködést minden HDMI-CEC készülékkel.

Mielőtt hozzáfogna

- Csatlakoztassa a házimozit a HDMI-CEC-kompatibilis készülékhez HDMI-kapcsolaton keresztül.
- Végezze el a szükséges csatlakoztatásokat a Rövid üzembe helyezési útmutatóban leírt módon, majd kapcsolja a TV-t a házimozinak megfelelő forrásra.

Az EasyLink engedélyezése

- 1 Nyomja meg a **⬆️ (Főoldal)** gombot.
- 2 Válassza a **[Beállítás]** beállítást, majd nyomja meg a **OK** gombot.
- 3 Válassza a **[EasyLink] > [EasyLink] > [Be]** lehetőséget.
- 4 Kapcsolja be a TV-n és a többi csatlakoztatott készüléken a HDMI-CEC-vezérlést. További részletek érdekében tekintse meg a TV vagy más készülékek felhasználói kézikönyvét.
 - A TV-n állítsa az audiókimenetet 'Erősítő' helyzetbe (a TV hangszórói helyett). További részleteket a TV-készülék felhasználói kézikönyvében talál.

EasyLink kezelőgombok

Az EasyLink segítségével egyetlen távirányítóval irányíthatja a házimozit, a TV-készüléket és más csatlakoztatott HDMI-CEC-kompatibilis eszközöket.

- **[Egyérintéses lejátszás]** (Lejátszás egy gombnyomásra): Ha a lemeztálcán videolemez van, a **▶️ (Lejátszás)** gomb megnyomásával kapcsolja vissza a TV-t készenléti üzemmódból, majd játssza le a lemezt.
- **[Egyérintéses készenléti mód]** (Készenléti üzemmód egy gombnyomásra): Amennyiben engedélyezte a készenléti üzemmód egy gombnyomásra funkciót, akkor a házimozis-rendszer a TV vagy más HDMI-CEC eszköz távvezérlőjével készenléti üzemmódba kapcsolhat.
- **[Rendszerhang vezérlése]** (Rendszerhang vezérlése): Ha engedélyezve van a rendszerhang vezérlése, akkor a csatlakoztatott készülék hangja automatikusan a házimozis-rendszer hangszugárzóin keresztül hallható, amikor lejátszik valamit a készüléken.
- **[Audiobemenet feltérképezése]** (Audiobemenet feltérképezése): Ha nem működik a rendszerhang vezérlése, rendelje hozzá a csatlakoztatott

készüléket a házimozis-rendszer megfelelő audiobemeneti csatlakozójához (lásd 'Hangbeállítás', 13. oldal).

Megjegyzés

- Az EasyLink vezérlési beállításainak módosításához nyomja meg a(z) **⬆️ (Főoldal)** gombot, és válassza a(z) **[Beállítás] > [EasyLink]** lehetőséget.

Hangbeállítás

Ha a csatlakoztatott eszköz hangja a házimozis hangszóróin keresztül nem hallható, tegye a következőt:

- Ellenőrizze, hogy engedélyezte-e az EasyLink funkciót az összes eszközön, (lásd 'EasyLink beállítása (HDMI-CEC vezérlés)', 12. oldal) és
 - a TV-készüléken állítsa a hangkimenetet „Erősítő” értékre (a TV hangszugárzó helyett). A további részleteket tekintse meg a TV-készülék felhasználói kézikönyvében és állítsa be az EasyLink hangvezérlést.
- 1 Nyomja meg a **⬆️ (Főoldal)** gombot.
 - 2 Válassza a **[Beállítás]** beállítást, majd nyomja meg a **OK** gombot.
 - 3 Válassza a **[EasyLink] > [Rendszerhang vezérlése] > [Be]** lehetőséget.
 - Ha a TV hangszugárzóin keresztül szeretne audiotartalmat lejátszani, válassza az **[Ki]** lehetőséget, a következő lépéseket pedig hagyja figyelmen kívül.
 - 4 Válassza a **[EasyLink] > [Audiobemenet feltérképezése]** lehetőséget.
 - 5 A csatlakoztatott eszköz házimozis-rendszer audiobemenetéhez való hozzárendeléséhez kövesse a képernyőn megjelenő utasításokat.
 - Ha a házimozit **HDMI ARC** kapcsolaton keresztül csatlakoztatja a TV-készülékhez, ellenőrizze, hogy a TV audiókimenetét a házimozis ARC bemenetéhez rendelte-e hozzá.

Otthoni hálózat csatlakoztatása és beállítása

Csatlakoztassa a házimozsi-rendszert a hálózati útválasztóhoz hálózat beállításához, és élvezze:

- Sugárzott multimédiás tartalom (lásd 'A számítógép böngészése DLNA-n keresztül', 24. oldal)
- Távírányítás okos telefonról
- BD Live alkalmazások (lásd 'BD-Live funkció bekapcsolása a Blu-ray lemezen', 18. oldal)
- Szoftverfrissítés (lásd 'Szoftverfrissítés az interneten keresztül', 33. oldal)

Vigyázat

- Ismerkedjen meg a hálózati útválasztóval, médiakiszolgáló szoftverrel és a hálózatkezelési alapelvekkel. Szükség esetén a hálózati komponensek dokumentációját is el kell olvasni. A Philips nem vállal felelősséget az elvesztett, sérült vagy hibás adatokért.

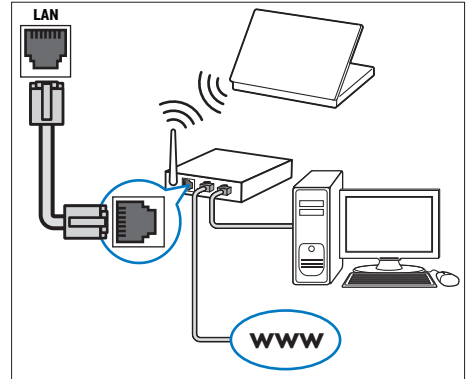
Mielőtt hozzáfogna


- Végezze el a szükséges csatlakoztatásokat a Rövid üzembe helyezési útmutatóban leírt módon, majd váltson a TV-készüléken a házimozinak megfelelő forrásra.

Vezetékes kapcsolat beállítása

Amire szüksége lesz:

- Hálózati kábel (RJ45 egyenes kábel).
- Hálózati útválasztó (engedélyezett DHCP protokollal).



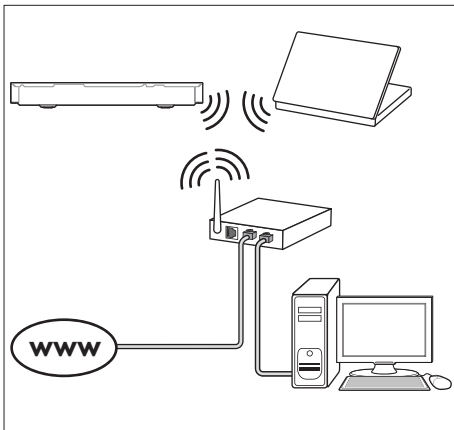
- 1 Hálózati kábellel csatlakoztassa a házimozsi LAN csatlakozóját a hálózati útválasztóhoz.
- 2 Nyomja meg a  (Főoldal) gombot.
- 3 Válassza a **[Beállítás]** beállítást, majd nyomja meg a **OK** gombot.
- 4 Válassza a **[Hálózat]** > **[Hálózat telepítése]** > **[Vezetékes (Ethernet)]** lehetőséget.
- 5 A beállítás végrehajtásához kövesse a képernyőn megjelenő utasításokat.
 - Ha a kapcsolódás sikertelen, válassza ki az **[Újra]** lehetőséget, majd nyomja meg az **OK**.
- 6 Válassza a **[Befejezés]** menüpontot, majd lépjen ki az **OK** gomb megnyomásával.
 - A hálózati beállítások megtekintéséhez válassza a(z) **[Beállítás]** > **[Hálózat]** > **[Hálózati beállítások megtekintése]** lehetőséget.

Vezeték nélküli hálózat beállítása

A házimozsi beépített Wi-Fi kapcsolattal rendelkezik az egyszerű vezeték nélküli hálózati hozzáféréshez.

Amire szüksége lesz:

- Hálózati útválasztó (engedélyezett DHCP protokollal). A legjobb teljesítmény, lefedettség és kompatibilitás elérése érdekében 802.11n típusú útválasztót használjon.



- 4 A **Alfanumerikus gombok** gomb megnyomásával adhatja meg az elnevezést.
- 5 Válassza a **[Kész]** menüpontot, majd lépjen ki az **OK** gomb megnyomásával.

- 1 Nyomja meg a **↕ (Főoldal)** gombot.
- 2 Válassza a **[Beállítás]** beállítást, majd nyomja meg a **OK** gombot.
- 3 Válassza a **[Hálózat] > [Hálózat telepítése] > [Vezeték nélk. (Wi-Fi)]**, opciót, majd nyomja meg az **OK** gombot
- 4 A vezeték nélküli hálózat kiválasztásához és beállításához kövesse a képernyőn megjelenő utasításokat.
 - Ha a kapcsolódás sikertelen, válassza ki az **[Újra]** lehetőséget, majd nyomja meg az **OK**.
- 5 Válassza a **[Befejezés]** menüpontot, majd lépjen ki az **OK** gomb megnyomásával.
 - A hálózati beállítások megtekintéséhez válassza a(z) **[Beállítás] > [Hálózat] > [Vezeték nélküli beállítások megtekintése]** lehetőséget.

Hálózati név testreszabása

Olyan nevet adjon a házimozinak, amelyet könnyen beazonosíthat az otthoni hálózaton.

- 1 Nyomja meg a **↕ (Főoldal)** gombot.
- 2 Válassza a **[Beállítás]** beállítást, majd nyomja meg a **OK** gombot.
- 3 Válassza a **[Hálózat] > [Nevezze el termékét:]** lehetőséget.

4 A házimozirendszer használata

Ez a fejezet a különböző forrásból származó média házimozin történő lejátszásához kíván segítséget nyújtani.

Mielőtt hozzáfogna

- Gondoskodjon a rövid üzembe helyezési útmutatóban, valamint a felhasználói kézikönyvben ismertetett csatlakozások létrehozásáról.
- Hajtsa végre az első üzembe helyezést. Az első üzembe helyezés akkor történik meg, amikor először kapcsolja be a házimozit, vagy ha nem fejezte be az üzembe helyezést.
- Kapcsolja át a TV-készüléket a házimozirendszerhez megfelelő forrásra (például HDMI, AV IN).

A főmenü megnyitása

A főmenü segítségével gyorsan elérhetők a csatlakoztatott eszközök, a házimozis beállításai, valamint az egyéb hasznos funkciók.

- 1 Nyomja meg a **↶ (Főoldal)** gombot.
↳ Megjelenik a főmenü.
- 2 Nyomja meg a **Navigációs gombok** és az **OK** gombot az alábbiak kiválasztásához:
 - **[Lemez lejátszása]**: Lemez lejátszásának indítása.
 - **[tallózás az USB-n]**: Belépés az USB-egység tartalomböngészőjébe.
 - **[iPod zene]**: Az iPod vagy iPhone tartalomböngészőjének elérése.
 - **[Smart TV]**: Ez a funkció nem áll rendelkezésre ezen a verzióan.
 - **[tallózás a PC-n]**: A számítógép tartalomböngészőjének elérése.

- **[HDMI 1]**: A házimozirendszer **HDMI IN 1** bemenetéhez csatlakoztatott digitális eszköz kiválasztása.
- **[HDMI 2]**: A házimozirendszer **HDMI IN 2** bemenetéhez csatlakoztatott digitális eszköz kiválasztása.
- **[Beállítás]**: Menük megnyitása video-, audio- és egyéb beállítások módosításához.

- 3 A kilépéshez nyomja meg a **↶ (Főoldal)** gombot.

Lemezek

A házimozirendszer a következő lemezeket tudja lejátszani: DVD-k, VCD-k, CD-k és Blu-ray lemezek. Le tudja játszani a házi készítésű lemezeket, így a fényképeket, videókat és zenét tartalmazó CD-R lemezeket is.

- 1 Helyezzen be lemezt a házimozirendszerbe.
- 2 Ha a lejátszás nem indul el automatikusan, nyomja meg a(z) **DISC** gombot, vagy a főmenüben válassza a **[Lemez lejátszása]** parancsot.
- 3 A lejátszás a távvezérlő segítségével vezérelhető (lásd 'Lejátszás gombok', 16. oldal).
 - A Blu-ray lemez lejátszásakor hallható kis zörejt normális jelenség. Nem a házimozis meghibásodására utal.

Lejátszás gombok

Gomb	Művelet
Navigációs gombok	Navigálás a menük között. Fel/Le: Kép elforgatása az óramutató járásával megegyező vagy az óramutató járásával ellentétes irányba.
OK	Bevitel vagy kiválasztás jóváhagyása.

Gomb	Művelet
 (Lejátszás)	Lejátszás indítása és folytatása.
	Lejátszás szüneteltetése.
 / 	Lejátszás leállítása. A lemeztálca kinyitása vagy bezárása, a gomb három másodperces lenyomásával.
 / 	Ugrás az előző vagy a következő felvételre, fejezetre vagy fájlra.
 / 	Gyorskeresés hátra és előre. Lassú vissza- vagy előretekerés a videó szüneteltetése alatt.
SUBTITLE	A videó felirata nyelvének kiválasztása.
DISC/ ELŐUGRÓ MENÜ	Belépés vagy kilépés a lemez menüből.
 OPTIONS	Speciális beállítási lehetőségek megnyitása audio-, video- vagy médiatartalom lejátszása közben (lásd 'Audio, videó és kép opciók', 20. oldal).

A kép és hang szinkronizálása

Ha az audio- és a videotartalom nincs szinkronban, lehetősége van az audiokimeneti jel késleltetésére.


- 1 Nyomja meg a **III** gombot.
- 2 Válassza a **AUD SYNC** beállítást, majd nyomja meg a **OK** gombot.
- 3 A **Navigációs gombok** (fel/le) segítségével szinkronizálhatja az audio- és a videotartalmat.
- 4 A jóváhagyáshoz nyomja meg a **OK** gombot.

3D Blu-ray lemez lejátszása

A házimozi alkalmas Blu-ray 3D videó lejátszására. 3D lemez lejátszása előtt olvassa el a 3D biztonsági figyelmeztetést.

Amire szüksége lesz:

- egy 3D TV
- egy, a 3D TV-vel kompatibilis 3D-szemüveg
- 3D Blu-ray videó
- egy nagy átviteli sebességű HDMI-kábel

- 1 A nagy átviteli sebességű HDMI-kábellel csatlakoztassa a házimozi 3D-kompatibilis TV-készülékhez.
- 2 Ellenőrizze, hogy engedélyezte-e a 3D videobeállítást. Nyomja meg a(z)  (**Főoldal**) gombot, és válassza a **[Beállítás] > [Videó] > [Nézzon 3D-videókat] > [Automatikus]** lehetőséget.
 - 3D lemezek 2D üzemmódban történő lejátszásához válassza a(z) **[Ki]** lehetőséget.
- 3 Játsszon le egy Blu-ray 3D lemezt, és tegye fel a 3D szemüveget.
 - Videokeresés és bizonyos lejátszási módok esetében a videó 2D üzemmódban jelenik meg. A lejátszás folytatásakor a videó megjelenítése visszatér 3D üzemmódra.

Megjegyzés

- A villódzás elkerülése érdekében módosítsa a kijelző fényerejét.

A Bonus View funkció Blu-ray lemezek esetében

A Bonus View funkciót támogató Blu-ray lemezek esetén kommentárokat és más kiegészítő tartalmakat élvezhet egy kis ablakban a képernyőn. A Bonus View funkció másik elnevezése kép a képben.

- 1 Engedélyezze a Bonus View funkciót a Blu-ray lemez menüben.
- 2 Filmlejátszás közben nyomja meg a(z) **OPTIONS** gombot.
 - ↳ Megjelenik az opciók menü.

- 3** Válassza a **[PIP kiválasztása]** > **[PIP]** lehetőséget.
- A videótól függően a képernyőn megjelenik az **[1]** vagy **[2]** PIP menü.
 - A Bonus View kikapcsolásához válassza a(z) **[Ki]** lehetőséget.
- 4** Válassza a **[2. hang nyelve]** vagy **[2. felirat nyelve]** beállítást.
- 5** Válasszon nyelvet, majd nyomja meg az **OK** gombot.

- 5** A **Navigációs gombok** megnyomásával navigáljon a BD-Live funkcióhoz, majd a(z) **OK** gomb megnyomásával válassza ki a megfelelő opciót.

Megjegyzés

- A tárolóeszköz memóriájának törléséhez nyomja meg a(z) **⬆️ (Főoldal)** gombot, majd válassza a(z) **[Beállítás]** > **[Speciális]** > **[Memória törlése]** lehetőséget.

BD-Live funkció bekapcsolása a Blu-ray lemezen

Ha a Blu-ray lemezen BD-Live tartalom van, további lehetőségek érhetőek el, például a rendezővel való internetes csevegés, a legfrissebb mozielőzetesek, játékok, háttérképek és csengőhangok.

A BD-Live szolgáltatások és tartalmak lemezenként eltérőek.

Amire szüksége lesz:

- Blu-ray lemez BD-Live tartalommal
- egy USB-tárolóeszköz legalább 1 GB memóriával

- 1** Csatlakoztassa a házimozi az internet eléréssel rendelkező otthoni hálózathoz (lásd 'Otthoni hálózat csatlakoztatása és beállítása', 14. oldal).
- 2** BD-Live tartalmak letöltéséhez csatlakoztassa az USB tárolóeszközt a házimozi elején található **⚡️ (USB)** csatlakozóhoz.
- 3** Nyomja meg a **⬆️ (Főoldal)** gombot, és válassza ki a **[Beállítás]** > **[Speciális]** > **[BD-Live biztonság]** > **[Ki]** elemet.
- BD-Live letiltásához válassza a(z) **[Be]** lehetőséget.
- 4** A lemez menüben válassza ki a BD-Live ikont, majd nyomja az **OK** gombot.
- ↳ A BD-Live funkció betöltése elkezdődik. A betöltési idő a lemez és az internetkapcsolat függvénye.

Zene lejátszása Bluetooth segítségével

Bluetooth segítségével csatlakoztassa a házimozi a Bluetooth eszközhöz (pl. iPad, iPhone, iPod touch, Android telefon vagy laptop), és már hallgathatja is az eszközön tárolt hangfájlokat a házimozi hangszóróin keresztül.

Amire szüksége lesz:

- 2.1+EDR verziójú Bluetooth eszköz, amely támogatja az A2DP Bluetooth profilt.
- A házimozi és a Bluetooth eszköz közötti optimális működési távolság körülbelül 10 méter.

- 1** A Bluetooth üzemmód kiválasztásához nyomja meg többször a **SOURCE** gombot.
- ↳ **BT** látható a kijelzőpanelen.
- 2** A Bluetooth eszközön kapcsolja be a Bluetooth funkciót, keresse meg és válassza ki a házimozi nevét a csatlakoztatás elindításához (lásd a Bluetooth eszköz használati útmutatóját a Bluetooth engedélyezésével kapcsolatban).
- Ha a rendszer jelszót kér, írja be a következőt: „0000”.
- 3** Várjon, amíg a **BT_READY** meg nem jelenik a kijelzőpanelen.
- ↳ Ha a Bluetooth kapcsolat létrejött, **BT_READY** jel jelenik meg a kijelzőpanelen.
- ↳ Ha a kapcsolódás sikertelen, a kijelzőpanelen akkor is megjelenik a **BT**.

4 Válassza ki és játssza le a hangfájlokat vagy zenét a Bluetooth eszközön.

- Ha lejátszás közben hívás érkezik, a zenelejátszás megáll.
- Ha a zeneátvitel megszakad, helyezze közelebb a Bluetooth eszközt a házimozijához.

5 A Bluetooth módból való kilépéshez válasszon másik forrást.

- Ha ismét Bluetooth módra vált, a Bluetooth-kapcsolat aktív marad.

Megjegyzés

- A zenehallgatás megszakadhat az eszköz és a házimozij között lévő akadályok miatt, úgy mint fal, az eszközön lévő fém borítás vagy a közelben lévő, azonos frekvencián működő másik eszköz.
- Ha a házimozit másik Bluetooth eszközhöz szeretné csatlakoztatni, tartsa lenyomva a távirányító ► gombját (vagy a főegység ►|| gombját) a jelenleg csatlakoztatott Bluetooth eszköz kikapcsolásához.
- A Philips nem garantálja az összes Bluetooth eszközzel való 100%-os kompatibilitását.

Adatfájlok

A házimozij alkalmas lemezen vagy USB-tárolóeszközön tárolt képek, audio- és videofájlok lejátszására. Fájl lejátszása előtt ellenőrizze, hogy a házimozij támogatja-e a fájl formátumát (lásd 'Fájlformátumok', 34. oldal).

1 Fájl lejátszása lemezről vagy USB-tárolóeszközről.

2 A lejátszás leállításához nyomja meg a ■ gombot.

- A videó legutóbbi leállításához való visszatéréshez nyomja meg a ► (Lejátszás) gombot.
- A videó elejétől történő lejátszásához nyomja meg az OK gombot.

Megjegyzés

- DivX DRM-védelemmel ellátott fájlok lejátszásához HDMI-kábellel csatlakoztassa a házimozit a TV-készülethez.

Feliratok

Ha a videó többnyelvű felirattal rendelkezik, válassza ki a felirat nyelvét.

Megjegyzés

- A feliratfájl nevének pontosan meg kell egyeznie a videofájl nevével. Ha például a videofájl neve „movie.avi”, a feliratfájl „movie.srt” vagy „movie.sub” néven kell elnevezni.
- A házimozij-rendszer a következő fájlformátumokat támogatja: srt, .sub, .txt, .ssa, .ass, smi és .sami. Ha a felirat nem helyesen jelenik meg, át kell állítani a karakterkészletet.

1 A videó lejátszása közben nyomja meg az **SUBTITLE** gombot a nyelv kiválasztásához.

2 Ha DivX vagy RMVB/RM videónál a felirat nem megfelelően jelenik meg, a karakterkészlet módosításához kövesse az alábbi lépéseket:

3 Nyomja meg a **OPTIONS** gombot.
↳ Megjelenik az opciók menü.

4 Válassza a [**Karakterkészlet**] elemet, majd válasszon ki egy karakterkészletet, amely támogatja a feliratokat.

Európa, India, Latin-Amerika és Oroszország

karakterkészlet	Nyelv
[Normál]	angol, albán, dán, holland, angol, finn, francia, gael, német, olasz, kurd (latin betűs), norvég, portugál, spanyol, svéd és török

karakterkészlet	Nyelv
[Közép-Európa]	albán, horvát, cseh, holland, angol, német, magyar, ír, lengyel, román, szlovák, szlovén és szerb
[Cirill betűs]	bolgár, fehérorosz, angol, macedón, moldáv, orosz, szerb és ukrán
[Görög]	Görög
[Balti]	Észt, lett és litván

VOD-kód DivX-hez

DivX videók megvásárlása és a házimozival történő lejátszása előtt regisztrálja a házimozit a www.divx.com weboldalon a DivX VOD kód segítségével.

- 1 Nyomja meg a **↶ (Főoldal)** gombot.
- 2 Válassza a **[Beállítás]** beállítást, majd nyomja meg a **OK** gombot.
- 3 Válassza a **[Speciális] > [DivX® VOD kód]** lehetőséget.
↳ Megjelenik a házimozit DivX VOD regisztrációs kódja.

USB-tárolóeszközök

Élvezze az USB-tárolóeszközön, például MP4-lejátszón vagy digitális kamerán tárolt képeket, audio- vagy videofájlokat.

Amire szüksége lesz:

- Egy USB-tárolóeszköz, amely FAT vagy NTFS fájlrendszere van formázva és megfelel a tömeges tárolási osztálynak.
- Valamely támogatott formátummal rendelkező médiafájl (lásd 'Fájlformátumok', 34. oldal).



Megjegyzés

- Ha USB-hosszabítókábelt, USB HUB-ot, vagy USB multi-reader eszközt használ, előfordulhat, hogy a rendszer nem ismeri fel az USB-tárolóeszközt.

- 1 Csatlakoztasson USB-tárolóeszközt a házimozit **↶ (USB)** csatlakozójához.
- 2 Nyomja meg a **↶ (Főoldal)** gombot.
- 3 Válassza a **[tallózás az USB-n]** beállítást, majd nyomja meg a **OK** gombot.
↳ Megjelenik a tartalom böngészője.
- 4 Válasszon ki egy fájlt, majd nyomja meg a **OK** gombot.
- 5 A lejátszás a lejátszó gombokkal vezérelhető. (lásd 'Lejátszás gombok', 16. oldal)

Audio, videó és kép opciók

Speciális funkciók használata lemezről és USB-tárolóeszközről képek, audio- és videofájlok lejátszásakor.

Audio opciók

Audio lejátszása közben a hangfelvétel, lemez vagy mappa ismételt lejátszása.

- 1 Nyomja meg többször egymás után az **OPTIONS** gombot a következő funkciók közötti választáshoz:
 - Aktuális műsorszám vagy fájl ismétlése.
 - A lemezen vagy a mappában lévő összes műsorszám ismétlése.
 - Ismételt lejátszási mód kikapcsolása.

Videobeállítások

Opciók - így feliratok, audio nyelv, időpont szerinti keresés és képbeállítás - választása a videotartalmak lejátszása közben. A videoforrástól függően egyes opciók nem elérhetőek.

- 1 Nyomja meg az **OPTIONS** gombot.
↳ Megjelenik a videobeállítások menüje.
- 2 Az **Navigációs gombok** és **OK** megnyomásával a következő lehetőségeket választhatja ki és módosíthatja:

- **[Adatok]:**A lejátszott tartalom adatainak megjelenítése.
- **[Hang nyelve]:**Videó hangnyelvének kiválasztása.
- **[Felirat nyelve]:**A videó felirata nyelvének kiválasztása.
- **[Felirat elcsúsztatása]:**Felirat helyzetének a képernyőhöz történő igazítása.
- **[Karakterkészlet]:**Válasszon ki egy karakterkészletet, amely a DivX feliratokat támogatja.
- **[Időpont szerinti keresés]:**Videofelvétel bizonyos részének átugrása a jelenet időtartamának megadásával.
- **[2. hang nyelve]:**Válasszon második hangnyelvet Blu-ray videó számára.
- **[2. felirat nyelve]:**Válasszon második feliratnyelvet Blu-ray videó számára.
- **[Felvételek]:**Adott felvétel kiválasztása.
- **[Fejezetek]:**Adott fejezet kiválasztása.
- **[Szög lista]:**Más kameraállás kiválasztása.
- **[Menük]:**A lemez menü megjelenítése
- **[PIP kiválasztása]:**Kép a képben ablak megjelenítése a Bonus View funkciót támogató Blu-ray lemez lejátszása közben.
- **[Zoom]:**Filmjelenet vagy kép nagyítása. A **Navigációs gombok** (bal/ jobb) megnyomásával kiválaszthatja a nagyítási arányt.
- **[Ismétlés]:**Fejezet vagy felvétel ismétlése.
- **[A-B ismétlése]:**Két pont megjelölése az ismételt lejátszáshoz egy fejezeten vagy műsorszámon belül, illetve az ismételt lejátszási mód kikapcsolása.
- **[Képbeállítások]:**Előre meghatározott színbeállítás kiválasztása.

Kép opciók

Kép megtekintése közben a kép kinagyítása, elforgatása, diavetítés animációval ellátása és képbeállítások megváltoztatása.

- 1 Nyomja meg a **OPTIONS** gombot.
↳ Megjelenik a képbeállítások menü.
- 2 Használja a **Navigációs gombok** és **OK** gombokat a következő beállítások kiválasztásához és módosításához:
 - **[Adatok]:**Képadatok megjelenítése.
 - **[Elforgatás +90]:**A kép 90 fokkal történő elforgatása az óramutató járásával megegyező irányba.
 - **[Elforgatás -90]:**A kép 90 fokkal történő elforgatása az óramutató járásával ellenkező irányba.
 - **[Zoom]:**Filmjelenet vagy kép nagyítása. A **Navigációs gombok** (bal/ jobb) megnyomásával kiválaszthatja a nagyítási arányt.
 - **[Dia megjelenítési ideje]:**Az egyes képek megjelenítési sebességének kiválasztása diavetítés során.
 - **[Dia animáció]:**Diavetítés animációjának kiválasztása.
 - **[Képbeállítások]:**Előre meghatározott színbeállítás kiválasztása.
 - **[Ismétlés]:**Kiválasztott mappa ismételt lejátszása.

Zenés diavetítés

Zenés diavetítés akkor hozható létre, ha a kép- és hangfájlok ugyanazon a lemezen vagy USB-tárolóeszközön vannak.

- 1 Válasszon ki egy hangfelvételt, majd nyomja meg az **OK** gombot.
- 2 Nyomja meg a **↩ BACK** gombot a képmappába történő belépéshez.
- 3 Válasszon egy fényképet, majd az **▶ (Lejátszás)** gomb megnyomásával indítsa el a diavetítést.
- 4 A diavetítés leállításához nyomja meg a **■** gombot.
- 5 A zene leállításához nyomja meg ismét a **■** gombot.

Megjegyzés

- Ellenőrizze, házimozija támogatja-e a hang- és képfarmátumokat (lásd 'Fájlfarmátumok', 34. oldal).

Rádió

FM-rádió hallgatása a házimozin és akár 40 rádióállomás tárolása.

Megjegyzés

- Az AM és a digitális rádió nem támogatott.
- Ha nem észlel sztereó jelet, a készülék felkéri, hogy állítsa be újból a rádióállomásokat.

- 1 Csatlakoztassa az FM-antennát a házimoziz **FM ANTENNA** csatlakozójához.
 - A legjobb vétel érdekében helyezze az antennát a TV-készüléktől vagy más sugárzó forrástól távolabbra.
- 2 A távvezérlő **RADIO** gombjával kapcsoljon át rádióforrásra.
 - ↳ Ha már beállította a rádióállomásokat, a legutoljára hallgatott rádióállomás lejátszása indul.
 - ↳ Ha rádióállomások még nincsenek beállítva, a kijelző panelen „**AUTO INSTALL...PRESS PLAY**” üzenet jelenik meg. A ► (**Lejátszás**) gomb lenyomásával telepíthet rádióállomásokat.
- 3 A rádióállomások hallgatásához vagy váltásához használja a távvezérlőt.

Lejátszás gombok

Gomb	Művelet
◀ / ▶	Tárolt rádiócsatorna kiválasztása.
Alfanumerikus gombok	

Navigációs gombok	Bal/Jobb: Rádiócsatorna keresése. Fel/Le: Rádiófrekvencia finomhangolása.
■	Nyomja meg a rádióállomások telepítésének leállításához.
↩ BACK	Tartsa lenyomva a tárolt rádiócsatorna törléséhez.
OPTIONS	Kézi: 1) Nyomja meg az OPTIONS gombot. 2) A tárolt állomás kiválasztásához nyomja meg a ◀ / ▶ gombot. 3) A rádióállomás tárolásához nyomja meg ismét a OPTIONS gombot. Automatikus: Tartsa lenyomva három másodpercen keresztül a rádióállomások újraprogramozásához.
SUBTITLE	Váltás sztereó és monó hang között.

Lépésköz

Egyes országokban az FM hangolórács 50 kHz, illetve 100 kHz között váltható.

- 1 A távvezérlő **RADIO** gombjával kapcsoljon át rádióforrásra.
- 2 Nyomja meg a ■ gombot.
- 3 Az 50 kHz vagy 100 kHz közötti váltáshoz tartsa lenyomva a ► (**Lejátszás**) gombot.

MP3-lejátszó

Hangfájlok lejátszásához csatlakoztasson MP3-lejátszót.

Amire szüksége lesz:

- MP3-lejátszó
- 3,5 mm-es sztereó audiókábel

- 1 A 3,5 mm-es sztereó audiókábel segítségével csatlakoztassa az MP3-lejátszót a házimozis **AUDIO-IN** csatlakozójához.
 - 6,5 mm-es sztereó audiókábel használata esetén az MP3-lejátszót 3,5 mm - 6,5 mm-es konverter csatlakozón keresztül csatlakoztassa a házimozijához.
- 2 Nyomja meg többször egymás után az **SOURCE** gombot, amíg az „**AUDIO-IN**” felirat megjelenik a kijelzőpanelen.
- 3 Nyomja meg az MP3-lejátszó gombjait, az audiofájlok kiválasztásához és lejátszásához.

iPod vagy iPhone

A házimozin keresztül lejátszhat audiofájlokat az iPod vagy iPhone készülékéről.

- 1 iPod/iPhone USB kábellel csatlakoztassa az iPod vagy iPhone készülékét a házimozis oldalsó panelén található **iPod/iPhone (USB)** csatlakozóhoz.
- 2 Nyomja meg az **iPod/iPhone** gombot a házimozis távvezérlőjén.
 - Az iPod/iPhone készülékeit feltöltheti, miközben a házimozis iPod/iPhone üzemmódban van.
- 3 Az iPod vagy iPhone készülék képernyőjén válassza ki a zenét.
- 4 Játssza le a zenét az iPod vagy iPhone készüléken.
 - ↳ A zene hallható a házimozis rendszeren.

Megjegyzés

- A házimozis hátulján található USB csatlakozó 500 mA-es és Apple készülékekhez nem megfelelő.
- Az 500 mA-nél nagyobb áramigényű készülékek nem tölthetők a házimozis hátulján található USB-csatlakozón keresztül.

Távírányítás okos telefonról

Mobil készülék, például iPhone (iOS 3.1.3 és újabb verzió), Android telefon (2.1 és újabb verzió), iPad vagy táblagép segítségével a következőket végezheti:

- Házimozis vezérlése
- Adatlemez vagy USB-tárolóeszköz böngészése
- Töltsön le és osszon meg tartalmakat a készülékekről az otthoni hálózaton keresztül

Mielőtt hozzáfogna

- Csatlakoztassa ugyanahhoz az otthoni hálózathoz a házimozit, a mobilkészüléket és a többi DLNA-kompatibilis készüléket.
 - A jobb videominőség érdekében, ahol lehet, használjon vezetékes csatlakozást.
- Adjon tetszőleges hálózati nevet a házimozinak (lásd 'Hálózati név testreszabása', 15. oldal).
- Töltsse le a Philips **MyRemote** alkalmazását a mobilkészülékére.
 - iPhone vagy iPad esetében az alkalmazást a **App Store** webhelyen keresse (App Store webbolt).
 - Android alapú telefon vagy táblagép esetében az alkalmazást a **Market** webhelyen keresse (Piac).

Házimozis vezérlése

- 1 A mobilkészüléken nyissa meg a **MyRemote** alkalmazást.
- 2 A kezdő képernyőn válassza ki a házimozit (a hálózati neve alapján).
 - ↳ A képernyő alján megjelenik a böngészőszávj.
 - Ha nem találja a házimozit, ellenőrizze a hálózati kapcsolatot, vagy érintse meg a mobilkészüléken a **Devices** fület az újbóli kereséshez.

- 3 További opciók eléréséhez válasszon az alábbi fülek közül.
- Az előző menü képernyőjére történő visszatéréshez nyomja meg a vissza gombot.

Opció	Művelet
App	Térjen vissza a készülék
Home	kezdőképernyőjére.
Media	DISC: Adatlemezen tárolt fájl keresése és lejátszása. USB: USB-tárolóeszközön tárolt fájl keresése és lejátszása.
Remote	Nyissa meg a távvezérlőt a mobilkészüléken. További gombok használatához húzza végig balra vagy jobbra az ujját a képernyőn. Csak a megfelelő gombok vannak engedélyezve a mobilkészüléken. Bizonyos funkciók, például a bekapcsolás készenléti állapotból és a hosszan nyomva tartás nem érhetők el a mobilkészüléken.

- 4 Opció kiválasztásához vagy beállítás végrehajtásához kövesse a képernyőn megjelenő utasításokat.

Multimédiás tartalom sugárzása (SimplyShare)

A Philips SimplyShare segítségével okostelefonjáról multimédiás tartalmakat (képeket, audio- és videófájlokat stb.) sugározhat, és azokat a házimozsi-rendszeren vagy az otthoni hálózathoz csatlakoztatott más DLNA-kompatibilis készüléken lejátszhatja.

Mielőtt hozzáfogna

- Telepítsen a mobilkészülékre egy DLNA-kompatibilis médiaszerver alkalmazást (pl. Twonky Media Server).
- Médiafájlok megosztásának engedélyezése. További részleteket a médiaszerver szoftver felhasználói kézikönyvében talál.

- 1 Indítsa el a médiaszerver alkalmazást a mobilkészüléken. Az iPhone-ok vagy Androidos készülékek esetében nyissa meg a **MyRemote** alkalmazást.

- 2 A mobilkészüléke menüjéből válassza a **SimplyShare** lehetőséget.
- ↳ Az alkalmazás automatikusan felismeri és a képernyőn megjeleníti a házimozsi-rendszert és az otthoni hálózatra kötött egyéb készülékeket.

- 3 A hálózaton válassza ki a megfelelő készüléket.
- ↳ Megjelennek a kiválasztott készülék mappái. A mappák neve a médiaszervertől függően változik.
- Ha nem látja a mappákat, ellenőrizze, hogy engedélyezte-e a kiválasztott készüléken a médiamegosztást ahhoz, hogy a tartalom elérhető legyen a megosztáshoz.

- 4 Válassza ki a lejátszandó médiafájlt.

- 5 A mobilkészülék menüjéből a médiafájl lejátszásához válassza ki a házimozit.
- Bizonyos médiafájlokat kompatibilitási hiba miatt nem lehet megjeleníteni vagy lejátszani. Ellenőrizze, hogy az Ön házimozsi-rendszere mely fájlformátumokkal kompatibilis.

- 6 A lejátszás vezérléséhez használja a mobilkészülékét.

A számítógép böngészése DLNA-n keresztül

Képek, audio- és videófájlok megnyitása és lejátszása számítógépről vagy az otthoni hálózaton lévő más médiaszerverről a házimozsin keresztül.

Mielőtt hozzáfogna

- Telepítsen a készülékre egy DLNA-kompatibilis médiaszerver alkalmazást. Ellenőrizze, hogy a legmegfelelőbb alkalmazást töltötte-e le. Például:

- Számítógéphez Windows Media Player 11 vagy újabb típus
- Mac rendszerhez vagy személyi számítógéphez Twonky Media Server
- Médiafájlok megosztásának engedélyezése. A könnyebb használhatóság érdekében a leírás a következő alkalmazások esetében a végrehajtandó műveletsort is tartalmazza:
 - Windows Media Player 11 lejártszóval (lásd 'Microsoft Windows Media Player 11', 25. oldal)
 - Windows Media Player 12 (lásd 'Microsoft Windows Media Player 12', 26. oldal)
 - Twonky Media Mac-hoz (lásd 'Macintosh OS X Twonky Media (4.4.2) esetén', 26. oldal)

Megjegyzés

- Ha az alkalmazások vagy médiaszerverek használatához további segítségre van szüksége, tanulmányozza a médiaszerver szoftver felhasználói kézikönyvét.

A médiakiszolgáló szoftver beállítása

A médiamegosztás engedélyezéséhez állítsa be a médiakiszolgáló szoftvert.

Mielőtt hozzáfogna

- Csatlakoztassa a házimoziot az otthoni hálózathoz. A jobb videominőség érdekében, ahol lehet, használjon vezetékes csatlakozást.
- Csatlakoztassa ugyanahoz az otthoni hálózathoz a számítógépet és a többi DLNA-kompatibilis készüléket.
- Fontos, hogy a számítógépen lévő tűzfal engedje futni a Media Player programokat (vagy a tűzfal kivétel-listáján a médiakiszolgáló szoftver is szerepel).
- Kapcsolja be a számítógépet és az útvalasztót.

Microsoft Windows Media Player 11

- 1 Indítsa el számítógépén a Windows Media Playert.
- 2 Kattintson a **Műsortár** fülre, majd válassza a **Médiafájlok megosztása** lehetőséget.
- 3 A **Médiafájlok megosztása** lehetőség első kiválasztásakor a számítógépen **megjelenik egy felugró ablak. Jelölje be a Médiafájlok megosztása lehetőséget és kattintson az OK lehetőségre.**
 - ↳ A **Médiafájlok megosztása** képernyő megjelenik.
- 4 A **Médiafájlok megosztása** képernyőn látnia kell egy **Ismeretlen eszköz** elemet.
 - ↳ Ha kb. egy perc elteltével sem lát ismeretlen eszközt, akkor ellenőrizze, hogy a számítógép tűzfala nem blokkolja-e a kapcsolatot.
- 5 Jelölje ki az ismeretlen eszközt, majd kattintson az **Engedélyezés** lehetőségre.
 - ↳ Az eszköz mellett zöld pipa jelenik meg.
- 6 Alapértelmezésben a Windows Media Player osztja meg az alábbi mappákban lévő fájlokat: **Zene**, **Képek** és **Videók**. Ha a fájlok más mappákban vannak, válassza a **Műsortár > Hozzáadás a műsortárhoz** lehetőséget.
 - ↳ A **Hozzáadás a műsortárhoz** képernyő megjelenik.
 - Szükség esetén válassza a **Speciális beállítások** lehetőséget az ellenőrzött mappák megjelenítéséhez.
- 7 Válassza a **Saját mappák és mások mappái, amelyek hozzáférhetők** lehetőséget, majd kattintson a **Hozzáadás** elemre.
- 8 Kövesse a képernyőn megjelenő utasításokat a médiafájlokat tartalmazó más mappák felvételéhez.

Microsoft Windows Media Player 12

- 1 Indítsa el számítógépén a Windows Media Playert.
- 2 A Windows Media Playerben kattintson az **Adatfolyam** fülre, majd válassza a **Médiaadatfolyam-továbbítás bekapcsolása** lehetőséget.
↳ A **Médiaadatfolyam-továbbítás beállításai** képernyő megjelenik.
- 3 Kattintson a **Médiaadatfolyam-továbbítás bekapcsolása** lehetőségre.
↳ Ekkor visszatér a Windows Media Player képernyőre.
- 4 Kattintson az **Adatfolyam** fülre és válassza a **További adatfolyam-küldési beállítások...** lehetőséget.
↳ A **Médiaadatfolyam-továbbítás beállításai** képernyő megjelenik.
- 5 Fontos, hogy lásson egy médiaprogramot a **Helyi hálózat** képernyőn.
↳ Ha nem lát médiaprogramot, ellenőrizze, hogy a számítógép tűzfala nem blokkolja-e a kapcsolatot.
- 6 Válassza ki a médiaprogramot és kattintson az **Engedélyezett** lehetőségre.
↳ A médiaprogram mellett megjelenik egy zöld nyíl.
- 7 Alapértelmezésben a Windows Media Player osztja meg az alábbi mappákban lévő fájlokat: **Zene**, **Képek** és **Videók**. Ha a fájlok más mappákban vannak, kattintson a **Rendezés** fülre, és válassza a **Műsörtárak kezelése** > **Zene** lehetőséget.
↳ A **Zenei könyvtár helyei** képernyő megjelenik.
- 8 Kövesse a képernyőn megjelenő utasításokat a médiafájlokat tartalmazó más mappák felvételéhez.

Macintosh OS X Twonky Media (4.4.2) esetén

- 1 Szoftvervásárlás vagy a Macintosh számítógépéhez ingyenes, 30 napos próbaidő igénybevételéhez szükséges letöltésekhez tekintse meg a www.twonkymedia.com oldalt.
- 2 Indítsa el a Twonky Media alkalmazást a Macintosh rendszerben.
- 3 A Twonky Media Server képernyőn válassza a **Basic Setup** (Alapvető beállítások) lehetőségen belül a **First Steps** (Első lépések) lehetőséget.
↳ Az Első lépések képernyő megjelenik.
- 4 Írja be a médiakiszolgáló nevét, majd kattintson a **Save changes** (Változtatások mentése) lehetőségre.
- 5 A Twonky Media képernyőre visszatérve válassza a **Basic Setup** (Alapvető beállítások) > **Sharing** (Megosztás) lehetőséget.
↳ A **Megosztás** képernyő megjelenik.
- 6 Keresse meg és válassza ki a megosztandó mappákat, majd válassza a **Save changes** (Változtatások mentése) lehetőséget.
↳ A Macintosh automatikusan újraellenőrzi a mappákat, hogy azok megosztásra készen álljanak.

Fájlok lejátszása a számítógépről.

Megjegyzés

- Multimédiás tartalom számítógépről történő lejátszása előtt győződjön meg arról, hogy a házimozi csatlakoztatva van az otthoni hálózathoz, és megfelelően lett telepítve a médiaszerver-szoftver.

- 1 Nyomja meg a **⬆** (Főoldal) gombot.
- 2 Válassza a **[tallózás a PC-n]** beállítást, majd nyomja meg a **OK** gombot.
↳ Megjelenik a tartalomöngésző.

- 3** A hálózaton válassza ki a megfelelő készüléket.
- ↳ Megjelennek a kiválasztott készülék mappái. A mappák neve a médiaszervertől függően változik.
- Ha nem látja a mappákat, ellenőrizze, hogy engedélyezte-e a kiválasztott készüléken a médiamegosztást ahhoz, hogy a tartalom elérhető legyen a megosztáshoz.
- 4** Válasszon ki egy fájlt, majd nyomja meg a **OK** gombot.
- Bizonyos médiafájlokat kompatibilitási hiba miatt nem lehet lejátszani. Ellenőrizze, hogy a házimozi milyen fájlformátumot támogat.
- 5** A lejátszás a lejátszógombokkal vezérelhető. (lásd 'Lejátszás gombok', 16. oldal)

Hang kiválasztása

Ez a fejezet adott videofelvétel vagy zeneszám lejátszásához szükséges ideális hangzás kiválasztásában nyújt segítséget.

- 1** Nyomja meg a **III** gombot.
- 2** Nyomja meg a (bal/jobb) **Navigációs gombok** gombot a hangbeállítások eléréséhez a kijelzőn.

Hangbeállítások	Leírás
SURROUND	Térhangzás vagy sztereóhangzás kiválasztása.
SOUND	Hangzás üzemmód kiválasztása.
AUD SYNC	Az audio hangkimenet késleltetése a szinkronizálás érdekében.
AUTO VOL	A hirtelen hangerőváltozások csökkentése például TV-reklámok esetében.

- 3** Válasszon a lehetőségek közül, majd nyomja meg az **OK** gombot.
- 4** A kilépéshez nyomja meg a **BACK** gombot.
- Ha egy percen belül nem nyom meg gombot, a készülék automatikusan kilép a menüből.

Térhangzás üzemmód

Merüljön el a hangélmények élvezetében a térbeli hangzásmódok segítségével.

- 1** Nyomja meg a **III** gombot.
- 2** Válassza a **SURROUND** beállítást, majd nyomja meg a **OK** gombot.
- 3** A **Navigációs gombok** (fel/le) megnyomásával választhat beállítást a kijelzőről:
 - **AUTO** : Audio-adatfolyamon alapuló térhangzású hang.
 - **MULTI-CH**: Hagyományos, 5.1 csatornás mód a még nagyobb kikapcsolódást nyújtó moziélményért.
 - **5CH STER**: 5 csatornás sztereó - sztereó forráshoz (pl. CDDA).
 - **STEREO** : 2 csatornás sztereó hang. Ideális választás zenehallgatáshoz.
- 4** A jóváhagyáshoz nyomja meg a **OK** gombot.

Hangzás üzemmód

Adott videofelvételhez vagy zeneszámhoz illő, előre meghatározott hangzás üzemmódok kiválasztása.

- 1** Győződjön meg róla, hogy az utólagos hangfeldolgozás engedélyezve van a hangszóróknál (lásd 'Hangsugárzó beállításai', 31. oldal).
- 2** Nyomja meg a **III** gombot.
- 3** Válassza a **SOUND** beállítást, majd nyomja meg a **OK** gombot.

- 4** A **Navigációs gombok** (fel/le) megnyomásával választhat beállítást a kijelzőről:
- **AUTO**: Automatikus hangbeállítás az audio-adatfolyamnak megfelelően.
 - **BALANCED**: A filmek és zenefelvételek eredeti hangja, hozzáadott hangeffektusok nélkül.
 - **POWERFUL**: Lélegzetelállító videojáték-hangok, ideális az akciódús videojátékokhoz vagy hangos bulikhoz.
 - **BRIGHT**: Hangeffektusok unalmas filmek és zenék felpeszdtéséhez.
 - **CLEAR**: Kifinomult, tiszta hangzás zenékhez és filmekhez.
 - **WARM**: Beszélt szöveg és énekhang kiemelése.
 - **PERSONAL**: Egyéni igények szerint személyre szabott hangzás.
- 5** A jóváhagyáshoz nyomja meg a **OK** gombot.

Hangszínszabályzó

A házimozsi magas frekvenciájú (magas hangok), közepes frekvenciájú (közepes hangok) és alacsony frekvenciájú (mély hangok) beállításainak módosítása.

- 1** Nyomja meg a **III** gombot.
- 2** Válassza a **SOUND > PERSONAL** opciót, majd nyomja meg a **Navigációs gombok** (jobb) gombot.
- 3** A mély, közép és magas frekvencia módosításához nyomja meg a **Navigációs gombok** (fel/le) gombot.
- 4** A jóváhagyáshoz nyomja meg a **OK** gombot.

Automatikus hangerő

Kapcsolja be az automatikus hangerő funkciót, hogy csökkentse a hirtelen hangerőváltozásokat, például TV-reklámok esetében.

- 1** Nyomja meg a **III** gombot.
- 2** Válassza a **AUTO VOL** beállítást, majd nyomja meg a **OK** gombot.
- 3** A **Navigációs gombok** (fel/le) segítségével válassza ki a **ON** vagy a **OFF** lehetőséget.
- 4** A jóváhagyáshoz nyomja meg a **OK** gombot.

5 A beállítások módosítása

A házimozsi beállításai már az optimális teljesítménynek megfelelő értéken vannak. Hacsak nincs oka megváltoztatni a beállítást, tartsa meg az alapértelmezett értékeket.

Megjegyzés

- A szűrőn megjelenő beállítások nem módosíthatók.
- Az előző menühöz történő visszatéréshez nyomja meg a **↩ BACK** gombot. A menüből a **🏠 (Főoldal)** gomb megnyomásával léphet ki.

Nyelvi beállítások

- 1 Nyomja meg a **🏠 (Főoldal)** gombot.
- 2 Válassza a **[Beállítás]** beállítást, majd nyomja meg a **OK** gombot.
- 3 Válassza a **[Felhasználói beáll.]** beállítást, majd nyomja meg a **OK** gombot.
- 4 Az **Navigációs gombok** és **OK** megnyomásával a következő lehetőségeket választhatja ki és módosíthatja:
 - **[A menü nyelve]:** Válassza ki a menü nyelvét.
 - **[Audió]:** A hang nyelvének kiválasztása a lemezekhez.
 - **[Felirat]:** A felirat nyelvének kiválasztása a lemezekhez.
 - **[Lemez menü]:** A menü nyelvének kiválasztása a lemezekhez.

Megjegyzés

- Ha a kívánt nyelv nem elérhető a lemez megadott nyelvei között, válassza ki a lista **[Egyéb]** opcióját, majd adja meg a felhasználói utasítás hátoldalán található 4 jegyű nyelvi kódot. (lásd 'Nyelvi kód', 44. oldal)
- Ha a lemezen nincs meg az Ön által kiválasztott hangcsatorna, a házimozsi a lemez alapértelmezett nyelvét fogja használni.

Kép- és videobeállítások

- 1 Nyomja meg a **🏠 (Főoldal)** gombot.
- 2 Válassza a **[Beállítás]** beállítást, majd nyomja meg a **OK** gombot.
- 3 Válassza a **[Videó]** beállítást, majd nyomja meg a **OK** gombot.
- 4 Az **Navigációs gombok** és **OK** megnyomásával a következő lehetőségeket választhatja ki és módosíthatja:
 - **[TV type]:** Ha a videó nem jelenik meg megfelelően, válassza ki a megfelelő TV-típust (színrendszer).
 - **[TV-monitor]:** A TV-képernyőnek megfelelő képformátum kiválasztása.
 - **[HDMI-kép]:** A házimozsi **HDMI OUT (ARC)** kimenetén áthaladó videojel felbontásának kiválasztása. A kiválasztott felbontás élvezhetősége érdekében ellenőrizze, hogy támogatja-e azt a TV-készüléke.
 - **[HDMI Deep Color]:** Újraeremti a természetes világot TV-készüléke képernyőjén azáltal, hogy az élénk képeket több mint egymilliárd színben jeleníti meg. HDMI-kábel segítségével csatlakoztassa a házimozit egy Deep Color TV-hez.
 - **[Képbéállítások]:** Válassza ki a videomegjelenítés valamelyik előre megadott színbeállítását.
 - **[Nézzon 3D-videókat]:** Állítsa be a HDMI-videót úgy, hogy támogassa a 3D vagy 2D videoformátumot.

Megjegyzés

- Ha módosítja a beállítást, győződjön meg róla, hogy a TV-készülék támogatja-e az új beállítást.

Audiobeállítások

- 1 Nyomja meg a **⬆️ (Főoldal)** gombot.
- 2 Válassza a **[Beállítás]** beállítást, majd nyomja meg a **OK** gombot.
- 3 Válassza a **[Audió]** beállítást, majd nyomja meg a **OK** gombot.
- 4 Az **Navigációs gombok** és **OK** megnyomásával a következő lehetőségeket választhatja ki és módosíthatja:
 - **[Éjszakai mód]:** Ha a házimozit halkán szeretné hallgatni, csökkentse az erős hangok hangerejét. Az éjszakai mód csak a Dolby Digital, Dolby Digital Plus és a Dolby True HD hangsávval rendelkező DVD-ken és Blu-ray lemezeken áll rendelkezésre.
 - **[HDMI-hang]:** Állítsa be vagy kapcsolja ki a TV HDMI-hangkimenetét.
 - **[Hangsug. beáll.]:** A hangsugárzók beállítása, a legjobb térhatású hangélményért.
 - **[Alapért. hangbeáll.]:** A hangszínszabályozó visszaállítása - minden hangzasmód visszaállítása alapértelmezett értékre.

Szülői felügyelet beállításai

- 1 Nyomja meg a **⬆️ (Főoldal)** gombot.
- 2 Válassza a **[Beállítás]** beállítást, majd nyomja meg a **OK** gombot.
- 3 Válassza a **[Felhasználói beáll.]** beállítást, majd nyomja meg a **OK** gombot.
- 4 Az **Navigációs gombok** és **OK** megnyomásával a következő lehetőségeket választhatja ki és módosíthatja:
 - **[Jelszó módosítása]:** Jelszó megadása vagy megváltoztatása a szülői felügyelethez való hozzáféréshez. Ha nincs jelszava vagy elfelejtette, írja be a következőt: **0000**.

- **[Szülői felügyelet]:** Hozzáférés korlátozása a korhatár-besorolással rendelkező lemezekhez. A lemezek korhatár-besorolásra való tekintet nélkül történő lejátszásához válassza a **8** vagy az **[Ki]** lehetőséget.

Megjelenítési beállítások

- 1 Nyomja meg a **⬆️ (Főoldal)** gombot.
- 2 Válassza a **[Beállítás]** beállítást, majd nyomja meg a **OK** gombot.
- 3 Válassza a **[Felhasználói beáll.]** beállítást, majd nyomja meg a **OK** gombot.
- 4 Az **Navigációs gombok** és **OK** megnyomásával a következő lehetőségeket választhatja ki és módosíthatja:
 - **[Automatikus felirat elcsúsztatás]:** A feliratok automatikus áthelyezésének engedélyezése vagy letiltása az ezt a funkciót támogató TV-készülékeken.
 - **[Kijelzőpanel]:** A házimozis elülső panelje fényerejének beállítása.
 - **[VCD PBC]:** A VCD- és SVCD-lemezek tartalommenüjében való navigálás engedélyezése vagy letiltása a Lejátszásvezérlés funkcióval.

Energiatakarékossági beállítások

- 1 Nyomja meg a **⬆️ (Főoldal)** gombot.
- 2 Válassza a **[Beállítás]** beállítást, majd nyomja meg a **OK** gombot.
- 3 Válassza a **[Felhasználói beáll.]** beállítást, majd nyomja meg a **OK** gombot.
- 4 Az **Navigációs gombok** és **OK** megnyomásával a következő lehetőségeket választhatja ki és módosíthatja:
 - **[Képernyőkímélő]:** A házimozis képernyővédő üzemmódba való átkapcsolása 10 perc inaktivitás után.

- **[Automatikus készenlét]:**A házimozi készenléti üzemmódba való átkapcsolása 30 perc inaktivitás után. Ez az időzítő csak akkor működik, ha a lemez vagy USB-eszköz lejátszását leállítják vagy szüneteltetik.
- **[Elalváskapcsoló]:**Az elalváskapcsoló időtartamának beállítása úgy, hogy a házimozi a megadott időtartam eltelte után készenléti üzemmódba váltson.

Hangsugárzó beállításai

- 1 Nyomja meg a **↶** (Főoldal) gombot.
- 2 Válassza a **[Beállítás]** beállítást, majd nyomja meg a **OK** gombot.
- 3 Válassza a **[Speciális]** beállítást, majd nyomja meg a **OK** gombot.
- 4 Az **Navigációs gombok** és **OK** megnyomásával a következő lehetőségeket választhatja ki és módosíthatja:
 - **[Jobb hangminőség]:**A hangsugárzón való utólagos hangfeldolgozás engedélyezéséhez válassza a(z) **[Be]** lehetőséget, és engedélyezze a karaoke beállításokat (ha a termék támogatja a karaoke funkciót). A lemez eredeti hangjának lejátszásához válassza a **[Ki]** lehetőséget.



Tanács

- Engedélyezze az utólagos hangfeldolgozást, mielőtt kiválaszt egy előre beállított hangmódot (lásd 'Hangzás üzemmód', 27. oldal).

Alapértelmezett beállítások visszaállítása

- 1 Nyomja meg a **↶** (Főoldal) gombot.
- 2 Válassza a **[Beállítás]** beállítást, majd nyomja meg a **OK** gombot.
- 3 Válassza a **[Speciális]** > **[Alapértelmezett beállítások]** opciót, majd nyomja meg az **OK** gombot.
- 4 Válassza az **[OK]** lehetőséget, majd nyomja meg az **OK** gombot a választás megerősítéséhez.
 - ↳ A rendszer visszaállítja a házimozi alapértelmezett beállításait, kivéve néhányat, például a szülői felügyeletet és a DivX VoD regisztrációs kódot.

6 A szoftver frissítése

A Philips folyamatosan termékeinek tökéletesítésén fáradozik. Ahhoz, hogy házimozija a legmegfelelőbb beállításokkal működjön és ahhoz a legjobb támogatást kapja, frissítse a szoftvert a legújabb verzióra.

Vesse össze az aktuális szoftververziót a www.philips.com/support webhelyen található legfrissebb verzióval. Ha az aktuális verzió régebbi, mint a Philips támogatást biztosító weboldalon elérhető legújabb verzió, frissítse a házimozija szoftverét a legújabb verzióra.



Vigyázat

- Ne telepítsen a készülékre az aktuálisan telepített szoftververziónál régebbi verziójú szoftvert. A Philips semmiféle felelősséget nem vállal a régebbi szoftver használata miatt keletkezett problémákért.

A szoftververzió ellenőrzése

Ellenőrizze a házimozijára telepített szoftver aktuális verziószámát.

- 1 Nyomja meg a **↶ (Főoldal)** gombot.
- 2 Válassza a **[Beállítás]** beállítást, majd nyomja meg a **OK** gombot.
- 3 Válassza a **[Speciális] > [Verzióadatok]** lehetőséget.
↳ Megjelenik a szoftver verziója.

Szoftver frissítése USB-n keresztül

Amire szüksége lesz:

- Legalább 256 MB memóriával rendelkező, FAT- vagy NTFS-formázott USB flash meghajtó. Ne használjon USB merevlemez-meghajtót.
- Internetkapcsolattal rendelkező számítógép.
- A ZIP-formátumot támogató archiváló segédprogram.

1. lépés: A legfrissebb szoftver letöltése

- 1 Csatlakoztasson USB-tárolóeszközt a számítógéphez.
- 2 Böngészőjében lépjen a www.philips.com/support oldalra.
- 3 A Philips támogatás weboldalán keresse meg az adott terméket és a **Szoftver és meghajtók** elemet.
↳ A szoftverfrissítés zip fájlként érhető el.
- 4 Mentse el a zip-fájlt az USB-tárolóeszköz gyökérkönyvtárába.
- 5 Az archiváló segédprogram használatával csomagolja ki a szoftverfrissítő fájlt a gyökérkönyvtárba.
↳ A fájlok az USB-tárolóeszköz **UPG_ALL** mappájába kerülnek.
- 6 Vegye ki az USB-tárolóeszközt a számítógépből.

2. lépés: Frissítse a szoftvert

Vigyázat

- Frissítés közben ne kapcsolja ki a házimozirendszert és ne távolítsa el az USB flash meghajtót.

- 1 Csatlakoztassa a letöltött fájlt tartalmazó USB-tárolóeszközt a házimozijához.
 - Ellenőrizze, hogy a lemeztálca zárva van-e, és nincs-e benne lemez.
- 2 Nyomja meg a **↶ (Főoldal)** gombot.
- 3 Válassza a **[Beállítás]** beállítást, majd nyomja meg a **OK** gombot.
- 4 Válassza a **[Speciális] > [Szoftverfrissítés]** > **[USB]** lehetőséget.
- 5 A frissítés jóváhagyásához kövesse a képernyőn megjelenő utasításokat.
 - ↳ A frissítés folyamata mindössze 5 percet vesz igénybe.

- 5 A frissítés jóváhagyásához kövesse a képernyőn megjelenő utasításokat.
 - ↳ A frissítés folyamata mindössze 5 percet vesz igénybe.
 - ↳ A művelet befejezése után a házimozij automatikusan kikapcsol, majd újraindul. Ha nem indul újra automatikusan, akkor húzza ki a tápkábelt néhány másodpercre, majd csatlakoztassa ismét.

Szoftverfrissítés az interneten keresztül

- 1 Csatlakoztassa a házimozit a nagy sebességű internet eléréssel rendelkező otthoni hálózathoz (lásd 'Otthoni hálózat csatlakoztatása és beállítása', 14. oldal).
- 2 Nyomja meg a **↶ (Főoldal)** gombot.
- 3 Válassza a **[Beállítás]** beállítást, majd nyomja meg a **OK** gombot.
- 4 Válassza a **[Speciális] > [Szoftverfrissítés]** > **[Hálózat]** lehetőséget.
 - ↳ Ha a készülék frissítést észlel, a rendszer figyelmezteti a frissítés elindítására vagy leállítására.
 - ↳ A frissítő fájlok letöltése az otthoni hálózatának állapotától függően több időbe is telhet.

7 Termékleírás

Megjegyzés

- A műszaki jellemzők és a kivétel előzetes bejelentés nélkül változhat.

Régiókódok

A házimozi hátulján, illetve alján található típusazonosító táblán a támogatott régiók neve szerepel.

Ország	DVD	BD
Európa, Egyesült Királyság		
Ázsia és Óceánia, Tajvan, Korea		
Latin-Amerika		
Ausztrália, Új-Zéland		
Oroszország, India		
Kína		

Médiaformátumok

- AVCHD, BD, BD-R/ BD-RE, BD-video, DVD-video, DVD+R/+RW, DVD-R/-RW, DVD+R/-R DL, CD-R/CD-RW, audio CD, videó CD/SVCD, képfájlok, MP3 média, WMA média, DivX Plus HD média, USB-tárolóeszköz

Fájlformátumok

- Hang:
 - .aac, .mka, .mp3, .wma, .wav, .mp4, .m4a, .flac, .ogg
 - .ra (csak Ázsia és a Csendes-óceáni térség, valamint Kína területén érhető el)
- Videó:
 - .avi, .divx, .mp4, .m4v, .mkv, .asf, .wmv, .m2ts, .mpeg, .mpeg, .flv, .3gp
 - .rmvb, .rm, .rv (csak Ázsia, a Csendes-óceáni térség és Kína területén)
- Kép: .jpg, .jpeg, .jpe, .gif, .png

Bluetooth

- Bluetooth profilok: A2DP
- Bluetooth verzió: 2.1+EDR

Audioformátumok

A házimozi a következő audiofájlokat támogatja. (A .ra fájlok csak Ázsia, a Csendes-óceáni térség és Kína területén érhetőek el)

Kiterjesztés	Konténer	Audiokodek	Bitsebesség
.mp3	MP3	MP3	akár 320 kb/s
.wma	ASF	WMA	akár 192 kb/s
.aac	AAC	AAC, HE-AAC	akár 192 kb/s
.wav	WAV	PCM	27,648 Mb/s
.m4a	MKV	AAC	192 kb/s
.mka	MKA	PCM	27,648 Mb/s
		Dolby Digital	640 kb/s
		DTS core	1,54 Mb/s
		MPEG	912 kb/s
		MP3	akár 320 kb/s
		WMA	akár 192 kb/s
		AAC, HE-AAC	akár 192 kb/s
.ra	RM	AAC, HE-AAC	akár 192 kb/s
		Cook	96469 bps

Kiterjesztés	Konténer	Audiokodek	Bitsebesség
.flac	FLAC	FLAC	akár 24 bps
.ogg	OGG	Vorbis	Változó átviteli sebesség, maximális blokkméret 4096
		MP3	akár 320 kb/s

Videóformátumok

Ha nagyfelbontású TV-készülékkel rendelkezik, a házimozi a videofájlokat az alábbi jellemzőkkel játszhatja le:

- Felbontás: 1920 × 1080 pixel
- Keretsebesség: 6 ~ 30 keret/másodperc.

.avi fájlok AVI-konténerben

Audiokodek	Videokodek	Bitsebesség
PCM, Dolby Digital, DTS core, MP3, WMA	DivX 3.11, DivX 4.x, DivX 5.x, DivX 6.x	Max. 10 Mb/s
	MPEG 1, MPEG 2	40 Mbps
	MPEG 4 SP / ASP	38,4 Mbps
	H.264/AVC - HiP@4.2	25 Mbps
	WMV9	45 Mbps

.divx fájlok AVI-konténerben

Audiokodek	Videokodek	Bitsebesség
PCM, Dolby Digital, MP3, WMA	DivX 3.11, DivX 4.x, DivX 5.x, DivX 6.x	Max. 10 Mb/s

.mp4 vagy .m4v fájlok MP4-konténerben

Audiokodek	Videokodek	Bitsebesség
Dolby Digital, MPEG, MP3, AAC, HE-AAC, DD+	MPEG 1, MPEG 2	40 Mbps
	MPEG4 ASP	38,4 Mbps
	H.264/AVC - HiP@4.2	25 Mbps

.mkv fájlok MKV-konténerben

Audiokodek	Videokodek	Bitsebesség
PCM, Dolby Digital, DTS core, MPEG, MP3, WMA, AAC, HE-AAC, DD+	DivX Plus HD	30 Mbps
	MPEG 1, MPEG 2	40 Mbps
	MPEG4 ASP	38,4 Mbps
	H.264/AVC - HiP@4.2	25 Mbps
	WMV9	45 Mbps

.m2ts fájlok MKV-konténerben

Audiokodek	Videokodek	Bitsebesség
PCM, Dolby Digital, DTS core, MPEG, MP3, WMA, AAC, HE-AAC, DD+	MPEG 1, MPEG 2	40 Mbps
	MPEG4 ASP	38,4 Mbps
	H.264/AVC - HiP@4.2	25 Mbps
	WMV9	45 Mbps

.asf és .wmv fájlok ASF-konténerben

Audiokodek	Videokodek	Bitsebesség
PCM, Dolby Digital, MP3, WMA, DD+	MPEG4 ASP	38,4 Mbps
	H.264/AVC - HiP@4.2	25 Mbps
	WMV9	45 Mbps

.mpg és .mpeg fájlok PS-konténerben

Audiokodek	Videokodek	Bitsebesség
PCM, DTS core, MPEG, MP3	MPEG 1, MPEG 2	40 Mbps

.flv fájlok FLV-konténerben

Audiokodek	Videokodek	Bitsebesség
MP3, AAC	H.264/AVC - HiP@4.2	25 Mbps
	H.263	38,4 Mbps

.3gp fájlok 3GP-konténerben

Audiokodek	Videokodek	Bitsebesség
AAC, HE- AAC	MPEG4 ASP	38,4 Mbps
	H.264/AVC - HiP@4.2	max. 25 Mbps

.rm, .rv és .rmvb fájlok RM konténerben (csak Ázsia, a csendes-óceáni térség és Kína területén)

Audiokodek	Videokodek	Bitsebesség
AAC, COOK	RV30, RV40	40 Mbps

Erősítő

- Kimeneti összteljesítmény: 1000 W RMS, (30% THD)
- Frekvenciaválasz: 20 Hz-20 kHz / ± 3 dB
- Jel/zajszint arány: > 65 dB (CCIR) / (A-súlyozott)
- Bemeneti érzékenység:
 - AUX: 2 V
 - AUDIO IN: 1 V

Videó

- Jelrendszer: PAL / NTSC
- HDMI-kimenet: 480i/576i, 480p/576p, 720p, 1080i, 1080p, 1080p24

Hang

- S/PDIF digitális hangbemenet:
 - Koaxiális: IEC 60958-3
 - Optikai: TOSLINK
- Mintavételezési frekvencia:
 - MP3: 32 kHz, 44,1 kHz, 48 kHz
 - WMA: 44,1 kHz, 48 kHz

- Konstans bitsebesség:
 - MP3: 32 kb/s - 320 kb/s
 - WMA: 48 kb/s - 192 kb/s

Rádió

- Hangolási tartomány
 - Európa/Oroszország/Kína: FM 87,5-108 MHz (50 kHz);
 - Ázsia és a csendes-óceáni térség/Latin-Amerika: FM 87,5-108 MHz (50/100 kHz)
- Jel/zajszint arány: FM 50 dB
- Frekvenciaválasz: FM 180 Hz-12,5 kHz / ± 3 dB

USB

- Kompatibilitás: nagy sebességű USB (2.0)
- Osztálytámogatás: USB Mass Storage Class (MSC)
- Fájlrendszer: FAT16, FAT32, NTFS
- USB-csatlakozó:
 - Előlap: 5 V $\overline{=}$, 1 A
 - Hátsó panel: 5 V $\overline{=}$, 500 mA

Főegység

- Tápellátás:
 - Európa/Kína: 220-240 V~, 50 Hz
 - Latin-Amerika/Ázsia és a csendes-óceáni térség: 110-127 V/220-240 V~, 50-60 Hz
 - Oroszország/India: 220-240 V~, 50 Hz
- Energiafogyasztás: 160 W
- Energiafogyasztás készenléti üzemmódban: $\leq 0,5$ W
- Méretek (SZ x MA x MÉ): 435 x 58 x 280 mm
- Tömeg: 2,66 kg

Mélynyomó

- Kimeneti teljesítmény: 166 W RMS (30% THD)
- Impedancia: 4 Ohm
- Hangsugárzók: 165 mm (6,5") mélynyomó

- Méretek (SzxMaxMé):
228,8 x 293 x 310 mm
- Tömeg: 4 kg
- Kábelhossz: 3 m

Hangsugárzók

Középsugárzó

- Kimeneti teljesítmény: 166 W RMS (30% THD)
- Hangsugárzó impedanciája: 4 Ohm
- Hangszórók: 1 x 78 mm (3") teljes terjedelem
- Méretek (SzxMaxMé): 314,2 x 111,04 x 83 mm
- Tömeg: 1 kg
- Kábelhosszúság: 2 m

Első/hátsó hangszóró:

- Kimeneti teljesítmény: 4 x 166 W RMS (30% THD)
- Hangsugárzó impedanciája: 4 Ohm
- Hangszórók: 1 x 78 mm (3") teljes terjedelem
- Méretek (SzxMaxMé):
 - **HTB5510:** 100,17 x 227,7 x 130,33 mm (első); 100,17 x 191,4 x 125,3 mm (hátsó)
 - **HTB5540:** 250 x 1179,1 x 250 mm (első); 100,17 x 191,4 x 125,3 mm (hátsó)
 - **HTB5570:** 250 x 1179,1 x 250 mm (első/hátsó)
- Tömeg:
 - **HTB5510:** 0,63 kg/db (első); 0,60 kg/db (hátsó)
 - **HTB5540:** 3,64 kg/db (első); 0,61 kg/db (hátsó)
 - **HTB5570:** 2,18 kg/db (első); 2,21 kg/db (hátsó)
- Kábelhosszúság (előlsó):
 - **HTB5510:** 3 m (első); 10 m (hátsó)
 - **HTB5540:** 4 m (első); 10 m (hátsó)
 - **HTB5570:** 4 m (első); 11 m (hátsó)

Lézer

- Lézertípus (dióda): InGaN/AlGaIn (BD), AlGaInP (DVD/CD)
- Hullámhossz: 405 +7 nm/-7 nm (BD), 655 +10 nm/-10 nm (DVD), 790 +10 nm/-20 nm (CD)
- Kimenő teljesítmény (Max. besorolás): 20 mW (BD), 6 mW (DVD), 7 mW (CD)

A távvezérlő elemei

- 2 x AAA-R03-1,5 V

8 Hibakeresés



Figyelem

- Áramütésveszély! Soha ne távolítsa el a készülékházat.

Ne próbálja önállóan javítani a készüléket, mert ezzel a garancia érvényét veszíti.

Ha a készülék használata közben problémái adódnának, nézze át az alábbi pontokat, mielőtt szakemberhez fordulna. Ha továbbra is fennáll a probléma, vegye igénybe a rendelkezésre álló támogatást a www.philips.com/support weboldalon.

Főegység

A házimozsi-rendszer gombjai nem működnek.

- Néhány percre húzza ki a készülék tápkábelét, majd csatlakoztassa újra.
- Ellenőrizze, az érintőgombok felülete nem érintkezik-e bármilyen, áram vezetésére képes anyaggal, például vízzel, fémekkel, stb.

Kép

Nincs kép.

- Győződjön meg róla, hogy a TV-készülék a házimozinak megfelelő jelforráshoz kapcsolódik.

Nem látható kép a HDMI csatlakoztatású TV-készüléken.

- Fontos, hogy a házimozsi és a TV csatlakoztatásához nagy átviteli sebességű HDMI kábelt használjon. Néhány szabványos HDMI kábel nem jelenít meg megfelelő módon néhány képet, 3D videót vagy Deep Color beállítást.
- Győződjön meg a HDMI-kábel épségéről. Ha sérült, cserélje le egy új kábelre.
- Az alapértelmezett képfelbontás visszaállításához nyomja meg a **▲** (Főoldal), majd a **731** gombokat a távvezérlőn.

- Módosítsa a HDMI-videobeállítást vagy várjon 10 másodpercig az automatikus helyreállításra (lásd 'Kép- és videobeállítások', 29. oldal).

A lemez nem nagyfelbontású videotartalmat játszik le.

- Győződjön meg róla, hogy a lemez videotartalma nagyfelbontású.
- Győződjön meg róla, hogy a tv-készülék támogatja a nagyfelbontású videotartalmakat.
- HDMI-kábel segítségével csatlakoztassa a TV-készülékhez.

Hang

A házimozinak nincs hangja.

- Csatlakoztassa az audiokábelt a házimozihoz, és a TV-készülékhez vagy más készülékekhez. Azonban nincs szükség külön audiocsatlakozásra, amennyiben:
 - a házimozsi és a TV-készülék **HDMI ARC** kapcsolattal van csatlakoztatva, vagy
 - A házimozsi **HDMI IN** csatlakozójához egy készülék van csatlakoztatva.
- Végezze el a csatlakoztatott eszközök audiobeállításait.
- Állítsa vissza a házimozit a gyári alapbeállításokra, kapcsolja ki, majd kapcsolja be ismét.
- A házimozin a **SOURCE** gomb ismételt megnyomásával választhatja ki a megfelelő audiobemenetet.

Torz vagy visszhangos a hang.

- Ha a házimozin keresztül játszik le a TV-ről audiotartalmat, győződjön meg arról, hogy a TV-készülék hangja el van némítva.

Az audio- és a videotartalom nincs szinkronizálva.

- 1) Nyomja meg az **III** gombot.
2) A **Navigációs gombok** (bal/jobbs) megnyomásával válassza ki a következőt: **AUD SYNC**, majd nyomja meg az **OK** gombot.

- 3) A **Navigációs gombok** (fel/le) megnyomásával szinkronizálhatja az audio- és a videotartalmat.

Lejátszás

Nem játszható le a lemez.

- Tisztítsa meg a korongot.
- Győződjön meg arról, hogy a házimozsi az adott lemeztípust támogatja (lásd 'Médiaformátumok', 34. oldal).
- Győződjön meg róla, hogy a házimozsi támogatja a lemez régiókódját (lásd 'Régiókódok', 34. oldal).
- Ha a lemez DVD±RW vagy DVD±R lemez, győződjön meg arról, hogy a lemez végelegesítve van.

Nem játszható le DivX-fájl.

- Ellenőrizze, hogy a DivX fájl kódolása megfelel-e a következőnek: „Home Theatre Profile” DivX kódolóval.
- Ellenőrizze, hogy a DivX videófájl teljes-e.

A DivX nem jelenik meg megfelelően.

- Ellenőrizze, hogy a feliratok fájlneve megegyezik-e a film fájlnevével (lásd 'Feliratok', 19. oldal).
- Válassza ki a megfelelő karakterkészletet:
 - 1) Nyomja meg az **OPTIONS** gombot.
 - 2) Válassza a **[Karakterkészlet]** lehetőséget.
 - 3) Válassza ki a támogatott karakterkészletet.
 - 4) Nyomja meg az **OK** gombot.

Az USB tárolóeszköz tartalma nem olvasható.

- Győződjön meg róla, hogy az USB-tárolóeszköz formátuma kompatibilis a házimozsival.
- Győződjön meg arról, hogy az USB-tárolóeszköz fájlrendszerét a házimozsi támogatja.

Az „x” jel vagy a „No entry” (Nincs bevitel) felirat jelenik meg a TV-képernyőn.

- A műveletet nem lehet végrehajtani.

Az EasyLink nem működik.

- Győződjön meg róla, hogy a házimozsi Philips márkajelű EasyLink szabványú TV-készülékhez van csatlakoztatva, és az EasyLink funkció be van kapcsolva (lásd 'EasyLink beállítása (HDMI-CEC vezérlés)', 12. oldal).
- A különböző gyártóktól származó TV-k esetén a HDMI CEC szabvány elnevezése más lehet. Tekintse meg a TV felhasználói kézikönyvét a működtetésével kapcsolatban.

Amikor a TV-készüléket bekapcsolja, a házimozsi-rendszer is automatikusan bekapcsol.

- Ez normális jelenség Philips EasyLink (HDMI-CEC) szabvány használata esetén. A házimozsi önálló működtetéséhez kapcsolja ki az EasyLink funkciót.

Nem tudom bekapcsolni a BD-Live funkciót.

- Győződjön meg arról, hogy a házimozsi a hálózathoz csatlakoztatva van. Használjon vezeték nélküli hálózati csatlakozást (lásd 'Vezetékes kapcsolat beállítása', 14. oldal) vagy vezeték nélküli hálózati csatlakozást (lásd 'Vezeték nélküli hálózat beállítása', 14. oldal).
- Győződjön meg arról, hogy a hálózat be van kapcsolva. Használjon vezeték nélküli telepítést (lásd 'Vezetékes kapcsolat beállítása', 14. oldal) vagy vezeték nélküli hálózati telepítést (lásd 'Vezeték nélküli hálózat beállítása', 14. oldal).
- Ellenőrizze, hogy a Blu-ray lemez támogatja a BD-Live tartalmakat.
- Töröljön memóriátárhelyet. (lásd 'BD-Live funkció bekapcsolása a Blu-ray lemezen', 18. oldal)

A 3D videó 2D módban jelenik meg.

- Ellenőrizze, hogy a házimozsi HDMI-kábellel 3D TV-készülékhez van-e csatlakoztatva.
- Ellenőrizze, hogy a lemez Blu-ray 3D lemez-e és be van-e kapcsolva a Blu-ray 3D videó funkció (lásd 'BD-Live funkció bekapcsolása a Blu-ray lemezen', 18. oldal).

A TV képernyője fekete Blu-ray 3D videó vagy DivX másolásvédezt videó lejátszásakor.

- Ellenőrizze, hogy a házimozsi HDMI-kábellel van-e a TV-készülékhez csatlakoztatva.
- Kapcsolja a TV-t a megfelelő HDMI-forrásra

Bluetooth

A készülék nem tud csatlakozni a házimozsihoz.

- A készülék nem támogatja a házimozsihoz szükséges kompatibilis profilokat.
- A készülék Bluetooth funkciója nincs engedélyezve. A funkció engedélyezésének módját a készülék felhasználói kézikönyvében találja.
- Az eszköz nem megfelelően csatlakozik. Csatlakoztassa az eszközt megfelelően. (lásd 'Zene lejátszása Bluetooth segítségével', 18. oldal)
- A házimozsi már egy másik Bluetooth eszközhöz csatlakozik. Csatlakoztassa le az eszközt, majd próbálja újra.

Gyenge a csatlakoztatott Bluetooth eszköz audiólejátszásának minősége.

- Gyenge a Bluetooth-vétel. Vigye közelebb a készüléket a házimozsihoz, vagy távolítsa el a készülék és a házimozsi között elhelyezkedő minden akadályt.

A Bluetooth eszköz egyfolytában csatlakozik és lecsatlakozik.

- Gyenge a Bluetooth-vétel. Vigye közelebb a készüléket a házimozsihoz, vagy távolítsa el a készülék és a házimozsi között elhelyezkedő minden akadályt.
- Az interferencia elkerüléséhez kapcsolja ki a Bluetooth eszköz Wi-Fi funkcióját.
- Egyes Bluetooth eszközök esetében a Bluetooth-kapcsolat automatikusan kikapcsolható energiatakarékosság céljából. Ez nem jelenti a házimozsi meghibásodását.

Hálózat

A vezeték nélküli hálózat nem található vagy zavarják.

- Ellenőrizze, hogy a vezeték nélküli hálózatot nem zavarják-e a környezetében lévő mikrohullámú sütők, vezeték nélküli telefonok vagy más wifi eszközök.
- A vezeték nélküli routert és a házimozit egymástól öt méteren belül helyezze el.
- Ha otthonában nem működik megfelelően a vezeték nélküli hálózat, próbálja meg vezeték hálózat beállítását. (lásd 'Vezetékes kapcsolat beállítása', 14. oldal)

9 Megjegyzés

Ez a szakasz a jogi és védjegy-figyelmeztetéseket tartalmazza.

Copyright



Be responsible
Respect copyrights

A termék olyan szerzői jogi védelmi technológiát alkalmaz, amely a Rovi Corporation által az Egyesült Államokban érvényes szabadalmak és egyéb szellemi tulajdonjogok védelme alatt áll. A termék másolása és szétszerelése tilos.

Ez a termék a Verance Corporation licence alapján szabadalmaztatott technológiát tartalmaz, amely a 7,369,677 egyesült államokbeli szabadalom és más, egyesült államokbeli és világszerte elismert szabadalmak, továbbá az ezen technológia egyes aspektusait érintő szerzői jogok és üzleti titkok védelme alatt áll. A Cinavia a Verance Corporation védjegye. Copyright 2004-2010 Verance Corporation. Verance. Minden jog fenntartva. A másolás vagy szétszerelés tilos.

Cinavia

A termék a Cinavia technológiát használva korlátozza az egyes kereskedelmi forgalom számára készült filmek, videók és azok hanganyagának jogosulatlan sokszorosítását. Egy jogosulatlan másolat tiltott felhasználását érzékelve egy üzenet jelenik meg, a lejátszás vagy másolás folyamata pedig megszakad. A Cinavia technológiával kapcsolatos további információk a Cinavia online ügyféltájékoztató központjában olvashatók, a <http://www.cinavia.com> honlapon. Ha postai úton szeretne további információkat kapni a Cinavia technológiáról, küldjön egy, a levelezési címét tartalmazó levelezőlapot a következő címre: Cinavia

Consumer Information Center, P.O. Box 86851,
San Diego, CA, 92138, USA.

Nyílt forráskódú szoftver

Nyílt forráskódú szoftver

A Philips Electronics Hong Kong Ltd. ezennel felajánlja, hogy kérésre biztosítja a termék által használt, szerzői jogvédelem alatt álló nyílt forráskódú szoftvercsomagokhoz tartozó teljes forráskód másolatát, amennyiben a termékhez ezt a megfelelő licencek előírják.

Az ajánlat a készülék vásárlásától számított három éven belül érvényes mindazok számára, akik ezt az információt megkapták. A forráskód megszerzéséhez írjon az open.source@philips.com címre. Ha nem szeretne e-mailt használni, illetve ha egy héten belül nem kap kézbesítési értesítést az erre a címre küldött levélről, írjon a következő címre: „Open Source Team, Philips Intellectual Property & Standards, P.O. Box 220, 5600 AE Eindhoven, Hollandia.” Ha levelére kellő idő belül nem érkezik visszaigazolás, kérjük, írjon a fenti e-mail címre.

Megfelelőség

CE 0560

Ez a termék megfelel az Európai Közösség rádióinterferenciára vonatkozó követelményeinek.

A Philips Consumer Lifestyle kijelenti, hogy ez a termék megfelel az 1999/5/EK irányelv lényeges előírásainak és kiegészítéseinek.

Az EC Megfelelőségi nyilatkozat másolata megtekinthető a felhasználói kézikönyv PDF formátumú verziójában a www.philips.com/support weboldalon.

Védjegyek



A „Blu-ray 3D™” és a „Blu-ray 3D™” logó a Blu-ray Disc Association védjegyei.



A „DVD Video” a DVD Format/Logo Licensing Corporation védjegye.



A Java és minden más Java védjegy és logó Sun Microsystems, Inc. védjegyei vagy bejegyzett védjegyei az Egyesült Államokban és/vagy más országokban.



A gyártás az Egyesült Államok Szabadalmi számok: 5,956,674; 5,974,380; 6,226,616; 6,487,535; 7,392,195; 7,272,567; 7,333,929; 7,212,872 és egyéb egyesült államokbeli és nemzetközi, kiadott és bejegyzés alatt lévő szabadalmak alapján történt. A DTS-HD, a Symbol, & DTS-HD és a Symbol együtt bejegyzett védjegyek, a & DTS-HD Master Audio | Essential a DTS, Inc. védjegye. A termék szoftvert tartalmaz. © DTS, Inc. Minden jog fenntartva.



A gyártás a Dolby Laboratories licence alapján történt. A Dolby, a Pro Logic és a dupla D szimbólum a Dolby Laboratories védjegye.



A DivX®, DivX Certified® és DivX Plus® HD és a kapcsolódó emblémák a Rovi Corporation vagy leányvállalatai védjegyei, használatuk licenc alapján történik.

A DIVX VIDEÓRÓL: A DivX® a Rovi Corporation leányvállalata, a DivX, LLC által kifejlesztett digitális videoformátum. Ez a DivX-videofájlok lejátszó termék DivX® tanúsítvánnyal rendelkezik. A divx.com oldalon többet is megtudhat a technológiáról, és a rendelkezésre álló szoftvereszközökkel DivX videoformátumba konvertálhatja a fájlokot.

A DIVX IGÉNY SZERINTI

VIDEOLEJÁTSZÁSRÓL: Ezt a DivX Certified® tanúsítvánnyal rendelkező készüléket regisztrálni kell vásárolt DivX igény szerinti (Video-on-Demand, VOD) tartalom lejátszásához. A regisztrációs kód előhívásához keresse meg a DivX VOD részt a készülék beállítás menüjében. A vod.divx.com oldalon többet is megtudhat a regisztrálás elvégzéséről.

DivX Certified® tanúsítvánnyal rendelkezik DivX| és DivX Plus| HD (H.264/MKV) videó lejátszásához 1080p HD felbontásig, beleértve a prémium minőségű tartalmakat is.



A „HDMI”, a „HDMI High-Definition Multimedia Interface” és a HDMI embléma a HDMI Licensing LLC védjegye vagy bejegyzett védjegye az Amerikai Egyesült Államokban és más országokban.



A Bluetooth® szó mint jelölés és a logók a Bluetooth SIG, Inc. bejegyzett védjegyei, a Philips engedéllyel használja ezeket a megjelöléseket.

Minden egyéb védjegy és kereskedelmi név az illető jogtulajdonost illeti.



10 Nyelvi kód

Abkhazian	6566	Inupiaq	7375	Pushto	8083
Afar	6565	Irish	7165	Russian	8285
Afrikaans	6570	Íslenska	7383	Quechua	8185
Amharic	6577	Italiano	7384	Raeto-Romance	8277
Arabic	6582	Ivrit	7269	Romanian	8279
Armenian	7289	Japanese	7465	Rundi	8278
Assamese	6583	Javanese	7486	Samoan	8377
Avestan	6569	Kalaallisut	7576	Sango	8371
Aymara	6589	Kannada	7578	Sanskrit	8365
Azerhajani	6590	Kashmiri	7583	Sardinian	8367
Bahasa Melayu	7783	Kazakh	7575	Serbian	8382
Bashkir	6665	Kernewek	7587	Shona	8378
Belarusian	6669	Khmer	7577	Shqip	8381
Bengali	6678	Kinyarwanda	8287	Sindhi	8368
Bihari	6672	Kirghiz	7589	Sinhalese	8373
Bislama	6673	Komi	7586	Slovensky	8373
Bokmål, Norwegian	7866	Korean	7579	Slovenian	8376
Bosanski	6683	Kuanyama; Kwanyama	7574	Somali	8379
Brezhoneg	6682	Kurdish	7585	Sotho; Southern	8384
Bulgarian	6671	Lao	7679	South Ndebele	7882
Burmese	7789	Latina	7665	Sundanese	8385
Castellano, Español	6983	Latvian	7686	Suomi	7073
Catalán	6765	Letzeburgesch;	7666	Swahili	8387
Chamorro	6772	Limburgan; Limburger	7673	Swati	8383
Chechen	6769	Lingala	7678	Svenska	8386
Chewa; Chichewa; Nyanja	7889	Lithuanian	7684	Tagalog	8476
中文	9072	Luxembourgish;	7666	Tahitian	8489
Chuang; Zhuang	9065	Macedonian	7775	Tajik	8471
Church Slavic; Slavonic	6785	Malagasy	7771	Tamil	8465
Chuvash	6786	Magyar	7285	Tatar	8484
Corsican	6779	Malayalam	7776	Telugu	8469
Česky	6783	Maltese	7784	Thai	8472
Dansk	6865	Manx	7186	Tibetan	6679
Deutsch	6869	Maori	7773	Tigrinya	8473
Dzongkha	6890	Marathi	7782	Tonga (Tonga Islands)	8479
English	6978	Marshallese	7772	Tsonga	8483
Esperanto	6979	Moldavian	7779	Tswana	8478
Estonian	6984	Mongolian	7778	Türkçe	8482
Euskara	6985	Nauru	7865	Türkmen	8475
Ελληνικά	6976	Navaho; Navajo	7886	Twí	8487
Faroese	7079	Ndebele, North	7868	Uighur	8571
Français	7082	Ndebele, South	7882	Ukrainian	8575
Frysk	7089	Ndonga	7871	Urdu	8582
Fijian	7074	Nederlands	7876	Uzbek	8590
Gaelic; Scottish Gaelic	7168	Nepali	7869	Vietnamese	8673
Gallegan	7176	Norsk	7879	Volapuk	8679
Georgian	7565	Northern Sami	8369	Walloon	8765
Gikuyu; Kikuyu	7573	North Ndebele	7868	Welsh	6789
Guarani	7178	Norwegian Nynorsk;	7878	Wolof	8779
Gujarati	7185	Occitan; Provençal	7967	Xhosa	8872
Hausa	7265	Old Bulgarian; Old Slavonic	6785	Yiddish	8973
Herero	7290	Oriya	7982	Yoruba	8979
Hindi	7273	Oromo	7977	Zulu	9085
Hiri Motu	7279	Ossetian; Ossetic	7983		
Hrwatski	6779	Pali	8073		
Ido	7379	Panjabi	8065		
Interlingua (International)	7365	Persian	7065		
Interlingue	7365	Polski	8076		
Inuktitut	7385	Português	8084		

11 Tárgymutató

2

2. felirat nyelve	17
2. hang nyelve	17

3

3D biztonság	4
3D lemez 2D módban	17
3D video	17
3D-műsor megtekintése	17

5

5.1 csatornás hangszugárzó	8
----------------------------	---

A

a készülék kielejtezése	3
a menü nyelve	29
adatfájlok	19
alapértelmezett beállítások	31
audiocsatlakozás (analóg kábel)	12
audiocsatlakozás (HDMI ARC)	9
audioformátumok	34
automatikus felirat-elcsúsztatás	30
automatikus hangerő	28
automatikus készenlét	30

É

éjszakai mód	30
--------------	----

Ú

újrafelhasználás	3
------------------	---

B

BD-Live	18
BD-Live memória törlése	18
Blu-ray	16
Bonus View funkció	17

C

csatlakozók	6
csatlakoztatás TV-készülékhez	9

D

dia animáció	21
digitális eszköz csatlakoztatása (HDMI)	11
DivX	19

E

Easylink (HDMI-CEC)	12
egyéni beállítások	29
egygombos készenléti üzemmód	13
egygombos lejátszás	13

E

elváskapcsoló	30
elemek	37
előre beállított hangmód	27
erősítő	36
eszköznev	15

F

fájlformátumok	34
felirat elhelyezése	30
felirat nyelve	29
fényerő	30
főegység	5
főmenü	16

G

gyári beállítások	31
-------------------	----

H

hálózat	14
hang	27
hang más készülékekről	11
hang nyelve	29
hangbeállítások	30
hangolórács	22
hangszugárzó helyzete	8
hangszugárzó műszaki adatai	34

hangsugárzó-beállítás	12
hangzásbeállítások	20
háttérhangzás	27
HDMI ARC	9
HDMI-CEC	12
HDMI-hang	30
hibaelhárítás (hálózat)	40
hibaelhárítás (hang)	38
hibaelhárítás (kép)	38
hibaelhárítás (lejátszás)	39

I	
internet	14
iPod vagy iPhone	23
ismétlés	20

J	
jelszó módosítása	30
jobb hangminőség	31

K	
karakterkészlet	19
kép a képen	17
kép és hang szinkronizálása	17
kép opciók	21
képbeállítások	29
képfelbontás	29
kezelógombok (lemez)	16
kezelógombok (USB)	16
kézi beállítás	12
kijelzőpanel	30
környezetvédelem	3

L	
lejátszás iPod készülékről	23
lejátszás számítógépről	26
lejátszás USB-tárolóeszközről	20
lemez kiadása.	5
lemez lejátszása	16
lemez menü	29
lemez nyelve	29

M	
médiaformátumok	34
médiamegosztás	24

N	
nyelvi kód	44

O	
opciók	20
otthoni hálózat	14

P	
PBC (Lejátszásvezérlés)	30

R	
régió kódok	34

S	
shuffle (véletlenszerű lejátszás)	20
sötét szín	29
speciális beállítások	31
szoftverfrissítés	32
szoftverfrissítés (interneten keresztül)	33
szoftververzió	32
szülői ellenőrzés	30

T	
tápellátás beállításai	30
távírányító	5

U	
USB-tárolóeszköz	20
utólagos hangfeldolgozás	31

V	
VCD	30
vezeték nélküli hálózat	14
vezeték nélküli hangsugárzók	9
vezeték nélküli hátsó audioegység	9

vezetékes hálózat	14
videobeállítások	20
videobeállítások	29
videocsatlakozás (HDMI ARC)	9
videocsatlakozás (kompozit videó)	10
videocsatlakozás (szabványos HDMI)	10
videoformátumok	36
VOD-kód (DivX)	20

Z

zenés diavetítések	21
--------------------	----

Philips Consumer Lifestyle B.V.

HK-1312-HTB55X0D;

2013/03

(Document No. / Numéro du document)

(Year, Month (yyyy/mm) in which the CE mark is affixed /
Année/mois (aaaa/mm) au cours de laquelle le marquage
CE a été apposé)

EUROPEAN DECLARATION OF CONFORMITY

(DECLARATION DE CONFORMITE CE)

We / Nous, PHILIPS CONSUMER LIFESTYLE B.V.

(Company name / Nom de l'entreprise)

TUSSENDIEPEN 4, 9206 AD DRACHTEN, THE NETHERLANDS

(address / adresse)

declare under our responsibility that the product(s):

(déclarons sous notre propre responsabilité que le(s) produit(s))

Philips

(brand name, nom de la marque)

HTB5510D/12;HTB5540D/12;

HTB5570D/12;

(Type version or model, référence ou modèle)

Home Theater

(product description, description du produit)

to which this declaration relates is in conformity with the following harmonized standards:

(auquel cette déclaration se rapporte, est conforme aux normes harmonisées suivantes)

(title, number and date of issue of the standard / titre, numéro et date de parution de la norme)

EN 60065:2006+A1:2006+A11:2008+A2:2010+A12:2011

EN 55013:2001+A1:2003+A2:2006 EN 55020:2007+A11:2011

EN55022:2010 EN55024:2010

EN61000-3-2:2006+A1:2009+A2:2009 EN61000-3-3:2008

EN301489-1 V1.9.2 :2011 EN301489-17 V2.1.1 : 2009

EN300328 V1.7.1:2006 EN62311:2008

EN50564 : 2011 EN62479:2010

EN50581: 2012

following the provisions of :

(conformément aux exigences essentielles et autres dispositions pertinentes de:)

2006/95/EC (Low Voltage Directive)

2004/108/EC (EMC directive)

1999/5/EC (R&TTE Directive)

2011/65/EU (RoHS Directive)

2009/125/EC (Eco Design) - EC/1275/2008

And are produced under a quality scheme at least in conformity with ISO 9001 or CENELEC Permanent Documents

(Et sont fabriqués conformément à une qualité au moins conforme à la norme ISO 9001 ou aux Documents Permanents CENELEC)

Only for Medical Devices and R&TTE products:

The Notified Body:

CE0560

performed:

NB

(L'Organisme Notifié)

(Name and number/ nom et numéro)

(a effectué)

(description of intervention / description de l'intervention)

and issued the certificate: 13214037/AA/00

(et a délivré le certificat)

(certificate number / numéro du certificat)

Remarks:

Drachten, Netherlands, March 21, 2013

(place, date / lieu, date)

A. Speelman, CL Compliance Manager

(signature, name and function / signature, nom et fonction)

Philips Consumer Lifestyle B.V.

template AMB 544-9056



Specifications are subject to change without notice
© 2016 Koninklijke Philips N.V. All rights reserved.
Trademarks are the property of Koninklijke Philips N.V. or their respective owners.

HTB5510D/5540D/5570D_12_UM_V3.0

