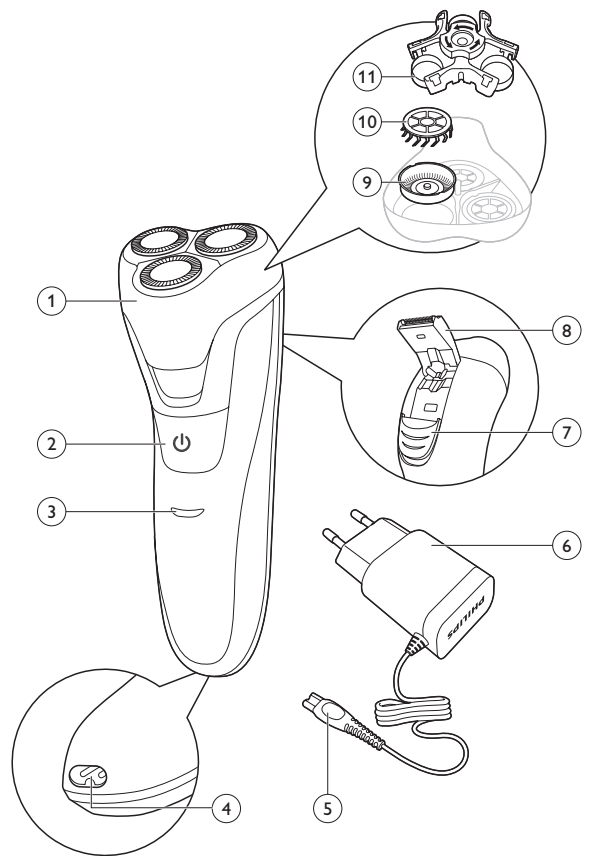




AT620



PHILIPS



www.philips.com

100% recycled paper
100% 循环再造纸
4222.002.5719.1

简介

感谢您的惠顾，欢迎光临飞利浦！为了您能充分享受飞利浦提供的支持，请在 www.philips.com/welcome 上注册您的产品。请阅读本用户手册，手册包含有关此剃须刀各种功能的信息以及一些使用技巧，让您的剃须体验更轻松更舒适。

基本说明 (图 1)

- 1 剃毛刀头部件
- 2 剃须刀开/关按钮
- 3 充电指示灯
- 4 小插头的转换插座
- 5 小插头
- 6 适配器
- 7 修剪器释放滑块
- 8 修剪器
- 9 网罩
- 10 刀片
- 11 固定架

注意：您可以在剃须刀的背面找到型号。

注意事项

使用产品之前，请仔细阅读本重要信息，并妥善保管以供日后参考。

危险

- 保持适配器干燥。(图 2)
- 警告符号注释：禁止用在打开的水龙头下进行清洗。

警告

- 电源适配器内含有一个变压器。切勿自行更换插头，否则将导致严重后果。
- 本产品不打算由肢体不健全、感觉或精神上有障碍或缺乏相关经验和知识的人（包括儿童）使用，除非有负责他们安全的人对他们使用本产品进行监督或指导。
- 请照看好儿童，本产品不能用于玩耍。
- 在自来水龙头下清洗剃须刀之前，务必拔掉其电源插头。

警告

- 切勿使用温度高于 80°C 的热水冲洗本产品。
- 如果本产品、适配器或任何其他部件损坏，请勿再使用，否则可能对人体造成伤害。务必用原装型号更换损坏的适配器、充电座或部件。
- 切勿使用压缩气体、钢丝绒、研磨性清洁剂或腐蚀性液体（例如汽油或丙酮）来清洁产品。
- 冲洗产品时，水可能从剃须刀底部的插口漏出。这是正常的，而且没有危险，因为所有的电子线路都密封在剃须刀内的一个密封壳内。

符合标准

- 此剃须刀可防水并符合国际认可的安全标准。它还可在沐浴或淋浴时使用，也可以在水龙头下清洁。出于安全考虑，剃须刀只能在不接电源的情况下使用。(图 3)
- 符号注释：适合于在洗澡或淋浴时使用。允许在盛水的浴缸、淋浴、洗脸盆或其他器皿附近使用本器具。
- 本飞利浦产品符合所有有关暴露于电磁场的适用标准和法规。

概述

- 本适配器配有自动电压选择器，适合 100 至 240 伏范围内的电源电压。
- 电源适配器可将 100-240 伏的电压转换为 24 伏以下的安全低电压。

充电

注意：剃须刀不能连在电源上直接使用。如果是第一次为剃须刀充电，或是长时间未使用后充电，应让其充电至少 10 小时。完全充电的剃须刀可提供长达 30 分钟的剃须时间。剃须时间可能会因剃须行为、清洁习惯或胡须类型的差异而少于预期时间。

充电指示**电池电量不足**

- 当电池电量快要耗尽时（仅剩 5 分钟或更少的剃须时间），充电指示灯呈橙色亮起。关闭剃须刀时，充电指示灯呈橙色持续亮起几秒钟。(图 4)

充电

- 剃须刀正在充电时，充电指示灯将呈绿色持续亮起。(图 4)

注意：剃须刀充满电时，充电指示灯将呈绿色持续亮起。

使用适配器充电

- 1 将小插头插入剃须刀。
- 2 将电源适配器插入电源插座。

使用剃须刀

注意：本款剃须刀可在沐浴或淋浴过程中使用。出于安全考虑，接电源时无法使用剃须刀。

剃须提示和诀窍

- 这款剃须刀适合干湿两用。可使用剃须啫喱或泡沫湿剃，令皮肤倍感舒爽；或采用干式剃须，更为方便。

注意：建议在湿剃时使用剃须啫喱或泡沫。请勿使用浓稠的剃毛乳液或剃毛油。

- 为获得最佳的剃须效果，请在使用时作迂回运动。
- 该剃须刀采用防水设计，可在沐浴或淋浴时使用。
- 您的皮肤可能需要 2 到 3 周的时间才能适应飞利浦剃须系统。

湿剃

- 1 用水润湿一下皮肤。(图 5)
 - 2 在皮肤上涂上剃须泡沫或剃须啫喱。(图 6)
 - 3 在水龙头上冲洗一下剃须刀头部件，确保剃须刀头部件可以在您的皮肤上顺畅滑动。
 - 4 按一下开/关按钮以启动剃须刀。
 - 5 将剃须刀头在您的皮肤上作迂回运动。(图 7)
- 注意：在水龙头下定期冲洗剃须刀，确保其能够继续在您的皮肤上顺畅滑动。
- 6 剃须后，按一下开/关按钮关闭剃须刀电源并把脸擦干。
 - 7 清洁剃须刀（见“清洁和保养”一章）。

注意：确保冲洗干净剃须刀上的泡沫或剃须啫喱。

干电式剃须刀

提示：确保您的皮肤完全干燥，以便剃须刀可以在您的皮肤上顺畅滑动。

- 1 按一下开/关按钮以启动剃须刀。
- 2 将剃须刀头在您的皮肤上作迂回运动。(图 8)
- 3 剃须后，按一下开/关按钮关闭剃须刀电源。
- 4 清洁剃须刀（见“清洁和保养”一章）。

修剪

您可使用修剪器修剪鬓角和小胡子。

- 1 向下推修剪器的释放滑块可打开修剪器。(图 9)
- 2 按一下开/关按钮以启动剃须刀。
- 3 现在可以开始修剪了。

3 修剪后，按一下开/关按钮关闭剃须刀电源。

4 清洁修剪器（见“清洁和保养”一章）。

5 关闭修剪器（可听到“咔哒”一声）。(图 10)

清洁和保养

切勿使用压缩气体、钢丝绒、研磨性清洁剂或汽油、丙酮等腐蚀性液体来清洁剃须刀。

在自来水龙头下清洗剃须刀之前，务必拔掉其电源插头。

- 每次剃须后清洁剃须刀，以获得最佳的剃须性能。
- 为保证更好的剃须效果，剃须刀必须定期清洗。
- 为了获得最佳的清洁效果，建议您使用飞利浦清洁喷雾剂 (HQ110)。
- 使用热水时一定要小心。切记先检查水温是否太高，以防烫手。

注意：冲洗产品时，水可能从剃须刀底部的插口漏出。这是正常的，而且没有危险，因为所有的电子线路都密封在剃须刀内的一个密封壳内。

在水龙头下清洗剃须刀头部件（快速清洁）

1 关闭剃须刀。

2 把您的拇指放在剃须刀头部件下方，将剃须刀头部件推离剃须刀。(图 11)

注意：如此操作时，请确保握住剃须刀头部件。

3 在热水龙头下将剃须刀头部件和胡茬储藏室冲洗 30 秒。

使用热水时一定要小心。切记先检查水温是否太高，以防烫手。

- 冲洗胡茬储藏室。(图 12)
- 冲洗剃须刀头部件内侧。(图 13)
- 冲洗剃须刀头部件外侧。(图 14)

彻底清洁

4 逆时针转动锁 (1)，取下固定架 (2)。(图 15)

5 一次取下并清洁一个剃须刀头。每个剃须刀头包含一组刀片和网罩。(图 16)

注意：不要同时清洁多组刀片和网罩，因为它们都是相互匹配的。如果不小心将刀片和网罩弄混，则需要数周时间才能恢复产品的最佳剃须性能。

- 从网罩取下刀片并用水冲洗。(图 17)
- 用水冲洗网罩内外。(图 18)

6 将剃须刀头重新放入剃须刀头部件。(图 19)

确保剃须刀头凸起部位正好插入凹陷部位。

7 将固定架放回剃须刀头部件 (1)，并沿顺时针方向转动并锁住 (2)。(图 20)

8 重新安装剃须刀头部件并甩掉剃须刀上多余的水份。

注意：如果无法正确地重新安装剃须刀头部件，请检查剃须刀头插入是否正确，固定架是否被锁住。

甩掉剃须刀多余的水份时，小心不要使剃须刀头部件敲到任何东西。

不要用毛巾或纸巾来擦干剃须刀头部件和胡茬储藏室，因为这样可能会损坏剃须刀头部件。

9 再次打开剃须刀头部件，使它保持打开状态，使其完全晾干。

清洁修剪器

每次使用后都要清洁修剪器。

1 关闭剃须刀。

2 向下推修剪器的释放滑块可打开修剪器。(图 9)

3 在热水龙头下冲洗修剪器。(图 21)

4 关闭修发器（可听到“咔哒”一声）。

提示：为获得最佳修剪性能，请每隔六个月用一滴缝纫机油润滑修剪器齿。(图 22)

订购附件

要购买附件和备件，请访问 www.shop.philips.com/service 或请联系飞利浦经销商。您也可以联系您所在国家/地区的飞利浦客户服务中心（联系详情，请参阅全球保修卡）。

剃须刀头

- 建议您每两年更换一次剃须刀头。务必使用 HQ56 飞利浦剃须刀头进行更换。(图 23)

清洁

- 使用清洁喷雾剂 (HQ110) 彻底清洁剃须刀头。

更换剃须刀头

为获得最佳剃须效果，建议您每隔两年更换一次剃须刀头部件。损坏的剃须刀头应立即更换。只能用原装 HQ56 飞利浦剃须刀头进行更换。

1 关闭剃须刀。断开剃须刀的电源。

2 把您的拇指放在剃须刀头部件下方，将剃须刀头部件推离剃须刀。(图 11)

注意：如此操作时，请确保握住剃须刀头部件。

3 逆时针转动锁 (1)，取下固定架 (2)。(图 15)

4 取下剃须刀头，在剃须刀头部件上装上新刀头。

确保剃须刀头凸起部位正好插入凹陷部位。

5 将固定架放回剃须刀头部件 (1)，并沿顺时针方向转动并锁住 (2)。(图 20)

6 重新安装剃须刀头部件。(图 24)

注意：如果无法正确地重新安装剃须刀头部件，请检查剃须刀头插入是否正确，固定架是否被锁住。

回收

弃置产品时，请不要将其与一般生活垃圾扔在一起，应将其交给指定的回收中心，这样做有利于环保。

卸下充电电池

只有在丢弃剃须刀时才可取下充电电池。请确保在取下充电电池时电量已完全耗尽。

1 切断剃须刀电源。

2 让剃须刀运行至停转。

3 拧下剃须刀背面和胡茬储藏室内的螺钉。

4 拆下前面板和后面板。

5 将 6 个钩子向外掰，取出电源部件。

注意，钩子非常锋利。

6 卸下充电电池。

注意，电池带非常锋利。

取出充电电池之后，不要再将剃须刀与电源相连。

保修和支持

如果您需要信息或支持，请访问 www.philips.com/support 或阅读单独的全球保修卡。

保修条款

由于剃须刀头（刀片和网罩）属于易磨损物品，因此不在国际保修条款的涵盖范围之列。

故障种类和处理方法

本章归纳了使用本产品时最常见的一些问题。如果您无法根据以下信息解决问题，请访问 www.philips.com/support 查阅常见问题列表，或联系您所在国家/地区的客户服务中心。

问题	可能的原因	解决方法
剃须刀的剃须效果没有以前好。	剃须刀头已损坏或磨损。	更换剃须刀头（请参阅“更换剃须刀头”一章）。
	剃须泡沫或剃须啫喱堵塞了剃须刀头。	在热水龙头下冲洗剃须刀头部件（见“清洁和保养”一章中的“在水龙头下清洗剃须刀头部件”部分内容）。
	您没有正确插入剃须刀头。	确保剃须刀头凸起部位正好插入凹陷部位。
按下开/关按钮时，剃须刀不工作。	充电电池的电量已耗尽。	给电池充电（见“充电”一章）。
	剃须刀的温度过高。此时，剃须刀无法工作。	一旦剃须刀降到足够低的温度，便可重新打开剃须刀。

问题	可能的原因	解决方法
尽管已接上电源，但剃须刀不工作。	这款剃须刀不可直接插电使用。	为电池充电（见“充电”一章）并断开剃须刀的电源。
我在剃须后出现轻微皮肤过敏。	您的皮肤尚未适应新的剃须系统。	请等待至少 3 周以让您的皮肤适应剃须刀。在此期间，切勿使用其他剃须方法，您的皮肤将更容易适应。
	您的皮肤对干剃敏感。	剃须时使用剃须凝胶或剃须泡沫，并使用大量清水令肌肤倍感舒爽。
	剃须时仅使用水。	剃须时使用剃须凝胶或剃须泡沫，并使用大量清水令肌肤倍感舒爽。
	您的皮肤对所使用的泡沫过敏。	剃须时使用剃须凝胶或剃须泡沫，并使用大量清水令肌肤倍感舒爽。

PHILIPS

产品 : 飞利浦电动剃须刀
 型号 : AT620
 额定电压 : 220V~
 额定频率 : 50Hz
 额定输入功率: 2 W
 生产日期 : 请见产品本体
 产地 : 中国广东珠海



珠海经济特区飞利浦家庭电器有限公司
 中国珠海市三灶镇琴石工业区
 全国顾客服务热线: 4008 800 008

本产品根据国标 GB4706.1-2005, GB4706.9-2008制造

保留备用

发行日期：11/11/2014