



[www.philips.com/welcome](http://www.philips.com/welcome)

|                               |    |
|-------------------------------|----|
| TUR Kullanıcı el kitabı       | 1  |
| Müşteri Hizmetleri ve Garanti | 32 |
| Sorun Giderme ve SSS'lar      | 38 |

# İçindekiler

|  |           |
|--|-----------|
| <b>1. Önemli .....</b>   | <b>1</b>  |
| 1.1 Güvenlik önlemleri ve bakım .....                              | 1         |
| 1.2 İşaretler .....  | 2         |
| 1.3 Ürün ve paketleme malzemesinin<br>atılması .....               | 3         |
| <b>2. Monitörü ayarlama .....</b>                                  | <b>4</b>  |
| 2.1 Kurulum .....  | 4         |
| 2.2 Monitörü çalıştırma .....                                      | 6         |
| 2.3 VESA Montajı için Taban Takımını<br>Çıkarın .....              | 9         |
| <b>3. Görüntü Optimizasyonu .....</b>                              | <b>11</b> |
| 3.1 SmartContrast .....  | 11        |
| 3.2 Philips SmartControl Premium .....                             | 11        |
| 3.3 SmartDesktop Kılavuzu .....                                    | 18        |
| <b>4. Teknik Özellikler .....</b>                                  | <b>23</b> |
| 4.1 Çözünürlük ve Ön Ayar Modları .....                            | 25        |
| <b>5. Güç Yönetimi .....</b>                                       | <b>26</b> |
| <b>6. Yönetmenlik Bilgileri .....</b>                              | <b>27</b> |
| <b>7. Müşteri Hizmetleri ve Garanti .....</b>                      | <b>32</b> |
| 7.1 Philips Düz Panel Monitörlerin Piksel<br>Hata Politikası ..... | 32        |
| 7.2 Müşteri Sorunları & Garanti .....                              | 34        |
| <b>8. Sorun Giderme ve SSS'lar .....</b>                           | <b>38</b> |
| 8.1 Sorun Giderme .....  | 38        |
| 8.2 SmartControl Premium SSS'lar .....                             | 39        |
| 8.3 Genel SSSlar .....   | 40        |

# 1. Önemli

Bu elektronik kullanıcı kılavuzu Philips monitörü kullanan herkes için tasarlanmıştır: Monitörünüzü kullanmadan önce bu kullanıcı el kitabını okumak için zaman ayırın. Monitörünüzün kullanılmasıyla ilgili önemli bilgi ve notlar içermektedir:

Bu Philips garantisi, ürün, amaçlanan kullanımı için uygun bir biçimde ve işletim talimatlarına uygun olarak kullanıldığı ve satın alma tarihi, satıcının adı ve ürünün model ve üretim numarasını belirten orijinal fatura ya da ödeme makbuzunun sunulması halinde geçerlidir.

## 1.1 Güvenlik önlemleri ve bakım

### ⚠ Uyarılar

Bu belgede belirtilenlerin dışında kontrol ve ayar yapılması veya yönetmenliklerin kullanılması şok, elektrik çarpması tehlikesi ve/veya mekanik tehlikelere sebep olabilir.

Bilgisayar monitörünün bağlantısını yaparken ve kullanırken bu talimatlara uyunuz:

### Çalıştırma

- Lütfen monitörü doğrudan güneş ışığı, çok güçlü parlak ışıklar ve diğer ısı kaynaklarından uzak tutun. Uzun süre bu tür ortama maruz kalması, monitör renginin bozulmasına ve monitörün hasar görmesine neden olabilir.
- Havalandırma deliklerine düşebilecek ya da monitörün elektronik aksamının düzgün soğutulmasını önleyebilecek herhangi bir nesneyi kaldırın.
- Kasa üzerindeki havalandırma deliklerini kapatmayın.
- Monitörü yerleştirirken elektrik fişine ve prize kolay erişilebildiğinden emin olun.
- Monitörü elektrik kablosunu veya DC güç kablosunu ayırarak kapatıyorsanız, elektrik kablosunu veya DC güç kablosunu normal çalışması için takmadan önce 6 saniye bekleyin.

- Lütfen her zaman Philips tarafından onaylı güç kablosunu kullanın. Eğer güç kablonuz kayıpsa, lütfen bölgenizde bulunan servis merkezi ile temasa geçiniz. (Lütfen Müşteri Desteği Tüketici Bilgi Merkezine başvurunuz)
- Monitörü çalışırken titreşime veya sert darbelere maruz bırakmayın.
- Çalıştırma veya nakliye sırasında monitöre vurmayın veya monitörü düşürmeyin.

### Bakım

- Monitörünüzü olası hasarlardan korumak için LCD paneline aşırı basınç uygulamayın. Monitörünüzü taşıırken kaldırmak için çerçeveden tutun; elinizi veya parmaklarınızı LCD panelinin üzerine yerleştirerek monitörü kaldırmayın.
- Uzun süre kullanmayacaksanız monitörün fişini prize takılı bırakmayın.
- Hafif nemli bir bez kullanarak temizlemeniz gerekiyorsa, monitörü prizden çıkarın. Elektrik kesildiğinde ekran kuru bir bez kullanılarak temizlenebilir. Ancak monitörünüzü temizlemek için alkol veya amino bazlı sıvılar gibi organik çözeltileri asla kullanmayın.
- Elektrik çarpmasına engel olmak veya sete kalıcı hasar verilmesini önlemek için monitörü toza, yağmura, suya veya aşırı nemli ortamlara maruz bırakmayın.
- Eğer monitörünüz ıslanırsa, mümkün olan en kısa sürede kuru bir bez ile temizleyiniz.
- Eğer monitörünüze yabancı cisim veya su girerse, lütfen hemen kapatın ve güç kablosunu prizden çıkarın. Ardından, yabancı cisim veya suyu çıkararak bakım merkezine gönderin.
- Monitörü ısı, doğrudan güneş ışığı veya aşırı soğuğa maruz kalan yerlerde depolamayın veya kullanmayın.
- Monitörünüzden en iyi performansı almak ve uzun süre kullanmak için, monitörü lütfen aşağıdaki sıcaklık ve nem aralığına düşen yerlerde kullanınız.

## 1. Önemli

- Sıcaklık: 0-40°C 32-95°F
- Nem: %20-80 RH

### Yanma/Hayalet görüntü hakkında önemli bilgi

- Monitörünüzü gözetimsiz bıraktığınızda daima hareket eden bir ekran koruyucusu programını etkin hale getirin. Monitörünüzde değişmeyen sabit bir içerik gösterilecekse daima dönemsel ekran yenileme uygulamasını etkinleştirin. Sabit ya da statik görüntülerin uzun süre kesintisiz olarak ekranda kalması "yanmaya" sebep olabilir, bu aynı zamanda ekranınızdaki "ardıl görüntü" veya "hayalet görüntü" olarak da anılmaktadır.
- "Yanma", "ardışık görüntü" ya da "gölgeli görüntü" LCD paneli teknolojisinde bilinen bir durumdur. Birçok durumda "yanma" veya "ardıl görüntü" veya "hayalet görüntü" güç kapatıldıktan sonra zaman geçtikçe yavaş yavaş kaybolacaktır.

#### İkaz

Bir ekran koruyucu veya dönemsel ekran yenileme uygulamasını etkinleştirilmemesi bazı ekrandan gitmeyecek veya onanlamayacak "yanma" veya "ardıl görüntü" veya "hayalet görüntü" belirtileri ile sonuçlanabilir. Yukarıda belirtilen hasar garantinin kapsamında yer almaz.

### Servis

- Mahfaza kapağı sadece kalifiye servis personeli tarafından açılmalıdır.
- Onarım ya da entegrasyon için herhangi bir dokümana gerek duyulursa, lütfen bölgenizdeki servis merkezi ile temasa geçiniz. (Lütfen "Tüketici Bilgilendirme Merkezi" bölümüne bakınız)
- Nakliye bilgileri için, lütfen "Teknik Özellikler'e" bakın.
- Monitörünüzü araba/kamyonet içinde doğrudan güneş ışığı altında bırakmayınız.

#### Not

Monitör normal çalışmazsa ya da bu kılavuzda yer alan talimatları yerine getirdiğinizde ne yapacağınızı bilmiyorsanız servis teknisyenine danışınız.

## 1.2 İşaretler

Aşağıdaki bölümlerde bu belgede kullanılan işaretler açıklanmaktadır:

### Not, Uyarı ve İkazlar

Bu kılavuzda metin bloklarının yanında bir simge bulunabilir ve koyu veya italik yazılmış olabilir. Bu bloklar notları, uyarıları ve ikazları içerir. Aşağıdaki şekilde kullanılırlar:

#### Not

Bu simge, bilgisayar sisteminizin daha iyi kullanılmasında size yardımcı olacak önemli bilgi ve önerileri göstermektedir.

#### Uyarı

Bu simge donanımına zarar verecek veya veri kaybına yol açacak anzalardan kaçınmak için gerekli bilgileri göstermektedir.

#### İkaz

Bu simge insanlara zarar verme ihtimali olan durumları gösterir ve bu sorundan nasıl kaçınılması gerektiğini açıklar.

Bazı uyarılar başka bir biçimde görünebilir ve yanında bir simge bulunmayabilir. Bu gibi durumlarda özel uyarı biçimleri yetkili biri tarafından belirtilmelidir.

## 1.3 Ürün ve paketlenme malzemesinin atılması

### Atık Elektrikli ve Elektronik Ekipmanlar - WEEE



This marking on the product or on its packaging illustrates that, under European Directive 2002/96/EC governing used electrical and electronic appliances, this product may not be disposed of with normal household waste. You are responsible for disposal of this equipment through a designated waste electrical and electronic equipment collection. To determine the locations for dropping off such waste electrical and electronic, contact your local government office, the waste disposal organization that serves your household or the store at which you purchased the product.

Your new monitor contains materials that can be recycled and reused. Specialized companies can recycle your product to increase the amount of reusable materials and to minimize the amount to be disposed of.

All redundant packing material has been omitted. We have done our utmost to make the packaging easily separable into mono materials.

Please find out about the local regulations on how to dispose of your old monitor and packing from your sales representative.

### Taking back/Recycling Information for Customers

Philips establishes technically and economically viable objectives to optimize the environmental performance of the organization's product, service and activities.

From the planning, design and production stages, Philips emphasizes the importance of making products that can easily be recycled. At Philips, end-of-life management primarily entails participation in national take-back initiatives and recycling programs whenever possible, preferably in cooperation with competitors, which recycle all materials (products and related packaging material) in accordance with all Environmental Laws and taking back program with the contractor company.

Your display is manufactured with high quality materials and components which can be recycled and reused.

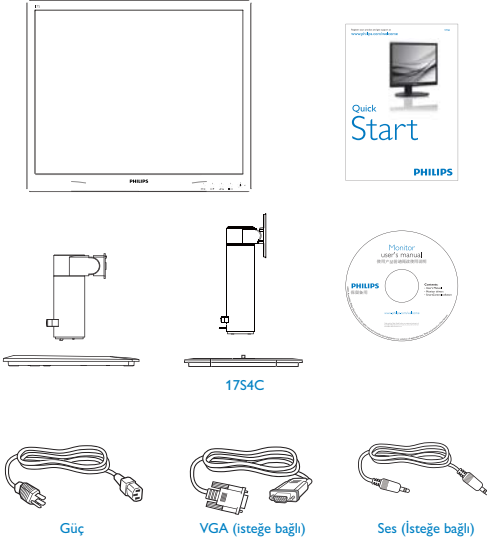
To learn more about our recycling program please visit

<http://www.philips.com/sites/philipsglobal/about/sustainability/ourenvironment/productrecyclingservices.page>

## 2. Monitörü ayarlama

### 2.1 Kurulum

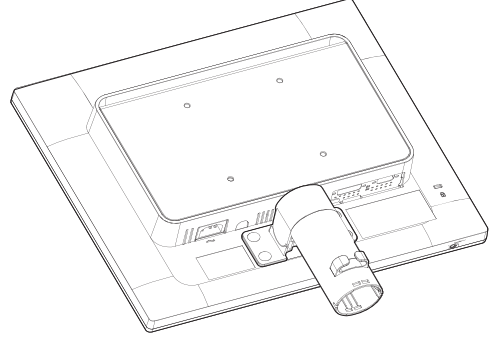
#### 1 Paket içeriği



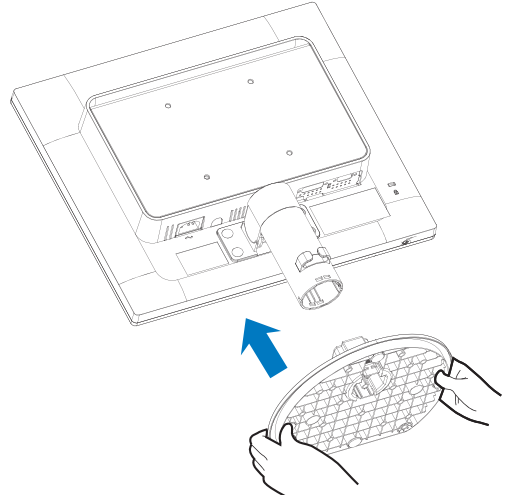
#### 2 Tabanı monte edin

17S4

1. Monitörü ön yüzü aşağıya bakacak şekilde yumuşak bir yüzeye yerleştirin. Ekranın çizilmesini veya hasar görmesini önlemeye dikkat edin.



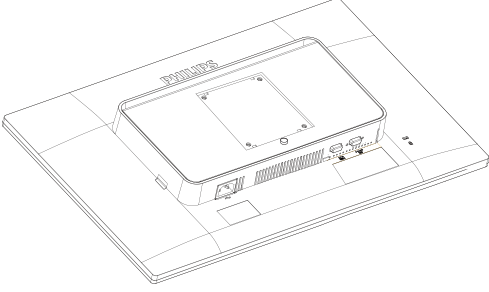
2. Tabanı her iki elinizle tutun.



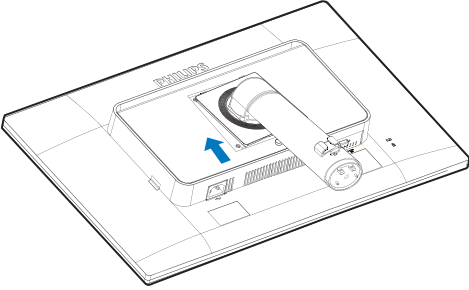
## 2. Monitörü ayarlama

### 17S4C

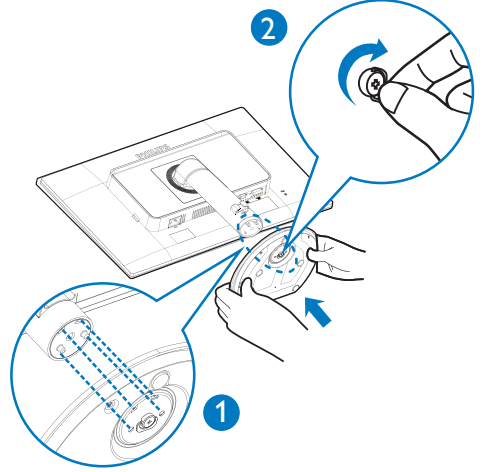
1. Monitörü ön yüzü aşağıya bakacak şekilde yumuşak bir yüzeye yerleştirin. Ekranın çizilmesini veya hasar görmesini önlemeye dikkat edin.



2. Altlığı VESA montaj alanına geçirin.



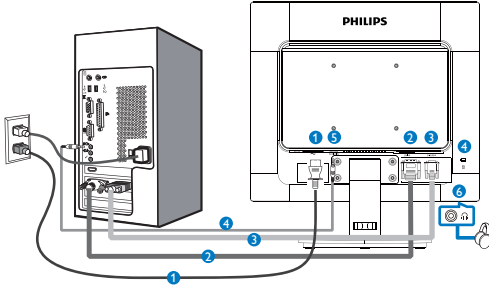
3. Tabanı her iki elinizle tutun.
  - (1) Tabanı, kılavuz pimlerinin üçü de konum deliklerine oturana kadar sütuna yavaş bir şekilde takın.
  - (2) Tabanında altında bulunan vidayı sıkmak için parmaklarınızı kullanın ve tabanı sütuna iyice sabitleyin.



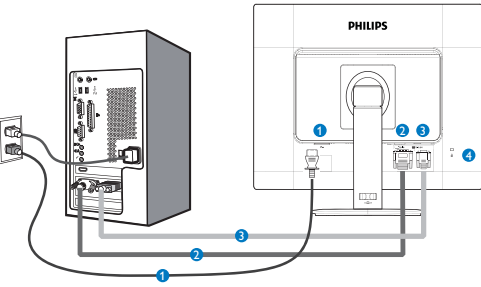
## 2. Monitörü ayarlama

### 3 Bilgisayarınıza Bağlanması

#### 17S4



#### 17S4C



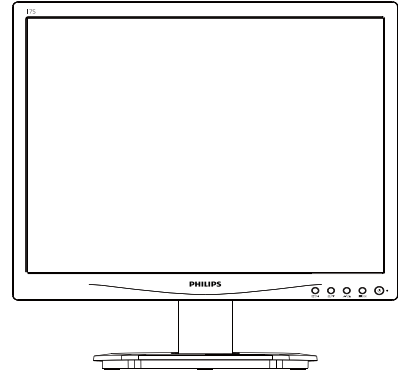
- 1 AC güç girişi
- 2 DVI girişi (seçici model için)
- 3 VGA girişi
- 4 Kensington hırsızlık-önleme kilidi
- 5 Ses girişi (17S4A)
- 6 Kulaklık jakı (17S4A)

#### Bilgisayara bağlayın

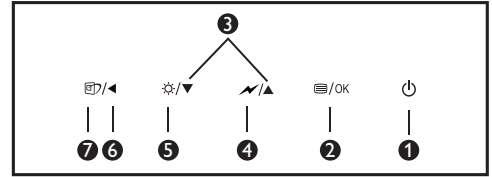
1. Elektrik kablosunu monitörün arkasına sıkıca takınız.
2. Bilgisayarınızı kapatınız ve güç kablosunu çıkarınız.
3. Monitör sinyal kablosunu bilgisayarınızın arkasında bulunan video konektörüne bağlayınız.
4. Bilgisayarınız ve monitörünüzün güç kablosunu yakındaki bir çıkışa sokunuz.
5. Bilgisayar ve monitörünüzü açınız. Monitör bir görüntü gösteriyorsa kurulum tamamlanmıştır.

## 2.2 Monitörü çalıştırma

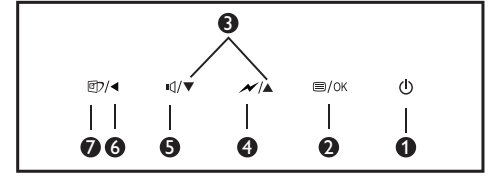
### 1 Kumanda düğmelerinin tanıtımı



#### 17S4C/17S4



#### 17S4A



|   |  |   |
|---|--|---|
| 1 |  | Monitörün gücünü AÇIN ve KAPATIN.   |
| 2 |  | OSD menüsüne erişin.<br>OSD ayarını onaylayın.  |
| 3 |  | OSD menüsünü ayarlayın.   |
| 4 |  | SmartPower kontrol seviyesini seçin   |
| 5 |  | Ekran parlaklığını ayarlayın.   |
| 5 |  | Ekran ses düzeyini ayarlayın.   |
| 6 |  | Önceki OSD seviyesine geri dön.   |
| 7 |  | SmartImage kısayol tuşu.<br>Seçebileceğiniz 6 mod vardır:<br>Office (Ofis), Photo (Fotoğraf),<br>Movie (Film), Game (Oyun),<br>Economy (Ekonomi), Off (Kapalı). |

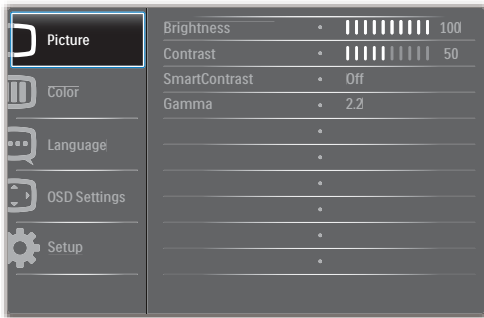
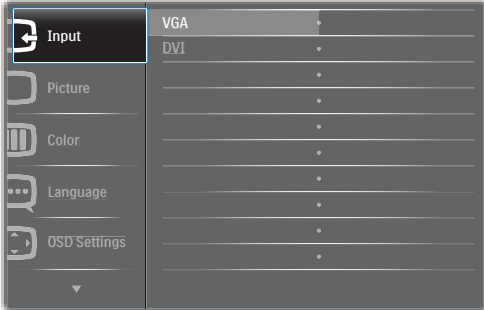


## 2. Monitörü ayarlama

### 2 Ekran Menü Sü Tanımı

#### Ekran Göstergesi (OSD) nedir?

Ekran Menü Sü (OSD) tüm Philips LCD monitörlerinde bulunan bir özelliktir. Son kullanıcının ekran performansını ayarlamasına veya ekran talimatları penceresinden monitör işlevlerini doğrudan seçebilmesine olanak sağlamaktadır. Kullanıcıya dost görüntü ekranı arayüzü aşağıdaki gibidir:



#### OSD Menü Sü

Aşağıda Ekran Menü Sü genel görünümü bulunmaktadır. Daha sonra kendi istediğiniz farklı ayarlamaları yapmak için bir referans olarak kullanabilirsiniz.

| Main menu    | Sub menu  |  |       |
|--------------|---|--|-------|
| Input        | VGA   |  | — VGA |
|              | DVI   |  |       |
| Picture      | Brightness  | — 0~100  | —100  |
|              | Contrast  | — 0~100  | — 50  |
|              | SmartContrast   | — On, Off  | — Off |
|              | Gamma   | — 1.8, 2.0, 2.2, 2.4, 2.6                                      | — 2.2 |
| Audio        | Volume  | — 0~100  | — 80  |
|              | Mute  | — On, Off  | — Off |
| Color        | Color Temperature   | — 5000K, 6500K, 7500K, — 6500K, 8200K, 9300K, 11500K           |       |
|              | sRGB  |  |       |
|              | User Define   | — Red: 0~100 —100<br>— Green: 0~100 —100<br>— Blue: 0~100 —100 |       |
| Language     | — English, Deutsch, Español, Ελληνική, Français, Italiano, — English Maryar, Nederlands, Português, Português do Brazil, Polski, Русский, Svenska, Suomi, Türkçe, Čeština, Українська, 简体中文, 繁體中文, 日本語, 한국어 |  |       |
| OSD Settings | Horizontal  | — 0~100  | —50   |
|              | Vertical  | — 0~100  | —50   |
|              | Transparency  | — Off, 1, 2, 3, 4  | — Off |
|              | OSD Time Out  | — 5, 10, 20, 30, 60  | —20   |
| Setup        | Auto  |  |       |
|              | H.Position  | — 0~100  |       |
|              | V.Position  | — 0~100  |       |
|              | Phase   | — 0~100  |       |
|              | Clock   | — 0~100  |       |
|              | Resolution Notification   | — On, Off  | — ON  |
|              | Reset   | — Yes, No  | — No  |
|              | Information   |  |       |

#### Kontrol tuşlarıyla ilgili temel ve basit tanım

İmleci hareket ettirmek için yukarıda gösterilen OSD'de monitörün ön yanına yerleştirilen ▼▲ düğmelerine ve seçimi veya değişikliği onaylamak için **OK (Tamam)**'a basabilirsiniz.

## 2. Monitörü ayarlama

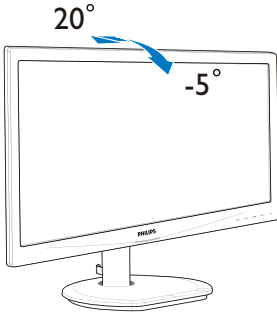
### 3 Çözünürlük bildirimi

Bu monitör kendi doğal çözünürlüğü olan 60Hz'de 1280 x 1024'de optimum performans elde etmek üzere tasarlanmıştır. Monitör farklı bir çözünürlük değerinde açılırsa, ekranda bir uyarı mesajı görülür: Use 1280 x 1024 @ 60 Hz for best results (En iyi sonuç için 60Hz'de 1920 x 1080 çözünürlüğünü kullanın).

Doğal çözünürlük uyarı ekranı, OSD menüsünde Ayarlar kısmından kapatılabilir.

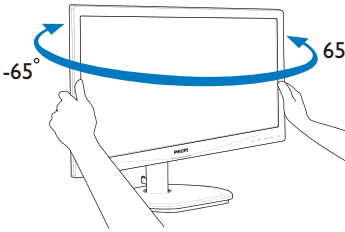
### 4 Fiziki İşlev

#### Eğim



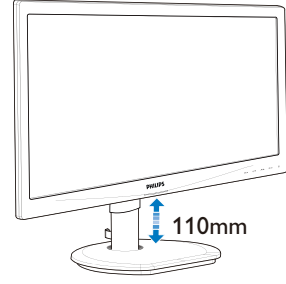
(17S4/17S4A/17S4C)

#### Döner



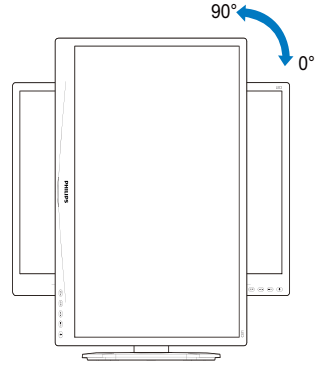
(17S4C)

#### Yükseklik Ayarı



(17S4C)

#### Pivot



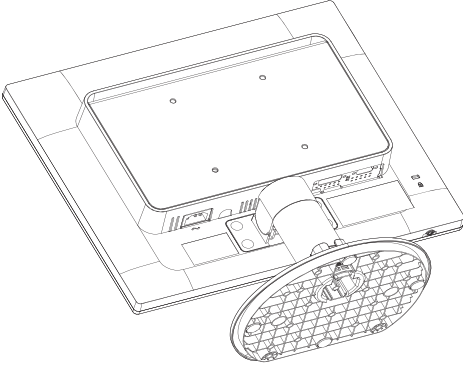
(17S4C)

## 2.3 VESA Montajı için Taban Takımını Çıkarın

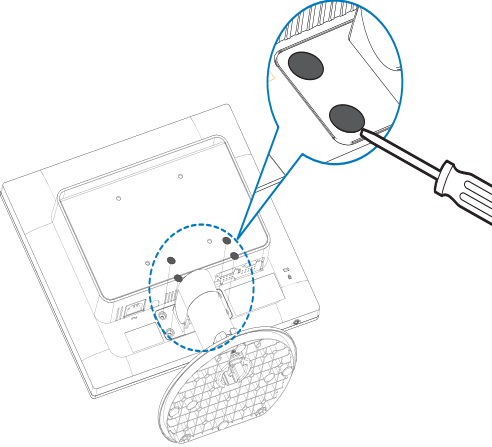
Monitör tabanını sökmeye başlamadan önce, lütfen olası herhangi bir hasar veya yaralanmayı önlemek için aşağıdaki yönergelere uyun.

### 17S4/17S4A

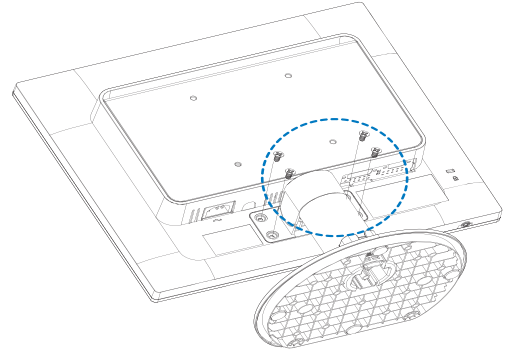
1. Monitörü ön yüzü aşağıya bakacak şekilde yumuşak bir yüzeye yerleştirin. Ekranın çizilmesini veya hasar görmesini önlemeye dikkat edin.



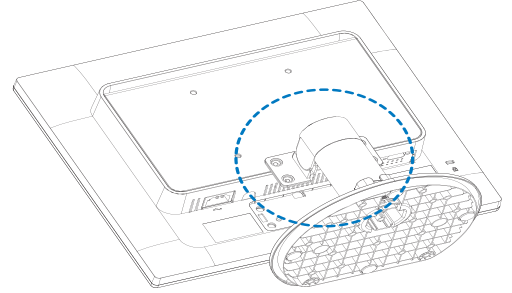
2. Menteşe kapağındaki dört tapayı sökmek için düz bir tornavida kullanın.



3. Vidaları menteşe kapağından sökün.

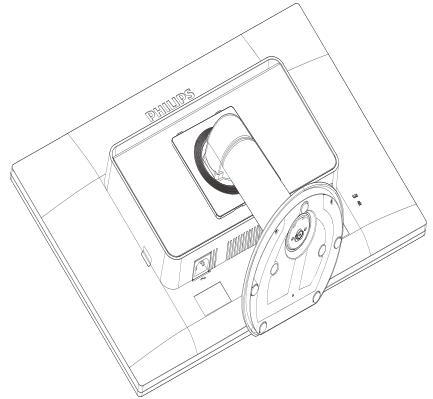


4. Taban takımını çıkarın.



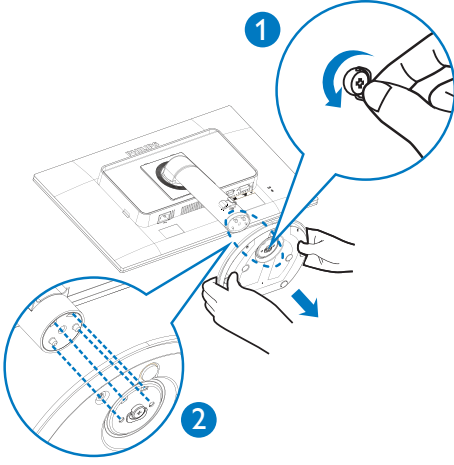
### 17S4C

1. Monitörü ön yüzü aşağıya bakacak şekilde yumuşak bir yüzeye yerleştirin. Ekranın çizilmesini veya hasar görmesini önlemeye dikkat edin.

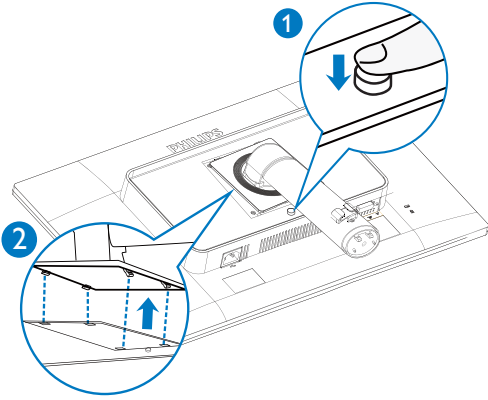


## 2. Monitörü ayarlama

2. Vidaları menteşe kapağından sökün.

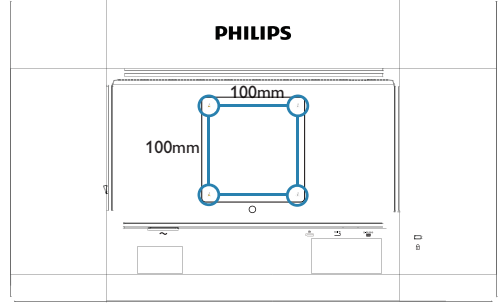


3. Açma düğmesini basılı tutarken, tabanı eğin ve çekip çıkarın.



## Not

Bu monitör, 100mm x 100mm VESA Uyumlu montaj arabirimini kabul eder.



## 3. Görüntü Optimizasyonu

### 3.1 SmartContrast

#### 1 Bu nedir?

Gösterilen içeriği dinamik olarak analiz eden ve azami görsel netlik ve keyifli görüntüleme için monitörün kontrast oranını otomatik olarak optimize eden eşsiz teknoloji, net, keskin ve parlak görüntü elde etmek için ışığı artırır ya da görüntüleri koyu arkaplanda net göstermek için ışığı düşürür.

#### 2 Buna neden ihtiyacım var?

Her tür içerik için en iyi görsel netlik ve görüntüleme rahatlığı istiyorsunuz. SmartContrast kontrastı dinamik olarak kontrol eder ve net, keskin, parlak oyun oynama ve video görüntüleme için ışığı ayarlar ya da ofis işi için metinleri net ve okunabilir gösterir. Monitörünüzün güç tüketimini düşürerek enerji maliyetlerinizi düşürür ve monitörünüzün ömrünü uzatırsınız.

#### 3 Nasıl çalışır?

SmartContrast'ı etkinleştirdiğinizde renkleri ayarlamak ve ışık yoğunluğunu kontrol etmek için gösterdiğiniz içeriği gerçek zamanlı olarak analiz eder. Bu işlev, video izlerken veya oyun oynarken muhteşem eğlence deneyimi için kontrastı dinamik olarak artırır.

### 3.2 Philips SmartControl Premium

Yeni Philips SmartControl Premium yazılımı, ekran grafik arabiriminin kolay kullanımı sayesinde monitörünüzü kontrol etmenizi sağlar. Bu kullanıcı dostu yazılım sizi çözünürlük ince ayarlarını, Renk kalibrasyonunu, Saat/Faz ayarlarını, RGB Beyaz nokta ayarını, vb'ini yaparken yönlendireceğinden karmaşık ayarlar artık geçmişte kaldı.

Hızlı işlem ve yanıt verme için çekirdek algoritmada son teknolojiyle donatılmış bu Windows 7 uyumlu göz alıcı animasyonlu Simge

tabanlı yazılım, Philips monitörlerle deneyiminizi artırmaya hazırdır:

#### 1 Kurulum

- Talimatları izleyin ve kurulumu tamamlayın.
- Kurulum tamamlandıktan sonra başlatabilirsiniz.
- Daha sonra başlatmak istiyorsanız, masaüstündeki veya araç çubuğundaki kısayola tıklamalısınız.



#### İlk başlatma -Sihirbaz

- SmartControl Premium'u kurduktan sonra ilk kez başlattığınızda otomatik olarak Sihirbaza gidecektir.
- Sihirbaz, monitörünüzün performansını adım adım ayarlayabilmeniz için size yol gösterici nitelikte bilgi verecektir.
- Sihirbazı daha sonra başlatmak için Plug-in (Eklentiler) menüsüne gidebilirsiniz.
- Standard (Standart) pencere vasıtasıyla sihirbaz yokken daha fazla seçenek ayarlayabilirsiniz.

### 3. Görüntü Optimizasyonu



#### 2 Standard (Standart) pencereden başlat

##### Adjust (Ayar) menüsü

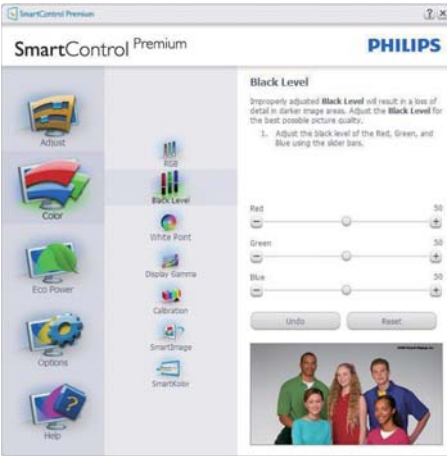
- Adjust (Ayar) Menüsü Brightness (Parlaklığı), Contrast (Kontrastı) ve Resolution (Çözünürlüğü) ayarlamana olanak sağlar.
- Talimatları izleyebilir ve ayar yapabilirsiniz.
- Kurulumu Cancel (İptal) etmek istiyorsanız kullanıcı uyarılarını iptal edin.



##### Color (Renk) menüsü

- Color (Renk) Menüsü, RGB, Black Level (Siyah Seviyesi), White Point (Beyaz Nokta), Display Gamma (Ekran Gama), Calibration (Kalibrasyon), SmartImage ve SmartKolor'u ayarlamana olanak sağlar.
- Talimatları izleyebilir ve ayar yapabilirsiniz.
- Girişinize bağlı olarak alt menü öğesi için aşağıdaki tabloya bakınız.
- Color Calibration (Renk Kalibrasyonu) için Örnek.

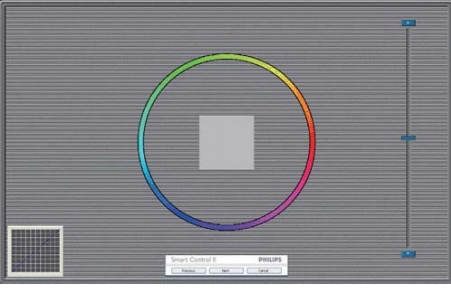
### 3. Görüntü Optimizasyonu



1. "Show Me" (Bana Göster) renk kalibrasyonu eğitselini başlatır.
2. Start (Başlat) – 6 adımlı renk kalibrasyonu işlemini başlatır.
3. Quick View (Hızlı Görüntüleme) önceki/sonraki görüntüleri yükler.
4. Color (Renk) ana penceresine dönmek için **Cancel (İptal)** düğmesine tıklayın.
5. Renk kalibrasyonunu etkinleştirir – varsayılan olarak açıktır. Eğer işaretli değilse renk kalibrasyonu yapılamaz, Start (Başlat) ve Quick View (Hızlı Görüntüleme) düğmelerini karartır.
6. Kalibrasyon ekranında patent bilgisine sahip olmalısınız.

### 3. Görüntü Optimizasyonu

#### İlk renk kalibrasyon ekranı



- İkinci renk ekranı engelleninceye kadar Previous (Önceki) düğmesi engellenir.
- Next (Sonraki) ise bir sonraki hedefe gider (6 hedef).
- Son olarak File (Dosya) > Presets (Önayarlar) penceresine gidin.
- Cancel (İptal), Kullanıcı Arayüzünü kapatır ve Plug-in (Eklenti) sayfasına döner.

#### SmartImage

Kullanıcının içeriğe bağlı olarak daha iyi ekran görüntüsü sağlaması için ayarı değiştirmesine olanak sağlar.

Eğlence ayarlandığında, SmartContrast ve SmartResponse etkinleştirilir.



#### Eko Güç menüsü



#### Options (Seçenekler) menüsü

Options (Seçenekler) > Preferences (Tercihler) –Yalnızca açılır Options (Seçenekler) menüsünden Preferences (Tercihleri) seçtiğinizde etkinleştirilecektir. DDC/CI özelliği bulunan ancak desteklenmeyen bir ekranda yalnızca Help (Yardım) ve Options (Seçenekler) sekmeleri kullanılabilir.



- Mevcut tercih ayarlarını gösterir.
- İşaretili bir kutu ilgili özelliği etkinleştirir. Onay kutusu değiştirilebilir.
- Masaüstündeki Enable Context Menu (İçeriği Etkinleştir Menüsü), varsayılan olarak (Açık) konumuna getirilir. Enable Context Menu (İçeriği Etkinleştir Menüsü), Select



### 3. Görüntü Optimizasyonu

Preset (Önayar Seç) seçenekleri için SmartControl Premium'u ve masaüstünde sağ tıklama ile ulaşılan bağlam menüsünde Tune Display (İnce Ayar Ekranını) gösterir. Devre Dışı, SmartControl Premium'u sağ tıklama ile ulaşılan bağlam menüsünden kaldırır.

- Enable Task Tray (Görevi Etkinleştir Tepsisi) simgesi varsayılan olarak (Açık) işaretlidir. Enable Context Menu (Bağlam menüsünü etkinleştir), SmartControl Premium için görev tepsi menüsünü gösterir. Görev tepsi simgesine sağ tıklamak Help (Yardım), Technical Support (Teknik Destek İçin) menü seçeneklerini gösterir. Check for Update (Güncelleme), About (Hakkında) ve Exit (Çıkış'ı) işaretleyin. Enable Task Tray (Görevi Etkinleştir Tepsisi) menüsü engellendiğinde görev tepsi simgesinde yalnızca Exit (Çıkış) gösterilecektir.
- Run at Startup (Başlangıç'ta Çalıştır) varsayılan olarak (Açık)'a ayarlıdır. Devre dışı bırakıldığında SmartControl Premium başlangıçta ya da görev tepsinde başlamayacaktır. SmartControl Premium'u başlatmanın tek yolu masaüstü kısa yolundan ya da program dosyasındandır. Bu kutunun işareti kaldırıldığında başlangıçta çalıştırmaya ilişkin herhangi bir ön ayar yüklenmeyecektir (Devre dışı).
- Şeffaflık modunu etkinleştir (Windows 7, Vista, XP). Varsayılan %0 Mattir.

**Options (Seçenekler) > Audio (Ses)** – Yalnızca açılır Options (Seçenekler) menüsünden Audio (Ses) Seviyesini seçtiğinizde etkinleştirilecektir.

DDC/CI özelliği bulunan ancak desteklenmeyen bir ekranda yalnızca Help (Yardım) ve Options (Seçenekler) sekmeleri kullanılabilir.



**Option (Seçenekler) > Auto Pivot. (Oto Döğmesi)**



**Options (Seçenekler) > Input (Giriş)** – Yalnızca açılır Options (Seçenekler) menüsünden Input (Giriş) seçtiğinizde etkinleştirilecektir. DDC/CI özelliği bulunan ancak desteklenmeyen bir ekranda yalnızca Help (Yardım) ve Options (Seçenekler) sekmeleri kullanılabilir. Diğer tüm SmartControl Premium sekmeleri kullanılamaz.

### 3. Görüntü Optimizasyonu



- Source (Kaynak) talimat penceresini ve mevcut giriş kaynağını gösterir.
- Tekli girişli ekranlarda bu pencere görünmeyecektir.

**Options (Seçenekler) > Theft Deterrence (Hırsızlık Engelleme)** – Theft Deterrence (Hırsızlık Engelleme) Penceresi, yalnızca açılır Plug-in (Eklenti) menüsünden Theft Deterrence (Hırsızlık Engelleme) Modunu seçtiğinizde etkinleştirilecektir.



Theft Deterrence (Hırsızlık Engelleme)'yi etkinleştirmek amacıyla, aşağıdaki ekranı açmak için **On (Açık)** düğmesine tıklayın:

- Kullanıcı yalnızca 4 ile 9 haneli PIN'i girebilir.
- PIN'i girdikten sonra Accept (Kabul) düğmesine tıkladığınızda kullanıcı sonraki sayfada açılan iletişim kutusuna gider.

- Minimum dakika 5'e ayarlıdır: Kaydırıcı varsayılan olarak 5'e ayarlıdır.
- Theft Deterrence (Hırsızlık Engelleme) moduna gitmek için ekranın farklı bir ana sisteme takılması gerekmez.

PIN oluşturduktan sonra Theft Deterrence (Hırsızlık Engelleme) penceresinde, Theft Deterrence Enabled (Hırsızlık Engelleme Etkin) gösterilecek ve PIN Options (PIN Seçenekleri) düğmesi sağlanacaktır:

- Theft Deterrence Enabled (Hırsızlık Engelleme Etkin) gösterilecektir.
- Disable Theft Deterrence Mode (Hırsızlık Engelleme Modunu Devre Dışı Bırak), sonraki sayfadaki ekran bölmesini açar.
- PIN Options (PIN Seçenekleri) düğmesi yalnızca kullanıcı PIN'i oluşturduktan sonra kullanılabilir; düğmeye basılarak güvenilir PIN web sitesi açılır.

### Help (Yardım) menüsü

**Help (Yardım) > User Manual (Kullanıcı Elkitabı)** – Yalnızca açılır Help (Yardım) menüsünden User Manual (Kullanıcı Elkitabını) seçtiğinizde etkinleşecektir. DDC/CI özelliği bulunan ancak desteklenmeyen bir ekranda yalnızca Help (Yardım) ve Options (Seçenekler) sekmeleri kullanılabilir:



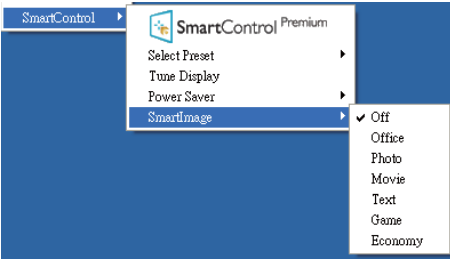
### 3. Görüntü Optimizasyonu

**Help (Yardım) > Version (Sürüm)** – Yalnızca açılır Help (Yardım) menüsünden Version (Sürüm) seçtiğinizde etkinleştirilecektir. DDC/CI özelliği bulunan ancak desteklenmeyen bir ekranda yalnızca Help (Yardım) ve Options (Seçenekler) sekmeleri kullanılabilir.



#### Context Sensitive (İçeriğe Hassas) menü

Context Sensitive (İçeriğe Hassas) menü varsayılan olarak etkinleştirilir. Enable Context (İçeriği Etkinleştir) Menüsü Options (Seçenekler) > Preferences (Tercihler) ekranında etkinleştirilirse, bu durumda menü görünür olacaktır.



Context Menu (İçerik Menüsü)'nde dört giriş vardır:

- **SmartControl Premium** – Seçildiğinde, Hakkında Ekranı gösterilir.
- **Select Preset (Önayar Seç)** – Anında kullanım için kaydedilen önayarların hiyerarşik menüsünü sunar. Onay işareti, mevcut seçilen önayarı gösterir. Factory Preset (Fabrika Önayar) da açılır menüden çağrılabilir.

- **Tune Display (İnce Ayar Ekranı)** – SmartControl Premium denetim masasını açar.
- **SmartImage** – O anki ayarları: Off (Kapalı), Office (Ofis), Photo (Fotoğraf), Movie (Film), Game (Oyun), Economy (Ekonomi).

#### Görev Tepsisi Menüsü Etkin

Görev tepsi menüsü, SmartControl Premium simgesine görev tepisinden sağ tıklayarak görüntülenebilir. Sol Tıkladığınızda uygulamayı başlatacaktır.



Görev tepsinde beş giriş vardır:

- **Help (Yardım)** – User Manual (Kullanıcı Elkitabı) dosyasına erişim:Varsayılan tarayıcı penceresini kullanarak User Manual (Kullanıcı Elkitabı) dosyasını açın.
- **Technical Support (Teknik Destek)** – teknik destek sayfasını gösterir.
- **Check for Update (Güncellemeleri Kontrol et)** – Kullanıcıyı PDI İnişine getirir ve mevcut olan en yeni sürümle kullanıcı sürümünü karşılaştırır.
- **About (Hakkında)** – Ayrıntılı referans bilgilerini gösterir: ürün sürümü, çıkış bilgisi ve ürün adı.
- **Exit (Çıkış)** – SmartControl Premium'u kapatır.

SmartControl Premium'u tekrar çalıştırmak için Program menüsünden SmartControl Premium'u seçin ya da masaüstündeki Bilgisayarım simgesine çift tıklayın veya sistemi yeniden başlatın.



#### Görev Tepsisi Menüsü Devre Dışı

Görev Tepsisi, tercih klasöründe devre dışı bırakıldığında yalnızca Exit (Çıkış) seçimi kullanılabilir. SmartControl Premium'u görev tepsisinden tamamen çıkarmak için Options (Seçenekler) > Preferences (Tercihler)'de Run at Startup (Başlangıç'ta Çalıştır)'ı devre dışı bırakın.

#### Not

Bu bölümdeki tüm resimler sadece referans içindir. SmartControl yazılım sürümü haber verilmeden değiştirilebilir. En son SmartControl yazılımı sürümünü indirmek için lütfen resmi Portrait websitesini [www.portrait.com/dtune/ph/enu/index](http://www.portrait.com/dtune/ph/enu/index) ziyaret edin.

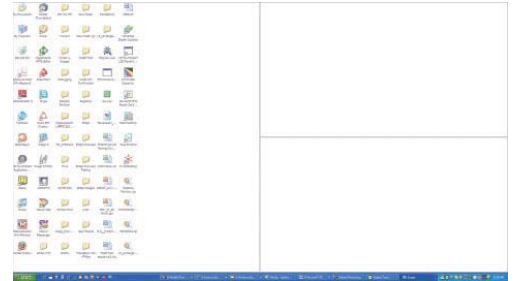
## 3.3 SmartDesktop Kılavuzu

### 1 SmartDesktop

SmartDesktop, SmartControl Premium içinde yer alır. SmartControl Premium'u yükleyin ve Options (Seçenekler)'den SmartDesktop'ı seçin.



- Align to partition (Bölüme hizala) onay kutusu tanımlı bölüme sürüldüğünde pencerenin otomatik hizalanmasını sağlayacaktır.
- Simgesini tıklararak istediğiniz bölümü seçin. Bölüm, masaüstüne uygulanacak ve simgesi vurgulanacaktır.
- Identify (Tanımla), tabloyu görmenin hızlı bir yoludur.



### 2 Pencereleri Sürükleyip Bırakma

Bölmeler yapılandırıldığında ve Bölüme hizala seçildiğinde, bölüme sürüklenen pencereler otomatik olarak hizalanacaktır. Pencere ve fare imleci alanın içindeyken, alan vurgulanmış duruma gelecektir.

#### Not

“Show windows contents while dragging” (Sürüklerken pencereleri göster seçili değilken),

### 3. Görüntü Optimizasyonu

pencere sürüklemeye sırasında alanın dış hatları görünmez. Etkinleştirmek için:

1. Control Panel (Denetim Masası)'nda System (Sistem)'i tıklayın.
2. Advanced system settings (Gelişmiş sistem ayarları) tıklayın (Vista ve Win7 işletim sistemleri için sol kenar çubuğunda bulunur).
3. Performance (Performans) bölümünde, Setting (Ayarlar)'ı tıklayın.
4. Kutuda, Sürüklerken Show window contents (pencere içeriklerini göster)'i işaretleyin ve Tamam'ı tıklayın.

#### Diğer alternatif yol:

##### Vista:

Control Panel (Denetim Masası) > Personalization (Kişiselleştirme) > Window Color and Appearance (Pencere Rengi ve Görünümü) > "Open Classic appearance properties for more color options" (Daha çok renk seçeneği için klasik görünüm özelliklerini aç)'ı tıklayın > "Effects" (Efektler) düğmesini tıklayın > Sürüklerken Show window contents (pencere içeriğini göster).

##### XP:

Display Properties (Görüntü Özellikleri) > Appearance (Görünüm) > Effects... (Efektler...) > Sürüklerken pencere içeriğini göster'i işaretleyin.

##### Win 7:

Başka alternatif bir yol bulunmamaktadır.

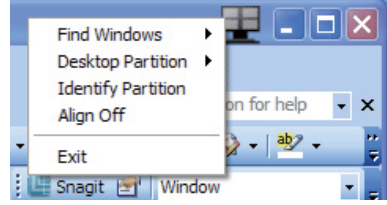
### 3 Başlık Çubuğu Seçenekleri

Desktop partition (Masaüstü bölümüne), etkin pencerenin başlık çubuğundan ulaşılabilir. Bu durum, masaüstünü yönetmenin ve herhangi bir pencereyi sürükleyip bırakmak zorunda kalmadan herhangi bir bölüme göndermenin kolayca hızlı bir yolunu sunar. Aşağı açılır menüye ulaşmak için imleci, etkin pencere başlık çubuğuna götürün.

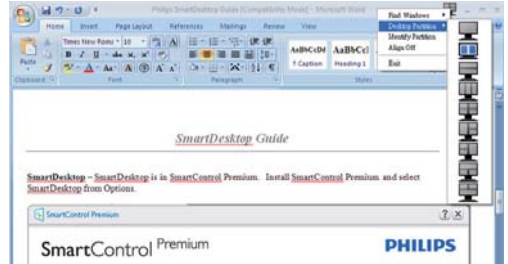


### 4 Sağ Tıklama Menüsü

Aşağı açılır menü görmek için Desktop Partition (Masaüstü Bölümü) simgesini sağ tıklayın.



- **Find Windows (Pencere Bul)** – Bazı durumlarda kullanıcı aynı bölüme birden fazla pencere gönderebilmektedir. Find Windows (Pencere bul), tüm açık pencereleri gösterecek ve seçilen pencereyi öne getirecektir.
- **Desktop Partition (Masaüstü Bölümü)** – Desktop Partition (Masaüstü Bölümü) o sırada seçili olan bölümü gösterir ve kullanıcının, aşağı açılır menüde gösterilen bölümlerden herhangi birine çabucak geçmesini sağlar.



### Not

Birden fazla ekran bağlıysa, kullanıcı bölümü değiştirmek için hedeflenen ekranı seçebilir. Seçilen simge, o sırada etkin olan bölümü temsil eder.

- **Identify Partition (Bölümü Tanımla)** – Masaüstünde, geçerli bölme için dış ızgarayı gösterir.
- **Align On/Align Off (Hizalama Açık/Hizalama Kapalı)** – Sürüklemeye ve bırakma otomatik hizalama özelliğini etkinleştirir/kapatır.

### 3. Görüntü Optimizasyonu

- **Exit (Çıkış)** – Desktop Partition (Masaüstü Bölümü) ve Display Tune (İnce Ayarları Göster) öğelerini kapatır. Tekrar başlatmak için başlat menüsünden ya da masaüstünden Display Tune (İnce Ayarları Görüntü'yi) Start (Başlatın).

#### 5 Sol Tıklama Menüsü

Desktop Partition (Masaüstü Bölümü) simgesi, sürükleyip bırakmayı gerektirmeden etkin pencereyi çabucak herhangi bir bölüme göndermenizi sağlar. Farenin bırakılması, pencereyi vurgulanan bölüme gönderir:



#### 6 Görev Tepsisi Sağ Tıklama

Bu Görev Tepsisi de başlık çubuğunda desteklenen özelliklerin birçoğunu içerir (bir pencereyi otomatik olarak herhangi bir bölüme gönderme hariç).







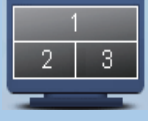


- **Find Windows (Pencere Bul)** – Bazı durumlarda kullanıcı aynı bölüme birden fazla pencere gönderebilmektedir. Pencere

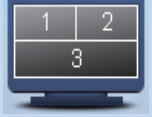
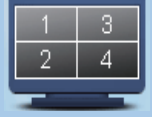
bul, tüm açık pencereleri gösterecek ve seçilen pencereyi öne getirecektir.

- **Desktop Partition (Masaüstü Bölümü)** – Desktop Partition (Masaüstü Bölümü) o sırada seçili olan bölüme gösterir ve kullanıcının, aşağı açılır menüde gösterilen bölümlerden herhangi birine çabucak geçmesini sağlar.
- **Identify Partition (Bölümü Tanımla)** – Masaüstünde, geçerli bölme için dış ızgarayı gösterir.
- **Align On/Align Off (Hizalama Açık/Hizalama Kapalı)** – Sürükleme ve bırakma otomatik hizalama özelliğini etkinleştirir/kapatır.

## 7 SmartDesktop Bölüm Tanımları



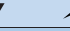

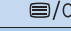





| Ad                                     | Açıklama  | Görüntü  |
|--|---|--|
| Full Desktop (Tam Masaüstü)            | Tüm ayarları masaüstünün hepsine uygular.   |    |
| Vertical (Dikey)                       | Ekran çözünürlüğünü değerlendirir ve ekranı tam eşit boyutlu dikey alana ayırır.<br><br>90/270 için dikey yapılandırmayı koruyun.   |    |
| Horizontal (Yatay)                     | Ekran çözünürlüğünü değerlendirir ve ekranı tam eşit boyutlu yatay alana ayırır.<br><br>90/270 için yatay yapılandırmayı koruyun.   |    |
| Vertical Triple (Dikey Üçlü)           | Ekran çözünürlüğünü değerlendirir ve ekranı eşit boyutlu üç dikey alana ayırır.<br><br>90 Bölüm 3 yatay üst Bölüm 2 yatay orta Bölüm 1 yatay alt için.<br>270 Bölüm 3 yatay üst Bölüm 2 yatay orta Bölüm 1 yatay alt için.  |    |
| Vertical Split Left (Dikey Bölme Sol)  | Ekran çözünürlüğünü değerlendirir ve ekranı iki dikey bölmeye ayırır; sol taraf tek bölme iken sağ taraf iki eşit boyutlu alana bölünür.<br>90 Bölüm 1 üstte Bölüm 2 ve 3 altta.<br>270 Bölüm 1 altta Bölüm 2 ve 3 üstte.   |   |
| Vertical Split Right (Dikey Bölme Sağ) | Ekran çözünürlüğünü değerlendirir ve ekranı iki dikey bölmeye ayırır; sol taraf tek bölme iken sağ taraf iki eşit boyutlu alana bölünür.<br>90 Bölüm 1 üstte Bölüm 2 ve 3 altta.<br>270 Bölüm 3 üstte Bölüm 1 ve 2 altta.   |  |
| Horizontal Split Top (Yatay Bölme Üst) | Ekran çözünürlüğünü değerlendirir ve ekranı iki eşit yatay bölmeye ayırır; üst taraf tek bölme iken alt taraf iki eşit boyutlu alana bölünür<br>90 Bölüm 1 sağ tarafta ve Dikey Bölüm 2 ve 3 sol tarafta Dikey.<br>270 Bölüm 1 sol tarafta ve Dikey Bölüm 2 ve 3 sağ tarafta Dikey. |  |

### 3. Görüntü Optimizasyonu

| Ad  | Açıklama   | Görüntü  |
|---|--|--|
| Horizontal Split Bottom (Yatay Bölme Alt) | Ekran çözünürlüğünü değerlendirir ve ekranı iki eşit yatay bölmeye ayırır; üst taraf tek bölme iken alt taraf iki eşit boyutlu alana bölünür.<br>90 Bölüm 1 ve 2 sol tarafta ve Dikey Bölüm 3 sağ tarafta Dikey.<br>270 Bölüm 1 sol tarafta ve Dikey Bölüm 2 ve 3 sağ tarafta Dikey. |  |
| Even Split (Eşit Bölme)                   | Ekran çözünürlüğünü değerlendirir ve ekranı eşit boyutlu dört alana ayırır.  |  |



## 4. Teknik Özellikler

| Resim/Ekran                               |   |                                   |                                   |
|---|---|-----------------------------------|-----------------------------------|
| Monitör panel türü                        | TFT-LCD   |                                   |                                   |
| Arka ışık                                 | CCFL  |                                   |                                   |
| Panel boyutu                              | 17" ( 43.2cm)   |                                   |                                   |
| En boy oranı                              | 5:4   |                                   |                                   |
| Piksel Noktası                            | 0,264 x 0,264 mm  |                                   |                                   |
| Parlaklık                                 | 250 cd/m <sup>2</sup>   |                                   |                                   |
| SmartContrast                             | 100.000.000:1   |                                   |                                   |
| Kontrast oranı (tipik)                    | 1000:1  |                                   |                                   |
| Yanıt süresi                              | 5ms   |                                   |                                   |
| Optimum Çözünürlük                        | 1280 x 1024 60Hz değerinde  |                                   |                                   |
| Görüntüleme açısı                         | 170° (H) / 160° (V) @ C/R > 10  |                                   |                                   |
| Ekran renkleri                            | 16,7M   |                                   |                                   |
| Dikey yenileme hızı                       | 56 Hz - 76 Hz   |                                   |                                   |
| Yatay Frekans                             | 30 kHz - 83 kHz   |                                   |                                   |
| sRGB                                      | EVET  |                                   |                                   |
| Bağlanabilirlik                           |   |                                   |                                   |
| Sinyal girişi                             | DVI (dijital),VGA (analog)  |                                   |                                   |
| Giriş Sinyali (17S4/17S4C)                | Aynı Senk, Yeşil Üzerinde Senk  |                                   |                                   |
| Ses Girişi/Çıkışı (17S4A)                 | Bilgisayar ses girişi, kulaklık çıkışı  |                                   |                                   |
| Güvenilirlik                              |   |                                   |                                   |
| Dahili hoparlörler (17S4A)                | 1,5Wx2  |                                   |                                   |
| Kullanıcı Kolaylığı                       |      |                                   |                                   |
|   |      |                                   |                                   |
| OSD Dilleri                               | English, Deutsch, Español, Ελληνική, Français, Italiano, Magyar, Nederlands, Português, Português do Brazil, Polski, Русский, Svenska, Suomi, Türkçe, Čeština, Українська, 简体中文, 繁體中文, 日本語, 한국어   |                                   |                                   |
| Diğer kolaylıklar                         | Kensington kilidi   |                                   |                                   |
| Tak ve Çalıştır Uyumlu                    | DDC/CI, sRGB, Windows 8/7/Vista/XP, Mac OSX, Linux  |                                   |                                   |
| Sehpa                                     |   |                                   |                                   |
| Eğim                                      | -5 / +20  |                                   |                                   |
| Döner (17S4C)                             | -65 / +65   |                                   |                                   |
| Yükseklik ayarı (17S4C)                   | 110mm   |                                   |                                   |
| Güç                                       |   |                                   |                                   |
| Açık mod                                  | 17,1W (tipik) 25,0W(maks.) (17S4A)  |                                   |                                   |
|   | 17,1W (tipik) (17S4/17S4C)  |                                   |                                   |
| Enerji Tüketimi (EnergyStar test yöntemi) | 100VAC , 50Hz'te AC Giriş Voltajı   | 115VAC , 60Hz'te AC Giriş Voltajı | 230VAC , 50Hz'te AC Giriş Voltajı |
| Normal Çalışma (tipik) (17S4A)            | 9,46W   | 9,77W                             | 9,90W                             |
| Normal Çalışma (tipik) (17S4/17S4C)       | 9,44W   | 9,76W                             | 9,88W                             |
| Uyku (Bekleme)                            | 0,2W (tipi)   | 0,2W (tipi)                       | 0,2W (tipi)                       |

#### 4. Teknik Özellikler

|                                |   |                                      |                                      |
|--------------------------------|---|--------------------------------------|--------------------------------------|
| Kapalı                         | 0,2W (tipik)  | 0,2W (tipik)                         | 0,2W (tipik)                         |
| Isı Dağıtma*                   | 100VAC , 50Hz'te<br>AC Giriş Voltajı                        | 115VAC , 60Hz'te<br>AC Giriş Voltajı | 230VAC , 50Hz'te<br>AC Giriş Voltajı |
| Normal Çalışma (17S4A)         | 32,29 BTU/saat  | 33,34 BTU/saat                       | 33,79 BTU/saat                       |
| Normal Çalışma<br>(17S4/17S4C) | 32,22 BTU/saat  | 33,31 BTU/saat                       | 33,72 BTU/saat                       |
| Uyku (Bekleme)                 | 0,68 BTU/saat   | 0,68 BTU/saat                        | 0,68 BTU/saat                        |
| Kapalı                         | 0,68 BTU/saat   | 0,68 BTU/saat                        | 0,68 BTU/saat                        |
| Güç LED göstergesi             | Açık mod: Beyaz, Beklemede/Uyku modu: Beyaz (yanıp sönüyor) |                                      |                                      |
| Güç Beslemesi                  | Yerleşik, 100-240VAC, 50-60Hz                               |                                      |                                      |

#### Ebat

|                                  |                                   |
|----------------------------------|-----------------------------------|
| Sehpa bulunan ürün (GxYxD)       | 446,0X450,0X160,0 mm (17S4A/17S4) |
|                                  | 382,0X416,0X186,0 mm (17S4C)      |
| Sehpa bulunmayan ürün<br>(GxYxD) | 555,0X388,0X65,0 mm               |

#### Ağırlık

|                       |                     |
|-----------------------|---------------------|
| Sehpa bulunan ürün    | 3,535Kg(17S4A/17S4) |
|                       | 5,02Kg(17S4C)       |
| Sehpa bulunmayan ürün | 3,14Kg              |
| Ambalajlı ürün        | 4,935Kg(17S4A/17S4) |
|                       | 6,166Kg(17S4C)      |

#### Çalışma Durumu

|                                    |                |
|------------------------------------|----------------|
| Sıcaklık aralığı (çalışırken)      | 0°C ila 40°C   |
| Sıcaklık aralığı<br>(Çalışma dışı) | -20°C ila 60°C |
| Bağıl nem                          | 20% ila 80%    |
| MTBF                               | 30.000saat     |

#### Çevre

|                   |                              |
|-------------------|------------------------------|
| ROHS              | EVET                         |
| Ambalaj           | %100 geri dönüşümlü          |
| Spesifik Maddeler | %100 PVC BFR içermeyen gövde |

#### Uyum ve standartlar

|                     |  |
|---------------------|--|
| Düzenleyici Onaylar | CE İşareti, FCC Sınıf B, SEMKO, ETL, BSMI, CU, VCCI, TUV-GS, TUV-ERGO, PSB, C-TICK, UKRAYNA DİLİ |
|---------------------|--|

#### Kabin

|         |             |
|---------|-------------|
| Renk    | Siyah/Gümüş |
| Kaplama | Doku        |

#### Not

1. Bu veriler önceden haber verilmeden değiştirilebilir. Kitapçığın son sürümünü karşıdan yüklemek için [www.philips.com/support](http://www.philips.com/support) adresine gidin.

## 4.1 Çözünürlük ve Ön Ayar Modları

### 1 Maksimum Çözünürlük

1280 x 1024 60 Hz değerinde (analog giriş)

1280 x 1024 60 Hz değerinde (dijital giriş)

### 2 Önerilen Çözünürlük

1280 x 1024 60 Hz değerinde (dijital giriş)

| Y. frek (kHz) | Çözünürlük | D. frek (Hz) |
|---------------|------------|--------------|
| 31,47         | 720x400    | 70,09        |
| 31,47         | 640x480    | 59,94        |
| 35,00         | 640x480    | 66,67        |
| 37,86         | 640x480    | 72,81        |
| 37,50         | 640x480    | 75,00        |
| 37,88         | 800x600    | 60,32        |
| 46,88         | 800x600    | 75,00        |
| 48,36         | 1024x768   | 60,00        |
| 60,02         | 1024x768   | 75,03        |
| 79,98         | 1280x1024  | 75,03        |
| 63,89         | 1280x1024  | 60,02        |
| 44,77         | 1280x720   | 59,86        |

### Not

Lütfen ekranınızın en iyi 1280 x 1024@60Hz çözünürlüğünde çalıştığını unutmayın. En iyi görüntü kalitesi için lütfen bu çözünürlüğü kullanın.

## 5. Güç Yönetimi

Eğer VESA DPM uyumlu ekran kartınız varsa veya PC'nize yazılım kurulumuysa, monitör kullanılmadığında güç tüketimini otomatik olarak düşürebilir. Eğer klavyeden, fareden veya diğer giriş yapabileceğiniz bir aygıttan giriş yaptığınız algılanırsa, monitör otomatik olarak "uyanır". Aşağıdaki tablo güç tüketimini ve bu otomatik güç tasarruf özelliğinin sinyallenmesini göstermektedir:

| Güç Tüketimi Tanımı |        |        |        |                |                       |
|---------------------|--------|--------|--------|----------------|-----------------------|
| VESA Modu           | Video  | Y-senk | D-senk | Kullanılan Güç | LED rengi             |
| Etkin               | AÇIK   | Evet   | Evet   | 17,1W (tipik)  | Beyaz                 |
| Uyku (Bekleme)      | KAPALI | Hayır  | Hayır  | 0,2W (tipik)   | Beyaz (yanıp sönüyor) |
| Kapatma             | KAPALI | -      | -      | 0,2W (tipik)   | KAPALI                |

Aşağıdaki ayar bu monitördeki güç tüketimini ölçmek için kullanılır:

- Doğal çözünürlük: 1280 x 1024
- Kontrast: 50%
- Parlaklık: 250 nits
- Color Temperature (Renk Sıcaklığı): Tam beyaz model ile 6500k

### Not

Bu veriler önceden haber verilmeden değiştirilebilir.

## 6. Yönetmenlik Bilgileri

### Lead-free Product



Lead free display promotes environmentally sound recovery and disposal of waste from electrical and electronic equipment. Toxic substances like Lead has been eliminated and compliance with European community's stringent RoHs directive mandating restrictions on hazardous substances in electrical and electronic equipment have been adhered to in order to make Philips monitors safe to use throughout its life cycle.

### CE Declaration of Conformity

This product is in conformity with the following standards

- EN60950-1:2006+A11:2009+A1:2010+A12:2011 (Safety requirement of Information Technology Equipment).
- EN55022:2010 (Radio Disturbance requirement of Information Technology Equipment).
- EN55024:2010 (Immunity requirement of Information Technology Equipment).
- EN61000-3-2:2006 +A1:2009+A2:2009 (Limits for Harmonic Current Emission).
- EN61000-3-3:2008 (Limitation of Voltage Fluctuation and Flicker) following provisions of directives applicable.
- 2006/95/EC (Low Voltage Directive).
- 2004/108/EC (EMC Directive).
- 2009/125/EC (ErP Directive, EC No. 1275/2008 Implementing Directive for Standby and Off mode power consumption) and is produced by a manufacturing organization on ISO9000 level.

The product also comply with the following standards

- ISO9241-307:2008 (Ergonomic requirement, Analysis and compliance test methods for electronic visual displays).
- EK1-2000:2013 (GS mark requirement).
- prEN50279:1998 (Low Frequency Electric and Magnetic fields for Visual Display).
- MPR-II (MPR:1990:8/1990:10 Low Frequency Electric and Magnetic fields).

## Federal Communications Commission (FCC) Notice (U.S. Only)

⊖ This equipment has been tested and found to comply with the limits for a Class B digital device, pursuant to Part 15 of the FCC Rules. These limits are designed to provide reasonable protection against harmful interference in a residential installation. This equipment generates, uses and can radiate radio frequency energy and, if not installed and used in accordance with the instructions, may cause harmful interference to radio communications.

However, there is no guarantee that interference will not occur in a particular installation. If this equipment does cause harmful interference to radio or television reception, which can be determined by turning the equipment off and on, the user is encouraged to try to correct the interference by one or more of the following measures:

- Reorient or relocate the receiving antenna.
- Increase the separation between the equipment and receiver.
- Connect the equipment into an outlet on a circuit different from that to which the receiver is connected.
- Consult the dealer or an experienced radio/TV technician for help.

⚠ Changes or modifications not expressly approved by the party responsible for compliance could void the user's authority to operate the equipment.

Use only RF shielded cable that was supplied with the monitor when connecting this monitor to a computer device.

To prevent damage which may result in fire or shock hazard, do not expose this appliance to rain or excessive moisture.

THIS CLASS B DIGITAL APPARATUS MEETS ALL REQUIREMENTS OF THE CANADIAN INTERFERENCE-CAUSING EQUIPMENT REGULATIONS.

### FCC Declaration of Conformity

Declaration of Conformity for Products Marked with FCC Logo,

#### United States Only



This device complies with Part 15 of the FCC Rules. Operation is subject to the following two conditions: (1) this device may not cause harmful interference, and (2) this device must accept any interference received, including interference that may cause undesired operation.

### Commission Federale de la Communication (FCC Declaration)

⊖ Cet équipement a été testé et déclaré conforme aux limites des appareils numériques de class B, aux termes de l'article 15 Des règles de la FCC. Ces limites sont conçues de façon à fournir une protection raisonnable contre les interférences nuisibles dans le cadre d'une installation résidentielle.

CET appareil produit, utilise et peut émettre des hyperfréquences qui, si l'appareil n'est pas installé et utilisé selon les consignes données, peuvent causer des interférences nuisibles aux communications radio.

Cependant, rien ne peut garantir l'absence d'interférences dans le cadre d'une installation particulière. Si cet appareil est la cause d'interférences nuisibles pour la réception des signaux de radio ou de télévision, ce qui peut être décelé en fermant l'équipement, puis en le remettant en fonction, l'utilisateur pourrait essayer de corriger la situation en prenant les mesures suivantes:

- Réorienter ou déplacer l'antenne de réception.
  - Augmenter la distance entre l'équipement et le récepteur.
  - Brancher l'équipement sur un autre circuit que celui utilisé par le récepteur.
  - Demander l'aide du marchand ou d'un technicien chevronné en radio/télévision.
- ❗ Toutes modifications n'ayant pas reçu l'approbation des services compétents en matière de conformité est susceptible d'interdire à l'utilisateur l'usage du présent équipement.

N'utiliser que des câbles RF armés pour les connections avec des ordinateurs ou périphériques.

CET APPAREIL NUMERIQUE DE LA CLASSE B RESPECTE TOUTES LES EXIGENCES DU REGLEMENT SUR LE MATERIEL BROUILLEUR DU CANADA.

## EN 55022 Compliance (Czech Republic Only)

This device belongs to category B devices as described in EN 55022, unless it is specifically stated that it is a Class A device on the specification label. The following applies to devices in Class A of EN 55022 (radius of protection up to 30 meters). The user of the device is obliged to take all steps necessary to remove sources of interference to telecommunication or other devices.

Pokud není na typovém štítku počítače uvedeno, že spadá do třídy A podle EN 55022, spadá automaticky do třídy B podle EN 55022. Pro zařízení zařazená do třídy A (chranné pásmo 30m) podle EN 55022 platí následující. Dojde-li k rušení telekomunikačních nebo jiných zařízení je uživatel povinen provést taková opatření, aby rušení odstranil.

## Polish Center for Testing and Certification Notice

The equipment should draw power from a socket with an attached protection circuit (a three-prong socket). All equipment that works together (computer; monitor; printer; and so on) should have the same power supply source.

The phasing conductor of the room's electrical installation should have a reserve short-circuit protection device in the form of a fuse with a nominal value no larger than 16 amperes (A).

To completely switch off the equipment, the power supply cable must be removed from the power supply socket, which should be located near the equipment and easily accessible.

A protection mark "B" confirms that the equipment is in compliance with the protection usage requirements of standards PN-93/T-42107 and PN-89/E-06251.

### ***Wymagania Polskiego Centrum Badań i Certyfikacji***

Urządzenie powinno być zasilane z gniazda z przyłączonym obwodem ochronnym (gniazdo z kołkiem). Współpracujące ze sobą urządzenia (komputer, monitor, drukarka) powinny być zasilane z tego samego źródła.

Instalacja elektryczna pomieszczenia powinna zawierać w przewodzie fazowym rezerwową ochronę przed zwarciami, w postaci bezpiecznika o wartości znamionowej nie większej niż 16A (amperów).

W celu całkowitego wyłączenia urządzenia z sieci zasilania, należy wyjąć wtyczkę kabla zasilającego z gniazda, które powinno znajdować się w pobliżu urządzenia i być łatwo dostępne.

Znak bezpieczeństwa "B" potwierdza zgodność urządzenia z wymaganiami bezpieczeństwa użytkownika zawartymi w PN-93/T-42107 i PN-89/E-06251.

### ***Pozostałe instrukcje bezpieczeństwa***

- Nie należy używać wtyczek adapterowych lub usuwac kolka obwodu ochronnego z wtyczki. Jeżeli konieczne jest użycie przedłużacza to należy użyć przedłużacza 3-żyłowego z prawidłowo połączonymi przewodami ochronnymi.
- System komputerowy należy zabezpieczyć przed nagłymi, chwilowymi wzrostami lub spadkami napięcia, używając eliminatora przepięć, urządzenia dopasowującego lub bezzakłócenowego źródła zasilania.
- Należy upewnić się, aby nic nie leżało na kablach systemu komputerowego, oraz aby kable nie były umieszczone w miejscu, gdzie można byłoby na nie nadeptywać lub potykać się o nie.
- Nie należy rozlewać napojów ani innych płynów na system komputerowy.
- Nie należy wpychać żadnych przedmiotów do otworów systemu komputerowego, gdyż może to spowodować pożar lub porażenie prądem, poprzez zwanie elementów wewnętrznych.
- System komputerowy powinien znajdować się z dala od grzejników i źródeł ciepła. Ponadto, nie należy blokować otworów wentylacyjnych. Należy unikać kładek luźnych papierów pod komputer oraz umieszczania komputera w ciasnym miejscu bez możliwości cyrkulacji powietrza wokół niego.

### North Europe (Nordic Countries) Information

Placering/Ventilation

**VARNING:**

FÖRSÄKRA DIG OM ATT HUVUDBRYTARE OCH UTTAG ÄR LÄTÅTKOMLIGA, NÄR DU STÄLLER DIN UTRUSTNING PÅ PLATS.

Placering/Ventilation

**ADVARSEL:**

SØRG VED PLACERINGSFOR, AT NETLEDNINGENS STIK OG STIKKONTAKT ER NEMT TILGÆNGELIGE.

Paikka/Ilmankierto

**VAROITUS:**

SIIJOITA LAITE SITEN, ETTÄ VERKKOJOHTO VOIDAAN TARVITTAESSA HELPOSTI IRROTTAA PISTORASIESTA.

Plassering/Ventilasjon

**ADVARSEL:**

NÅR DETTE UTSTYRET PLASSERES, MÅ DU PASSE PÅ AT KONTAKTENE FOR STØMTILFØRSEL ER LETTE Å NÅ.

### BSMI Notice (Taiwan Only)

符合乙類資訊產品之標準

### Ergonomie Hinweis (nur Deutschland)

Der von uns gelieferte Farbmonitor entspricht den in der "Verordnung über den Schutz vor Schäden durch Röntgenstrahlen" festgelegten Vorschriften.


Auf der Rückwand des Gerätes befindet sich ein Aufkleber, der auf die Unbedenklichkeit der Inbetriebnahme hinweist, da die Vorschriften über die Bauart von Störstrahlern nach Anlage III  $\alpha$  5 Abs. 4 der Röntgenverordnung erfüllt sind.

Damit Ihr Monitor immer den in der Zulassung geforderten Werten entspricht, ist darauf zu achten, daß

1. Reparaturen nur durch Fachpersonal durchgeführt werden.
2. nur original-Ersatzteile verwendet werden.
3. bei Ersatz der Bildröhre nur eine bauartgleiche eingebaut wird.

Aus ergonomischen Gründen wird empfohlen, die Grundfarben Blau und Rot nicht auf dunklem Untergrund zu verwenden (schlechte Lesbarkeit und erhöhte Augenbelastung bei zu geringem Zeichenkontrast wären die Folge).

Der arbeitsplatzbezogene Schalldruckpegel nach DIN 45 635 beträgt 70dB (A) oder weniger.

-  **ACHTUNG: BEIM AUFSTELLEN DIESES GERÄTES DARAUFG ACHTEN, DAß NETZSTECKER UND NETZKABELANSCHLUß LEICHT ZUGÄNGLICH SIND.**

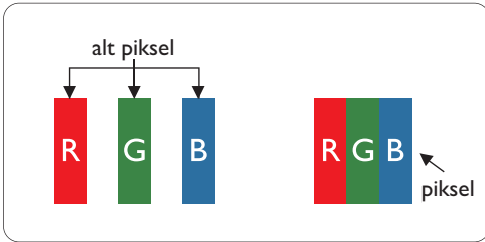




## 7. Müşteri Hizmetleri ve Garanti

### 7.1 Philips Düz Panel Monitörlerin Piksel Hata Politikası

Philips yüksek kaliteli ürünler satmaya çalışmaktadır. Biz, en gelişmiş üretim tekniklerini kullanmakta ve sıkı bir kalite kontrol mekanizması uygulamaktayız. Fakat düz panel monitörlerde kullanılan TFT Monitör panellerindeki piksel veya alt piksel hataları ile bazen karşılaşmaktayız. Üreticilerden hiç biri panellerin hiç birinde piksel hatası bulunmayacağını garanti edemez fakat Philips, kabul edilmez sayıda hata bulunan monitörlerin garanti kapsamında tamir edileceğini veya yenisi ile değiştirileceğini garanti etmektedir. Bu bölümde farklı piksel hata tipleri açıklanmakta ve her tip için kabul edilebilir piksel seviyeleri tanımlanmaktadır. Garanti kapsamında tamir veya yenisi ile değiştirme yapabilmek için TFT Monitör panelindeki piksel hatalarının sayısı kabul edilebilir seviyelerden fazla olmamalıdır. Örnek verecek olursak, bir monitörde alt piksel oranının %0,0004'den fazla olmaması hatalı olabilir. Bunların yanında, bazı piksel hata tipleri veya kombinasyonunun fark edilmesi diğerlerinden daha kolay olduğu için Philips bu tip hatalar için daha yüksek kalite standartları belirlemiştir. Bu politika tüm dünyada geçerlidir.



#### Piksel ve Alt Pkseller

Bir piksel, veya resim elemanı, temel renkleri kırmızı, yeşil ve mavi olan üç alt pikselden oluşmaktadır. Pkseller bir araya gelerek bir görüntü oluşturur. Pkseldeki alt pksellerin hepsi açıksa, renkli üç alt piksel beraber beyaz bir resim gibi görünür. Hepsini koyuysa, renkli üç alt

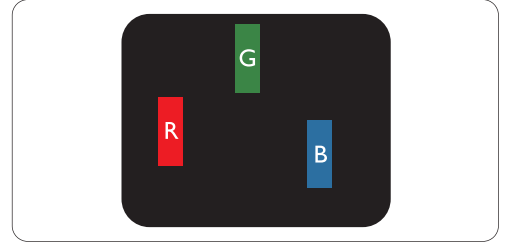
piksel beraber tek bir siyah piksel gibi görünür. Açık ve koyu pksellerin diğer kombinasyonları farklı renkte tek bir piksel gibi görünür.

#### Piksel Hata Türleri

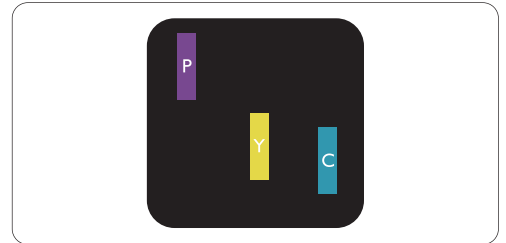
Piksel ve alt piksel hataları ekranda farklı şekillerde görünür. Piksel hataları için iki kategori bulunmaktadır ve her kategoride çeşitli alt piksel hata türleri mevcuttur.

#### Parlak Nokta Hataları

Parlak nokta hataları daima yanan veya "açık" olan piksel veya alt piksel olarak görünür. Parlak nokta, monitör koyu bir örnek gösterdiğinde ekranda bulunan bir alt pikseldir. Aşağıda parlak nokta hataları gösterilmektedir:

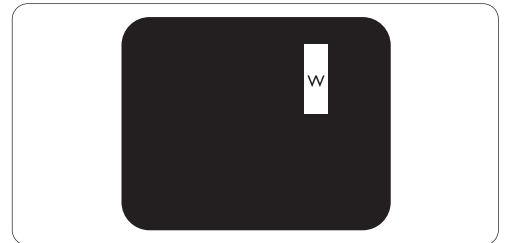


Bir açık kırmızı, yeşil veya mavi alt piksel.



İki bitişik alt piksel:

- Kırmızı + Mavi = Yeşil
- Kırmızı + Yeşil = Sarı
- Yeşil + Mavi = Açık Mavi



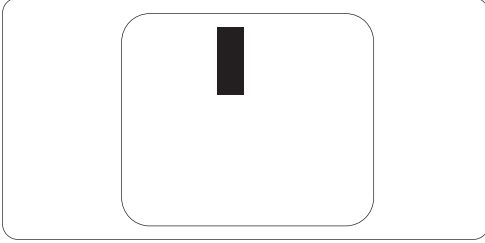
Üç bitişik alt piksel (bir beyaz piksel).

### Not

Kırmızı veya mavi renkteki parlak nokta komşu noktaların parlaklığından yüzde 50 daha parlak olurken yeşil parlak nokta ise komşu noktalardan yüzde 30 daha parlak olmalıdır.

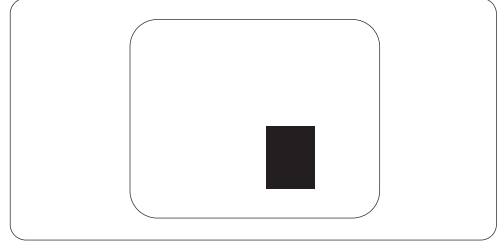
### Siyah Nokta Hataları

Siyah nokta hataları her zaman koyu veya "kapalı" olan piksel veya alt piksel olarak görünür. Koyu nokta, monitör açık bir örnek gösterdiğinde ekranda bulunan bir alt pikseldir. Aşağıda siyah nokta hata tipleri gösterilmektedir.



### Piksel Hatalarının Yakınlığı

Birbirine yakın olan aynı tür piksel ve alt piksel hatalarının fark edilmesi daha kolay olduğu için, Philips, piksel hatalarının yakınlığı konusunda da toleranslar belirlemiştir.



### Piksel Hata Toleransları

Garanti süresinde piksel hatalarından kaynaklanan tamir veya yenisi ile değiştirme işlemlerini gerçekleştirmek için bir Philips düz panelindeki TFT Monitör panelinde bulunan piksel veya alt piksel hataları aşağıdaki tabloda belirtilen sayılardan fazla olmalıdır:

| PARLAK NOKTA KUSURLARI                               | KABUL EDİLEBİLİR SEVİYE |
|--|-------------------------|
| 1 adet görünen alt piksel                            | 3                       |
| 2 adet bitişik görünen alt piksel                    | 1                       |
| 3 adet bitişik görünen alt piksel (bir beyaz piksel) | 0                       |
| İki parlak nokta kusuru arasındaki uzaklık*          | >15mm                   |
| Tüm tiplerdeki toplam parlak nokta kusurları         | 3                       |
| SİYAH NOKTA KUSURLARI                                | KABUL EDİLEBİLİR SEVİYE |
| 1 adet koyu alt piksel                               | 5 veya daha az          |
| 2 adet bitişik koyu alt piksel                       | 2 veya daha az          |
| 3 adet bitişik koyu alt piksel                       | 0                       |
| İki siyah nokta kusuru arasındaki mesafe*            | >15mm                   |
| Her türdeki toplam siyah nokta kusurları             | 5 veya daha az          |
| TOPLAM NOKTA KUSURLARI                               | KABUL EDİLEBİLİR SEVİYE |
| Her türdeki toplam parlak veya siyah nokta kusurları | 5 veya daha az          |

### Not

- 1 veya 2 bitişik alt piksel kusuru = 1 nokta kusuru
- Bu monitör ISO9241-307 uyumludur. Sınıf-I uyumlu. (ISO9241-307: Elektronik görsel ekranlar için ergonomik ihtiyaç, analiz ve uyum test metodları)
- ISO9241-307, Uluslararası Standardlaştırma Kuruluşu (ISO) tarafından geri çekilen önceki ISO13406 olarak bilinen standardın devamıdır: 2008-11-13.

## 7.2 Müşteri Sorunları & Garanti

Garanti kapsamı bilgileri ve bölgenize ait ek destek koşulları hakkında ayrıntılı bilgi için, lütfen [www.philips.com/support](http://www.philips.com/support) websitesini ziyaret edin. Aşağıda listelenmiş olan yerel Philips Müşteri Sorunları telefon numarasını da arayabilirsiniz.

### Batı Avrupa bölgesi için İRTİBAT BİLGİSİ:

| Ülke           | CSP         | Yardım Hattı        | Fiyat             | Açılış saatleri        |
|----------------|-------------|---------------------|-------------------|------------------------|
| Austria        | RTS         | +43 0810 000206     | € 0,07            | Mon to Fri : 9am - 6pm |
| Belgium        | Ecare       | +32 078 250851      | € 0,06            | Mon to Fri : 9am - 6pm |
| Cyprus         | Alman       | 800 92 256          | Free of charge    | Mon to Fri : 9am - 6pm |
| Denmark        | Infocare    | +45 3525 8761       | Local call tariff | Mon to Fri : 9am - 6pm |
| Finland        | Infocare    | +358 09 2290 1908   | Local call tariff | Mon to Fri : 9am - 6pm |
| France         | Mainteq     | +33 082161 1658     | € 0,09            | Mon to Fri : 9am - 6pm |
| Germany        | RTS         | +49 01803 386 853   | € 0,09            | Mon to Fri : 9am - 6pm |
| Greece         | Alman       | +30 00800 3122 1223 | Free of charge    | Mon to Fri : 9am - 6pm |
| Ireland        | Celestica   | +353 01 601 1161    | Local call tariff | Mon to Fri : 8am - 5pm |
| Italy          | Anovo Italy | +39 840 320 041     | € 0,08            | Mon to Fri : 9am - 6pm |
| Luxembourg     | Ecare       | +352 26 84 30 00    | Local call tariff | Mon to Fri : 9am - 6pm |
| Netherlands    | Ecare       | +31 0900 0400 063   | € 0,10            | Mon to Fri : 9am - 6pm |
| Norway         | Infocare    | +47 2270 8250       | Local call tariff | Mon to Fri : 9am - 6pm |
| Poland         | MSI         | +48 0223491505      | Local call tariff | Mon to Fri : 9am - 6pm |
| Portugal       | Mainteq     | 800 780 902         | Free of charge    | Mon to Fri : 8am - 5pm |
| Spain          | Mainteq     | +34 902 888 785     | € 0,10            | Mon to Fri : 9am - 6pm |
| Sweden         | Infocare    | +46 08 632 0016     | Local call tariff | Mon to Fri : 9am - 6pm |
| Switzerland    | ANOVO CH    | +41 02 2310 2116    | Local call tariff | Mon to Fri : 9am - 6pm |
| United Kingdom | Celestica   | +44 0207 949 0069   | Local call tariff | Mon to Fri : 8am - 5pm |

**ORTA VE DOĞU AVRUPA bölgesi iletişim bilgileri:**

| Ülke                    | Çağrı merkezi | CSP                    | Müşteri destek numarası  |
|-------------------------|---------------|------------------------|--|
| Belarus                 | N/A           | IBA                    | +375 17 217 3386<br>+375 17 217 3389                           |
| Bulgaria                | N/A           | LAN Service            | +359 2 960 2360  |
| Croatia                 | N/A           | MR Service Ltd         | +385 (01) 640 1111   |
| Czech Rep.              | N/A           | Asupport               | 420 272 188 300  |
| Estonia                 | N/A           | FUJITSU                | +372 6519900(General)<br>+372 6519972(workshop)                |
| Georgia                 | N/A           | Esabi                  | +995 322 91 34 71  |
| Hungary                 | N/A           | Profi Service          | +36 1 814 8080(General)<br>+36 1814 8565(For AOC&Philips only) |
| Kazakhstan              | N/A           | Classic Service I.l.c. | +7 727 3097515   |
| Latvia                  | N/A           | ServiceNet LV          | +371 67460399<br>+371 27260399                                 |
| Lithuania               | N/A           | UAB Servicenet         | +370 37 400160(general)<br>+370 7400088 (for Philips)          |
| Macedonia               | N/A           | AMC                    | +389 2 3125097   |
| Moldova                 | N/A           | Comel                  | +37322224035   |
| Romania                 | N/A           | Skin                   | +40 21 2101969   |
| Russia                  | N/A           | CPS                    | +7 (495) 645 6746  |
| Serbia&Montenegro       | N/A           | Kim Tec d.o.o.         | +381 11 20 70 684  |
| Slovakia                | N/A           | Datalan Service        | +421 2 49207155  |
| Slovenia                | N/A           | PC H.and               | +386 1 530 08 24   |
| the republic of Belarus | N/A           | ServiceBy              | + 375 17 284 0203  |
| Turkey                  | N/A           | Tecpro                 | +90 212 444 4 832  |
| Ukraine                 | N/A           | Topaz                  | +38044 525 64 95   |
|                         | N/A           | Comel                  | +380 5627444225  |

**LATİN AMERİKA bölgesi iletişim bilgileri:**

| Ülke      | Çağrı merkezi | Müşteri destek numarası |
|-----------|---------------|-------------------------|
| Brazil    | Vermont       | 0800-7254101            |
| Argentina |               | 0800 3330 856           |

**Çin iletişim bilgileri:**

Çin

Müşteri destek numarası: 4008 800 008

**KUZEY AMERİKA iletişim bilgileri:**

| Ülke   | Çağrı merkezi  | Müşteri destek numarası |
|--------|----------------|-------------------------|
| U.S.A. | EPI - e-center | (877) 835-1838          |
| Canada | EPI - e-center | (800) 479-6696          |

**APMEA (Asya-Pasifik, Ortadoğu ve Afrika) bölgesi iletişim bilgileri:**

| Ülke               | ASP  | Müşteri destek numarası   | Açılış saatleri  |
|--------------------|--|---|--|
| Australia          | AGOS NETWORK PTY LTD   | 1300 360 386  | Mon.~Fri. 8:00am-7:30pm  |
| New Zealand        | Visual Group Ltd.  | 0800 657447   | Mon.~Fri. 8:30am-5:30pm  |
| Hong Kong<br>Macau | Company: Smart Pixels Technology Ltd.                                | Hong Kong:<br>Tel: +852 2619 9639<br>Macau:<br>Tel: (853)-0800-987  | Mon.~Fri. 9:00am-6:00pm<br>Sat. 9:00am-1:00pm                        |
| India              | REDINGTON INDIA LTD  | Tel: 1 800 425 6396<br>SMS: PHILIPS to 56677  | Mon.~Fri. 9:00am-5:30pm  |
| Indonesia          | PT. CORMIC<br>SERVISINDO<br>PERKASA                                  | +62-21-4080-9086<br>(Customer Hotline)<br>+62-8888-01-9086<br>(Customer Hotline)                            | Mon.~Thu. 08:30-12:00; 13:00-17:30<br>Fri. 08:30-11:30; 13:00-17:30" |
| Korea              | Alphascan Displays, Inc  | 1661-5003   | Mon.~Fri. 9:00am-5:30pm<br>Sat. 9:00am-1:00pm                        |
| Malaysia           | R-Logic Sdn Bhd  | +603 5102 3336  | Mon.~Fri. 8:15am-5:00pm<br>Sat. 8:30am-12:30am                       |
| Pakistan           | TVONICS Pakistan   | +92-213-6030100   | Sun.~Thu. 10:00am-6:00pm   |
| Singapore          | Philips Electronics Singapore Pte Ltd (Philips Consumer Care Center) | (65) 6882 3966  | Mon.~Fri. 9:00am-6:00pm<br>Sat. 9:00am-1:00pm                        |
| Taiwan             | FETEC.CO   | 0800-231-099  | Mon.~Fri. 09:00 - 18:00  |
| Thailand           | Axis Computer System Co., Ltd.                                       | (662) 934-5498  | Mon.~Fri. 08:30am~05:30pm  |
| South Africa       | Computer Repair Technologies   | 011 262 3586  | Mon.~ Fri. 08:00am~05:00pm   |
| Israel             | Eastronics LTD   | 1-800-567000  | Sun.~Thu. 08:00-18:00  |
| Vietnam            | FPT Service Informatic Company Ltd. - Ho Chi Minh City Branch        | +84 8 38248007<br>Ho Chi Minh City<br>+84 5113.562666<br>Danang City<br>+84 5113.562666<br>Can tho Province | Mon.~Fri. 8:00-12:00, 13:30-17:30<br>Sat. 8:00-12:00                 |
| Philippines        | EA Global Supply Chain Solutions ,Inc.                               | (02) 655-7777; 6359456  | Mon.~Fri. 8:30am~5:30pm  |

## 7 Müşteri Hizmetleri ve Garanti

|  |                                       |                         |                         |
|--|---------------------------------------|-------------------------|-------------------------|
| Armenia<br>Azerbaijan<br>Georgia<br>Kyrgyzstan<br>Tajikistan | Firebird service centre               | +97 14 8837911          | Sun.~Thu. 09:00 - 18:00 |
| Uzbekistan   | Soniko Plus Private<br>Enterprise Ltd | +99871 2784650          | Mon.~Fri. 09:00 - 18:00 |
| Turkmenistan   | Technostar Service<br>Centre          | +(99312) 460733, 460957 | Mon.~Fri. 09:00 - 18:00 |
| Japan  | フィリップスマニター<br>・サポートセンター               | 03-5676-6022            | Mon.~Fri. 09:00 - 18:00 |

## 8. Sorun Giderme ve SSS'lar

### 8.1 Sorun Giderme

Bu sayfada kullanıcı tarafından giderilebilecek sorunlar ele alınmıştır. Bu çözümleri denedikten sonra sorun hala çözülmezse Philips müşteri hizmetleri temsilcisi ile temasa geçin.

#### 1 Genel Sorunlar

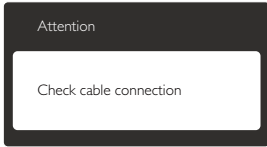
##### Resim Yok (Güç LED'i yanmıyor)

- Güç kablosunun elektrik prizine ve monitörün arkasındaki yerine takıldığından emin olun.
- İlk olarak monitörün önündeki güç düğmesinin KAPALI konumda olduğundan emin olun, ardından AÇIK'a basın.

##### Resim Yok (Güç LED'i Beyaz)

- Bilgisayarınızın açıldığından emin olun.
- Sinyal kablosunun bilgisayarınıza doğru bağlandığından emin olun.
- Monitör kablosunun bağlantı tarafında eğilen pimi bulunmadığından emin olun. Eğer varsa kabloyu onarm ya da değiştirin.
- Enerji Tasarrufu özelliği etkinleştirilebilir

##### Ekranda belirtilenler



- Monitör kablosunun bilgisayarınıza doğru bağlandığından emin olun. (Ayrıca Hızlı Başlangıç Kılavuzu'na bakın).
- Monitör kablosunun pimlerinin eğilip eğilmediğine bakarak kontrol edin.
- Bilgisayarınızın açıldığından emin olun.

##### AUTO (OTO) düğmesi çalışmıyor

- Oto işlevi yalnızca VGA-Analog modunda kullanılabilir. Sonuçtan memnun kalmazsanız, OSD menüsüyle manuel olarak ayarlayabilirsiniz.

#### Not

Auto (Oto) işlevi DVI-Digital (DVI-Dijital) modda gerekli olmadığından kullanılmaz.

##### Görülebilir duman veya kıvılcım belirtileri

- Sorun giderme adımlarını gerçekleştirilmeyin
- Güvenlik için monitörü derhal elektrik gücü kaynağından ayırın.
- Derhal Philips müşteri hizmetleri temsilcisiyle irtibata geçin.

#### 2 Görüntüleme Sorunları

##### Görüntü ortalanamıyor

- OSD Ana Kontrollerindeki "Auto (Oto)" işleviyle görüntü konumunu ayarlayın.
- OSD Ana Kontrollerinde Phase/Clock (Faz/Kurulum) Saati'ni Setup (kullanarak) görüntü konumunu ayarlayın. Yalnızca VGA modunda geçerlidir.

##### Görüntü ekranda titrer

- Sinyal kablosunun grafik kartına veya PC'ye sağlam bir şekilde bağlandığını kontrol edin.

##### Dikey titreme oluşur



- OSD Ana Kontrollerindeki "Auto (Oto)" işleviyle görüntü konumunu ayarlayın.
- OSD Ana Kontrollerinde Phase/Clock (Faz/Kurulum) Saati'ni Setup (kullanarak) dikey çizgileri ortadan kaldırm. Yalnızca VGA modunda geçerlidir.

##### Yatay titreme oluşur



- OSD Ana Kontrollerindeki "Auto (Oto)" işleviyle görüntü konumunu ayarlayın.
- OSD Ana Kontrollerinde Phase/Clock (Faz/Kurulum) Saati'ni Setup (kullanarak) dikey çizgileri ortadan kaldırm. Yalnızca VGA modunda geçerlidir.



### Görüntü bulanık, belirsiz ya da çok karanlık görünür

- Kontrastı ve parlaklığı Ekran Üstü Kumandasından ayarlayın.

### “Ardıl görüntü”, “yanma” veya “hayalet görüntü” güç kapatıldıktan sonra ekranda kalır.

- Sabit ya da statik görüntülerin uzun süre kesintisiz olarak ekranda kalması “yanmaya” sebep olabilir; bu aynı zamanda ekranınızdaki “ardıl görüntü” veya “hayalet görüntü” olarak da anılmaktadır: “Yanma”, “ardışık görüntü” ya da “gölgeli görüntü” LCD paneli teknolojisinde bilinen bir durumdur. Birçok durumda “yanma” veya “ardıl görüntü” veya “hayalet görüntü” güç kapatıldıktan sonra zaman geçtikçe yavaş yavaş kaybolacaktır.
- Monitörünüzü gözetimsiz bıraktığınızda daima hareket eden bir ekran koruyucusu programını etkin hale getirin.
- LCD monitörünüzde değişmeyen sabit bir içerik gösterilecekse daima dönemsel ekran yenileme uygulamasını etkinleştirin.
- Bir ekran koruyucu veya dönemsel ekran yenileme uygulamasını etkinleştirilmemesi bazı ekrandan gitmeyecek veya onarılamayacak “yanma” veya “ardıl görüntü” veya “hayalet görüntü” belirtileri ile sonuçlanabilir. Yukarıda belirtilen hasar garantiniz kapsamında yer almaz.

### Görüntü bozuk görünür. Metin bulanık veya donuk.

- PC'nin ekran çözünürlüğünü monitörün önerilen doğal ekran çözünürlüğü ile aynı değere getirin.

### Ekranda yeşil, kırmızı, mavi, koyu ve beyaz noktalar belirir

- Geride kalan noktalar günümüz teknolojisinde kullanılan normal karakterlerdir. Lütfen daha fazla bilgi için piksel politikasına bakın.

### “Güç açık” ışığı çok güçlü ve beni rahatsız ediyor.

- OSD ana kontrollerinde güç LED ayarını kullanarak “güç açık” ışığını ayarlayabilirsiniz.

Daha fazla yardım için Tüketici Bilgi Merkezi listesine bakın ve Philips müşteri hizmetleri temsilcisi ile temasa geçin.

## 8.2 SmartControl Premium SSS'lar

### S1. Bir bilgisayardaki monitörü değiştirdim ve SmartControl kullanılamaz hale geldi, ne yapmalıyım?

**Cvp.:** Bilgisayarınızı yeniden başlatın ve SmartControl Premium'un çalışıp çalışmadığını kontrol edin. Aksi halde SmartControl Premium'u kaldırıp yeniden kurarak doğru sürücünün kurulduğundan emin olmalısınız.

### S2. SmartControl Premium işlevleri önceden iyi çalışıyordu, ancak artık çalışmıyor, ne yapabiliriz?

**Cvp.:** Aşağıdaki işlemler yapılmışsa, monitör sürücüsünün yeniden kurulması gereklidir.

- Video grafik adaptörünü değiştirin
- Video sürücüsünü güncelleyin
- Servis paketi veya yama gibi İşletim Sisteminde etkinleştirin
- Windows Update'i ve güncellenen monitör ve/veya video sürücüsünü çalıştırın
- Monitör kapalı veya bağlantısı kesikken Windows yeniden başlatılır.
- Bulmak için lütfen My Computer (Bilgisayarım'a) sağ tıklayın ve Properties (Özellikler) -> Hardware (Donanım) -> Device Manager (Aygıt Yöneticisi'ne) tıklayın.
- Monitör (Monitör) kısmında “Plug and Play Monitor (Tak ve Çalıştır Monitör”ü görürseniz”, bu durumda yeniden kurmanız gereklidir. SmartControl Premium'u yeniden yükleyin. SmartControl Premium'u yeniden yükleyin.

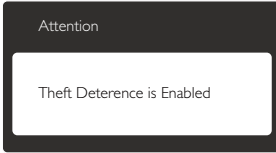
### S3. SmartControl Premium'u yükledikten sonra, SmartControl Premium sekmesi tıklatıldığında, bir süre sonra hiçbir

**şey göstermiyor veya bir hata iletisi gösteriyor, ne oldu?**

**Cvp.:** Grafik bağdaştırıcınız SmartControl Lite ile uyumlu olmayabilir. Eğer grafik adaptörünüz yukarıda belirtilen markalardan biri ise en son güncellenen grafik adaptörü sürücüsünü ilgili şirketin web sitesinden indirmeye çalışın. Sürücüyü kurun. SmartControl Premium'u kaldırın ve bir kez daha kurun. Hala çalışmıyorsa, grafik adaptörünüz desteklenmiyor olabilir. Lütfen Philips web sitesini ziyaret edin ve SmartControl Premium sürücüsünün olup olmadığını kontrol edin.

**S4. Product Information (Ürün bilgisine) tıkladığımda, yalnızca kısmi bilgiler görünür, ne oldu?**

**Cvp.:** Grafik kartı adaptörünün sürücüsü DDC/CI arayüzünü tam destekleyen en son güncellenen sürüm olmayabilir. Lütfen ilgili şirketlerin web sitesinden en son güncellenen grafik adaptörünü indirmeye çalışın. Sürücüyü kurun. SmartControl Premium'u kaldırın ve bir kez daha kurun.



**S5. Theft Deterrence (Hırsızlık Engelleme) İşlevi için olan PIN numaramı unuttum. Ne yapabilirim? Ne yapabilirim?**

**Cvp.:** Philips Servis merkezi monitörün sahibi olduğunu tespit etmek için yasal kimlik ve yetki sorma hakkına sahiptir.

### 8.3 Genel SSSlar

**S1. Monitörümü ilk kez kurduğumda ekranda "Cannot display this**

**video mode (Bu video modunu gösteremiyor)" görürsem ne yapmalıyım?**

**Cvp.:** Bu monitör için önerilen çözüm: 1280 x 1024 60 Hz değerinde.

- Tüm kabloları çıkarın, ardından PC'nizi önceden kullandığınız monitöre bağlayın.
- Windows Start (Başlat) Menüsünde Settings/Control Panel (Ayarlar/Denetim Masası)'nı seçin. Denetim Masası Penceresi'nde Display (Görüntüle) simgesini seçin. Denetim Masasını Display (Görüntüle) içinde "Settings" (Ayarlar) sekmesini seçin. "Settings" (Ayarlar) sekmesinde "Desktop Area (masaüstü alanı)" etiketli kutuda kayar çubuğu 1280 x 1024 piksele getirin.
- "Advanced Properties (Gelişmiş Özellikler'i)" açın ve Refresh Rate (Yenileme Hızını) 60 Hz değerine ayarlayın, ardından Tamam'a tıklayın.
- Bilgisayarınızı yeniden başlatın ve Adım 2 ve 3'ü tekrarlayarak PC'nizin 1280 x 1024 @60 Hz değerine ayarlandığını doğrulayın.
- Bilgisayarınızı kapatın, eski monitörünüzün bağlantısını kesin ve Philips LCD monitörünüzü bağlayın.
- Monitörünüzü açın ve ardından PC'nizi açın.

**S2. LCD monitör için önerilen yenileme hızı nedir?**

**Cvp.:** LCD monitörlerde önerilen yenileme hızı 60 Hz'dir, ekranda bir bozulma olması durumunda 75 Hz değerine kadar ayarlayarak bozukluğun gidip gitmediğini görebilirsiniz.

**S3. CD-ROM'daki .inf ve .icm dosyaları nelerdir? Sürücüleri nasıl kurarım (.inf ve .icm)?**

**Cvp.:** Bunlar monitörünüz için olan sürücü dosyalarıdır. Kullanıcı elkitabınızdaki talimatları izleyerek sürücüleri kurun. Monitörünüzü ilk defa kurarken bilgisayarınız monitör sürücülerinizi (.inf ve .icm dosyaları) veya sürücü diskini

isteyebilir. Bu paketekini eklemek CD-ROM rehberi için talimatları izleyin. Monitör sürücülerini (.inf ve .icm dosyaları) otomatik olarak kurulacaktır.

#### S4. Çözünürlüğü nasıl ayarlarım?

**Cvp.:** Görüntü kartınız/grafik sürücünüz ve monitörünüz mevcut çözünürlükleri birlikte belirler. İstedığınız çözünürlüğü Windows® Control Panel (Denetim Masasında) "Display properties" (Görüntü özellikleri) ile birlikte seçebilirsiniz.

#### S5. Monitör ayarlarını yaparken kaybolursam ne yapmalıyım?

**Cvp.:** Sadece **OK (Tamam)** tuşuna basın, ardından 'Reset' (Sıfırla)'yı seçerek ilk fabrika varsayılan ayarlarını çağırın.

#### S6. LCD ekran çiziklere karşı dayanıklı mıdır?

**Cvp.:** Panel yüzeyinin genel olarak aşın darbelerle maruz kalmaması ve keskin ya da kör nesnelere karşı korunması önerilir. Monitörü kullanırken, panel yüzeyindeki tarafa basınç ya da kuvvet uygulanmadığından emin olun. Bu durum garanti şartlarını etkileyebilir.

#### S7. LCD yüzeyini nasıl temizlemeliyim?

**Cvp.:** Normal temizlik için temiz, yumuşak bir bez kullanın. Kapsamlı temizlik için lütfen izopropil alkol kullanın. Etil alkol, etanol, aseton, heksan vb diğer çözücülerini kullanmayın.

#### S8. Bilgisayarımın renk ayarını değiştirebilir miyim?

**Cvp.:** Evet, Renk ayarınızı OSD kontrolünden şu prosedürler ile değiştirebilirsiniz:

- OSD (Ekran) menüsünü göstermek için "OK (Tamam)"a basın.
- "Color (Renk)" seçeneğini tercih etmek için "Down Arrow (Aşağı Ok)"a basın, daha sonra renk ayarını girmek için "OK

(TAMAM)"a basın, aşağıdaki gibi üç ayar bulunmaktadır:

1. Color Temperature (Renk Sıcaklığı): Altı ayar şunlardır: 5000K, 6500K, 7500K, 8200K, 9300K ve 11500K. 5000K aralığındaki ayarlar ile panel "kırmızı-beyaz renk tonunda warm (sıcak)" görünür, 11500K sıcaklık ise "cool (soğuk) mavi-beyaz toz sunar".
2. sRGB: farklı aygıtlar arasında doğru renk değişimi yapıldığından emin olmak için standart bir ayardır (örn. dijital kameralar, monitörler, yazıcılar, tarayıcılar vb).
3. User Define (Kullanıcı Tanımlı): Kullanıcı kırmızı, yeşil, mavi rengi seçerek kendi tercih ettiği renk ayarını seçebilir.



#### Not

Bir nesnenin ısıtıldığında yaydığı ışık renk ölçümüdür. Bu ölçüm mutlak gösterge çizelgesi ile ifade edilmektedir (Kelvin derece). 2004K gibi düşük Kelvin sıcaklıklar kırmızıdır; 9300K gibi yüksek Kelvin sıcaklıklar kırmızıdır mavidir. Nötr sıcaklık 6504K değerinde beyazdır.

#### S9. LCD monitörümü herhangi bir PC'ye, iş istasyonuna veya Mac'e bağlayabilir miyim?

**Cvp.:** Evet. Tüm Philips LCD monitörleri standart PC'ler, Mac'ler ve iş istasyonları ile tam uyumludur. Monitörü Mac sistemine bağlamak için bir kablo adaptörüne ihtiyaç duyabilirsiniz. Daha fazla bilgi için lütfen Philips satış temsilciniz ile temasa geçiniz.

#### S10. Philips LCD monitörleri Tak-Çalıştır mıdır?

**Cvp.:** Evet, monitörler Tak-Çalıştır olup Windows 8/7/Vista/XP/NT, Mac OSX ve Linux ile uyumludur.

#### S11. LCD panellerindeki Görüntü Yapışması, Görüntü Yanması, Ardıl Görüntü veya Hayalet Görüntü nedir?

**Cvp.:** Sabit ya da statik görüntülerin uzun süre kesintisiz olarak ekranda kalması "yanmaya" sebep olabilir, bu aynı zamanda ekranınızdaki "ardıl görüntü" veya "hayalet görüntü" olarak da anılmaktadır. "Yanma", "ardışık görüntü" ya da "gölgeli görüntü" LCD paneli teknolojisinde bilinen bir durumdur. Birçok durumda "yanma" veya "ardıl görüntü" veya "hayalet görüntü" güç kapatıldıktan sonra zaman geçtikçe yavaş yavaş kaybolacaktır. Monitörünüzü gözetimsiz bıraktığınızda daima hareket eden bir ekran koruyucusu programını etkin hale getirin. LCD monitörünüzde değişmeyen sabit bir içerik gösterilecekse daima dönemsel ekran yenileme uygulamasını etkinleştirin.

### İkaz

Bir ekran koruyucu veya dönemsel ekran yenileme uygulamasını etkinleştirilmemesi bazı ekrandan gitmeyecek veya onanlamayacak "yanma" veya "ardıl görüntü" veya "hayalet görüntü" belirtileri ile sonuçlanabilir. Yukarıda belirtilen hasar garantiniz kapsamında yer almaz.

### S12. Ekranımda neden metinler net görünmüyor ve karakterleri pürüzlü gösteriyor?

**Cvp.:** LCD Monitörünüz 1280 x 1024 @ 60 Hz. doğal çözünürlük değerinde en iyi çalışır. En iyi görüntü için lütfen bu çözünürlüğü kullanın.



© 2013 Koninklijke Philips Electronics N.V. Tüm hakları saklıdır.

Philips ve Philips Koruma Amblemi, Koninklijke Philips Electronics N.V. 'nin kayıtlı ticari markalarıdır ve Koninklijke Philips Electronics N.V. lisansı kapsamında kullanılır.

Teknik özellikler bilgi verilmeden değiştirilebilir.

Sürüm: M417SE1T