



Sonicare For Kids

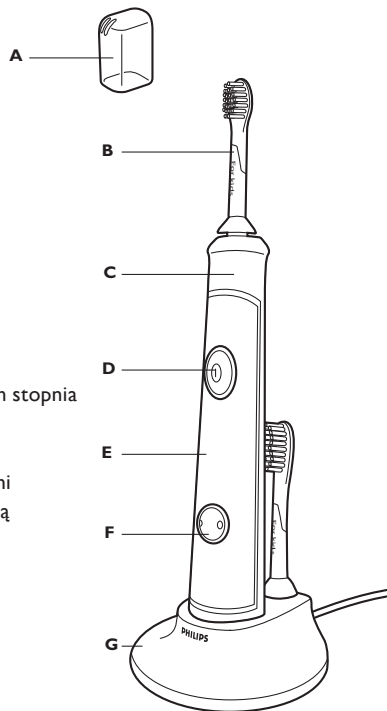
Soniczna szczoteczka do zębów dla dzieci
z akumulatorem

PHILIPS
sonicare

sense and simplicity

Ogólny opis

- A** Higieniczna zatyczka podróżna
- B** Głowica czyszcząca
- C** Rękojeść z miękkim uchwytem
- D** Przycisk włączania/wyłączania ze wskaźnikiem stopnia naładowania akumulatora
- E** Wymienny panel
- F** Przycisk zmiany trybu szczotkowania z diodami
- G** Ładowarka z podstawką na głowicę czyszczącą



(Rys. 1)

Wprowadzenie

Gratulujemy zakupu i witamy wśród Klientów firmy Philips!

Aby w pełni korzystać ze wsparcia, jakie oferuje Philips, zarejestruj swój produkt pod adresem: www.philips.pl/welcome

Ważne

Przed użyciem urządzenia zapoznaj się dokładnie z jego instrukcją obsługi i zachowaj ją na wypadek konieczności użycia w przyszłości.

Niebezpieczeństwo

Przechowywać ładowarkę z dala od wody. Nie umieszczać ani nie przechowywać w pobliżu ani nad wodą w wannie, umywalce, zlewie itp. Nie zanurzać ładowarki w wodzie, ani w żadnym innym płynie. Po czyszczeniu należy odczekać, aż ładowarka całkowicie wyschnie, przed podłączeniem jej do zasilania.

Ostrzeżenie

- Przed podłączeniem urządzenia należy sprawdzić, czy podane na urządzeniu napięcie odpowiada napięciu w sieci elektrycznej.
- Nie ma możliwości wymiany przewodu zasilania. W przypadku uszkodzenia przewodu zasilania ładowarkę należy oddać zgodnie z rozdziałem Ochrona środowiska. W celu uniknięcia zagrożeń należy zawsze wymieniać ładowarkę na oryginalną.
- W przypadku jakiegokolwiek uszkodzenia urządzenia (głowicy czyszczącej, rękojeści i/lub ładowarki) należy zaprzestać jego użytkowania.
- Urządzenie nie zawiera części nadających się do naprawy. W przypadku uszkodzenia urządzenia należy skontaktować się z Centrum Obsługi Klienta w kraju użytkownika (patrz rozdział „Gwarancja i serwisowanie”).
- Nie należy stosować ładowarki na dworze ani w pobliżu ogrzewanych powierzchni.
- Urządzenie nie jest przeznaczone do stosowania przez osoby (wliczając dzieci) o upośledzonych zdolnościach manualnych, sensorycznych lub umysłowych, nieposiadające doświadczenia i wiedzy, chyba że dzieje się to pod nadzorem lub po udzieleniu instrukcji dotyczących użytkowania urządzenia przez osobę trzecią odpowiedzialną za bezpieczeństwo takich osób.
- Należy kontrolować dzieci, aby nie dopuścić do zabawy urządzeniem.

Pola elektromagnetyczne (EMF)

Niniejsze urządzenie firmy Philips jest zgodne z wszelkimi standardami dotyczącymi pól elektromagnetycznych (EMF). Zgodnie z dostępną dziś wiedzą, urządzenie to można bezpiecznie stosować pod warunkiem jego właściwej obsługi, zgodnej z zaleceniami przedstawionymi w niniejszym podręczniku użytkownika.

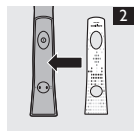
Uwaga

- Jeśli w ciągu ostatnich 2 miesięcy miałeś stomatologiczny zabieg chirurgiczny lub operację dziąseł, przed użyciem szczoteczki skonsultuj się z lekarzem dentystą.
 - Jeśli po użyciu szczoteczki występuje nadmierne krwawienie albo jeśli krwawienie utrzymuje się po 1 tygodniu stosowania urządzenia, skonsultuj się z lekarzem dentystą.
 - W przypadku wrażliwości natury medycznej, skonsultuj się z lekarzem przed użyciem szczoteczki Sonicare.
 - Niniejsza szczoteczka Sonicare spełnia standardy bezpieczeństwa dla urządzeń elektromagnetycznych.
- W przypadku posiadania rozrusznika serca lub innego wszczepionego urządzenia medycznego należy skontaktować się z lekarzem lub z producentem wszczepionego urządzenia przed użyciem produktu.
- Niniejszy produkt zaprojektowano wyłącznie w celu czyszczenia zębów, dziąseł i języka. Nie wolno używać go w jakichkolwiek innych celach. W przypadku wystąpienia jakiegokolwiek dyskomfortu lub bólu należy zaprzestać używania urządzenia i skontaktować się z lekarzem.
 - Nie stosować głowic czyszczących innych niż zalecane przez producenta.
 - W przypadku stosowania pasty do zębów zawierającej nadtlenki, sodę oczyszczoną lub inne dwuwęglany (często dodawane do past wybielających) należy dokładnie umyć głowicę i rękojeść wodą z mydłem po każdorazowym użyciu. W przeciwnym razie może dojść do pęknięcia tworzywa sztucznego.
 - Nie myć głowic czyszczących, rękojeści, ładowarki, pokrywy ładowarki ani wymiennych paneli w zmywarce ani w kuchenke mikrofalowej.

Informacje wstępne

Zmiana kolorowego pierścienia

Szczoteczka Sonicare For Kids ma 3 różne wymienne panele.



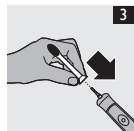
- 1 Odklej od panelu samoprzylepny podkład.
- 2 Nałóż panel na białe pole na przedniej powierzchni rękojści (2).

Uwaga: Należy zwrócić uwagę, aby wycięte otwory panelu pokrywały się z przyciskami na przedniej powierzchni rękojści.

Ponowne zakładanie zdjętego panelu

- 1) Opłucz panel ciepłą wodą, można też umyć go za pomocą łagodnego detergentu.
- 2) Pozostaw panel do wyschnięcia.
- 3) Ponownie nałóż panel na białe pole na przedniej powierzchni rękojści.

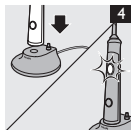
Zakładanie głowicy czyszczącej



- 1) Ustaw głowicę czyszczącą w taki sposób, aby włosie skierowane było w tę samą stronę co przednia powierzchnia rękojści (3).
- 2) Mocno wciśnij głowicę na metalowy trzpień, do momentu wyczucia oporu.

Uwaga: Pomiędzy głowicą czyszczącą a rękojścią pozostaje niewielka przerwa.

Ładowanie szczoteczki Sonicare



- 1) Podłącz wtyczkę zasilacza do gniazda sieciowego.
- 2) Umieść rękojeść w ładowarce (4).

- Wskaźnik stopnia naładowania akumulatora obok symbolu baterii miga, wskazując, że trwa ładowanie szczoteczki.
- Wskaźnik stopnia naładowania akumulatora w przycisku włączania/wyłączania miga, wskazując że trwa ładowanie.
- Kiedy szczoteczka Sonicare zostanie całkowicie naładowana, wskaźnik ładowania przestaje migać i świeci w sposób ciągły.

Uwaga: Jeśli stopień naładowania akumulatora Sonicare jest niski, po zakończeniu cyklu szczotkowania wskaźnik szybko miga przez 30 sekund i rozlegają się trzy sygnały dźwiękowe.

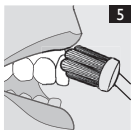
Uwaga: Aby utrzymać przez cały czas pełen stopień naładowania akumulatora, można w czasie kiedy szczoteczka Sonicare jest nieużywana przechowywać ją na ładowarce. Kiedy akumulator jest całkowicie naładowany, ładowarka zużywa minimalną ilość energii. Całkowite naładowanie akumulatora trwa co najmniej 24 godziny.

Wskazówka: W celu zapewnienia większej wygody w podróży można wyjąć ładowarkę podróżną i używać jej bez osłony.

Używanie szczoteczki Sonicare For Kids

Zalecenia dotyczące szczotkowania

Zaleca się, aby w przypadku dzieci poniżej 8. roku życia szczotkowanie zębów przeprowadzał rodzic lub opiekun.

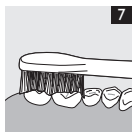


- 1) Zmocz włosie i nałóż niewielką ilość pasty do zębów.
- 2) Przyłóż włosie do zębów, przechylając lekko główkę szczoteczki w kierunku dziąseł (5)
- 3) Wciśnij przycisk włączania/wyłączania, aby uruchomić szczoteczkę Sonicare.
- 4) Wystarczy lekko przyciskać szczoteczkę, aby uzyskać maksymalną efektywność, i pozwolić szczoteczce Sonicare działać za Ciebie.
- 5) Wolno i delikatnie przesuwaj główkę szczoteczki wzdłuż zębów, wykonując krótkie ruchy do przodu i do tyłu, aby dłuższe włosie docierało w przestrzenie pomiędzy zębami. Kontynuuj ten ruch aż do zakończenia cyklu szczotkowania.

Uwaga: W celu zapewnienia równomiernego szczotkowania całej jamy ustnej podziel ją na 4 części, korzystając z funkcji Quadpacer (patrz rozdział „Funkcje dodatkowe”).



- 6) Rozpocznij szczotkowanie od części 1 (zewnątrzne powierzchnie zębów górnych) i szczotkuj przez 30 sekund, po czym przejdź do części 2 (wewnętrzne powierzchnie zębów górnych). Kontynuuj szczotkowanie w części 3 (zewnątrzne powierzchnie zębów dolnych) przez 30 sekund, a następnie przejdź do części 4 (wewnętrzne powierzchnie zębów dolnych). Po zakończeniu cyklu szczotkowania szczoteczka automatycznie się zatrzymuje (6).



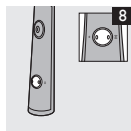
- 7) Po zakończeniu cyklu szczotkowania możesz dodatkowo oczyścić powierzchnie żujące zębów lub okolice, gdzie powstają przebarwienia. Możesz także wyszczotkować język, włączoną lub wyłączoną szczoteczką, w zależności od osobistych preferencji (7).

Szczoteczkę Sonicare For Kids można bezpiecznie stosować w okolicy:

- Aparatów ortodontycznych (szczotkowanie stałego aparatu prowadzi do szybszego zużycia główicy czyszczącej)
- Wypełnień i uzupełnień stomatologicznych (plomb, koron, licówek)

Tryby szczotkowania

Szczoteczka automatycznie uruchamia się w domyślnym trybie intensywnym.



1 W celu zmiany trybu wciskaj przycisk trybu szczotkowania (8).

- Zielona lampka wskazuje wybrany tryb.
 - Tryb intensywny: Tryb o standardowej mocy, przeznaczony dla dzieci starszych i szczotkujących samodzielnie.
 - Tryb delikatny: Tryb o zmniejszonej mocy, wykorzystywany na czas szkolenia i przyzwyczajania młodszych dzieci do stosowania szczoteczek dźwiękowych.

Funkcje dodatkowe

KidTimer

Funkcja KidTimer polega na odegraniu melodyjki, stanowiącej formę gratulacji po ukończeniu określonego czasu szczotkowania. Ponadto KidTimer automatycznie wyłącza szczoteczkę Sonicare po ukończeniu cyklu szczotkowania.

- W trybie intensywnym KidTimer jest ustawiony na 2 minuty.
- W trybie delikatnym KidTimer jest ustawiony na 1 minutę; czas szczotkowania ulega stopniowemu wydłużeniu do 2 minut. To powolne wydłużanie szczotkowania ułatwia młodszym dzieciom osiągnięcie zalecanego przez dentystów czasu wynoszącego 2 minuty szczotkowania.

Uwaga: Naucz swoje dziecko, że ma szczotkować zęby do czasu, kiedy szczoteczka wyłączy się i zagra melodyjkę.

KidPacer

Funkcja KidPacer za pomocą krótkiego sygnału dźwiękowego informuje użytkownika, że należy przejść do kolejnej ćwiartki jamy ustnej. Dzięki temu zęby są równomiernie i całkowicie oczyszczone. Więcej szczegółów zawiera fragment „Zalecenia dotyczące szczotkowania” w rozdziale „Używanie szczoteczki Sonicare For Kids”.

Easy-start

- Szczoteczka Sonicare For Kids ma domyślnie włączoną funkcję Easy-start.
- Funkcja Easy-start oznacza stopniowe zwiększanie mocy szczotkowania podczas pierwszych 14 zastosowań.

Uwaga: Dla zapewnienia prawidłowego przebiegu zwiększania mocy w ramach funkcji Easy-start, każdy z pierwszych 14 cykli szczotkowania musi trwać co najmniej 1 minutę.

Wyłączenie lub włączenie funkcji Easy-start

- 1) Załóż głowicę czyszczącą na rękojeść szczoteczki.
- 2) Umieść rękojeść w ładowarce podłączonej do zasilania.

W celu wyłączenia funkcji Easy-start:

Wciśnij i przytrzymaj przycisk włączania/wyłączenia przez 2 sekundy. Usłyszysz 1 sygnał dźwiękowy, oznaczający wyłączenie funkcji Easy-start.

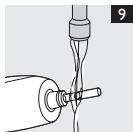
W celu włączenia funkcji Easy-start:

Wciśnij i przytrzymaj przycisk włączania/wyłączenia przez 2 sekundy. Usłyszysz 2 sygnały dźwiękowe, oznaczające włączenie funkcji Easy-start.

Uwaga: Nie zaleca się stosowania funkcji Easy-start po upływie początkowego okresu zwiększania mocy. Zmniejsza to skuteczność usuwania płytki przez szczoteczke Sonicare.

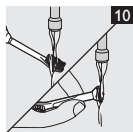
Czyszczenie

Nie myć głowic czyszczących, rękojeści, ładowarki ani pokrywy ładowarki w zmywarce.



Rękojeść szczoteczki

- 1) Zdejmij głowicę i opłucz okolice metalowego trzpienia ciepłą wodą (9).
Nie wciskać gumowej uszczelki wokół metalowego trzpienia ostrymi narzędziami, ponieważ może to doprowadzić do jej uszkodzenia.
- 2) Przetrzyj całą powierzchnię rękojeści wilgotną ściereczką.



Głowica czyszcząca

- 1 Po każdym użyciu należy płukać głowicę czyszczącą i jej włosie (10).
- 2 Przynajmniej raz w tygodniu należy zdejmować głowicę z rękojeści i płukać jej styk ciepłą wodą (10).

Ładowarka

- 1) Przed przystąpieniem do czyszczenia odłącz ładowarkę od zasilania.
- 2) Przetrzyj powierzchnię ładowarki wilgotną ściereczką.

Przechowywanie

Jeśli przez dłuższy czas nie zamierzasz używać szczoteczki, odłącz ją od zasilania, oczyść i przechowuj w chłodnym, suchym miejscu, z dala od bezpośredniego działania słońca. Możesz wykorzystać schowek na zwijanie przewodu (tylko określone modele) w celu przechowywania przewodu w uporządkowany sposób. Głowice czyszczące można przechowywać na podstawkach w tylnej części ładowarki.

Wymiana

Głowica czyszcząca

Dla uzyskania optymalnych efektów należy co 3 miesiące wymieniać głowicę czyszczącą Sonicare. Należy stosować wyłącznie wymienne głowice Sonicare ProResults.

Ochrona środowiska

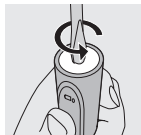
Zużytego urządzenia nie należy wyrzucać razem z normalnymi odpadami domowymi, ale zwrócić do specjalnego punktu zajmującego się recyklingiem odpadów. W ten sposób pomagasz chronić środowisko.



Wbudowany akumulator zawiera substancje, które mogą powodować skażenie środowiska. Przed utylizacją i zwrotem urządzenia do oficjalnego punktu zbiórki należy koniecznie wyjąć akumulator. Akumulator należy zwrócić do oficjalnego punktu zbiórki baterii. W przypadku trudności z wyjęciem akumulatora można także zanieść urządzenie do punktu serwisowego firmy Philips. Pracownik serwisu wyjmie akumulator i przeprowadzi utylizację w sposób bezpieczny dla środowiska.

Wymowanie akumulatora

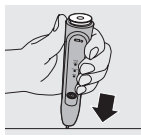
Proszę pamiętać, że jest to proces nieodwracalny.



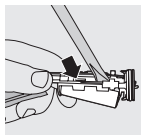
1) W celu całkowitego rozładowania akumulatora zdejmij rękojeść z ładowarki, włącz szczoteczkę Sonicare i pozostaw ją uruchomioną do czasu, kiedy samoistnie się zatrzyma.

Powtarzaj ten etap tak długo, aż nie będziesz w stanie włączyć szczoteczki.

2) Wprowadź płaski (standardowy) śrubokręt w szczelinę w dnie rękojeści i obracaj w kierunku przeciwnym do ruchu wskazówek zegara do czasu zwolnienia dolnej pokrywy.



3) Trzymając rękojeść do góry nogami pociągnij trzon ku dołowi, tak aby wyjąć elementy wewnętrzne z rękojeści.



4) Wsuń śrubokręt pod drukowany obwód obok złączy akumulatora i obrócić nim w celu zerwania połączeń. Wyjmij drukowany obwód i wyciągnij akumulator z plastikowej obudowy.

Gwarancja i serwisowanie

Jeśli potrzebujesz usług serwisowych, szukasz informacji albo masz problem, odwiedź witrynę internetową www.philips.pl lub zwróć się do Centrum Obsługi Klienta firmy Philips pod numerem telefonu 22 397 15 06 (Połączenie krajowe*). Od poniedziałku do piątku 08:00 - 18:00

*połączenia z tel. komórkowych zgodnie z taryfą operatora.

Gwarancja nie obejmuje: • Głowicy czyszczącej, • Wymiennych paneli, • Uszkodzeń spowodowanych nieprawidłowym użytkowaniem, nadużyciem, zaniedbaniem, modyfikacją urządzenia lub naprawą przez osoby nieupoważnione, • Normalnego zużycia sprzętu, w tym obtłuczeń, zarysowań, otarć, odbarwień lub płowienia.

Często zadawane pytania

W tym rozdziale wymieniono najczęściej zadawane pytania dotyczące szczoteczki. Jeśli nie możesz znaleźć odpowiedzi na swoje pytanie, skontaktuj się z Centrum Obsługi Klienta w swoim kraju.

Pytanie	Odpowiedź
Dlaczego szczoteczka Sonicare nie działa?	Może okazać się konieczne naładowanie szczoteczki. Ładuj szczoteczkę Sonicare przez co najmniej 24 godziny. Gniazdo sieciowe może być niesprawne. Zasilanie gniazdek w szafkach z lustrem, nad umywalkami lub gniazdek do golarek w łazienkach może być odcinane w chwili wyłączenia światła. Może być konieczne ponowne założenie lub wymiana głowicy.
Dlaczego czuję łaskotanie podczas stosowania szczoteczki Sonicare?	Stosując po raz pierwszy szczoteczkę Sonicare, możesz odczuwać lekkie łaskotanie/mrowienie. W miarę przyzwyczajania się do stosowania szczoteczki Sonicare, to odczucie się zmniejsza.
Szczoteczka uderza mi o zęby. Co mogę na to poradzić?	Aby uniknąć tego efektu, trzymaj właściwie ustawioną głowicę czyszczącą, tak aby włosie opierało się pod niewielkim kątem o brzeg dziąsłowy.
Dlaczego mam wrażenie, że szczoteczka Sonicare zaczyna działać słabiej?	Może okazać się konieczne naładowanie szczoteczki. Może być włączona funkcja Easy-start. Wyłącz funkcję Easy-start (patrz rozdział „Funkcje dodatkowe”). Może być konieczna wymiana głowicy.
Dlaczego mam wrażenie, że moc szczoteczki zmienia się w trakcie szczotkowania?	Być może stosujesz tryb Clean and White (Szczotkowanie i wybielanie). W takim przypadku szczoteczka najpierw uruchamia się w trybie szczotkowania na 2 minuty, a następnie przełącza się w tryb wybielania na 30 sekund. Tryby szczotkowania i wybielania różnią się dźwiękiem i ruchami szczoteczki.
Czy potrzebuję specjalnej ładowarki, jeśli podróżuję ze szczoteczką Sonicare?	Nie, nie potrzebujesz specjalnej ładowarki. Ładowarkę Sonicare można podłączać do standardowego, obowiązującego na całym świecie napięcia od 100 do 240 V prądu przemiennego o częstotliwości 50 lub 60 Hz. Potrzebujesz tylko zwykłego adaptera do gniazda sieciowego.

Ochrona Środowiska

Zużytego sprzętu nie należy wyrzucać wraz z pozostałymi odpadami gospodarstwa domowego i nie należy go traktować jako odpad komunalny. Należy dostarczyć go do punktu zbiórki selektywnej sprzętu elektrycznego i elektronicznego zorganizowanego przez administrację publiczną.

Poprawna selektywna zbiórka przekazywanego sprzętu gwarantuje specyficzne przetworzenie oraz recykling – co wpływa na zmniejszenie negatywnych skutków dla ochrony zdrowia ludzkiego i środowiska naturalnego oraz sprzyja odzyskowi materiałów i komponentów z których wyprodukowany był sprzęt.

W przypadku sprzętu, którego źródłem zasilania są akumulatory/baterie, przed dostarczeniem go do punktu zbiórki selektywnej należy z niego usunąć akumulatory/baterie.

Akumulatory/baterie zawierają metale ciężkie oraz inne substancje szkodliwe dla zdrowia ludzkiego i środowiska naturalnego.

W związku z powyższym, należy je wyrzucać do pojemników do tego celu przeznaczonych w punktach wyznaczonych do selektywnej zbiórki, tak aby ułatwić przetworzenie i recykling.



Symbol przekreślonego kontenera na śmieci umieszczony na sprzęcie, akumulatorach/bateriach, opakowaniu, instrukcji obsługi itp. wskazuje, że podlegają one selektywnej zbiórce zgodnie z dyrektywami Parlamentu Europejskiego i Rady (2002/96/WE i 2006/66/WE).

Uwaga:

W przypadku problemów z usunięciem akumulatorów/baterii ze sprzętu należy skontaktować się z Centrum Serwisowym firmy Philips, którego pracownicy usuną je w sposób bezpieczny dla zdrowia ludzkiego i środowiska naturalnego.



Recykling

To urządzenie zostało zaprojektowane i wykonane z materiałów oraz komponentów wysokiej jakości, które nadają się do ponownego wykorzystania.





www.philips.com/support