

# Мы всегда готовы помочь!

Зарегистрируйте свое устройство и получите поддержку на  
[www.philips.com/welcome](http://www.philips.com/welcome)

MCM2005

Возник вопрос?  
Обратитесь в  
Philips



## Руководство пользователя

# PHILIPS



# Содержание

<b>1</b>	<b>Важная информация!</b>	<b>2</b>
	Техника безопасности	2
	Уведомление	3
<b>2</b>	<b>Музыкальная микросистема</b>	<b>5</b>
	Введение	5
	Комплектация	5
	Описание основного устройства	6
	Описание пульта ДУ	7
<b>3</b>	<b>Начало работы</b>	<b>8</b>
	Подключение акустических систем	8
	Подключение FM-антенны	9
	Подключение питания	9
	Подготовка пульта ДУ	9
	Включение	10
	Установка часов	10
	Демонстрация функций устройства	10
	Автоматический поиск и сохранение радиостанций	10
<b>4</b>	<b>Воспроизведение</b>	<b>12</b>
	Воспроизведение с диска	12
	Воспроизведение с устройства USB	12
	Основные операции воспроизведения	12
<b>5</b>	<b>Прослушивание FM-радио</b>	<b>14</b>
	Настройка FM-радиостанций	14
	Автоматическое программирование радиостанций	14
	Программирование радиостанций вручную	14
	Переход на предустановленную радиостанцию	14
	Отображение информации системы RDS	15
<b>6</b>	<b>Другие возможности</b>	<b>15</b>
	Установка будильника	15
	Установка таймера отключения	16
	Воспроизведение с внешнего аудиоустройства	16
	Прослушивание через наушники	16
<b>7</b>	<b>Сведения об изделии</b>	<b>17</b>
	Характеристики	17
	Информация о совместимости с USB	18
	Поддерживаемые форматы MP3-дисков	18
<b>8</b>	<b>Устранение неисправностей</b>	<b>19</b>

# 1 Важная информация!

## Техника безопасности

Ознакомьтесь с приведенными обозначениями безопасности.



Значок молнии указывает на наличие изолированных материалов в устройстве и опасность поражения электрическим током. В целях безопасности не снимайте корпус устройства.



Восклицательный знак указывает на функции, перед использованием которых необходимо внимательно ознакомиться с прилагаемым руководством во избежание последующих проблем с работой и обслуживанием устройства.

**ОСТОРОЖНО!** В целях предотвращения возгорания или поражения электрическим током запрещается подвергать данное устройство воздействию дождя или влаги и помещать на него сосуды с жидкостью, например вазы.

**ВНИМАНИЕ!** Во избежание поражения электрическим током совместите широкий конец вилки с широким отверстием и вставьте вилку до упора.

### Предупреждение

- Запрещается снимать корпус устройства.
- Запрещается смазывать детали устройства.
- Запрещается устанавливать это устройство на другие электрические приборы.
- Берегите устройство от воздействия прямых солнечных лучей, открытого огня и источников тепла.
- Обеспечьте постоянный и свободный доступ к шнуру питания, штепселю или адаптеру для отсоединения устройства от сети.
- Используйте только источники питания, перечисленные в руководстве пользователя.

- Не допускайте попадания на устройство капель или брызг.
- Не помещайте на устройство потенциально опасные предметы (например, сосуды с жидкостями, зажженные свечи).
- Если шнур питания или ШТЕПСЕЛЬ прибора используются для отключения устройства, доступ к ним должен оставаться свободным.

### Внимание

- Использование кнопок управления и регулировки или выполнение действий, отличных от описанных ниже, может привести к радиационному облучению и к другим опасным последствиям.

## Правила безопасности при прослушивании

**Слушайте с умеренной громкостью.**

- Использование наушников при прослушивании на максимальной громкости может привести к ухудшению слуха. Данное устройство может воспроизводить звук с таким уровнем громкости, который, даже при прослушивании менее минуты, способен привести к потере слуха у обычного человека. Возможность воспроизведения с высоким уровнем

громкости предназначена для лиц с частичной потерей слуха.

- Уровень громкости может быть обманчивым. Со временем ваш слух адаптируется к более высоким уровням громкости. Поэтому после продолжительного прослушивания, то, что кажется нормальной громкостью, фактически может быть громким и вредным для вашего слуха. Во избежание этого установите безопасную громкость устройства, и подождите адаптации к этому уровню.

#### **Для установки безопасного уровня громкости выполните следующие действия.**

- Установите регулятор громкости на низкий уровень громкости.
- Постепенно повышайте уровень громкости, пока звучание не станет достаточно четким, комфортным, без искажений.

#### **Слушайте с разумной продолжительностью.**

- Прослушивание в течение длительного времени, даже при безопасном уровне громкости, может стать причиной потери слуха.
- Старайтесь использовать аудиооборудование с разумной продолжительностью и устраивать перерывы в прослушивании.

#### **При использовании наушников соблюдайте следующие правила.**

- Слушайте с умеренным уровнем громкости, с разумной продолжительностью.
- Старайтесь не увеличивать громкость, пока происходит адаптация слуха.
- Не устанавливайте уровень громкости, который может помешать вам слышать окружающие звуки.
- В потенциально опасных ситуациях следует соблюдать осторожность или временно прерывать прослушивание.

## Уведомление

Внесение любых изменений, не одобренных непосредственно WOOX Innovations, могут привести к утрате пользователем права на использование устройства.



Данное изделие соответствует требованиям Европейского Союза по радиопомехам.



Изделие разработано и изготовлено с применением высококачественных деталей и компонентов, которые подлежат переработке и повторному использованию.



Маркировка символом перечеркнутого мусорного бака означает, что данное изделие попадает под действие директивы Европейского совета 2002/96/ЕС.

Узнайте о раздельной утилизации электротехнических и электронных изделий согласно местному законодательству.

Действуйте в соответствии с местными правилами и не выбрасывайте отработавшее изделие вместе с бытовыми отходами. Правильная утилизация отработавшего изделия поможет предотвратить возможные негативные последствия для окружающей среды и здоровья человека.



В изделии содержатся элементы питания, которые попадают под действие директивы ЕС 2006/66/ЕС и не могут быть утилизированы вместе с бытовым мусором. Узнайте о раздельной утилизации

элементов питания согласно местному законодательству, так как правильная утилизация поможет предотвратить негативные последствия для окружающей среды и здоровья человека.

### **Информация о влиянии на окружающую среду**

Продукт не имеет лишней упаковки. Мы попытались сделать так, чтобы упаковочные материалы легко разделялись на три типа: картон (коробка), пенополистерол (буфер) и полиэтилен (мешки, защитный пенопластовый лист).

Материалы, из которых изготовлена система, могут быть переработаны и вторично использованы специализированными предприятиями. Соблюдайте местные нормативы по утилизации упаковочных материалов, выработавших ресурс батареек и отслужившего оборудования.



**Be responsible  
Respect copyrights**

Незаконное создание копий материалов, защищенных от копирования, в том числе компьютерных программ, файлов, музыкальных записей и записей теле- и радиопередач, может являться нарушением закона об авторском праве и быть уголовно наказуемым. Данное оборудование не может быть использовано в этих целях.

**Данное устройство имеет этикетку:**



#### **Примечание**

- Табличка с обозначениями расположена на нижней стороне основного устройства.

## 2 Музыкальная микросистема

Поздравляем с покупкой и приветствуем вас в клубе Philips! Чтобы воспользоваться всеми преимуществами поддержки Philips, зарегистрируйте устройство на веб-сайте [www.philips.com/welcome](http://www.philips.com/welcome).

### Введение

Это устройство позволяет:

- прослушивать музыку с дисков, устройств USB и других внешних устройств;
- прослушивать передачи радиостанций.

Для создания насыщенного звука предусмотрены следующие эффекты:

- цифровое управление звуком (DSC).
- динамическое усиление низких частот (DBB).

Устройство поддерживает следующие форматы медианосителей:

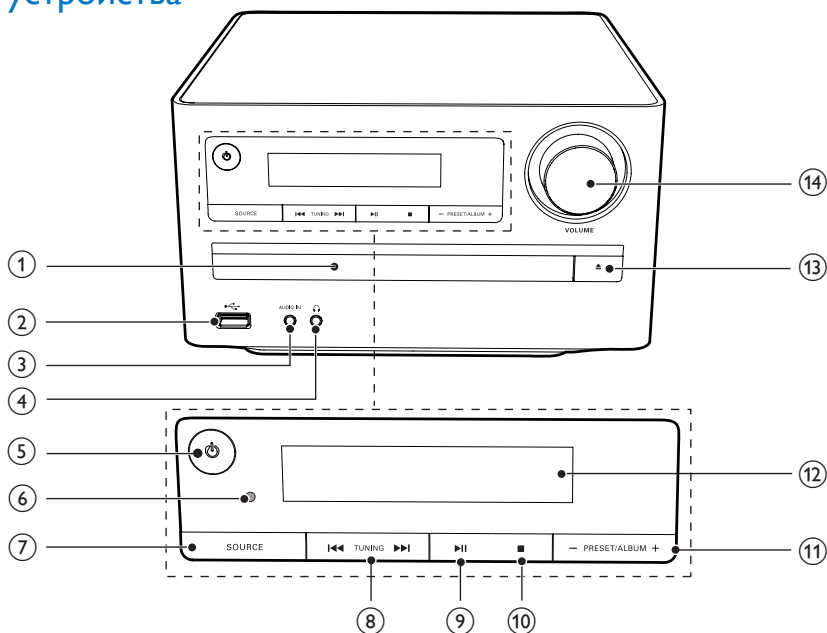








### Комплектация

Проверьте комплектацию устройства.

- Основное устройство
- Пульт ДУ
- Корпус АС (× 2)
- Антенна FM
- Краткое руководство пользователя

## Описание основного устройства

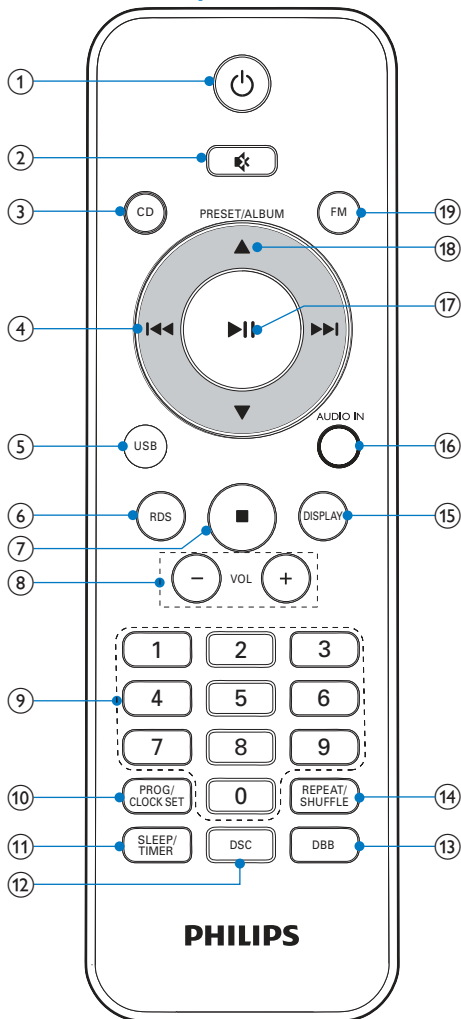


- ① **Отделение для диска**
  - Размещение диска.
- ②  **Гнездо USB.**
- ③ **AUDIO IN**
  - Подключение внешнего аудиоустройства.
- ④  **Гнездо для наушников.**
- ⑤ 
  - Включение и выключение устройства.
  - Переключение в режим ожидания или режим ожидания Eco Power.
- ⑥ **ИК-датчик**
  - Определение сигналов пульта ДУ.
- ⑦ **SOURCE**
  - Выбор источника.
- ⑧  **Переход к предыдущей/следующей дорожке в режимах DISC и USB.**
  - Поиск в пределах дорожки в режимах DISC и USB.
  - Настройка радиостанции.
- ⑨  **Запуск или приостановка воспроизведения.**
- ⑩  **Остановка воспроизведения.**
  - Удаление программы.
- ⑪ **-PRESET/ALBUM+**
  - Переход к предыдущему/следующему альбому в режимах DISC и USB.
  - Выбор сохраненной радиостанции.
- ⑫ **Экран**
  - Отображение текущего состояния.



- 13 ▲
  - Открытие и закрытие отделения для диска.
- 14 VOLUME
  - Настройка громкости.
  - Настройка времени.

## Описание пульта ДУ



- 1 ⏻
  - Включение и выключение устройства.
  - Переключение в режим ожидания или режим ожидания Eco Power.
- 2 🔇
  - Отключение и включение звука.
- 3 CD
  - Выбор источника DISC.
- 4 ⏮ / ⏭
  - Переход к предыдущей/следующей дорожке в режимах DISC и USB.
  - Поиск в пределах дорожки в режимах DISC и USB.
  - Настройка на радиостанцию.
- 5 USB
  - Выбор USB в качестве источника.
- 6 RDS
  - Для выбранных FM-радиостанций: отображение информации RDS.
  - Синхронизация часов с системой RDS.
- 7 ■
  - Остановка воспроизведения.
  - Удаление программы.
- 8 VOL +/-
  - Регулировка громкости.
- 9 Кнопки с цифрами
  - Выбор дорожки в режиме DISC.
- 10 PROG/CLOCK SET
  - Программирование дорожек.
  - Программирование радиостанций.
  - Установка часов.
- 11 SLEEP/TIMER
  - Установка таймера отключения.
  - Установка будильника.
- 12 DSC
  - Выбор предустановленных настроек звука.

# 3 Начало работы

- 13 **DBV**
  - Включение или выключение функции динамического усиления низких частот.
- 14 **REPEAT/SHUFFLE**
  - Воспроизведение дорожек в случайном порядке.
  - Выбор режима повторного воспроизведения.
- 15 **DISPLAY**
  - Отображение информации о воспроизведении.
  - Отображение времени при воспроизведении с диска или USB.
- 16 **AUDIO IN**
  - Выбор аудиовхода AUDIO IN в качестве источника.
- 17 **▶||**
  - Запуск или приостановка воспроизведения.
  - Выбор стерео FM или моно FM.
- 18 **PRESET/ALBUM / ▲ / ▼**
  - Переход к предыдущему/ следующему альбому в режимах DISC и USB.
  - Выбор предустановленной радиостанции.
- 19 **FM**
  - Выбор источника TUNER (FM-радио).



## Внимание

- Использование кнопок управления и регулировки или выполнение действий, отличных от описанных ниже, может привести к радиационному облучению и к другим опасным последствиям.

Всегда следуйте инструкциям, приведенным в данной главе.

При обращении в представительство компании Philips необходимо назвать номер модели и серийный номер устройства. Серийный номер и номер модели указаны на нижней панели основного устройства. Укажите эти номера здесь:

Номер модели:

\_\_\_\_\_

Серийный номер:

\_\_\_\_\_

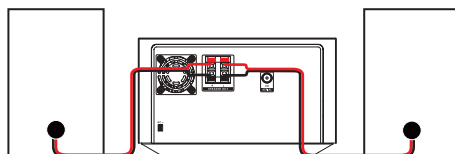
## Подключение акустических систем



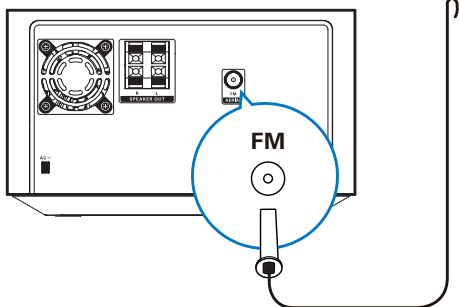
## Примечание

- Для оптимального звучания используйте только акустические системы, входящие в комплект.
- Подключайте только акустические системы, сопротивление которых идентично или выше сопротивления акустических систем, входящих в комплект. См. раздел "Характеристики" в данном руководстве.

- 1 Полностью вставьте штекеры проводов акустических систем в соответствующие входные разъемы на задней панели устройства.



## Подключение FM-антенны



### Совет

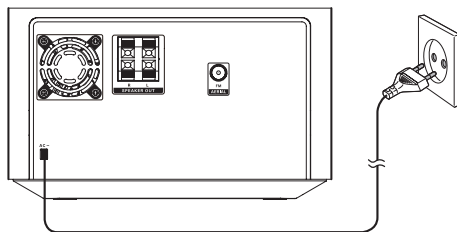
- Для улучшения качества приема полностью выдвиньте антенну и отрегулируйте ее положение.
- Для лучшего приема стереодиапазона FM подключите внешнюю FM-антенну к разьему FM AERIAL.
- Устройство не поддерживает прием на средних волнах.

Подключите входящую в комплект FM-антенну к разьему FM на задней панели основного устройства.

## Подключение питания

### Внимание

- Риск повреждения устройства! Убедитесь, что напряжение электросети соответствует напряжению, указанному на задней или нижней панели устройства.
- Риск поражения электрическим током! При отключении шнура питания переменного тока от электросети тяните только за вилку. Не тяните за шнур питания.
- Перед подключением шнура питания переменного тока убедитесь, что все остальные подключения выполнены.



Подключите кабель питания к розетке электросети.

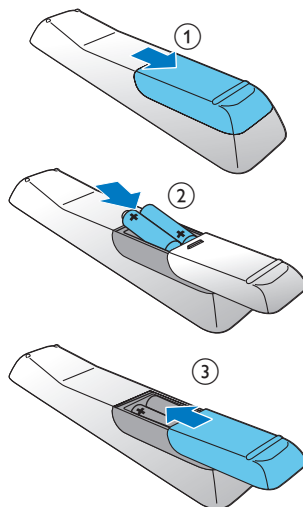
## Подготовка пульта ДУ

### Внимание

- Опасность взрыва! Не подвергайте батареи воздействию высоких температур, прямых солнечных лучей или огня. Запрещается сжигать батареи.

### Замена батареи пульта ДУ

- 1 Откройте отделение для батарей.
- 2 Вставьте 2 батареи типа AAA, соблюдая указанную полярность (+/-).
- 3 Закройте отделение для батарей.



## Примечание

- Если вы не собираетесь использовать пульт ДУ в течение долгого времени, извлеките батареи.
- Не используйте одновременно старую и новую батарею или батареи разных типов.
- Батареи содержат химические вещества, поэтому их необходимо утилизировать в соответствии с применимыми правилами.
- В процессе использования всегда направляйте пульт ДУ на ИК-датчик.

## Включение

Нажмите  $\Phi$ .

- ↳ Устройство переключится на источник, который был выбран последним.

## Переключение в режим ожидания

Чтобы переключить устройство в режим ожидания Eco Power, нажмите и удерживайте кнопку  $\Phi$  в течение 3 секунд.

- ↳ Подсветка индикаторной панели отключится.

## Переключение устройства в режим ожидания

В режиме ожидания Eco Power удерживайте  $\Phi$  в течение 3 секунд, чтобы перейти в режим ожидания.

- ↳ На индикаторной панели отобразятся часы (если они настроены).

## Установка часов

- 1 Чтобы войти в режим установки часов, в режиме ожидания нажмите и удерживайте кнопку **PROG/CLOCK SET** в течение 3 секунд.

- ↳ На дисплее отобразится индикация **[CLOCK SET]**, а затем — формат времени: **[24H]** или **[12H]**.

- 2 Нажмите  $\blacktriangle$  /  $\blacktriangledown$  для выбора 24H или 12H.
- 3 Нажмите кнопку **PROG/CLOCK SET** для подтверждения.
  - ↳ Начнут мигать цифры, соответствующие значению часа.
- 4 Для настройки значения часа и минут повторите шаги 2—3.

## Примечание

- Чтобы выйти из режима настройки часов, не сохраняя параметры, нажмите  $\blacksquare$ .
- Если в течение 90 секунд ни одна из кнопок не была задействована, устройство автоматически выходит из режима установки часов.

## Демонстрация функций устройства

В режиме ожидания нажимайте  $\blacksquare$ , пока не отобразится сообщение **[DEMO ON]**.

- ↳ Функции устройства отображаются поочередно.
- Чтобы выключить демо-режим, снова нажмите кнопку  $\blacksquare$ .

## Автоматический поиск и сохранение радиостанций

Если не сохранено ни одной радиостанции, устройство может выполнить автоматическое сохранение радиостанций.

- 1 Нажмите  $\Phi$ , чтобы включить устройство.
- 2 Нажмите **FM**.
  - ↳ Отобразится **[AUTO INSTALL -- PRESS PLAY -- STOP CANCEL]**

(нажмите ►|| для запуска автоматической установки или ■ — для отмены).

### 3 Нажмите ►||.

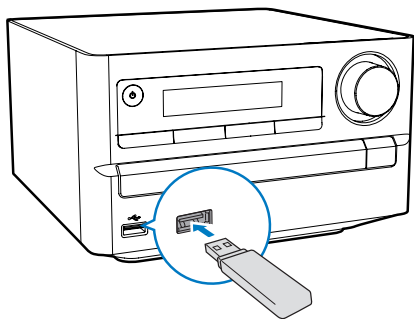
- ↳ Радиостанции с достаточно сильным уровнем сигнала сохраняются автоматически.
- ↳ Когда все доступные радиостанции будут сохранены, автоматически начнется воспроизведение первой из установленных радиостанций.

## 4 Воспроизведение

### Воспроизведение с диска

- 1 Нажмите **CD** для выбора компакт-диска в качестве источника.
  - 2 Нажмите **▲**.  
↳ Откроется отделение для диска.
  - 3 Вставьте диск этикеткой вверх.
  - 4 Нажмите **▲**.  
↳ Отделение для диска закрывается, и воспроизведение начнется автоматически.
- Если воспроизведение не начинается, нажмите **◀◀ / ▶▶**, чтобы выбрать дорожку, а затем нажмите кнопку **▶||**.

### Воспроизведение с устройства USB



#### Примечание

- Убедитесь, что устройство USB содержит воспроизводимые аудиофайлы поддерживаемых форматов.

- 1 Вставьте устройство USB в разъем USB.

- 2 Нажмите кнопку **USB** для выбора USB в качестве источника.  
↳ Воспроизведение начнется автоматически.
- Если воспроизведение не начинается автоматически, нажмите **ALBUM/ PRESET** для выбора альбома, затем нажмите **◀◀ / ▶▶** для выбора дорожки. Затем нажмите кнопку **▶||**, чтобы начать воспроизведение.

### Основные операции воспроизведения

Воспроизведение можно управлять посредством следующих операций.

Кнопка	Функциональные возможности
<b>◀◀ / ▶▶</b>	Нажмите, чтобы выбрать дорожку или файл.  Нажмите и удерживайте во время воспроизведения для поиска в пределах дорожки, затем отпустите для возобновления воспроизведения.
<b>■</b>	Нажмите для остановки воспроизведения.
<b>▶  </b>	Нажмите для приостановки/ возобновления воспроизведения.
<b>DISPLAY</b>	Нажмите для выбора дополнительной информации о воспроизведении.  Нажмите для отображения времени при воспроизведении с устройства USB или диска.


**REPEAT/SHUFFLE** Последовательно нажимайте для выбора режима повторного воспроизведения или вернитесь к обычному режиму воспроизведения:

**[REP]** (повтор): повторное воспроизведение текущей дорожки.

**[REP ALL]** (Повторить все): повторное воспроизведение всех дорожек.

**[SHUF]** (в произвольном порядке): воспроизведение дорожек в произвольном порядке.

**VOL +/-** Нажмите для увеличения/уменьшения громкости.

 Нажмите для отключения/повторного включения звука.

**DBB** Нажмите для включения или отключения динамического усиления низких частот.

Если **DBB** вкл., отображается индикация **[DBB]**.

**DSC** Выберите нужный звуковой эффект:

**[POP]** (Поп)

**[JAZZ]** (Джаз)

**[ROCK]** (Рок)

**[FLAT]** (Обычное звучание)

**[CLASSIC]** (Классика)

## Примечание

- В режиме DISC дорожку можно также выбрать при помощи кнопок с цифрами. Если номер дорожки больше 10, нажмите первую цифру, а затем в течение 3 секунд нажмите вторую цифру. Например, чтобы выбрать дорожку 15, нажмите "1", а затем в течение 3 секунд нажмите цифру "5".

# 5 Прослушивание FM-радио

## Настройка FM-радиостанций



### Примечание

- Входящая в комплект FM-антенна должна быть подключена и полностью развернута.

- 1 Нажмите **FM**.
- 2 Нажмите и удерживайте кнопку **◀◀ / ▶▶**, чтобы настроить радиостанцию.  
↳ Настройка станций с сильным сигналом производится автоматически.
- 3 Повторите шаг 2 для настройки других станций.

### Настройка станции со слабым сигналом:

Последовательно нажимайте кнопку **◀◀ / ▶▶** для настройки оптимального приема.

## Автоматическое программирование радиостанций



### Примечание

- Можно запрограммировать до 20 радиостанций.

В режиме FM-тюнера нажмите и удерживайте **PROG/CLOCK SET** в течение 3 секунд для включения режима автоматического программирования.

- ↳ Отобразится сообщение **[AUTO]** (авто).

- ↳ Устройство автоматически выполнит поиск и сохранение всех FM-радиостанций, а затем начнет воспроизведение первой предустановленной радиостанции.

## Программирование радиостанций вручную



### Примечание

- Можно запрограммировать до 20 радиостанций.

- 1 Нажмите **◀◀ / ▶▶** для настройки радиостанции.
- 2 Нажмите **PROG/CLOCK SET** для перехода в режим программирования.
- 3 Нажмите **▲ / ▼** и выберите номер от 1 до 20 для этой радиостанции.
- 4 Нажмите кнопку **PROG/CLOCK SET** для подтверждения.  
↳ Отобразится номер предустановленной станции и ее частота.
- 5 Повторите шаги 1—4 для программирования других радиостанций.



### Примечание

- Для замены предустановленной радиостанции сохраните под ее номером другую станцию.

## Переход на предустановленную радиостанцию

Нажмите **▲ / ▼**, чтобы выбрать предустановленную радиостанцию.



## Отображение информации системы RDS

RDS (система радиоданных) — это служба, которая обеспечивает отображение дополнительной информации, предоставляемой FM-радиостанциями. При настройке станции RDS отобразятся значок RDS и название станции.

- 1 Настройте радиостанцию RDS.
- 2 Нажимайте кнопку **RDS** для просмотра следующей информации (если она доступна).
  - ↳ Название станции
  - ↳ Тип программы, например **[NEWS]** (Новости), **[SPORT]** (Спорт), **[POP M]** (Поп-музыка)...
  - ↳ Часы RDS
  - ↳ Частота

## Синхронизация часов с RDS

Отображаемое на устройстве время можно синхронизировать с радиостанцией RDS.

- 1 Настройте радиостанцию с RDS, которая передает сигналы времени.
- 2 Нажмите и удерживайте кнопку **RDS** не менее 2 секунд.
  - ↳ На дисплее отобразится индикация **[CT SYNC]**, и устройство автоматически определит время RDS.
  - ↳ Если сигнал времени не обнаружен, на дисплее отобразится индикация **[NO CT]**.

### Примечание

- Точность установленного времени зависит от станции с RDS, передающей сигнал времени.


## 6 Другие возможности

### Установка будильника

Данная система может быть использована в качестве будильника. Для сигнала будильника можно выбрать следующие источники: **[DISC]**, **[TUNER]** или **[USB]**.

### Примечание


- Убедитесь в правильности установки времени.

- 1 В режиме ожидания нажмите и удерживайте **SLEEP/TIMER**, пока на дисплее не появится сообщение **[TIMER SET]** (Установка таймера).
  - ↳ На экране появится меню **[SELECT SOURCE]** (выбор источника).
- 2 Последовательно нажимайте **SOURCE** для выбора источника: **[DISC]**, **[USB]** или **[TUNER]**.
- 3 Нажмите кнопку **SLEEP/TIMER** для подтверждения.
  - ↳ Отообразятся и начнут мигать цифры, соответствующие значению часа.
- 4 Последовательно нажимайте кнопку **▲ / ▼**, чтобы установить значение часа.
- 5 Нажмите кнопку **SLEEP/TIMER** для подтверждения.
  - ↳ Отообразятся и начнут мигать цифры, соответствующие значению минут.
- 6 Повторите шаги 4—5, чтобы установить значение минут и отрегулировать громкость.
  - ↳ Будильник включен. Отообразится индикация .

---

## Установка/отключение будильника

Чтобы включить или выключить будильник, в режиме ожидания необходимо несколько раз нажать кнопку **SLEEP/TIMER**.

- ↳ Если будильник включен, отобразится индикация .

### Совет

- Будильник не работает в режиме AUDIO IN.
- Если выбран источник DISC/USB, но не вставлен диск или не подключено устройство USB, система автоматически переключится в режим тюнера.

---

## Установка таймера отключения

Когда устройство включено, нажмите кнопку **SLEEP/TIMER** несколько раз для выбора периода времени (в минутах).

- ↳ Если таймер отключения активирован, отображается индикация **zZ**.
- ↳ Чтобы деактивировать таймер отключения, снова нажимайте кнопку **SLEEP/TIMER**, пока на дисплее не исчезнет индикация **zZ**.

---

## Воспроизведение с внешнего аудиоустройства


С помощью этого устройства можно прослушивать музыку с внешних аудиоустройств, таких как MP3-плеер.

- 1 Подключите аудиоустройство.
  - Подключение аудиоплееров с разъемами для наушников  
Подключите аудиокабель 3,5 мм (не входит в комплект) к разъему **AUDIO IN** и к разъему для наушников аудиоустройства.

- 2 Нажмите **AUDIO IN** для выбора аудиовхода **AUDIO IN** в качестве источника.
- 3 Включите воспроизведение с внешнего аудиоустройства.

---

## Прослушивание через наушники

Вставьте штекер наушников в разъем  устройства.

# 7 Сведения об изделии

## Примечание

- Информация о продукте может быть изменена без предварительного уведомления.

## Характеристики

### Усилитель

Номинальная выходная мощность	25 Вт (среднеквадр.)
Частотный отклик	40 Гц — 20 кГц, ±3 дБ
Отношение сигнал/шум	> 77 дБ
Аудиовход AUDIO IN	600 мВ (среднеквадр.), 22 кОм

### Диск

Тип лазера	Полупроводниковый
Диаметр диска	12 см/8 см
Поддержка дисков	CD-DA, CD-R, CD-RW, MP3-CD, WMA-CD
Цифровой аудиопреобразователь	24 бит/44,1 кГц
Коэффициент нелинейных искажений	< 0,8 % (1 кГц)
Частотный отклик	4 Гц — 20 кГц (44,1 кГц)
Отношение сигнал/шум	>77 дБА

### Акустические системы

Сопrotивление АС	6 Ом
Акустический преобразователь	10 см широкополосный
Чувствительность	> 84 дБ/мВт ± 4 дБ/мВт

### Радио (FM)

Частотный диапазон	87,5— 108 МГц
Шкала настройки	50 кГц
Чувствительность	< 22 дБ отн. ур. 1 фВТ
- Моно, отношение сигнал/шум: 26 дБ	< 43 дБ отн. ур. 1 фВТ
- Stereo, отношение сигнал/шум: 46 дБ	< 28 дБ
Селективность поиска	> 28 дБ
Коэффициент нелинейных искажений	< 2 %
Отношение сигнал/шум	> 55 дБ

### Общая информация

Сеть переменного тока	220—240 В ~, 50/60 Гц
Энергопотребление во время работы	10 Вт
Энергопотребление в режиме ожидания Eco Power	<0,5 Вт
Выход для наушников	2X15 МВт 32 Ом
Прямой порт USB	Версия 2.0 HS
Размеры	
- Основное устройство (Ш x В x Г)	200 x 118 x 210 мм 140 x 224 x 140 мм
- АС (Ш x В x Г)	
Вес	
- Основное устройство	1,2 кг
- АС	1,05 кг x 2

---

## Информация о совместимости с USB

### Совместимые устройства USB:

- флэш-накопитель USB (USB 2.0 или USB 1.1);
- плеер с флэш-памятью USB (USB 2.0 или USB 1.1);
- карты памяти (для работы с данным устройством требуется дополнительное устройство считывания)

### Поддерживаемые форматы:

- Формат файловой системы устройства USB или карты памяти: FAT12, FAT16, FAT32 (объем сектора: 512 байт)
- Скорость передачи MP3 (скорость передачи данных): 32-320 Кбит/с и переменная скорость передачи данных
- WMA v9 или более ранней версии
- Каталоги с вложениями до 8 уровней
- Количество альбомов/ папок: макс. 99
- Количество дорожек/ записей: макс. 999
- Тэг ID3 v2.0 или более поздней версии
- Название файла в кодировке Unicode UTF8 (максимальная длина: 64 байта)

### Неподдерживаемые форматы:

- Пустые альбомы: пустой альбом — это альбом, не содержащий файлов MP3/WMA. Альбом не будет отображаться на дисплее.
- Файлы неподдерживаемых форматов пропускаются. Например, документы Word (.doc) или файлы MP3 с расширением .dlf игнорируются и не воспроизводятся.
- Аудиофайлы AAC, WAV, PCM

- Файлы WMA, защищенные от копирования (DRM) (.wav, .m4a, .m4p, .mp4, .aac)
- Файлы WMA в формате Lossless (без потери качества)

---

## Поддерживаемые форматы MP3-дисков

- ISO9660, Joliet
- Максимальное количество записей: 512 (в зависимости от длины имени файла)
- Максимальное количество альбомов: 255
- Поддерживаемые частоты выборки: 32 кГц, 44,1 кГц, 48 кГц
- Поддерживаемые скорости передачи: 32~320 (Кбит/с), переменная скорость передачи данных

# 8 Устранение неисправностей



## Внимание

- Запрещается снимать корпус устройства.

Для сохранения действия условий гарантии запрещается самостоятельно ремонтировать систему.

При возникновении неполадок в процессе использования данного устройства, перед обращением в сервисную службу проверьте следующее. Если не удастся решить проблему, посетите веб-сайт Philips ([www.philips.com/support](http://www.philips.com/support)). При обращении в компанию Philips держите под рукой само устройство, номер модели и серийный номер.

### Не подается питание

- Убедитесь, что шнур питания от сети переменного тока правильно подключен.
- Проверьте наличие электропитания в сетевой розетке.
- В качестве функции экономии энергии система отключается автоматически через 15 после окончания воспроизведения дорожки и отсутствия управления.

### Нет звука или звук с помехами

- Отрегулируйте громкость.
- Отключите наушники.
- Проверьте правильность подключения динамиков.
- Проверьте правильность зажима оголенных концов проводов динамиков в клеммах.

### Система не реагирует

- Отключите и подключите еще раз сетевую вилку, затем включите систему еще раз.

- В качестве функции экономии энергии система отключается автоматически через 15 после окончания воспроизведения дорожки и отсутствия управления.

### Пульт ДУ не работает

- Перед нажатием любой функциональной кнопки выберите необходимый источник с помощью пульта ДУ, а не главного устройства.
- Поднесите пульт ДУ ближе к устройству.
- Установите элементы питания, соблюдая полярность (+/-), как указано на устройстве.
- Замените батарею.
- Направьте пульт ДУ непосредственно на ИК-датчик на передней панели устройства.

### Диск не обнаружен

- Вставьте диск.
- Убедитесь, что диск вставлен правильно.
- Подождите, пока сконденсированная на линзе жидкость исчезнет.
- Замените или очистите диск.
- Используйте финализированный CD или диск необходимого формата.

### Некоторые файлы на устройстве USB не отображаются

- Число папок и файлов на устройстве USB превышает заданный лимит. Это не является неисправностью.
- Форматы этих файлов не поддерживаются.

### USB-устройство не поддерживается

- Данное устройство USB несовместимо с этим устройством. Повторите попытку, используя другое устройство USB.

### Плохой прием радиосигнала

- Увеличьте расстояние между системой и телевизором или видеомагнитофоном.

- Полностью расправьте антенну FM.
- Подключите наружную антенну FM.

#### **Таймер не работает**

- Правильно установите часы.
- Включите таймер.

#### **Настройка часов/таймера удалена**

- Произошел сбой питания или шнур питания был отключен.
- Переустановите часы/таймер.





Specifications are subject to change without notice  
2014 © WOOX Innovations Limited. All rights reserved.  
Philips and the Philips' Shield Emblem are registered trademarks of Koninklijke Philips N.V. and are used by WOOX Innovations Limited under license from Koninklijke Philips N.V.

