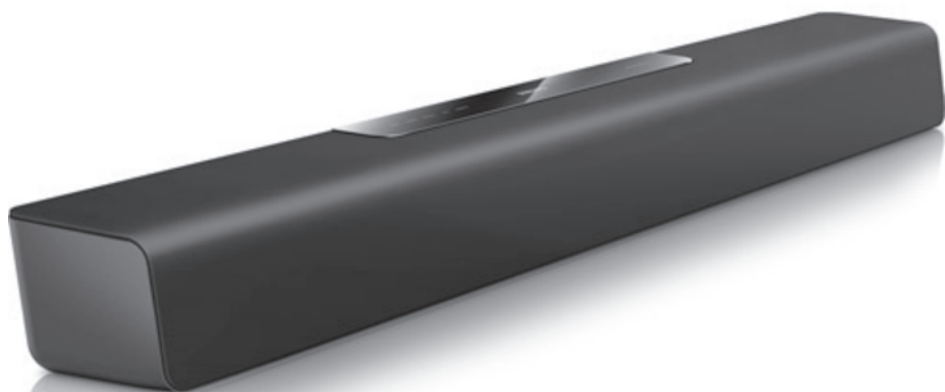


# Visuomet esame šalia, kad padėtume jums

HTL2101A/12

Užregistruokite savo prietaisą ir gaukite pagalbą  
internete [www.philips.com/welcome](http://www.philips.com/welcome)

Klausimai?  
Susisiekite  
su Philips



Naudojimosi instrukcijų knygelė

**PHILIPS**

# Turinys

---

<b>1. Svarbi informacija .....</b>	<b>2</b>
Papildoma pagalba .....	3
Saugumas .....	3
Produkto priežiūra .....	4
Aplinkosaugos informacija .....	4
<b>2. Jūsų “SoundBar” .....</b>	<b>5</b>
Pagrindinis įrenginys.....	5
Nuotolinio valdymo pultas.....	5
Jungtys .....	6
<b>3. Prijungimas .....</b>	<b>7</b>
Televizoriaus garso bei kitų įrenginių prijungimas .....	7
<b>4. Jūsų “SoundBar” naudojimas .....</b>	<b>8</b>
Garsumo keitimas .....	8
Garso pasirinkimas.....	8
MP3 grotuvas.....	8
USB įrenginiai.....	8
Automatinis budėjimo režimas .....	9
Gamyklinių nustatymų naudojimas .....	9
<b>5. “SoundBar” tvirtinimas prie sienos .....</b>	<b>10</b>
<b>6. Informacija apie įrenginį.....</b>	<b>11</b>
<b>7. Trikčių šalinimas .....</b>	<b>13</b>
<b>8. Pastabos .....</b>	<b>14</b>
Atitikimas .....	14
Prekiniai ženklai.....	14

## 2. Svarbi informacija

Prieš pradėdant naudotis įrenginiu, atidžiai perskaitykite ir supraskite visą informaciją, esančią instrukcijose. Jeigu gedimas įvyks dėl to, kad neteisingai naudojotės instrukcijomis, garantija nebegalios.

### Papildoma pagalba

Philips teikia papildomą pagalbą internetu. Apsilankykite mūsų internetinėje svetainėje adresu [www.philips.com/support](http://www.philips.com/support), kurioje galėsite:

- Parsisiųsti išsamias instrukcijas bei greitos pradžios gidą
- Peržiūrėti mokomuosius vaizdo įrašus (galimi tik tam tikriems modeliams)
- Rasti atsakymus į dažniausiai užduodamus klausimus (DUK)
- Užduoti mums klausimą elektroniniu paštu
- Pasikalbėti su mūsų klientų aptarnavimo vadybininkais

Seekite internetinėje svetainėje esančiomis instrukcijomis, pasirinkite norimą kalbą ir įveskite savo produkto numerį.

Arba, susisiekite su Philips klientų aptarnavimo centru savo šalyje. Prieš susisiekiant, užsirašykite savo produkto modelio bei serijinį numerį. Šią informaciją galite rasti savo produkto nugarinėje dalyje arba apačioje.

### Saugumas

#### Rizika sukelti elektros šoką arba gaisrą!

- Niekuomet nepalikite įrenginio arba jo priedų lietuje ar drėgmėje. Prie įrenginio niekuomet nelaikykite objektų, pripildytų vandeniu, tokių kaip vazos. Apliejus įrenginį, kuo skubiau atjunkite jį iš elektros tinklo. Prieš pradėdant naudotis įrenginiu, susisiekite su Philips klientų aptarnavimo skyriumi, kad įrenginys būtų patikrintas prieš įjungimą.
- Saugokite įrenginį bei jo priedus nuo atviros ugnies ar karščio, įskaitant tiesioginius saulės spindulius.
- Neuzblokuokite įrenginio ventiliacijos ar kitų angų.

- Jei atjungimui naudojamas MAINS tipo maitinimo laidas arba jungiamasis prietaisas, toks prietaisas turėtų būti visuomet paruoštas ir pasiekiamas.
- Žaibo, didelės audros metu išjunkite įrenginį iš elektros tinklo.
- Kai jūs atjungiate maitinimo laidą, įsitinkinkite, kad visuomet būtų atjungiamas kištukas, o ne pats laidas.

#### Rizika sukelti trumpą jungimą arba gaisrą!

- Prieš įjungiant įrenginį į elektros tinklą, įsitinkinkite, kad elektros įtampa yra tokia pati kaip ir įtampa, atspausdinta šio įrenginio apatinėje dalyje. Niekada nejunkite įrenginio į skirtingos įtamos tinklą.

#### Rizika susižeisti arba sugadinti įrenginį!

- Niekuomet nestatykite įrenginio ar kitų objektų ant prijungtų laidų arba ant kitų elektros prietaisų.
- Jeigu įrenginys yra transportuojamas žemesnėje nei 5°C temperatūroje, išpakuokite jį ir prieš įjungdami į elektros tinklą įsitinkinkite, kad įrenginys pasiekė kambario temperatūrą.
- Kai kurios šio įrenginio dalys gali būti stiklinės. Elkitės atsargiai, norėdami išvengti sužeidimų ar įrenginio pažeidimų.

#### Perkaitinimo rizika!

- Niekada nelaikykite įrenginio uždaroje vietoje. Visada palikite bent 10cm laisvos vietos aplink įrenginį, kad jis galėtų vėdintis. Įsitinkinkite, kad įrenginio ventiliacijos angų neuždengtų užuolaidos ar kiti daiktai.

#### Užteršimo rizika!

- Nesumaišykite skirtingų rūšių baterijų (vienu metu nenaudokite senų ir naujų baterijų, arba anglies ir šarminių baterijų).
- Baterijas įdėjus neteisingai iškyla sprogdimo rizika. Baterijas pakeisti tik tokiomis pačiomis arba tokio pat tipo baterijomis.
- Išimkite baterijas, jeigu jos yra pasibaigę, arba jeigu nuotolinio valdymo pultas bus nenaudojamas ilgą laiką.
- Baterijose yra cheminių medžiagų, kuriomis turi būti tinkamai atsikratoma.

# ... Svarbi informacija

## Rizika praryti baterijas!

- Įrenginyje/nuotolinio valdymo pulte gali būti monetos tipo baterija, kurią yra nesunku praryti. Bateriją visuomet laikykite atokiau nuo vaikų! Praryta baterija gali sukelti rimtus sveikatos sutrikimus arba mirtį. Per dvi valandas nuo baterijos prarijimo gali pasireikšti stiprūs vidiniai nudegimai.
- Jei įtariate, jog baterija galėjo būti praryta arba patalpinta bet kurioje kūno vietoje, nedelsiant kreipkitės į gydytoją.
- Įkraunant baterijas įsitikinkite, jog jų negalės pasiekti vaikai. Pakeitus baterijas, įsitikinkite, jog teisingai uždarėte baterijų dėklą.
- Jei negalite teisingai uždaryti baterijų dėklo, nebenaudokite įrenginio. Laikykite jį vaikams nepasiekiamoje vietoje ir kreipkitės į gamintoją.



Tai yra CLASS II įrenginys su dviguba izoliacija, be įžeminimo.

## Produkto priežiūra

Valykite įrenginį tik su mikro pluošto medžiaga.

## Aplinkosaugos informacija



Jūsų įrenginys sukurtas naudojant aukštos kokybės medžiagas ir komponentus, kurie gali būti perdirbami ir naudojami dar kartą.



Jeigu prie savo įrenginio matote nubraukto atliekų konteinerio paveikslėliuką, tai reiškia, kad įrenginys pagamintas pagal 2002/96/EC Europos direktyvą. Prašome susipažinti su vietinėmis taisyklėmis, nustatančioms elektroninių ir elektrinių įrenginių išmetimo tvarką.

Prašome elgtis pagal vietines taisykles ir neišmesti savo įrenginio kartu su įprastinėmis buitinėmis atliekomis. Jeigu įrenginiu atsikratysite tinkamai, jūs padėsite apsaugoti gamtą ir žmonių sveikatą nuo kenksmingų veiksmų, kurie atsiranda dėl netinkamo atsikratymo senais daiktais.



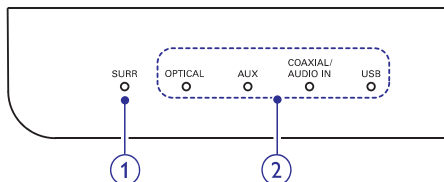
Šio prietaiso sudėtyje yra baterijos, pagamintos pagal Europos Direktyvą 2006/66/EC, ir jos negali būti išmetamos kartu su kitomis namų apyvokos šiukšlėmis. Prašome pasidomėti vietinėmis maitinimo elementų išmetimo taisyklėmis. Tinkamas atsikratymas padės sumažinti neigiamas pasekmes aplinkai ir žmonių sveikatai.

## 2. Jūsų “SoundBar”

Sveikiname įsigijus šį įrenginį, ir sveiki prisijungę prie Philips! Jeigu norite gauti reikalingą pagalbą, užregistruokite savo įrenginį [www.philips.com/welcome](http://www.philips.com/welcome) tinklalapyje internete.

### Pagrindinis įrenginys

Šioje skiltyje apžvelgsime pagrindinį įrenginį.



#### 1. SURR indikatorius

Įsijungia pasirinkus Virtualaus erdvinio garso efektą (VSS).

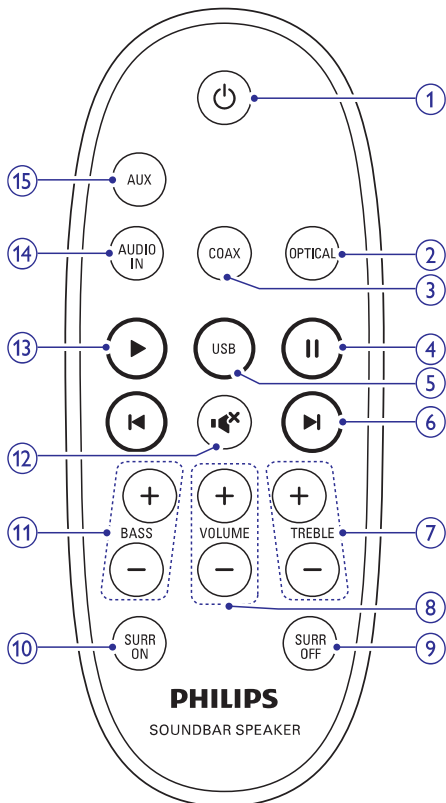
#### 2. Šaltinio indikatorius

Garsumo indikatorius įsižiebia, kai pasirenkamas šaltinis.

- **OPTICAL:** įsižiebia pasirinkus optinį įvesties šaltinį.
- **AUX:** įsižiebia pasirinkus analoginį įvesties šaltinį.
- **COAXIAL /AUDIO-IN:** įsižiebia pasirinkus bendraašį arba garso įvesties šaltinį (3.5mm jungtis).
- **USB:** įsižiebia pasirinkus USB šaltinį.

### Nuotolinio valdymo pultas

Šioje skiltyje peržvelgsime nuotolinio valdymo pultą.



#### 1. (Budėjimo režimas-Įjungimas)

Įrenginio įjungimas arba perjungimas į budėjimo režimą.

#### 2. **OPTICAL**

Įvesties šaltiniu pasirinkti optinės įvesties jungtį.

#### 3. **COAX**

Įvesties šaltiniu pasirinkti bendraašės įvesties jungtį.

#### 4. **II**

Pauzės įjungimas.

#### 5. **USB**

Perjungti garso šaltinį į USB jungtį.

## 6. ⏪ / ⏩

Įrašų, skyrių arba failų perjungimas į sekantį ar prieš tai buvusį.

## 7. TREBLE +/-

Padidinti arba sumažinti aukštus dažnius.

## 8. VOLUME +/-

Garsumo lygio reguliavimas.

## 9. SURR OFF

Išjungti virtualųjį erdvinį garsą.

## 10. SURR ON

Įjungti virtualųjį erdvinį garsą.

## 11. BASS +/-

Padidinti arba sumažinti žemus dažnius.

## 12. 🔊

Užtildyti arba sugrąžinti garsą.

## 13. ▶

Pradėti ar sugrąžinti grojimą.

## 14. AUDIO-IN

Perjunkite savo garso šaltinį į garso įvesties jungtį (3.5mm jungtis).

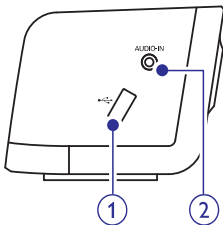
## 15. AUX

Garso įvesties šaltiniu pasirinkti AUX jungtį.

## Jungtys

Šioje skiltyje apžvelgsime "SoundBar" jungtis.

## Dešinio šono jungtys



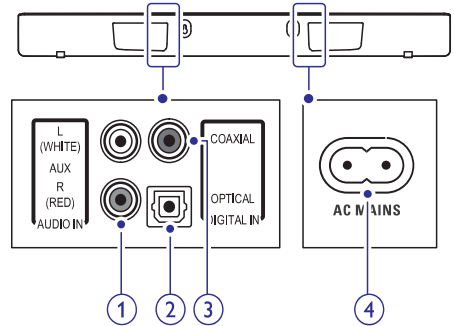
### 1. 🔄 (USB)

Garso įvestis, skirta USB prietaisui.

### 2. AUDIO-IN

Garso įvestis, skirta MP3 grotuvui (3.5mm jungtis).

## Galinės dalies jungtys



### 1. AUDIO IN-AUX

Prijunkite prie analoginės garso išvesties televizoriuje arba analoginiame įrenginyje.

### 2. DIGITAL IN-OPTICAL

Prijunkite prie optinės garso išvesties televizoriuje arba kitame skaitmeniniame įrenginyje.

### 3. DIGITAL IN-COAXIAL

Prijunkite prie bendraašės garso išvesties televizoriuje arba kitame skaitmeniniame įrenginyje.

### 4. AC MAINS

Maitinimo laido jungtis.

## 3. Prijungimas

Šis skyrius padės jums prijungti savo “SoundBar” prie televizoriaus ir kitų įrenginių.

Informacija apie pagrindinius “SoundBar” bei jo priedų sujungimus yra pateikta greitosios pradžios gide.

### Pastaba

- Norėdami identifikuoti produktą ir pažiūrėti tiekimo reitingus, remkitės atspausdinta lentelė, esančia jūsų įrenginio nugarinėje pusėje arba apačioje.
- Prieš atliekant ar keičiant bet kokius sujungimus, įsitinkinkite, kad visi įrenginiai yra išjungti iš elektros tinklo.

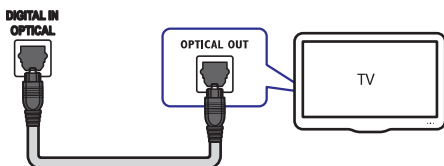
## Televizoriaus garso bei kitų įrenginių prijungimas

Klauskite televizoriaus ir kitų įrenginių garso per “SoundBar” garsiakalbius.

Naudokitės geriausia įmanoma jungtimi, kuri yra televizoriuje ir kituose įrenginiuose.

### 1 Pasirinkimas: sujungimas skaitmeniniu optiniu laidu

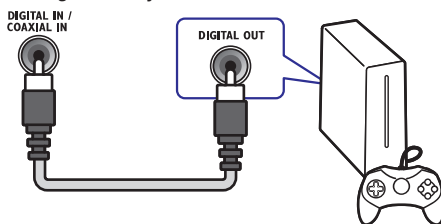
#### Geriausia garso kokybė



1. Optiniu laidu sujunkite “SoundBar” **OPTICAL** jungtį su televizoriaus ar kito įrenginio **OPTICAL OUT** jungtimi.
  - Skaitmeninis optinis lizdas gali būti pažymėtas **SPDIF**, **OUT** arba **OPTICAL**.

### 2 Pasirinkimas: Garso prijungimas skaitmeniniu bendraašiu laidu

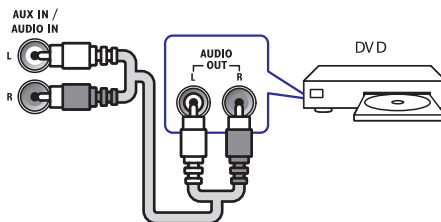
#### Gera garso kokybė



1. Bendraašiu laidu sujunkite “SoundBar” **COAXIAL** jungtį ir televizoriaus ar kito įrenginio **COAXIAL /DIGITAL OUT** jungtį.
  - Skaitmeninė optinė jungtis gali būti pažymėta **DIGITAL AUDIO OUT**.

### 3 Pasirinkimas: sujungimas analoginiu garso laidu

#### Įprasta garso kokybė



1. Analoginiu laidu sujunkite “SoundBar” **AUX** jungtį ir televizoriaus ar kito įrenginio **AUDIO OUT** jungtį.

## 4. Jūsų “SoundBar” naudojimas

Šis skyrius padės jums klausytis kitų įrenginių garso su savo “SoundBar”.

### Prieš pradėdami

Išitikinkite, kad:

- Atlikote visus reikiamus sujungimus, aprašytus Greitos Pradžios Gide arba parsisiųskite Naudojimosi Instrukcijas iš [www.philips.com/support](http://www.philips.com/support).
- Įjungėte “SoundBar” tinkamą šaltinį kitiems įrenginiams.

### Garsumo keitimas

1. Spauskite **VOLUME +/-** ir padidinkite arba sumažinkite garsumą.
2. Norėdami užtildyti garsą, spauskite **MUTE**.
3. Norėdami sugrąžinti garsą, dar kartą spauskite **MUTE** arba **VOLUME +/-**.
  - ↳ Padidinus garsą maksimaliai arba sumažinus iki tyliausio lygio, visi **šaltinio indikatoriai**, esantys pagrindiniame įrenginyje, sumirksi du kartus.

### Garso pasirinkimas

Ši skiltis padės jums pasirinkti geriausią garsą muzikai ar filmams.

#### Erdvinis garsas

Erdvinis garsas suteiks nuostabių akimirų.

1. Spauskite **SURR ON/SURR OFF** mygtuką, kad įjungtumėte ar išjungtumėte virtualųjį erdvinį garsą.

#### Ekvalaizeris

Jūs galite keisti aukšto dažnio (ang. Treble) bei žemos dažnio (ang. Bass) garso nustatymus.

1. Norėdami pakeisti dažnius, spauskite **TREBLE +/-** arba **BASS +/-**.
  - ↳ Padidinus garsą maksimaliai arba sumažinus iki tyliausio lygio, visi **šaltinio indikatoriai**, esantys pagrindiniame įrenginyje, sumirksi du kartus.

### MP3 grotuvas

Prijunkite savo MP3 grotuvą, norėdami groti muziką ar kitus garso failus.

#### Ko Jums prireiks:

- MP3 grotuvo.
  - 3.5 mm dviejų kanalų garso laido.
1. Naudodami 3.5 mm dviejų kanalų laidą, prijunkite MP3 grotuvą prie **AUDIO-IN** jungties, esančios jūsų “SoundBar”.
  2. Spauskite **AUDIO-IN**.
  3. Naudokitės savo MP3 grotuvo mygtukais, norėdami pasirinkti ir groti garso failus.

### USB įrenginiai

Mėgaukitės garso įrašais iš USB įrenginių, tokių kaip MP3 grotuvas ar USB atmintukų ir pan.

#### Jums prireiks

- USB įrenginio, kuris suformatuotas taip, kad tiktų FAT failų sistemoms, ir atitiktų pagrindinę USB įrenginių klasę.
  - MP3 arba WMA failo jūsų USB įrenginyje.
1. Prijunkite USB įrenginį prie “SoundBar”.
  2. Paspauskite **USB** ant nuotolinio valdymo pultelio.
    - ↳ Po kelių sekundžių prasidės grojimas.





### Pastaba

- Šis produktas gali būti neatitinkantis, kai kurių USB įrenginių.
- Jeigu naudosite USB prailginimo kabelį, USB HUB, ar USB multi-skaitytuvą, tai USB įrenginys gali likti neatpažintas.
- Skaitmeninės kameros PTP protokolai yra nepalaikomi.
- Neatjunkite USB įrenginio, kol jis yra nuskaitytas.
- DRM-apsaugoti muzikos failai yra nepalaikomi.
- Palaikoma USB jungtis 5V === 500mA

## Automatinis budėjimo režimas

Grojančią garsą iš kitų prijungtų įrenginių, “SoundBar” automatiškai persijungia į budėjimo režimą, jei:

- 15 minučių nėra paspaudžiamas joks mygtukas.
- Prijungtame įrenginyje nėra grojamas joks garsas.

## Gamyklinių nustatymų gražinimas

Jūs galite gražinti savo “SoundBar” nustatymus į gamyklinius.

1. Garso užtildymo režime (MUTE), du kartus greitai paspauskite **AUX**.  
↳ Gamykliniai nustatymai yra gražinti.

## 6. “SoundBar” tvirtinimas prie sienos

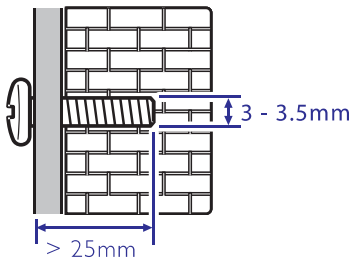


### Pastaba

- WOOX Inovacijos; neprisiiama jokios atsakomybės už netinkama laikiklio montavimą, ko padarinėje gali kilti sužeidimai ar kitokia žala. Kilus klausimams, kreipkitės į Philips klientų aptarnavimo centrą savo šalyje.
- Atlikite tvirtinimus tik prie tokios sienos, kuri gali atlaikyti bendra produkto bei rėmų svorį.

### Varžto ilgis/skersmuo

Įsitinkinkite, jog jūsų varžtų ilgis ir skersmuo yra tinkamas šio tipo sienos montavimui.



Norėdami gauti daugiau informacijos apie montavimą, skaitykite tvirtinimo prie sienos vadovą.

## 6. Techniniai duomenys

---



### Pastaba

- Duomenys apie įrenginį gali būti keičiami be išankstinio perspėjimo.

### Stiprintuvas

- Bendra išvesties galia: 40W RMS (+/- 0.5 dB, 10% THD)
- Dažnis: 20 Hz-20 kHz / ±3 dB
- Reagavimo į triukšmą santykis: > 65 dB (CCIR) / (A-weighted)
- Įvesties jautrumas:
  - AUX: 650 mV
  - AUDIO-IN: 400mV

### Garsas

- S/PDIF Skaitmeninė garso įvestis:
  - Bendraašė: IEC 60958-3
  - Optinė: TOSLINK
- Atrinkti dažniai:
  - MP3: 8 kHz, 11 kHz, 12 kHz, 16 kHz, 22 kHz, 24 kHz, 32 kHz, 44.1 kHz, 48 kHz.
  - WMA: 44.1 kHz, 48 kHz.
- Pastovi bitų perdavimo sparta:
  - MP3: 8 kbps-320 kbps
  - WMA: 64 kbps-192 kbp
- Versija:
  - WMA: V7, V8, V9

### USB

- Suderinamumas: Didelio Greičio USB (2.0)
- Klasės palaikymas: USB Pagrindinė Atminties Klasė (MSC)
- Failų sistemos: FAT16 ir FAT32
- Palaiko MP3 ir WMA failų formatus

### Pagrindinis įrenginys

- Maitinimo šaltinis: 220-240 V~; 50 Hz
- Elektros energijos suvartojimas: 40 W
- Elektros energijos suvartojimas budėjimo režime: ≤ 0.5 W
- Garsiakalbių varža: 8 omai (pilnas diapazonas)
- Garsiakalbių tvarkyklės: 4 x 54.5 mm (2")
- Išmatavimai (P x A x G): 845 x 74.5 x 94 mm
- Svoris: 2.0 kg

### Nuotolinio pulto baterijos

- 1 x AAA-R03-1.5 V

## 7. Trikčių šalinimas

---



### Dėmesio

- Elektros šoko rizika. Niekada nenuimkite apsauginio sistemos dangčio.

Niekada patys netaisykite įrenginio, nes taip pažeisite garantiją.

Jeigu naudodamiesi šia sistema susiduriate su problemomis, pirmiausiai perskaitykite šį skyrių.

Jeigu sutrikimo pašalinti nepavyko, aplankykite tinklapį internete, adresu [www.philips.com/welcome](http://www.philips.com/welcome).

## Pagrindinis įrenginys

### Neveikia “SoundBar” mygtukai

- Kelioms minutėms atjunkite “SoundBar” iš maitinimo šaltinio, po to vėl prijunkite.

## Garsas

### Nėra garso iš “SoundBar” garsiakalbių.

- Prijunkite “SoundBar” garso laidą prie televizoriaus arba kitų įrenginių.
- Gražinkite gamyklinius nustatymus.
- Nuotolinio valdymo pulte pasirinkite tinkamą garso įvestį.
- Įsitinkite, jog “SoundBar” garsas nėra užtildytas.

### Netikslus garsas arba girdimas aidas.

- Įsitinkite, kad televizoriaus garsas yra išjungtas arba sumažintas iki minimumo, jeigu leidžiate garsą naudodamiesi “SoundBar”.

## 8. Pastabos

---

Šioje skiltyje rasite teisinius ir prekių ženklų įspėjimus.

### Atitikimas



Šis produktas atitinka Europos Bendrijos nustatytus reikalavimus radijo trukdžiams.

### Prekiniai ženklai



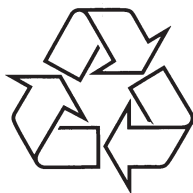
Pagaminta pagal licenciją iš "Dolby Laboratories".  
"Dolby" bei dvigubos-D simbolis yra "Dolby Laboratories" priklausantys prekybos ženklai.



Techniniai duomenys gali keistis be išankstinio perspėjimo.

© 2014 Koninklijke Philips Electronics N.V.

Visos teisės saugomos.



Daugiau apie firmos "Philips" gaminius galite sužinoti  
pasauliniame Interneto tinkle. Svetainės adresas:  
<http://www.philips.com>