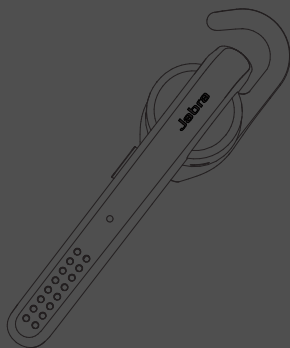


**Jabra**<sup>®</sup>  
YOU'RE ON

# JABRA STEALTH



BrugerVejledning

[jabra.com/stealth](http://jabra.com/stealth)

A BRAND BY

**GN Netcom**

---

© 2014 GN Netcom A/S. Alle rettigheder forbeholdes. Jabra® er et registreret varemærke tilhørende GN Netcom A/S. Alle andre varemærker heri tilhører de respektive ejere. Bluetooth® navnet, mærket og logoerne ejes af Bluetooth SIG, Inc., og GN Netcom A/S benytter dem på licens. (Med forbehold for ændringer af design og specifikationer uden varsel).

---

FREMSTILLET I KINA  
MODEL:OTE18



---

**Overensstemmelseserklæring** kan findes på [www.jabra.com/CP/US/declarations-of-conformity](http://www.jabra.com/CP/US/declarations-of-conformity)

# INDHOLD

1. VELKOMMEN.....	4
2. OVERBLIK OVER HEADSETTET.....	5
3. SÅDAN BÆRES DET .....	6
3.1 SKIFT EARGELS	
3.2 PÅSÆTNING AF ØREKROGEN	
4. SÅDAN OPLADES BATTERIET .....	8
5. SÅDAN TILSLUTTES HEADSETTET .....	9
5.1 FORBIND MED MOBILENHED	
5.2 FORBIND MED MOBILENHED (NFC)	
6. SÅDAN BRUGES DET .....	11
6.1 HÅNDBETINGET AF FLERE OPKALD	
6.2 LISTE OVER STEMMEVEJLEDNINGER	
7. SOFTWARE .....	15
7.1 JABRA ASSIST	
8. SUPPORT .....	16
8.1 OFTE STILLEDE SPØRGSMÅL	
8.2 VEDLIGEHOLDELSE AF HEADSETTET	
9. TEKNISKE SPECIFIKATIONER.....	17

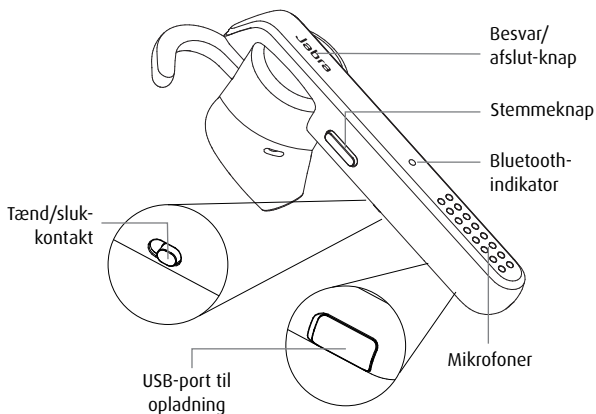
# 1. VELKOMMEN

Tak, fordi du bruger Jabra Stealth. Vi håber, at du bliver glad for det!

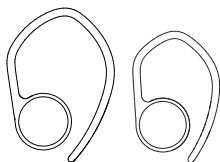
## **JABRA STEALTH EGENSKABER**

- Stemmeguide
- Smartphone stemmestyring
- Visning af batteri- og parringsstatus
- HD-stemmemikrofon
- Op til 6 timers taletid
- Power Nap-funktion
- Trådløs frihed – op til 30 m

## 2. OVERBLIK OVER HEADSETTET



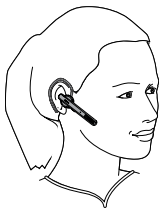
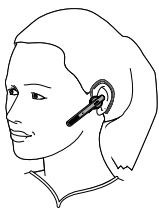
Eargels



Ørekroge

## 3. SÅDAN BÆRES DET

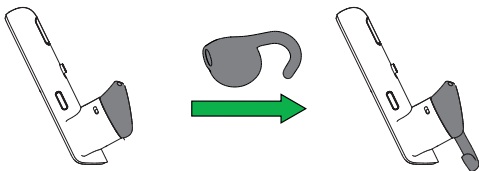
Headsettet kan bæres med eller uden ørekrog på højre eller venstre øre. Leveres med ekstra ørekroge og eargels i æsken.



### 3.1 SKIFT EARGELS

---

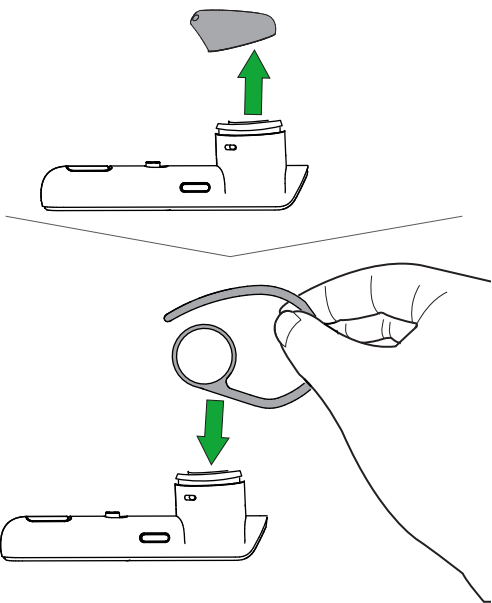
Du kan vælge mellem fire forskellige ergonomisk designede eargels for optimal tilpasning og komfort.



## 3.2 PÅSÆTNING AF ØREKROGEN

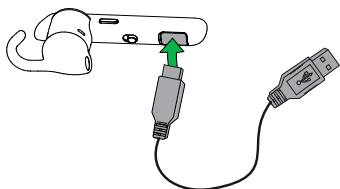
---

Ørekrogen kan sættes på headsettet, hvis denne foretrækkes.



## 4. SÅDAN OPLADES BATTERIET

1. Find USB-porten til opladning bag opladerdækket på headsettet.
2. Headsettet kan tilsluttes en USB-port med det medfølgende USB-kabel.



**BEMÆRK:** Af sikkerhedsgrunde anbefales det ikke at bruge headsettet under opladning.

Det tager ca. 2 timer at lade headsettet helt op.

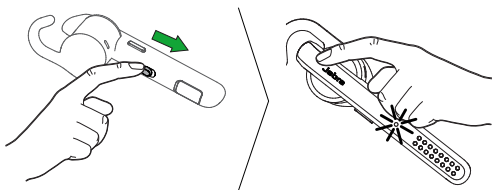


# 5. SÅDAN TILSLUTTES HEADSETTET

## 5.1 FORBIND MED MOBILENHED

---

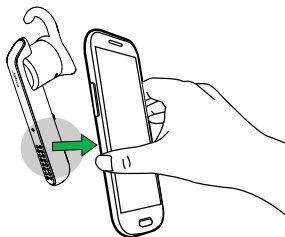
1. Tænd headsettet (sæt **Tænd/sluk**-kontakten i positionen Tænd).
2. Tryk og hold knappen **Besvar/afslut** nede i 3 sekunder indtil Bluetooth-indikatoren blinker blå, og parringstilstanden meldes i headsettet.
3. Følg stemmeguidens parringsinstruktioner for at parre med din Bluetooth-enhed.



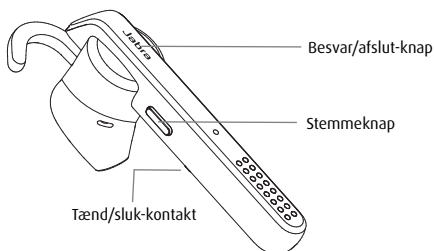
## 5.2 FORBIND MED MOBILENHED (NFC)

---

1. Sørg for, at NFC er slået til på din mobile enhed.
2. Skub forsigtigt NFC-feltet på headsettet mod NFC-feltet på mobilenheden, indtil en forbindelse bekræftes.



## 6. SÅDAN BRUGES DET

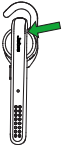


FUNKTION	HANDLING
	Tænd/sluk Skub <b>Tænd/sluk</b> -kontakten
	Besvar/afslut opkald Tryk på <b>Besvar/afslut</b> -knappen eller sig "Answer"
	Afvis opkald Dobbelttryk på knappen <b>Besvar/afslut</b> eller sig "Ignore"
Ring op til sidst kaldte nummer Tryk to gange på <b>Besvar/afslut</b> -knappen, hvis der ikke finder en samtale sted	
	Aktiver stemmestyring (afhænger af telefonen) Tryk på <b>Stemme</b> -knappen for stemmeopkald (f.eks. Siri/Google Now). Tryk og hold <b>Stemme</b> -knappen nede i 1 sekund for stemmekommandoer
	Mute/slå mute fra Tryk på <b>Stemme</b> -knappen, når en samtale finder sted

## 6.1 HÅNDTERING AF FLERE OPKALD

---

Headsettet kan modtage og håndtere flere samtaler samtidigt.

	FUNKTION	HANDLING
	Afslut aktuel samtale og besvar indgående opkald	Tryk på <b>Besvar/afslut</b> -knappen
	Skift mellem parkeret samtale og aktiv samtale	Tryk på <b>Besvar/afslut</b> -knappen og hold den nede i 2 sekunder
	Parker aktuel samtale og besvar indgående opkald	Tryk på <b>Besvar/afslut</b> -knappen og hold den nede i 2 sekunder
	Afvis indgående opkald	Tryk to gange på <b>Besvar/afslut</b> -knappen

## 6.2 LISTE OVER STEMMEVEJLEDNINGER

---

KLIK FOR AT LYTTE	DET HØRER DU
	Tændt
	Slukket
	Velkommen. De er nu klar til parring
	Parring annulleret
	Parringen lykkedes ikke
	Mobil tilsluttet
	Pc tilsluttet
	To enheder tilsluttet
	Ikke tilsluttet
	Ringer op til sidste nummer
	Lydløs til
	Lydløs fra
	Opkald fra...

**KLIK FOR AT  
LYTTE**

**DET HØRER DU**

---

Opkald fra ukendt nummer

---

Lavt batteri

---

Den resterende taletid er

---

Sig en kommando

---

Tale til

---

Tale fra

---

# 7. SOFTWARE

## 7.1 JABRA ASSIST

---

Jabra Assist er en smartphone app til GPS-sporing af headsettet, parringsassistance og batteristatus på headsettet.

Android download - Google Play  
iOS download - App Store

# 8. SUPPORT

## 8.1 OFTE STILLEDE SPØRGSMÅL

---

Se yderligere ofte stillede spørgsmål på [Jabra.com/stealth](https://www.jabra.com/stealth).

## 8.2 VEDLIGEHOLDELSE AF HEADSETTET

---

- Headsettet skal altid opbevares slukket og godt beskyttet.
- Undgå opbevaring ved ekstreme temperaturer (over 70°C eller under -10°C). Forkert opbevaring kan forkorte batteriets levetid og påvirke funktionen.
- Undgå at udsætte headsettet for regn eller andre væsker.



## 9. TEKNISKE SPECIFIKATIONER

JABRA STEALTH	SPECIFIKATIONER
Vægt:	under 7,9 g
Mål:	L 64,9 mm x B 15,3 mm x H 24,9 mm
Mikrofoner:	Dobbelt mikrofonteknologi
Højtaler:	11 mm dynamisk højtaler
Rækkevidde:	30 m (afhænger af telefonen)
Bluetooth-version:	4,0
Parrede enheder:	Op til 8 med to forbundet samtidigt (MultiUse™)
Understøttede Bluetooth-profiler:	A2DP (v1.2), håndfri profil (v1.6), headsetprofil (v1.2), telefonbogens adgangsprofil (v1.0)
Taletid:	Op til 6 timer
Standbytid:	Op til 10 dage
Driftstemperatur:	-10° C til 55° C
Opbevaringstemperatur:	-20° C til 70° C
Parringsadgangskode eller pinkode:	0000

