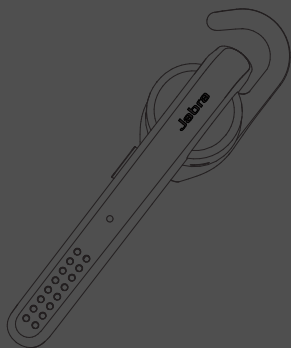


Jabra[®]
YOU'RE ON

JABRA STEALTH



Manual de Instrucciones

jabra.com/stealth

A BRAND BY

GN Netcom

© 2014 GN Netcom A/S. Todos los derechos reservados. Jabra® es una marca registrada de GN Netcom A/S. Todas las demás marcas comerciales incluidas aquí son propiedad de sus respectivos propietarios. La marca denominativa y los logotipos de Bluetooth® son propiedad de Bluetooth SIG, Inc. y cualquier uso de dichas marcas por parte de GN Netcom A/S se realiza en virtud de una licencia. (Diseño y especificaciones sujetos a cambios sin previo aviso).

FABRICADO EN CHINA
MODELO:OTE18



La **Declaración de conformidad** puede encontrarse en
www.jabra.com/CP/US/declarations-of-conformity

ÍNDICE

1. BIENVENIDO.....	4
2. VISTA GENERAL DEL AURICULAR.....	5
3. CÓMO SE COLOCA.....	6
3.1 CÓMO CAMBIAR EL EARGEL	
3.2 CÓMO COLOCAR EL GANCHO	
4. CÓMO CARGAR LA BATERÍA	8
5. CÓMO SE CONECTA.....	9
5.1 CONEXIÓN CON UN DISPOSITIVO MÓVIL	
5.2 CONEXIÓN CON UN DISPOSITIVO MÓVIL (NFC)	
6. CÓMO SE USA	11
6.1 GESTIÓN DE VARIAS LLAMADAS	
6.2 LISTA DE INDICACIONES DE VOZ	
7. SOFTWARE	15
7.1 JABRA ASSIST	
8. AYUDA.....	16
8.1 PREGUNTAS MÁS FRECUENTES	
8.2 CUIDADOS DEL AURICULAR	
9. ESPECIFICACIONES TÉCNICAS.....	17

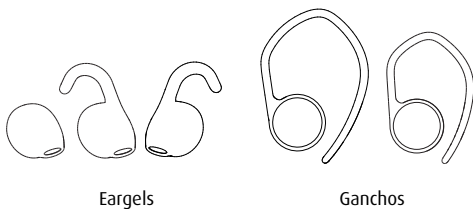
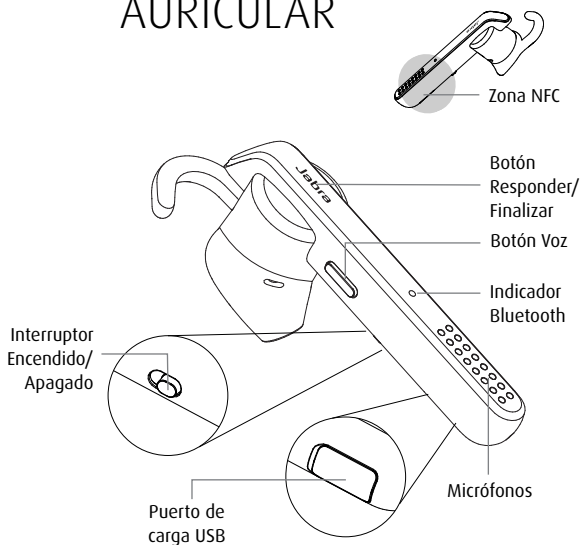
1. BIENVENIDO

Gracias por utilizar Jabra Stealth. ¡Esperamos que lo disfrute!

CARACTERÍSTICAS DE JABRA STEALTH

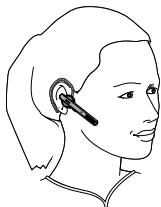
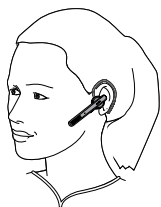
- Guía por voz
- Controles de voz de smartphone
- Indicador de batería y sincronización
- Voz de alta definición
- Hasta 6 horas de conversación
- Función Power Nap
- Libertad sin cables (hasta 30 metros / 98 pies)

2. VISTA GENERAL DEL AURICULAR



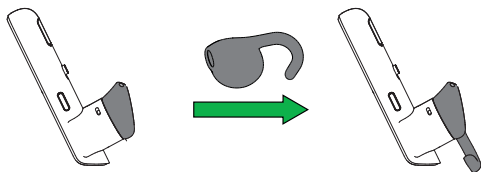
3. CÓMO SE COLOCA

Puede utilizar el auricular con o sin gancho, en la oreja izquierda o en la derecha. El embalaje incluye más eargels y ganchos.



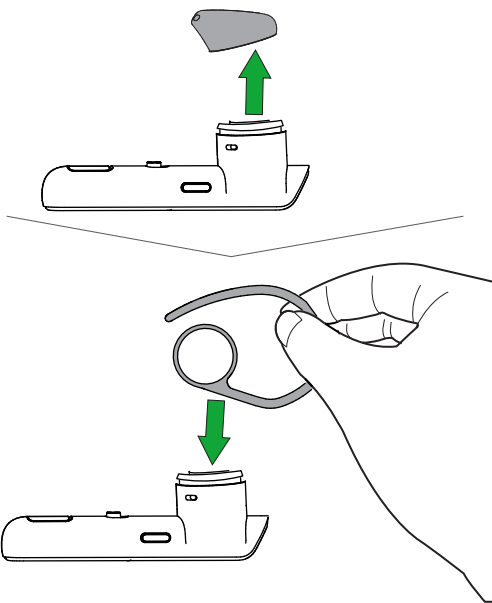
3.1 CÓMO CAMBIAR EL EARGEL

Elija entre diferentes eargels con diseño ergonómico para una mayor comodidad.



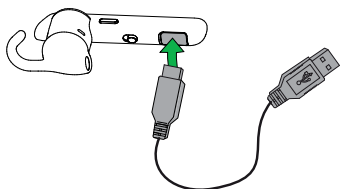
3.2 CÓMO COLOCAR EL GANCHO

Puede conectar el gancho al auricular si prefiere el ajuste con gancho.



4. CÓMO CARGAR LA BATERÍA

1. Deslice la tapa de la conexión de carga del auricular para ver el puerto de carga USB.
2. Conecte el auricular a un puerto USB con el cable USB.



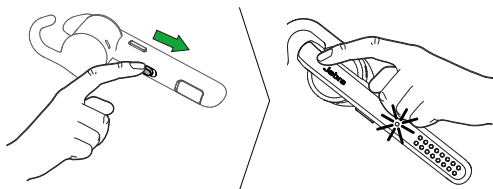
NOTA: por seguridad, recomendamos no utilizar el auricular mientras se está cargando.

Se tardan aproximadamente 2 horas en cargar completamente la batería.

5. CÓMO SE CONECTA

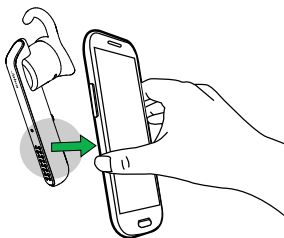
5.1 CONEXIÓN CON UN DISPOSITIVO MÓVIL

1. Encienda el auricular (coloque el conmutador **Encendido/Apagado** en la posición Encendido).
2. Mantenga pulsado durante 3 segundos el botón **Responder/Finalizar** hasta que el indicador de Bluetooth parpadee en azul y el auricular anuncie que se ha activado el modo de sincronización.
3. Siga las instrucciones de sincronización por voz para sincronizar su dispositivo Bluetooth.

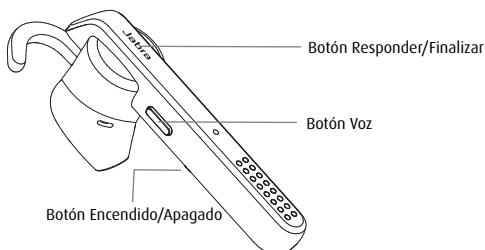


5.2 CONEXIÓN CON UN DISPOSITIVO MÓVIL (NFC)

1. Asegúrese de que NFC está activado en su teléfono móvil.
2. Deslice lentamente la zona NFC del auricular sobre la zona NFC del dispositivo móvil hasta que se confirme la conexión.



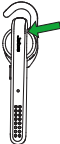
6. CÓMO SE USA



FUNCIÓN	ACCIÓN
	Encendido/ Apagado Deslice el interruptor Encendido/ Apagado
	Responder/ Finalizar llamadas Rechazar una llamada Volver a marcar el último número Pulse el botón Responder/ Finalizar o diga "Answer" Pulse dos veces el botón Responder/finalizar o diga "Ignore" Pulse dos veces el botón Responder/Finalizar cuando no haya ninguna llamada
	Activar controles por voz (dependiendo del teléfono) Pulse el botón Voz para activar la marcación por voz (p. ej., Siri/ Google Now). Mantenga pulsado (un segundo) el botón Voz para oír los comandos de voz
	Silenciar/ Activar Toque el botón Voz cuando no haya ninguna llamada en curso

6.1 GESTIÓN DE VARIAS LLAMADAS

El auricular puede recibir y gestionar varias llamadas de forma simultánea.

FUNCIÓN	ACCIÓN
	Terminar la llamada actual y responder una llamada entrante
	Pulse el botón Responder/Finalizar
Alternar entre la llamada en espera y la llamada activa	Mantenga pulsado durante 2 segundos el botón Responder/Finalizar
Poner la llamada actual en espera y responder la llamada entrante	Mantenga pulsado durante 2 segundos el botón Responder/Finalizar
Rechazar una llamada entrante	Pulse dos veces el botón Responder/Finalizar

6.2 LISTA DE INDICACIONES DE VOZ

CLIC PARA ESCUCHAR	LO QUE SE ESCUCHA
	Encendido
	Apagado
	Bienvenido. Está listo para el emparejamiento
	Emparejamiento cancelado
	Emparejamiento fracasado
	Móvil conectado
	PC conectado
	Dos dispositivos conectados
	No conectado
	Rellamada
	Silencio activado
	Silencio desactivado
	Llamada de...

**CLIC PARA
ESCUCHAR**

LO QUE SE ESCUCHA

Número desconocido

Batería agotada

El tiempo que le queda para hablar es...

Pronuncie una orden

Voz activada

Voz desactivada

7. SOFTWARE

7.1 JABRA ASSIST

Jabra Assist es una aplicación para smartphone que permite realizar el seguimiento GPS del auricular, ofrece asistencia para la sincronización e indica el estado de la batería.

Descarga para Android: [Google Play](#)
Descarga para iOS: [App Store](#)

8. AYUDA

8.1 PREGUNTAS MÁS FRECUENTES

Puede ver la lista completa de preguntas más frecuentes en Jabra.com/stealth.

8.2 CUIDADOS DEL AURICULAR

- Guarde siempre el auricular apagado y protegido.
- Evite guardarlos en temperaturas extremas (por encima de los 70 °C/158°F o por debajo de los -10 °C/14 °F). En caso contrario, podría acortarse la vida útil de la batería y perjudicar el funcionamiento del auricular.
- No deje que quede expuesto a la lluvia o a otros líquidos.

9. ESPECIFICACIONES TÉCNICAS

JABRA STEALTH	ESPECIFICACIONES
Peso:	menos de 7,9 g
Dimensiones:	L 64,9 mm x An. 15,3 mm x Al. 24,9 mm
Micrófonos:	Tecnología de micrófono dual
Altavoz:	Altavoz dinámico de 11 mm
Alcance:	30 m/98 pies (en función del teléfono)
Versión de Bluetooth:	4.0
Dispositivos sincronizados:	Hasta ocho, con dos conectados a la vez (MultiUse™)
Perfiles Bluetooth compatibles:	A2DP (v1.2), perfil manos libres (v1.6), perfil auricular (v1.2), perfil acceso a agenda telefónica (v1.0)
Tiempo de conversación:	Hasta 6 horas
Tiempo de espera:	Hasta 10 días
Temperatura de funcionamiento:	De -10 °C a 55 °C (de 14 °F a 131 °F)
Temperatura de almacenamiento:	De -20 °C a 70 °C (de -4 °F a 158 °F)
Contraseña o código PIN de sincronización:	0000

