


Estação modular Dell – USB 3.0

Manual do utilizador



Modelo: D3100



 **NOTA:** UUma NOTA indica informações importantes que o ajuda a tirar o máximo proveito do seu computador.

 **CUIDADO:** Um sinal de CUIDADO indica potenciais danos no hardware ou perda de dados se não cumprir as instruções.

 **ADVERTÊNCIA:** Um sinal de ADVERTÊNCIA indica potenciais danos na propriedade, ferimentos ou morte.

© 2017 Dell Inc. Todos os direitos reservados.

As informações presentes neste documento estão sujeitas a alteração sem aviso prévio. A reprodução destes materiais sob qualquer forma sem permissão escrita da Dell Inc. é expressamente proibida.

Marcas comerciais registadas utilizadas neste texto: A Dell e o logótipo Dell logo são marcas comerciais registadas da Dell Inc.; Intel[®], Centrino[®], Core™ e Atom™ também são marcas comerciais registadas da Intel Corporation nos EUA e em outros países; Microsoft[®], Windows[®] e o logótipo do botão de iniciar Windows também são marcas comerciais registadas da Microsoft Corporation nos EUA e em outros países; Bluetooth[®] é uma marca comercial registada da Bluetooth SIG, Inc. e é utilizada pela Dell sob licença; Blu-ray Disc™ é uma marca comercial registada da Blu-ray Disc Association (BDA) e possui licença para utilização em discos e leitores; As outras marcas comerciais registadas e designações comerciais que possam ser utilizadas neste documento referem-se às entidades que possuem as marcas e as designações dos seus produtos. Dell Inc. nega qualquer interesse na aquisição das marcas comerciais registadas e nas designações comerciais que não lhe são imputáveis.

Índice

- a. Estação modular Dell – USB 3.0 (D3100)
- b. Cabo de entrada/saída USB 3.0 (2 pés)
- c. Cabo de alimentação e adaptador
- d. Adaptador DVI para HDMI



Especificações

Entrada a montante

- 1 x USB 3.0 (tipo B padrão)

Saídas a jusante

- 3 x USB 3.0
- 2 x USB 2.0
- 1 x entrada de visualização
- 2 x HDMI
- Gigabit Ethernet
- Combinação de áudio (auscultador/microfone)
- Linha de saída do áudio
- 2 Entradas de alta potência (⚡) para carregamento da bateria (BC 1.2).

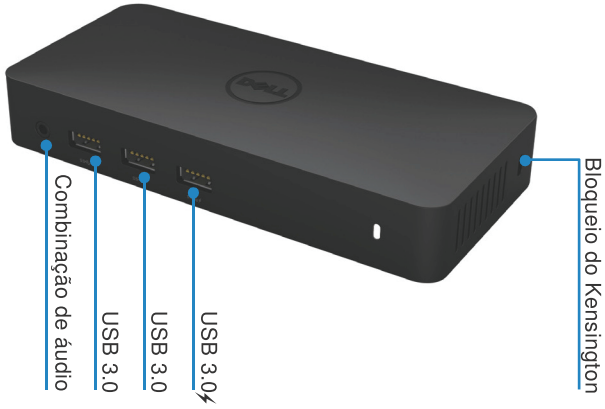
Taxa de actualização/resolução

N.º de entradas de vídeo ligadas	DP	HDMI 1	HDMI 2
Único	3840 x 2160/30Hz	Não ligado	Não ligado
Único	Não ligado	2560 x 1440/50Hz	Não ligado
Único	Não ligado	Não ligado	2560 x 1440/50Hz
Visualização dupla	3840 x 2160/30Hz	2560 x 1440/50Hz	Não ligado
Visualização dupla	3840 x 2160/30Hz	Não ligado	2560 x 1440/50Hz
Visualização dupla	Não ligado	2048 x 1152/60Hz	2048 x 1152/60Hz
Visualização tripla	3840 x 2160/30Hz	2048 x 1152/60Hz	2048 x 1152/60Hz

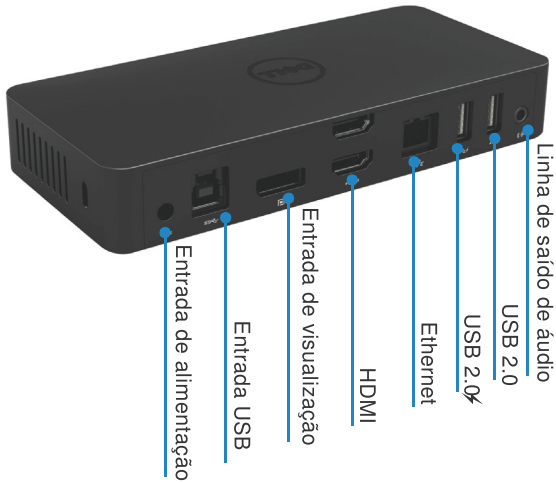
*Suportes de resolução dependentes também da resolução do EDID do monitor

Descrição geral do

Vista dianteira



Vista posterior



Requisitos do Sistema Recomendados

Dispositivos Hardware DL-5xxx

- Requisitos Mínimos para Office, Produtividade, Web
Processador: Intel Core i3 2+GHz / Intel Core M / AMD Trinity ou mais recente
Memória: 4GB
Cartão de Vídeo: Intel HD 4000, ATI Radeon HD7xxx, NVidia GeForce 5xxM ou mais recente com drivers lançados especificamente para a versão Windows.
USB: USB 2.0 mas recomendamos USB 3.0
- Requisitos Mínimos para Reprodução de Vídeo em Ecrã Inteiro
Processador: Intel SkyLake i3 ou Intel Core i7 2+GHz /AMD Richland A10-575x / AMD Kaveri A10-7400P ou mais recente
Memória: 8GB
Cartão de Vídeo: Intel HD 4000, ATI Radeon HD 8650, NVidia GeForce 7xxM ou mais recente com drivers lançados especificamente para a versão Windows.
USB: USB 3.0
Disco: 7200RPM ou SSD
Se reproduzir conteúdo UHD (4K), o sistema deve ser capaz de decodificar o vídeo 4K no GPU.

Sistema operativo

- Wins OS (Win 7, 8, 8.1,10) 32/64 bits

Temperatura de funcionamento

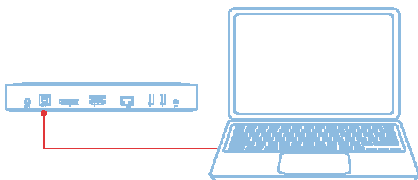
A temperatura de funcionamento máxima é de 40°C.

Configuração do Windows 7/8/8.1/10

Nota: Configuração com CD incluído

1. Ligue a estação modular ao seu portátil

Nota: É recomendado transferir os controladores mais recentes a partir do site Web de suporte DisplayLink em www.displaylink.com/support

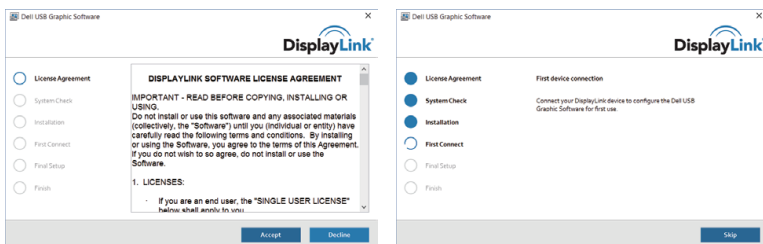


Para os administradores de TI/rede, visite esta ligação para obter um pacote de software de instalação empresarial. (*É necessário o registo do utilizador)
<http://www.displaylink.com/corporateinstall/>

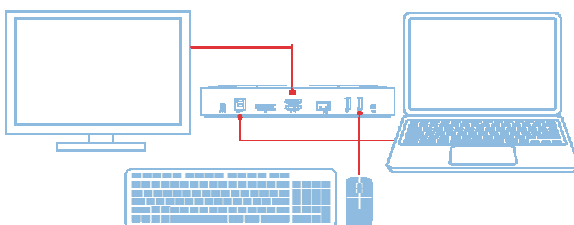
2. Windows irá iniciar a instalação do controlador displaylink automaticamente.



3. Siga as instruções no ecrã até concluir a instalação.



4. Ligue a sua estação modular e periféricos ao seu PC.



Menu de gestão do DisplayLink

Opção do menu	Descrição
DisplayLink Manager	Clicar neste item irá mostrar a versão do software instalada do DisplayLink.
Check for Updates	Verificação de actualizações do Windows.
DisplayLink Devices	Verificação dos dispositivos DisplayLink ligados.
Audio Setup	Abre a janela de configuração de áudio do Windows.
Video Setup	Abre a janela de resolução de ecrã do Windows.
Screen Resolution	Exibe uma lista de resoluções disponíveis.
Screen Rotation	Roda o ecrã para a direita ou para a esquerda.
Extend To	Expande o ecrã para a direita ou para a esquerda do ecrã principal.
Extend	Expande o ambiente de trabalho do Windows no ecrã.
Set as Main Monitor	Define este ecrã como o visor principal.
Notebook Monitor Off	Desliga o ecrã do notebook e coloca o ecrã DisplayLink o ecrã principal.
Mirror	Copia o conteúdo do ecrã principal e reproduz o mesmo neste ecrã.
Off	Desliga o ecrã.
Fit to TV	Utilize esta função para ajustar o tamanho da janela para encaixar no ecrã da TV.

Para configurar o ecrã para o modo expandido

1. Clique no ícone DisplayLink.



2. Selecciona Expandir.

O dispositivo está expandido na direcção em que o ecrã esteve neste modo anteriormente. Para obter mais controlo, utilize o menu secundário Expandir para e seccione uma das opções. Este coloca o dispositivo em modo expandido e coloca-o para a esquerda/direita/cima/baixo no monitor principal.

Para configurar o ecrã para o modo espelho

1. Clique no ícone DisplayLink.

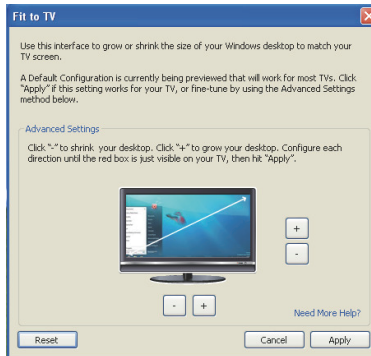


2. Selecciona Espelho.

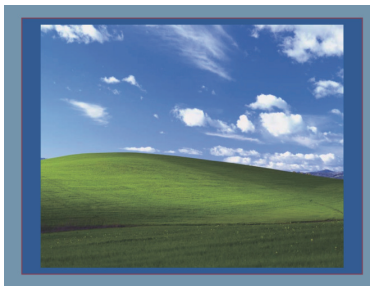
A resolução, a intensidade da cor e a taxa de actualização do ecrã principal são reproduzidas no monitor ligado ao dispositivo de USB DisplayLink Graphics .

Configuração da opção Adaptar à TV

1. Para configurar Adaptar à TV, seleccione a opção do GUI DisplayLink. A interface seguinte é exibida



2. Também irá visualizar um limite a vermelho no ecrã DisplayLink
O limite a vermelho exibe o tamanho do novo ambiente de trabalho do Windows. Utilize os controlos "+" e "-" no GUI Adaptar à TV para alterar o tamanho do limite a vermelho até encaixar no ecrã da TV.
Nota: Pode ser obtida uma melhor configuração do limite mantendo pressionada a tecla CTRL à medida que clica em "+" e "-".
3. Assim que o limite a vermelho estiver nas extremidades do ecrã da TV, clique em "Aplicar" para redimensionar o ambiente de trabalho do Windows.



FAQs da Estação modular Dell - USB 3.0 (D3100)

Resolução de problemas	Soluções sugeridas
Não existe vídeo no monitor anexado à estação modular	Verifique os cabos de ligação de vídeo. Desligue a alimentação, aguarde 10 segundos e, em seguida, volte a ligar.
O vídeo no monitor anexado está distorcido ou corrompido.	Verifique os cabos de ligação de vídeo. Verifique a resolução de vídeo através de Itens do painel de controlo\Visualização\Alterar definições de visualização.
O vídeo no monitor anexado não está exibido em modo expandido	Altere as definições: •Configuração através de Itens do painel de controlo\Visualização\ Alterar definições de visualização. •Altere clicando na tecla "Windows +P".
As entradas de áudio não estão a funcionar	Verifique as definições através de Painel de controlo\Todos os itens do painel de controlo\Som para se certificar de que o dispositivo de áudio USB está disponível e utilize as predefinições. Clique com o botão direito do rato para exibir todas as opções disponíveis.
As entradas USB não estão a funcionar na estação modular	Desligue a alimentação, aguarde 10 segundos e, em seguida, volte a ligar. Actualize o controlador anfitrião USB 3.0 para a versão mais recente.
O leitor de cartões de dados USB 3.0 externo não foi detectado.	Desligue a alimentação, aguarde 10 segundos e, em seguida, volte a ligar. Actualize o controlador anfitrião USB 3.0 para a versão mais recente.
Conteúdo HDCP não consegue exibir no monitor anexado	O suporte do conteúdo HDCP não se encontra disponível.
Não é possível instalar a unidade Displaylink	Realize o seguinte: •Transfira o controlador mais recente do site Web Displaylink. •Ligue a actualização do Windows com a estação modular (utilizando o Wi-Fi ou a entrada de Ethernet do portátil).
Falha ao iniciar o portátil com a estação modular ligada	Retire todos os dispositivos USB ligado à estação modular; alguns dispositivos de arranque não qualificados podem provocar o bloqueio do ecrã de arranque.
Sem acesso à unidade de CDs e à Internet para obter o controlador	Obtenha uma unidade de CDs externa para carregar o controlador do CD Transfira o controlador de um computador ligado à Internet e copie o controlador sobre a unidade USB e execute a configuração.

Resolução de problemas	Soluções sugeridas
O primeiro acesso à Internet provocou uma mensagem de erro	Obtenha uma unidade de CDs externa para carregar o controlador do CD. Transfira o controlador de um computador ligado à Internet copie o controlador sobre a unidade USB e execute a configuração.
Falha na ligação na entrada de Ethernet do portátil	Verifique as definições sob os itens BIOS para se certificar de que o portátil suporta a função de ligação da porta de Ethernet.

Instruções sobre energia LED

Modo de Funcionamento Normal: Luz branca

Suspensão de plataforma: Luz âmbar

Desligar: Luz Desligada

Informações regulamentares

O sistema modular Dell USB3.0 SuperSpeed - D3100 cumpre os requisitos da FCC/CE e está sujeito aos regulamentos internacionais relativamente à conformidade, engenharia e questões ambientais.

Contactar a Dell:

1. Visite www.dell.com/support
2. Seleccione a sua categoria de suporte
3. Seleccione a assistência técnica adequada ou ligação de suporte tendo em conta as suas necessidades.

Ou visite:

<http://www.displaylink.com/support/>.