

SIEMENS



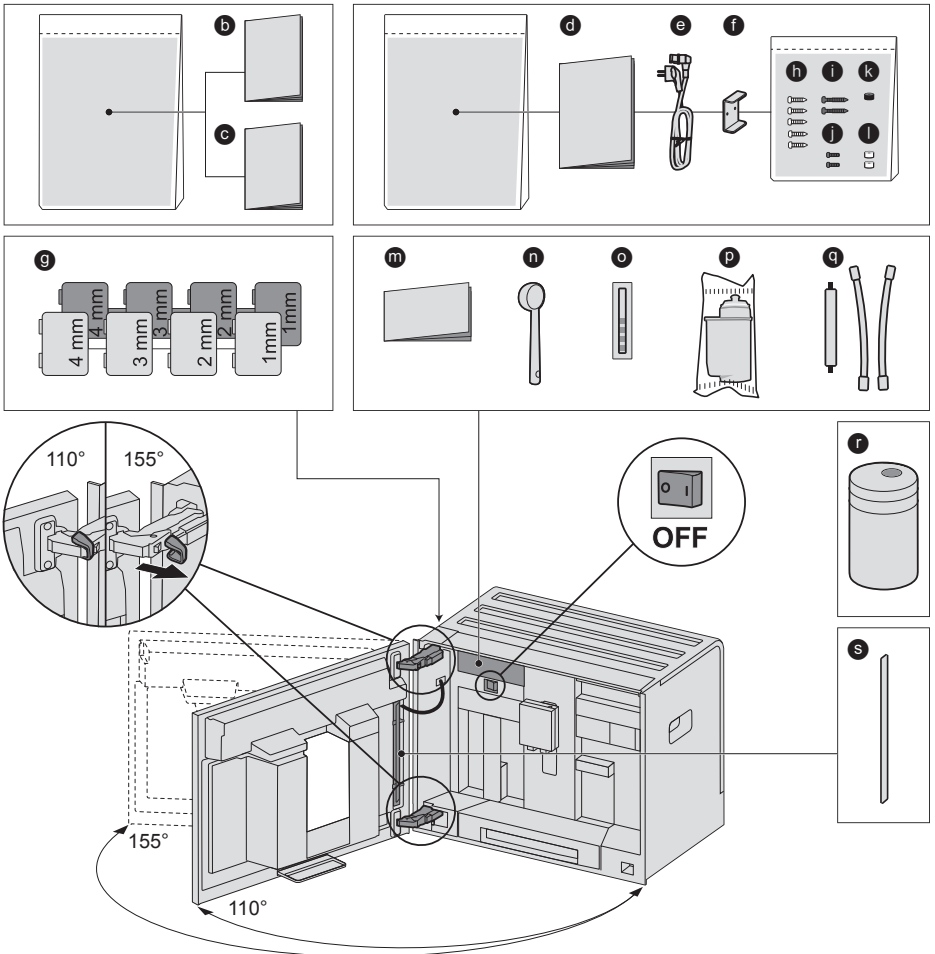
CT636LE...

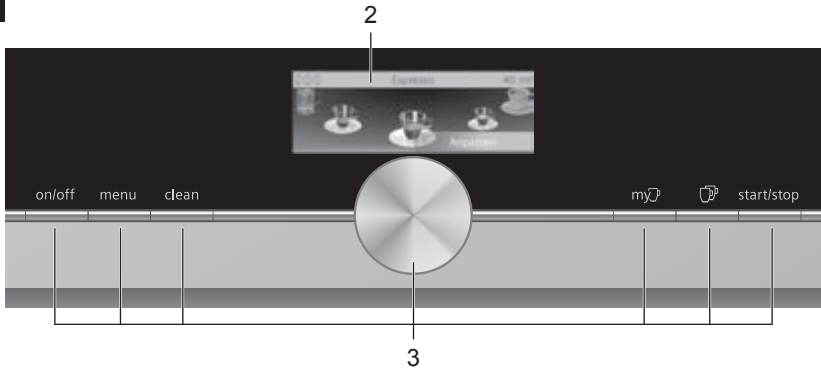
siemens-home.com/welcome

it Istruzioni per l'uso

Register
your
product
online

A

Contenuto della confezione (ved. pagina 6)

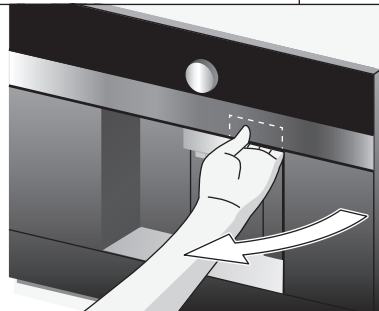
B**C**

4

4a



1a



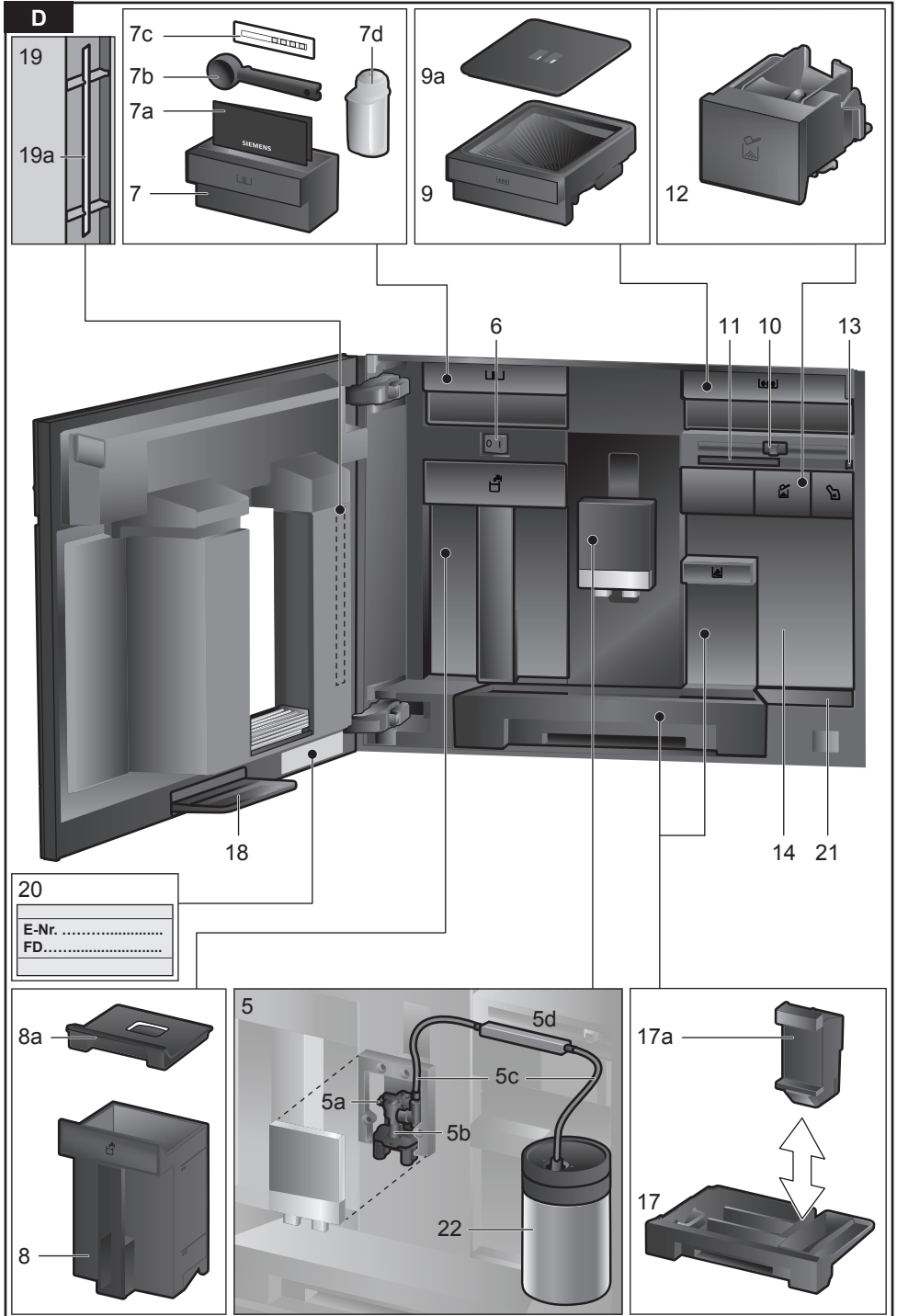
22

22c

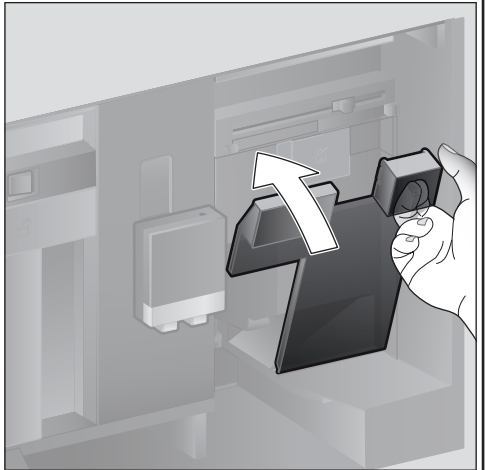
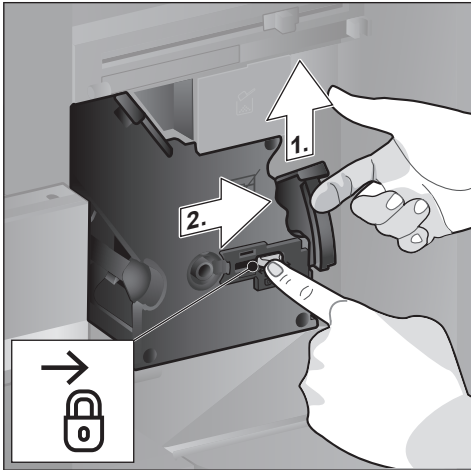
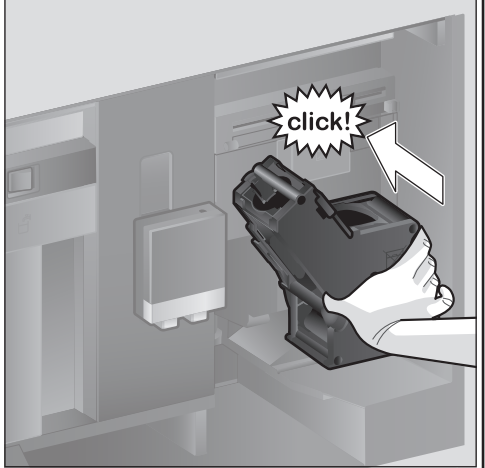
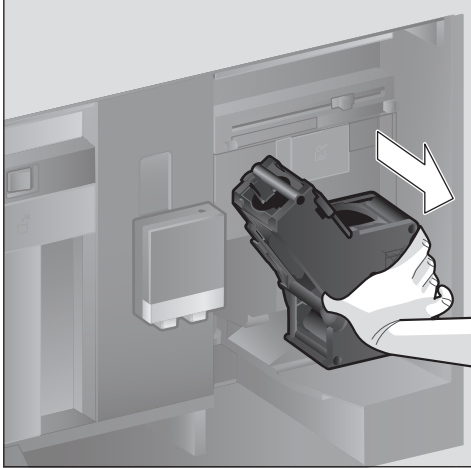
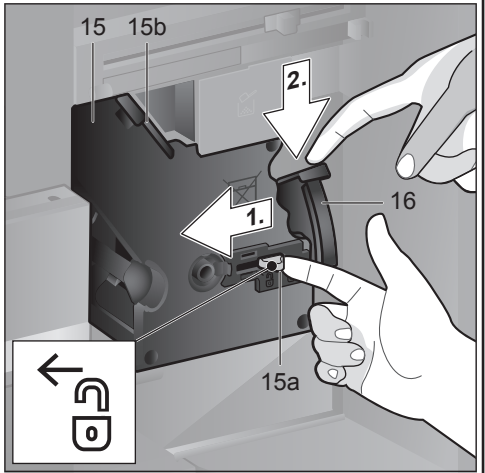
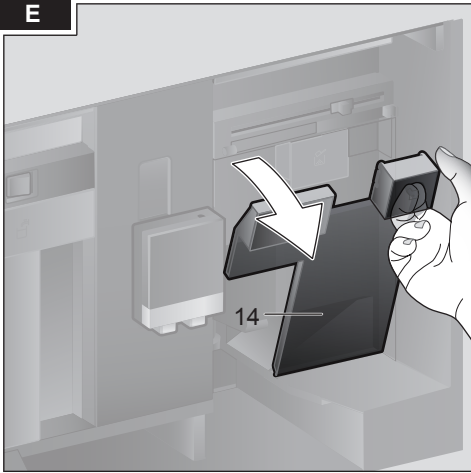
22b

22a





E



Indice

Avvertenze di sicurezza.....	8
Panoramica	10
Elementi di comando.....	11
Messa in funzione.....	12
Display.....	13
Preparazione delle bevande.....	14
Preparazione con chicchi di caffè.....	17
Preparazione di bevande con latte.....	17
Preparazione con caffè macinato.....	18
Prelievo di acqua calda.....	19
Bevande personalizzate.....	19
Preparazione di due tazze contemporaneamente.....	20
Regolazione del grado di macinatura.....	21
Sicurezza bambini.....	21
Menu.....	22
Pulizia e cura quotidiana.....	24
Programmi di servizio.....	28
Consigli per il risparmio energetico.....	31
Protezione contro il gelo.....	31
Conservazione degli accessori.....	31
Accessori.....	31
Smaltimento.....	32
Garanzia.....	32
Dati tecnici.....	32
Soluzione dei problemi più semplici.....	33

Contenuto della confezione

(Vedere la figura **A**)

- a** Macchina automatica da caffè
- b** Istruzioni per l'uso
- c** Istruzioni per il filtro
- d** Istruzioni per il montaggio
- e** Cavo d'alimentazione
- f** Squadretta di montaggio
- g** Distanziali
- h** 5 viti di fissaggio (argento)
- i** 2 viti di fissaggio (lunghe/nere)
- j** 2 viti di fissaggio (corte/nere)
- k** 1 boccola (nera)
- l** 2 boccole (bianche)
- m** Istruzioni brevi
- n** Dosatore del caffè macinato
- o** Striscia per la misurazione della durezza dell'acqua
- p** Filtro dell'acqua
- q** Tubicino del latte (set)
- r** Contenitore del latte
- s** Tubicino di aspirazione

Congratulazioni...

...per aver acquistato questa macchina automatica da caffè! Avete scelto un elettrodomestico moderno e di alta qualità, che coniuga una tecnologia innovativa, svariate funzioni e comodità d'uso. Questo apparecchio permette di preparare in modo assolutamente semplice e rapido gustose bevande calde: un forte espresso, un cremoso cappuccino, un piacevole latte macchiato o caffelatte oppure una tradizionale tazza di caffè. Allo stesso tempo questo apparecchio offre numerose possibilità per creare una bevanda in base ai propri gusti.

Per poter utilizzare la macchina automatica da caffè con tutte le sue possibilità e funzioni in modo sicuro e affidabile è necessario prendere confidenza con tutti i suoi componenti, funzioni, indicatori ed elementi di comando. Le presenti istruzioni per l'uso sono state redatte per aiutarvi. Prendetevi un po' di tempo per leggerle prima di mettere in funzione l'apparecchio.

Informazioni sull'utilizzo di queste istruzioni per l'uso

Nelle prime pagine di queste istruzioni si trovano le immagini. Qui troverete delle figure dell'apparecchio, contrassegnate con dei numeri, ai quali verrà fatto riferimento nelle istruzioni stesse.

Esempio: unità di infusione (15)

In queste istruzioni anche le indicazioni visualizzate sul display e i simboli sono contrassegnati in modo speciale, consentendo di riconoscere se si tratta di testi o simboli visualizzati o stampati sull'apparecchio.

Indicazione sul display:

"Espresso"

Tasti ed elementi di comando sul display:

[start/stop]

L'apparecchio è corredato da istruzioni brevi, nelle quali si possono consultare rapidamente le funzioni più importanti, che possono essere conservate nel cassetto degli accessori dell'apparecchio.

Avvertenze di sicurezza

**Leggere, osservare e conservare le istruzioni con cura!
Se l'apparecchio viene ceduto, allegare anche le presenti istruzioni.**

Questo apparecchio è destinato alla lavorazione di quantità adeguate all'utilizzo domestico, e in generale per usi domestici e non professionali. Gli utilizzi simili a quelli domestici comprendono, ad es. l'uso nelle cucine del personale di negozi, uffici, aziende agricole o artigianali, nonché l'utilizzo da parte di ospiti in pensioni, piccoli alberghi e simili realtà residenziali.

⚠ Rischio di scossa elettrica!

Collegare e far funzionare l'apparecchio solo conformemente alle indicazioni fornite sulla targhetta. Al fine di evitare rischi, l'apparecchio può essere riparato solo dal nostro servizio assistenza clienti. Se il cavo di collegamento alla rete dell'apparecchio viene danneggiato, deve essere sostituito con un cavo di collegamento speciale, reperibile presso il nostro servizio di assistenza clienti.

Questo apparecchio può essere usato da bambini di almeno 8 anni di età e da persone con ridotte facoltà psichiche, sensoriali o mentali o con conoscenze e/o esperienza insufficienti, purché siano sotto il controllo di persone adulte o siano stati istruiti sull'uso sicuro dell'apparecchio e abbiano compreso i pericoli connessi all'uso dello stesso. I bambini di età inferiore agli 8 anni devono essere tenuti lontani dall'apparecchio e dal cavo di collegamento e non devono utilizzare l'apparecchio. Tenere l'apparecchio lontano dalla portata dei bambini. I lavori di pulizia o manutenzione non devono essere eseguiti da parte di bambini che non abbiano compiuto almeno 8 anni di età e solo sotto la sorveglianza di una persona adulta.

Non immergere mai l'apparecchio o il cavo di alimentazione in acqua. Utilizzare solo se il cavo e l'apparecchio non presentano danni. In caso di errore, estrarre immediatamente la spina dalla presa di corrente o disinserire la tensione di rete.

L'apparecchio è dotato di magneti permanenti che possono interferire con i dispositivi elettronici impiantati, come ad es. pacemaker o pompe per insulina. I portatori di questi dispositivi sono pregati di mantenere una distanza minima di 10 cm dal pannello frontale.

⚠ Pericolo di soffocamento!

Non lasciare che i bambini giochino con il materiale di imballaggio. Riporre al sicuro i piccoli componenti, potrebbero venire inghiottiti.

⚠ Pericolo di lesioni!

Non inserire le dita nel macinacaffè.

Prestare attenzione alle dita quando si chiude la porta.

⚠ Pericolo di ustione!

L'erogatore bevanda diventa molto caldo. Dopo l'utilizzo, prima di toccare l'apparecchio, lasciarlo raffreddare.

Panoramica

(Vedere le figure da **B** a **E**)

- 1 Porta dell'apparecchio
 - a) Maniglia sagomata
(per l'apertura della porta)
 - b) Griglia di sgocciolamento
- 2 Display
- 3 Elementi di comando
- 4 Sistema di erogazione (caffè, latte, acqua calda), regolabile in altezza
 - a) Coperchio
- 5 Sistema per il latte
 - a) Leva a scatto
 - b) Erogatore bevanda (parte superiore, parte inferiore)
 - c) Tubicino del latte (2 pezzi)
 - d) Pezzo di collegamento in metallo
(per supporto magnetico)
- 6 Interruttore di alimentazione [O/I]
(alimentazione di corrente)
- 7 Cassetto accessori
(per le istruzioni brevi e gli accessori)
 - a) Istruzioni brevi
 - b) Dosatore del caffè macinato
 - c) Striscia per la misurazione della durezza dell'acqua
 - d) Filtro dell'acqua
- 8 Serbatoio dell'acqua rimovibile
 - a) Coperchio del serbatoio dell'acqua
- 9 Contenitore dei chicchi di caffè rimovibile
 - a) Coperchio del contenitore dei chicchi di caffè
- 10 Corsore per l'impostazione del grado di macinatura
- 11 Supporto magnetico
(per il pezzo di collegamento)
- 12 Cassetto per caffè macinato rimovibile
(caffè macinato / pastiglie per la pulizia)
- 13 Supporto (per il tubicino del latte)
- 14 Coperchio di protezione
(per l'unità di infusione)
- 15 Unità di infusione
 - a) Dispositivo di blocco
 - b) Coperchio
- 16 Leva di espulsione
- 17 Raccogliocce
 - a) Contenitore per fondi di caffè
- 18 Vaschetta di raccolta
- 19 Supporto (per il tubicino di aspirazione)
 - a) Tubicino di aspirazione
- 20 Targhetta identificativa (E.-Nr.; FD)
- 21 Piano d'appoggio con sensore
(per il contenitore del latte)
- 22 Contenitore del latte
 - a) Contenitore in acciaio inox
 - b) Coperchio della parte inferiore
 - c) Coperchio della parte superiore



Ulteriori informazioni sull'apparecchio, ad esempio su come cambiare l'angolo di apertura della porta, sono disponibili nelle istruzioni per il montaggio allegate.

Elementi di comando

Per rendere il più semplice possibile l'utilizzo della macchina e allo stesso tempo mettere a disposizione un gran numero di funzioni, la macchina è dotata di un sistema di menu di semplice comprensione. In pochi passi è possibile scegliere tra numerose possibilità.

Interruttore di alimentazione [O/I]

Con l'interruttore di alimentazione [O/I] (aprire la porta) si attiva o disattiva completamente l'apparecchio (l'alimentazione della corrente viene interrotta).



Importante: durante il funzionamento non azionare l'interruttore di alimentazione. Spegnerne l'apparecchio solo quando questo si trova nella modalità di risparmio, in caso contrario il risciacquo automatico non viene eseguito.

Tasto [on/off]

Premendo il tasto [on/off] si accende l'apparecchio o si attiva la modalità di risparmio. L'apparecchio esegue il risciacquo automaticamente.

L'apparecchio non esegue il risciacquo quando:

- all'accensione è ancora caldo
- prima di spegnerlo non era stato erogato nessun caffè.

L'apparecchio è pronto per l'uso non appena sul display compaiono i simboli per la selezione della bevanda.

Tasto [menu]

Premendo il tasto [menu] si apre il menu. Si possono effettuare impostazioni e richiamare informazioni (vedere il capitolo "Menu").

Tasto [clean]

Premendo il tasto [clean] si apre la selezione dei programmi di servizio. Eseguire il programma desiderato come indicato al capitolo "Programmi di servizio".

Tasto [my☑]

Premendo il tasto [my☑] si apre la selezione "Preparazione bevanda personalizzata". Si possono memorizzare e richiamare impostazioni personalizzate per le bevande al caffè (vedere il capitolo "Bevande personalizzate").

Tasto [☑]

Premendo il tasto [☑] dopo aver selezionato una bevanda si preparano due tazze contemporaneamente (vedere il capitolo "Preparazione di due tazze contemporaneamente").



Premendo nuovamente [menu], [clean], [my☑] o [☑] si chiude il menu interessato.

Tasto [start/stop]

Premendo [start/stop] si avviano la preparazione di una bevanda o un programma di servizio.

Premendo nuovamente [start/stop] durante la preparazione della bevanda, l'erogazione viene interrotta anticipatamente.

Selettore

Ruotando il selettore si naviga nel display o si modificano i parametri.

Display (touchscreen)

Sul display vengono visualizzate informazioni; toccando il touchscreen si effettuano impostazioni (vedere il capitolo "Display").

Messa in funzione

Informazioni generali

Riempire i corrispondenti contenitori solo con acqua pulita, **fredda**, non addizionata con anidride carbonica e utilizzare esclusivamente chicchi **tostati** (preferibilmente miscele per macchine automatiche da caffè o macchine per caffè espresso). Non usare chicchi di caffè glassati, caramellati o trattati con altri additivi contenenti zucchero, in quanto otturano l'unità di infusione.



Prima di accendere e utilizzare l'apparecchio occorre montarlo e collegarlo conformemente alle istruzioni per il montaggio allegate.

Messa in funzione dell'apparecchio

- Rimuovere le pellicole protettive presenti.



Importante: usare l'apparecchio solo in ambienti privi di gelo. Qualora l'apparecchio venga trasportato o stoccato a temperature inferiori a 0 °C, attendere almeno 3 ore prima di metterlo in funzione.

- Afferrare la porta dell'apparecchio dalla maniglia sagomata e aprirla.
- Estrarre il serbatoio dell'acqua, sciacquarlo e riempirlo con acqua fresca fino al contrassegno "max".
- Reinserire il serbatoio dell'acqua fino a battuta.
- Rimuovere il contenitore dei chicchi di caffè, riempirlo di chicchi di caffè e reinserirlo.
- Posizionare l'interruttore di alimentazione su **I** e chiudere la porta dell'apparecchio.

L'apparecchio esegue il risciacquo e si riscalda.

Il display si attiva.

Viene visualizzato "Selezionare lingua".

- Selezionare la lingua desiderata ruotando il selettore, quindi toccare [Avanti] sul display.

Viene visualizzato "Impostare la durezza dell'acqua".



L'impostazione corretta della durezza dell'acqua è importante affinché l'apparecchio possa indicare al momento giusto quando è necessario eseguire la decalcificazione. Il livello predefinito è 4. Se l'abitazione è dotata di un impianto per addolcire l'acqua, impostare la durezza dell'acqua sul livello 3. La durezza dell'acqua può essere chiesta anche presso il locale acquedotto.

- Determinare la durezza dell'acqua con la striscia di test fornita. Immergere per breve tempo la striscia di test in acqua e dopo 1 minuto leggere il risultato.

Livello	Livello di durezza dell'acqua	
	Tedesco (°dH)	Francese (°fH)
1	1-7	1-13
2	8-14	14-25
3	15-21	26-38
4	22-30	39-54

- Regolare la durezza rilevata con il selettore.
- Toccare [Avanti]. Viene visualizzato "Terminare la configurazione?".
- Toccare [Conferma]. Le impostazioni sono memorizzate.

L'apparecchio è pronto per l'uso quando sul display sono visualizzati i simboli delle bevande.

Ogni volta che viene erogata una bevanda la ventola integrata si attiva, per poi spegnersi dopo alcuni minuti.

Al primo uso, dopo l'esecuzione di un programma di servizio e dopo un lungo periodo di inutilizzo dell'apparecchio, la prima bevanda erogata non ha ancora un aroma pieno e non dovrebbe essere consumata.

Dopo la messa in funzione della macchina automatica da caffè si ottiene una "crema" schiumosa e solida solo dopo l'erogazione di alcune tazze.

Spegnimento dell'apparecchio

- Premere il tasto [on/off].

L'apparecchio esegue il risciacquo e passa alla modalità di risparmio.

Eccezione: se viene erogata solo acqua calda, l'apparecchio si spegne senza eseguire il risciacquo.

- Per spegnere completamente l'apparecchio, aprire la porta dell'apparecchio e posizionare l'interruttore di alimentazione su [O].

i **Importante:** durante il funzionamento non azionare l'interruttore di alimentazione. Spegner l'apparecchio solo quando questo si trova nella modalità di risparmio, in caso contrario il risciacquo automatico non viene eseguito.

i La macchina automatica da caffè è programmata già in fabbrica con valori standard che garantiscono un funzionamento ottimale. Dopo un periodo di tempo impostato l'apparecchio passa automaticamente alla modalità di risparmio ed esegue il risciacquo (la durata è regolabile, vedere "Spegnimento dopo" nel capitolo "Menu").

i L'apparecchio è dotato di un sensore. Se è presente un contenitore del latte, quando si passa alla modalità di risparmio viene visualizzato un messaggio sul display. Se nel contenitore è presente del latte, conservarlo in frigorifero.

Display

Sul display vengono visualizzate informazioni; toccando il touchscreen si effettuano impostazioni.

Visualizzazione

Sul display vengono visualizzate le bevande e le impostazioni selezionate e indicati i messaggi relativi allo stato di funzionamento.

Esempi:

Selezione della bevanda









Informazioni

Le informazioni scompaiono quando si preme un tasto o dopo un breve periodo.


Serbatoio acqua quasi vuoto

Al posto del testo, nella parte in basso a sinistra del display viene visualizzato un piccolo simbolo.

-  Contenitore caffè a chicchi in esaurimento
-  Serbatoio acqua in esaurimento
-  Sostituire il filtro dell'acqua
-  Programma di pulizia necessario
-  Programma di decalcificazione necessario
-  Programma calc'nClean necessario

Richieste di intervento

Riempire il serbatoio dell'acqua

-  Una volta eseguita l'operazione necessaria, ad es. il serbatoio dell'acqua è stato riempito, il relativo messaggio e il simbolo scompaiono.

Comando


Nel display si naviga toccando i testi o i simboli e ruotando il selettore (per un esempio vedere il capitolo “Personalizzazione delle bevande”).


Quando si tocca il display viene emesso un segnale acustico. Il segnale acustico può essere attivato o disattivato (vedere il capitolo “Menu – Volume tasti”).


Preparazione delle bevande

Questa macchina automatica funziona con chicchi di caffè o caffè macinato (ma non con caffè solubile).

Se si utilizzano i chicchi, questi ultimi vengono macinati freschi per ogni infusione. Usare preferibilmente miscele di chicchi per macchine automatiche da caffè e macchine per caffè espresso. Per una qualità ottimale della bevanda, conservare i chicchi in un contenitore chiuso in un luogo fresco o surgelarli. I chicchi di caffè possono essere macinati anche surgelati.

-  **Importante:** riempire il serbatoio dell'acqua ogni giorno con acqua fresca, non addizionata di anidride carbonica. Il serbatoio dell'acqua dovrebbe sempre contenere una quantità di acqua sufficiente per garantire il funzionamento dell'apparecchio.

-  **Consiglio:** preriscaldare la o le tazze, in particolare le tazze spesse da espresso, ad esempio con acqua bollente.

-  In alcune impostazioni il caffè viene preparato in due fasi (vedere il capitolo “aromaDouble Shot” oppure “Preparazione di due tazze contemporaneamente”). Attendere fino al termine dell'operazione.

Selezione della bevanda

Ruotando il selettore si possono selezionare diverse bevande:

Il simbolo della bevanda selezionata viene visualizzato al centro. Il nome della bevanda e i valori impostati ad es. per l'intensità del caffè e la quantità sono visualizzati nella riga superiore.



Si possono selezionare le bevande seguenti:

Ristretto
Espresso
Espresso macchiato
Caffè
Cappuccino
Latte macchiato
Caffelatte
Schiuma latte
Latte caldo
Acqua calda

La bevanda selezionata può essere preparata direttamente con i valori preimpostati, oppure può essere prima adattata al gusto personale.

Personalizzazione delle bevande

Toccando [Adatta] sul display, in base alla bevanda vengono visualizzati diversi campi da regolare.

Il campo in cui è possibile cambiare i valori è posto su un fondo più scuro.

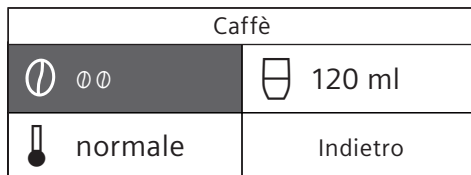
Un esempio

I valori per una tazza di "Caffè" possono essere modificati come segue:

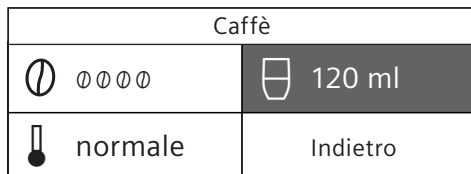
- Selezionare "Caffè" con il selettore.



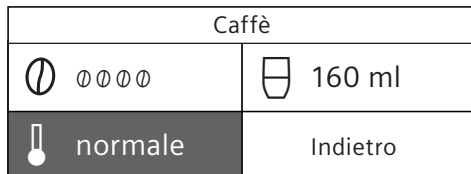
- Toccare [Adatta].
Vengono visualizzati i campi con i valori preimpostati. Il campo attivo, ad es. [☉], è di colore scuro.



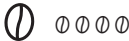


- Servendosi del selettore impostare l'intensità del caffè desiderata, ad es. "☉☉☉☉" (forte).
- Toccare il campo [⏪]



- Servendosi del selettore, selezionare la quantità di caffè desiderata, ad es. "160 ml".
- Toccare il campo [⏴].



- Mediante il selettore, impostare la temperatura desiderata, ad es. "alta".

Caffè	
 00000	 160 ml
 alta	Indietro

- Per memorizzare le impostazioni toccare [Indietro] o avviare l'erogazione di una bevanda.

i Le possibilità di regolazione variano a seconda del tipo di bevanda. Per le bevande al caffè è possibile regolare ad es. l'intensità, la temperatura e la quantità, per il latte soltanto la quantità.

Sono possibili le impostazioni seguenti:

Intensità del caffè




- 0 molto leggero
- 00 leggero
- 000 normale
- 0000 forte
- 00000 molto forte
- 2x0 aromaDouble Shot forte
- 2x00 aromaDouble Shot forte+
- 2x000 aromaDouble Shot forte++

i **aromaDouble Shot**
Un'infusione prolungata del caffè provoca un gusto più amaro e la formazione di aromi indesiderati, che ne compromettono sapore e digeribilità. Per un caffè extra forte, l'apparecchio dispone di una funzione speciale aromaDouble Shot. A metà preparazione i chicchi di caffè vengono nuovamente macinati e infusi in modo da rilasciare solo gli aromi gustosi e ben digeribili.

i La funzione aromaDouble Shot non è disponibile per Ristretto ed Espresso Macchiato e per la preparazione con caffè macinato.

Temperatura della bevanda


Valori per le bevande al caffè:

-  normale
-  alta
-  molto alta

Valori per l'acqua calda:

- 70°C Tè bianco
- 80°C Tè verde
- 90°C Tè nero
- Max. tisana fruttata

Quantità

 La quantità differisce a seconda del tipo di bevanda; può essere impostata a intervalli in ml.

i Per il latte, la quantità erogata può variare a seconda della qualità del prodotto.

i Se entro circa 30 secondi non viene eseguita nessuna operazione, l'apparecchio esce automaticamente dalla modalità di impostazione. Le impostazioni effettuate vengono memorizzate automaticamente.

Preparazione con chicchi di caffè

L'apparecchio deve essere pronto per l'uso.

- Disporre una tazza sotto l'erogatore bevanda.
- Servendosi del selettore, scegliere "Ristretto", "Espresso" o "Caffè".

Sul display vengono visualizzati la bevanda scelta e i valori preimpostati per l'intensità e la quantità per questa bevanda.



i Le impostazioni possono essere modificate come descritto al capitolo "Personalizzazione delle bevande".

- Premere il tasto [start/stop] per avviare l'erogazione. Il caffè viene preparato e quindi versato nella tazza.

Premendo nuovamente il tasto [start/stop] è possibile arrestare anticipatamente l'erogazione della bevanda.

Preparazione di bevande con latte

Questa macchina automatica da caffè è dotata di un erogatore bevanda integrato che consente di preparare bevande al caffè con latte o anche schiuma di latte e latte caldo.



Pericolo di scottature!

L'erogatore bevanda diventa molto caldo. Dopo l'utilizzo, prima di toccarlo, lasciarlo raffreddare.

Contenitore del latte

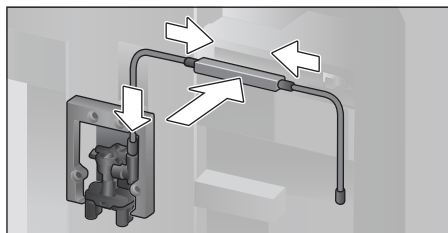
Il contenitore del latte è stato sviluppato appositamente per l'uso in abbinamento a questa macchina automatica da caffè. È pensato esclusivamente per l'utilizzo domestico e per la conservazione del latte nel frigorifero. Il contenitore isolante mantiene freddo il latte freddo per alcune ore.



Importante: Prima di aprire la porta togliere le tazze o i bicchieri per evitare di farli cadere.

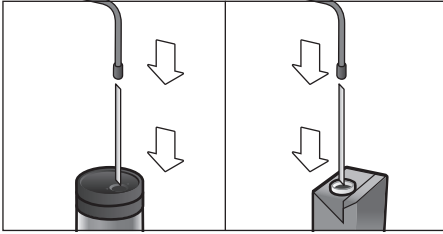
Collegamento del contenitore del latte o di un cartone di latte:

- Aprire la porta dell'apparecchio.
- Estrarre il coperchio dell'erogatore bevanda tirandolo in avanti.
- Collegare e fissare i tubicini del latte e il pezzo di collegamento come raffigurato.



- Agendo da davanti, applicare saldamente il coperchio sull'erogatore bevanda.

- Inserire il tubicino di aspirazione nel contenitore per il latte o nel cartone del latte.



- Chiudere la porta dell'apparecchio.

i Per ottenere una schiuma di latte ottimale, utilizzare preferibilmente latte freddo con una percentuale minima di grasso dell'1,5%.

i I residui secchi di latte sono difficili da rimuovere, pertanto è **assolutamente** necessario pulirli (vedere il capitolo "Pulizia del sistema per il latte").

Bevande al caffè con latte

- Disporre una tazza o un bicchiere sotto l'erogatore bevanda.
- Servendosi del selettore, scegliere "Espresso macchiato", "Cappuccino", "Latte macchiato" o "Caffelatte".

Sul display vengono visualizzati la bevanda scelta e i valori preimpostati per l'intensità e la quantità per questa bevanda.

i Le impostazioni possono essere modificate come descritto al capitolo "Personalizzazione delle bevande".

- Premere [start/stop] per avviare l'erogazione.

Dapprima viene erogato il latte nella tazza o nel bicchiere. Quindi viene versato il caffè.

Premendo nuovamente il tasto [start/stop] è possibile arrestare anticipatamente la fase corrente dell'operazione.

Schiuma di latte o latte caldo

- Disporre una tazza o un bicchiere sotto l'erogatore bevanda.
- Servendosi del selettore, scegliere "Schiuma latte" oppure "Latte caldo".

i Le impostazioni possono essere modificate come descritto al capitolo "Personalizzazione delle bevande".

- Premere il tasto [start/stop] per avviare l'erogazione.

La schiuma di latte o il latte caldo vengono erogati dall'erogatore bevanda.

Premendo nuovamente il tasto [start/stop] è possibile arrestare anticipatamente la fase corrente dell'operazione.

Preparazione con caffè macinato

i Per la preparazione con caffè macinato l'impostazione dell'intensità del caffè e l'erogazione di due tazze contemporaneamente non sono disponibili.

i **Importante:** Prima di aprire la porta togliere le tazze o i bicchieri per evitare di farli cadere.

L'apparecchio deve essere pronto per l'uso.

- Aprire la porta dell'apparecchio.
- Rimuovere il cassetto per caffè macinato. Il cassetto per il caffè macinato dev'essere asciutto.
- Inserire il caffè macinato (massimo 2 dosatori pieni) senza comprimerlo.

i **Attenzione!** Non versare chicchi interi né caffè solubile.

- Inserire il cassetto per caffè macinato.
- Chiudere la porta dell'apparecchio; sul display viene visualizzato ☒.

i Se entro 90 secondi il caffè non fuoriesce, la camera di infusione si svuota automaticamente al fine di evitare un riempimento eccessivo. L'apparecchio esegue un risciacquo.

- Disporre una tazza sotto l'erogatore bevanda.
- Servendosi del selettore, scegliere una bevanda al caffè oppure una bevanda al caffè con latte.

Sul display vengono visualizzati la bevanda scelta e i valori preimpostati per questa bevanda.

i Le impostazioni possono essere modificate come descritto al capitolo "Personalizzazione delle bevande".

i Per le bevande al caffè con latte, osservare quanto indicato al capitolo "Preparazione di bevande con latte".

- Premere il tasto [start/stop] per avviare l'erogazione.

Il caffè viene preparato e quindi versato nella tazza. Se si seleziona una bevanda al caffè con latte, prima viene erogato il latte, poi viene versato il caffè.

i Per erogare un'altra bevanda con caffè macinato ripetere l'operazione.

Prelievo di acqua calda



Pericolo di scottature!

L'erogatore bevanda diventa molto caldo. Dopo l'utilizzo, prima di toccarlo, lasciarlo raffreddare.

L'apparecchio deve essere pronto per l'uso.

- Togliere il tubicino del latte dal contenitore del latte.
- Rimuovere eventuali residui di latte o di caffè dall'erogatore.
- Disporre una tazza o un bicchiere sotto l'erogatore bevanda.

- Selezionare "Acqua calda" con il selettore.

i Le impostazioni possono essere modificate come descritto al capitolo "Personalizzazione delle bevande".

- Premere il tasto [start/stop] per avviare l'erogazione.
- Viene visualizzato il messaggio "Il tubo del latte è stato rimosso dal recipiente?".
- Se è ancora collegato, togliere il tubicino del latte e toccare [Sì] sul display. L'acqua calda fuoriesce dall'erogatore bevanda.

Premendo nuovamente il tasto [start/stop] è possibile arrestare anticipatamente l'operazione.

Bevande personalizzate

Premendo il tasto [my☞] si apre la selezione delle bevande personalizzate.

Si possono utilizzare fino a 8 posizioni in memoria. Qui è possibile memorizzare le bevande preferite con tutte le relative impostazioni.

i Premendo [my☞] si può uscire dal menu in qualsiasi momento senza salvare.

Creazione o modifica di una bevanda

- Premere il tasto [my☞]. Viene visualizzata la selezione delle posizioni della memoria.



- Servendosi del selettore, selezionare una posizione vuota (tazza vuota) per creare una bevanda oppure una posizione occupata per modificare o eliminare una bevanda preferita.
- Per una posizione vuota selezionare [Crea bevanda], per una posizione occupata selezionare [Modifica bevanda].

i Selezionando [Elimina bevanda] vengono eliminate le impostazioni della posizione di memoria, che è di nuovo vuota.

Si apre il menu per la personalizzazione delle bevande. Viene visualizzata l'ultima bevanda erogata con le ultime impostazioni selezionate.

- Se non si desidera salvare l'ultima bevanda erogata, selezionare un'altra bevanda con il selettore.
- Toccare l'impostazione da modificare e regolare i valori in base alle proprie esigenze servendosi del selettore.

A seconda della selezione sono disponibili altre possibilità di impostazione.

- Toccare [Avanti] per effettuare altre impostazioni.

i Per le bevande con latte è possibile impostare il rapporto tra caffè e latte.

- Le impostazioni possono essere memorizzate con un nome a piacere. Toccare [Salva nome]. Viene visualizzata la maschera per l'inserimento del nome.

3	4	5	6	7	8	9	'	_	<	A	B	C	D	E	F	G	H	I	J	K
<	A _ _ _ _ _ _ _ _																			✓
Annulla											Salva									

- Con il selettore nella riga più in alto selezionare una lettera o un simbolo.
- Toccare [✓] per confermare la lettera selezionata o [<] per eliminarla.

- Selezionare e confermare le altre lettere o simboli.
- Con [Interruzione] si interrompe l'operazione di inserimento o modifica; viene visualizzato il menu delle bevande.
- Con [Salva] si salva l'inserimento. Si apre il menu di selezione.
- Premere il tasto [my☞] per uscire dal menu.

Selezione ed erogazione di una bevanda personalizzata

- Premere il tasto [my☞]. Viene visualizzata la selezione delle posizioni della memoria.
- Selezionare la posizione di memoria desiderata con il selettore.
- Disporre una tazza o un bicchiere sotto l'erogatore bevanda.
- Premere il tasto [start/stop] per avviare l'erogazione.

Preparazione di due tazze contemporaneamente

Premendo il tasto [☞] si preparano contemporaneamente due tazze della bevanda selezionata. L'impostazione viene visualizzata con un secondo simbolo a forma di tazza e come testo, ad es. "2x Espresso".

- Selezionare la bevanda desiderata servendosi del selettore.
- Premere il tasto [☞].
- Posizionare due tazze a sinistra e a destra sotto l'erogatore bevanda.
- Premere il tasto [start/stop] per avviare l'erogazione.

La bevanda selezionata viene preparata e distribuita tra le due tazze.

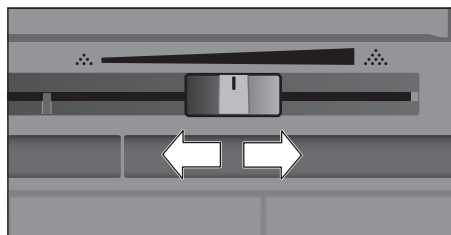
i La bevanda viene preparata in due fasi (due macinature). Attendere fino al termine dell'operazione.

- i** Per le impostazioni “aromaDouble Shot” o “Caffè in polv.” l'erogazione di due tazze contemporaneamente non è disponibile.

Regolazione del grado di macinatura

Questa macchina automatica da caffè è dotata di un macinacaffè regolabile che consente di regolare il grado di macinatura del caffè.

- Aprire la porta dell'apparecchio.
- Tramite il cursore, scegliere il grado di macinatura del caffè tra fine ☼☼ e grosso ☼☼.



- Richiudere la porta dell'apparecchio.

- i** Per i chicchi di caffè tostati più scuri, impostare un grado di macinatura più fine, per i chicchi tostati più chiari impostare un grado di macinatura più grosso.

- i** **Consiglio:** apportare solo piccoli cambiamenti all'impostazione del grado di macinatura.

- i** La nuova impostazione è effettiva solo a partire dalla seconda tazza di caffè.

- i** Se sul display viene visualizzato il messaggio “Aumentare il grado di macinatura” i chicchi di caffè vengono macinati troppo fini. Regolare un grado di macinatura più grosso.

Sicurezza bambini

Esiste la possibilità di bloccare l'apparecchio per proteggere i bambini da ustioni e scottature.

- Tenere premuto il tasto [menu] per almeno 4 secondi. Sul display compare brevemente “Sicurezza bambini attivata”. Ora non è più possibile eseguire nessuna operazione, solo [on/off] può essere azionato.
- Per disattivare la sicurezza bambini, tenere premuto il tasto [menu] per almeno 4 secondi. Sul display compare brevemente “Sicurezza bambini disattivata”.

Menu

Il menu serve per modificare le impostazioni, visualizzare informazioni o avviare processi.

- Per aprire il menu premere il tasto [menu].

Sul display vengono visualizzate le diverse possibilità di impostazione.

Navigazione nel menu

Toccando [<] e [>] si possono selezionare le diverse possibilità di regolazione, ad es. "Lingua".

Tramite il selettore si possono effettuare le impostazioni, ad es. "Italiano".




Ad esempio:

Per impostare lo spegnimento automatico dell'apparecchio dopo 15 minuti:

- Premere il tasto [menu]. Si apre il menu.
- Toccare [>] finché sul display non viene visualizzato "Spegnimento dopo".
- Ruotare il selettore e selezionare "0h 15min".
- Premere il tasto [menu]. Viene visualizzato "Salvare le modifiche?".
- Toccare [Salva]. L'impostazione è memorizzata.

Sul display viene visualizzata la selezione della bevanda.

-  Premendo il tasto [menu] si può uscire dal menu in qualsiasi momento. Se dopo ca. 30 secondi non viene effettuato nessun inserimento, il menu si chiude automaticamente senza salvare le impostazioni.

Si possono effettuare le seguenti impostazioni:

Lingua

Impostazione della lingua in cui sono visualizzati i testi del display.

Durezza dell'acqua

Regolazione in base alla durezza dell'acqua locale.

Si può scegliere un livello compreso tra "1 (dolce)" e "4 (molto dura)". La durezza dell'acqua predefinita è "4 (molto dura)". La durezza dell'acqua può ad es. essere chiesta presso il locale acquedotto.



L'impostazione corretta della durezza dell'acqua è importante affinché l'apparecchio possa indicare al momento giusto quando è necessario eseguire la decalcificazione.

Filtro dell'acqua

Se viene inserito, sostituito o rimosso un filtro dell'acqua, nel menu si deve effettuare l'impostazione corrispondente "Inserimento", "Sostituzione" o "Rimozione".

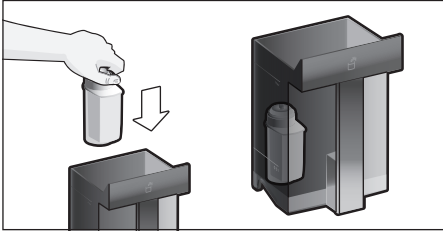


Un filtro dell'acqua riduce i depositi di calcare e le impurità nell'acqua e migliora il gusto del caffè. I filtri dell'acqua sono reperibili presso i rivenditori oppure possono essere richiesti al servizio di assistenza clienti (vedere il capitolo "Accessori").

Per inserire o sostituire il filtro dell'acqua: prima di usare un filtro dell'acqua nuovo, lavarlo.

- Servendosi del selettore selezionare "Inserimento" oppure "Sostituzione".

- Inserire il filtro dell'acqua nell'alloggiamento del serbatoio dell'acqua.



- Riempire d'acqua il serbatoio dell'acqua fino al contrassegno "max".
- Togliere il tubicino del latte dal contenitore del latte e chiudere la porta.

i **Attenzione:** non schiacciare il tubicino nella porta.

- Collocare un recipiente con volume di 0,5l sotto l'erogatore bevanda.
- Premere il tasto [start/stop].
L'acqua scorre ora attraverso il filtro per risciacquarlo.
- Quindi svuotare il recipiente.
L'apparecchio è di nuovo pronto per l'uso.

i Contemporaneamente al risciacquo del filtro è stata attivata l'impostazione per la visualizzazione del messaggio di sostituzione del filtro.

Quando viene visualizzato "Sostituire il filtro dell'acqua – premere [menu]" o al più tardi dopo 2 mesi l'efficacia del filtro è esaurita. Il filtro deve essere sostituito per ragioni igieniche e affinché l'apparecchio non presenti calcificazioni (l'apparecchio può danneggiarsi).

- Se non viene inserito un nuovo filtro, selezionare l'impostazione "Rimozione" e premere il tasto [start/stop].

Viene visualizzato "Rimuovere il filtro, reinserire il serbatoio dell'acqua, chiudere lo sportello".



Se l'apparecchio è rimasto inattivo per un periodo prolungato (es. durante le vacanze), prima dell'uso si dovrebbe eseguire il risciacquo del filtro inserito. Per fare ciò è sufficiente prelevare una tazza di acqua calda.

Per informazioni dettagliate sul filtro dell'acqua, consultare le istruzioni del filtro allegate.

Spegnimento dopo

Impostazione dell'intervallo di tempo a seguito del quale l'apparecchio esegue automaticamente il risciacquo e si spegne dopo la preparazione dell'ultima bevanda. Può essere selezionato un valore compreso tra 15 minuti e 8 ore. L'intervallo di tempo predefinito è di 30 minuti.

Illuminazione

Regolazione dell'illuminazione dell'erogatore bevanda. Si può scegliere tra "ON", "Durante l'uso" o "OFF".

Intensità dell'illuminazione

Regolazione dell'intensità dell'illuminazione dell'erogatore bevanda. Si può scegliere un valore da "Livello 1" a "Livello 10".

Luminosità display

Regolazione della luminosità del display.

Volume tasti

Attivazione o disattivazione dei segnali acustici.

Indicatore dell'ora

Visualizzazione di ora e data "OFF" o "Digitale" (ON).

Le relative impostazioni possono essere inserite sotto le voci successive del menù.

i Se l'apparecchio viene disattivato tramite l'interruttore di alimentazione o in caso di interruzione di corrente, le impostazioni di ora e data vanno perse.

Ora

Impostare l'ora attuale.

Data-giorno

Impostare il giorno attuale.

Data-mese

Impostare il mese attuale.

Data-anno

Impostare l'anno attuale.

Protezione antigelo

Programma di servizio volto a evitare danni dovuti al gelo durante il trasporto e l'immagazzinamento.

L'apparecchio viene completamente svuotato.

- Toccare [Avvia] per avviare il programma.
- Svuotare il serbatoio dell'acqua e riempirlo di nuovo.
- Se presente, rimuovere il contenitore del latte e chiudere la porta.

L'apparecchio svuota automaticamente il sistema di tubi.

- Svuotare il raccogliocce e reinserirlo.

Info bevande

Indica quante bevande sono state preparate dalla messa in funzione.

- Toccare [Mostra] per visualizzare le informazioni.

Impostazioni predefinite

È possibile cancellare le impostazioni personalizzate e ripristinare le impostazioni predefinite.

- Selezionare "Reset" con il selettore. Viene visualizzato "Procedere con il reset?".
- Confermare con [Reset] oppure annullare con [Interruzione].

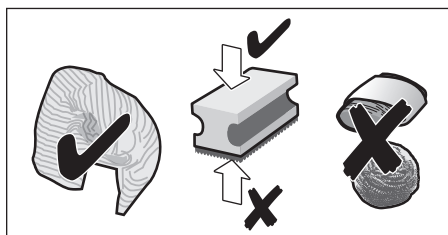
Pulizia e cura quotidiana



Pericolo di scossa elettrica!

Non immergere mai l'apparecchio in acqua. Non pulire con il vapore.

- Pulire l'esterno dell'apparecchio con un panno morbido umido.
- Pulire il display con un panno in microfibra.
- Non impiegare detersivi a base d'alcol.
- Non usare panni o detersivi abrasivi.



- Rimuovere sempre subito eventuali residui di calcare, caffè, latte, detersivo e decalcificante. Sotto questi residui si può formare corrosione.



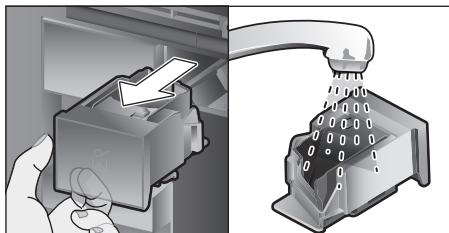
I panni in spugna nuovi possono contenere sali che possono causare ruggine sull'acciaio inossidabile. Pertanto lavarli accuratamente prima dell'uso.

- Aprire la porta, estrarre il raccogliocce tirandolo in avanti e prelevare il contenitore per fondi di caffè.
- Svuotare entrambi, lavarli e asciugarli.



Importante: il raccogliocce e il contenitore per fondi di caffè devono essere svuotati e puliti tutti i giorni per evitare la formazione di muffa.

- Rimuovere il cassetto per caffè macinato, pulirlo sotto acqua corrente e asciugarlo bene.



- Pulire l'interno dell'apparecchio (alloggiamento del raccogliocce e del cassetto per caffè macinato), pulire e asciugare la vaschetta di raccolta.
- Inserire le parti asciutte come ad es. il cassetto per caffè macinato.


 **Non mettere in lavastoviglie i seguenti componenti:**

cassetto accessori, serbatoio dell'acqua, coperchio del serbatoio dell'acqua, coperchio dell'erogatore bevanda, contenitore dei chicchi di caffè, coperchio del contenitore dei chicchi di caffè, pezzo di collegamento in metallo, cassetto per caffè macinato, coperchio di protezione dell'unità di infusione, unità di infusione e contenitore del latte.



In lavastoviglie possono essere lavati i seguenti componenti:

griglia di sgocciolamento, vaschetta di raccolta, raccogliocce, contenitore per fondi di caffè, tubicini del latte, elementi dell'erogatore bevanda, dosatore ed elementi del coperchio del contenitore del latte.

-  Se l'apparecchio viene acceso a freddo o spento dopo l'erogazione di caffè, esegue automaticamente il risciacquo. Il sistema si pulisce così da solo.



Importante: se l'apparecchio non è stato utilizzato per lungo tempo (ad es. dopo una vacanza), prima di riutilizzarlo è necessario eseguire una pulizia a fondo dell'intero apparecchio, anche del sistema per il latte, del cassetto per caffè macinato e dell'unità di infusione.

Pulizia del sistema per il latte

Il sistema per il latte viene pulito automaticamente con un breve getto di vapore subito dopo la preparazione di una bevanda al latte.



Consiglio: per una pulizia particolarmente accurata è possibile lavare il sistema per il latte anche con acqua (vedere il capitolo "Lavaggio del sistema per il latte").



Importante: pulire manualmente il sistema per il latte una volta la settimana, anche più spesso se necessario (vedere il capitolo "Pulizia manuale del sistema per il latte").



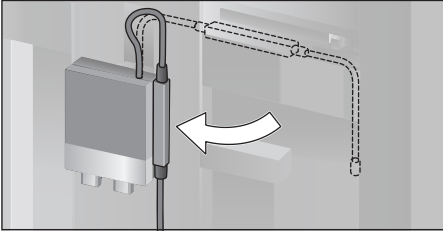
Pericolo di scottature!

L'erogatore bevanda diventa molto caldo. Dopo l'utilizzo, prima di toccarlo, lasciarlo raffreddare.

Lavaggio del sistema per il latte

- Premere il tasto [clean] e selezionare "Lavaggio sistema latte" con il selettore.
- Premere il tasto [start/stop], il programma si avvia.
- Aprire la porta e togliere il tubicino del latte dal contenitore del latte.

- Fissare magneticamente il pezzo di collegamento a destra sull'erogatore bevanda.

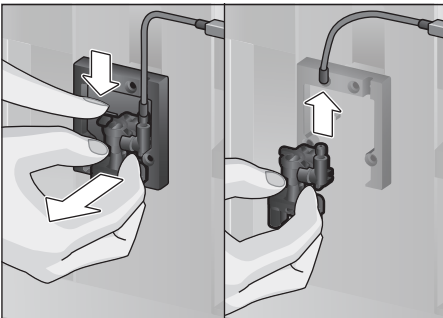


- Chiudere la porta. Prestare attenzione a non schiacciare il tubicino del latte.
 - Disporre un bicchiere vuoto sotto l'erogatore bevanda e inserire l'estremità del tubicino del latte nel bicchiere.
 - Premere il tasto [start/stop].
- Il sistema per il latte viene risciacquato con acqua.
- Quindi svuotare il bicchiere e pulire il tubicino del latte.
 - Premere [clean] per uscire dal programma.

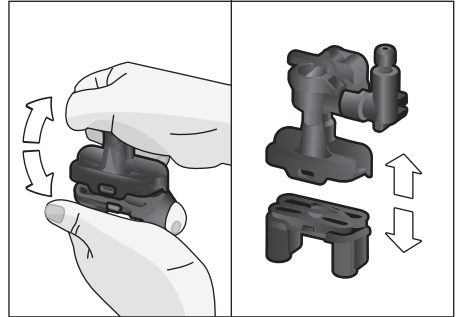
Pulizia manuale del sistema per il latte

Smontare il sistema per il latte per pulirlo:

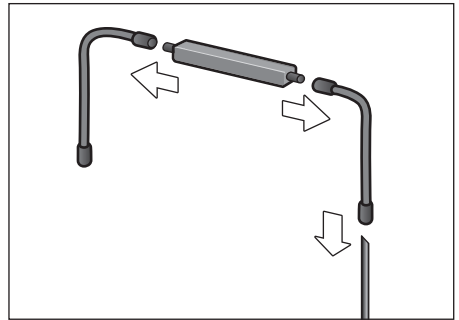
- Spingere l'erogatore bevanda completamente verso il basso e togliere il coperchio tirandolo in avanti.
- Premere verso il basso la leva a scatto a sinistra dell'erogatore bevanda e, tenendolo diritto, estrarre l'erogatore bevanda tirandolo in avanti.



- Estrarre il tubicino del latte. Smontare la parte superiore e la parte inferiore dell'erogatore bevanda.



- Staccare i tubicini del latte, il pezzo di collegamento e il tubicino di aspirazione.

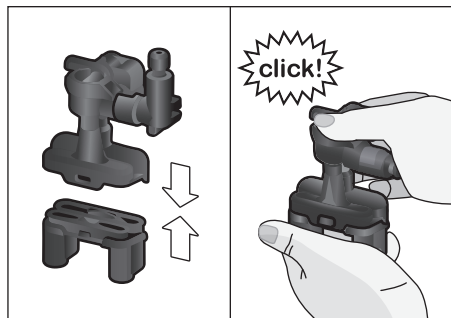


- Pulire gli elementi con detersivo e un panno morbido.
- Risciacquare tutte le parti con acqua pulita e asciugarle.



Tutti i pezzi del sistema per il latte possono anche essere lavati in lavastoviglie.

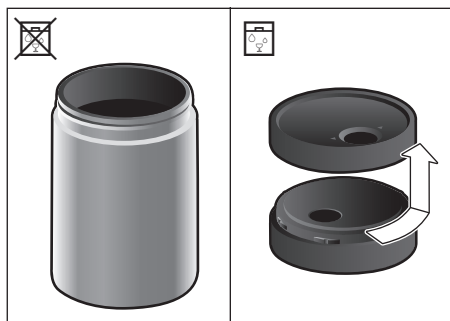
- Rimontare gli elementi.



- Agendo da davanti, inserire l'erogatore bevanda sui tre raccordi.
- Applicare il coperchio.

Pulizia del contenitore del latte

Per motivi di igiene il contenitore del latte deve essere pulito regolarmente. Solo gli elementi del coperchio sono idonei per il lavaggio in lavastoviglie. Pulire il contenitore del latte in acciaio inossidabile a mano con un detergente delicato.



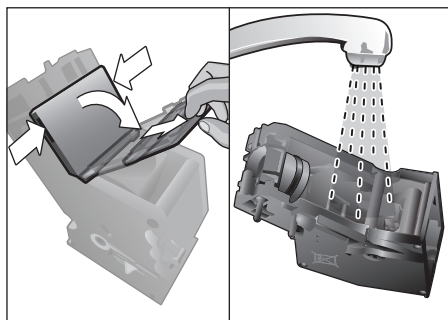
Pulizia dell'unità di infusione

(vedere anche le istruzioni brevi)

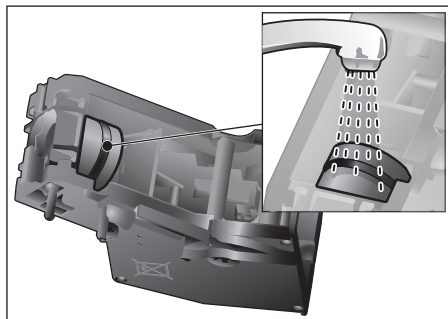
Oltre al programma di pulizia automatica, si dovrebbe estrarre l'unità di infusione per pulirla ad intervalli regolari.


- Aprire la porta dell'apparecchio.
- Spegnerne completamente l'apparecchio con l'interruttore di alimentazione [O/I].
- Togliere il coperchio di protezione dell'unità di infusione.
- Togliere il contenitore per fondi di caffè.

- Spingere il dispositivo di blocco rosso sull'unità di infusione completamente a sinistra su ☞.
- Spingere la leva di espulsione completamente verso il basso. L'unità di infusione viene liberata.
- Afferrare l'unità di infusione dalle maniglie sagomate ed estrarla con cautela.
- Rimuovere il coperchio dell'unità di infusione e pulire bene l'unità di infusione sotto acqua corrente.




- Pulire a fondo il filtro dell'unità di infusione tenendolo sotto il getto dell'acqua.




 **Importante:** lavare senza detersivo e non mettere in lavastoviglie.

- Pulire a fondo il vano interno dell'apparecchio con un panno umido e rimuovere gli eventuali residui di caffè.
- Far asciugare l'unità di infusione e il vano interno dell'apparecchio.

- Riposizionare il coperchio sull'unità di infusione e spingere l'unità di infusione nell'apparecchio fino al suo incastro.

i **Importante:** prima dell'inserimento il dispositivo di blocco rosso deve essere tutto a sinistra su  (vedere la figura E).

- Spingere la leva di espulsione completamente verso l'alto e il dispositivo di blocco rosso completamente a destra su .
- Inserire il contenitore per fondi di caffè.
- Riapplicare il coperchio di protezione.
- Chiudere la porta dell'apparecchio.

Programmi di servizio

(vedere anche le istruzioni brevi)

A determinati intervalli sul display viene visualizzato:

“Eseguire il programma di decalcificazione!” oppure

“Eseguire il programma di pulizia!” oppure
“Eseguire il programma di calc'nClean!”.

L'apparecchio deve essere immediatamente pulito o decalcificato con il corrispondente programma. A scelta è possibile riunire i processi di decalcificazione e pulizia tramite la funzione calc'nClean (vedere il capitolo “calc'nClean”). Se il programma di servizio non viene eseguito secondo le istruzioni, l'apparecchio potrebbe danneggiarsi.

Per visualizzare quante bevande possono essere ancora preparate prima di dover eseguire un programma di servizio, procedere come segue:

- Premere il tasto [clean].
- Ruotando il selettore selezionare “Info di servizio”.
- Toccare [Mostra] per visualizzare le informazioni.



Attenzione!

Per ogni programma di servizio utilizzare i decalcificanti e i detergenti secondo le istruzioni.

Non interrompere mai il programma di servizio!

Non bere i liquidi!

Non usare mai aceto, liquidi o sostanze a base di aceto, acido citrico o sostanze a base di acido citrico!

Non inserire mai le pastiglie per la decalcificazione o altri tipi di decalcificante nel cassetto del caffè macinato!



Importante:

prima di avviare il rispettivo programma di servizio (decalcificazione, pulizia o calc'nClean) rimuovere l'unità di infusione, pulirla secondo le istruzioni e reinserirla.

Al momento della chiusura della porta, prestare attenzione a non schiacciare il tubicino del latte.

Al termine del programma di servizio pulire l'apparecchio con un panno morbido umido per rimuovere subito i residui di decalcificante e di soluzione di pulizia. Sotto questi residui si può formare corrosione.

I panni in spugna nuovi possono contenere sali che possono causare ruggine sull'acciaio inossidabile. Pertanto lavarli accuratamente prima dell'uso.

Pulire a fondo l'erogatore bevanda, i tubicini del latte e il raccordo.



Specifiche pastiglie per la decalcificazione e per la pulizia sono disponibili presso i rivenditori e il servizio di assistenza clienti (vedere il capitolo “Accessori”).

Decalcificazione

Durata: circa 21 minuti.

- Premere il tasto [clean].
- Ruotando il selettore selezionare "Decalcificazione".
- Premere il tasto [start/stop]. Il display guida attraverso l'esecuzione del programma.
- Svuotare il raccogliogocce e reinserirlo.
- Rimuovere il filtro dell'acqua (se presente) e premere il tasto [start/stop].
- Versare acqua tiepida nel serbatoio dell'acqua vuoto fino al contrassegno "0,5l" e sciogliervi 1 pastiglia per la decalcificazione Siemens TZ80002. Se si utilizzano le TZ60002 devono essere sciolte 2 pastiglie.



Se nel serbatoio dell'acqua non vi è una quantità sufficiente di decalcificante viene visualizzato il relativo messaggio. Riempire con acqua naturale e premere di nuovo il tasto [start/stop].

- Estrarre il tubicino del latte dal contenitore del latte e fissare magneticamente il pezzo di collegamento al lato destro dell'erogatore bevanda.
- Chiudere la porta dell'apparecchio.
- Collocare un recipiente con un volume di 0,5l sotto l'erogatore bevanda.
- Inserire l'estremità del tubicino del latte nel recipiente.
- Premere il tasto [start/stop]. Il programma di decalcificazione gira per circa 19 minuti.
- Rimuovere il recipiente e premere il tasto [start/stop].
- Lavare il serbatoio dell'acqua e, se è stato rimosso, reinserire il filtro dell'acqua.
- Aggiungere acqua fresca fino al contrassegno "max".
- Reinserire il serbatoio dell'acqua e chiudere la porta.
- Rimettere il recipiente sotto l'erogatore bevanda.

- Inserire l'estremità del tubicino del latte nel recipiente.
- Premere il tasto [start/stop]. Il programma di decalcificazione gira per circa 2 minuti lavando l'apparecchio.
- Rimuovere il recipiente, svuotare il raccogliogocce e reinserirlo, chiudere la porta dell'apparecchio.
- Premere [start/stop]. L'apparecchio è decalcificato e nuovamente pronto per l'uso.
- Premere [clean] per uscire dal programma.

Pulizia

Durata: circa 5 minuti.

- Premere il tasto [clean].
- Ruotando il selettore selezionare "Pulizia".
- Premere il tasto [start/stop]. Il display guida attraverso l'esecuzione del programma.
- Pulire l'erogatore bevanda e reinserirlo, svuotare il raccogliogocce e reinserirlo.
- Aprire il cassetto per caffè macinato, inserirvi una pastiglia detergente e chiudere il cassetto.
- Chiudere la porta dell'apparecchio.
- Collocare un recipiente con un volume di 0,5l sotto l'erogatore bevanda.
- Premere il tasto [start/stop]. Il programma di pulizia gira per circa 5 minuti.
- Rimuovere il recipiente, svuotare il raccogliogocce e reinserirlo, chiudere la porta dell'apparecchio.
- Premere [start/stop]. L'apparecchio è pulito e nuovamente pronto per l'uso.
- Premere [clean] per uscire dal programma.

calc'nClean

Durata: circa 26 minuti.

calc'nClean combina le due funzioni singole di decalcificazione e di pulizia. Se le scadenze dei due programmi sono ravvicinate, la macchina automatica da caffè propone automaticamente questo programma di servizio.

- Premere il tasto [clean].
- Ruotando il selettore selezionare "calc'nClean".
- Premere il tasto [start/stop]. Il display guida attraverso l'esecuzione del programma.
- Pulire l'erogatore bevanda e reinserirlo, svuotare il raccogliocce e reinserirlo.
- Aprire il cassetto per caffè macinato, inserirvi una pastiglia detergente e chiudere il cassetto.
- Rimuovere il filtro dell'acqua (se presente) e premere [start/stop].
- Versare acqua tiepida nel serbatoio dell'acqua vuoto fino al contrassegno "0,5l" e sciogliervi 1 pastiglia per la decalcificazione Siemens TZ80002. Se si utilizzano le TZ60002 devono essere sciolte 2 pastiglie.

i Se nel serbatoio dell'acqua non vi è una quantità sufficiente di decalcificante viene visualizzato il relativo messaggio. Riempire con acqua naturale e premere di nuovo il tasto [start/stop].

- Estrarre il tubicino del latte dal contenitore del latte e fissare magneticamente il pezzo di collegamento al lato destro dell'erogatore bevanda.
 - Chiudere la porta dell'apparecchio.
 - Collocare un recipiente con un volume di 0,5l sotto l'erogatore bevanda.
 - Inserire l'estremità del tubicino del latte nel recipiente.
 - Premere il tasto [start/stop].
- Il programma gira per circa 19 minuti.

- Rimuovere il recipiente e premere il tasto [start/stop].
 - Lavare il serbatoio dell'acqua e, se è stato rimosso, reinserire il filtro dell'acqua.
 - Aggiungere acqua fresca fino al contrassegno "max".
 - Reinserire il serbatoio dell'acqua e chiudere la porta.
 - Rimettere il recipiente sotto l'erogatore bevanda.
 - Inserire l'estremità del tubicino del latte nel recipiente.
 - Premere il tasto [start/stop].
- Il programma gira per circa 7 minuti, lavando l'apparecchio.
- Rimuovere il recipiente, svuotare il raccogliocce e reinserirlo, chiudere la porta dell'apparecchio.
 - Premere [start/stop]. L'apparecchio è decalcificato, pulito e nuovamente pronto per l'uso.
 - Premere [clean] per uscire dal programma.

Lavaggi speciali

i **Importante:** se un programma di servizio è stato interrotto, ad es. a causa di un'interruzione di corrente, procedere come indicato di seguito in base alle indicazioni sul display:

- Lavare il serbatoio dell'acqua e riempirlo con acqua fresca fino al contrassegno "max".
 - Premere il tasto [start/stop].
- Il programma gira per circa 2 minuti, lavando l'apparecchio.
- Svuotare il raccogliocce e reinserirlo, chiudere la porta dell'apparecchio.
- L'apparecchio è di nuovo pronto per l'uso.
- Premere [clean] per uscire dal programma.

Consigli per il risparmio energetico

- Premendo il tasto [on/off] l'apparecchio passa alla modalità di risparmio. Nella "modalità risparmio" l'apparecchio ha un bassissimo consumo energetico, ma, per evitare danni, continua comunque a monitorare tutte le altre funzioni rilevanti ai fini della sicurezza.
- Nel menu sotto "Spegnimento dopo" impostare lo spegnimento automatico su 15 minuti.
- Nell'apposito menu, ridurre la luminosità del display e l'intensità dell'illuminazione per risparmiare energia.
- Evitare di interrompere l'erogazione di caffè o schiuma di latte. L'interruzione anticipata provoca un maggiore consumo di energia e un riempimento più rapido del raccogliocce.
- Decalcificare periodicamente l'apparecchio per evitare depositi calcarei. I residui di calcare provocano un maggiore consumo di energia.

Protezione contro il gelo

Per evitare danni provocati dall'azione del gelo durante il trasporto o il deposito è necessario svuotare completamente l'apparecchio (vedere il capitolo "Menu – Protezione antigelo").

Conservazione degli accessori

La macchina automatica da caffè è dotata di uno speciale cassetto accessori in cui riporre le istruzioni brevi e gli accessori.

- Inserire il dosatore e il filtro dell'acqua nel cassetto accessori.
- Inserire le istruzioni brevi nello speciale alloggiamento anteriore del cassetto accessori.
- Il tubicino di aspirazione lungo può essere conservato nel supporto sul lato interno della porta.
- Il pezzo di collegamento può essere fissato al supporto magnetico sopra il cassetto per caffè macinato.

Accessori

I seguenti accessori sono disponibili presso i rivenditori e il servizio di assistenza clienti:

Accessori	Codice ordinazione Rivenditori / servizio di assistenza clienti
Pastiglie per la pulizia	TZ60001 / 00310575
Pastiglie per la decalcificazione	TZ80002 / 00576693
Filtro dell'acqua	TZ70003 / 00575491
Kit di pulizia	TZ80004 / 00576330
Contentore del latte con coperchio "freshLock"	TZ80009N / 00576166

Smaltimento



Si prega di smaltire le confezioni nel rispetto dell'ambiente. Questo apparecchio dispone di contrassegno ai sensi della direttiva europea 2012/19/CE in materia di apparecchi elettrici ed elettronici (waste electrical and electronic equipment – WEEE). Questa direttiva definisce le norme per la raccolta e il riciclaggio degli apparecchi dismessi valide su tutto il territorio dell'Unione Europea. Informarsi presso il rivenditore specializzato sulle attuali disposizioni per la rottamazione.

Garanzia

Per questo apparecchio sono valide le condizioni di garanzia pubblicate dal nostro rappresentante nel paese di vendita. Il rivenditore, presso il quale è stato acquistato l'apparecchio, è sempre ben disposto a fornire a richiesta informazioni a proposito. Per l'esercizio del diritto di garanzia è comunque necessario presentare il documento di acquisto.

Con riserva di modifica.

Dati tecnici

Collegamento elettrico (tensione – frequenza)	220-240 V – 50/60 Hz
Potenza del riscaldamento	1600 W
Pressione massima della pompa, statica	19 bar
Capacità massima del serbatoio dell'acqua (senza filtro)	2,4 l
Capacità massima del contenitore dei chicchi di caffè	500 g
Lunghezza del cavo di alimentazione	1,7 m
Dimensioni (alt. x largh. x prof.)	455 x 495 x 375 mm
Peso, vuota	19-20 kg
Tipo di macinacaffè	Ceramica

Soluzione dei problemi più semplici

Problema	Causa	Rimedio
Qualità del caffè o della schiuma latte molto variabile (ad es. quantità variabile o schiuma latte che spruzza).	L'apparecchio presenta incrostazioni di calcare.	Decalcificare l'apparecchio secondo le istruzioni, vedere il capitolo "Programmi di servizio".
	Il tubicino di aspirazione è otturato.	Pulire il tubicino di aspirazione.
Impossibile erogare bevande.	L'erogatore bevanda o uno dei 3 raccordi sono otturati.	Pulire l'erogatore bevanda e i raccordi.
La bevanda fuoriesce da tutto l'erogatore.	Manca la parte inferiore dell'erogatore bevanda.	Montare la parte inferiore, vedere il capitolo "Pulizia del sistema per il latte".
Non viene erogata schiuma o ne viene erogata poca, oppure il sistema per il latte non aspira il latte.	L'apparecchio presenta incrostazioni di calcare.	Decalcificare l'apparecchio secondo le istruzioni, vedere il capitolo "Programmi di servizio".
	L'erogatore bevanda o uno dei 3 raccordi sono otturati.	Pulire l'erogatore bevanda e i raccordi.
	Latte non adatto.	Non utilizzare latte già scaldato. Utilizzare latte freddo con una percentuale di grasso di almeno 1,5%.
	L'erogatore bevanda o i tubicini del latte non sono montati correttamente.	Inumidire gli elementi e rimontarli.
	Il tubicino di aspirazione è otturato.	Pulire il tubicino di aspirazione.
La quantità personalizzata impostata non viene raggiunta; il caffè esce solo a gocce oppure non viene più erogato.	Il grado di macinatura è troppo fine. Caffè macinato troppo fine.	Regolare un grado di macinatura più grosso. Utilizzare un caffè macinato più grosso.
	L'apparecchio presenta forti calcificazioni.	Decalcificare l'apparecchio secondo le istruzioni, vedere il capitolo "Programmi di servizio".
L'acqua calda è torbida o ha sapore di latte o caffè.	Non è stato tolto il tubicino del latte.	Togliere il tubicino del latte dal contenitore del latte.
	Nell'erogatore bevanda ci sono residui di latte o caffè.	Pulire l'erogatore bevanda.

Problema	Causa	Rimedio
Il caffè non ha alcuna "crema".	Tipo di caffè non adatto.	Utilizzare una qualità di caffè che contenga una maggiore percentuale di chicchi Robusta.
	I chicchi di caffè non sono più freschi di tostatura.	Utilizzare chicchi freschi.
	Il grado di macinatura non è adatto ai chicchi di caffè.	Regolare un grado di macinatura più fine.
Il caffè è troppo "acido".	Il grado di macinatura è troppo grosso. Caffè macinato troppo grande.	Regolare un grado di macinatura più fine. Utilizzare un caffè macinato più fine.
	Tipo di caffè non adatto.	Cambiare tipo di caffè.
Il caffè è troppo "amaro".	Il grado di macinatura è troppo fine. Caffè macinato troppo fine.	Regolare un grado di macinatura più grosso. Utilizzare un caffè macinato più grosso.
	Tipo di caffè non adatto.	Cambiare tipo di caffè.
Il caffè ha un gusto di "bruciato".	Temperatura di preparazione del caffè troppo elevata.	Ridurre la temperatura, vedere il capitolo "Personalizzazione delle bevande".
	Il grado di macinatura è troppo fine. Caffè macinato troppo fine.	Regolare un grado di macinatura più grosso. Utilizzare un caffè macinato più grosso.
	Tipo di caffè non adatto.	Cambiare tipo di caffè.
Il caffè è troppo leggero.	È stata selezionata un'intensità troppo bassa.	Aumentare l'intensità del caffè, vedere il capitolo "Personalizzazione delle bevande".
	Accumulo di caffè nel cassetto per caffè macinato.	Rimuovere il cassetto per caffè in polvere, pulirlo e asciugarlo bene.
Il caffè macinato rimane attaccato al cassetto.	Il caffè macinato è incollato.	Non comprimere il caffè macinato nel cassetto.
	Il cassetto per caffè macinato è umido.	Rimuovere il cassetto per caffè in polvere, pulirlo e asciugarlo bene.
Il filtro dell'acqua non resta incastrato nel serbatoio dell'acqua.	Il filtro dell'acqua non è fissato correttamente.	Tenere diritto il filtro dell'acqua e spingerlo saldamente nel collegamento del serbatoio.
Il contenitore dei chicchi di caffè si incastra quando viene inserito.	Vi sono dei chicchi all'interno.	Rimuovere i chicchi.

Problema	Causa	Rimedio
I fondi di caffè non sono compatti e sono troppo bagnati.	Il grado di macinatura impostato è troppo fine o troppo grosso oppure è stato utilizzato troppo poco caffè macinato.	Impostare un grado di macinatura più grosso o più fine oppure utilizzare 2 dosatori rasi di caffè macinato.
È difficile regolare il grado di macinatura.	Troppi chicchi nel macinacaffè.	Preparare una bevanda con i chicchi di caffè. Regolare il grado di macinatura solo poco per volta.
Impossibile inserire l'unità di infusione.	Unità di infusione nella posizione errata.	Inserire l'unità di infusione secondo le istruzioni, vedere il capitolo "Pulizia dell'unità di infusione".
	L'unità di infusione è bloccata.	Sbloccare l'unità di infusione, vedere il capitolo "Pulizia dell'unità di infusione".
Impossibile applicare correttamente il coperchio di protezione dell'unità di infusione.	L'unità di infusione non è bloccata.	Bloccare l'unità di infusione, vedere il capitolo "Pulizia dell'unità di infusione".
Messaggio "12:00"	Interruzione di corrente o apparecchio disattivato tramite l'interruttore di alimentazione.	Inserire di nuovo i valori, non disattivare l'apparecchio tramite l'interruttore di alimentazione o impostare Indicatore dell'ora su "OFF", all'interno del menù.
Messaggio "Recipiente del latte collegato?" anche se il contenitore del latte è collegato.	Il contenitore è fuori dalla portata del sensore.	Posizionare il contenitore sul bordo destro.
	Il materiale, ad es. cartone del latte, non viene riconosciuto.	Confermare la richiesta con "Sì" o utilizzare il contenitore del latte fornito.
Messaggio, ad esempio: "Errore: E0510"	Nell'apparecchio si è verificato un errore.	Procedere come indicato nel messaggio.
Messaggio "Riempire contenitore caffè a chicchi" anche se il contenitore è pieno o il macinacaffè non macina chicchi.	I chicchi non cadono nel macinacaffè (chicchi troppo oleosi).	Battere leggermente sul contenitore dei chicchi di caffè. Cambiare eventualmente il tipo di caffè. Pulire il contenitore dei chicchi di caffè vuoto con un panno asciutto.

Problema	Causa	Rimedio
Messaggio "Pulire l'unità di infusione"	Unità di infusione sporca.	Pulire l'unità di infusione.
	Troppo caffè macinato nell'unità di infusione.	Pulire l'unità di infusione. Versare un massimo di 2 dosatori di caffè macinato pieni.
	Il meccanismo dell'unità infusione si muove con fatica.	Pulire l'unità di infusione, vedere il capitolo "Pulizia e cura quotidiana".
Messaggio "Aggiungere acqua non gasata o rimuovere il filtro"	Serbatoio dell'acqua non inserito correttamente.	Inserire il serbatoio dell'acqua nel modo corretto.
	Acqua addizionata di anidride carbonica nel serbatoio dell'acqua.	Riempire il serbatoio dell'acqua con acqua del rubinetto fresca.
	Il galleggiante nel serbatoio dell'acqua è bloccato.	Rimuovere il serbatoio e pulirlo bene.
	Il filtro dell'acqua nuovo non è stato lavato secondo le istruzioni oppure è consumato o difettoso.	Lavare il filtro dell'acqua secondo le istruzioni e mettere in funzione, oppure utilizzare un filtro dell'acqua nuovo.
	Aria nel filtro dell'acqua.	Immergere in acqua il filtro dell'acqua finché non escono più bolle, quindi reinserire il filtro.
Messaggio "Svuotare il raccogli-gocce" anche se il raccogli-gocce è vuoto.	Il raccogli-gocce è sporco e bagnato.	Pulire e asciugare bene il raccogli-gocce.
Nel display compare la scritta "Inserire il raccogli-gocce" nonostante il raccogli-gocce sia inserito.	L'interno dell'apparecchio (Alloggiamento contenitori) è sporco.	Pulire il vano interno.
Presenza di gocce d'acqua sul fondo interno dell'apparecchio dopo aver tolto il raccogli-gocce.	Il raccogli-gocce è stato estratto troppo presto.	Attendere alcuni secondi prima di estrarre il raccogli-gocce dopo l'ultima erogazione di una bevanda.
Messaggio "Premere On/Off"	Apparecchio troppo caldo.	Lasciare raffreddare l'apparecchio.
	Unità di infusione sporca.	Pulire l'unità di infusione.

**Se non è possibile risolvere un problema, chiamare l'assistenza!
I numeri di telefono si trovano nelle ultime pagine del manuale.**

DE Deutschland, Germany
BSH Hausgeräte Service GmbH
Zentralwerkstatt für kleine
Hausgeräte
Trautskirchener Strasse 6-8
90431 Nürnberg

Online Auftragsstatus, Pickup
Service für Kaffeevollautomaten
und viele weitere Infos unter:
www.siemens-home.de

Reparaturservice, Ersatzteile &
Zubehör, Produkt-Informationen:
Tel.: 0911 70 440 044
[mailto:cp-servicecenter@
bshg.com](mailto:cp-servicecenter@bshg.com)
Wir sind an 365 Tagen rund um die Uhr
erreichbar.

AE United Arab Emirates,
الإمارات العربية المتحدة

BSH Home Appliances FZE
Round About 13,
Plot Nr MO-0532A
Jebel Ali Free Zone - Dubai
Tel.: 04 881 4401
<mailto:service-uae@bshg.com>
www.siemens-home.com/ae

AL Republika e Shqipërisë,
Albania

AERTECH SH.P.K.
Rruga Qemal Stafa
Pallati i ri perball Prokuroris se
Pergjithshme
Hyrja C Kati 10
Tirana
Tel.: 066 206 47 94
<mailto:g.volina@aertech.al>

AT Österreich, Austria

BSH Hausgeräte
Gesellschaft mbH
Werkskundendienst
für Hausgeräte
Quellenstrasse 2
1100 Wien
Tel.: 0810 550 522*
Fax: 01 605 75 51 212
[mailto:vie-stoerungsannahme@
bshg.com](mailto:vie-stoerungsannahme@bshg.com)

Hotline für Espresso-Geräte:
Tel.: 0810 700 400*
www.siemens-home.at
*innerhalb Österreichs zum Regionaltarif

AU Australia

BSH Home Appliances Pty. Ltd.
7-9 Arco Lane
HEATHERTON, Victoria 3202
Tel.: 1300 368 339
<mailto:bshau-as@bshg.com>
www.siemens-home.com.au

BA Bosnia-Herzegovina,
Bosna i Hercegovina

"HIGH" d.o.o.
Gradačacka 29b
71000 Sarajevo
Info-Line: 061 10 09 05
Fax: 033 21 35 13
mailto:delicnanda@hotmail.com

BE Belgique, België, Belgium

BSH Home Appliances S.A.
Avenue du Laerbeek 74
Laarbeeklaan 74
1090 Bruxelles – Brussel
Tel.: 070 222 142
Fax: 024 757 292
mailto:bru-repairs@bshg.com
www.siemens-home.be

BG Bulgaria

BSH Domakinski Uredi
Bulgaria EOOD
115K Tsarigradsko
Chausse Blvd.
European Trade Center Building,
5th floor
1784 Sofia
Tel.: 02 892 90 47
Fax: 02 878 79 72
[mailto:informacia.servis-bg@
bshg.com](mailto:informacia.servis-bg@bshg.com)
www.siemens-home.bg

BH Bahrain, البحرين

Khalaifat Company
Manama
Tel.: 01 7400 553
<mailto:service@khalaifat.com>

CH Schweiz, Suisse,
Svizzera, Switzerland

BSH Hausgeräte AG
Werkskundendienst
für Hausgeräte
Fahrweidstrasse 80
8954 Geroldswil
[mailto:ch-info.hausgeraete@
bshg.com](mailto:ch-info.hausgeraete@bshg.com)
Service Tel.: 0848 840 040
Service Fax: 0848 840 041
<mailto:ch-reparatur@bshg.com>
Ersatzteile Tel.: 0848 880 080
Ersatzteile Fax: 0848 880 081
<mailto:ch-ersatzteil@bshg.com>
www.siemens-home.com

CY Cyprus, Κύπρος

BSH Ikiakes Syskeves-Service
39, Arh. Makaariou III Str.
2407 Egomi/Nikosia (Lefkosia)
Tel.: 7777 8007
Fax: 022 65 81 28
[mailto:bsh.service.cyprus@
cytanet.com.cy](mailto:bsh.service.cyprus@cytanet.com.cy)

CZ Česká Republika,
Czech Republic

BSH domácí spotřebiče s.r.o.
Firemní servis domácích
spotřebičů
Pekařská 10b
155 00 Praha 5
Tel.: 0251 095 546
Fax: 0251 095 549
www.siemens-home.com/cz

DK Danmark, Denmark

BSH Hvidevarer A/S
Telegrafvej 4
2750 Ballerup
Tel.: 44 89 89 85
Fax: 44 89 89 86
[mailto:BSH-Service.dk@
bshg.com](mailto:BSH-Service.dk@bshg.com)
www.siemens-home.dk

EE Eesti, Estonia

SIMSON OÜ
Raua 55
10152 Tallinn
Tel.: 0627 8730
Fax: 0627 8733
<mailto:teenindus@simson.ee>

ES España, Spain

En caso de avería puede ponerse
en contacto con nosotros, su
aparato será trasladado a nuestro
taller especializado de cafeteras.
BSH Electrodomésticos
España S. A.
Servicio Oficial del Fabricante
Parque Empresarial PLAZA,
C/ Manfredonia, 6
50197 Zaragoza
Tel.: 902 11 88 21
<mailto:CAU-Siemens@bshg.com>
www.siemens-home.es

FI Suomi, Finland

BSH Kodinkoneet Oy
Itälahdenkatu 18 A
PL 123
00201 Helsinki
Tel.: 0207 510 700
Fax: 0207 510 780
[mailto:Siemens-Service-FI@
bshg.com](mailto:Siemens-Service-FI@bshg.com)
www.siemens-home.fi
Lankapuhelimesta 8,28 snt/puhelu
+ 7 snt/min (alv 24%)
Matkapuhelimesta 8,28 snt/puhelu
+ 17 snt/min (alv 24%)

FR France

BSH Electroménager S.A.S.
50 rue Ardoin – BP 47
93401 Saint-Ouen cedex
Service interventions à domicile:
01 40 10 12 00

Service Consommateurs:
0 892 698 110 (0,34 € TTC/mn)
mailto:soa-siemens-conso@
bshg.com

Service Pièces Détachées et
Accessoires:
0 892 698 009 (0,34 € TTC/mn)
www.siemens-home.fr

GB Great Britain

BSH Home Appliances Ltd.
Grand Union House
Old Wolverton Road
Wolverton
Milton Keynes MK12 5PT
To arrange an engineer visit,
to order spare parts or
accessories or for product
advice please visit
www.siemens-home.co.uk
or call
Tel.: 0344 892 8999*

*Calls are charged at the basic rate,
please check with your telephone service
provider for exact charges

GR Greece, Ελλάς

BSH Ikiakes Siskeves A.B.E.
Central Branch Service
17 km E.O. Athinon-Lamias &
Potamou 20
14564 Kifisia
Πανελλήνιο τηλέφωνο: 181 82
(Αστική χρέωση)
www.siemens-home.gr

HK Hong Kong, 香港

BSH Home Appliances Limited
Unit 1 & 2, 3rd Floor
North Block, Skyway House
3 Sham Mong Road
Tai Kok Tsui, Kowloon
Hong Kong
Tel.: 2565 6151
Fax: 2565 6681
mailto:siemens.hk.service@
bshg.com
www.siemens-home.com.hk

HR Hrvatska, Croatia

BSH kućni uređaji d.o.o.
Kneza Branimira 22
10000 Zagreb
Tel.: 01 640 36 09
Fax: 01 640 36 03
mailto:informacije.servis-hr@
bshg.com
www.siemens-home.com/hr

HU Magyarország, Hungary

BSH Háztartási Készülék
Kereskedelmi Kft.
Háztartási gépek márkaszervize
Királyhágó tér 8-9.
1126 Budapest

Hibabejelentés
Tel.: +361 489 5461
Fax: +361 201 8786
mailto:hibabejelentes@bsh.hu

Alkatrészrendelés
Tel.: +361 489 5463
Fax: +361 201 8786
mailto:alkatrészrendeles@bsh.hu
www.siemens-home.com/hu

IE Republic of Ireland

BSH Home Appliances Ltd.
Unit F4, Ballymount Drive
Ballymount Industrial Estate
Walkinstown
Dublin 12

Service Requests, Spares and
Accessories
Tel.: 01450 2655*
Fax: 01450 2520
www.siemens-home.com/ie
*0.03 € per minute at peak.
Off peak 0.0088 € per minute.

IL Israel, ישראל

C/S/B Home Appliance Ltd.
Ulriel Building
2, Hamelacha St.
Industrial Park North
71293 Lod
Tel.: 08 9777 222
Fax: 08 9777 245
mailto:csb-serv@zahav.net.il
www.siemens-home.co.il

IN India, Bhārat, भारत

BSH Customer Service
Front Office
Shop No.4, Everest Grande,
Opp. Shanti Nagar Bus Stop,
Mahakali Caves Road,
Andheri East
Mumbai 400 093

IS Iceland

Smith & Norland hf.
Noatuni 4
105 Reykjavik
Tel.: 0520 3000
Fax: 0520 3011
www.sminor.is

IT Italia, Italy

BSH Elettrodomestici S.p.A.
Via. M. Nizzoli 1
20147 Milano (MI)
Numero verde 800 018346
mailto:info@
siemens-elettrodomestici.it
www.siemens-home.com/it

KZ Kazakhstan, Қазақстан

IP Turebekov Yerzhan
Nurmanovich
Jangeldina str. 15
Shimkent 160018
Tel.: 0252 31 00 06
mailto:evrika_kz@mail.ru

LB Lebanon, لبنان

Tehaco s.a.r.l
Boulevard Dora 4043 Beyrouth
P.O. Box 90449
Jdeideh 1202 2040
Tel.: 01 255 211
mailto:Info@Teheni-Hana.com

LT Lietuva, Lithuania

Baltic Continent Ltd.
Lukšio g. 23
09132 Vilnius
Tel.: 05 274 1788
Fax: 05 274 1765
mailto:info@balticcontinent.lt
www.balticcontinent.lt

LU Luxembourg

BSH électroménagers S.A.
13-15, ZI Breedewueus
1259 Senningerberg
Tel.: 26349 300
Fax: 26349 315
mailto:lux-service.electromanager@
bshg.com
www.siemens-home.com/lu

LV Latvija, Latvia

General Serviss Limited
Bullu street 70c
1067 Riga
Tel.: 07 42 41 37
mailto:bt@olimpeks.lv

MD Moldova

S.R.L. "Rialto-Studio"
ул. Щусева 98
2012 Кишинев
тел./факс: 022 23 81 80

MK Macedonia, Македонија

GORENEC
Jane Sandanski 69 lok. 3
1000 Skopje
Tel.: 02 2454 600
Mobil: 070 697 463
mailto:gorenece@yahoo.com

MT Malta

Aplan Limited
The Atrium
Mriehel by Pass
BKR3000 Birkirkara
Tel.: 025 495 122
Fax: 021 480 598
mailto:lapap@aplan.com.mt

NL Nederlande, Netherlands

BSH Huishoudapparaten B.V.
Taurusavenue 36
2132 LS Hoofddorp

Storingsmelding:
Tel.: 088 424 4020
Fax: 088 424 4845
mailto:siemens-contactcenter@
bshg.com

Onderdelenverkoop:
Tel.: 088 424 4020
Fax: 088 424 4801
mailto:siemens-onderdelen@
bshg.com
www.siemens-home.nl

NO Norge, Norway

BSH Husholdningsapparater A/S
Grensesvingen 9
0661 Oslo
Tel.: 22 66 06 46
Fax: 22 66 05 55
mailto:Siemens-Service-NO@
bshg.com
www.siemens-home.no

NZ New Zealand

BSH Home Appliances Ltd.
Unit F 2, 4 Orbit Drive
Mairangi Bay
Auckland 0632
Tel.: 09 477 0492
Fax: 09 477 2647
mailto:bshnz-cs@bshg.com

PL Polska, Poland

BSH Sprzęt Gospodarstwa
Domowego Sp. z o.o.
Al. Jerozolimskie 183
02-222 Warszawa
Tel.: 801 191 534
Fax: 022 572 7709
mailto:Serwis.Fabryczny@
bshg.com
www.siemens-home.pl

PT Portugal

BSHP Electrodomésticos, Lda.
Rua Alto do Montijo, nº 15
2790-012 Carnaxide
Tel.: 214 250 720
Fax: 214 250 701
mailto:
siemens.electrodomesticos.pt@
bshg.com
www.siemens-home.com/pt

RO România, Romania

BSH Electrocasnice srl.
Sos. Bucuresti-Ploiesti,
nr. 19-21, sect.1
13682 Bucuresti
Tel.: 021 203 9748
Fax: 021 203 9733
mailto:service.romania@
bshg.com
www.siemens-home.com/ro

RU Russia, Россия

ООО "БСХ Бытовая техника"
Сервис от производителя
Малая Калужская 19/1
119071 Москва
тел.: 495 737 2962
mailto:mok-kdhl@bshg.com
www.siemens-home.com

SE Sverige, Sweden

BSH Home Appliances AB
Landsvägen 32
169 29 Solna
Tel.: 0771 11 22 77 local rate
mailto:Siemens-Service-SE@
bshg.com
www.siemens-home.se

SG Singapore, 新加坡

BSH Home Appliances Pte. Ltd.
TECHPLACE I and
Mo Kio Avenue 10
Block 4012 #01-01
569628 Singapore
Tel.: 6751 5000
Fax: 6751 5005
mailto:bshsgp.service@bshg.com

SI Slovenija, Slovenia

BSH Hišni aparati d.o.o.
Litostrajska 48
1000 Ljubljana
Tel.: 01 583 07 00
Fax: 01 583 08 89
mailto:informacije.servis@
bshg.com
www.siemens-home.si

SK Slovensko, Slovakia

BSH domácí spotřebiče s.r.o.
Organizačná zložka Bratislava
Galvaniho 17/C
821 04 Bratislava
Tel.: 02 44 45 20 41
mailto:opravy@bshg.com
www.siemens-home.com/sk

TR Türkiye, Turkey

BSH Ev Aletleri Sanayi
ve Ticaret A.S.
Fatih Sultan Mehmet Mahallesi
Balkan Caddesi No: 51
34771 Ümraniye, İstanbul
Tel.: 0 216 444 6688*
Fax: 0 216 528 9188
mailto:careline.turkey@bshg.com
www.siemens-home.com/tr
*Çağrı merkezini sabit hatlardan
aramanın bedeli şehir içi ücretlendirme,
Çep telefonlarından ise kullanılan tarifeye
göre değişkenlik göstermektedir

UA Ukraine, Україна

ТОВ "БСХ Побутова Техніка"
тел.: 044 490 2095
mailto:bsh-service.ua@bshg.com
www.siemens-home.com.ua

XK Kosovo

NTP GAMA
Rruga Mag Prishtine-Ferizaj
70000 Ferizaj
Tel.: 0290 321 434
mailto:a_service@
gama-electronics.com

XS Srbija, Serbia

BSH Kućni aparati d.o.o.
Milutina Milankovića 11^a
11070 Novi Beograd
Tel.: 011 205 23 97
Fax: 011 205 23 89
mailto:informacije.servis-sr@
bshg.com
www.siemens-home.rs

ZA South Africa

BSH Home Appliances (Pty) Ltd.
15th Road Randjespark
Private Bag X36, Randjespark
1685 Midrand – Johannesburg
Tel.: 086 002 6724
Fax: 086 617 1780
mailto:applianceserviceza@
bshg.com
www.siemens-home.com

Service-Hotlines

www.siemens-home.com

AE	04 803 0501	ME	050 432 575
AL	066 206 47 94	MK	02 2454 600
AT	0810 700 400	NL	088 424 4020
AU	1300 368 339	NO	22 66 06 00
BA	033 213 513	PL	801 191 534
BE	070 222 142	PT	21 4250 720
BG	02 931 50 62	RO	021 203 9748
CH	043 455 4095	RU	8 800 200 29 62
CN	400 889 9999 Call rates depend on the network used	SE	0771 11 22 77 (local rate)
CZ	0251 095 546	SK	02 444 520 41
DE	0911 70 440 044	SI	01 200 70 17
DK	44 89 89 85	TR	444 6688 Çağrı merkezini sabit hatlardan aramanın bedeli şehir içi ücretlendirme, Cep telefonlarından ise kullanılan tarifeye göre değişkenlik göstermektedir
EE	0627 8730	US	866 447 4363
ES	902 11 88 21	XK	044 172 309
FI	020 7510 700 Lankapuhelimesta 8,28 snt/puhelu + 7 snt/min (alv 24%) Matkapuhelimesta 8,28 snt/puhelu + 17 snt/min (alv 24%)	XS	011 21 39 552
FR	0140 10 1200		
GB	0344 892 8999 Calls charged at local or mobile rate		
GR	18 182 (αστική χρέωση)		
HR	01 3028 226		
HU	01 489 5461		
IE	01450 2655		
IL	08 9777 222		
IS	0520 3000		
IT	800 018 346 (Line Verde)		
LI	05 274 1788		
LT	052 741 788		
LU	26 349 300		
LV	067 425 232		

BSH Hausgeräte GmbH
Carl-Wery-Straße 34
81739 München, GERMANY

Reparaturauftrag und Beratung bei Störungen

D 0911 70 440 044

A 0810 550 522

CH 0848 840 040

Die Kontaktdaten aller Länder finden Sie im
beiliegenden Kundendienst-Verzeichnis.

www.siemens-home.com



8001002404