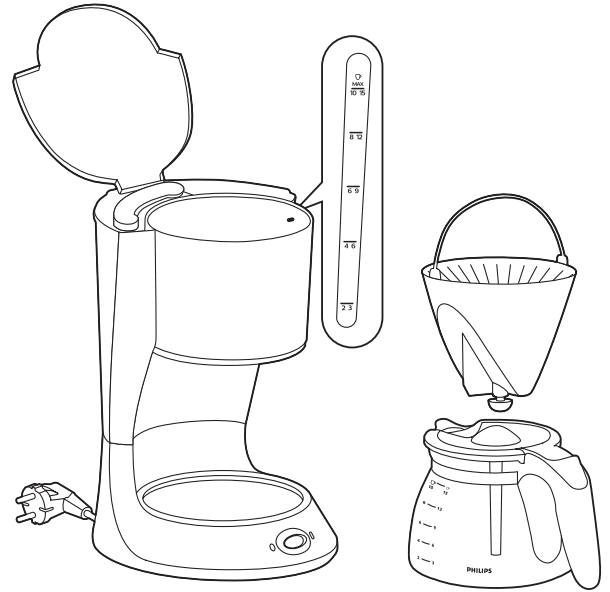
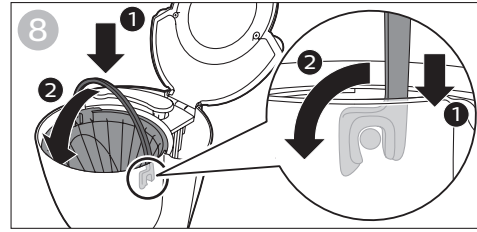
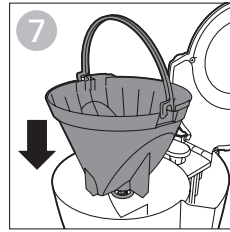
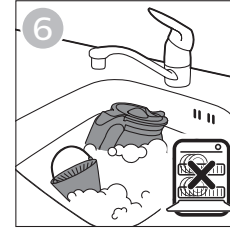
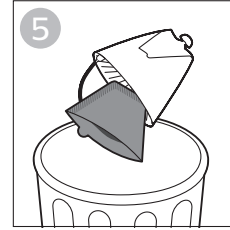
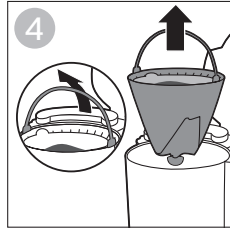
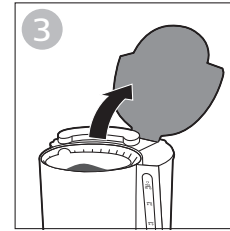
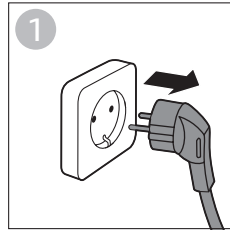
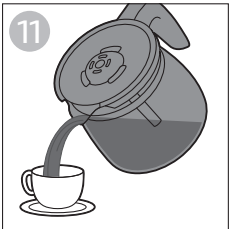
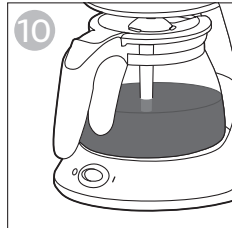
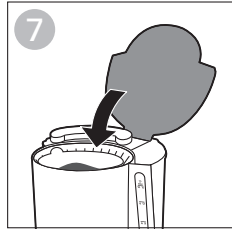
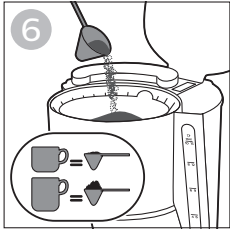
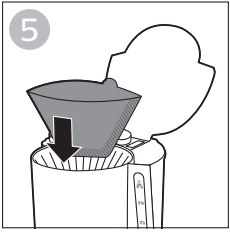
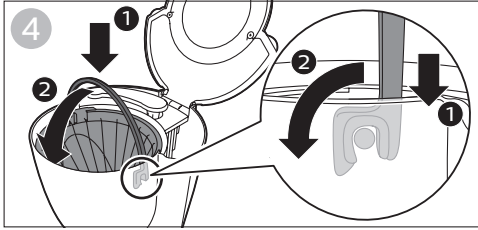
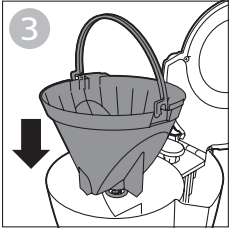
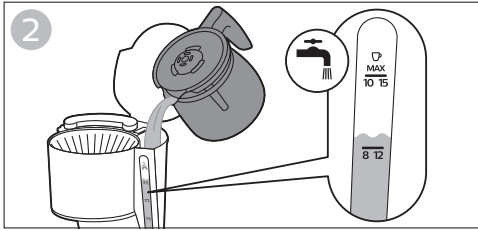
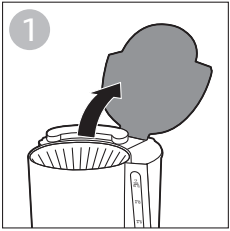


PHILIPS

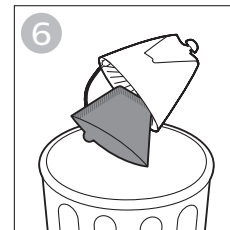
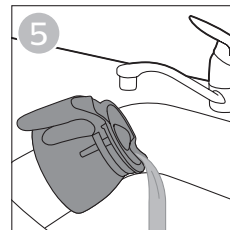
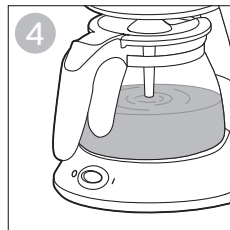
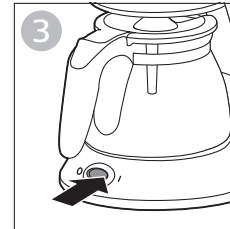
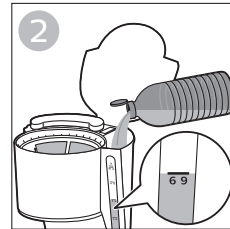
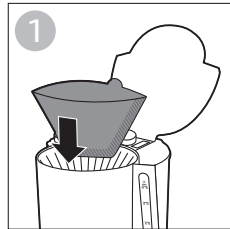
HD7462, HD7461



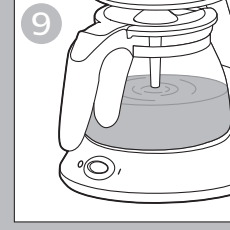
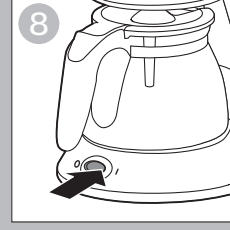
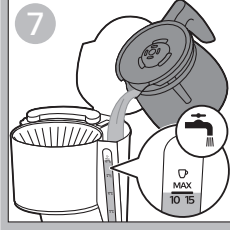
EAC



CALC



2x



Introduction

Congratulations on your purchase and welcome to Philips! To fully benefit from the support that Philips offers, register your product at www.philips.com/welcome.

Important

Read this user manual carefully before you use the appliance and save it for future reference.

Danger

- Never immerse the appliance in water or any other liquid.

Warning

- Check if the voltage indicated on the appliance corresponds to the local mains voltage before you connect the appliance.
- Connect the appliance to an earthed wall socket.
- Do not use the appliance if the plug, the mains cord or the appliance itself is damaged.
- If the mains cord is damaged, you must have it replaced by Philips, a service center authorized by Philips or similarly qualified persons in order to avoid a hazard.
- This appliance can be used by children aged from 8 years and above and by persons with reduced physical, sensory or mental capabilities or lack of experience and knowledge if they have been given supervision or instruction concerning use of the appliance in a safe way and if they understand the hazards involved. Cleaning and user maintenance shall not be made by children unless they are older than 8 and supervised. Keep the appliance and its cord out of reach of children aged less than 8 years.
- Children shall not play with the appliance.
- Do not let the mains cord hang over the edge of the table or worktop on which the appliance stands.
- Only use this appliance for its intended purpose to avoid potential hazard or injury.

Caution

- Do not place the appliance on a hot surface and do not let the mains cord come into contact with hot surfaces.
- Do not place the appliance in a cabinet when in use.
- Unplug the appliance before you clean it and if problems occur during brewing.
- During brewing and until you switch off the appliance, the filter holder, the lower part of the appliance, the hotplate, and the jug filled with coffee are hot.
- Do not put the jug on a stove or in a microwave to reheat coffee.
- This appliance is intended to be used in household and similar applications such as farm houses, bed and breakfast type environments, staff kitchen areas in shops, offices and other working environments, and by clients in hotels, motels and other residential type environments.
- Always return the appliance to a service centre authorised by Philips for examination or repair. Do not open the appliance or attempt to repair the appliance yourself.

Electromagnetic fields (EMF)

This Philips appliance complies with all applicable standards and regulations regarding exposure to electromagnetic fields.

Ordering accessories

To buy accessories or spare parts, visit www.philips.com/parts-and-accessories or go to your Philips dealer.

Recycling


- This symbol means that this product shall not be disposed of with normal household waste (2012/19/EU) (Fig. 1).
- Follow your country's rules for the separate collection of electrical and electronic products. Correct disposal helps prevent negative consequences for the environment and human health.

Warranty and support

If you need information or support, please visit www.philips.com/support or read the international warranty leaflet.

Troubleshooting

This chapter summarises the most common problems you could encounter with the appliance.

Problem	Solution
The appliance does not work.	Plug in and switch on the appliance.
	Make sure that the voltage indicated on the appliance corresponds to the local mains voltage.
Water leaks out of the appliance.	Do not fill the water tank beyond the MAX level.
The appliance takes a long time to brew coffee.	Descal the appliance.
The appliance produces a lot of noise and steam during the brewing process.	Make sure that the appliance is not blocked by scale. If necessary, descale the appliance.
Coffee grounds end up in the jug.	Do not put too much ground coffee in the filter.
	Make sure you put the jug on the hotplate with the spout facing into the appliance (i.e. not pointing sideways).
	Use the right size of paper filter (type 1x4 or no. 4).
	Make sure the paper filter is not torn.
The coffee is too weak.	Use the right proportion of coffee to water.
	Make sure the paper filter does not collapse.
	Use the right size of paper filter (type 1x4 or no. 4).
	Make sure there is no water in the jug before you start to brew coffee.
The coffee is not hot enough.	Make sure that the jug is properly placed on the hotplate.
	We advise you to brew more than three cups of coffee to ensure that the coffee has the right temperature.
	Do not use cold milk straight from the refrigerator.
	If your coffeemaker has an metal jug, preheat the metal jug with hot tap water before you start brewing coffee.
There is less coffee in the jug than expected.	Make sure you place the jug properly on the hotplate. If the jug is not placed properly on the hotplate, the drip stop prevents the coffee from flowing out of the filter.
There are stubborn brown deposits in the metal jug.	To remove stubborn deposits, put hot water and a spoonful of sodium carbonate in the metal jug. Leave the sodium carbonate solution in the metal jug for some time. Then empty the metal jug and use a soft brush to remove the deposits. Rinse the metal jug with fresh water.
The filter overflows while the appliance is brewing coffee.	Check if you placed the filter holder into the appliance properly (see picture 3 in chapter ). If the filter holder is not in the correct position, the drip stop does not work, which may cause the filter holder to overflow.
	If you remove the jug from the appliance for more than 20 seconds during brewing, the filter holder starts to overflow.

Descaling

Descal the appliance when you notice excessive steaming or when the brewing time increases. It is advisable to descale every two months. Only use white vinegar to descale, as other products may cause damage to the appliance.

Auto shut-off

The appliance switches off automatically after 30 minutes for energy saving and safety. This is according to EU regulation applicable to all drip-filter coffeemakers sold in the EU.

Sissejuhatus

Õnitleme ostu puhul! Philips tervitab teid! Philipsi pakutava tootetoe eeliste täielikuks kasutamiseks registreerige oma toode veebisaidil **www.philips.com/welcome**.

Tähtis

Enne seadme kasutamist lugege seda kasutusjuhendit hoolikalt ja hoidke see edaspidiseks alles.

Oht

- Seadet ei tohi kunagi kasta vette ega muusse vedelikku.

Hoiatus

- Enne seadme ühendamist vooluvõrku kontrollige, kas seadmele märgitud toitepinge vastab kohaliku elektrivõrgu pingele.
- Ühendage seade maandatud seinakontakti.
- Ärge kasutage seadet, kui selle pistik, toitekaabel või seade ise on kahjustatud.
- Kui toitejuhe on kahjustatud, peab selle ohtlike olukordade vältimiseks uue vastu vahetama Philips, Philipsi volitatud hoolduskeskus või samaväärset kvalifikatsiooni omav isik.
- Seda seadet võivad kasutada lapsed alates 8. eluaastast ning füüsilise, meele- või vaimse häirega isikud või isikud, kellel puuduvad kogemused ja teadmised, kui neid valvatakse või neile on antud juhised seadme ohutu kasutamise kohta ja nad mõistavad sellega seotud ohte. Ärge laske lastel seadet puhastada ja hooldada, kui nad ei ole vähemalt 8 aastat vanad ja nad on järelevalveta. Hoidke seadet ja selle toitejuhet alla 8-aastastele lastele kättesaamatus kohas.
- Lapsed ei tohi seadmega mängida.
- Ärge laske toitejuhtmel rippuda üle seadme all oleva laua või tööpinna serva.
- Kasutage seda seadet üksnes selleks ettenähtud otstarbel, et vältida võimalikku ohtu või vigastust.

Ettevaatust

- Seadet ei tohi asetada kuumale pinnale ja tuleb vältida toitejuhtme kokkupuudet kuuma pinnaga.
- Seadet ei tohi kasutamise ajal asetada kappi.
- Enne seadme puhastamist ja kohvivalmistamise ajal tekkinud tõrgete korral tuleb seadme elektritoide lahti ühendada.
- Keetmise ajal ja kuni seadme väljalülitamiseni on filtrihoidik, seadme alumine osa, soojendusplaat ja kohviga täidetud kann kuumad.
- Kannu ei tohi kohvi soojendamiseks asetada pliidile ega mikrolaineahju.
- Seade on mõeldud kasutamiseks kodustes ja muudes sarnastes tingimustes (nt talumajapidamised, kodumajutusasutused, kaupluste ja kontorite töötajate köögid ja muud töökeskkonnad ning hotellide, motellide ja muude majutusasutuste klientide kasutusvaldkonnad).
- Viige seade uurimiseks või parandamiseks alati Philipsi volitatud hoolduskeskusesse. Seadet ei tohi avada ega püüda ise parandada.

Elektromagnetväljad (EMF)

See Philips seade vastab kõikidele elektromagnetiliste väljadega kokkupuudet käsitlevatele kohaldatavatele standarditele ja õigusnormidele.

Tarvikute tellimine

Tarvikute või varuosade ostmiseks minge veebilehele **www.philips.com/parts-and-accessories** või külastage Philipsi müügiesindust.

Ringlussevõtt


- See sümbol tähendab, et seda toodet ei tohi visata tavaliste olmejäätmete hulka (2012/19/EL) (joon. 1).
- Järgige oma riigi elektriliste ja elektrooniliste toodete lahuskogumist reguleerivad eeskirju. Õigel viisil kasutusest kõrvaldamine aitab ära hoida kahjulikke tagajärgi keskkonnale ja inimese tervisele.

Garantii ja tootetugi

Kui vajate teavet või abi, külastage Philipsi veebilehte **www.philips.com/support** või lugege läbi üleilmne garantiileht.

Veotsing

Selles peatükis võetakse kokku kõige levinumad tõrked, mis teil seadmega tekkida võivad.

Tõrge	Lahendus
Seade ei tööta.	Ühendage toitejuhe pistikupesaga ja lülitage seade sisse.
	Kontrollige, et seadme andmesildile märgitud toitepinge vastab kasutatava elektritoitevõrgu pingele.
Vesi jookseb seadmest välja.	Ärge kunagi täitke veepaaki üle MAX-taseme.
Seadmega kohvi valmistamine võtab väga kaua aega.	Eemaldage seadmest katlakivi.
Keetmise ajal teeb seade tugevat müra ja ajab auru välja.	Veenduge, et seade ei ole katlakivist ummistunud. Vajaduse korral eemaldage seadmest katlakivi.
Kannus on kohv lõpukorral.	Ärge pange filtrisse liiga palju jahvatatud kohvi.
	Veenduge, et kann on soojendusplaadil tilaga seadme suunas (st mitte väljapoole).
	Kasutage õige suurusega paberfiltrit (1 x 4 või nr 4).
	Veenduge, et paberfilter ei ole rebenenud.
Kohv on liiga lahja.	Kasutage kohvi ja vett õiges vahekorras.
	Veenduge, et paberfilter ei vaju alla.
	Kasutage õige suurusega paberfiltrit (1 x 4 või nr 4).
	Kontrollige, et enne kohvi valmistamist ei ole kohvikannus vett.
Kohv ei ole piisavalt kuum.	Veenduge, et kann on korralikult soojendusplaadil.
	Et kohv tuleks kindlasti õige temperatuuriga, soovitame teil keeta rohkem kui kolm tassi kohvi korraga.
	Ärge kasutage otse külmkapist võetud külma piima.
	Kui teie kohvimasinal on metallkann, eelsoojendage seda enne kohvi keetmist kuuma kraaniveega.
Kannus on vähem kohvi kui eeldati.	Veenduge, et panite kannu korralikult soojendusplaadile. Kui kann ei ole korralikult soojendusplaadile asetatud, siis ei lase tilgalukk kohvil filtrist vabalt välja voolata.
Metallkannus on pruun lahustumatu sade.	Kinnijäänud sademete eemaldamiseks valage metallkannu kuuma vett ja lusikatäis soodat. Jätke soodalahus metallkannu mõneks ajaks toimima. Seejärel tühjendage metallkann ja kasutage sademete eemaldamiseks pehmet harja. Peske metallkann värske veega.
Seadme kohvikeetmise ajal tekib filtrist ülevool.	Kontrollige, et asetate filtrihoidiku seadmesse õigesti tagasi (vt joonis 3 ). Kui filtrihoidik ei ole õiges asendis, siis tilgalukk ei tööta, mis võib põhjustada filtrihoidiku ülevoolamist.
	Kui eemaldate kohvikeetmise ajal seadmest kannu rohkem kui 20 sekundiks, hakkab filtrihoidik üle ajama.

Katlakivi eemaldamine

Eemaldage seadmest katlakivi, kui märkate liigset auru või kui kohvivalmistamise aeg pikeneb. Soovitav on eemaldada katlakivi iga kahe kuu tagant. Kasutage katlakivi eemaldamiseks ainult valget äädikat, sest muud tooted võivad seadet kahjustada.

Automaatne väljalülitumine

Seade lülitub 30 minuti pärast energiasäästu ja ohutuse eesmärgil automaatselt välja. See vastab EL-i määrusele, mis kohaldub kõikidele ELis müüdavatele filtrikohvimasinatele.

Ievads

Apsveicam ar pirkumu un laipni lūdzam Philips! Lai pilnvērtīgi izmantotu Philips piedāvātā atbalsta iespējas, reģistrējiet produktu vietnē **www.philips.com/welcome**.

Svarīgi

Pirms ierīces lietošanas uzmanīgi izlasiet šo lietošanas pamācību un saglabājiet to, lai vajadzības gadījumā varētu ieskatīties tajā arī turpmāk.

Bīstami

- Nekad nelieciet ierīci ūdenī vai kādā citā šķīdumā.

Brīdinājums

- Pirms ierīces pievienošanas elektrotīklam pārbaudiet, vai uz tās norādītais spriegums atbilst elektrotīkla spriegumam jūsu mājā.
- Pievienojiet ierīci tikai iezemētai sienas kontaktrozetei.
- Neizmantojiet ierīci, ja ir bojāta tās kontaktdakša, elektrības vads vai pati ierīce.
- Ja elektrības vads ir bojāts, tas jānomaina Philips pilnvarota tehniskās apkopes centra darbiniekiem vai līdzīgi kvalificētām personām, lai izvairītos no briesmām.
- Šo ierīci var izmantot bērni vecumā no 8 gadiem un personas ar ierobežotām fiziskajām, sensorajām vai garīgajām spējām vai bez pieredzes un zināšanām, ja tiek nodrošināta uzraudzība vai norādījumi par drošu ierīces lietošanu un panākta izpratne par iespējamo bīstamību. Bērni bez uzraudzības nedrīkst tīrīt ierīci vai veikt tās tehnisko apkopi, vienīgi, ja viņi vecāki par 8 gadiem un tiek uzraudzīti. Novietojiet ierīci un tās elektrības vadu vietā, kur tai nevar piekļūt par 8 gadiem jaunāki bērni.
- Bērni nedrīkst rotaļāties ar ierīci.
- Neļaujiet elektrības vadam karāties pāri galda vai darba virsmas malai, uz kuras stāv ierīce.
- Lai izvairītos no iespējama apdraudējuma vai traumas, šo ierīci lietojiet tikai paredzētajam mērķim.

Ievērbai

- Nenovietojiet ierīci uz karstas virsmas un neļaujiet elektrības vadam saskarties ar karstām virsmām.
- Nenovietojiet ierīci skapī, kamēr tā darbojas.
- Pirms ierīces tīrīšanas un gadījumos, ja rodas problēmas kafijas gatavošanas laikā, atvienojiet ierīci no elektrotīkla.
- Kafijas pagatavošanas laikā un līdz ierīces izslēgšanas brīdim filtra turētājs, ierīces apakšdaļa, sildvirsmā un krūze ar kafiju ir karsti.
- Nelieciet krūzi uz plīts vai mikroviļņu krāsnī, lai uzsildītu kafiju.
- Šī ierīce ir paredzēta izmantošanai mājtsaimniecībā un līdzīgos apstākļos, piemēram: fermās, viesu mājās, darbinieku virtuvē veikalā, birojā vai citā darba vidē; klientu apkalpošanai viesnīcās, moteļos un citās dzīvojamās vidēs.
- Vienmēr nododiet ierīci Philips autorizētam servisa centram, ja nepieciešama apskate vai remonts. Nemēģiniet atvērt ierīci vai labot to saviem spēkiem.

Elektromagnētiskie lauki (EML)

Šī Philips ierīce atbilst visiem piemērojamajiem standartiem un noteikumiem, kas attiecas uz elektromagnētisko lauku iedarbību.

Piederumu pasūtīšana

Lai iegādātos piederumus vai rezerves daļas, apmeklējiet vietni **www.philips.com/parts-and-accessories** vai dodieties pie Philips izplatītāja.

Otrreizējā pārstrāde


- Šis simbols nozīmē, ka produktu nedrīkst likvidēt kopā ar parastajiem sadzīves atkritumiem (2012/19/ES) (1. att.).
- Ievērojiet vietējos noteikumus par elektrisko un elektronisko izstrādājumu savākšanu. Pareiza produktu likvidēšana palīdz novērst kaitīgu iedarbību uz vidi un cilvēku veselību.

Garantija un atbalsts

Ja nepieciešama informācija vai atbalsts, lūdzu, apmeklējiet vietni **www.philips.com/support** vai lasiet starptautiskās garantijas bukletu.

Traucējummeklēšana

Šajā nodaļā ir apkopotas izplatītākās problēmas, kas var rasties, izmantojot šo ierīci.

Problēma	Risinājums
Ierīce nedarbojas.	Pieslēdziet ierīci elektrotīklam un ieslēdziet to.
	Pārliecinieties, vai uz ierīces norādītais spriegums atbilst elektrotīkla spriegumam jūsu mājā.
No ierīces sūcas ūdens.	Nepārsniedziet ūdens tvertnes maksimālā līmeņa atzīmi MAX.
Kafijas gatavošanas process ierīcē ir pārāk ilgs.	Atkalķojiet ierīci.
Kafijas gatavošanas laikā ierīce rada lielu troksni un izplūst tvaiks.	Pārliecinieties, ka kaļķakmens nebloķē ierīci. Nepieciešamības gadījumā atkalķojiet ierīci.
Krūzē nonāk kafijas biežumi.	Raugiet, lai filtrā nebūtu pārāk daudz maltās kafijas.
	Krūze uz sildvirsmas jānovieto ar snīpi pavērstu pret ierīci (piem., tā nedrīkst būt pagriezta uz sāniem).
	Izmantojiet atbilstoša izmēra papīra filtru (1 x 4 vai Nr. 4).
	Pārliecinieties par to, ka papīra filtrs nav ieplīsis.
Kafija ir pārāk vāja.	Izmantojiet pareizas ūdens un kafijas proporcijas.
	Raugieties, lai papīra filtrs nepārplīst.
	Izmantojiet atbilstoša izmēra papīra filtru (1 x 4 vai Nr. 4).
	Pirms sākat kafijas pagatavošanu, pārliecinieties, ka krūzē nav ūdens.
Kafija ir nepietiekami karsta.	Raugieties, lai krūze uz sildvirsmas būtu novietota pareizi.
	Lai kafijai būtu pareizā temperatūra, mēs iesakām gatavot vairāk nekā trīs tasītes kafijas.
	Nelietojiet aukstu pienu tieši no ledusskapja.
	Ja jūsu kafijas vārāmajam aparātam ir metāla krūze, vispirms uzsildiet metāla krūzi ar karstu krāna ūdeni un tikai tad sāciet gatavot kafiju.
Krūzē ir mazāk kafijas nekā gaidīts.	Raugieties, lai krūze uz sildvirsmas būtu novietota pareizi. Ja krūze nav atbilstoši novietota uz sildvirsmas, pilienaaptures funkcija neļauj kafijai izplūst no filtra.
Metāla krūzē veidojas brūnas nogulsnes.	Lai notīrītu grūti tīrāmās nogulsnes, ielejiet metāla krūzē karstu ūdeni un pievienojiet karoti sodas. Uz kādu laiku atstājiet sodas šķīdumu metāla krūzē. Tad iztukšojiet metāla krūzi un iztīriet nogulsnes ar mikstu suku. Izskalojiet metāla krūzi ar tīru ūdeni.
Filtrs pārplūst, kamēr ierīce gatavo kafiju.	Pārbaudiet, vai filtra turētājs ir pareizi ievietots ierīcē (skatiet nodaļas 3. attēlu ). Ja filtra turētājs neatrodas pareizā pozīcijā, pilienaapture nedarbojas un filtra turētājs var pārplūst.
	Ja gatavošanas laikā izņemat krūzi no ierīces ilgāk par 20 sekundēm, filtra turētājs sāk pārplūst.

Atkalķošana

Atkalķošana

Atkalķojiet ierīci, ja novērojat pārmērīgu tvaika veidošanos vai arī pagarinās kafijas gatavošanas laiks. Iesakām atkalķot ierīci reizi divos mēnešos. Ierīces atkalķošanai izmantojiet tikai balto etiķi, jo citi izstrādājumi vai izraisīt ierīces bojājumus.

Automātiska izslēgšanās

Lai taupītu enerģiju un gādātu par drošību, ierīce automātiski izslēdzas pēc 30 minūtēm. Tas ir saskaņā ar ES regulējumu, kas attiecināms uz visiem ES pārdotajiem kafijas vārāmajiem aparātiem uzlejāmās kafijas pagatavošanai.

Įvadas

Sveikiname įsigijus „Philips“ gaminį ir sveiki atvykę! Norėdami pasinaudoti visa „Philips“ siūloma pagalba, savo gaminį užregistruokite adresu **www.philips.com/welcome**.

Svarbu

Prieš pradėdami naudoti prietaisą, atidžiai perskaitykite šį vartotojo vadovą ir saugokite jį, nes jo gali prireikti ateityje.

Pavojus

- Aparato niekada nemerkite į vandenį ar kitą skystį.

Įspėjimas

- Prieš įjungdami prietaisą, patikrinkite, ar ant prietaiso nurodyta įtampa atitinka vietinio elektros tinklo įtampą.
- Prietaisą junkite į žemintą sieninį el. lizdą.
- Nenaudokite prietaiso, jei apgadintas kištukas, maitinimo laidas arba pats prietaisas.
- Jei pažeistas maitinimo laidas, jį turi pakeisti „Philips“ darbuotojai, „Philips“ įgaliotasis techninės priežiūros centras arba kiti panašios kvalifikacijos specialistai, kitaip kyla pavojus.
- Šį prietaisą gali naudoti 8 metų ir vyresni vaikai bei asmenys, kurių fiziniai, jutimo ir protiniai gebėjimai yra silpnesni, arba neturintieji patirties ir žinių, jei jie prižiūrimi arba jiems pateikiami nurodymai, kaip saugiai naudotis prietaisu, ir jei jie supranta, kokie yra susiję pavojai. Vaikams negalima valyti ir atlikti priežiūros, jei jiems nėra 8 metų ir jie nėra prižiūrimi. Laikykite prietaisą ir jo laidą jaunesniems nei 8 metų vaikams nepasiekiamoje vietoje.
- Neleiskite vaikams žaisti su šiuo prietaisu.
- Nepalikite maitinimo laido, kabančio nuo stalo ar pagrindo, ant kurio laikomas prietaisas, krašto.
- Prietaisą naudokite tik pagal numatytąją paskirtį, kad išvengtumėte galimo pavojaus ar sužalojimo.

Atsargiai!

- Nedėkite prietaiso ant karšto paviršiaus ir saugokite, kad prie karštų paviršių neprisiliestų maitinimo laidas
- Nedėkite veikiančio prietaiso į spintą.
- Prieš valydami aparatą ir iškilus problemoms jam verdant atjunkite jį nuo elektros lizdo.
- Virimo metu ir tol, kol prietaisas veikia, filtro laikiklis, apatinė prietaiso dalis, kaitinimo plokštė ir ąsotis su kava yra karšti.
- Nedėkite ąsočio ant viryklės ar į mikrobangų krosnelę, kai norite pašildyti kavą.
- Šis prietaisas skirtas naudoti buitėje ir panašiose vietose, pvz., sodo nameliuose, viešbučiuose, kuriuose patiekiami pusryčiai, personalo virtuvėje parduotuvėse, biuruose ar kitoje darbo aplinkoje, taip pat viešbučiuose, moteliuose ir kitoje gyvenamojo tipo aplinkoje.
- Prietaisą apžiūrėti ar taisyti pristatykite tik į „Philips“ įgaliotąjį techninės priežiūros centrą. Neatidarykite prietaiso ir nebandykite patys jo remontuoti.

Elektromagnetiniai laukai (EML)

Šis Philips prietaisas atitinka visus taikomus standartus ir nuostatus dėl elektromagnetinių laukų poveikio.

Priedų užsakymas

Norėdami įsigyti priedų ar atsarginių dalių, apsilankykite **www.philips.com/parts-and-accessories** arba kreipkitės į „Philips“ platintoją.

Perdirbimas

- Šis simbolis reiškia, kad gaminio negalima išmesti kartu su įprastomis buitinėmis atliekomis (2012/19/ES) (pav. 1).
- Laikykites jūsų šalyje galiojančių taisyklių, kuriomis reglamentuojamas atskiras elektros ir elektronikos produktų surinkimas. Tinkamas tokių gaminių utilizavimas padės išvengti neigiamo poveikio aplinkai ir žmonių sveikatai.


Garantija ir pagalba

Jei reikia informacijos ar pagalbos, apsilankykite **www.philips.com/support** arba perskaitykite tarptautinės garantijos lankstinuką.

Trikčių diagnostika ir šalinimas

Šiame skirsnyje apibendrintos dažniausios problemos, su kuriomis galite susidurti naudodami prietaisą.

Problema	Sprendimas
Prietaisas neveikia.	Prijunkite prietaisą prie maitinimo tinklo ir įjunkite.
	Įsitikinkite, kad ant prietaiso nurodyta įtampa sutampa su vietinio elektros tinklo įtampa.
Prietaisas praleidžia vandenį.	Nepripilkite vandens bako virš „MAX“ lygio.
Prietaisas gamina kavą labai ilgai.	Pašalinkite nuoviras iš prietaiso.
Gamindamas kavą prietaisas skleidžia daug triukšmo ir išskiria daug garų.	Patikrinkite, ar prietaiso neblokuoja nuoviros. Jei reikia, pašalinkite nuoviras iš prietaiso.
Kavos tirščiai atsiduria ąsotyje.	Nedėkite per daug maltos kavos į filtrą.
	Ąsotį ant kaitinimo plokštės dėkite snapeliu į prietaisą (ne į šonus).
	Naudokite tinkamo dydžio popierinį filtrą (1x4 tipo arba Nr. 4).
	Įsitikinkite, kad popierinis filtras nesuplyšęs.
Kava per silpna.	Naudokite tinkamą kavos ir vandens proporciją.
	Įsitikinkite, kad popierinis filtras nesusiglamžė.
	Naudokite tinkamo dydžio popierinį filtrą (1x4 tipo arba Nr. 4).
	Įsitikinkite, kad prieš pradėdami virti kavą ąsotyje nėra vandens.
Kava nepakankamai karšta.	Įsitikinkite, ar indas yra tinkamai pastatytas ant kaitinimo plokštės.
	Rekomenduojame ruošti daugiau nei tris puodelius kavos įsitikinant, kad kavos temperatūra tinkama.
	Nenaudokite ką tik iš šaldytuvo išimto šalto pieno.
	Jei kavos virimo aparate yra metalinis ąsotis, prieš virdami kavą pašildykite metalinį ąsotį karštu vandentiekio vandeniu.
Ąsotyje mažiau kavos nei tikėjotės.	Įsitikinkite, kad jis tinkamai stovi ant plokštės. Jei ąsotis netinkamai padėtas ant kaitinimo plokštės lašėjimas bus stabdomas ir kava iš filtro netekės.
Metaliniame ąsotyje yra sunkiai išvalomų rudų nuosėdų.	Norėdami pašalinti sunkiai išvalomas nuosėdas, į metalinį ąsotį įpilkite karšto vandens ir šaukštą natrio karbonato. Palikite natrio karbonato tirpalą metaliniame ąsotyje šiek tiek laiko. Tada ištuštinkite metalinį ąsotį ir pašalinkite nuosėdas minkštu šepetėliu. Išskalaukite metalinį ąsotį geriamuoju vandeniu.

Filtrą persipildo, kai aparatas verda kavą.	Patikrinkite, ar tinkamai įstatėte filtro laikiklį į prietaisą (žr. 3 pav. skyriuje ). Jei filtro laikiklio padėtis netinkama, lašėjimo stabdiklis neveikia, dėl to filtro laikiklis gali būti perpildytas.
---	---

Jei virdami kavą išimsite ąsotį ir negražinsite jo į prietaisą ilgiau nei 20 sekundžių, filtro laikiklis persipildys.

Nuovirų šalinimas

Šalinkite nuoviras iš prietaiso, kai pastebite per didelį garavimą arba kai virimo laikas pailgėja. Patariama šalinti nuoviras kas du mėnesius. Nuoviroms šalinti naudokite tik actą, nes kiti produktai gali apgadinti prietaisą.

Automatinis išjungimas

Prietaisas išsijungia automatiškai po 30 minučių, kad būtų taupoma energija ir užtikrinama sauga. Taip padaryta laikantis ES reglamento, taikomo visiems kavos virimo aparatams su filtrais, parduodamiems ES.

Wprowadzenie

Gratulujemy zakupu i witamy w gronie użytkowników produktów Philips! Aby w pełni skorzystać z obsługi świadczonej przez firmę Philips, należy zarejestrować zakupiony produkt na stronie www.philips.com/welcome.

Ważne

Przed rozpoczęciem korzystania z urządzenia zapoznaj się dokładnie z jego instrukcją obsługi. Instrukcję warto zachować na przyszłość.

Niebezpieczeństwo

- Nigdy nie zanurzaj urządzenia w wodzie ani innym płynie.

Ostrzeżenie

- Przed podłączeniem urządzenia upewnij się, że napięcie podane na urządzeniu jest zgodne z napięciem w sieci elektrycznej.
- Podłączaj urządzenie do uzmiemionego gniazdka elektrycznego.
- Nie używaj urządzenia, jeśli uszkodzona jest wtyczka, przewód sieciowy lub samo urządzenie.
- Ze względów bezpieczeństwa wymianę uszkodzonego przewodu sieciowego należy zlecić autoryzowanemu centrum serwisowemu firmy Philips lub odpowiednio wykwalifikowanej osobie.
- Urządzenie może być używane przez dzieci w wieku powyżej 8 lat oraz osoby z ograniczonymi zdolnościami fizycznymi, sensorycznymi lub umysłowymi, a także nieposiadające wiedzy lub doświadczenia w zakresie użytkowania tego typu urządzeń, pod warunkiem że będą nadzorowane lub zostaną poinstruowane w zakresie korzystania z urządzenia w bezpieczny sposób oraz zostaną poinformowane o potencjalnych zagrożeniach. Dzieci mogą czyścić i konserwować urządzenie, o ile ukończyły 8 lat i są nadzorowane. Przechowuj urządzenie oraz przewód sieciowy poza zasięgiem dzieci poniżej 8 roku życia.
- Dzieci nie powinny bawić się sprzętem.
- Nie pozostawiaj przewodu sieciowego wiszącego ze stołu lub blatu kuchennego, na którym umieszczono urządzenie.
- Korzystaj z tego urządzenia tylko zgodnie z jego przeznaczeniem, aby uniknąć potencjalnych zagrożeń i ryzyka.

Uwaga

- Nie stawiaj urządzenia na rozgrzanej powierzchni i nie dopuszczaj do zetknięcia się przewodu sieciowego z rozgrzanymi częściami urządzenia.
- Podczas użytkowania urządzenie nie może znajdować się w szafce.
- Wyjmij wtyczkę z gniazdka elektrycznego przed czyszczeniem urządzenia oraz w przypadku wystąpienia problemów podczas parzenia kawy.
- Podczas parzenia kawy oraz do momentu wyłączenia urządzenia uchwyt filtra, dolna część urządzenia, płytka grzejna i dzbanek z kawą są gorące.
- Nie umieszczaj dzbanka na kuchence ani w mikrofalówce w celu ponownego podgrzania kawy.
- To urządzenie jest przeznaczone do użytku w domach i podobnych miejscach, takich jak domy wiejskie, pensjonaty, kuchnie dla pracowników w sklepach, biurach i innych miejscach pracy, oraz do użytku przez gości hoteli, moteli itp.
- Konieczność przeglądu lub naprawy urządzenia zawsze zgłaszaj do autoryzowanego centrum serwisowego firmy Philips. Nie należy otwierać urządzenia ani podejmować prób samodzielnej naprawy urządzenia.

Pola elektromagnetyczne (EMF)

To urządzenie Philips spełnia wszystkie normy i jest zgodne z wszystkimi przepisami dotyczącymi narażenia na działanie pól elektromagnetycznych.

Zamawianie akcesoriów

Akcesoria i części zamienne można kupić na stronie www.philips.com/parts-and-accessories lub u sprzedawcy produktów firmy Philips.

Ochrona środowiska

Symbol przekreślonego kontenera na odpady (rys. 1), oznacza, że produkt podlega selektywnej zbiórce zgodnie z Dyrektywą 2012/19/UE i informuje, że sprzęt po okresie użytkowania, nie może być wyrzucony z innymi odpadami gospodarstwa domowego. Użytkownik ma obowiązek oddać go do podmiotu prowadzącego zbieranie zużytego sprzętu elektrycznego i elektronicznego, tworzącego system zbierania takich odpadów – w tym do odpowiedniego sklepu, lokalnego punktu zbiórki lub jednostki gminnej. Zużyty sprzęt może mieć szkodliwy wpływ na środowisko i zdrowie ludzi z uwagi na potencjalną zawartość niebezpiecznych substancji, mieszanin oraz części składowych. Gospodarstwo domowe spełnia ważną rolę w przyczynianiu się do ponownego użycia i odzysku surowców wtórnych, w tym recyklingu zużytego sprzętu. Na tym etapie kształtuje się postawy, które wpływają na zachowanie wspólnego dobra jakim jest czyste środowisko naturalne.

Gwarancja i pomoc techniczna


Jeśli potrzebujesz pomocy lub dodatkowych informacji, odwiedź stronę www.philips.com/support lub zapoznaj się z treścią międzynarodowej gwarancji.

Rozwiązywanie problemów

W tym rozdziale opisano najczęstsze problemy, z którymi można się zetknąć, korzystając z urządzenia.

Problem

Rozwiązanie

Urządzenie nie działa.	Podłącz urządzenie do sieci elektrycznej i włącz je.
	Upewnij się, że napięcie wskazane na urządzeniu odpowiada lokalnemu napięciu.
Woda wycieka z urządzenia.	Nie nalewaj wody powyżej poziomu oznaczonego jako maksymalny.
Urządzenie zbyt długo parzy kawę.	Usuń kamień z urządzenia.
Urządzenie bardzo hałasuje i wytwarza dużo pary podczas parzenia.	Upewnij się, że urządzenie nie jest zablokowane przez kamień. W razie potrzeby usuń kamień z urządzenia.
W dzbanku znajdują się fusy z kawy.	Nie wsypuj do urządzenia zbyt dużej ilości mielonej kawy.
	Upewnij się, że dzbanek znajduje się na płytce grzejnej, a jego dzióbek skierowany jest w stronę urządzenia (nie jest skierowany w bok).
	Użyj filtra papierowego o odpowiednich wymiarach (typ 1 x 4 lub nr 4).
	Sprawdź, czy filtr papierowy nie jest podarty.
Kawa jest za słaba.	Użyj odpowiedniej proporcji kawy i wody.
	Upewnij się, że filtr papierowy nie zapada się.
	Użyj filtra papierowego o odpowiednich wymiarach (typ 1 x 4 lub nr 4).
	Przed zaparzeniem kawy sprawdź, czy w dzbanku nie znajduje się woda.
Kawa nie jest wystarczająco gorąca.	Upewnij się, że dzbanek jest prawidłowo ustawiony na płytce grzejnej.
	Radzimy parzyć więcej niż trzy filiżanki kawy, aby miała ona odpowiednią temperaturę.
	Nie używaj zimnego mleka prosto z lodówki.
	Jeśli ekspres do kawy jest wyposażony w metalowy dzbanek, przed przystąpieniem do parzenia kawy podgrzej dzbanek gorącą wodą z kranu.
W dzbanku jest mniej kawy niż powinno.	Zwróć uwagę, aby dzbanek był prawidłowo ustawiony na płytce grzejnej. Jeśli dzbanek nie jest prawidłowo ustawiony na płytce grzejnej, blokada kapania blokuje przepływ kawy z filtra.
W metalowym dzbanku znajdują się uporczywe brązowe osady.	Aby usunąć uporczywe osady, nalej do metalowego dzbanka gorącej wody i wsyp łyżkę sody. Pozostaw roztwór w dzbanku na pewien czas. Następnie opróżnij dzbanek i użyj miękkiej szczotki do usunięcia osadów. Wypłucz metalowy dzbanek czystą wodą.
Zawartość filtra wycieka, gdy urządzenie parzy kawę.	Sprawdź, czy uchwyt filtra jest prawidłowo umieszczony w urządzeniu (patrz rysunek 3 w rozdziale ). Jeśli uchwyt filtra nie znajduje się w prawidłowej pozycji, blokada kapania nie działa, co może doprowadzić do przepełnienia uchwytu filtra.
	W przypadku wyjęcia dzbanka z urządzenia na ponad 20 sekund w czasie parzenia, zawartość zacznie wyciekać z uchwytu filtra.

Odkamienianie

Gdy zauważysz, że wytwarzana jest nadmierna ilość pary lub wydłużył się czas parzenia, usuń kamień z urządzenia. Zaleca się usuwanie kamienia co dwa miesiące. Do usuwania kamienia używaj wyłącznie białego octu, gdyż stosowanie innych produktów może spowodować uszkodzenie urządzenia.

Automatyczny wyłącznik

Urządzenie wyłącza się automatycznie po 30 minutach w celu oszczędzania energii i ze względów bezpieczeństwa. Funkcję tę wprowadzono zgodnie z rozporządzeniem UE, które ma zastosowanie do wszystkich przelewowych ekspresów do kawy sprzedawanych na terenie Unii.

Introducere

Felicitări pentru achiziție și bun venit la Philips! Pentru a beneficia pe deplin de asistența oferită de Philips, înregistrați-vă produsul la www.philips.com/welcome.

Important

Citiți cu atenție acest manual de utilizare înainte de utilizarea aparatului și păstrați-l pentru consultare ulterioară.

Pericol

- Nu introduceți aparatul în apă sau în alte lichide.

Avertisment

- Înainte de a conecta aparatul, verificați dacă tensiunea indicată pe aparat corespunde tensiunii de alimentare locale.
- Conectați aparatul numai la o priză de perete cu împământare.
- Nu folosiți aparatul dacă ștecherul, cablul de alimentare sau aparatul însuși este deteriorat.
- În cazul în care cablul de alimentare este deteriorat, acesta trebuie înlocuit întotdeauna de Philips, de un centru de service autorizat de Philips sau de personal calificat în domeniu, pentru a evita orice accident.
- Acest aparat poate fi utilizat de către copii începând de la vârsta de 8 ani și persoane care au capacități fizice, senzoriale sau mentale reduse sau sunt lipsite de experiență și cunoștințe, dacă sunt supravegheate sau au fost instruite cu privire la utilizarea în condiții de siguranță a aparatului și înțeleg pericolele pe care le prezintă. Curățarea și întreținerea nu trebuie să fie efectuate de către copii, decât dacă aceștia au vârsta mai mare de 8 ani și sunt supravegheați. Nu lăsați aparatul și cablul acestuia la îndemâna copiilor sub 8 ani.
- Nu permiteți copiilor să se joace cu aparatul.
- Nu lăsați cablul de alimentare să atârne peste marginea mesei sau a blatului pe care este așezat aparatul.
- Utilizați acest aparat doar în scopul în care a fost conceput, pentru a evita potențialele vătămări sau pericole.

Atenție

- Nu așezați aparatul pe o suprafață fierbinte și feriiți cablul de alimentare de contactul cu suprafețele încinse.
- Nu puneți aparatul într-un dulap în timpul utilizării.
- Scoateți aparatul din priză înainte de a-l curăța și dacă apar probleme în timpul preparării.
- În timpul preparării și până când opriți aparatul, suportul pentru filtru, partea inferioară a aparatului, plita și vasul plin cu cafea sunt fierbinți.
- Nu puneți vasul pe o sobă sau într-un cuptor cu microunde pentru a reîncălzi cafeaua.
- Acest aparat este destinat uzului domestic și aplicațiilor similare, precum ferme, medii în care se oferă servicii de tip cazare și mic dejun, zona bucătăriei pentru personalul din magazine, birouri și alte medii de lucru și de către clienții în hoteluri, moteluri și alte medii de tip rezidențial.
- Pentru control sau depanare, duceți aparatul numai la un centru autorizat Philips. Nu încercați să deschideți sau să reparați dvs. aparatul.

Câmpuri electromagnetice (EMF)

Acest aparat Philips respectă toate standardele și reglementările aplicabile privind expunerea la câmpuri electromagnetice.

Comandarea accesoriilor

Pentru a cumpăra accesorii sau piese de schimb, vizitați www.philips.com/parts-and-accessories sau contactați distribuitorul dvs. Philips local.

Reciclarea


- Acest simbol înseamnă că produsul nu trebuie aruncat împreună cu gunoiul menajer (2012/19/UE) (Fig. 1).
- Respectați regulile specifice țării dvs. cu privire la colectarea separată a produselor electrice și electronice. Eliminarea corectă ajută la prevenirea consecințelor negative asupra mediului înconjurător și a sănătății umane.

Garanție și asistență

Dacă aveți nevoie de informații sau de asistență, vă rugăm să vizitați www.philips.com/support sau să consultați broșura de garanție internațională.

Depanare

Acest capitol rezumă cele mai frecvente probleme care pot surveni la utilizarea aparatului.

Problemă	Soluție
Aparatul nu funcționează.	Introduceți în priză și porniți aparatul.
	Asigurați-vă că tensiunea indicată pe aparat corespunde tensiunii de la priză.
Curge apă din aparat.	Nu umpleți rezervorul de apă peste nivelul MAX.
Aparatul fierbe cafeaua un timp îndelungat.	Detartrați aparatul.
Aparatul produce mult zgomot și abur în timpul procesului de fierbere.	Asigurați-vă că aparatul nu este blocat de calcar. Dacă este necesar, detartrați aparatul.
În vas pătrunde cafea măcinată.	Nu puneți prea multă cafea în filtru.
	Asigurați-vă că așezați vasul pe plită cu gura de scurgere spre aparat (mai precis nu în lateral).
	Utilizați filtrul de hârtie de dimensiune corectă (tip 1x4 sau nr. 4).
	Asigurați-vă că filtrul de hârtie nu este rupt.
Cafeaua este prea slabă.	Folosiți proporția corectă de apă și cafea.
	Asigurați-vă că filtrul de hârtie nu cedează.
	Utilizați filtrul de hârtie de dimensiune corectă (tip 1x4 sau nr. 4).
	Asigurați-vă că nu există apă în vas înainte de a începe prepararea cafelei.
Cafeaua nu este suficient de fierbinte.	Asigurați-vă că vasul este așezat corespunzător pe plită de fierbinte.
	Vă recomandăm să fierbeți mai mult de trei cești de cafea pentru a vă asigura că s-a stabilit temperatura corectă a cafelei.
	Nu folosiți lapte rece direct din frigider.
	Dacă aparatul dvs. de cafea dispune de un vas metallic, încălziți în prealabil vasul metallic cu apă fierbinte de la robinet înainte de a începe prepararea cafelei.
În vas se află mai puțină cafea decât trebuie.	Asigurați-vă că ați așezat corect vasul pe plită. Dacă vasul nu este așezat corect pe plită, sistemul anti-picurare blochează curgerea cafelei din filtru.
Există depuneri maronii persistente în vasul metallic.	Pentru a îndepărta depunerile persistente, umpleți vasul metallic cu apă fierbinte și adăugați o lingură carbonat de sodiu. Lăsați soluția de carbonat de sodiu să acționeze în vasul metallic pentru o perioadă de timp. Apoi goliți vasul metallic și folosiți o perie moale pentru a îndepărta depunerile. Clătiți vasul metallic cu apă curată.
Filtrul se revarsă când aparatul este în curs de preparare a cafelei.	Verificați dacă ați așezat corect suportul filtrului în aparat (vedeți imaginea 3 din capitol ). Dacă suportul filtrului nu este în poziția corectă, sistemul anti-picurare nu funcționează, ceea ce poate provoca revărsarea filtrului.
	Dacă scoateți vasul din aparat mai mult de 20 de secunde în timpul preparării, suportul filtrului începe să se reverse.

Detartrarea

Detartrați aparatul în momentul în care observați abur excesiv sau atunci când timpul de preparare crește. Este recomandat să detartrați la fiecare două luni. Pentru a detartra, utilizați numai oțet alb, deoarece alte produse pot cauza deteriorarea aparatului.

Opire automată

Aparatul se oprește automat după 30 de minute pentru siguranță și economisire a energiei. Acest lucru este în conformitate cu reglementarea UE care se aplică tuturor aparatelor de cafea cu filtru anti-picurare.

Введение

Поздравляем с покупкой продукции Philips! Чтобы воспользоваться всеми преимуществами поддержки Philips, зарегистрируйте изделие на веб-сайте www.philips.com/welcome.

Важная информация

Перед использованием прибора внимательно ознакомьтесь с руководством пользователя и сохраните его для дальнейшего использования в качестве справочного материала.

Опасно!

- Не погружайте прибор в воду или другие жидкости.

Предупреждение

- Перед подключением прибора убедитесь, что указанное на нем номинальное напряжение соответствует напряжению местной электросети.
- Подключайте прибор к заземленной розетке.
- Запрещено пользоваться прибором, если сетевая вилка, сетевой шнур или сам прибор повреждены.
- В случае повреждения сетевого шнура его необходимо заменить. Чтобы обеспечить безопасную эксплуатацию прибора, заменяйте шнур только в авторизованном сервисном центре Philips или в сервисном центре с персоналом аналогичной квалификации.
- Дети старше 8 лет и лица с ограниченными интеллектуальными или физическими возможностями, а также лица с недостаточным опытом и знаниями могут пользоваться данным прибором только под присмотром или после получения инструкций по безопасному использованию прибора и при условии понимания потенциальных опасностей. Дети могут осуществлять очистку и уход за прибором, только если они старше 8 лет и только под присмотром взрослых. Храните прибор и шнур в месте, недоступном для детей младше 8 лет.
- Не позволяйте детям играть с прибором.
- Не допускайте свисания шнура с края стола или места установки прибора.
- Используйте этот прибор только по прямому назначению, чтобы избежать потенциальной опасности или травмы.

Внимание!

- Не ставьте прибор на горячую поверхность и не допускайте контакта сетевого шнура с горячими поверхностями.
- Не помещайте прибор в шкаф, если он находится в использовании.
- Перед очисткой прибора или в случае возникновения неполадок отключайте прибор от электросети.
- Держатель фильтра, нижняя часть прибора, нагревательная пластина и кувшин с кофе остаются горячими во время приготовления кофе и до тех пор, пока прибор не будет выключен.
- Не ставьте кувшин на плиту или в микроволновую печь, чтобы подогреть кофе.
- Этот прибор предназначен для использования в домашних и других подобных условиях, в том числе в загородных домах, мини-отелях, на кухнях для персонала в магазинах, офисах и других подобных местах, а также постояльцами отелей, гостевых домов и пр.
- Для проверки или ремонта прибора следует обращаться только в авторизованный сервисный центр Philips. Не открывайте прибор и не пытайтесь производить ремонт прибора самостоятельно.

Электромагнитные поля (ЭМП)

Этот прибор Philips соответствует всем применимым стандартам и нормам по воздействию электромагнитных полей.

Заказ принадлежностей

Чтобы приобрести аксессуары или запасные части, посетите веб-сайт www.philips.com/parts-and-accessories обратитесь в центр поддержки потребителей Philips в вашей стране по номеру, указанному в гарантийном талоне.

Утилизация

- Этот символ (Рис. 1) означает, что изделие не может быть утилизировано вместе с бытовыми отходами (2012/19/EC).
- Соблюдайте правила своей страны по раздельному сбору электрических и электронных изделий. Правильная утилизация поможет предотвратить негативное воздействие на окружающую среду и здоровье человека.


Гарантия и поддержка

Для получения дополнительной информации посетите веб сайт www.philips.com/support или обратитесь в центр поддержки потребителей Philips в вашей стране по номеру, указанному в гарантийном талоне.

Поиск и устранение неисправностей

Данный раздел посвящен наиболее распространенным проблемам, с которыми вы можете столкнуться при использовании прибора.

Проблема	Способы решения
Прибор не работает.	Подключите прибор к электросети и включите его. Проверьте, соответствует ли напряжение, указанное на приборе, напряжению в сети.
Утечка воды из прибора.	Не заполняйте резервуар для воды выше уровня MAX.

Проблема	Способы решения
Приготовление кофе занимает много времени.	Выполните очистку прибора от накипи.
Приготовление кофе сопровождается шумом и выходом пара.	Убедитесь, что в приборе нет скопления накипи. При необходимости проведите очистку прибора от накипи.
На дне кувшина появилась кофейная гуща.	Не насыпайте в фильтр слишком много молотого кофе. Кувшин должен располагаться на нагреваемой пластине носиком к прибору (не должен быть направлен в сторону).
	Используйте бумажный фильтр нужного размера (тип 1 x 4 или № 4).
	Убедитесь, что бумажный фильтр не порван.
Кофе получается некрепким.	Используйте правильное соотношение количества воды и кофе. Убедитесь, что бумажный фильтр не сложился
	Используйте бумажный фильтр нужного размера (тип 1 x 4 или № 4).
	Перед приготовлением кофе убедитесь, что в кувшине нет воды.
Кофе недостаточно горячий.	Убедитесь, что кувшин правильно установлен на нагреваемую пластину. Для уверенности в получении кофе нужной температуры рекомендуется готовить более трех чашек кофе. Не наливайте холодное молоко из холодильника.
	Если у вашей кофеварки имеется металлический кувшин, предварительно нагрейте его горячей водой из-под крана, прежде чем начать приготовление кофе.
В кувшине меньше кофе, чем ожидалось.	Проверьте правильность установки кувшина на нагреваемой пластине. Если кувшин установлен неправильно на нагреваемой пластине, система „капля-стоп“ воспрепятствует протеканию кофе в кувшин.
В металлическом кувшине имеются стойкие загрязнения коричневого цвета.	Чтобы удалить такие стойкие загрязнения, налейте в металлический кувшин горячую воду и добавьте столовую ложку соды. Оставьте этот содовый раствор в металлическом кувшине на некоторое время. Затем слейте раствор из металлического кувшина и удалите загрязнения с помощью мягкой щетки. Сполосните металлический кувшин чистой водой.
Фильтр переполняется во время приготовления кофе.	Убедитесь, что держатель фильтра правильно установлен в прибор (см. рис. 3 в главе ). Если держатель фильтра установлен неправильно, система „капля-стоп“ не будет работать, что может привести к переполнению держателя фильтра.
	Если во время приготовления снять кувшин с прибора более чем на 20 секунд, держатель фильтра может переполниться.

Очистка от накипи

При увеличении количества пара или времени приготовления кофе проведите очистку прибора от накипи. Очистку от накипи рекомендуется проводить раз в два месяца. Для удаления накипи используйте только белый уксус, так как другие средства могут повредить прибор.

Кофеварка

Изготовитель: „Филипп Консьюмер Лайфстайл Б.В.“, Туссендиенпен 4, 9206 АД, Драхтен, Нидерланды.

Импортер на территорию России и Таможенного Союза: ООО „ФИЛИПС“, Российская Федерация, 123022 г. Москва, ул. Сергея Макеева, д.13, тел. +7 495 961-1111.

HD7462, HD7461: 220-240 В ; 50-60 Гц; 920-1080 Вт

Для бытовых нужд.

Класс I

Сделано в Китае.

Условия хранения, эксплуатации	
Температура	0 °C - +50 °C
Относительная влажность	20 % - 95 %
Атмосферное давление	85 - 109 kPa



Упаковочные материалы, изготовленные не из пластмассы, содержат бумагу и картон.



Упаковочные материалы из пластмассы содержат полиэтилен низкой плотности (LDPE), если не указано иное.

Вступ

Вітаємо вас із покупкою та ласкаво просимо до клубу Philips! Щоб у повній мірі скористатися підтримкою, яку пропонує компанія Philips, зареєструйте свій виріб на веб-сайті www.philips.com/welcome.

Важлива інформація

Перш ніж використовувати пристрій, уважно прочитайте цей посібник користувача та зберігайте його для подальшого використання.

Небезпечно

- Ніколи не занурюйте пристрій у воду чи іншу рідину.

Обережно

- Перед тим як під'єднати пристрій до електромережі, перевірте, чи збігається напруга, вказана на пристрої, з напругою у мережі.
- Підключайте пристрій до заземленої розетки.
- Не використовуйте пристрій, якщо штекер, шнур живлення або сам пристрій пошкоджено.
- Якщо шнур живлення пошкоджений, для уникнення небезпеки його необхідно замінити, звернувшись до компанії Philips, уповноваженого сервісного центру або фахівців із належною кваліфікацією.
- Цим пристроєм можуть користуватися діти віком від 8 років, особи з послабленими відчуттями, фізичними, розумовими здібностями чи без належного досвіду та знань за умови, що користування відбувається під наглядом або їм було проведено інструктаж щодо безпечного користування пристроєм і пояснено можливі ризики. Не дозволяйте дітям (навіть старшим за 8 років) чистити пристрій і користуватися ним без нагляду дорослих. Зберігайте пристрій і шнур живлення подалі від дітей віком до 8 років.
- Не дозволяйте дітям бавитися пристроєм.
- Шнур живлення не повинен висіти над краєм столу або над робочою поверхнею, на якій стоїть пристрій.
- Використовуйте цей пристрій лише за призначенням, щоб уникнути можливих травм і загроз.

Увага

- Не ставте пристрій на гарячу поверхню й запобігайте контакту шнура живлення з гарячими поверхнями.
- На час використання пристрою не ставте його в шафу.
- Перед чищенням або якщо виникають проблеми, від'єднуйте пристрій від мережі.
- Під час приготування кави тримаєч фільтра, нижня частина пристрою, плита та заповнений кавою глек нагріваються та залишаються гарячими, доки пристрій не буде вимкнено.
- Не ставте глек на плиту або в мікрохвильову піч, щоб повторно підігріти каву.
- Цей пристрій призначений для побутового використання вдома та в інших подібних місцях: у жилих будівлях на фермах, у готелях із комплексом послуг „ночівля та сніданок“, на службових кухнях у магазинах, офісах і в інших виробничих умовах, а також клієнтами в готелях, мотелях та інших житлових середовищах.
- Перевірку та ремонт пристрою слід проводити виключно в сервісному центрі, уповноваженому Philips. Не намагайтеся самостійно розібрати або відремонтувати пристрій.

Електромагнітні поля (ЕМП)

Цей пристрій Philips відповідає всім чинним стандартам і нормативним актам, що стосуються впливу електромітних полів.

Замовлення аксесуарів

Щоб придбати аксесуари чи запасні частини, відвідайте веб-сайт www.philips.com/parts-and-accessories або зверніться до дилера Philips.

Утилізація

- Цей символ означає, що поточний виріб не підлягає утилізації зі звичайними побутовими відходами (згідно з директивою ЄС 2012/19/EU) (Мал. 1).
- Дотримуйтеся правил роздільного збору електричних і електронних пристроїв у Вашій країні. Належна утилізація допоможе запобігти негативному впливу на навколишнє середовище та здоров'я людей.


Гарантія та підтримка

Якщо вам необхідна інформація чи підтримка, відвідайте веб-сайт www.philips.com/support або прочитайте гарантійний талон.

Усунення несправностей

У цьому розділі розглядаються основні проблеми, які можуть виникнути під час використання пристрою.

Проблема	Рішення
Пристрій не працює.	Під'єднайте пристрій до електромережі та увімкніть його.
	Перевірте, чи збігається напруга, вказана в таблиці характеристик, з напругою в мережі.
З пристрою витікає вода.	Не наповнюйте резервуар для води вище позначки "MAX".
Пристрій довго готує каву.	Очистьте пристрій від накипу.
Під час приготування кави пристрій дуже шумить і парує.	Перевірте, чи пристрій не заблоковано через накип. Якщо потрібно, видаліть накип із пристрою.
Кавова гуща потрапляє в глек.	Не насипайте у фільтр забагато меленої кави.
	Ставити глек на плиту потрібно носиком до пристрою (тобто, не вбік).
	Використовуйте паперовий фільтр відповідного розміру (1x4 або № 4).
	Переконайтеся, що паперовий фільтр не порвався.
Кава надто слабка.	Використовуйте правильне співвідношення кави й води.
	Переконайтеся, що паперовий фільтр не склався.
	Використовуйте паперовий фільтр відповідного розміру (1x4 або № 4).
	Перед приготуванням кави переконайтеся, що в глеку немає води.
Кава недостатньо гаряча.	Перевірте, чи глек правильно встановлено на плиту.
	Радимо варити більше, ніж три філіжанки кави для забезпечення відповідної температури кави.
	Не використовуйте холодне молоко просто з холодильника.
	Якщо кавоварка має металевий глек, перед приготуванням кави прогрійте металевий глек гарячою водою.
В глеку менше кави, ніж очікувалося.	Глек необхідно належно встановити на плиту. Якщо глек встановлений на плиті неналежним чином, кава не витікає з фільтра через систему запобігання витіканню.
У металевому глеку є складні коричневі відкладення.	Щоб видалити складні коричневі відкладення, налейте в металевий глек гарячої води та додайте столову ложку соди. Залиште розчин соди в металевому глеку на певний час. Потім вилийте вміст металевого глека та видаліть відкладення м'якою щіткою. Промийте металевий глек чистою водою.

Фільтр протікає під час приготування кави.	Перевірте, чи тримаєч фільтра встановлено у пристрій належним чином (див. малюнок 3 у розділі ). Якщо тримаєч фільтра знаходиться у неправильному положенні, система запобігання протіканню не працює, що може призвести до переповнення тримаєча фільтра.
--	--

Якщо ви знімете глек із пристрою на понад 20 секунд під час приготування кави, тримаєч фільтра почне протікати.

Видалення накипу

Почистьте пристрій від накипу, якщо помітите надмірне утворення пари чи збільшення часу приготування кави. Рекомендуємо видаляти накип кожні два місяці. Для видалення накипу використовуйте лише білий оцет, оскільки інші речовини можуть пошкодити пристрій.

Кіріспе

Осы затты сатып алуыңызбен құттықтаймыз және Philips компаниясына қош келдіңіз! Philips ұсынатын қолдауды толық пайдалану үшін өнімді www.philips.com/welcome торабында тіркеңіз.

Маңызды

Құралды қолданбас бұрын, осы пайдаланушы нұсқаулығын мұқият оқып шығып, болашақта анықтамалық құрал ретінде пайдалану үшін сақтап қойыңыз.

Қауіпті жағдайлар

- Құралды немесе тоқ сымын суға немесе басқа сұйықтыққа батыруға болмайды.

Абайлаңыз

- Құралды қоспас бұрын, онда көрсетілген кернеудің жергілікті желі кернеуіне сәйкес келетінін тексеріп алыңыз.
- Құралды жерге қосылған розеткаға қосыңыз.
- Штепсельдік ұшы, қуат сымы немесе өзі зақымданған болса, құралды қолданбаңыз.
- Қуат сымы зақымданған болса, қауіпті жағдай орын алмауы үшін, оны тек Philips компаниясында, Philips мақұлдаған қызмет көрсету орталығында немесе білікті мамандар ауыстыруы керек.
- Бақылау астында болса немесе құрылғыны қауіпсіз пайдалану туралы нұсқаулар алған болса және байланысты қауіптерді түсінсе, бұл құрылғыны 8 және одан жоғары жастағы балалар және дене, сезу немесе ақыл-ой қабілеттері кем немесе тәжірибесі мен білімі жок адамдар пайдалана алады. Тазалау мен пайдаланушыға техникалық қызмет көрсету қызметтерін 8 жастан кіші және бақылаусыз балаларға орындауға болмайды. Құрылғы мен оның сымын 8 жасқа толмаған балалардың қолы жетпейтін жерге қойыңыз.
- Балалар құрылғымен ойнамауы керек.
- Тоқ сымы үстел жиегінен немесе құрал жұмыс жасап жатқан беттің жиегінен салбырап тұрмауы тиіс.
- Қауіпті немесе жарақатты болдырмау үшін, осы құрылғыны арнайы мақсатқа ғана пайдаланыңыз.

Абайлаңыз

- Құралды ысып тұрған бетке қоюға болмайды және тоқ сымын ысып тұрған беттерге тигізуге болмайды.
- Құралды пайдалану кезінде сөреге салмаңыз.
- Құралды тазалар алдында және егер кофе қайнатып жатқанда проблемалар туған жағдайда тоқтан суырып тастаңыз.
- Кофе қайнатып жатқанда, құралды өшірмес бұрын сүзгі ұстағыш, пұта мен кофе құйылған құмыра ыстық болады.
- Кофені қайта ысыту үшін құмыраны плитаның үстіне қоюға не микротолқынды пешке салуға болмайды.
- Бұл құрылғы үй тұрмысында және соған ұқсас ферма үйлері, жатын орын мен таңғы ас беретін орындар, дүкендердегі, кеңселер мен басқа да жұмыс орындарындағы ас үйлер сияқты орындарда және қонақ үйлерде, мотельдер мен басқа да тұрғылықты орындарда тұтынушылар қолданысына арналған.
- Құралды тексеру немесе жөндеу үшін, оны тек қана Philips әкімшілігі берген қызмет орталығына апарыңыз. Құралды ашпаңыз немесе өзіңіз жөндеуге әрекет жасаманыз.

Электромагниттік өрістер (ЭМӨ)

Бұл Philips құрылғысы электрмагниттік өрістерге қатысты барлық қолданыстағы стандарттар мен ережелерге сәйкес келеді.

Керек-жарақтарға тапсырыс беру

Керек-жарақтарды немесе қосалқы бөлшектерді сатып алу үшін, www.philips.com/parts-and-accessories веб-торабына кіріңіз немесе Philips дилеріне хабарласыңыз.

Өңдеу

- Бұл таңба осы өнімді қалыпты тұрмыстық қалдықпен бірге тастауға болмайтынын білдіреді (2012/19/EU) (сурет 1).
- Электрондық және электр өнімдерін бөлек жинау бойынша жергілікті ережелерді орындаңыз. Дұрыс тастау қоршаған ортаға және адам денсаулығына кері әсерін тигізбегуі көмектеседі.


Кепілдік және қолдау көрсету

Егер сізге ақпарат немесе қолдау қажет болса, www.philips.com/support сайтына кіріңіз немесе халықаралық кепілдік парақшасын оқыңыз.

Ақаулықтарды жою

Бұл тарауда құралда жиі кездесетін мәселелер аталып өтеді.

Мәселе	Шешім
Құрал жұмыс істемейді.	Құралды электр қуатына жалғап, қосыңыз.
	Құралда көрсетілген қуат, жергілікті тоқ қуатына сәйкес болуы тиіс.
Құралдан су ағады.	Су құтысына MAX (Макс) деңгейінен асырып су құюға болмайды.
Құрал кофені жасауға өте көп уақыт жұмсайды.	Құралды тазалаңыз.

Мәселе	Шешім
Құрал кофе жасап жатқан кезде өте көп шу шығарады және көп буланады.	Құралдың қақпен бітеліп қалмағанын тексеріңіз. Қажет болса, қақты тазалаңыз.
Тартылған кофе құманға түсіп кетеді.	Сүзгіге тым көп ұнтақталған кофе салмаңыз.
	Құмыраны ысыту табанына қойғанда, шүмегі құралдың ішіне бағытталғанын тексеріңіз (яғни, жан-жаққа бағытталмауы тиіс).
	Өлшемі дұрыс келетін қағаз сүзгіні пайдаланыңыз (1x4 немесе № 4).
	Қағаз сүзгі жыртылмағанын тексеріңіз.
Кофе өте сұйық.	Кофе мен судың дұрыс пропорциясын пайдаланыңыз.
	Қағаз сүзгі бұзылмағанын тексеріңіз.
	Өлшемі дұрыс келетін қағаз сүзгіні пайдаланыңыз (1x4 немесе № 4).
	Кофені демдеуді бастау алдында құмырада су жоқтығын тексеріңіз.
Кофе жетерліктей ыстық емес.	Құмыраны ыстық плитаға дұрыс орнатқандығыңызды тексеріңіз.
	Кофенің температурасы дұрыс болсын десеңіз, бір қайнатқанда үш кружка кофеден көп кофе қайнатыңыз.
	Тоңазытқыштан шыққан салқын сүтті бірден қоспаңыз.
	Кофе демдегіште металл құмыра болса, кофені демдер алдында міндетті түрде металл құмыраны ыстық ағын су астында алдын ала қыздырып алыңыз.
Құмандағы кофе мөлшері сіз ойлағаннан аз.	Құманды қызатын бетке дұрыстап қойғаныңызға көзіңізді жеткізіңіз. Құмыра плитаға дұрыс қойылмаса, тамшы тоқтатқыш сүзгіден кофенің ағуын болдырмайды.
Металл құмырада қатып қалған қоңыр қалдықтар бар.	Қатып қалған қоңыр қалдықтарды кетіру үшін, металл құмыраға ыстық су мен бір қасық натрий карбонаты ерітіндісін біраз уақыт қалдырыңыз. Одан кейін металл құмыраны босатып, қалдықтарды кетіру үшін жұмсақ қылақты пайдаланыңыз. Металл құмыраны таза сумен шайыңыз.
Құрылғы кофе қайнатып жатқанда сүзгі толып кетеді.	Сүзгі ұстағыштың құралға дұрыс салынғанын тексеріңіз (тараудағы 3-суретті қараңыз ). Сүзгі ұстағыш дұрыс орында болмаса, тамшы тоқтатқыш жұмыс істемей, сүзгі ұстағыштан тасуына себеп болуы мүмкін.

Қайнату кезінде құманды құрылғыдан 20 секундтан көбірекке алсаңыз, сүзгі ұстағыш толып кете бастайды.

Қақ кетіру

Артық бу байқалғанда немесе демдеу уақыты артқанда құрал қағын кетіріңіз. Оның қағын екі ай сайын кетіру ұсынылады. Қағын кетіруге тек ақ сірке суын пайдаланыңыз, себебі басқа өнімдер құралға зақым келтіруі мүмкін.

Кофе қайнатқыш

Өндіруші: "Филипс Консьюмер Лайфстайл Б.В.", Туссендиен 4, 9206 АД, Драختен, Нидерланды.

Ресей және Кеңдік Одақ территориясына импорттаушы: „ФИЛИПС“ ЖШҚ, Ресей Федерациясы, 123022 Мәскеу қаласы, Сергей Макеев көшесі, 13-үй, тел. +7 495 961-1111. HD7462, HD7461: 220-240 В ; 50-60 Гц; 920-1080 Вт

Тұрмыстық қажеттіліктерге арналған.

I- класс

Қытайда жасалған.

Сақтау шарттары, пайдалану

Температура 0 °C - +50 °C

Салыстырмалы ылғалдылық 20 % - 95 %

Атмосфералық қысым 85 - 109 kPa



Пластик емес бума материалдарында қағаз немесе картон бар.



Пластик бума материалдарында LDPE бар, басқаша көрсетілмеген жағдайда.