

# Mindig az Ön rendelkezésére áll!

Regisztrálja termékét és vegye igénybe a rendelkezésre álló támogatást:  
[www.philips.com/support](http://www.philips.com/support)

HTL1190B



## Felhasználói kézikönyv

# PHILIPS



# Tartalomjegyzék

---

<b>1</b>	<b>Fontos!</b>	2
	Súgó és támogatás	2
	Biztonság	2
	Óvja a terméket!	3
	Óvja a környezetet!	3
	Megfelelőség	4

---

<b>2</b>	<b>Az Ön SoundBar készüléke</b>	4
	Főegység	4
	Távvezérlő	5
	Csatlakozók	6

---

<b>3</b>	<b>Csatlakoztatás</b>	6
	Elhelyezés	6
	Hangforrás csatlakoztatása TV-ről és más készülékekről	7

---

<b>4</b>	<b>A SoundBar használata</b>	8
	A hangerőszint beállítása	8
	Hang kiválasztása	8
	MP3-lejátszó	9
	USB-tárolóeszközök	9
	Zene lejátszása Bluetooth segítségével	10
	Automatikus készenlét	11
	A gyári beállítások visszaállítása	11
	A szoftver frissítése	11

---

<b>5</b>	<b>Falra szerelés</b>	11
----------	-----------------------	----

---

<b>6</b>	<b>Termékleírás</b>	12
----------	---------------------	----

---

<b>7</b>	<b>Hibakeresés</b>	13
----------	--------------------	----

# 1 Fontos!

A termék használata előtt figyelmesen olvassa el az összes utasítást. A garancia nem terjed ki azokra a hibákra, amelyek az utasítások figyelmen kívül hagyása miatt keletkeztek.

---

## Súgó és támogatás

Széleskörű online támogatásért látogasson el a [www.philips.com/support](http://www.philips.com/support) weboldalra, ahol

- letöltheti a használati útmutatót és a gyors üzembe helyezési útmutatót
- megtekintheti az oktatóvideókat (csak bizonyos típusok esetében),
- választ kaphat a gyakran ismétlődő kérdésekre (GYIK),
- e-mailben elküldheti nekünk kérdéseit,
- kapcsolatba léphet ügyfélszolgálatunkkal.

A weboldalon megjelenő utasításokkal lehet a nyelvet kiválasztani, majd meg kell adnia a készülék típusszámát, vagy az adott országban működő vevőszolgálattól is kérhet segítséget. Mielőtt felvenni a kapcsolatot az illetékesekkel, jegyezze fel a készülék típusszámát és gyártási számát. Ezek az adatok a készülék hátlapján vagy alján találhatóak.

---

## Biztonság

### Áramütés veszélye vagy tűzveszély!

- Mielőtt végrehajtja vagy megváltoztatja a csatlakoztatásokat, ellenőrizze, hogy minden készülék vezetékét kihúzta-e a fali aljzataból.
- Óvja a készüléket és tartozékait csapadéktól vagy egyéb folyadéktól. Soha ne helyezzen a készülék közelébe folyadékot tartalmazó edényt, például vázát. Ha a készülékre vagy a készülékbe folyadék kerülne, azonnal húzza ki az elektromos hálózati csatlakozót. Használat előtt vizsgálta meg a készüléket a vevőszolgálattal.

- Ne tegye ki a készüléket és tartozékait nyílt láng vagy hőforrás hatásának, például közvetlen napfénynek.
- Soha ne helyezzen tárgyakat a készülék szellőzőibe vagy egyéb nyílásaiba.
- Ha a hálózati csatlakozódugó vagy készülékcsatlakozó használatos megszakítóeszközként, akkor mindig működőképesnek kell lennie.
- Az elemeket és elemcsomagokat óvja a magas hőmérséklettől, ezért ne tegye ki például közvetlen napfény hatásának, ne helyezze tűz közelébe stb.
- Villámlással járó vihar előtt húzza ki a készülék tápkábelét.
- A hálózati kábel eltávolításakor soha ne a kábelt, hanem a csatlakozódugót fogja.

### Rövidzárlat veszélye vagy tűzveszély!

- A termék azonosítóját és a tápellátás adatait a termék hátoldalán található típusazonosító táblán találja.
- Mielőtt csatlakoztatná a készüléket a hálózati aljzathoz, győződjön meg róla, hogy a hálózati feszültség megfelel a készülék hátulján feltüntetett értéknek. Eltérő feszültségérték esetén soha ne csatlakoztassa a készüléket a hálózati aljzathoz.

### Sérülésveszély vagy a készülék károsodásának veszélye!

- Falra szerelés esetén a rögzítési utasításoknak megfelelően, szilárdan rögzíteni kell a készüléket a falra. Kizárólag a mellékelt fali tartót használja (ha rendelkezésre áll). A nem megfelelő fali rögzítés balesetet, sérülést és kárt okozhat. Ha kérdése van, vegye fel a kapcsolatot az országában lévő vevőszolgálattal.
- Soha ne helyezze a készüléket vagy bármilyen más tárgyat a hálózati kábelekre vagy más elektromos berendezésre.
- Ha a készüléket 5 °C alatti hőmérsékleten szállítja, akkor a kicsomagolás után várjon, amíg a készülék hőmérséklete eléri a környezet hőmérsékletét, és csak ezután dugja be a tápkábelét a hálózati aljzatba.

- A termék egyes részei üvegből is készülhetnek. A sérülések és károk elkerülése érdekében óvatosan kezelje a készüléket.



II. TECHNIKAI OSZTÁLYÚ, kettős szigetelésű készülék védelmi földelés nélkül.

### Túlmelegedés veszélye!

- Ne helyezze a készüléket túl szűk helyre. A megfelelő szellőzés érdekében mindig hagyjon legalább 10 cm szabad helyet a készülék körül. Ellenőrizze, hogy függőny vagy egyéb tárgy ne takarja el a készülék szellőzőnyílásait.

### Szennyeződésveszély!

- Ne keverje az akkumulátorokat és elemeket (régieket és újakat, vagy szén és alkáli stb.).
- Ha az elemeket rosszul helyezi be, felrobbanhatnak. Cserélni csak azonos vagy egyenértékű típusúval szabad.
- Távolítsa el az elemeket, ha lemerültek, vagy ha hosszabb ideig nem fogja használni a távvezérlőt.
- Az elemek vegyi anyagokat tartalmaznak, így azokat használat után megfelelően kell kezelni.

### Az elemek lenyelésének veszélye!

- A termék vagy annak távirányítója gombemet tartalmazhat, amely könnyen lenyelhető. Minden esetben tartsa az elemet gyermekektől távol! Az elem lenyelése súlyos sérülést vagy halált okozhat. A lenyelést követő két órán belül súlyos belső égési sérülések jöhetnek létre.
- Ha úgy gondolja, hogy az elem a szervezetébe került, (pl. lenyelte), azonnal forduljon orvoshoz.
- Ha elemet cserél, tartsa gyermekektől távol az új és a használt elemet is. Elemcsere után győződjön meg arról, hogy az elemtartó rekesz megfelelően le van zárva.
- Ha az elemtartó rekeszt nem lehet megfelelően lezárni, ne használja tovább a terméket. Tartsa gyermekektől távol, és lépjen kapcsolatba a gyártóval.

## Óvja a terméket!

A készülék tisztításához kizárólag mikroszálas textíliát használjon.

## Óvja a környezetet!

A régi készülékek és akkumulátorok kiselejtezése



Ez a termék kiváló minőségű anyagok és alkatrészek felhasználásával készült, amelyek újrahasznosíthatók és újra felhasználhatók.



Ha ez a szimbólum szerepel a terméken, az azt jelenti, hogy a termék megfelel a 2012/19/EU európai irányelv követelményeinek.



Ez a szimbólum azt jelenti, hogy a termék akkumulátorai megfelelnek a 2013/56/EU európai irányelv követelményeinek, ezért ne kezelje ezeket háztartási hulladékként. Tájékozódjon az elektromos és elektronikus termékek és akkumulátorok szelektív hulladékként történő gyűjtésének helyi feltételeiről. Kövesse a helyi szabályokat, és ne dobja az elhasznált terméket és akkumulátort a háztartási hulladékgyűjtőbe. Az elhasznált termék és akkumulátor megfelelő

hulladékkezelése segítséget nyújt a környezettel és az emberi egészséggel kapcsolatos negatív következmények megelőzésében.

### Az egyszer használatos akkumulátorok eltávolítása

Az egyszer használatos akkumulátorok eltávolításához lásd az elemek behelyezése c. részt.

---

## Megfelelőség

Ez a termék megfelel az Európai Közösség rádióinterferenciára vonatkozó követelményeinek.

A Gibson Innovations kijelenti, hogy ez a termék megfelel az 2014/53/EU irányelv lényeges előírásainak és kiegészítéseinek. A Megfelelőségi nyilatkozat a [www.p4c.philips.com](http://www.p4c.philips.com) címen olvasható.

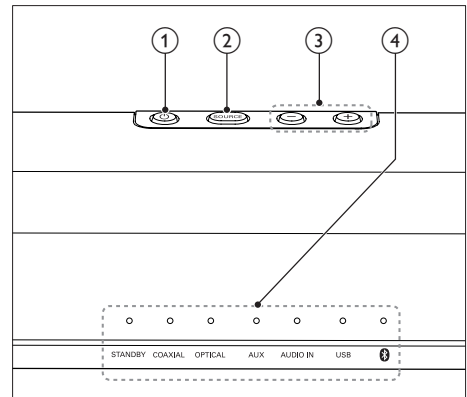
# 2 Az Ön SoundBar készüléke

Köszönjük, hogy Philips terméket vásárolt, és üdvözljük a Philips világában! A Philips által biztosított teljes körű támogatáshoz regisztrálja SoundBar készülékét a [www.philips.com/welcome](http://www.philips.com/welcome) oldalon.

---

## Főegység

Ez a szakasz a főegység áttekintését tartalmazza.

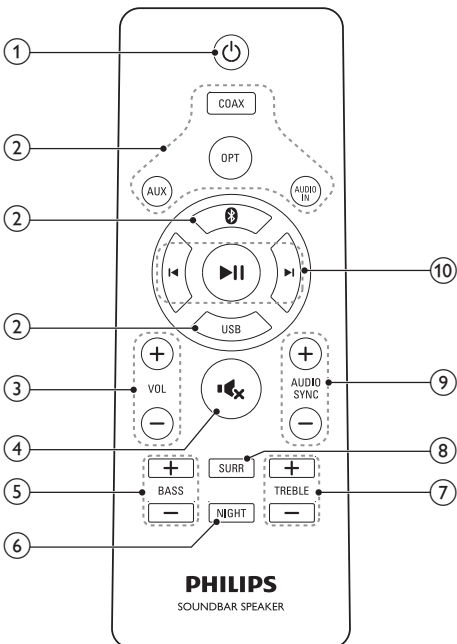


- 1** A SoundBar rendszer bekapcsolása vagy készenléti üzemmódba állítása.
- 2** **SOURCE**  
Bemeneti forrás kiválasztása a SoundBar rendszerhez.
- 3** **Hangerő+/-**  
A hangerő növelése vagy csökkentése.
- 4** **LED jelzőfények**
  - STANDBY:** Világítani kezd, amikor a SoundBar készenléti állapotban van.

- **COAXIAL:** Világítani kezd, amikor koaxiális bemeneti forrásra vált.
- **OPTICAL:** Világítani kezd, amikor optikai bemeneti forrásra vált.
- **AUX:** Világítani kezd, amikor analóg bemeneti forrásra vált.
- **AUDIO IN:** Audiobemeneti forrásra (3,5 mm-es csatlakozó) kapcsoláskor világítani kezd.
- **USB:** Világítani kezd, amikor az USB-forrásra vált.
- **🔊**  
Világítani kezd, amikor Bluetooth módra vált, és Bluetooth eszközöket párosít.  
Amikor Bluetooth módra vált, és nem párosít Bluetooth eszközöket, akkor villog.

## Távvezérlő

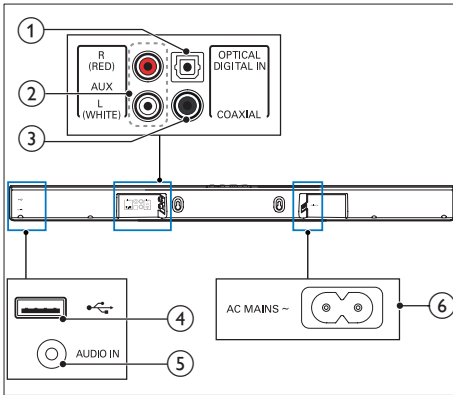
Ez a szakasz a távvezérlő áttekintését tartalmazza.




- 1 **🔊 (Készenléti állapot bekapcsolva)**  
A SoundBar rendszer bekapcsolása vagy készenléti üzemmódba állítása.
- 2 **Forrás gombok**
  - **COAX:** A hangforrás koaxiális csatlakozásra állítása.
  - **OPT:** A hangforrás optikai csatlakozásra állítása.
  - **AUX:** A hangforrás AUX-csatlakozásra állítása.
  - **AUDIO IN:** Az audioforrás MP3 csatlakozóra (3,5 mm-es jack csatlakozó) kapcsolása.
  - **🔊:** Váltás Bluetooth-üzemmódba.
  - **USB:** A hangforrás USB-csatlakozásra állítása.
- 3 **+/- (Hangerő)**
  - A hangerő növelése vagy csökkentése.
- 4 **🔊**  
Hangerő némítása vagy visszaállítása.
- 5 **BASS +/-**  
A mélyhang növelése vagy csökkentése.
- 6 **NIGHT**  
Az éjszakai üzemmód be- és kikapcsolása.
- 7 **TREBLE +/-**  
A magas hang növelése vagy csökkentése.
- 8 **SURR**  
Váltás sztereó és virtuális térhatású hangzás között.
- 9 **AUDIO SYNC +/-**  
Csak a **COAXIAL (COAX)** és **OPTICAL (OPT)** forrásokra alkalmazható.  
Hangkésleltetés növelése vagy csökkentése.
- 10 **Lejátszás gombok**
  - **▶||:** Lejátszás indítása, szüneteltetése és folytatása USB és Bluetooth üzemmódban (csak AVRCP-támogatott Bluetooth eszközök esetén).
  - **◀|▶:** Ugrás az előző/következő műsorszámra USB és Bluetooth üzemmódban (csak AVRCP-támogatott Bluetooth eszközök esetén).

## Csatlakozók

Ez a szakasz a SoundBar készüléken található csatlakozók áttekintését tartalmazza.



- ① **DIGITAL IN-OPTICAL**  
Csatlakoztatás a TV-készülék vagy más digitális készülék optikai hangkimenetéhez.
- ② **AUX**  
Csatlakoztatás a TV-készülék vagy más analóg készülék analóg hangkimenetéhez.
- ③ **COAXIAL**  
Csatlakoztatás a TV-készülék vagy más digitális készülék koaxiális hangkimenetéhez.
- ④   
Audiobemenet USB-tárolóeszközről.
- ⑤ **AUDIO IN**  
Audiobevitel például egy (3,5 mm-es csatlakozóval rendelkező) MP3-lejátszóról.
- ⑥ **AC MAINS~**  
Csatlakoztatás a tápellátáshoz.

## 3 Csatlakoztatás

Ez a fejezet a SoundBar TV- vagy egyéb készülékekhez történő csatlakoztatásában nyújt segítséget.

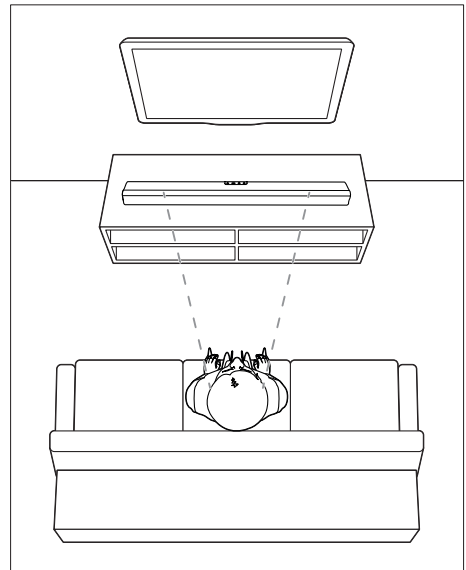
A SoundBar és tartozékai normál csatlakoztatására vonatkozó utasításokat a Rövid üzembe helyezési útmutató tartalmazza.

### Megjegyzés

- A termék azonosítóját és a tápellátás adatait a termék hátoldalán található típusazonosító táblán találja.
- Mielőtt végrehajtja vagy megváltoztatja a csatlakoztatásokat, ellenőrizze, hogy minden készülék vezetékét kihúzza-e a fali aljzatból.

## Elhelyezés

Az alábbi ábra szerint helyezze el a Soundbar készüléket.





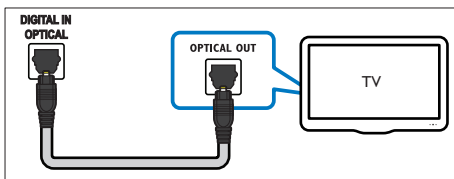
# Hangforrás csatlakoztatása TV-ről és más készülékekről

A TV-készülékek vagy más eszközök hangját a SoundBar hangsugárzóin játszhatja le.

A TV-készülékén és más készülékein található lehető legjobb minőségű csatlakoztatási módot használja.

## 1. opció:Audió csatlakoztatása digitális optikai kábellel

Kiváló minőségű audio

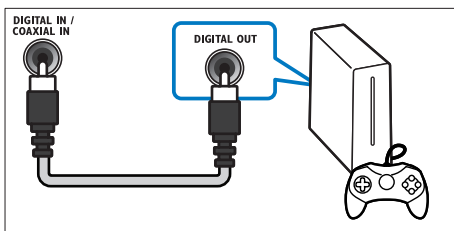


1 Optikai kábellel csatlakoztassa a SoundBar készülék **OPTICAL** csatlakozóját a TV-készülék vagy más eszköz **OPTICAL OUT** csatlakozójához.

- A digitális optikai csatlakozó jelölése **SPDIF** vagy **SPDIF OUT** lehet.

## 2. opció:Audió csatlakoztatása digitális koaxiális kábellel

Kiváló minőségű audio

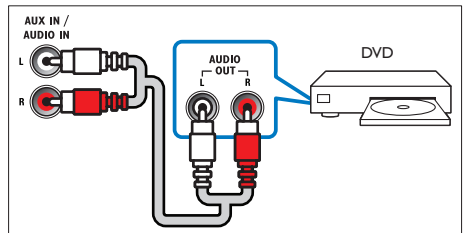


1 Koaxiális kábellel csatlakoztassa a SoundBar készülék **COAXIAL** csatlakozóját a TV-készülék vagy más eszköz **COAXIAL/ DIGITAL OUT** csatlakozójához.

- A digitális koaxiális optikai csatlakozó jelölése **DIGITAL AUDIO OUT** lehet.

## 3. opció:Audió csatlakoztatása analóg hangkábelekkel

Alapszintű minőségű audio



1 Analóg kábellel csatlakoztassa a SoundBar készülék **AUX** csatlakozóit a TV-készülék vagy más eszköz **AUDIO OUT** csatlakozóihoz.



# 4 A SoundBar használata

Ez a rész azt mutatja be, hogyan használható a SoundBar csatlakoztatott eszközök hangjának lejátszására.

## Mielőtt hozzáfogna

- Végezze el a Rövid üzembe helyezési útmutatóban leírt szükséges csatlakoztatásokat vagy töltsse le a Felhasználói kézikönyvet a következő weboldaltól: [www.philips.com/support](http://www.philips.com/support).
- Állítsa a SoundBar rendszert a többi készülékhez megfelelő forrásra.

## A hangerőszint beállítása

- 1 A hangerő növeléséhez vagy csökkentéséhez nyomja meg a +/- (Hangerő) gombot.
  - A hang elnémításához nyomja meg a  gombot.
  - A hang visszakapcsolásához nyomja meg ismét a  gombot, vagy nyomja meg a +/- (Hangerő) gombot.

## Hangerőkijelzés

- Minél nagyobb hangerőre vált, annál több LED jelzőfény kezd el világítani. Ha három másodpercig nem nyomja meg a hangerő gombot, a hangerőkijelzők kialszanak.
- Az összes LED jelzőfény háromszor felvillog, ha a hangerőszintet a minimum vagy maximum értékre állítják.
- Ha a hangot elnémítják, az aktuális forrás jelzőfénye villog.

## Hang kiválasztása

Ez a fejezet adott videófelvétel vagy zeneszám lejátszásához szükséges ideális hangzás kiválasztásában nyújt segítséget.

## Térhangzás üzemmód

Merüljön el a hangélmények élvezetében a térbeli hangzasmódok segítségével.

- 1 A surround mód be- vagy kikapcsolásához nyomja meg a **SURR** gombot.
  - **Be:** Térhatású hangélményt nyújt.
  - **Ki:** Kétcsatornás sztereó hang. Ideális választás zenehallgatáshoz.

## Hangzás üzemmód jelzőfénye

- Ha a surround üzemmód bekapcsolt állapotban van, az összes LED jelzőfény egyesével világítani kezd, majd három másodpercig az összes LED jelzőfény bekapcsolt állapotban lesz. Végül az aktuális forrás jelzőfénye bekapcsolt állapotban marad.
- Ha a surround üzemmód ki van kapcsolva, az összes LED jelzőfény világítani kezd, majd egyesével kialszik. Végül az aktuális forrás jelzőfénye bekapcsolt állapotban marad.

## Hangszínszabályzó

A SoundBar rendszer magas frekvenciájú (magas hangok) és alacsony frekvenciájú (mély hangok) beállításainak módosítása.

- 1 A **TREBLE +/-** vagy **BASS +/-** lenyomásával változtathatja a magas vagy mély hangot.

## Magas/mély hangok jelzőfénye

- A magas és mély hangok módosításával arányosan kezdenek el világítani a LED jelzőfények. Ha több mint három másodpercig nem nyomja meg a magas és mély hangok gombját, azok jelzőfényei kialszanak.

- Ha a magas vagy mély hangokat a minimum vagy maximum értékre állítják az összes LED jelzőfény háromszor felvillan.

---

## Videó és hang szinkronizálása

Ha az audio- és a videotartalom nincs szinkronban, lehetősége van az audiokimeneti jel késleltetésére.

- 1 Az audio- és a videotartalom szinkronizálásához nyomja meg a **AUDIO SYNC +/-** gombot.
  - Az **AUDIO SYNC +** gombbal növelheti, és a **AUDIO SYNC -** gombbal csökkentheti a hang késését.

### Késleltetett hang jelzőfénye

- Minél hosszabb késleltetésre vált, annál több LED jelzőfény kezd el világítani. Ha három másodpercig nem nyomja meg a késleltetett hang gombot, a késleltetett hang jelzőfényei kialszanak.



#### Megjegyzés

- Ez a funkció csak a **COAXIAL (COAX)** és **OPTICAL (OPT)** forrásokra alkalmazható.

---

## Éjszakai mód

Csendes hallgatáshoz ideális - az éjszakai mód csökkenti az erős hangok hangerejét audiolejátszáskor. Az éjszakai mód csak Dolby Digital hangszávok esetében elérhető.

- 1 Az éjszakai mód be- vagy kikapcsolásához nyomja meg a **NIGHT** gombot.

### Éjszakai mód jelzőfénye

- Ha az éjszakai mód bekapcsolt állapotban van, az összes LED jelzőfény egyesével világítani kezd, majd három másodpercig az összes LED jelzőfény bekapcsolt állapotban lesz. Végül az aktuális forrás jelzőfénye bekapcsolt állapotban marad.

- Ha az éjszakai mód kikapcsolt állapotban van, az összes LED jelzőfény világítani kezd, majd egyesével kialszik. Végül az aktuális forrás jelzőfénye bekapcsolt állapotban marad.

---

## MP3-lejátszó

MP3-lejátszó csatlakoztatása audiofájlok vagy zene lejátszásához.

### Szükséges összetevők

- MP3-lejátszó
- 3,5 mm-es sztereó audiokábel

- 1 A 3,5 mm-es sztereó audiokábel segítségével csatlakoztassa az MP3-lejátszót a SoundBar **AUDIO IN** csatlakozójához.
- 2 Nyomja meg a távvezérlő **AUDIO IN** gombját.
- 3 Nyomja meg az MP3-lejátszó gombjait, az audiofájlok vagy zene kiválasztásához és lejátszásához.

---

## USB-tárolóeszközök

Élvezheti az USB-tárolóeszközön, például MP3 lejátszón és USB flash memórián stb. tárolt hangfájlokat.

### Amire szüksége lesz:

- Egy USB-tárolóeszköz, amely FAT vagy NTFS fájlrendszerre van formázva és megfelel a tömeges tárolási osztálynak.
- MP3 fájl az USB-tárolóeszközön

- 1 Csatlakoztasson egy USB-tárolóeszközt a SoundBar rendszerhez.
- 2 Nyomja meg a távvezérlő **USB** gombját.
- 3 A lejátszás a távvezérlő segítségével vezérelhető.

Gomb	Művelet
<b>▶  </b>	Lejátszás indítása vagy szüneteltetése vagy folytatása.
<b>◀/▶</b>	Ugrás az előző/következő műsorszámra.
<b>USB</b>	Lejátszás közben a gomb megnyomásával válthat az egy zeneszám ismétlése és az ismétlés kikapcsolása között.
	<b>Lejátszás ismétlésének jelzőfénye</b>
	<ul style="list-style-type: none"> <li>• Ha a lejátszás ismétlése mód be van kapcsolva, az összes LED jelzőfény egy másodpercre felvillan, majd az aktuális forrás jelzőfénye bekapcsolt állapotban marad.</li> <li>• Ha az ismétlés mód ki van kapcsolva, az összes LED jelzőfény világítani kezd, majd egyesével kialszik. Végül az aktuális forrás jelzőfénye bekapcsolt állapotban marad.</li> </ul>

### Megjegyzés

- Lehetséges, hogy ez a termék nem kompatibilis bizonyos USB-tárolóeszköz típusokkal.
- Ha USB-hosszabítókábel, USB HUB-ot, vagy USB multi-reader eszközt használ, előfordulhat, hogy a rendszer nem ismeri fel az USB-tárolóeszközt.
- A PTP protokoll a digitális fényképezőgépeknél nem támogatott.
- Ne távolítsa el a USB-tárolóeszközt, miközben folyik a beolvasása.
- A DRM védett zenei fájlok (MP3) nem támogatottak.
- USB-port támogatása: 5 V  $\overline{\text{---}}$ , 1 A.

## Zene lejátszása Bluetooth segítségével

Bluetooth segítségével csatlakoztassa a SoundBar készüléket a Bluetooth eszközhöz (pl. iPad, iPhone, iPod touch, Android telefon vagy laptop), és már hallgathatja is az eszközön tárolt hangfájlokat a SoundBar hangszugárzókon keresztül.

### Amire szüksége lesz:

- 2.1+EDR verziójú Bluetooth eszköz, amely támogatja az A2DP Bluetooth profilt.
- A SoundBar és a Bluetooth eszköz közötti optimális működési távolság körülbelül 10 méter.

- 1 A SoundBar Bluetooth módra váltásához nyomja meg a **Ⓜ** gombot a távvezérlőn.  
↳ A **Ⓜ** jelzőfény gyorsan villog.
- 2 A Bluetooth eszközön váltson Bluetooth módra, majd keresse meg és válassza a **Philips HTL1190B** lehetőséget a csatlakozás megkezdéséhez (további információt a Bluetooth engedélyezéséről a Bluetooth eszköz felhasználói kézikönyvében talál).
  - Jelszónak írja be a következőt: „0000”.
  - ↳ Csatlakozás közben a **Ⓜ** jelzőfény lassabban villog.
- 3 Várjon, amíg a **Ⓜ** jelzőfény világítani nem kezd.  
↳ Ha a kapcsolat sikertelen, a **Ⓜ** jelzőfény folyamatosan, lassan villog.
- 4 Válassza ki és játssza le a hangfájlokat vagy zenét a Bluetooth eszközön.
  - Ha lejátszás közben hívás érkezik, a zenelejátszás megáll.
  - Ha a Bluetooth eszköz támogatja az AVRCP profilt, a távvezérlőn lévő **◀/▶** gomb megnyomásával egy adott műsorszámra ugorhat, a **▶||** megnyomásával pedig szüneteltetheti/folytathatja a lejátszást.
- 5 A Bluetooth módból való kilépéshez válasszon másik forrást.
  - Ha ismét Bluetooth módra vált, a Bluetooth-kapcsolat aktív marad.

## Megjegyzés

- A zenehallgatás megszakadhat az eszköz és a SoundBar között lévő akadályok miatt, úgy mint fal, az eszközön lévő fém borítás vagy a közelben lévő, azonos frekvencián működő másik eszköz.
- Ha a SoundBar készüléket másik Bluetooth eszközhöz szeretné csatlakoztatni, nyomja meg és tartsa lenyomva a távvezérlő gombját a jelenleg csatlakoztatott Bluetooth eszköz leválasztásához.

## Automatikus készenlét

Ha médiafajlt játszik le egy csatlakoztatott eszközről, a készülék automatikusan készenléti módra vált, amennyiben 15 percig nem használja a gombokat, és nincs hanglejátszás csatlakoztatott eszközről.

## A gyári beállítások visszaállítása

Visszaállíthatja a SoundBar rendszert az alapértelmezett beállítások üzemmódba.

- 1 Néma üzemmódban nyomja le kétszer gyorsan az **AUX** gombot.  
↳ A gyári beállítások visszaállítása megtörtént.

## A szoftver frissítése

A készülék folyamatos fejlesztése érdekében szoftverfrissítést ajánlhat fel a rendszer.

A [www.philips.com/support](http://www.philips.com/support) weboldalon ellenőrizheti, hogy elérhető-e a legújabb szoftververzió.

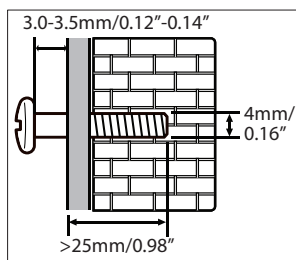
# 5 Falra szerelés

## Megjegyzés

- A nem megfelelő fali rögzítés balesetet, sérülést és kárt okozhat. Ha kérdése van, vegye fel a kapcsolatot az országában lévő vevőszolgálattal.
- Falra rögzítés előtt győződjön meg róla, hogy a fal elbírja a SoundBar súlyát.

### A csavar hosszúsága/átmérője

Győződjön meg arról, hogy a fali tartó típusának megfelelő hosszúságú és átmérőjű csavarokat használ a SoundBar falra helyezés során.



Tekintse meg a gyors üzembe helyezési útmutató ábráját a SoundBar falraszerelésének menetéről.

- 1) Fúrjon két lyukat a falba.
- 2) Rögzítse a tipliket és a csavarokat a lyukakba.
- 3) Akassza a SoundBar készüléket a rögzítő csavarokra.

# 6 Termékleírás



## Megjegyzés

- A műszaki jellemzők és a kivitel előzetes bejelentés nélkül változhat.

## Erősítő

- RMS kimeneti összteljesítmény: 40 W RMS (+/- 0,5 dB, 10% THD)
- Frekvenciaválasz: 40 Hz-20 kHz /  $\pm 3$  dB
- Jel/zajszint arány: > 65 dB (CCIR) / (A-súlyozott)
- Teljes harmonikus torzítás: <1%
- Bemeneti érzékenység:
  - AUX: 2 V<sub>rms</sub> +/-100 mV
  - AUDIO IN (hangbemenet): 1 V<sub>rms</sub> +/-100 mV

## Hang

- S/PDIF digitális hangbemenet:
  - Koaxiális: IEC 60958-3
  - Optikai: TOSLINK
- Mintavételezési frekvencia:
  - MP3: 8 kHz, 11 kHz, 12 kHz, 16 kHz, 22 kHz, 24 kHz, 32 kHz, 44,1 kHz, 48 kHz
- Állandó bitsebesség:
  - MP3: 8 kb/s - 320 kb/s

## USB

- Kompatibilitás: nagy sebességű USB (2.0)
- Osztyátámogatás: USB Mass Storage Class (MSC)
- Fájlrendszer: FAT16, FAT32, NTFS
- Támogatja az MP3-fájlformátumokat

## Bluetooth

- Bluetooth profilok: A2DP, AVRCP
- Bluetooth verzió: 2.1+EDR
- Frekvenciasáv/kimeneti teljesítmény: 2400-2483,5 MHz /  $\leq 20$  dBm

## Főegység

- Tápellátás: 100-240 V~; 50/60 Hz
- Áramfogyasztás: 25 W
- Energiafogyasztás készenléti üzemmódban:  $\leq 0,5$  W
- Méretek (Sz x Ma x Mé): 865 x 67,8 x 85,5 mm
- Tömeg: 1,8 kg
- **Beépített hangszórók:** 4 db teljes hangterjedelmű (54,5 mm/2", 6 ohm)

## A távvezérlő elemei

- 1 x AAA-R03-1,5 V

## Készenléti információk

- Ha a készüléket 15 percen keresztül nem használják, az automatikusan készenléti vagy hálózati készenléti üzemmódba kapcsol.
- Az energiafogyasztás készenléti vagy hálózati készenléti üzemmódban kevesebb mint 0,5 W.
- A Bluetooth kapcsolat megszakításához tartsa nyomva a távvezérlő Bluetooth gombját.
- A Bluetooth kapcsolat aktiválásához kapcsolja be a Bluetooth kapcsolatot a Bluetooth eszközön, vagy (ha rendelkezésre áll) az NFC-címke segítségével kapcsolja be a Bluetooth kapcsolatot.

# 7 Hibakeresés



## Figyelem

- Áramütésveszély! Soha ne távolítsa el a készülékházat.

Ne próbálja önállóan javítani a készüléket, mert ezzel a garancia érvényét veszíti.

Ha a készülék használata közben problémái adódnának, nézze át az alábbi pontokat, mielőtt szakemberhez fordulna. Ha továbbra is fennáll a probléma, vegye igénybe a rendelkezésre álló támogatást a [www.philips.com/support](http://www.philips.com/support) weboldalon.

## Főegység

A SoundBar rendszeren lévő gombok nem működnek.

- Néhány percre húzza ki a rendszer tápkábelét, majd csatlakoztassa újra.

## Hang

Nem érkezik hang a SoundBar hangszugárzóiból.

- Csatlakoztassa az audiokábelt a SoundBar rendszerhez és a TV-készülékhez vagy más készülékekhez.
- Állítsa vissza a SoundBar gyári beállításait.
- Válassza ki a megfelelő audiobemenetet a távvezérlőn.
- Ellenőrizze, hogy a SoundBar rendszert nem némította-e.

**Torz vagy visszhangos a hang.**

- Ha a SoundBar rendszeren keresztül játszik le a TV-ről audiotartalmat, győződjön meg arról, hogy a TV-készülék hangja el van némítva.

## Bluetooth

Az eszköz nem csatlakoztatható a SoundBar készülékhez.

- A készülék nem támogatja a SoundBar készülékhez szükséges kompatibilis profilokat.
- A készülék Bluetooth funkciója nincs engedélyezve. A funkció engedélyezésének módját a készülék felhasználói kézikönyvében találja.
- Az eszköz nem megfelelően csatlakozik. Csatlakoztassa az eszközt megfelelően. (lásd 'Zene lejátszása Bluetooth segítségével', 10. oldal)
- A SoundBar már egy másik Bluetooth eszközhöz csatlakozik. Csatlakoztassa le az eszközt, majd próbálja újra.

**Gyenge a csatlakoztatott Bluetooth eszköz audioreprodukciójának minősége.**

- Gyenge a Bluetooth-vétel. Vigye közelebb a készüléket a SoundBar készülékhez, vagy távolítsa el a készülék és a SoundBar között elhelyezkedő minden akadályt.

**A Bluetooth eszköz egyfolytában csatlakozik és lecsatlakozik.**

- Gyenge a Bluetooth-vétel. Vigye közelebb a készüléket a SoundBar készülékhez, vagy távolítsa el a készülék és a SoundBar között elhelyezkedő minden akadályt.
- Az interferencia elkerüléséhez kapcsolja ki a Bluetooth eszköz Wi-Fi funkcióját.
- Egyes Bluetooth eszközök esetében a Bluetooth-kapcsolat automatikusan kikapcsolható energiatakarékosság céljából. Ez nem jelenti a SoundBar meghibásodását.



Manufactured under license from Dolby Laboratories. Dolby and the double-D symbol are trademarks of Dolby Laboratories.



The Bluetooth® word mark and logos are registered trademarks owned by Bluetooth SIG, Inc. and any use of such marks by Gibson Innovations Limited is under license. Other trademarks and trade names are those of their respective owners.







Specifications are subject to change without notice

Copyright © 2014 Gibson Innovations Limited. Revised Edition © 2017

This product has been manufactured by, and is sold under the responsibility of Gibson Innovations Ltd., and Gibson Innovations Ltd. is the warrantor in relation to this product.

The Philips trademark and the Philips Shield Emblem are registered trademarks of Koninklijke Philips N.V. used under license.

HTL1190B\_12\_UM\_V3.0

