

# Мы всегда готовы помочь!

Зарегистрируйте свое устройство и получите поддержку на  
[www.philips.com/support](http://www.philips.com/support)

MCM1350

Возник вопрос?  
Обратитесь в  
Philips



## Руководство пользователя

# PHILIPS



# Содержание

<b>1</b>	<b>Важная информация!</b>	<b>2</b>
	Техника безопасности	2
	Уведомление	3
<b>2</b>	<b>Музыкальная микросистема</b>	<b>5</b>
	Введение	5
	Комплектация	5
	Описание основного устройства	6
	Описание пульта ДУ	7
<b>3</b>	<b>Начало работы</b>	<b>9</b>
	Подключение акустических систем	9
	Подключение питания	9
	Подготовка пульта ДУ	9
	Демонстрация функций	10
	Питание включено	10
	Установка часов	10
	Выбор источника	11
<b>4</b>	<b>Воспроизведение</b>	<b>12</b>
	Воспроизведение с диска	12
	Воспроизведение с устройства USB	12
	Управление воспроизведением	12
	Переход к дорожкам	13
	Программирование дорожек	13
<b>5</b>	<b>Прослушивание радио</b>	<b>14</b>
	Настройка радиостанции	14
	Автоматическое программирование радиостанций	14
	Программирование радиостанций вручную	14
	Выбор сохраненной радиостанции	14
<b>6</b>	<b>Настройка звука</b>	<b>15</b>
	Выбор предустановленного звукового эффекта	15
	Регулировка уровня громкости	15
	Отключение звука	15
<b>7</b>	<b>Другие возможности</b>	<b>16</b>
	Установка времени включения будильника	16
	Установка таймера отключения	16
	Воспроизведение с внешнего устройства	17
<b>8</b>	<b>Сведения об изделии</b>	<b>18</b>
	Характеристики	18
	Информация о совместимости с USB	19
	Поддерживаемые форматы MP3-дисков	19
<b>9</b>	<b>Определение и устранение неисправностей</b>	<b>20</b>

# 1 Важная информация!

## Техника безопасности

Перед использованием данной музыкальной микросистемы внимательно ознакомьтесь со всеми инструкциями. Гарантия не распространяется на повреждения, вызванные несоблюдением инструкций.

Ознакомьтесь с приведенными обозначениями безопасности.



Значок молнии указывает на наличие неизолированных материалов в устройстве и опасность поражения электрическим током. Восклицательный знак указывает на функции, перед использованием которых необходимо внимательно ознакомиться с прилагаемым руководством во избежание последующих проблем с работой и обслуживанием устройства.

**ОСТОРОЖНО!** Для предотвращения возгорания или поражения электрическим током запрещается подвергать данное устройство воздействию дождя или влаги, а также помещать на него заполненные жидкостью сосуды, например вазы.

**ВНИМАНИЕ!** Во избежание поражения электрическим током полностью вставляйте вилку в розетку электросети. Для регионов, где используются поляризованные вилки: во избежание поражения электрическим током

полностью вставляйте широкий штекер в широкий разъем.

### Предупреждение

- Запрещается снимать корпус устройства.
  - Запрещается смазывать детали устройства.
  - Запрещается смотреть на лазерный луч внутри устройства.
  - Запрещается устанавливать это устройство на другие электрические приборы.
  - Берегите устройство от воздействия прямых солнечных лучей, открытого огня и источников тепла.
  - Обеспечьте постоянный и свободный доступ к шнуру питания, штепселю или адаптеру для отсоединения устройства от сети.
- 
- Не допускайте попадания на устройство капель или брызг.
  - Не помещайте на устройство потенциально опасные предметы (например, сосуды с жидкостями, зажженные свечи).
  - Если для отключения устройства используется сетевой шнур или приборный штепсель, доступ к ним должен быть свободным.
  - Убедитесь, что вокруг устройства достаточно пространства для вентиляции.
  - Использование элементов питания. **ВНИМАНИЕ!** Для предотвращения утечки электролита и во избежание телесных повреждений, порчи имущества или повреждения устройства соблюдайте следующие правила.
    - Вставляйте элементы питания правильно, соблюдая полярность, указанную на устройстве (знаки + и -).
    - Не устанавливайте одновременно элементы питания разных типов (старые и новые; угольные и щелочные и т.п.).
    - Запрещается подвергать элементы питания (упакованные или установленные) воздействию

высоких температур, включая прямые солнечные лучи, огонь и т.п.

- При длительном перерыве в использовании извлекайте элементы питания.
- Используйте только принадлежности/аксессуары, рекомендованные производителем.



Этот символ на изделии означает, что оно подпадает под действие Директивы Европейского парламента и Совета 2012/19/ЕС.



Этот символ означает, что в изделии содержатся элементы питания, которые подпадают под действие Директивы 2013/56/ЕС и не могут быть утилизированы вместе с бытовыми отходами.

Узнайте о раздельной утилизации электротехнических и электронных изделий согласно местному законодательству.

Действуйте в соответствии с местным законодательством и не выбрасывайте отслужившие изделия вместе с бытовым мусором. Правильная утилизация отслуживших изделий и батарей поможет предотвратить возможное вредное воздействие на окружающую среду и здоровье человека.

#### **Извлечение одноразовых элементов питания**

Инструкции по извлечению одноразовых элементов питания см. в разделе по установке батарей.

#### **Информация о влиянии на окружающую среду**

Продукт не имеет лишней упаковки. Мы попытались сделать так, чтобы упаковочные материалы легко разделялись на три типа: картон (коробка), пенополистерол (буфер) и полиэтилен (мешки, защитный пенопластовый лист).

Материалы, из которых изготовлена система, могут быть переработаны и вторично использованы специализированными предприятиями. Соблюдайте местные нормативы по утилизации упаковочных материалов, выработавших ресурс батареек и отслужившего оборудования.

## Уведомление

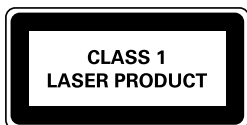
Внесение любых изменений, не одобренных непосредственно WOOX Innovations, могут привести к утрате пользователем права на использование устройства.

## Соответствие нормативам



Данное изделие соответствует требованиям Европейского Союза по радиопомехам.

**Данное устройство имеет этикетку:**



## Забота об окружающей среде

**Утилизация отработавшего изделия и использованных батарей**



Данное изделие изготовлено из высококачественных материалов и компонентов, которые подлежат повторной переработке и вторичному использованию.



Be responsible  
Respect copyrights

Незаконное создание копий материалов, защищенных от копирования, в том числе компьютерных программ, файлов, музыкальных записей и записей теле- и радиопередач, может являться нарушением закона об авторском праве и быть уголовно наказуемым. Данное оборудование не может быть использовано в этих целях.

---

## Осторожное обращение с устройством

- Не помещайте в отделение для дисков посторонние предметы.
- Не помещайте в отделение для дисков деформированные или треснувшие диски.
- Если устройство не используется в течение длительного времени, извлеките диски из отделения для дисков.
- Для очистки устройства используйте только микроволоконный материал.



### Примечание

- Табличка с обозначениями расположена на задней панели устройства.

## 2 Музыкальная микросистема

Поздравляем с покупкой и приветствуем вас в клубе Philips! Чтобы воспользоваться всеми преимуществами поддержки Philips, зарегистрируйте устройство на веб-сайте [www.philips.com/welcome](http://www.philips.com/welcome).

---

### Введение

**Это устройство позволяет:**

- прослушивать аудиозаписи с дисков, USB-устройств и других внешних устройств;
- слушать передачи радиостанций.

**Для создания насыщенного звука предусмотрен следующий эффект:**

- цифровое управление звуком (DSC);

**Устройство поддерживает следующие форматы медианосителей:**



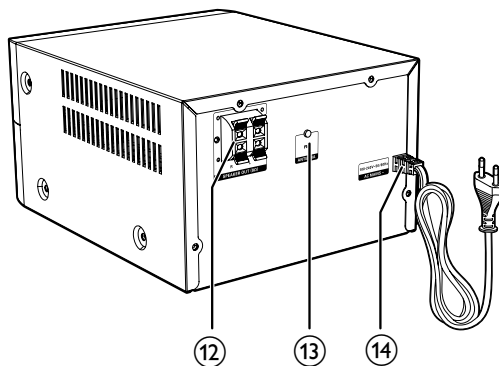
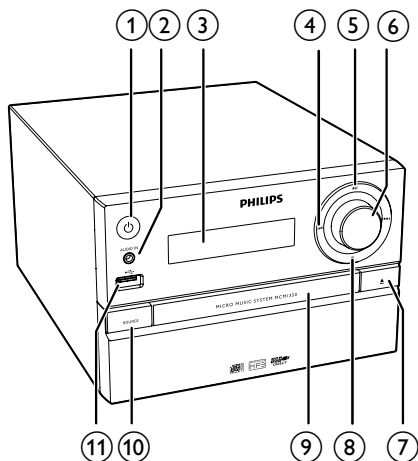
---

### Комплектация

Проверьте комплектацию устройства.

- Основное устройство
- Пульт ДУ (с одной батареей типа AAA)
- Динамики (2 шт.)
- Краткое руководство пользователя
- Важные сведения и примечания по безопасности

## Описание основного устройства

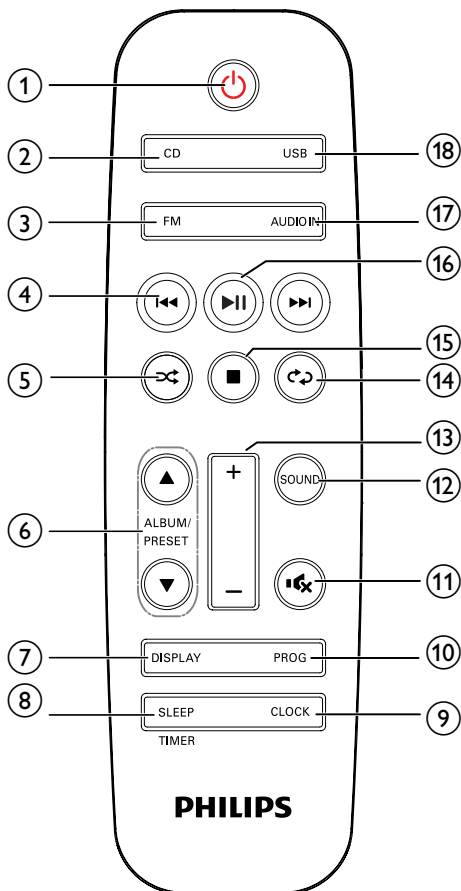


- ①
  - Включение прибора.
  - Переключение в режим ожидания или режим ожидания Eco Power.
- ② **AUDIO IN**
  - Подключение внешних аудиоустройств.
- ③ **Дисплей**
  - Отображение текущего состояния.
- ④
  - Переход к предыдущей/следующей дорожке.
  - Поиск в пределах дорожки/диска.
  - Настройка радиостанции.
  - Настройка времени.
- ⑤
  - Запуск или приостановка воспроизведения.
- ⑥ **Регулятор VOLUME**
  - Регулировка громкости.
- ⑦
  - Открытие и закрытие отделения для диска.

- ⑧
  - Остановка воспроизведения.
  - Удаление программы.
- ⑨ **Отделение для диска**
- ⑩ **SOURCE**
  - Выбор источника: DISC, USB, TUNER, AUDIO IN.
- ⑪
  - Подключение запоминающих устройств USB.
- ⑫ **Разъем SPEAKER OUT**
  - Подключение к АС.
- ⑬ **Разъем ANTENNA**
  - Подключение к антенне FM.
- ⑭ **AC MAINS ~**



## Описание пульта ДУ



### 1

- Включение и выключение аудиосистемы.
- Переключение в режим ожидания или режим ожидания Eco Power.

### 2 CD

- Выбор компакт-диска в качестве источника воспроизведения.

### 3 USB

- Выбор USB в качестве источника.

### 4

- Переход к предыдущей/следующей дорожке.
- Поиск по дорожке/диск/USB-устройству.
- Настройка радиостанции.
- Настройка времени.

### 5

- Воспроизведение дорожек в случайном порядке.

### 6 ALBUM/PRESET ▲ / ▼

- Выбор сохраненной радиостанции.
- Переход к предыдущему/следующему альбому.

### 7 DISPLAY

- Настройка яркости дисплея.
- Отображение информации о воспроизведении во время прослушивания.

### 8 SLEEP/TIMER

- Установка таймера отключения.
- Установка будильника.

### 9 CLOCK

- Установка часов.
- Просмотр данных о времени.

### 10 PROG

- Программирование дорожек.
- Программирование радиостанций.
- Автоматическое сохранение FM-радиостанций.

### 11

- Выключение и включение звука.

### 12 SOUND

- Оптимизация звучания с помощью функции цифрового управления звуком (DSC).

### 13 VOL +/-

- Регулировка громкости.

### 14

- Повторное воспроизведение отдельной дорожки или всех дорожек.

- ⑮ ■
  - Остановка воспроизведения или удаление программы.
- ⑯ ▶||
  - Запуск, пауза или возобновление воспроизведения.
- ⑰ FM
  - Выбор FM в качестве источника.
- ⑱ AUDIO IN
  - Выбор AUDIO IN в качестве источника.

# 3 Начало работы



## Внимание

- Использование кнопок управления и регулировки или выполнение действий, отличных от описанных ниже, может привести к радиационному облучению и к другим опасным последствиям.

Всегда следуйте инструкциям, приведенным в данной главе.

## Подключение акустических систем



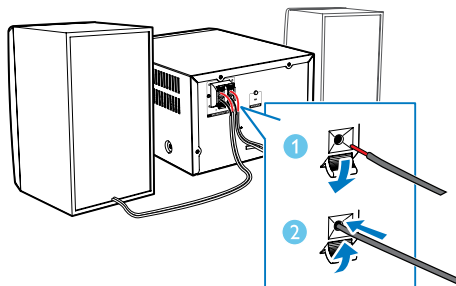
### Примечание

- Полностью вставьте зачищенную часть провода каждой АС в разъем.
- Для оптимального качества звука используйте только прилагаемые акустические системы.

- Для правой АС используйте разъемы с пометкой "R" на задней панели основного устройства.
- Вставьте красный провод в красный разъем (+), а черный провод в черный разъем (-).
- Для подключения левого динамика используйте гнезда на главном устройстве с пометкой "L".
- Чтобы подключить провод левой АС, повторите действия, описанные в шаге 2.

Подключите провод каждой АС следующим образом.

- Поднимите и удерживайте зажим разъема.
- Вставьте кабель АС до упора.
- Отпустите зажим разъема.

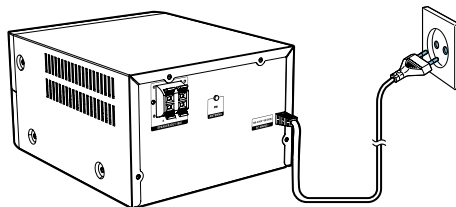


## Подключение питания



### Внимание

- Риск повреждения устройства! Убедитесь, что напряжение электросети соответствует напряжению, указанному на задней или нижней панели устройства.
- Перед подключением шнура питания переменного тока убедитесь, что все остальные подключения выполнены.



Подключите кабель питания к розетке электросети.

## Подготовка пульта ДУ

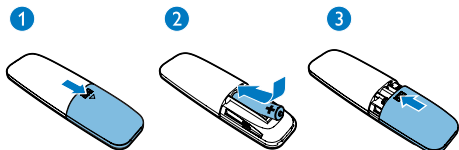


### Внимание

- Риск повреждения устройства! Если вы не собираетесь пользоваться пультом ДУ в течение длительного периода времени, извлеките из него батарейки.

## Замена батареи пульта ДУ

- 1 Откройте отделение для батарей.
- 2 Вставьте прилагаемую батарею типа ААА, соблюдая указанную полярность (+/-).
- 3 Закройте отделение для батарей.



## Демонстрация функций

В режиме ожидания нажмите **■** для демонстрации функций устройства.

- ↳ Функции будут поочередно отображаться на дисплее.
- Чтобы выключить демо-режим, снова нажмите кнопку **■**.

## Питание включено

Нажмите **⏻**.

- ↳ Устройство переключится на источник, который был выбран последним.

## Переключение в режим ожидания

Снова нажмите **⏻** для переключения изделия в режим ожидания.

- ↳ На дисплее отобразятся часы (если они настроены).
- В режиме ожидания: нажмите **⏻**, чтобы переключиться между рабочим режимом и режим ожидания.



### Примечание

- Устройство переходит в режим ожидания через 15 минут бездействия.

## Переключение в режим ожидания Eco Power

Нажмите и удерживайте кнопку **⏻** не менее двух секунд.

- ↳ Загорится красный индикатор режима ожидания Eco Power.
- В режиме ожидания Eco Power: нажмите **⏻**, чтобы переключиться между рабочим режимом и режимом ожидания Eco Power.



### Примечание

- Устройство переходит в режим ожидания Eco Power через 15 минут пребывания в обычном режиме ожидания.

## Переключение между обычным режимом ожидания и режимом ожидания Eco Power.

- Нажмите и удерживайте кнопку **⏻** не менее двух секунд.



### Примечание

- Если в течение 15 минут не будет нажата ни одна кнопка, устройство автоматически перейдет в режим ожидания Eco.

## Установка часов

- 1 В режиме ожидания: чтобы войти в режим установки часов, нажмите и удерживайте кнопку **CLOCK** не меньше двух секунд.
  - ↳ На экране появится индикация **[24H]** или **[12H]**.
- 2 Нажмите кнопку **⏪ / ⏩**, чтобы выбрать формат отображения времени (**24H** или **12H**), а затем нажмите кнопку **CLOCK**.
  - ↳ Начнут мигать цифры, соответствующие значению часа.

- 3 Нажмите **⏮ / ⏭**, чтобы установить значение часа, а затем нажмите **CLOCK**.  
↳ Начнут мигать цифры, соответствующие значению минут.
- 4 Нажмите **⏮ / ⏭**, чтобы установить значение минут, а затем нажмите **CLOCK**.  
↳ На экране отобразится установленное время.



#### Примечание

- Для просмотра времени в рабочем режиме нажмите **CLOCK**.
- Если в процессе настройки в течение 90 секунд ни одна из кнопок не нажата, устройство выходит из режима настройки часов, а ранее выбранные параметры не сохраняются.

---

## Выбор источника

### На основном устройстве музыкальной системы

Последовательно нажимайте **SOURCE** для выбора источника.

- **[DISC]**: диск в отделении для диска
- **[USB]**: файлы в формате .mp3, сохраненные на подключенном запоминающем устройстве USB
- **[TUNER]**: FM-тюнер
- **[AUDIO IN]**: входной аудиосигнал через разъем **AUDIO IN**

### На пульте ДУ

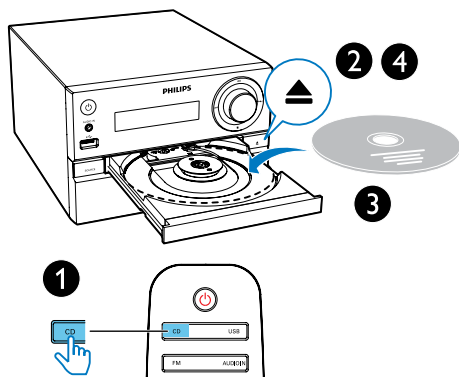
Нажмите **CD**, **FM**, **USB** или **AUDIO IN**, чтобы напрямую выбрать соответствующий источник.

- **CD**: диск в лотке для диска
- **FM**: FM-тюнер
- **USB**: файлы .mp3, сохраненные на подключенном запоминающем устройстве USB
- **AUDIO IN**: входной аудиосигнал через разъем **AUDIO IN**

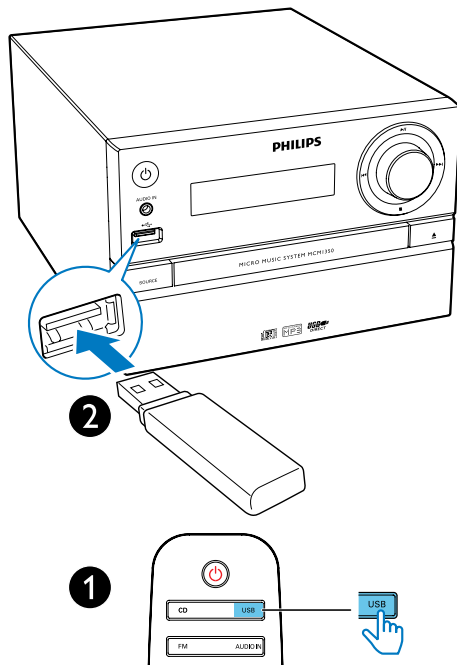
# 4 Воспроизведение

## Воспроизведение с диска

- 1 Нажмите кнопку **CD** для выбора CD в качестве источника.
- 2 Нажмите кнопку **▲**, чтобы открыть отделение для диска.
- 3 Установите диск этикеткой вверх.
- 4 Нажмите кнопку **▲**, чтобы закрыть отделение для диска.  
↳ Воспроизведение начнется автоматически. В противном случае нажмите **▶||**.



- 1 Вставьте устройство USB в разъем **USB**.
- 2 Нажмите кнопку **USB** для выбора USB в качестве источника.  
↳ Воспроизведение начнется автоматически. В противном случае нажмите **▶||**.






## Воспроизведение с устройства USB

### Примечание

- Убедитесь, что на устройстве USB содержатся аудиофайлы поддерживаемых форматов.

## Управление воспроизведением

- ▶||** Запуск, пауза или возобновление воспроизведения.
- Остановка воспроизведения.
- ▲ / ▼** Выберите альбом или папку.
- ◀◀ / ▶▶** Нажмите для перехода к предыдущей или следующей дорожке.  
Нажмите и удерживайте для перехода назад или вперед в пределах дорожки.

	Повторное воспроизведение отдельной дорожки или всех дорожек.
	Воспроизведение дорожек в случайном порядке.
VOL +/-	Увеличение и уменьшение громкости.
	Выключение и включение звука.
SOUND	Выбор предустановки эквалайзера.
DISPLAY	Настройка яркости дисплея.

5 Нажмите кнопку **▶||** для воспроизведения запрограммированных дорожек.

↳ Во время воспроизведения отображается индикатор **[PROG]** (Программа).

**Чтобы удалить программу**

Дважды нажмите **■**

## Переход к дорожкам

При воспроизведении компакт-диска.

Для выбора дорожек нажмите **◀◀ / ▶▶**.

При воспроизведении с MP3-диска и USB.

1 Нажмите **▲ / ▼**, чтобы выбрать альбом или папку.

2 Нажмите кнопку **◀◀ / ▶▶**, чтобы выбрать дорожку или файл.

## Программирование дорожек

Эта функция позволяет запрограммировать 20 дорожек в нужной последовательности.

1 Для перехода в режим программирования нажмите кнопку **PROG**, когда воспроизведение будет остановлено.  
↳ На дисплее появится индикация **[PROG]** (программирование) и **[001 PR 01]**.

2 Для дорожек MP3 нажмите **▲ / ▼**, чтобы выбрать альбом.

3 С помощью кнопок **◀◀ / ▶▶** выберите дорожку, затем нажмите кнопку **PROG** для подтверждения.

4 Повторите шаги 2—3 для программирования остальных дорожек.

# 5 Прослушивание радио

## Настройка радиостанции



Совет

- Установите антенну на максимальном расстоянии от телевизора, видеомагнитофона или иного источника радиоизлучения.
- Для улучшения качества приема полностью выдвиньте антенну и отрегулируйте ее положение.

- 1 Для выбора FM в качестве источника нажмите **FM**.
- 2 Нажмите и удерживайте кнопку **◀◀ / ▶▶** не менее двух секунд.  
↳ Настройка станций с сильным сигналом производится автоматически.
- 3 Повторите шаг 2 для настройки других станций.

**Настройка станции со слабым сигналом:**

Последовательно нажимайте кнопку **◀◀ / ▶▶** для настройки оптимального приема.

## Автоматическое программирование радиостанций



Примечание

- Можно запрограммировать до 20 предварительно установленных радиостанций (FM).

В режиме тюнера нажмите и удерживайте более двух секунд кнопку **PROG** для включения режима автоматического программирования.

- ↳ Все найденные станции будут запрограммированы в порядке уменьшения силы сигнала.
- ↳ Первая запрограммированная радиостанция включится автоматически.

## Программирование радиостанций вручную

- 1 Настройка радиостанции.
- 2 Нажмите кнопку **PROG** для перехода в режим программирования.  
↳ На дисплее отобразится индикация **[PROG]** (программирование).
- 3 Нажмите **▲ / ▼**, чтобы присвоить данной радиостанции номер от 1 до 20, а затем нажмите **PROG** для подтверждения.  
↳ Отобразится номер предустановленной станции и ее частота.
- 4 Для программирования других радиостанций повторите шаги 1–3.



Примечание

- Для смены запрограммированной радиостанции сохраните под ее номером другую станцию.

## Выбор сохраненной радиостанции

В режиме тюнера нажмите кнопку **▲ / ▼** для выбора номера сохраненной станции.



## 6 Настройка звука

Перечисленные далее операции доступны для всех поддерживаемых носителей.

---

### Выбор предустановленного звукового эффекта

- Последовательно нажимайте **SOUND** для выбора предустановленного звукового эффекта.
  - **DSC1, DSC2, DSC3, DSC4** и **DSC5**

---

### Регулировка уровня громкости

- На пульте ДУ: последовательно нажимайте **VOL +/-**.
- Поверните регулятор громкости на основном устройстве.

---

### Отключение звука

- Нажмите **■**, чтобы отключить или включить звук.


# 7 Другие возможности

## Установка времени включения будильника

Данное устройство можно использовать в качестве будильника. В качестве источника сигнала будильника можно выбрать диск, FM-радио или файлы в формате .mp3, сохраненные на запоминающем устройстве USB.

### Примечание

- Убедитесь в правильности установки часов.
- Если выбранный источник сигнала будильника недоступен, устройство автоматически перейдет в режим FM.


- 1 В обычном режиме ожидания нажмите и удерживайте **SLEEP/TIMER** в течение 2 секунд.  
↳ Цифры, обозначающие часы, мигают.  
↳  отображается.
- 2 Последовательно нажимайте **⏮ / ⏭**, чтобы установить значение часа, затем нажмите **SLEEP/TIMER** для подтверждения.  
↳ Цифры, обозначающие минуты, мигают.
- 3 Нажмите **⏮ / ⏭**, чтобы установить значение минут, затем нажмите кнопку **SLEEP/TIMER** для подтверждения.  
↳ Начнет мигать последний выбранный источник сигнала будильника.
- 4 Нажмите **⏮ / ⏭**, чтобы выбрать источник сигнала будильника (DISC,

USB или тюнер), а затем нажмите **SLEEP/TIMER** для подтверждения.  
↳ Начнет мигать индикация **VOL\_XX** (XX означает уровень громкости сигнала будильника).

- 5 Нажмите **⏮ / ⏭** для регулировки громкости сигнала будильника, затем нажмите кнопку **SLEEP/TIMER** для подтверждения.

## Установка/отключение будильника

Чтобы включить или выключить будильник, в режиме ожидания необходимо несколько раз нажать кнопку **SLEEP/TIMER**.

↳ Если будильник включен, отобразится индикация .

### Совет

- Будильник не работает в режиме AUDIO IN.

### Примечание

- Если выбран источник CD/USB, но не вставлен диск или не подключено устройство USB, будет автоматически включен режим источника TUNER.

## Установка таймера отключения

Эта музыкальная система может автоматически переключаться в режим ожидания по истечении установленного периода времени.

- Когда музыкальная система включена, нажмите кнопку **SLEEP/TIMER** несколько раз для выбора периода времени (в минутах).  
↳ Если таймер отключения активирован, отображается индикация „z“.

## Сброс таймера отключения

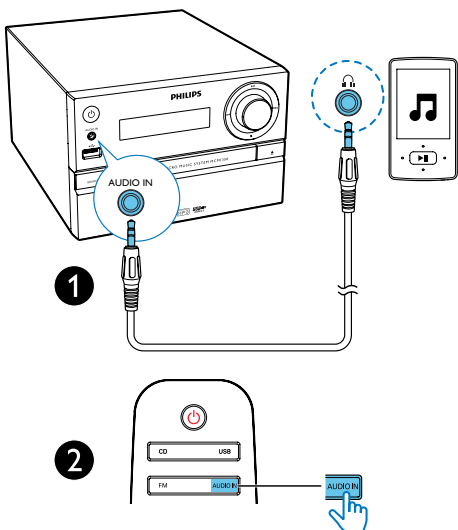
- Последовательно нажимайте кнопку **SLEEP/TIMER** до появления индикации **[OFF]** (сброс таймера отключения).
  - ↳ Когда таймер отключения деактивирован, индикатор **zZ** погаснет.

---

## Воспроизведение с внешнего устройства

С помощью данного устройства можно прослушивать музыку с внешних устройств, подключенных через кабель MP3 Link.

- 1 Подключите кабель MP3 Link (не входит в комплект) к:
  - разъему **AUDIO IN** (3,5 мм) на устройстве
  - и разъему для наушников на внешнем устройстве.
- 2 Для выбора **AUDIO IN** в качестве источника нажмите **AUDIO IN**.
- 3 Включите воспроизведение на устройстве (см. руководство пользователя устройства).



# 8 Сведения об изделии

## Примечание

- Информация о продукте может быть изменена без предварительного уведомления.

## Характеристики

### Усилитель

Общая выходная мощность	Максимум 30 Вт
Частотный отклик	60 Гц — 20 кГц, ± 3 дБ
Отношение сигнал/шум	≥ 75 дБА
Коэффициент нелинейных искажений	< 1 %
Вход AUX	600 мВ ± 100 мВ (среднеквадр.), 22 кОм

### Акустические системы

Сопrotивление АС	4 Ом
Акустический преобразователь	Широкополосный, 3,5"
Чувствительность	83 ± 3 дБ/м/Вт

### Радио (FM)

Частотный диапазон	87,5–108 МГц
Шкала настройки	50 кГц

Чувствительность	
- Mono, отношение сигнал/шум: 26 дБ	< 22 дБ
- Stereo, отношение сигнал/шум: 46 дБ	< 45 дБ отн. ур. 1 фВт
Селективность поиска	< 30 дБ отн. ур. 1 фВт
Коэффициент нелинейных искажений	< 3 %
Отношение сигнал/шум	> 45 дБ

### USB

Версия USB Direct	Полноскоростной, 2.0
-------------------	----------------------

### Диск

Тип лазера	Полупроводниковый
Диаметр диска	12 см/8 см
Поддержка дисков	CD-DA, CD-R, CD-RW, MP3-CD
Цифровой аудиопреобразователь	24 бита/44,1 кГц
Коэффициент нелинейных искажений	< 3 % (1 кГц)
Частотный отклик	20 Гц — 20 кГц (44,1 кГц)
Отношение сигнал/шум	≥ 80 дБА

### Общая информация

Сеть переменного тока	100—240 В~, 50/60 Гц
Энергопотребление во время работы	< 20 Вт
Энергопотребление в режиме ожидания	< 0,5 Вт
Eco Power	

Размеры	
- Основное устройство	(Ш × В × Г) 180 × 121 × 227 мм
- AC (Ш × В × Г)	120 × 195 × 143 мм
Вес	
- Основное устройство	1,54 кг
- AC	0,81 кг × 2

## Информация о совместимости с USB

### Совместимые устройства USB:

- Флеш-накопитель USB (USB 2.0 или USB 1.1);
- Плеер с флеш-памятью USB (USB 2.0 или USB 1.1).
- Карты памяти (для работы с данным устройством требуется дополнительное устройство считывания карт памяти)

### Поддерживаемые форматы USB:

- Формат USB или файла памяти: FAT12, FAT16, FAT32 (объем сектора: 512 байт)
- Битрейт для MP3 (скорость передачи данных): 32—320 кбит/с и переменный битрейт
- Каталоги с вложениями до 8 уровней
- Количество альбомов/папок: 99 макс.
- Количество дорожек/записей: 999 макс.
- Имя файла в Unicode UTF8 (максимальная длина: 32 байта)

### Неподдерживаемые форматы USB:

- Пустые альбомы. Пустой альбом — это альбом, не содержащий файлов MP3/WMA. Такой альбом не будет отображаться на дисплее.
- Файлы неподдерживаемых форматов пропускаются. Например, документы Word (.doc) или файлы MP3 с расширением .dlf игнорируются и не воспроизводятся.
- Аудиофайлы WMA, AAC, WAV, PCM

- Файлы WMA, защищенные от копирования (DRM) (.wav, .m4a, .m4p, .mp4, .aac)
- Файлы WMA в формате Lossless (без потери качества)

## Поддерживаемые форматы MP3-дисков

- ISO9660, Joliet
- Максимальное количество записей: 128 (в зависимости от длины имени файла)
- Максимальное количество альбомов: 99
- Поддерживаемые частоты выборки: 32 кГц, 44,1 кГц, 48 кГц
- Поддерживаемые скорости передачи: 32~256 (кбит/с), переменная скорость передачи

# 9 Определение и устранение неисправностей



## Предупреждение

- Запрещается снимать корпус прибора.

Для сохранения действия условий гарантии запрещается самостоятельно ремонтировать систему.

При возникновении неполадок в процессе использования данного прибора перед обращением в сервисную службу проверьте следующее. Если не удастся решить проблему, посетите веб-сайт Philips ([www.philips.com/support](http://www.philips.com/support)). При обращении в компанию Philips устройство должно находиться поблизости, номер модели и серийный номер должны быть известны.

### Отсутствие питания

- Убедитесь, что шнур питания устройства подключен правильно.
- Проверьте наличие электропитания в сетевой розетке.
- В целях экономии энергии система отключается автоматически через 15 минут после окончания воспроизведения дорожки и отсутствия управления.

### Нет звука или звук с помехами

- Регулировка громкости.
- Проверьте правильность подключения динамиков.
- Проверьте правильность зажима оголенных концов проводов АС в клеммах.

### Система не реагирует

- Отключите и подключите еще раз сетевую вилку, затем включите систему еще раз.

- В качестве функции экономии энергии система отключается автоматически через 15 после окончания воспроизведения дорожки и отсутствия управления.

### Пульт ДУ не работает

- Перед нажатием любой функциональной кнопки выберите необходимый источник при помощи пульта ДУ, а не главного устройства.
- Поднесите пульт ДУ ближе к системе.
- Установите батарею, соблюдая полярность (знаки +/–), как указано на устройстве.
- Замените батарею.
- Направьте пульт ДУ непосредственно на датчик на передней панели системы.

### Диск не обнаружен

- Вставьте диск.
- Убедитесь, что диск вставлен правильно.
- Подождите, пока сконденсированная на линзе жидкость исчезнет.
- Замените или очистите диск.
- Используйте финализированный CD или диск необходимого формата.

### Некоторые файлы на устройстве USB не отображаются

- Число папок и файлов на устройстве USB превышает заданный лимит. Это не является неисправностью.
- Форматы этих файлов не поддерживаются.

### USB-устройство не поддерживается

- Данное устройство USB несовместимо с этим устройством. Повторите попытку, используя другое устройство USB.

### Плохой прием радиосигнала

- Увеличьте расстояние между устройством и телевизором или другими источниками излучения.
- Полностью расправьте FM-антенну.

### Таймер не работает

- Правильно установите часы.

- Включите таймер.

#### **Настройка часов/таймера удалена**

- Произошел сбой питания или шнур питания был отключен.
- Переустановите часы/таймер.



2015 © WOOX Innovations Limited. Все права защищены.

Philips и эмблема Philips в виде щита являются зарегистрированными товарными знаками компании Koninklijke Philips N.V. и используются компанией WOOX Innovations Limited по лицензии Koninklijke Philips N.V.

MCM1350\_12\_UM\_V1.0

