

Siempre a su disposición para ayudarle

Para registrar su producto y obtener información de contacto y asistencia, visite www.philips.com/support

MCM2350



Manual del usuario

PHILIPS

Contenido

1	Importante	2
	Seguridad	2
	Aviso	3
2	Su minicadena de música	5
	Introducción	5
	Contenido de la caja	5
	Descripción de la unidad principal	6
	Descripción del control remoto	7
3	Introducción	9
	Conexión de los altavoces	9
	Conexión de la alimentación	9
	Preparación del control remoto	9
	Demostración de las funciones	10
	Encendido	10
	Ajuste del reloj	11
	Selección de una fuente	11
4	Reproducción	12
	Reproducción de un disco	12
	Reproducción desde un dispositivo USB	12
	Control de reproducción	13
	Cómo saltar pistas	13
	Programación de pistas	13
5	Cómo escuchar la radio	14
	Sintonización de una emisora de radio	14
	Programación automática de emisoras de radio	14
	Programación manual de emisoras de radio	14
	Selección de una emisora de radio presintonizada	14
6	Ajuste del sonido	15
	Selección de un efecto de sonido preestablecido	15
	Ajuste del nivel de volumen	15
	Silenciamiento del sonido	15
7	Otras funciones	16
	Ajuste del temporizador de alarma	16
	Ajuste del temporizador de desconexión automática	16
	Cómo escuchar un dispositivo externo	17
8	Información del producto	18
	Especificaciones	18
	Información sobre reproducción de USB	19
	Formatos de disco MP3 compatibles	19
9	Solución de problemas	20

1 Importante

Seguridad

Lea y comprenda todas las instrucciones antes de utilizar esta minicadena de música. La garantía no cubre los daños producidos por no haber seguido las instrucciones.

Atención a estos símbolos de seguridad



El símbolo del rayo indica que los componentes sin aislamiento dentro del dispositivo pueden generar una descarga eléctrica. Para la seguridad de todas las personas de su hogar; no quite la cubierta.

El signo de exclamación indica las características importantes cuya información debe leer en los manuales adjuntos a fin de evitar problemas en el funcionamiento y en el mantenimiento.

ADVERTENCIA: Para reducir el riesgo de incendio o descarga eléctrica, el dispositivo no debe exponerse a la lluvia ni a la humedad ni se deben colocar sobre éste objetos que contengan líquidos.

ATENCIÓN: Para evitar riesgos de una descarga eléctrica, inserte el enchufe por completo. (En regiones con enchufes polarizados: Para evitar riesgos de descarga eléctrica, el ancho de los conectores planos debe coincidir con el ancho de la ranura de conexión).

Seguridad

! Advertencia

- No quite nunca la carcasa de este aparato.
 - No lubrique ninguna pieza de este aparato.
 - No mire nunca al haz láser que está dentro del aparato.
 - No coloque nunca este aparato sobre otro equipo eléctrico.
 - No exponga el aparato a la luz solar directa, al calor o a las llamas.
 - Asegúrese de tener siempre un fácil acceso al cable de alimentación, al enchufe o al adaptador para desconectar el aparato de la corriente.
-
- El dispositivo no se debe exponer a goteos o salpicaduras.
 - No coloque objetos que puedan suponer un peligro sobre el dispositivo (por ejemplo, objetos que contengan líquido o velas encendidas).
 - Si usa el enchufe de alimentación o un adaptador para desconectar el aparato, deberá tenerlos siempre a mano.
 - Asegúrese de que hay espacio suficiente alrededor del producto para que se ventile.
 - **ATENCIÓN** con el uso de las pilas. Para evitar fugas de las pilas que puedan causar lesiones corporales, daños en la propiedad o a la unidad:
 - Instale todas las pilas correctamente, siguiendo las indicaciones de los polos + y - de la unidad.
 - No mezcle pilas (antiguas y nuevas, o de carbón y alcalinas, etc.).
 - No exponga las pilas (batería o pilas instaladas) a temperaturas altas como, por ejemplo, la luz del sol, el fuego o similares.
 - Quite las pilas cuando no use la unidad durante un periodo largo de tiempo.
 - Use exclusivamente los dispositivos/ accesorios indicados por el fabricante.

Aviso

Cualquier cambio o modificación que se realice en este dispositivo que no esté aprobada expresamente por Gibson Innovations puede anular la autoridad del usuario para utilizar el equipo.

Conformidad

Por la presente, Gibson Innovations declara que este producto cumple los requisitos fundamentales y otras disposiciones pertinentes de la directiva 2014/53/EU. Encontrará la declaración de conformidad en www.philips.com/support.

Este aparato incluye esta etiqueta:



Conservación del medioambiente

Desecho del producto y de las pilas usadas



El producto ha sido diseñado y fabricado con materiales y componentes de alta calidad que pueden reciclarse y reutilizarse.



Este símbolo en un producto significa que el producto cumple con la directiva europea 2012/19/EU.



Este símbolo significa que el producto contiene pilas o baterías contempladas por la directiva europea 2013/56/UE, que no se deben tirar con la basura normal del hogar.

Infórmese sobre el sistema local sobre la recogida selectiva de pilas y productos eléctricos y electrónicos. Siga la normativa local y nunca deseche el producto y las pilas con la basura normal del hogar. El correcto desecho de los productos y las pilas usadas ayuda a evitar consecuencias negativas para el medio ambiente y la salud humana.

Cómo retirar las pilas desechables

Para retirar las pilas desechables, consulte la sección de instalación de las pilas.

Información medioambiental

Se ha suprimido el embalaje innecesario. Hemos intentado que el embalaje sea fácil de separar en tres materiales: cartón (caja), espuma de poliestireno (corcho) y polietileno (bolsas, lámina de espuma protectora).

El sistema se compone de materiales que se pueden reciclar y volver a utilizar si lo desmonta una empresa especializada. Siga la normativa local acerca del desecho de materiales de embalaje, pilas agotadas y equipos antiguos.



La copia no autorizada de material protegido contra copia, incluidos programas informáticos, archivos, emisiones y grabaciones de sonido, puede infringir los derechos de copyright y constituir un delito. Este equipo no se debe utilizar para tales fines.

Cuidado del producto

- No introduzca ningún objeto que no sean discos en el compartimento de discos.
- No introduzca ningún disco deformado o roto en el compartimento de discos.
- Saque los discos del compartimento si no va a utilizar el producto durante un largo periodo de tiempo.
- Utilice únicamente un paño de microfibra para limpiar el producto.



Nota

- La placa de identificación está situada en la parte posterior del dispositivo.

2 Su minicadena de música

Le felicitamos por su compra y le damos la bienvenida a Philips. Para poder beneficiarse por completo de la asistencia que ofrece Philips, registre el producto en www.philips.com/welcome.

Introducción

Con esta unidad podrá:

- disfrutar de la música de discos, dispositivos USB y otros dispositivos externos;
- escuchar emisoras de radio.

Puede mejorar la salida de sonido con el efecto de sonido siguiente:

- Control digital del sonido (DSC)

La unidad admite los siguientes formatos multimedia:

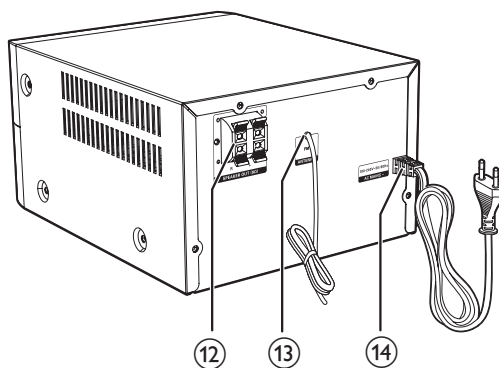
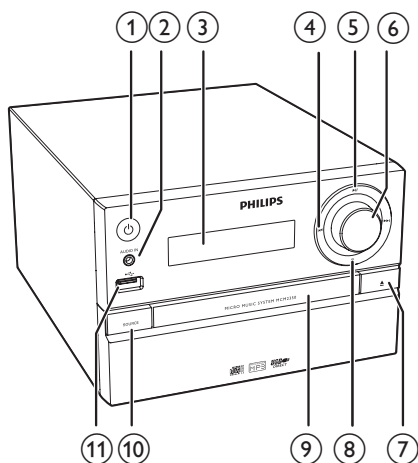








Contenido de la caja

Compruebe e identifique el contenido del paquete:

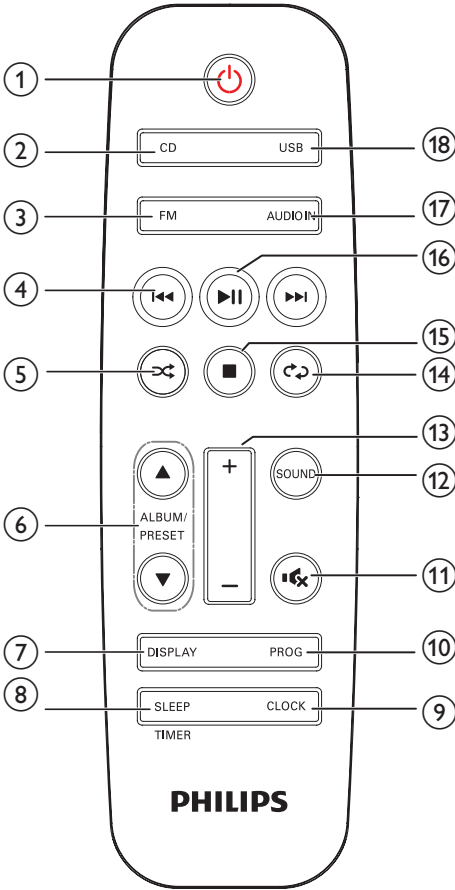
- Unidad principal
- Mando a distancia (con una pila AAA)
- 2 altavoces
- Manual de usuario breve
- Advertencias y seguridad

Descripción de la unidad principal



- ① 
 - Activa el producto.
 - Cambia al modo de espera o al modo de espera de bajo consumo.
- ② **AUDIO IN**
 - Permite conectar dispositivos de audio externos.
- ③ **Panel de visualización**
 - Muestra el estado actual.
- ④ 
 - Salta a la pista anterior o siguiente.
 - Busca en una pista o en un disco.
 - Sintonice una emisora de radio.
 - Ajusta la hora.
- ⑤ 
 - Inicia la reproducción del disco o hace una pausa.
- ⑥ **Control VOLUME**
 - Ajustar el volumen.
- ⑦ 
 - Abre o cierra el compartimento de discos.
- ⑧ 
 - Detiene la reproducción.
 - Borra un programa.
- ⑨ **Compartimento de discos**
- ⑩ **SOURCE**
 - Selecciona una fuente: DISC, USB, TUNER o AUDIO IN.
- ⑪ 
 - Permite conectar dispositivos de almacenamiento USB.
- ⑫ **Toma SPEAKER OUT**
 - Se conecta los altavoces.
- ⑬ **FM ANT**
 - Mejora la recepción de FM.
- ⑭ **AC MAINS ~**

Descripción del control remoto



- ①
- Enciende o apaga la unidad.
 - Cambia al modo de espera o al modo de espera de bajo consumo.
- ② **CD**
- Selecciona la fuente CD.
- ③ **USB**
- Seleccione una fuente USB.

- ④
- Salta a la pista anterior o siguiente.
 - Busca en una pista, en un disco o en un dispositivo USB.
 - Sintonice una emisora de radio.
 - Ajusta la hora.
- ⑤
- Reproduce las pistas aleatoriamente.
- ⑥ **ALBUM/PRESET ▲ / ▼**
- Selecciona una emisora de radio presintonizada.
 - Salta al álbum anterior o siguiente.
- ⑦ **DISPLAY**
- Ajusta el brillo de la pantalla.
 - Durante la reproducción, muestra la información de la misma.
- ⑧ **SLEEP/TIMER**
- Ajusta el temporizador de desconexión.
 - Ajusta el temporizador de la alarma.
- ⑨ **CLOCK**
- Ajusta el reloj.
 - Permite visualizar la información del reloj.
- ⑩ **PROG**
- Programa las pistas.
 - Programa las emisoras de radio.
 - Almacena automáticamente emisoras de radio FM.
- ⑪
- Para silenciar o activar el sonido.
- ⑫ **SOUND**
- Mejora el efecto de sonido con control digital del sonido (DSC).
- ⑬ **VOL +/-**
- Ajustar el volumen.
- ⑭
- Reproduce una pista o todas las pistas varias veces.

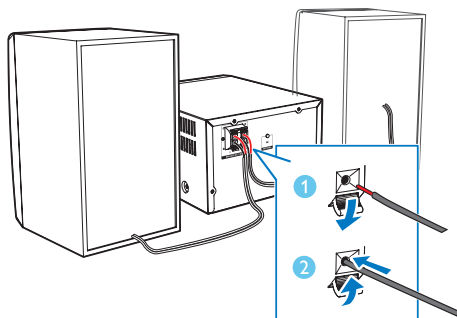
- ⑮ ■
 - Detiene la reproducción o borra un programa.
- ⑯ ▶||
 - Iniciar; hacer una pausa o reanudar la reproducción.
- ⑰ FM
 - Selecciona la fuente de FM.
- ⑱ AUDIO IN
 - Selecciona la fuente AUDIO IN.

3 Introducción

! Precaución

- El uso de controles, los ajustes o el funcionamiento distintos a los aquí descritos pueden producir exposición a la radiación u otras situaciones de peligro.

Siga siempre las instrucciones de este capítulo en orden.



Conexión de los altavoces

☰ Nota

- Inserte por completo la parte desnuda de cada uno de los cables de los altavoces en la toma.
- Para obtener una mejor calidad de sonido, utilice solo los altavoces suministrados.

- 1 Para el altavoz derecho, localice las tomas en la parte posterior de la unidad principal marcadas como "R".
- 2 Inserte el cable rojo en la toma roja (+) y el cable negro en la toma negra (-).
- 3 Para el altavoz izquierdo, localice las tomas de la unidad principal marcadas como "L".
- 4 Repita el paso 2 para insertar el cable del altavoz izquierdo.

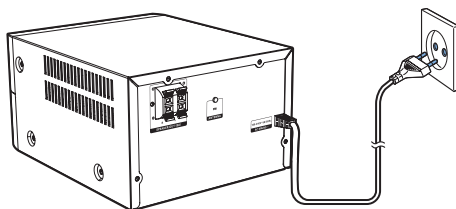
Para insertar cada cable de altavoz:

- 1 Presione hacia abajo la pestaña de la toma.
- 2 Inserte completamente el cable de altavoz.
- 3 Suelte la pestaña de la toma.

Conexión de la alimentación

! Precaución

- Riesgo de daños en el producto. Compruebe que el voltaje de la fuente de alimentación se corresponde con el voltaje impreso en la parte posterior o inferior de la unidad.
- Antes de conectar el cable de alimentación de CA, asegúrese de que ha realizado correctamente las demás conexiones.



Conecte el cable de alimentación a la toma de alimentación.

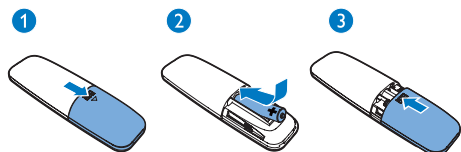
Preparación del control remoto

! Precaución

- Riesgo de daños en el producto. Quite las pilas del control remoto si éste no se va a usar durante un periodo largo de tiempo.

Para introducir las pilas del control remoto:

- 1 Abra el compartimento de las pilas.
- 2 Inserte la pila AAA suministrada con la polaridad correcta (+/-) tal y como se indica.
- 3 Cierre el compartimento de las pilas.



Demostración de las funciones

En el modo de espera, pulse ■ para ver una demostración de las funciones del dispositivo.

- ↳ Las funciones se muestran una a una en el panel de visualización.
- Para desactivar la demostración, vuelva a pulsar ■.

Encendido

Pulse ⏻.

- ↳ La unidad cambia a la última fuente seleccionada.

Cambio a modo de espera

Vuelva a pulsar ⏻ para poner el producto en modo de espera.

- ↳ En el panel aparecerá el reloj (si está ajustado).
- En el modo de espera, pulse ⏻ para cambiar entre el modo de funcionamiento y el modo de espera.

Nota

- El producto cambia al modo de espera después de 15 minutos de inactividad.

Cambio al modo de espera de bajo consumo

Mantenga pulsado ⏻ durante más de dos segundos.

- ↳ Se encenderá el indicador rojo del modo de espera de bajo consumo.

- En el modo de espera de bajo consumo, pulse ⏻ para cambiar entre el modo de funcionamiento y el modo de espera de bajo consumo.

Nota

- El producto activa el modo de espera de bajo consumo tras 15 minutos en modo de espera.

Para alternar entre el modo de espera y el modo de espera de bajo consumo:

- Mantenga pulsado ⏻ durante más de dos segundos.

Nota

- Si no se pulsa ningún botón durante 15 minutos mientras la unidad está en modo de espera, este producto cambia al modo de espera de bajo consumo automáticamente.

Ajuste del reloj

- 1 En el modo de espera, mantenga pulsado **CLOCK** durante más de 2 segundos para acceder al modo de ajuste del reloj.
↳ Aparece **[24H]** o **[12H]**.
- 2 Pulse **◀◀ / ▶▶** para seleccionar el formato de hora **24H** o **12H** y, a continuación, pulse **CLOCK**.
↳ Los dígitos de la hora empezarán a parpadear.
- 3 Pulse **◀◀ / ▶▶** para ajustar la hora y, a continuación, pulse **CLOCK**.
↳ Los dígitos de los minutos empezarán a parpadear.
- 4 Pulse **◀◀ / ▶▶** para ajustar los minutos y, a continuación, pulse **CLOCK**.
↳ Se muestra el reloj ajustado.

Nota

- Para ver la información del reloj en modo de funcionamiento, pulse **CLOCK**.
- Si no se pulsa ningún botón durante 90 segundos, el producto sale de los ajustes del reloj sin guardar las operaciones anteriores.

Selección de una fuente

En el sistema de música principal

Pulse **SOURCE** varias veces para seleccionar una fuente.

- **[DISC]**: el disco del compartimento de discos
- **[USB]**: los archivos .mp3 almacenados en el dispositivo de almacenamiento USB conectado
- **[TUNER]**: el sintonizador FM
- **[AUDIO IN]**: la entrada de audio a través de la toma **AUDIO IN**

En el control remoto

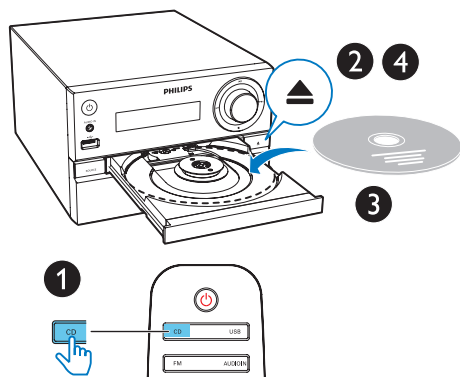
Pulse **CD**, **FM**, **USB** o **AUDIO IN** para seleccionar cada fuente directamente.

- **CD**: el disco del compartimento de discos
- **FM**: el sintonizador FM
- **USB**: los archivos .mp3 almacenados en el dispositivo de almacenamiento USB conectado
- **AUDIO IN**: la entrada de audio a través de la toma **AUDIO IN**

4 Reproducción

Reproducción de un disco

- 1 Pulse **CD** para seleccionar la fuente CD.
- 2 Pulse **▲** para abrir el compartimento de discos.
- 3 Introduzca un disco con la etiqueta hacia arriba.
- 4 Pulse **▲** para cerrar el compartimento de discos.
↳ La reproducción se inicia automáticamente. De lo contrario, pulse **▶||**.

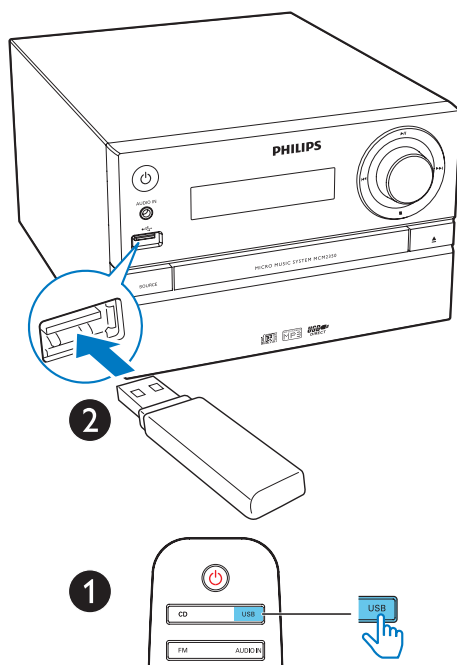


Reproducción desde un dispositivo USB



Nota

- Asegúrese de que el dispositivo USB contiene archivos de audio con un formato que se pueda reproducir.

- 1 Introduzca un dispositivo USB en la toma **↔**.
- 2 Pulse **USB** para seleccionar el dispositivo USB como fuente.
↳ La reproducción se inicia automáticamente. De lo contrario, pulse **▶||**.



Control de reproducción



	Iniciar, hacer una pausa o reanudar la reproducción.
	Detiene la reproducción.
	Seleccione un álbum o una carpeta.
	Púselo para saltar a la pista anterior o siguiente. Manténgalo pulsado para realizar una búsqueda hacia adelante o hacia atrás dentro de una pista.
	Reproduce una pista o todas las pistas varias veces.
	Reproduce las pistas aleatoriamente.
VOL +/-	Aumenta o reduce el volumen.
	Para silenciar o activar el sonido.
SOUND	Selecciona un ecualizador de sonido preestablecido.
DISPLAY	Ajusta el brillo de la pantalla.

Cómo saltar pistas

Al reproducir un CD:




Pulse  para seleccionar pistas.

Al reproducir un disco MP3 o dispositivo USB:

- 1 Pulse  para seleccionar un álbum o una carpeta.
- 2 Pulse  para seleccionar una pista o un archivo.

Programación de pistas

Esta función permite programar 20 pistas en el orden deseado.

- 1 En el modo de parada, pulse **PROG** para activar el modo de programa.
↳ **[PROG]** (programa) y **[001 PR 01]** aparecerán mostrados.
- 2 Para pistas MP3, pulse  para seleccionar un álbum.
- 3 Pulse  para seleccionar una pista y, a continuación, pulse **PROG** para confirmar.
- 4 Repita los pasos 2 y 3 para programar más pistas.
- 5 Pulse  para reproducir las pistas programadas.
↳ Durante la reproducción, aparece **[PROG]** (programa).

Para borrar el programa

Pulse  dos veces.

5 Cómo escuchar la radio

Sintonización de una emisora de radio

Consejo

- Coloque la antena lo más lejos posible de un televisor, grabador de vídeo u otra fuente de radiación.
- Para una recepción óptima, extienda por completo la antena y ajuste su posición.

- 1 Pulse **FM** para seleccionar la fuente FM.
- 2 Mantenga pulsado **◀◀ / ▶▶** durante más de dos segundos.
↳ La radio sintoniza automáticamente una emisora de recepción fuerte.
- 3 Repita el paso 2 para sintonizar más emisoras.

Para sintonizar una emisora de recepción débil:

Pulse **◀◀ / ▶▶** varias veces hasta encontrar la recepción óptima.

Programación automática de emisoras de radio

Nota

- Puede programar un máximo de 20 emisoras de radio (FM) presintonizadas.

En el modo de sintonizador, mantenga pulsado **PROG** durante más de 2 segundos para activar el programa automático.

- ↳ Todas las emisoras disponibles se programan en el orden de potencia de recepción de la banda de ondas.

- ↳ La primera emisora de radio programada se retransmite automáticamente.

Programación manual de emisoras de radio

- 1 Sintonice una emisora de radio.
- 2 Pulse **PROG** para activar el modo de programa.
↳ **[PROG]** (programa) aparecerá en la pantalla.
- 3 Pulse **▲ / ▼** para asignar un número de 1 a 20 a esta emisora de radio y, a continuación, pulse **PROG** para confirmar.
↳ Aparecen el número de presintonía y la frecuencia de la emisora presintonizada.
- 4 Repita del paso 1 al 3 para programar más emisoras.

Nota

- Para sobrescribir una emisora programada, guarde otra emisora en su lugar.

Selección de una emisora de radio presintonizada

En el modo de sintonizador, pulse **▲ / ▼** para seleccionar un número de presintonía.

6 Ajuste del sonido

Las siguientes operaciones son aplicables para todos los medios compatibles.

Selección de un efecto de sonido preestablecido

- Pulse **SOUND** varias veces para seleccionar un efecto de sonido preestablecido.
 - **DSC1, DSC2, DSC3, DSC4 y DSC5**

Ajuste del nivel de volumen

- En el mando a distancia, pulse **VOL +/-** varias veces.
- En la unidad principal, gire el control de volumen.

Silenciamiento del sonido

- Pulse **•** para silenciar o restablecer el sonido.

7 Otras funciones

Ajuste del temporizador de alarma

Este producto se puede utilizar como despertador. Puede seleccionar el disco, FM o archivos .mp3 del dispositivo de almacenamiento USB como fuente de la alarma.

Nota

- Asegúrese de que ha ajustado el reloj correctamente.
- Si la fuente de la alarma seleccionada no está disponible, este producto cambia al modo FM automáticamente.

- 1 En el modo de espera normal, mantenga pulsado **SLEEP/TIMER** durante dos segundos.
 - ↳ Los dígitos de la hora parpadean.
 - ↳ se muestra
- 2 Pulse **◀◀ / ▶▶** varias veces para ajustar la hora y luego pulse **SLEEP/TIMER** para confirmar.
 - ↳ Los dígitos de los minutos parpadean.
- 3 Pulse **◀◀ / ▶▶** para ajustar los minutos y, a continuación, pulse **SLEEP/TIMER** para confirmar.
 - ↳ La última fuente de alarma seleccionada parpadea.
- 4 Pulse **◀◀ / ▶▶** para seleccionar una fuente de alarma (DISC, USB o sintonizador) y, a continuación, pulse **SLEEP/TIMER** para confirmar.
 - ↳ **VOL_XX** (XX indica el nivel de volumen de la alarma) parpadea.
- 5 Pulse **◀◀ / ▶▶** para ajustar el volumen de la alarma y luego pulse **SLEEP/TIMER** para confirmar.

Activación y desactivación del temporizador de alarma

En el modo de espera, pulse **SLEEP/TIMER** varias veces para activar o desactivar el temporizador.

- ↳ Si el temporizador está activado, se muestra

Consejo

- El temporizador de alarma no está disponible en el modo de conexión AUDIO IN.

Nota

- Si está seleccionada la fuente CD/USB, pero no se ha insertado un disco o no se ha conectado un dispositivo USB, la fuente TUNER se selecciona automáticamente.

Ajuste del temporizador de desconexión automática

Este sistema musical se puede poner automáticamente en modo de espera transcurrido un periodo de tiempo determinado.

- Cuando el sistema musical esté encendido, pulse **SLEEP/TIMER** varias veces para seleccionar un periodo de tiempo establecido (en minutos).
 - ↳ Cuando está activado el temporizador de desconexión, se muestra **zz**.

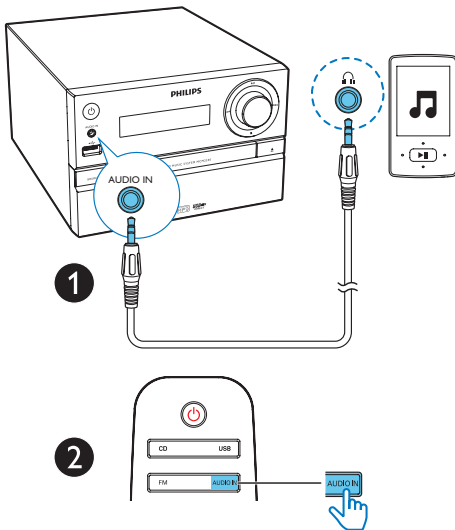
Para desactivar el temporizador de desconexión automática

- Pulse **SLEEP/TIMER** varias veces hasta que aparezca **[OFF]** (Desconexión automática desactivada).
 - ↳ Cuando el temporizador está desactivado, **zz** desaparece.

Cómo escuchar un dispositivo externo

Puede escuchar un dispositivo externo desde esta unidad mediante un cable de conexión MP3.

- 1 Conecte un cable de conexión MP3 (no incluido) entre:
 - la toma **AUDIO IN** (3,5 mm) del producto
 - y la conexión para auriculares del dispositivo externo.
- 2 Pulse **AUDIO IN** para seleccionar la fuente **AUDIO IN**.
- 3 Comience la reproducción del dispositivo (consulte el manual de usuario del dispositivo).



8 Información del producto



Nota

- La información del producto puede cambiar sin previo aviso.

Especificaciones

Amplificador

Potencia de salida total	70 W como máximo
Respuesta de frecuencia	60 Hz - 20 kHz; ±3 dB
Relación señal/ruido	≥ 75 dBA
Distorsión armónica total	< 1%
Entrada auxiliar	600 mV ± 100 mV RMS, 22 kohmios

Altavoces

Impedancia del altavoz	8 ohmios
Controlador de altavoz	Tweeter de 20 mm, woofer de 100 mm
Sensibilidad	83 ± 3 dB/m/W

Sintonizador (FM)

Rango de sintonización	87,5 - 108 MHz
Intervalo de sintonización	50 kHz
Sensibilidad	<22 dBf
- Mono, relación S/R	26 dB
- Estéreo, relación S/R	46 dB
Selección de búsqueda	<30 dBf
Distorsión armónica total	<3%
Relación señal/ruido	>45 dB

USB

Versión de USB directo	2.0 de alta velocidad
------------------------	-----------------------

Disco

Tipo de láser	Semiconductor
Diámetro del disco	12 cm /8 cm
Discos compatibles	CD-DA, CD-R, CD-RW, MP3-CD
DAC de audio	24 bits/44,1 kHz
Distorsión armónica total	< 3 % (1 kHz)
Respuesta de frecuencia	20 Hz - 20 kHz (44,1 kHz)
Relación S/R	≥ 80 dBA

Información general

Alimentación de CA	220-240V ~, 50/60 Hz
Consumo de energía en funcionamiento	<25 W
Consumo en modo de espera de bajo consumo	< 0,5 W
Dimensiones	
- Unidad principal (ancho x alto x profundo)	180 x 121 x 227 mm
- Caja de altavoz (ancho x alto x profundo)	140 x 260 x 182 mm
Peso	
- Unidad principal	1,62 kg
- Caja de altavoz	1,72 kg x 2

Información sobre reproducción de USB

Dispositivos USB compatibles:

- Memoria flash USB (USB 2.0 o USB 1.1)
- Reproductores flash USB (USB 2.0 o USB 1.1)
- Tarjetas de memoria (requieren un lector de tarjetas adicional para funcionar en esta unidad).

Formatos USB compatibles:

- USB o formato de archivo de memoria: FAT12, FAT16, FAT32 (tamaño de sector: 512 bytes)
- Frecuencia de bits (velocidad de datos) de MP3: 32-320 Kbps y frecuencia de bits variable
- Directorios anidados hasta un máximo de 8 niveles
- Número de álbumes/carpetas: 99 como máximo
- Número de pistas/títulos: 999 como máximo
- Nombre de archivo en Unicode UTF8 (longitud máxima: 32 bytes)

Formatos USB no compatibles:

- Álbumes vacíos: un álbum vacío es aquel que no contiene archivos MP3 o WMA, y no se mostrará en la pantalla.
- Los formatos de archivo no compatibles se omiten. Por ejemplo, los documentos de Word (.doc) o los archivos MP3 con la extensión .dlf se omiten y no se reproducen.
- Archivos de audio WMA, AAC, WAV y PCM.
- Archivos WMA con protección DRM (.wav; .m4a; .m4p; .mp4 y .aac)
- Archivos WMA con formato sin pérdidas

Formatos de disco MP3 compatibles

- ISO9660 y Joliet
- Número máximo de títulos: 128 (en función de la longitud del nombre del archivo)
- Número máximo de álbumes: 99
- Frecuencias de muestreo compatibles: 32 kHz, 44,1 kHz, 48 kHz
- Velocidades de bits compatibles: 32~256 (kbps), velocidades de bits variables

9 Solución de problemas



Advertencia

- No quite nunca la carcasa del dispositivo.

Para que la garantía mantenga su validez, no trate nunca de reparar el sistema usted mismo. Si tiene problemas al usar el dispositivo, compruebe los siguientes puntos antes de llamar al servicio técnico. Si no consigue resolver el problema, vaya a la página Web de Philips (www.philips.com/support). Cuando se ponga en contacto con Philips, asegúrese de que el dispositivo esté cerca y de tener a mano el número de modelo y el número de serie.

No hay alimentación

- Asegúrese de que el cable de alimentación de CA del dispositivo está conectado correctamente.
- Asegúrese de que haya corriente en la toma de CA.
- Como característica de ahorro de energía, el sistema se apaga automáticamente 15 minutos después de llegar a la última pista, si no se utiliza ningún control.

No hay sonido o éste tiene baja calidad

- Ajuste el volumen.
- Compruebe que los altavoces están conectados correctamente.
- Compruebe que las partes desnudas de los cables están bien insertadas en los conectores.

La unidad no responde

- Desconecte y vuelva a conectar el enchufe de alimentación de CA; a continuación, encienda de nuevo la unidad.
- Como característica de ahorro de energía, el sistema se apaga automáticamente 15 minutos después de llegar a la última pista, si no se utiliza ningún control.

El mando a distancia no funciona

- Antes de pulsar cualquier botón de función, seleccione la fuente correcta con el mando a distancia en lugar de hacerlo con la unidad principal.
- Reduzca la distancia entre el mando y la unidad.
- Inserte la pila con la polaridad (signos +/-) alineada como se indica.
- Sustituya la pila.
- Apunte con el mando a distancia directamente al sensor situado en la parte frontal de la unidad.

No se detecta el disco

- Inserte un disco.
- Compruebe si el disco se ha insertado al revés.
- Espere hasta que la condensación de humedad en la lente haya desaparecido.
- Sustituya o limpie el disco.
- Use un CD que esté finalizado o un disco con el formato correcto.

No se pueden mostrar algunos archivos en el dispositivo USB

- El número de carpetas o archivos del dispositivo USB ha superado un determinado límite. Este hecho no indica un mal funcionamiento.
- Los formatos de estos archivos no son compatibles.

El dispositivo USB no es compatible

- El dispositivo USB no es compatible con la unidad. Pruebe con otro.

La recepción de radio es débil

- Aumente la distancia entre la unidad y el televisor u otras fuentes de radiación.
- Extienda por completo la antena FM.

El temporizador no funciona

- Ajuste el reloj correctamente.
- Active el temporizador.

Se ha borrado el ajuste del reloj o del temporizador

- Se ha interrumpido la corriente eléctrica o se ha desconectado el cable de alimentación.
- Restablezca el reloj/temporizador:



Copyright © 2015 Gibson Innovations Limited. Revised Edition © 2017

This product has been manufactured by, and is sold under the responsibility of Gibson Innovations Ltd., and Gibson Innovations Ltd. is the warrantor in relation to this product. Philips and the Philips Shield Emblem are registered trademarks of Koninklijke Philips N.V. and are used under license.

MCM2350_12_UM_V3.0

