

Toujours là pour vous aider

Enregistrez votre produit et obtenez de l'assistance sur le site
www.philips.com/support



BT50
BT25



Mode d'emploi

PHILIPS

Table des matières

1	Important	2
----------	------------------	----------

2	Votre haut-parleur portable	3
	Introduction	3
	Contenu de l'emballage	3
	Présentation du haut-parleur	3

3	Prise en main	4
	Chargement de la batterie intégrée	4
	Mise sous tension/hors tension	4

4	Lecture à partir de périphériques Bluetooth	6
	Connecter un périphérique	6
	Déconnexion d'un périphérique	7
	Reconnecter un périphérique	7

5	Lecture à partir d'appareils externes	8
----------	--	----------

6	Informations sur le produit	9
	Amplificateur	9
	Haut-parleur	9
	Bluetooth	9
	Informations générales	9

7	Dépannage	10
	Informations générales	10
	À propos des périphériques Bluetooth	10

8	Avertissement	11
	Conformité	11
	Protection de l'environnement	11
	Remarques liées à la marque commerciale	12

1 Important



Remarque

- La plaque signalétique est située sous l'appareil.



Avertissement

- Ne retirez jamais le boîtier de ce produit.
 - Ne graissez jamais aucun composant de ce produit.
 - Ne posez jamais le produit sur un autre équipement électrique.
 - Conservez l'appareil à l'abri des rayons du soleil, des flammes nues et de toute source de chaleur.
-
- Lisez attentivement ces consignes.
 - Tenez compte de tous les avertissements.
 - Respectez toutes les consignes.
 - N'utilisez pas cet appareil à proximité d'une source d'eau.
 - N'installez pas l'appareil à proximité de sources de chaleur telles que des radiateurs, registres de chaleur, poêles ou autres appareils (amplificateurs par exemple) produisant de la chaleur.
 - Utilisez uniquement les pièces de fixation/ accessoires spécifié(e)s par le fabricant.
 - Confiez toutes les tâches de maintenance à un personnel qualifié. Des travaux de maintenance sont nécessaires en cas d'endommagement de l'appareil : par exemple, déversement de liquide ou chute d'objets à l'intérieur de l'appareil, exposition de l'appareil à la pluie ou à l'humidité, dysfonctionnement ou chute de l'appareil.
 - La batterie ne doit pas être exposée à une chaleur excessive (lumière du soleil, feu ou source assimilée).
 - Votre appareil ne doit pas être exposé aux fuites goutte à goutte ou aux éclaboussures.
 - Ne placez pas d'objets susceptibles d'endommager votre appareil à proximité de celui-ci (par exemple, objets remplis de liquide ou bougies allumées).

2 Votre haut-parleur portable

Félicitations pour votre achat et bienvenue dans le monde de Philips ! Pour profiter pleinement de l'assistance offerte par Philips, enregistrez votre appareil à l'adresse suivante : www.philips.com/welcome.

Introduction

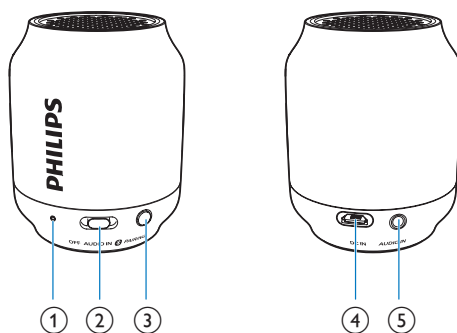
Cette enceinte vous permet de diffuser la musique de périphériques Bluetooth et d'autres appareils externes.

Contenu de l'emballage

Vérifiez et identifiez les différentes pièces contenues dans l'emballage :

- Haut-parleur
- Câble USB pour la charge
- Guide de démarrage rapide
- Livret de sécurité et d'avertissement

Présentation du haut-parleur



- ① **LED**
 - Indique l'état de la batterie ou de la connexion Bluetooth.
- ② **Sélecteur de source (OFF/AUDIO IN/Bluetooth)**
 - Permet de sélectionner la source Bluetooth ou AUDIO IN.
 - Permet d'éteindre l'enceinte.
- ③ **PAIRING**
 - Permet de passer en mode de couplage Bluetooth.
 - Permet de désactiver la connexion Bluetooth.
- ④ **DC IN**
 - Permet de charger la batterie intégrée.
- ⑤ **AUDIO IN**
 - Permet de connecter un appareil audio externe.

3 Prise en main

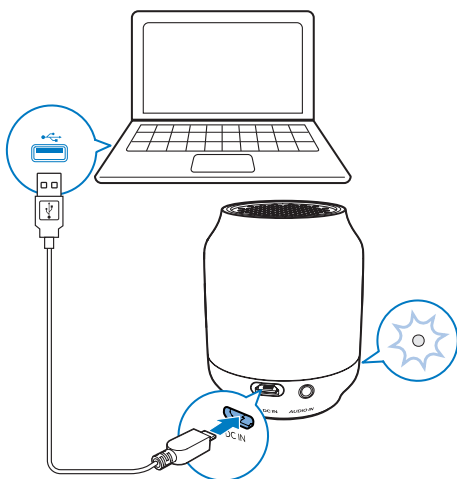
Les instructions fournies dans ce chapitre doivent être suivies dans l'ordre énoncé.

Chargement de la batterie intégrée

Le haut-parleur est alimenté par une batterie rechargeable intégrée.

Remarque

- Avant utilisation, chargez entièrement la batterie intégrée.
- La prise micro USB sert uniquement à la charge.
- Une charge complète dure environ deux heures.
- La batterie rechargeable a un nombre limité de cycles de charge. La durée de vie des batteries et le nombre de cycles de charge dépendent de l'utilisation et des réglages.



Branchez le câble USB entre

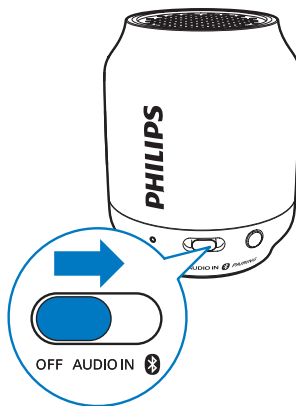
- la prise **DC IN** du haut-parleur ; et
- un port USB d'un ordinateur.

Le voyant indique le niveau de la batterie.

	En charge	Complètement chargée
Mode « OFF »	Blanc clignotant	Éteint
Mode « AUDIO IN »	Blanc clignotant	Blanc continu
Mode « Bluetooth »	Bleu clignotant ou bleu continu (selon l'état de la connexion Bluetooth)	Bleu clignotant ou bleu continu (selon l'état de la connexion Bluetooth)

Mise sous tension/hors tension

- Pour allumer l'enceinte, faites glisser le sélecteur de source de **AUDIO IN** à **Ⓜ**.



- Pour éteindre l'enceinte, réglez le sélecteur de source sur **OFF**.

Activation du mode veille

L'enceinte bascule automatiquement en mode veille dans les cas suivants :

- En mode Bluetooth, la connexion au périphérique Bluetooth est inactive pendant 15 minutes.
- En mode AUDIO IN, aucun câble d'entrée audio n'est connecté pendant 15 minutes.

4 Lecture à partir de périphériques Bluetooth


Avec cette enceinte, vous pouvez écouter de la musique depuis des périphériques Bluetooth.

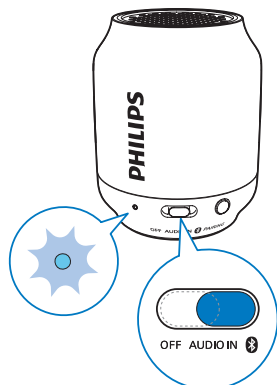


Remarque

- L'enceinte peut mémoriser jusqu'à quatre appareils couplés. Le cinquième périphérique couplé remplacera le premier.
- Tout obstacle entre cette enceinte et un périphérique Bluetooth peut réduire la portée.
- Tenez le système à distance de tout autre dispositif électronique susceptible de provoquer des interférences.
- La portée entre cette enceinte et un périphérique Bluetooth est de 10 mètres environ.
- Assurez-vous qu'aucun câble d'entrée audio n'est connecté à la prise **AUDIO IN**.

Connecter un périphérique

- 1 Réglez le sélecteur de source sur 
↳ Le voyant clignote en bleu.



- 2 Sur votre périphérique Bluetooth, activez Bluetooth et recherchez les périphériques Bluetooth pouvant être couplés (reportez-vous au mode d'emploi du périphérique).
- 3 Sélectionnez **[Philips BT50] / [Philips BT25]** sur votre périphérique pour procéder au couplage et établir la connexion. Si nécessaire, saisissez « 0000 » comme mot de passe de couplage.
↳ Une fois le couplage et la connexion terminés, l'enceinte émet deux signaux sonores et le voyant reste allumé en bleu.
 - Si vous ne parvenez pas à trouver **[Philips BT50] / [Philips BT25]** sur votre périphérique, maintenez **PAIRING** enfoncé pendant plus de trois secondes jusqu'à ce que vous entendiez trois signaux sonores.
- 4 Lancez la lecture audio sur le périphérique Bluetooth.



Conseil

- Vous pouvez utiliser votre périphérique Bluetooth pour contrôler la lecture.

Voyant LED (bleu)

Voyant	État de la connexion Bluetooth
Clignotement rapide (2 Hz)	Appariement
Clignotement lent (1 Hz)	Connexion
Bleu continu	Connecté

Déconnexion d'un périphérique

- Maintenez **PAIRING** enfoncé pendant plus de trois secondes.
 - ↳ L'enceinte émet trois signaux sonores.
- Désactivez Bluetooth sur votre périphérique. Ou
- Mettez le périphérique hors de portée.
 - ↳ L'enceinte émet deux signaux sonores et le voyant LED clignote en bleu.



Remarque

- Avant de connecter un autre périphérique Bluetooth, commencez par déconnecter le périphérique actuel.

Reconnecter un périphérique

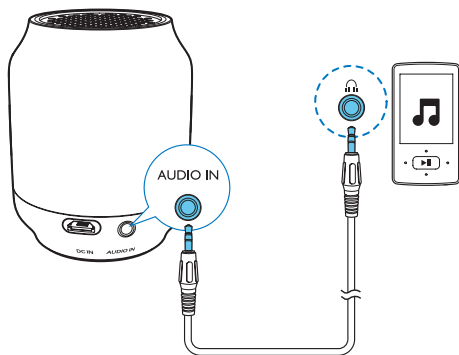
Lorsque vous allumez l'enceinte, elle se reconnecte automatiquement au dernier appareil connecté ; si tel n'est pas le cas, sélectionnez **[Philips BT50]** / **[Philips BT25]** sur votre périphérique Bluetooth pour établir la connexion.

5 Lecture à partir d'appareils externes

Avec cette enceinte, vous pouvez également écouter de la musique à partir d'un appareil audio externe comme un lecteur MP3.

Remarque

- Assurez-vous que la lecture de musique via Bluetooth est arrêtée.



- Connectez un câble d'entrée audio (non fourni) doté d'un connecteur 3,5 mm à :
 - la prise **AUDIO IN** de cette enceinte ;
 - et
 - la prise casque du périphérique externe.
- Réglez le sélecteur de source sur **AUDIO IN**.
↳ Le voyant LED s'allume en blanc.
- Démarrez la lecture sur le périphérique externe (reportez-vous à son mode d'emploi).

6 Informations sur le produit



Remarque

- Les informations sur le produit sont sujettes à modifications sans notification préalable.

Informations générales

Alimentation (par le connecteur micro USB)	5 V, 0,5 A
Batterie Li-polymère intégrée	3,7V, 365 mAh
Dimensions - Unité principale (l x H x P)	61 x 76 x 61 mm
Poids - Unité principale	0,1 kg

Amplificateur

Puissance de sortie nominale	2 W RMS
Réponse en fréquence	100 - 16 000 Hz, ±3 dB
Rapport signal/bruit	> 70 dBA
Entrée « Audio-in »	300 mV (standard) - 1 600 mV (MAX) RMS

Haut-parleur

Impédance	4 ohms
Enceinte	4cm à gamme étendue
Sensibilité	>82 dB/m/W ± 3 dB/m/W

Bluetooth

Version Bluetooth	V2.1 + EDR
Profil Bluetooth	A2DP
Bande de fréquences Bluetooth	2,4 GHz ~ 2,48 GHz
Portée Bluetooth	10 m (sans obstacle)

7 Dépannage



Avertissement

- Ne retirez jamais le boîtier de l'appareil.

Pour que votre garantie reste valide, n'essayez jamais de réparer le système vous-même. En cas de problème lors de l'utilisation de cet appareil, vérifiez les points suivants avant de faire appel au service d'assistance. Si aucune solution à votre problème n'a été trouvée, visitez le site Web Philips (www.philips.com/support). Lorsque vous contactez Philips, placez votre appareil à portée de main et gardez le numéro de modèle et le numéro de série à disposition.

Informations générales

Pas d'alimentation

- Rechargez votre haut-parleur.

Absence de son

- Réglez le volume sur le périphérique connecté.
- Lorsque vous écoutez de la musique via Bluetooth, assurez-vous qu'aucun câble d'entrée audio n'est connecté à la prise **AUDIO IN**.
- Assurez-vous que votre périphérique Bluetooth se trouve dans la portée efficace.

Aucune réponse de l'enceinte

- Rechargez l'enceinte.

À propos des périphériques Bluetooth

La qualité audio devient médiocre après connexion d'un périphérique Bluetooth.

- La réception Bluetooth est faible.
Rapprochez le périphérique de ce produit ou enlevez tout obstacle entre eux.

Échec de la recherche de [Philips BT50] / [Philips BT25] sur votre périphérique pour le couplage.

- Maintenez **PAIRING** enfoncé pendant plus de trois secondes, puis réessayez.

Connexion au périphérique impossible.

- La fonction Bluetooth du périphérique n'est pas activée. Reportez-vous au mode d'emploi du périphérique pour activer la fonction Bluetooth.
- Ce produit est déjà connecté à un autre périphérique Bluetooth. Déconnectez ce périphérique, puis réessayez.

Le périphérique couplé ne cesse de se connecter et de se déconnecter.

- La réception Bluetooth est faible.
Rapprochez le périphérique de ce produit ou enlevez tout obstacle entre eux.
- Sur certains périphériques, la connexion Bluetooth se désactive automatiquement pour économiser l'énergie. Ceci n'indique pas une défaillance du produit.

8 Avertissement

Toute modification apportée à cet appareil qui ne serait pas approuvée expressément par Gibson Innovations peut invalider l'habilitation de l'utilisateur à utiliser l'appareil.

Conformité

CE 0700

Par la présente, Gibson Innovations déclare que ce produit est conforme aux exigences essentielles et autres dispositions pertinentes de la directive 1999/5/CE. La déclaration de conformité est disponible sur le site : www.philips.com/support.

Protection de l'environnement

Mise au rebut de votre produit et de la pile en fin de vie



Cet appareil a été conçu et fabriqué avec des matériaux et des composants de haute qualité pouvant être recyclés et réutilisés.



Ce symbole sur un produit indique que ce dernier est conforme à la directive européenne 2012/19/UE.



Ce symbole signifie que le produit contient une batterie rechargeable intégrée conforme à la directive européenne 2013/56/CE, qui ne doit pas être mise au rebut avec les déchets ménagers. Nous vous conseillons fortement de déposer votre produit dans un centre de collecte agréé ou un Centre Service Agréé Philips pour qu'un professionnel retire la batterie rechargeable.

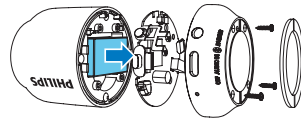
Renseignez-vous sur votre système local de gestion des déchets d'équipements électriques et électroniques et sur la mise au rebut des batteries rechargeables. Respectez la réglementation locale et ne jetez pas ce produit et les batteries rechargeables avec les ordures ménagères. La mise au rebut correcte de vos anciens appareils et des batteries rechargeables aide à préserver l'environnement et la santé.



Attention

- Si vous retirez la batterie intégrée, vous risquez d'endommager le produit et d'annuler la garantie.

Confiez toujours votre produit à un professionnel pour retirer la batterie intégrée.



Informations sur l'environnement

Tout emballage superflu a été supprimé. Nous avons fait notre possible pour permettre une séparation facile de l'emballage en trois matériaux : carton (boîte), polystyrène moussé (qui amortit les chocs) et polyéthylène (sacs, feuille protectrice en mousse).

Votre appareil se compose de matériaux recyclables et réutilisables à condition d'être démontés par une entreprise spécialisée. Respectez les réglementations locales pour vous débarrasser des emballages, des piles usagées et de votre ancien équipement.

Remarques liées à la marque commerciale

Bluetooth

Les logos et la marque de nom Bluetooth® sont des marques déposées de Bluetooth SIG, Inc. ; toutes les utilisations de ces marques par Gibson sont régies par des accords de licence. Toutes les autres marques et noms commerciaux appartiennent à leurs propriétaires respectifs.



2015 © Gibson Innovations Limited. All rights reserved.

This product has been manufactured by, and is sold under the responsibility of Gibson Innovations Ltd., and Gibson Innovations Ltd. is the warrantor in relation to this product. Philips and the Philips Shield Emblem are registered trademarks of Koninklijke Philips N.V. and are used under license from Koninklijke Philips N.V.

BT25_BT50_00_UM_V3.0

