

## IMPORTANT SAFETY INSTRUCTIONS

When using an electric appliance, basic safety precautions should always be followed, including the following:

Read all instructions before using this appliance.

## DANGER

To reduce the risk of electric shock:

- Do not reach for a corded groomer that has fallen into water. Unplug immediately. Power plug and the accessories connected to it are not for immersion or for use in shower.
- Do not use an extension cord with this appliance.
- Always unplug the groomer from the electrical outlet immediately after use, except when groomer is recharging.
- Unplug and remove power supply cord from groomer before cleaning.
- The batteries used in this device may present a fire or chemical burn hazard if mistreated. Do not disassemble, heat above 100°C (212°F) or incinerate.

## WARNING

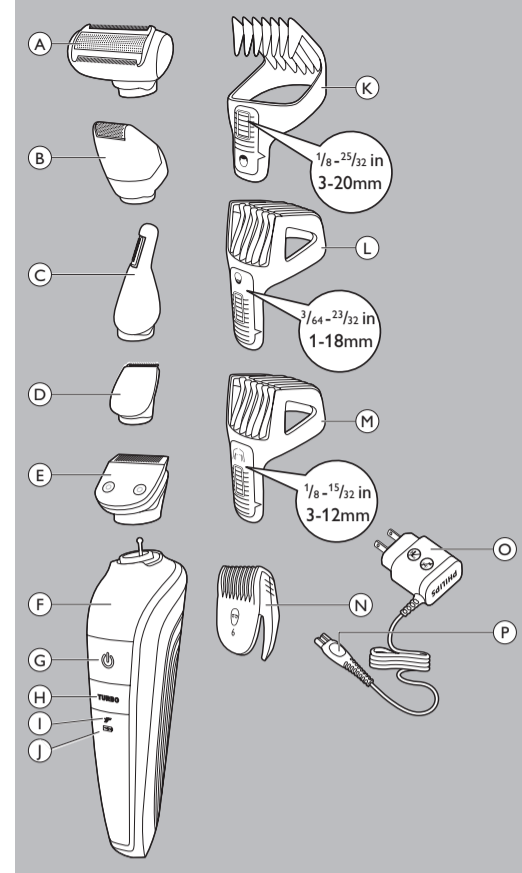
To reduce the risk of burns, fire, electric shock or injury to persons:

- Close supervision is necessary when this appliance is used by an, or near children or infants.
- Use this groomer for its intended household use as described in this manual. Do not use attachments not recommended by Philips Electronics North America Corporation.
- Never operate this groomer if it has a damaged cord or plug, if it is not working properly, if it has been dropped, damaged, or dropped into water while plugged in. For assistance call 1-800-243-3050.
- Keep the groomer, cord, charging plug and any attachments away from heated surfaces.
- Never drop or insert any object into any opening.
- Do not operate, charge, clean or plug in groomer outdoors or where aerosol (spray) products are being used or where oxygen is being administered.
- Always check foils, cutters, cutting unit, combs and trimmers before using the groomer. Do not use the groomer if foils, cutters, cutting unit, combs or trimmers are damaged, as injury may occur.
- Always attach plug to groomer first, then to outlet. To disconnect, turn groomer "OFF", then remove plug from outlet.
- To prevent possible damage to the cord, do not wrap cord around the groomer.
- Never put groomer in direct sunlight or store at a temperature above 140°F.
- This groomer is for use on human hair only. Do not use this groomer for any other purpose.
- Groomer is water-safe and can be rinsed under running tap water or used in the shower. Do not submerge groomer in water.
- Only use the power plug and other accessories supplied with the appliance.

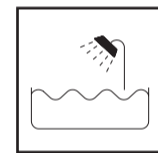
## SAVE THESE INSTRUCTIONS

**IMPORTANT:** The power plug contains a transformer. Do not cut off the power plug to replace it with another plug as this will cause a hazardous condition.

## Features



- A Bodygroom Shaver  
B Mini Foil Shaver  
C Nose/Ear Hair Trimmer  
D Precision Trimmer  
E Full Size Metal Guard Trimmer  
F Handle  
G On/Off Button  
H Turbo Button  
I Turbo Status Indicator  
J Battery Status Indicator  
K Hair Clipping Comb  
L Beard and Moustache Comb  
M Body Trimming Comb  
N Detail and Eyebrow Comb  
O Adapter  
P Small Appliance Plug Pouch (not shown)  
Full 2-year Warranty  
45-Day Money-Back Guarantee



This symbol indicates that the Groomer can be used in the bath or shower.

## Registration

Congratulations on your purchase and welcome to Philips Norelco!

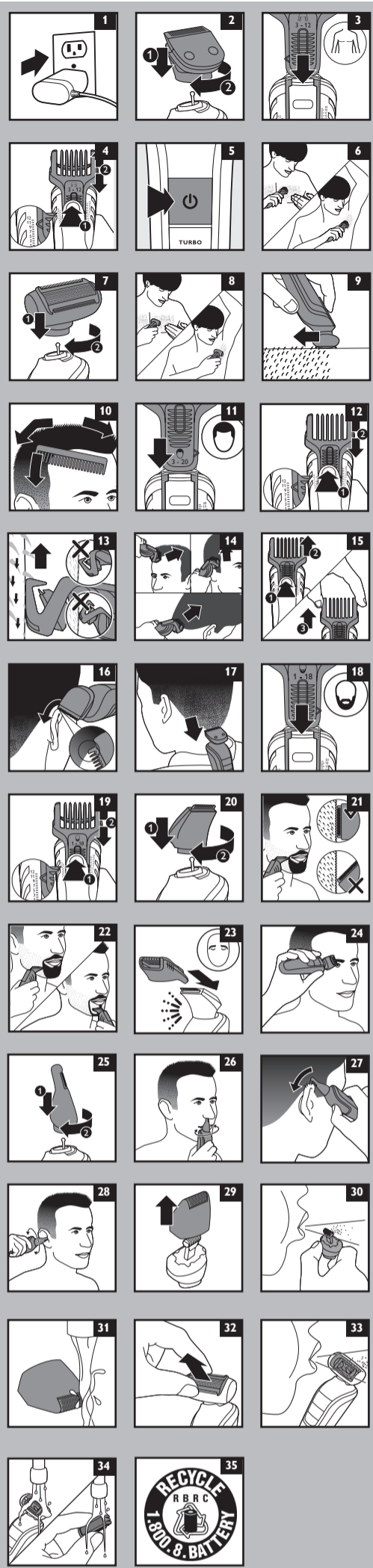
To fully benefit from the support that Philips Norelco offers, register your product at [www.norelco.com/register](http://www.norelco.com/register)

## Put It To The Test

Like many new products, your Philips Norelco Multigroom may take a little getting used to. If you are using an electric Groomer for the first time, or if you've been using a different brand, take the time to acquaint yourself with your new Grooming Kit.

Your Multigroom features head-to-toe styling with a Bodygroom shaver and powerful battery combined with all the attachments to make trimming facial hairs or hair clipping a go-to.

Throw your scissors away and put your new Multigroom to the test. We guarantee precise, professional results or Philips Norelco will refund you the full purchase price as long as the request is received within 45 days of purchase.



## To Charge/Recharge

- Fully charge Groomer before using for the first time or after non-use for a long period of time.
- Charging, recharging or using Groomer at temperatures below 40°F or higher than 95°F adversely affects lifespan of the battery.
- If the Groomer is subjected to a major change in temperature, pressure or humidity, let the Groomer acclimatize for 30 minutes before using.

- Be certain Groomer is OFF.

- Connect small plug to Groomer and plug the adapter into any 120V/AC outlet (fig. 1). Use only the cord provided.

- An adaptor plug may be necessary for power cord usage in some foreign countries. Use an attachment plug adaptor of the proper configuration for the power outlet.

- It will take approximately 1 hour to fully charge the Groomer for a cordless trimming time of up to 60 minutes.

- The Battery Status Indicator will blink white to indicate the Groomer is charging.

- If the battery runs low (approximately 10 minutes of grooming time left) the Battery Status Indicator will light up orange indicating the Groomer needs to be (re) charged.

- Disconnect the cord and unplug from electrical outlet.

## Turbo Power

- Simply press the Turbo Button for a turbo power boost for fast results and the Turbo indicator will light up blue. The memory function will remember the last used setting.

## Body Trimming

- Use this Groomer for its intended household use as described in this manual.
- Before using, check foil, cutters and trimmers for wear or damage. If foil, cutters or trimmers show signs of wear or damage, do not use Groomer until foil, cutters or trimmers have been replaced.
- Make sure that the Groomer is fully charged before you start trimming.
- Make sure hair is clean and dry as wet hair tends to stick to the body.

*TIP: Stretching your skin can help hairs stand upright and minimize the chance of skin irritation.*

*TIP: Take your time and do not move the Groomer too fast. Make smooth and gentle movements.*

- Charge according to directions. Unplug groomer from outlet and remove cord.

- Press ON/OFF button ON to begin trimming.

- If the charge runs low, the battery status indicator will light up orange.

- Connect appliance plug to Groomer. A quick charge for 5 minutes gives you 5 minutes of trimming time.

## Body Trimming with Body Trimming Comb

- Always use the body trimming comb when trimming sensitive areas.

- Put the trimmer on the Groomer handle (1) and turn clockwise (2) (fig. 2).

- Slide the body trimming comb into the guiding grooves on both sides of the handle (fig. 3).

- Press the Hair Length Setting Selector (1) and slide the comb to the desired setting (2) (fig. 4).

The hair trimming comb cuts hair to a length of 1/8 - 15/32 in / 3-12mm.

- The setting selected is shown on the back of the Groomer.

- If you are trimming for the first time, start by using the comb at the maximum trimming length setting (15/32 in/12mm) to prevent accidentally trimming hairs too short. As you become familiar with the settings, adjust Hair Length Setting Selector to desired trimming length. Selector will 'click' into position at each setting.

- Turn the Groomer ON (fig. 5).

- To trim in the most effective way, move the Groomer slowly against the direction of hair growth (fig. 6). Make sure the surface of the comb always stays in contact with the skin.

*NOTE: Since all hairs do not grow in the same direction, you may want to try different trimming positions (i.e. upwards, downwards, or across). Practice is best for optimum results.*

- If a lot of hair has accumulated in the comb, remove the comb and blow and/or shake the hair out of the comb.
- REMEMBER: You must reset the hair length setting selector back to your desired setting every time you replace the comb on the appliance.
- The length setting is equal to the hair length that will remain after trimming.

- Turn off Groomer (fig. 5). Rinse the comb clean after each use.

## Body Shaving with Bodygroom Shaver

- Do not use this Groomer to shave facial or scalp hair. The Groomer should only be used on skin below the neckline.
- When shaving sensitive areas, you may feel some discomfort, irritation or reddening of the skin. This is normal as your skin needs time to adjust to shaving.
- If your hair is longer than 13/32 in/10 mm, trim hair with the body trimming comb first for optimum shaving results.
- For dry use, be certain your skin is clean and dry before using the Groomer.
- For wet use, you may prepare your skin with lathered soap or shaving foam before using the Groomer.
- Do not use the shaver if foil or cutters are damaged or broken as injury may occur.

- Make sure the shaving foil is in complete contact with your skin for the closest shave and minimum foil wear.
- Pressing too hard may cause skin irritation.
- Practice is best for optimum results.

- Put the Bodygroom Shaver on the Groomer handle (1) and turn clockwise (2) (fig. 7).

- Turn the Groomer ON (fig. 5).

- Stretch your skin taut with your free hand and gently press Groomer to skin and move it slowly and smoothly, making sure the shaving foil is in full contact with the skin (fig. 8). Do not press too hard. Too much pressure can distort the foil and cause skin irritation.

*TIP: Stretching your skin can help hairs stand upright and minimize the chance of skin irritation.*

- Always move the Groomer against the direction of hair growth (fig. 9).

- Turn OFF Groomer (fig. 5). Clean the body shaver after each use.

## Hair Clipping

- Make sure that the appliance is fully charged before you start clipping hair.
- Before you start clipping, make sure that the head of the person whose hair you are cutting is at the same level as your chest so that all parts of his/her head are clearly visible and within easy reach.
- Make sure the hair is clean and dry.
- Before you begin, comb the hair in the direction of growth (fig. 10).
- To achieve optimal clipping results, always move the appliance slowly through the hair against the direction of hair growth.

## Clipping with hair clipping comb

- Put the trimmer on Groomer handle (1) and turn clockwise (2) (fig. 2).

- Slide the hair clipping comb into the guiding grooves on both sides of Groomer handle (fig. 11).

- Press the Hair Length Setting Selector (1) and slide the comb to the desired setting (2) (fig. 12).

The hair clipping comb cuts hair to a length of 1/8 in - 25/32 in / 3-20mm.

- The setting selected is shown on the back of the Groomer.

- When you are clipping for the first time, start at the maximum clipping length setting (25/32 in/20mm) to familiarize yourself with the appliance and prevent accidentally trimming hairs too short. As you become familiar with the settings, adjust the Hair Length Setting Selector to desired trimming length. Selector will 'click' into position at each setting.

- Turn the Groomer ON (fig. 5).

- Make sure that the flat part of the comb is always in full contact with the scalp to obtain an even result (fig. 13).

- Move the appliance slowly over the crown from different directions to achieve an even result (fig. 14).

- Always move the appliance against the direction of hair growth.

- Make overlapping passes over the head to ensure that all hair that should be cut has been cut.

- Turn the Groomer off and remove the hair clipping comb often to blow and/or shake out hair that has accumulated.

- REMEMBER: You must reset the hair length setting selector back to your desired setting every time you replace the hair clipping comb on the appliance.

*TIP: Write down the settings you have used to create a certain hairstyle as a reminder for future clipping sessions.*

## Contouring without the hair clipping comb

- Use the Groomer without a comb to clip hair very close to the skin (3/64 in./1mm) or to contour the neckline and area around the ears.

- Remove the hair comb by pressing the Hair Length Setting Selector (1) and slide the comb upwards (2). Pull comb off Groomer (fig. 15).

*Be careful when you are clipping without a comb attachment as when the Clipper is turned on it will remove every hair it touches.*

- To contour the hairline around the ears, comb the hair ends over the ears.

- Tilt the Groomer in such a way that only one edge of the cutter blades touches the hair ends when you shape the contours around the ears (fig. 16).

Be careful not to trim too much. The hairline should be close to the ear.

- To contour the nape of the neck or sideburns, turn the Groomer and make downward strokes (fig. 17).

- Move the Groomer slowly and smoothly following the natural hairline.

## Trimming your Beard & Moustache with Beard & Moustache Comb

- Put the trimmer on Groomer handle (1) and turn clockwise (2) (fig. 2).

- Slide the beard & moustache comb into the guiding grooves on both sides of the handle (fig. 18).

- Press the Hair Length Setting Selector (1) and slide the comb to the desired setting (2) (fig. 19).

The beard and moustache comb cuts hair to a length of 3/64-23/32 in / 1-18mm.

- If you are trimming for the first time, start by using the comb at the maximum trimming length setting (23/32 in/18mm) to prevent accidentally trimming hairs too short. As you become familiar with the settings, adjust Hair Length Setting Selector to desired trimming length. Selector will "click" into position at each setting.

- Turn the Groomer ON (fig. 5).

- To trim in the most effective way, move the Groomer against the direction of hair growth. Make sure the surface of the comb always stays in contact with the skin.

*NOTE: Since all hairs do not grow in the same direction you may want to try different trimming positions (i.e. upwards, downwards, or across). Practice is best for optimum results.*

- If a lot of hair has accumulated in the comb, remove the comb and blow and/or shake the hair out of the comb.

- REMEMBER: You must reset the hair length selector back to your desired setting every time you replace the comb on the appliance.

- The remaining hair length corresponds with the smallest distance between the cutting blade and the spot where the comb is in contact with the skin.

## Beard Trimming Without Beard & Moustache Comb

Remove comb if you are:

- Defining hair lines
- Trimming nape of neck
- Removing single, unwanted hairs

- Be certain the Groomer is in the OFF position.

- Remove the comb by pressing the Hair Length Setting Selector (1) and slide the comb upwards (2). Pull comb off Groomer.

- Turn the Groomer ON (fig. 5).

- Make well-controlled movements. Touch the hair/skin lightly with the Groomer.

## Styling/Contouring with Precision Trimmer

- Use the precision trimmer to cut shapes in beard hair or scalp hair.
- Be careful when using the precision trimmer as it removes every hair it touches.

- Put the precision trimmer on the Groomer handle (1) and turn clockwise (2) (fig. 20).

- Make careful and controlled movements with the precision trimmer.

- For best results, move the precision trimmer against the direction of hair growth making sure it is in full contact with the skin (fig. 21).

*TIP: For the perfect finish, use the mini foil shaver to make edges and lines of your beard style even smoother (fig. 22).*

## Trimming Eyebrows

- Use the detail and eyebrow comb to trim eyebrows and sideburns.

- Be certain the Groomer is in the OFF position.

- Put the precision trimmer on the Groomer handle (1) and turn clockwise (2) (fig. 20).

- Slide the detail and eyebrow comb onto the precision trimmer (fig. 23).

- Turn the Groomer ON (fig. 5).

- Move the Groomer slowly against the direction of hair growth. Press lightly making sure the surface of the comb is in full contact with the skin (fig. 24).

## Shaving With Mini Foil Shaver

Use the narrow mini shaver to shave along contoured edges to remove any stubble while creating a smooth, well-defined beard line.

- Before using the mini shaver, always check it for wear and damage. If the mini shaver shows signs of wear or damage, do not use it as injury may occur. Do not use the mini shaver until it has been replaced.

- Pre-trim the contours desired with the trimmer or precision trimmer without a comb attachment.

- Put the mini shaver on the Groomer handle.

- Gently press the mini shaver onto the skin and shave along contoured edges to remove any stubble. Do not press too hard (fig. 22).

## Grooming Nose/Ear Hair

- Be certain the Groomer is in the OFF position.

- Remove the trimmer by turning counter-clockwise and pulling it off the Groomer handle.

- Put the nose/ear hair trimmer on the Groomer handle (1) and turn clockwise (2) (fig. 25).

## Trimming Nose Hair

- Make sure nasal passages are clean.

- Put the nose/ear hair trimmer on the Groomer handle (1) and turn clockwise (2) (fig. 25).

- Turn the Groomer ON and insert the tip of the attachment into one nostril (fig. 26).

**CAUTION: Do Not insert the tip more than 3/16 in./5mm into your nostril.**

- Slowly move the tip in and out while turning it around at the same time in order to remove unwanted hair. For best results, make sure the side of the tip is firm against skin. This will reduce the tickling effect that can occur during trimming of nose hair.

- Turn off Groomer. Rinse attachment clean after each use.

## Trimming Ear Hair

- Clean outer area of ear and ear canal. Make sure it is free of wax.
- Nose/ear hair trimmer should be on the Groomer.

- Turn the Groomer ON and move the tip softly around the edge of ear to remove hairs extending beyond the outer ear (fig. 27).

- Carefully insert the tip into outer ear canal (fig. 28).

**CAUTION: Do not insert the tip further than 3/16 in./5mm into the ear as this could cause damage to the eardrum.**

- Turn off Groomer. Rinse attachment clean after each use.

## Cleaning

- Clean the attachments after each use.
- Always switch Groomer OFF, unplug and remove power supply cord from Groomer before cleaning.
- Do not use compressed air, abrasive cleaning agents, scourers or liquids such as alcohol, benzene, bleach or acetone to clean the Groomer and attachments.
- Never clean, replace or remove Groomer attachments with motor ON.
- Do not apply pressure to cutters.
- Do not touch cutters with hard objects as this may damage them.

## During Use:

- If cut hairs have accumulated in the comb area, remove hairs by shaking or blowing. Remember to adjust the trimming length back to your selected setting when you replace the comb on Groomer.

## After Each Use:

- Make sure the Groomer is switched OFF and disconnected from the electrical outlet.

- Remove any comb or attachment.

- Blow and/or shake out any hair that may have accumulated in the comb or attachment.

- Rinse combs, attachments and appliance under warm tap water.

- Shake excess water from combs and attachments and allow to air dry thoroughly.

- Place the attachment back on the Groomer handle.

## Cleaning the Mini Foil Shaver

- Separate the top part of the mini shaver from its body (fig. 29).

- Blow and/or shake out any hair that may have accumulated inside the mini shaver (fig. 30).

- Clean the top part of the mini shaver under warm tap water (fig. 31).

- The shaving foil is very delicate and should not be handled.
- If foil becomes damaged, do not continue using the mini shaver. Do not apply pressure to shaving foil.

- Shake excess water from mini shaver and allow to air dry thoroughly.

*Do not use a towel to dry the mini shaver as damage to the shaving foil could occur.*

## Cleaning the Body Shaver

- Put the shaving unit out of the body shaver (fig. 32).

- Blow and/or shake out any hair that may have accumulated inside the body shaver (fig. 33).

- Clean the body shaver and shaving unit under warm tap water (fig. 34).

- The shaving foil is very delicate and should not be handled.
- If foil becomes damaged, do not continue using the body shaver. Do not apply pressure to shaving foil.

- Shake excess water from body shaver and shaving unit and allow to air dry thoroughly. *Do not use a towel to dry the shaving unit as damage could occur.*

# IMPORTANTE SEGURIDAD INSTRUCCIONES

Cuando utilice un artefacto eléctrico siempre tome medidas de seguridad básicas, entre las que se incluyen:

Lea las instrucciones antes de utilizar este producto.

## PELIGRO

Para reducir el riesgo de descarga eléctrica:

- No toque una afeitadora conectada que haya caído al agua. Desenchúfela inmediatamente.
- El conector y los accesorios conectados a él no deben sumergirse ni usarse en la ducha.
- No utilice el artefacto con un cable de extensión.
- Desenchúfe siempre la afeitadora de la toma eléctrica inmediatamente después de usarla, excepto durante la recarga.
- Antes de limpiarla, desenchúfe y retire el cable de alimentación de la afeitadora.
- Si no se manipulan correctamente, las baterías que este dispositivo utiliza podrían generar peligro de incendio o quemaduras químicas. No las desarme, no las exponga a temperaturas superiores a 100°C (212°F) ni las quemé.

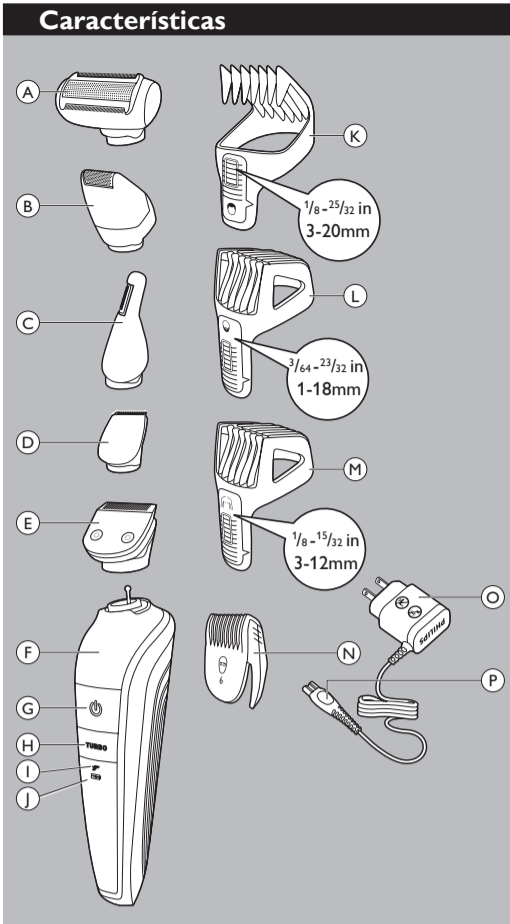
## ADVERTENCIA

Para reducir el riesgo de quemaduras, incendios, descargas eléctricas o lesiones:

- Es necesaria una estricta supervisión cuando el artefacto es utilizado por personas con discapacidad y por niños o cerca de ellos.
- Utilice esta afeitadora para el uso doméstico al cual está destinada según se describe en este manual. No use accesorios no recomendados por Philips Electronics North America Corporation.
- Nunca utilice esta afeitadora si el cable o el conector están dañados, si no funciona correctamente, si se cayó o está dañada o si se sumergió en agua mientras estaba conectada. Para solicitar asistencia, comuníquese al 1-800-243-3050.
- Mantenga la afeitadora, el cable, el conector y todos los accesorios lejos de superficies que irradian calor.
- No deje caer ni introduzca ningún objeto en las aberturas.
- No utilice, cargue, limpie ni enchufe la unidad al aire libre o en lugares donde se utilicen aerosoles (spray) o se administre oxígeno.
- Siempre verifique el estado de las hojas, las cuchillas, la unidad de corte, los peines y los recortadores antes de usar la unidad. Para evitar lesiones, no utilice el sistema si alguno de estos elementos se encuentra dañado.
- Enchúfe siempre el conector primero a la afeitadora y después a una toma de corriente. Para desconectar, coloque la afeitadora en la posición de apagado y retire el enchufe de la toma de corriente.
- Para evitar dañar el cable de red, no lo enrolle alrededor de la afeitadora.
- Nunca exponga la afeitadora a la luz solar directa ni la guarde en lugares con temperaturas superiores a 60 °C.
- Esta afeitadora solo es apta para uso en seres humanos. No lo utilice para otros fines.
- La afeitadora es impermeable y puede enjuagarse con agua del grifo o utilizarse en la ducha. No la sumerja en agua.
- Utilice únicamente el conector de alimentación y los accesorios suministrados con el artefacto.

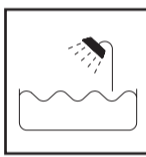
# CONSERVE ESTAS INSTRUCCIONES

**IMPORTANTE:** el conector de alimentación contiene un transformador. Para evitar situaciones de riesgo, no lo sustituya por otro.



- A Afeitadora Bodyroom
- B Miniafeitadora
- C Recortador para nariz y orejas
- D Recortador de precisión
- E Recortador con borde metálico de tamaño completo
- F Mango
- G Botón de encendido/apagado
- H Botón Turbo
- I Indicador de estado de Turbo
- J Indicador de estado de la batería
- K Peine de recorte para el cabello
- L Peine para barba y bigote
- M Peine recortador para cuerpo
- N Detalle y peine de la ceja
- O Adaptador
- P Conector pequeño de aparato

Funda (no se muestra)  
Garantía total por 2 años  
Garantía de devolución del importe de 45 días



Este símbolo indica que la afeitadora se puede utilizar en el baño o en la ducha.

### Registro

Bienvenido a Philips. Felicitaciones por su compra.

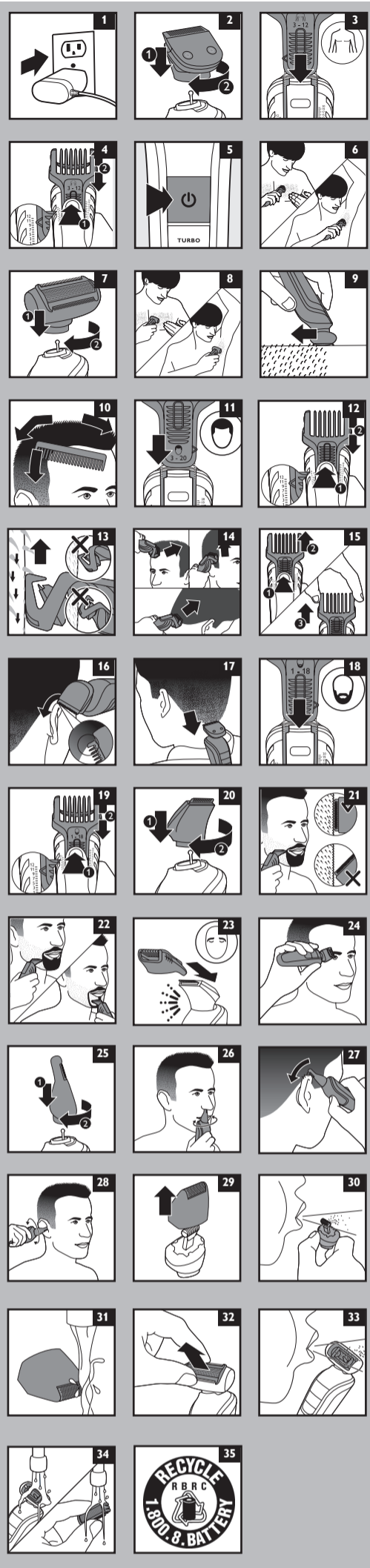
Para acceder a los servicios de asistencia técnica de Philips, registre su producto en [www.norelco.com/register](http://www.norelco.com/register)

### Compruébelo usted misma

Como muchos productos nuevos, su Multigroom Philips Norelco requiere de tiempo para acostumbrarse a su uso. Si es la primera vez que utiliza una afeitadora eléctrica o si ha estado utilizando una de otra marca, tómese su tiempo para familiarizarse con su Kit de afeitadora.

Con el Multigroom podrá dar estilo de pies a cabeza, gracias a una afeitadora corporal, una potente batería y todos los accesorios que necesita para recortar sin problemas el vello facial y el cabello.

Olvidese de las tijeras y pruebe su nuevo Multigroom. Le aseguramos resultados precisos y profesionales, de lo contrario, Philips le devolverá su dinero si recibe la solicitud dentro de los 45 días posteriores a la compra.



### Carga y recarga

- 1 Cargue totalmente la afeitadora antes de usarla por primera vez o si no la ha utilizado durante un largo periodo.
- 2 La carga, la recarga o el uso de la afeitadora en zonas con temperaturas inferiores a los 4,5°C o superiores a los 35°C afecta negativamente el periodo de vida útil de la batería.
- 3 Si la afeitadora queda expuesta a un cambio radical de temperatura, presión o humedad, espere 30 minutos antes de utilizarla.

- Verifique que la afeitadora esté apagada.
- Enchufe el conector pequeño a la afeitadora y el adaptador a cualquier tomacorriente de 120 V CA (figura 1). Use únicamente el cable proporcionado.

En algunos países puede ser necesario el uso de un adaptador para el cable de alimentación. Utilice un adaptador apropiado para el tipo de tomacorriente.

La unidad tarda aproximadamente 1 hora en cargarse por completo y ofrece un tiempo de uso sin cable de 60 minutos.

El indicador de estado de batería destellará en blanco para indicar que se está cargando.

Si la batería se descarga (cuando quedan aproximadamente 10 minutos de funcionamiento) el indicador de estado de batería se encenderá en naranja para indicar que la afeitadora se debe (re)cargar.

Desconecte el cable y desenchúfelo del tomacorriente.

### Potencia turbo

Simplemente presione el botón Turbo para obtener una potencia turbo, que le ofrece resultados más rápidos, y el indicador Turbo se encenderá en azul. La función de memoria recordará la última configuración utilizada.

### Recorte del vello corporal

- 1 Utilice este sistema integral de afeitado corporal para el uso doméstico que se describe en este manual.
- 2 Antes de utilizarla, compruebe si la hoja, las cuchillas y los recortadores están gastados o dañados. Si alguno de ellos muestra signos de desgaste o deterioro, no utilice la afeitadora, ya que podría lesionarse. No utilice la afeitadora hasta haber sustituido la hoja, las cuchillas o los recortadores.
- 3 Asegúrese de que la afeitadora está totalmente cargada antes de empezar a recortar.
- 4 Asegúrese de que el cabello esté limpio y seco, ya que el cabello húmedo tiende a adherirse al cuerpo.

Tómese su tiempo y no mueva la afeitadora demasiado rápido. Haga movimientos suaves y lentos.

- Cargue según las instrucciones. Desenchufe la afeitadora del tomacorriente y saque el cable.
- Presione el botón de encendido/apagado para colocarlo en ON y comenzar a recortar.

Si la batería se descarga, el indicador de estado de batería se encenderá en naranja.

Enchufe el conector del artefacto a la afeitadora. Una carga rápida de 5 minutos le entragará 5 minutos de tiempo de uso.

### Recorte del vello corporal con el peine recortador para cuerpo

Use siempre el peine recortador para cuerpo en las áreas delicadas.

- Coloque el recortador en el mango de la afeitadora (1) y gírelo hacia la derecha (2) (figura 2).
- Deslice el peine recortador para cuerpo por las ranuras de guía situadas a ambos lados del mango (figura 3).
- Presione el selector de longitud de corte (1) y deslice el peine hacia el ajuste deseado (2) (figura 4).

El peine recortador para cuerpo corta a un largo de 1/8 - 15/32 pulgadas/3-12 mm.

El largo seleccionado aparecerá en la parte posterior de la unidad.

Si es la primera vez que recorta, use el peine en la longitud de corte máxima (15/32 pulgadas/12 mm) para evitar recortar demasiado accidentalmente. Una vez que se familiarice con los ajustes, configure el selector de longitud de corte según el largo deseado. Oirá un clic cuando el selector se acomode en la posición correspondiente a cada ajuste.

Encienda la afeitadora en la posición ON (figura 5).

Para lograr un mejor recorte, mueva la afeitadora lentamente en dirección contraria al crecimiento del vello (figura 6). La superficie del peine debe estar siempre en contacto con la piel.

NOTA: ya que no todo el vello crece en la misma dirección, puede probar diferentes posiciones de recorte (es decir, hacia arriba, hacia abajo o en diagonal). La práctica es la mejor manera para obtener buenos resultados.

- 1 Si se acumula mucho vello en el peine, retire el peine y sópelo o sacúdalo para eliminarlo o utilice el cepillo de limpieza suministrado.
- 2 RECUERDE: debe volver a configurar el ajuste del selector de longitud de corte cada vez que reemplace el peine de la unidad.
- 3 El ajuste de longitud es equivalente al largo del vello que quedará después de recortar.

Apague la afeitadora (figura 5). Enjuague el peine después de cada uso.

### Afeitado corporal con la afeitadora Bodyroom

- 1 No utilice esta unidad para afeitarse la cara o la cabeza. La afeitadora se debe utilizar únicamente en zonas del cuerpo bajo el cuello.
- 2 Al afeitar zonas sensibles, puede sentir una sensación desagradable, irritación o enrojecimiento de la piel. Esto es normal, ya que la piel necesita tiempo para acostumbrarse al afeitado.
- 3 Si el largo del vello es superior a 10 mm, en primer lugar recórtelo con el peine recortador para cuerpo para obtener un mejor resultado final.
- 4 Para usar la afeitadora en seco, la piel debe estar limpia y seca.
- 5 Para uso en húmedo, puede preparar la piel con jabón o espuma de afeitarse antes de utilizar la afeitadora.
- 6 Para evitar lesiones, no use la afeitadora si la hoja o las cuchillas están dañadas.
- 7 Asegúrese de que la hoja esté en total contacto con la piel para una mejor afeitada y un mínimo desgaste de la hoja.
- 8 No ejerza presión excesiva para evitar irritar la piel.
- 9 Practique para obtener óptimos resultados.

RECUERDE: debe volver a configurar el ajuste del selector de longitud de corte cada vez que reemplace el peine de recorte para el cabello.

SUGERENCIA: anote las posiciones de longitud de corte que ha utilizado para poder volver a crear el mismo estilo de corte en futuras ocasiones.

### Modelado sin el peine de recorte para el cabello

Use la afeitadora sin un peine para recortar el cabello al ras (3/64 pulgadas/1 mm) o para modelar el área de la nuca y el contorno de las orejas.

- Pulse el selector de longitud de corte (1) y deslice el peine hacia arriba (2) para retirarlo. Extráigalo de la unidad (figura 15). Tenga cuidado cuando utilice la unidad sin el peine, porque la afeitadora cortará todo el cabello que toque.
- Antes de modelar la zona alrededor de las orejas, peine las puntas del cabello sobre las orejas.

Cuando modele el contorno de las orejas, incline la afeitadora para que solo un borde de las cuchillas de corte toque las puntas del cabello (figura 16).  
Tenga cuidado de no recortar demasiado. La línea del cabello debe quedar cerca de la oreja.

Para modelar la nuca o las patillas, gire la afeitadora y muévala hacia abajo (figura 17).

Mueva la unidad de forma lenta y suave, siguiendo la línea de nacimiento natural del cabello.

Siempre mueva la unidad en sentido contrario a la dirección de crecimiento del vello (figura 9).

Apague la afeitadora en la posición "OFF" (figura 5). Limpie la afeitadora corporal después de cada uso.

### Corte del cabello

- 1 Verifique que la unidad esté completamente cargada antes de comenzar a cortar el cabello.
- 2 Si recorta el cabello de otra persona, asegúrese de que la cabeza quede al mismo nivel que su pecho para que todas las zonas sean claramente visibles y se encuentren dentro de su alcance.
- 3 Asegúrese de que el cabello esté seco y limpio.
- 4 Antes de comenzar, peine el cabello según el sentido de crecimiento (figura 10).
- 5 Para obtener resultados óptimos en el corte, siempre mueva el artefacto lentamente por la cabeza, en sentido contrario al crecimiento del cabello.

### Corte con el peine de recorte para el cabello

Coloque el recortador en el mango de la afeitadora (1) y gírelo hacia la derecha (2) (figura 2).

Deslice el peine de recorte para el cabello en las muescas guía a ambos lados del mango de la afeitadora (figura 11).

Presione el selector de longitud de corte (1) y deslice el peine hacia el ajuste de longitud deseado (2) (figura 12).

El peine de recorte para el cabello corta a un longitud de 1/8 pulgadas - 25/32 pulgadas / 3-20 mm.

El largo seleccionado aparecerá en la parte posterior de la unidad.

Si se acumula mucho vello en el peine, retire el peine y sópelo o sacúdalo para eliminarlo o utilice el cepillo de limpieza suministrado.

- 1 RECUERDE: debe volver a configurar el ajuste del selector de longitud de corte cada vez que reemplace el peine de la unidad.
- 2 La parte plana del peine siempre debe estar en pleno contacto con el cuero cabelludo para obtener un resultado uniforme (figura 13).

Mueva la unidad lentamente desde la coronilla en diferentes direcciones para obtener un resultado parejo (figura 14).

Siempre mueva el aparato en dirección contraria al crecimiento del cabello.

Vuelva a pasar la afeitadora por las zonas ya recortadas para asegurarse de cortar todo el pelo que desea.

Apague la afeitadora y extraiga el peine de recorte para el cabello a menudo para soplar o sacudir el cabello acumulado.

RECUERDE: debe volver a configurar el ajuste del selector de longitud de corte cada vez que reemplace el peine de recorte para el cabello.

SUGERENCIA: anote las posiciones de longitud de corte que ha utilizado para poder volver a crear el mismo estilo de corte en futuras ocasiones.

### Modelado sin el peine de recorte para el cabello

Use la afeitadora sin un peine para recortar el cabello al ras (3/64 pulgadas/1 mm) o para modelar el área de la nuca y el contorno de las orejas.

- Pulse el selector de longitud de corte (1) y deslice el peine hacia arriba (2) para retirarlo. Extráigalo de la unidad (figura 15). Tenga cuidado cuando utilice la unidad sin el peine, porque la afeitadora cortará todo el cabello que toque.
- Antes de modelar la zona alrededor de las orejas, peine las puntas del cabello sobre las orejas.

Cuando modele el contorno de las orejas, incline la afeitadora para que solo un borde de las cuchillas de corte toque las puntas del cabello (figura 16).

Para modelar la nuca o las patillas, gire la afeitadora y muévala hacia abajo (figura 17).

Mueva la unidad de forma lenta y suave, siguiendo la línea de nacimiento natural del cabello.

Siempre mueva la unidad en sentido contrario a la dirección de crecimiento del vello (figura 9).

Apague la afeitadora en la posición "OFF" (figura 5). Limpie la afeitadora corporal después de cada uso.

### Recorte de la barba y el bigote con el peine para barba y bigote

Coloque el recortador en el mango de la afeitadora (1) y gírelo hacia la derecha (2) (figura 2).

Deslice el peine para barba y bigote por las ranuras de guía situadas a ambos lados del mango (figura 18).

Presione el selector de longitud de corte (1) y deslice el peine hacia el ajuste de longitud deseado (2) (figura 19).

Para pasar barba y bigote corta a un largo de 3/64-23/32 pulgadas/1-18 mm.

Si es la primera vez que recorta, use el peine en la longitud de corte máxima (23/32 pulgadas/18 mm) para evitar recortar demasiado accidentalmente. Una vez que se familiarice con los ajustes, configure el selector de longitud de corte según el largo deseado. Oirá un clic cuando el selector se acomode en la posición correspondiente a cada ajuste.

Encienda la afeitadora en la posición ON (figura 5).

Para lograr un mejor recorte, mueva la unidad en sentido contrario a la dirección de crecimiento del vello. La superficie del peine debe estar siempre en contacto con la piel.

NOTA: ya que no todo el vello crece en la misma dirección, puede probar diferentes posiciones de recorte (es decir, hacia arriba, hacia abajo o en diagonal). La práctica es la mejor manera para obtener buenos resultados.

- 1 Si se acumula mucho vello en el peine, retire el peine y sópelo o sacúdalo para eliminarlo o utilice el cepillo de limpieza suministrado.
- 2 RECUERDE: debe volver a configurar el ajuste del selector de longitud de corte cada vez que reemplace el peine de la unidad.
- 3 La longitud del vello después del corte corresponde a la distancia mínima que existe entre la cuchilla de corte y el sector en el que el peine está en contacto con la piel.

### Recorte de barba sin el peine para barba y bigote

Retire el peine para:

- 1 Modelar las líneas
- 2 Recortar el área de la nuca
- 3 Quitar el vello aislado no deseado

Verifique que el recortador esté en la posición de apagado (OFF).

Pulse el selector de longitud de corte (1) y deslice el peine hacia arriba (2) para retirarlo. Extráigalo de la unidad.

- Encienda la afeitadora en la posición ON (figura 5).
- Realice movimientos controlados, toque el vello y la piel suavemente con la afeitadora.

### Modelado y perfilado con el recortador de precisión

- 1 Use el recortador de precisión para dar forma a la barba o al cabello.
- 2 Utilice el recortador de precisión cuidadosamente, ya que elimina todo el vello con el que entra en contacto.

Coloque el recortador de precisión en el mango de la afeitadora (1) y gírelo hacia la derecha (2) (figura 20).

Mueva el recortador de precisión con cuidado y de forma controlada.

Para obtener mejores resultados, mueva el recortador de precisión en sentido contrario a la dirección de crecimiento del vello y verifique que siempre esté en contacto pleno con la piel (figura 21).

SUGERENCIA: para obtener un acabado perfecto, use la afeitadora de precisión para suavizar los bordes y líneas de la barba (figura 22).

### Recorte de cejas

Use el detalle y peine de la ceja para recortar cejas y patillas.

Verifique que el recortador esté en la posición de apagado (OFF).

Coloque el recortador de precisión en el mango de la afeitadora (1) y gírelo hacia la derecha (2) (figura 20).

Deslice el detalle y el peine de la ceja en el recortador de precisión (figura 23).

Encienda la afeitadora en la posición ON (figura 5).

Lentamente mueva la afeitadora en dirección contraria a la dirección del vello. Presione levemente haciendo que la superficie del peine esté en pleno contacto con la piel (figura 24).

### Afeitado con la miniafeitadora

Use la miniafeitadora angosta para afeitarse los contornos, eliminar la barba y lograr una línea de barba más pareja y definida.

Antes de usar la miniafeitadora, verifique su estado. Si está dañada o desgastada no la utilice hasta reemplazar las piezas. De esta forma evitará accidentes.

Recorte los contornos previamente con el recortador o recortador de precisión sin el peine.

Coloque la miniafeitadora en el mango de la unidad.

Presione suavemente la miniafeitadora contra la piel y afeite los contornos para eliminar la barba. No ejerza demasiada presión (figura 22).

### Recorte de vello de nariz y orejas

Verifique que el recortador esté en la posición de apagado (OFF).

Retire el recortador girándolo hacia la izquierda y tirándolo para extraerlo del mango de la unidad.

Coloque el recortador para nariz y orejas en el mango de la unidad (1) y gírelo hacia la derecha (2) (figura 25).

### Recorte del vello de la nariz

Asegúrese de que las fosas nasales estén limpias.

Coloque el recortador para nariz y orejas en el mango de la unidad (1) y gírelo hacia la derecha (2) (figura 25).

Encienda la afeitadora en la posición ON e introduzca la punta del recortador en la fosa nasal (figura 26).

**PRECAUCIÓN: no introduzca la punta del recortador más de 3/16 pulgadas / 5 mm en la fosa nasal.**

Para eliminar el vello no deseado, mueva lentamente la punta del recortador hacia dentro y hacia fuera realizando movimientos circulares. Para obtener mejores resultados, presione el costado de la punta del recortador contra la piel. De esta forma, reducirá el cosquilleo durante el recorte del vello nasal.

Apague la unidad. Enjuague los accesorios después de cada uso.

### Recorte del vello de las orejas

Limpie el área externa de la oreja y el canal auditivo para eliminar todos los restos de cera.

Coloque el recortador para nariz y orejas en la unidad.

Encienda la afeitadora y mueva la punta suavemente sobre los bordes de la oreja para eliminar el vello que sobresale (figura 27).

Introduzca suavemente la punta del recortador en la parte externa del canal auditivo (figura 28).

**PRECAUCIÓN: no inserte la punta más de 3/16 pulgadas / 5 mm en la oreja para evitar dañar el tímpano.**

Apague la unidad. Enjuague los accesorios después de cada uso.

### Limpieza

Enjuague los accesorios después de cada uso. Siempre apague la afeitadora y desenchufe el cable de alimentación de la afeitadora y de la toma eléctrica antes de limpiarla.

No utilice aire comprimido, productos de limpieza abrasivos o que rayen ni líquidos agresivos como alcohol, benceno, blanqueadores o acetona para limpiar la unidad y los accesorios.

- 1 Nunca limpie, reemplace ni extraiga los accesorios de la unidad si está encendida.
- 2 No ejerza presión sobre las cuchillas.
- 3 No toque las cuchillas con objetos duros, ya que podría dañarlas.

### Durante el uso:

Para extraer el cabello recortado que se acumula en el peine, sópelo o sacúdalo. Recuerde ajustar el largo de recorte a la posición deseada cuando reemplace el peine de la unidad.

### Después de cada uso:

Asegúrese de que la unidad esté apagada en la posición "OFF" y desenchufada de la toma eléctrica.

Retire todos los accesorios y peines.

Sople o sacuda los cabellos que puedan haberse acumulado en el peine o los accesorios.

Enjuague los peines, accesorios y la unidad con agua tibia del grifo.

Elimine el exceso de agua de los peines y accesorios y déjelos secar completamente.

Vuelva a colocar el accesorio nuevamente en el mango de la unidad.

### Limpieza de la miniafeitadora

Separe la parte superior de la miniafeitadora del cuerpo (figura 29).

Sople o sacuda cualquier exceso de cabello que pueda haberse acumulado en la miniafeitadora (figura 30).

Limpie la parte superior de la miniafeitadora en agua tibia corriente (figura 31).

La hoja de afeitado es muy delicada y no debe manipularse.

Si la hoja de afeitado se daña, deje de usar la miniafeitadora. No presione la hoja de afeitado.

Elimine el exceso de agua de la miniafeitadora y déjela secar completamente.

No use toallas para secar la miniafeitadora, de esta forma evitará dañar la hoja de afeitado.