

**Jabra**<sup>®</sup>  
YOU'RE ON

# JABRA BIZ 2400 II



Handleiding

[jabra.com/biz2400](http://jabra.com/biz2400)

A BRAND BY

**GN Netcom**

---

© 2015 GN Netcom A/S, GN Netcom US, Inc. Alle rechten voorbehouden. Jabra® is een geregistreerd handelsmerk van GN Netcom A/S. Alle andere handelsmerken zijn eigendom van hun respectievelijke eigenaars. Het Bluetooth®-woordmerk en -logo's zijn eigendom van de Bluetooth SIG, Inc. en gebruik van zulke merken door GN Netcom A/S is onder licentie.

---

Gefabriceerd in China

TYPE: BIZ2400

FCC ID: BCE-BIZ2400

IC: 2386C-BIZ2400



ICC-GRM-  
GN-BIZ2400



---

**Verklaring van conformiteit** kunt u vinden op  
[www.jabra.com/CP/US/declarations-of-conformity](http://www.jabra.com/CP/US/declarations-of-conformity)

1. WELKOM.....	4
2. OVERZICHT JABRA BIZ 2400 II.....	5
2.1 MONO-VARIANT	
2.2 STEREO-VARIANT	
2.3 INBEGREPEN ACCESSOIRES	
2.4 OPTIONELE ACCESSOIRES	
3. DRAGEN .....	8
3.1 DE HOOFDBAND VERSTELLEN	
3.2 DE MICROFOON VERSTELLEN	
3.3 DE DRAAGSTIJL WIJZIGEN	
4. VERBINDING MAKEN .....	11
4.1 AANSLUITEN OP PC	
4.2 VERBINDEN MET MOBIEL APPARAAT (VIA BLUETOOTH)	
5. GEBRUIKEN .....	13
5.1 DAGELIJKS GEBRUIK	
5.2 MEERDERE GESPREKKEN AFHANDELEN	
6. SOFTWARE .....	16
6.1 JABRA DIRECT	
6.2 PROGRAMMEERBARE TOETSEN	
6.3 FIRMWARE HEADSET BIJWERKEN	
7. KLANTENSERVICE .....	17
7.1 VEELGESTELDE VRAGEN	
7.2 UW HEADSET ONDERHOUDEN	
8. TECHNISCHE SPECIFICATIES.....	18

# 1. WELKOM

Bedankt dat u de Jabra Biz 2400 II gebruikt. Wij hopen dat u er veel plezier aan zult beleven!

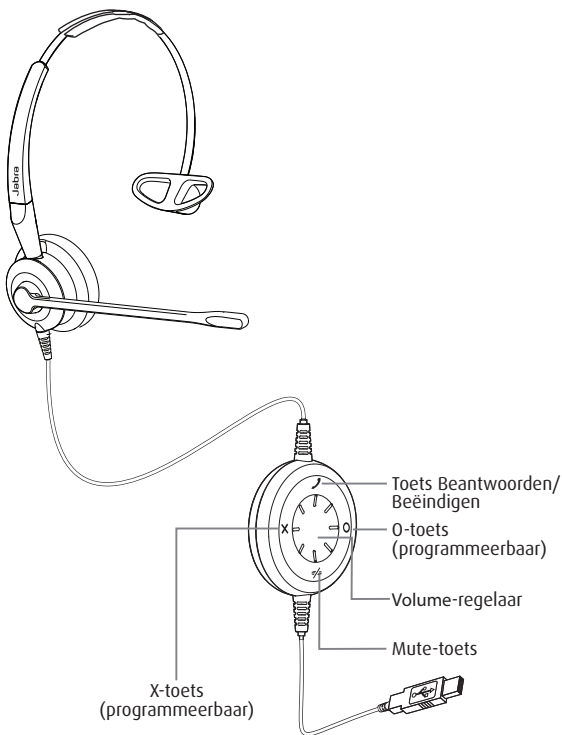
## **FUNCTIES JABRA BIZ 2400 II**

- Hi-Fi audio
- Geluidsonderdrukkende microfoon
- Buigbare 'Freespin' microfoonarm
- Safetone gehoorbescherming
- Programmeerbare toetsen
- Verbinden met mobiel apparaat via Bluetooth
- Gesproken meldingen

# 2. OVERZICHT JABRA BIZ 2400 II

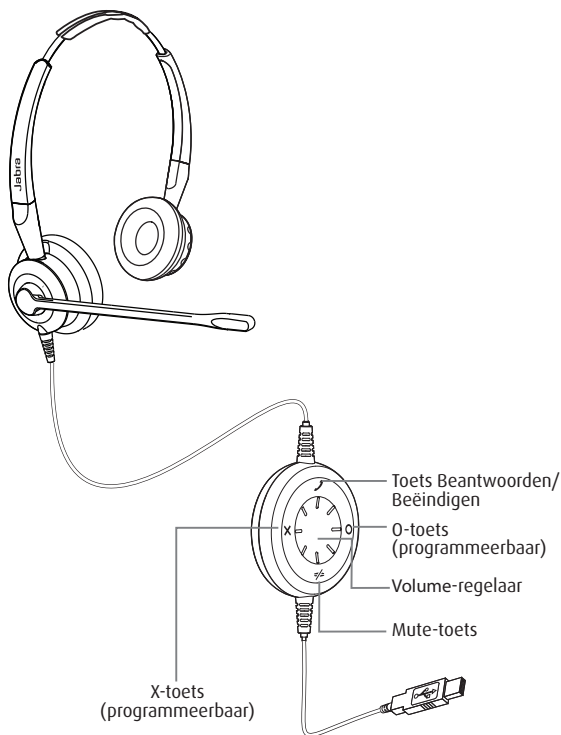
## 2.1 MONO-VARIANT

---



## 2.2 STEREO-VARIANT

---



## 2.3 INBEGREPEN ACCESSOIRES

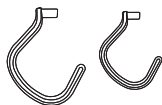
---



Nekband



Hoofdband



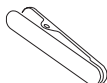
EarHooks  
(klein en medium)



Kunstlederen  
oorkussentjes  
(medium)



Voering hoofdband



Kledingkleem



Draagtasje

## 2.4 OPTIONELE ACCESSOIRES

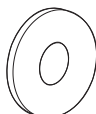
---



Eargels

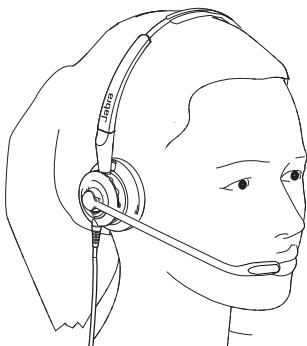


Kunstlederen  
oorkussentjes  
(groot)



Schuimrubberen  
oorkussentjes (groot)

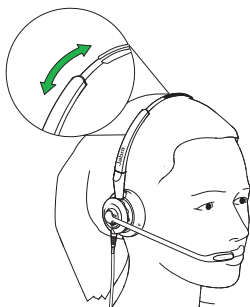
## 3. DRAGEN



### 3.1 DE HOOFDBAND VERSTELLEN

---

Verstel de hoofdband om de meest comfortabele pasvorm te vinden.

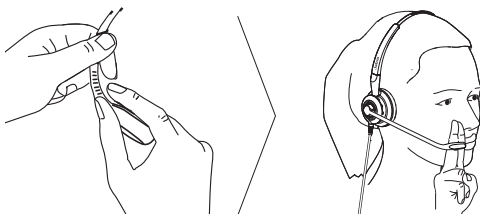




## 3.2 DE MICROFOON VERSTELLEN

---

Het is raadzaam om de microfoon dicht bij de mond te plaatsen (ongeveer 2 cm).



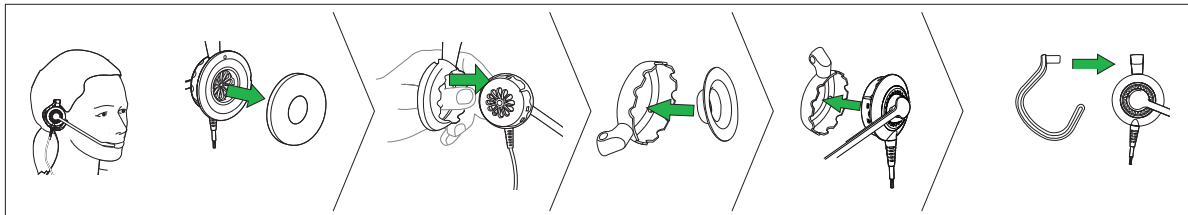
U kunt de microfoon naar wens buigen.

### 3.3 DE DRAAGSTIJL WIJZIGEN

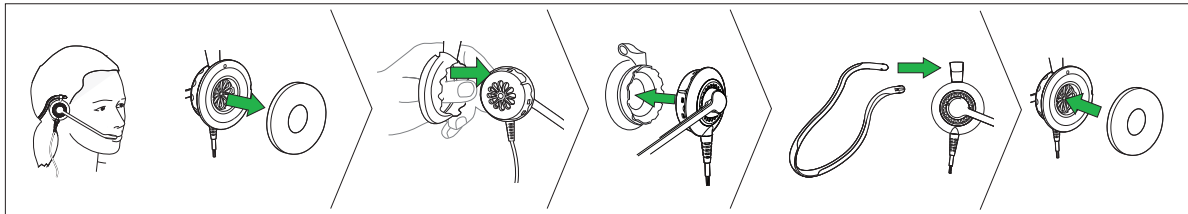
De headset kan met drie geweldige draagstijlen gebruikt worden: hoofdband, EarHook en nekband.



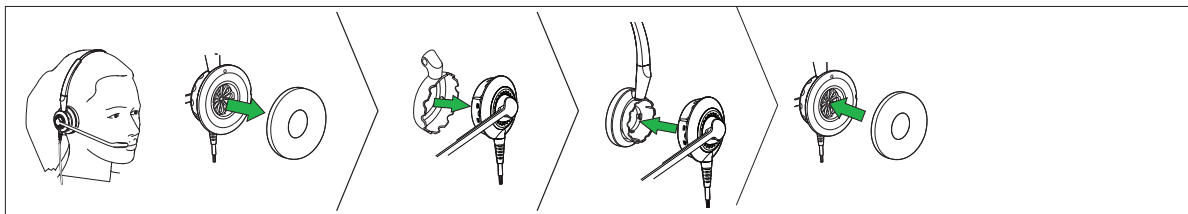
#### EARHOOK



#### NEKBAND



#### HOOFDBAND

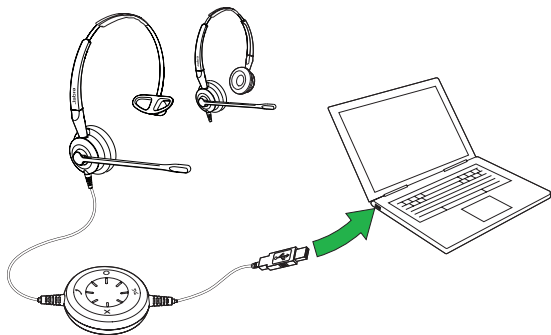


# 4. VERBINDING MAKEN

## 4.1 AANSLUITEN OP PC

---

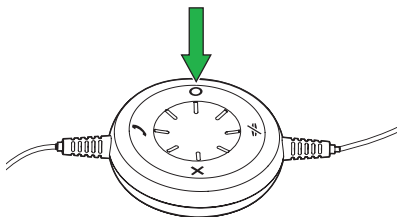
Steek de headset simpelweg in een USB-poort van uw PC.



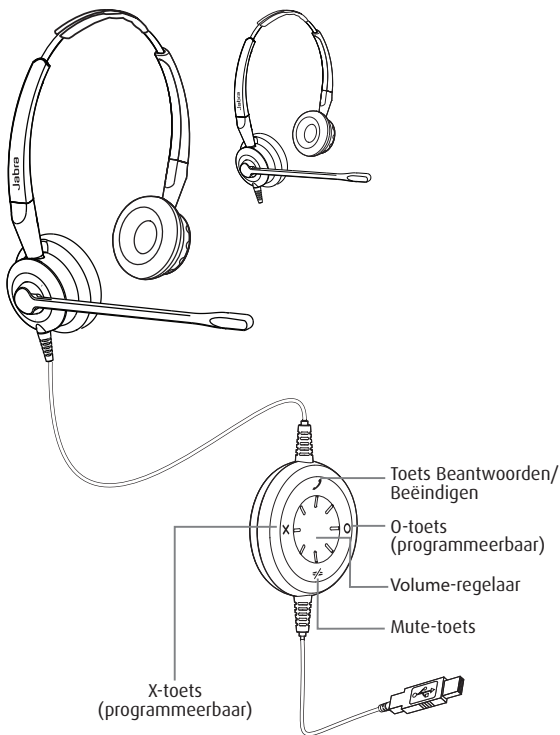
## 4.2 VERBINDEN MET MOBIEL APPARAAT (VIA BLUETOOTH)

---

1. Steek de headset in een USB-poort van uw PC.
2. Houdt de **O**-toets op de controller 5 seconden ingedrukt tot indicatielampje blauw wordt. De headset kan nu verbonden worden met een mobiel apparaat.
3. Ga naar het Bluetooth-menu op uw mobiele apparaat en selecteer de headset in de lijst beschikbare apparaten.



## 5. GEBRUIKEN



## 5.1 DAGELIJKS GEBRUIK

OPROEPEN		
	Oproep naar PC beantwoorden/beëindigen	Tik op de toets <b>Beantwoorden/Beëindigen</b>
	Oproep naar PC weigeren	Dubbeltik op de toets <b>Beantwoorden/Beëindigen</b>
	Bluetooth-oproep beantwoorden/beëindigen	Tik op de <b>O</b> -toets*
	Bluetooth-oproep weigeren	Dubbeltik op de <b>O</b> -toets*
	Het luidspreekervolume regelen	Draai aan de <b>Volume</b> -regelaar
	Mute-stand microfoon in-/uitschakelen	Tik op de <b>Mute</b> -toets

\* de headset moet verbonden zijn met uw mobiele apparaat zoals aangegeven in sectie 4.2. 'Verbinden'.

## 5.2 MEERDERE GESPREKKEN AFHANDELEN

---

De headset kan meerdere oproepen tegelijk ontvangen en afhandelen.

### MEERDERE GESPREKKEN



Beëindig het huidige gesprek en beantwoord de binnenkomende oproep

Tik op de toets  
**Beantwoorden/  
Beëindigen**

Schakel tussen een gesprek in de wacht en een actief gesprek

Houd de toets  
**Beantwoorden/  
Beëindigen**  
2 seconden ingedrukt

Zet het huidige gesprek in de wacht en beantwoord de binnenkomende oproep

Houd de toets  
**Beantwoorden/  
Beëindigen**  
2 seconden ingedrukt

Binnenkomende oproep weigeren tijdens een gesprek

Dubbeltik op de toets  
**Beantwoorden/  
Beëindigen**

# 6. SOFTWARE

## 6.1 JABRA DIRECT

---

Jabra Direct is software voor de PC, ontworpen om alle Jabra-apparaten te ondersteunen, personaliseren en beheren, en om optimale functionaliteit mogelijk te maken. U kunt de firmware bijwerken, headsetvoorkeuren wijzigen en meer.

**Download de nieuwste versie – [jabra.com/direct](https://jabra.com/direct)**

## 6.2 PROGRAMMEERBARE TOETSEN

---

Met Jabra Direct kunt u de toetsen van de headset programmeren voor allerlei functies. Verander de toetsconfiguraties in het menu Apparaatinstellingen.

## 6.3 FIRMWARE HEADSET BIJWERKEN

---

Door de firmware bij te werken worden de prestaties verbeterd en nieuwe functionaliteit toegevoegd aan uw Jabra-headset. Download en installeer Jabra Direct om het bijwerken van de firmware mogelijk te maken. U ontvangt automatisch een melding in Jabra Direct wanneer er een firmware-update gedownload kan worden.



# 7. KLANTENSERVICE

## 7.1 VEELGESTELDE VRAGEN

---

Bekijk de veelgestelde vragen op [Jabra.com/biz2400](https://www.jabra.com/biz2400)

## 7.2 UW HEADSET ONDERHOUDEN

---

- Berg uw headset altijd veilig op.
- Vermijd het bewaren bij extreme temperaturen (meer dan 70°C of minder dan -40°C). Dit kan schadelijk zijn voor de headset.

## 8. TECHNISCHE SPECIFICATIES

JABRA BIZ 2400 II HEADSET	SPECIFICATIE
Gewicht headset:	Mono-headset: 54 g Stereo-headset: 77 g
Afmetingen headset:	Mono-headset: L 139 mm × B 27 mm × H 167 mm Stereo-headset: L 133 mm × B 27 mm × H 169 mm
Microfoons:	Geluidsonderdrukkende microfoon
Luidspreker:	30 mm Dynamic PureSound- luidsprekers (Hi-fi)
Maximale invoer luidspreker:	20 mW
Frequentiebereik luidspreker:	Hybride: 120 Hz – 4500 Hz Wideband: 100 Hz – 6500 Hz USB: 60 Hz – 1600 Hz
Gebruikstemperatuur:	-20°C tot 60°C
Bewaartemperatuur:	-40°C tot 70°C

