

Guía de instalación

ColorEdge® CG318-4K















Monitor LCD con gestión del color

Importante

Lea atentamente las PRECAUCIONES, esta Guía de instalación y el Manual del usuario que encontrará en el CD-ROM para familiarizarse con el aparato y usarlo de forma segura y eficaz. Por favor, conserve esta guía para futuras consultas.



1 Paquete

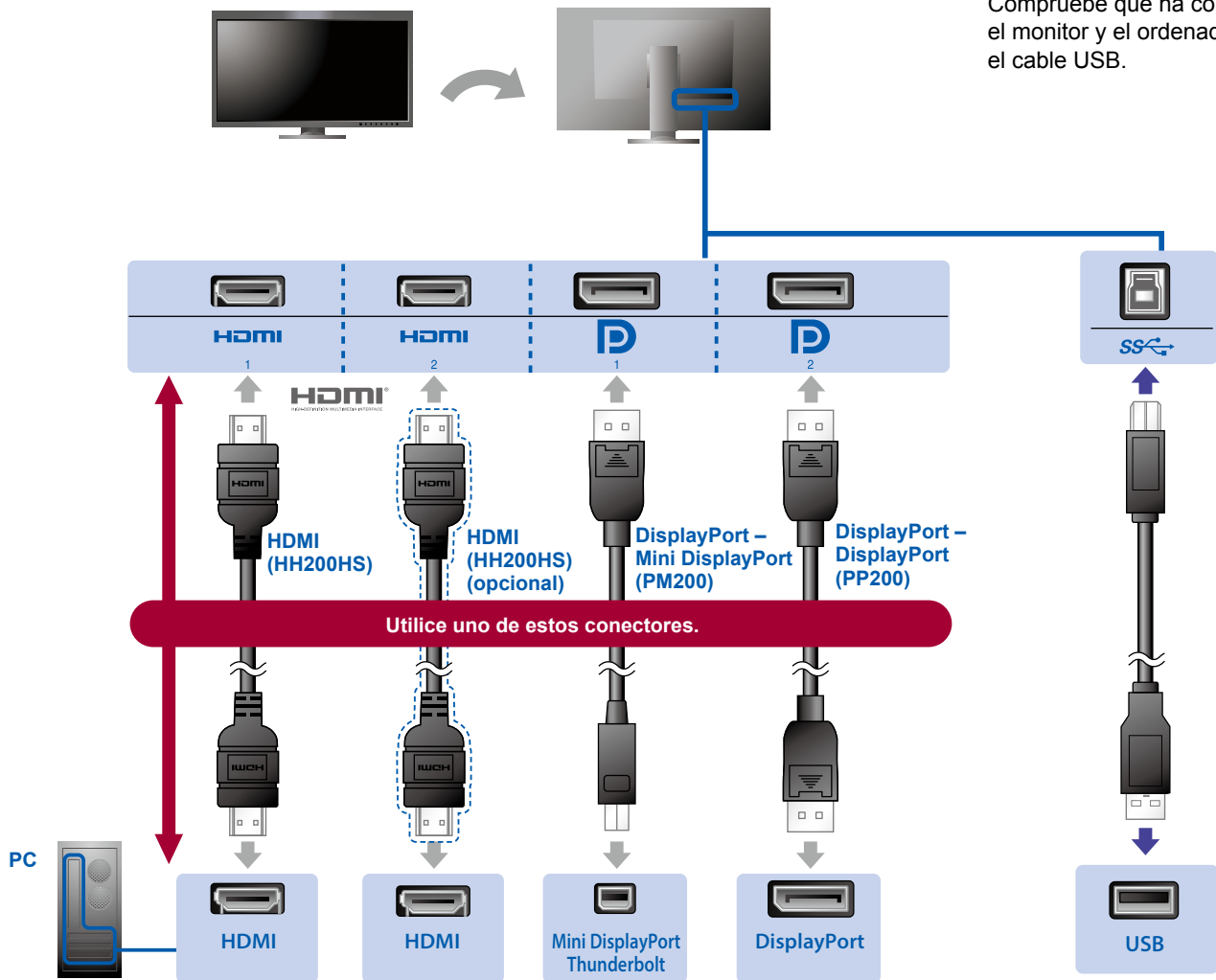
 <ul style="list-style-type: none">• Monitor	 <ul style="list-style-type: none">• Setup Guide (Guía de instalación)	 <ul style="list-style-type: none">• PRECAUTIONS (PRECAUCIONES)
 <ul style="list-style-type: none">• Adjustment Certificate (Certificado de ajuste)	 <ul style="list-style-type: none">• EIZO LCD Utility Disk	 <ul style="list-style-type: none">• ColorNavigator Quick Reference (Consultas rápidas ColorNavigator)
 <ul style="list-style-type: none">• Cable de señal digital PP200 (DisplayPort)	 <ul style="list-style-type: none">• Cable de señal digital PM200 (DisplayPort)	
 <ul style="list-style-type: none">• Cable de señal digital HH200HS (HDMI)	 <ul style="list-style-type: none">• Cable USB EIZO UU200SS (USB 3.0)	
 <ul style="list-style-type: none">• Cable de alimentación	 <ul style="list-style-type: none">• ScreenCleaner (Limpiador de pantallas)	
 <ul style="list-style-type: none">• Visera del monitor	 <ul style="list-style-type: none">• Manual del usuario de la visera del monitor	

2 Conexión

1. Señal

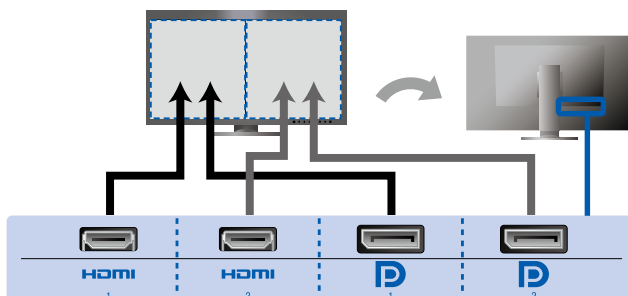
2. USB

Para la calibración es necesario el cable USB. Compruebe que ha conectado el monitor y el ordenador con el cable USB.



● Si la tarjeta gráfica no es compatible con la señal 4K2K

Transmita una señal de vídeo dual desde un ordenador para ver las pantallas una al lado de la otra. Conecte los cables de señal a los conectores de entrada correspondientes a las posiciones de la pantalla.



Izquierda: HDMI 1 o DisplayPort 1 / Derecha: HDMI 2 o DisplayPort 2

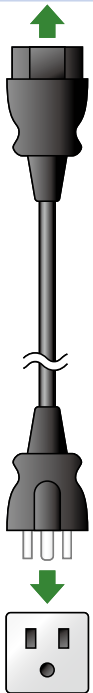
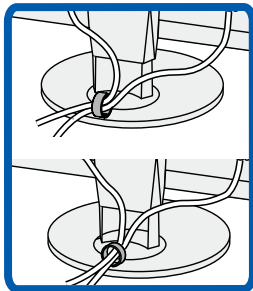
Atención

- La opción "Picture Setup" (Configuración de imagen) del menú "Administrator Settings" (Configuración del administrador) debe cambiarse a "Dual" (Dual). Para obtener más información, consulte el Manual del usuario (en el CD-ROM).

3. Alimentación

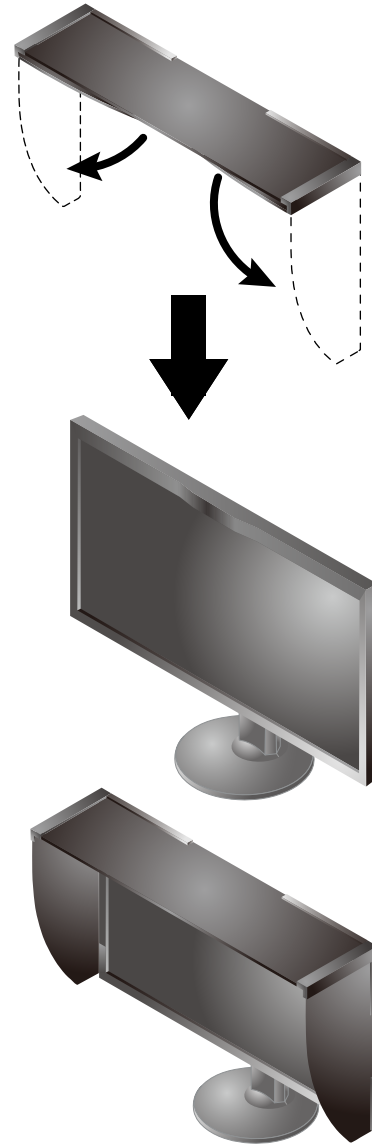
4. Portacables

El portacables de la parte posterior del soporte mantiene los cables recogidos.

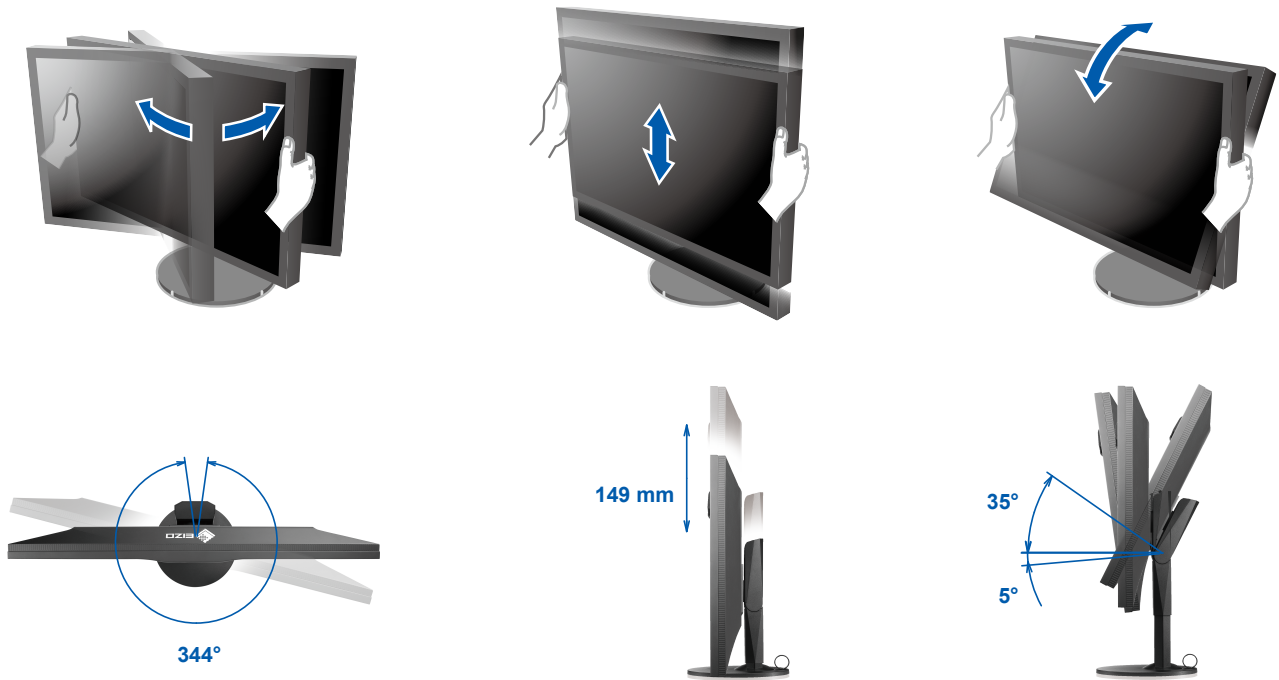


3 Visera

Para obtener más información sobre la instalación, consulte el Manual del usuario de la visera del monitor (en la caja de la visera del monitor).



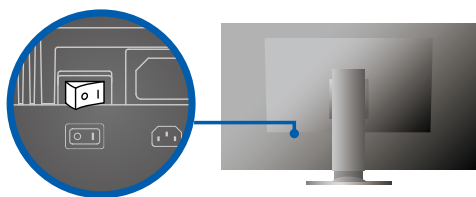
4 Ajuste



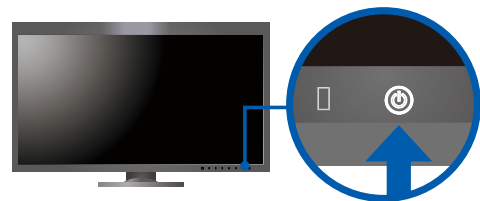
5 Pantalla

1. Interruptor de alimentación principal

2. Interruptor de alimentación

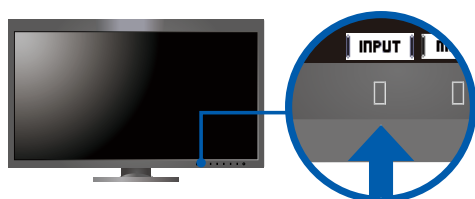


○ Apagado | Encendido



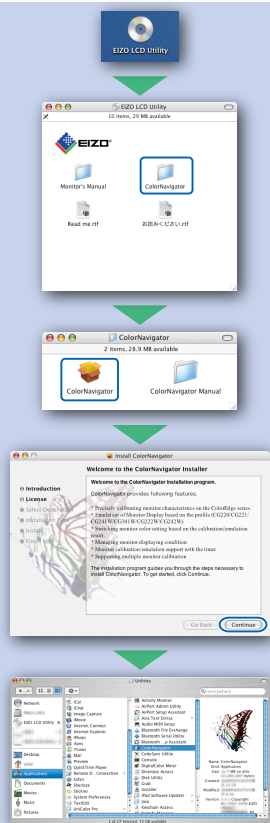
3. Selección de señal

4. Resolución

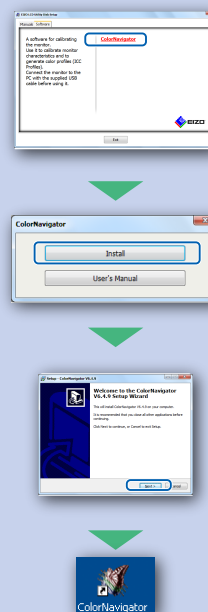


6 ColorNavigator 6

Mac OS X



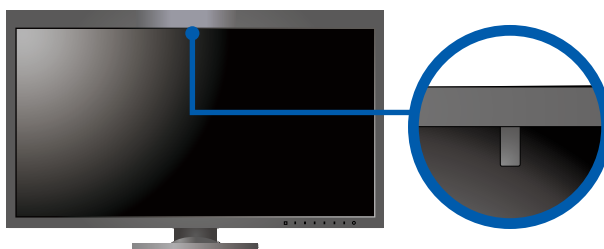
Windows



- Para obtener instrucciones de manejo, lea "Consultas rápidas" y el Manual del usuario de ColorNavigator (en el CD-ROM).

SelfCalibration

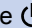

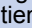

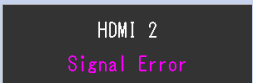
Permite realizar periódicamente la calibración.



- Para obtener más información sobre SelfCalibration, consulte el Manual del usuario (en el CD-ROM).

● No aparece ninguna imagen

Si, tras seguir las soluciones propuestas, no se muestra ninguna imagen en el monitor, póngase en contacto con su representante local de EIZO.

Problema		Posible causa y solución
No aparece ninguna imagen	El indicador de alimentación no se enciende.	<ul style="list-style-type: none"> • Compruebe que el cable de alimentación esté conectado correctamente. • Encienda el interruptor de alimentación principal. • Toque . • Desconecte la alimentación principal y vuelva a conectarla transcurridos unos minutos.
	El indicador de alimentación está iluminado en blanco.	<ul style="list-style-type: none"> • Aumente los valores de "Brightness" (Brillo) y/o "Gain" (Ganancia) en el menú "Settings" (Configuración).
	El indicador de alimentación está iluminado en naranja.	<ul style="list-style-type: none"> • Cambie la señal de entrada con INPUT . • Utilice el ratón o el teclado. • Compruebe si el PC está encendido. • Si el ordenador está conectado a DisplayPort, cambie la versión de DisplayPort siguiendo los pasos que se indican a continuación. <ol style="list-style-type: none"> 1. Apague la alimentación del monitor tocando . 2. Al tiempo que toca el interruptor situado más a la izquierda, toque  durante 2 segundos o más. Aparece el menú "Administrator Settings" (Configuración del administrador). 3. Seleccione "Signal Format" (Formato de señal). 4. Cambie la versión de DisplayPort. 5. Seleccione "Apply" (Aplicar) y, a continuación, ENTER .
El indicador de alimentación se ilumina en naranja y blanco.	<ul style="list-style-type: none"> • El dispositivo conectado mediante DisplayPort / HDMI tiene un problema. Resuelva el problema, apague el monitor y vuelva a encenderlo. Consulte el Manual del usuario del dispositivo de salida para obtener más información. 	
Aparece el mensaje.	Este mensaje aparece cuando no hay ninguna señal de entrada. Ejemplo: 	<ul style="list-style-type: none"> • Es posible que aparezca el mensaje que se muestra en la parte de la izquierda, ya que algunos ordenadores no emiten esta señal al encenderse. • Compruebe si el PC está encendido. • Compruebe que el cable de señal esté bien conectado. • Cambie la señal de entrada con INPUT .
	Ejemplo: 	<ul style="list-style-type: none"> • Este mensaje indica que la señal de entrada está fuera del rango de frecuencia especificado. • Compruebe si el PC está configurado para cumplir los requisitos de resolución y frecuencia de barrido vertical del monitor. • Reinicie el ordenador. • Utilice el software de la tarjeta gráfica para seleccionar un modo de pantalla adecuado. Consulte el manual de la tarjeta gráfica para obtener más información.